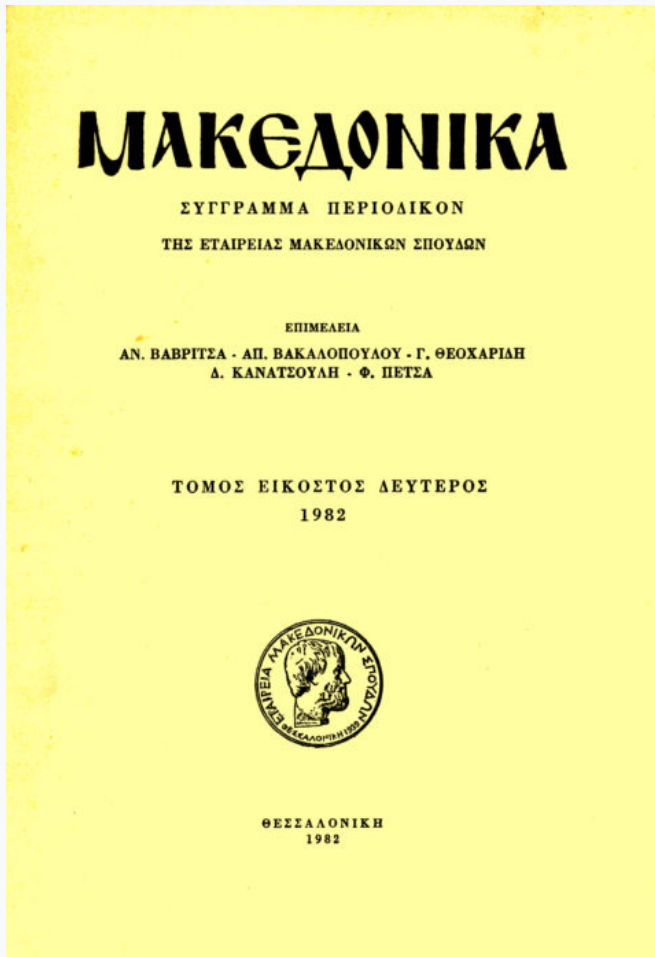


Μακεδονικά

Τόμ. 22, Αρ. 1 (1982)



Συμπληρωματικά αρχαιολογικά στοιχεία για το φρούριο Βαρδαρίου Θεσσαλονίκης

Ευτέρπη Μακρή

doi: [10.12681/makedonika.518](https://doi.org/10.12681/makedonika.518)

Copyright © 2014, Ευτέρπη Μακρή



Άδεια χρήσης [Creative Commons Attribution-NonCommercial-ShareAlike 4.0](https://creativecommons.org/licenses/by-nc-sa/4.0/).

Βιβλιογραφική αναφορά:

Μακρή Ε. (1982). Συμπληρωματικά αρχαιολογικά στοιχεία για το φρούριο Βαρδαρίου Θεσσαλονίκης. *Μακεδονικά*, 22(1), 133–153. <https://doi.org/10.12681/makedonika.518>

ΣΥΜΠΛΗΡΩΜΑΤΙΚΑ ΑΡΧΑΙΟΛΟΓΙΚΑ ΣΤΟΙΧΕΙΑ
ΓΙΑ ΤΟ ΦΡΟΥΡΙΟ ΒΑΡΔΑΡΙΟΥ ΘΕΣΣΑΛΟΝΙΚΗΣ

Τὴν πορεία τοῦ δυτικοῦ τείχους τῆς Θεσσαλονίκης ἀπὸ τὴ Χρυσὴ Πύλη, λείψανα τῆς ὁποίας ἐντοπίσθηκαν μέσα στὴν ὁδὸ Ἐγνατία, μέχρι τὸ λιμένα τοῦ Μ. Κωνσταντίνου, μπορεῖ νὰ τὴν παρακολούθησει κανεὶς ἀρχίζοντας ἀπὸ τὸ οἰκόπεδο ἰδιοκτησίας ΟΔΕΠ, στὴ συμβολὴ τῶν ὁδῶν Ἐγνατία καὶ 26ης Ὀκτωβρίου. Στὸ οἰκόπεδο αὐτὸ ἀνασκάφηκε τὸ 1969 τὸ προτεῖξιμα μὲ τετράγωνο πύργο καὶ τὸ παλαιοχριστιανικὸ τείχος μὲ τοὺς τριγωνικοὺς προβόλους¹, ποὺ διατηροῦνται σὲ χαμηλὸ ὕψος (Σχ. 4, ἄνω).

Στὴ συνέχεια, ἡ παρακολούθησις τῆς πορείας τοῦ τείχους μέχρι τὸ σημεῖο ποὺ αὐτὸ συναντᾷ τὸ Φρούριο Βαρδαρίου δὲν παρουσιάζει δυσκολία, γιατί ὁ περίβολος τῆς πόλης στὴν περιοχὴ αὐτὴ διατηρεῖται σὲ ὅλο του τὸ ὕψος, ἐκτὸς ἀπὸ μερικὰ σημεῖα ποὺ παρουσιάζει φθορές. Ἡ τοιχοδομία τοῦ παραπάνω τμήματος τοῦ δυτικοῦ τείχους δὲν ἔχει τὴ χαρακτηριστικὴ παλαιοχριστιανικὴ μορφή τοῦ 5ου αἰ. μὲ τὶς ἐναλλασσόμενες ζῶνες ἀπὸ ἀργολιθοδομὴ καὶ πλίνθους. Ὑπάρχουν σημεῖα μὲ παλαιολόγια τοιχοδομία καὶ ἄλλα στὰ ὁποῖα γίνεται ἀποκλειστικὰ χρῆσις πλινθοδομῆς (εἰκ. 1). Πρέπει νὰ σημειωθεῖ, ὅτι πούθενά δὲν ἔχει ἐντοπισθεῖ στὴν περιοχὴ τὸ εὐθύγραμμο ρωμαϊκὸ τείχος τοῦ 254-268 μ.Χ. μὲ τοὺς τετράγωνους πύργους².

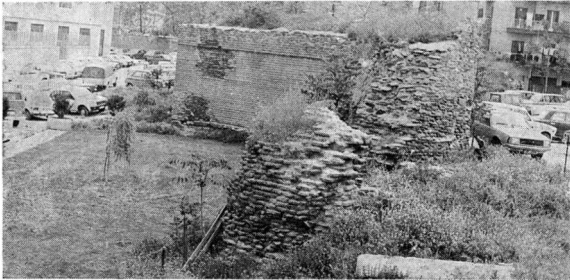
Στὸ σημεῖο ποὺ τὸ τείχος συναντᾷ τὸ Φρούριο Βαρδαρίου, στὴ συμβολὴ τῶν ὁδῶν Φράγκων καὶ Μοσκόφ, ἡ Ἐφορεία Βυζαντινῶν Ἀρχαιοτήτων Θεσσαλονίκης, κατὰ τὴ διάρκειά σωστικῆς ἀνασκαφῆς, ἀποκάλυψε τὸ 1973 τὰ θεμέλια ἐνὸς ὀρθογωνίου πύργου (σχ. 1, εἰκ. 2) διαστάσεων 8,50 × 7 μ. κτισμένους μὲ μαρμάρινους ὀρθογώνιους δόμους σὲ β' χρῆσις. Ἄξιοσημείωτος εἶναι ὁ τρόπος κατασκευῆς τοῦ πύργου. Μεγάλοι ὀρθογώνιοι δόμοι τοποθετήθηκαν στὶς πλευρὲς του (βόρεια, δυτικὴ καὶ νότια), ἐνῶ τὸ ἐσωτερικὸν τμήμα του κτίσθηκε πρόχειρα μὲ κομμάτια ἀπὸ ἀρχιτεκτονικὰ μέλη, πέτρες καὶ πλίνθους, ποὺ συνδέονται μὲ ἀσβεστοκονίαμα. Ἡ εἰσόδος τοῦ διαπιστώθηκε στὸν ἀνατολικὸ τοῖχο, ποὺ διατηρεῖται σὲ μεγαλύτερο ὕψος καὶ ἐμφανίζει τοιχοδομίαν βυζαντινὴν.

1. ΑΔ 24 (1969) Χρονικὰ Β₂, σ. 298.

2. J. M. S p i e s e r, Note sur la chronologie des remparts de Thessalonique, BCH 1975, 510.

3. ΑΔ (1977) Χρονικὰ ὑπὸ ἐκδοσιν.

“Όταν κάποτε ὁ πύργος ἔπεσε, ἡ δυτική του πλευρὰ ἐπενδύθηκε μὲ τοῖχο μήκους 10,50 μ. καὶ πλάτους 2,20 μ. ποῦ θὰ ἔφθανε στὸ ὕψος τοῦ τείχους (εἰκ. 3). Πρόκειται γιὰ ἕναν τοῖχο κατασκευασμένο μὲ πλίνθους, ποῦ διατηρεῖ στὴ δυτικὴ ἐξωτερικὴ του ὄψη τέσσερα διπλὰ πλίνθινα τόξα, ποῦ γεμίζουν μὲ πέτρες (εἰκ. 4).



Εἰκ. 1. Τμήμα τοῦ δυτικοῦ τείχους τῆς Θεσσαλονίκης, ἐνσωματωμένο στὸ Φρούριο Βαρδαρίου. Διακρίνεται ἡ τοιχοδομία του μὲ ἀποκλειστικὴ χρῆση πλίνθων

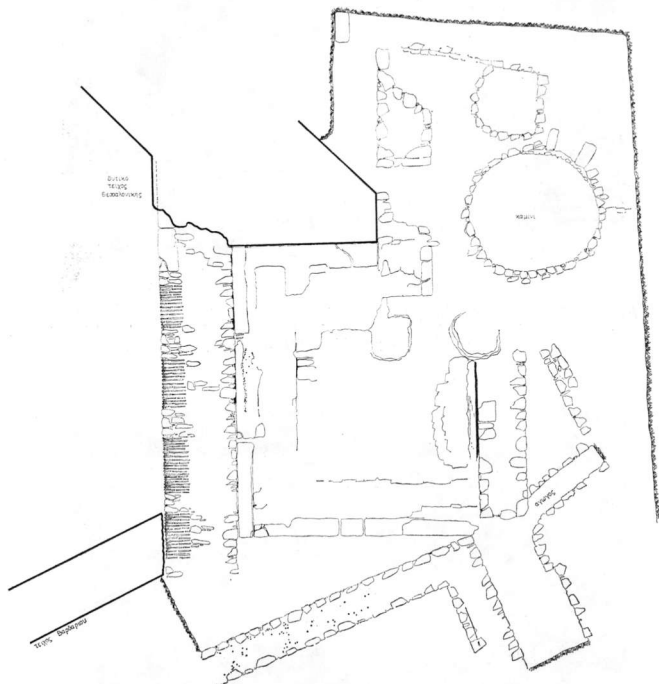
Ἐνάλογη τοιχοδομία παρατηρεῖται καὶ σὲ ἄλλα τμήματα τοῦ δυτικοῦ τείχους τῆς Θεσσαλονίκης κατὰ μήκος τῆς ὁδοῦ Κλαυδιανοῦ, βορειῶς τῆς Ληταίας Πύλης, ποῦ πρέπει ν' ἀποδοθοῦν σὲ μεταγενέστερες ἐπισκευές (εἰκ. 5).

Μέσα στὴν κοίτη τοῦ τοίχου μὲ τὰ διπλὰ πλίνθινα τόξα βρέθηκαν ὄστρακα μὲ ὑποκίτρινη ἐφυάλωση καὶ λευκὸ πηλό, ποῦ χρονολογοῦν τὴ φάση αὐτὴ τοῦ περιβόλου μετὰ τὸν 9ο αἰ., πιθανότατα στὸν 10ο, ὅταν μετὰ τὴν ἄλωση τῆς πόλης ἀπὸ τοὺς Σαρακηνοὺς τὸ 904 χρειάσθηκε νὰ ἐπισκευασθοῦν καὶ πάλι τὰ τείχη της. Ἐντίστοιχη τοιχοδομία παρατηρεῖται καὶ στὸ τείχος τῶν Βλαχερνῶν τῆς Κωνσταντινουπόλεως¹, ποῦ χρονολογεῖται στὸν 9ο αἰ.

Ἐνασκαφικὴ τομὴ στὴ νότια πλευρὰ τοῦ πύργου ἀποκάλυψε τρεῖς σειρὲς μαρμάρινων ὀρθογώνιων δόμων καὶ ἀνάμεσα στὴν ὑποθεμελίωση καὶ τὸν τελευταῖο δόμο πατοῦρα ὕψους 15 ἐκ. ποῦ ἐξέχει κατὰ 5 ἐκ. Παρατηρήθηκε ὅτι ἡ ὑποθεμελίωση τοῦ πύργου ἔγινε ἐπάνω σὲ στενοὺς τοίχους

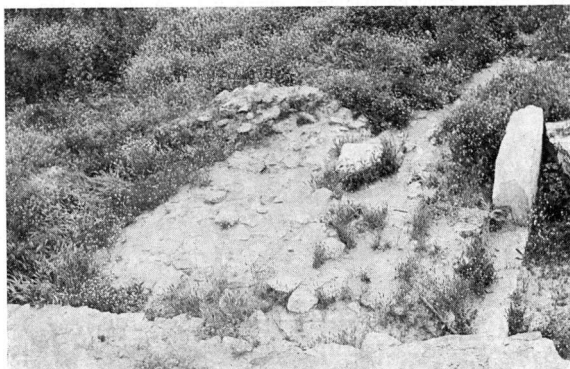
¹ Wolfgang Müller Wiener, Bildlexikon zur Topographie Istanbuls, Verlag Ernst Wasmuth, Tübingen, σ. 303.

ἀπὸ μάζα, ποὺ ἔχουν κατεύθυνση κάθετη πρὸς τὸ νότιο τοῖχο τοῦ πύργου. Στὴ στάθμη τῆς ὑποθεμελίωσης ἀνάβρυσε νερό. Τὰ ὄστρακα τῆς τομῆς εἶναι λίγα πρόιμα μὲ κίτρινη ἐφύαλωση τοῦ 10ου αἰ., ἓνα κομμάτι πιά-



Σχ. 1. Κάτοψη ὀρθογωνίου πύργου καὶ βυζαντινοῦ κεραμικοῦ φούρου, ποὺ ἀνασκάφηκε στὴ συμβολῆ τῶν ὁδῶν Φραγγῶν καὶ Μοσκῶφ. Τὸ σχέδιο τοῦ πύργου ἔγινε ἀπὸ τὴν Κ. Θεοχαρίδου καὶ τοῦ κεραμικοῦ κλιβάνου ἀπὸ τὴν Ν. Ἰωαννίδου

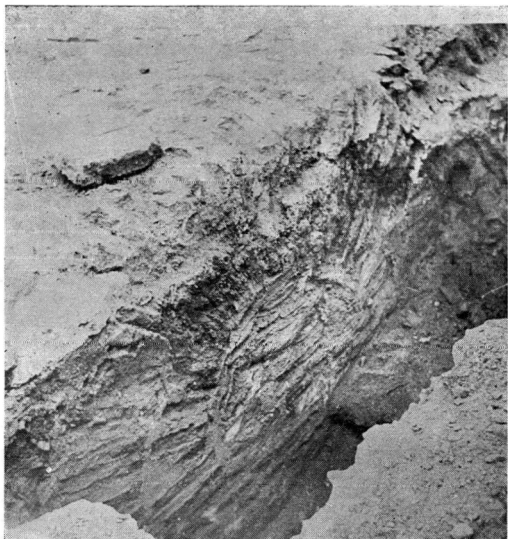
του τύπου Ζευξίππου τῶν ἀρχῶν τοῦ 13ου αἰ. μὲ ἴχνη τριποδίσκου, λίγα terra sigillata, μερικά ὑστεροβυζαντινὰ καὶ μερικά τουρκικά. Ἀπὸ τὴ ΝΑ γωνία τοῦ πύργου αὐτοῦ ξεκινᾷ μιὰ παλιότερη δὴρῶση, τῆς ὁποίας μόνο δύο τοῖχοι ἐντοπίσθησαν ἀνασκαφικά (εἰκ. 6). Εἶναι κτισμένοι μὲ ἀργολιθοδομὴ καὶ ἀσβεστοκονίαμα, ἔχουν πλάτος 1,30 μ. καὶ 1,20 μ. ἀντίστοιχα



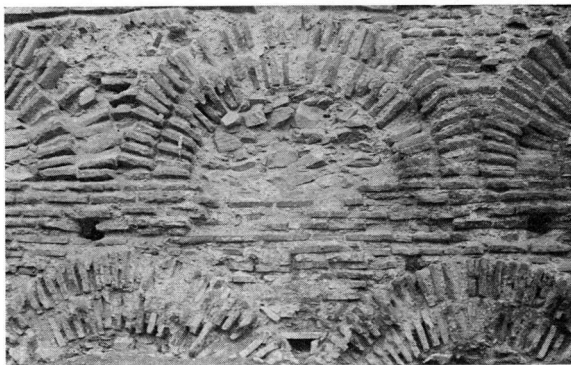
Εικ. 2. Ἀποψη τῶν ἐρειπίων τοῦ ὀρθογωνίου πύργου, στή συμβολή τῶν ὁδῶν Φράγκων καὶ Μοσκῶφ



Εικ. 3. Ὁ τοῖχος μὲ τὰ τόξα πὸ ἐνίσχυσε τὴ δυτικὴ πλευρὰ τοῦ πύργου



Εἰκ. 4. Λεπτομέρεια τόξου ἀπὸ τὸν τοῖχο πὸν περιβάλλει τὴ δυτικὴ πλευρὰ τοῦ ὀρθογωνίου πύργου



Εἰκ. 5. Τμῆμα τοῦ δυτικοῦ τείχους στὴν ὁδὸ Κλαυδιανοῦ. Τοιχοδομία μετὰ ἐπάλληλα πλίνθινα τόξα



*Εἰκ. 6. Οἱ δύο τοῖχοι τῆς παλιότερης ἀχύρωσης πὸν ἀποκαλύφθηκαν
στὴ ΝΑ γωνία τοῦ ὀρθογωνίου πύργου*



*Εἰκ. 7. ᾠΑποψη τοῦ κεραμικοῦ φούρνου πὸν ἀνασκάφηκε
ἀνατολικά τοῦ ὀρθογωνίου πύργου*

καὶ κατευθύνονται ὁ βόρειος πρὸς τὰ δυτικά καὶ ὁ ἀνατολικὸς πρὸς τὸ νότο. Ἡ ὑπαρξὴ τῆς σαφῶς ρωμαϊκῆς αὐτῆς ὀχύρωσης, ποὺ παρεμβάλλεται στὴν πορεία τοῦ τείχους, ἐμπόδισε τὴ συνέχειά του πρὸς νότον. Δυστυχῶς ὁ μεγάλος σεισμὸς τῆς 20ῆς Ἰουνίου 1978 ἐπέβαλε τὴ διακοπὴ τῆς ἀνασκαφῆς χωρὶς νὰ προηγηθεῖ ἡ ὀλοκλήρωση τῆς κάτοψης τοῦ κτίσματος.

Σὲ μικρὴ ὀπόσταση ἀπὸ τὸν ἀνατολικὸ τοῖχο τοῦ πύργου ἀνασκάφηκε τὸ 1978 ἕνας βυζαντινὸς κεραμεικὸς φούρνος (εἰκ. 7). Στὴν ἴδια περιοχὴ δίπλα στὸ τείχος τῆς ὁδοῦ Εἰρήνης ἀνασκάφηκε παλιότερα ἕνας ρωμαϊκὸς κεραμεικὸς φούρνος¹, ἐνῶ τμῆμα ἑνὸς τρίτου φούρνου ἐντοπίσθηκε πολὺ κοντὰ στὸν ἀνατολικὸ τοῖχο τοῦ πύργου τοῦ Ἀναγλύφου. Εἶναι γνωστὸ ἀπὸ τὸν Ἀρμενόπουλο², ὅτι οἱ κεραμεικοὶ φούρνοι κατασκευάζονταν στὶς ἄκρες τῶν πόλεων, σὲ καθορισμένη μετὰξὺ τους ἀπόσταση, τουλάχιστο 20 πήχεων. Φαίνεται ὅτι γιὰ τὴ Θεσσαλονικὴ ἢ περιοχὴ τοῦ δυτικοῦ τείχους χρησιμοποιοῦντο ἀπὸ παλιά γιὰ τὴν ἐγκατάσταση τῶν ὄργανωμένων σὲ συνεχνίεις κεραμῶν.

Τὸ Φρούριο Βαρδαρίου, γνωστὸ στοὺς Θεσσαλονικεῖς καὶ μὲ τὶς ἐπωνυμίες Τὸπ-Χανέ ἢ Ταμπάκ-Χανέ³, ἀπὸ τὰ βυρσοδεφεῖα ποὺ ἦταν ἐγκαταστημένα στὴν περιοχὴ του, στὸ ὅποιο μετὰ τὴν ἀπελευθέρωση στεγάσθηκε ἡ Ἐφορεία Ὑλικῆς Πολέμου, ἀποτελεῖται ἀπὸ ἕναν πεταλόμορφο περίβολο καὶ μιὰ μικρὴ προεξοχὴ πρὸς βορρᾶ (σχ. 2)⁴, ὅπου ἐνσωματώθηκε ἕνα τμῆμα τοῦ δυτικοῦ περιβόλου. Ἡ πρώτη ἐπιστημονικὴ τεκμηρίωση τοῦ Φρουρίου καὶ τῶν προβλημάτων του ἔγινε ἀπὸ τὸν Χ. Μπακιρτζή⁵. Σύμφωνα μὲ τὶς πληροφορίες τοῦ Ἐβλιγιᾶ Τσελεμπή⁶, τὸ Φρούριο Βαρδαρίου κτίσθηκε ἀπὸ τὸ σουλτάνο Σουλεϊμάν Μεγαλοπρεπῆ⁶ κατὰ τὴ διάρκειά μιᾶς σύντομης παραμονῆς του στὴ Θεσσαλονικὴ, τὸ χειμῶνα τοῦ 1546, καὶ ἴσως εἶναι ἔργο τοῦ ἀρχιτέκτονα Σινάν. Τὸ ἴδιο χρονικὸ διάστημα κτίσθηκε κατὰ τὸν ἴδιο περιηγητὴ καὶ ὁ περίβολος τοῦ Λευκοῦ Πύργου μὲ τοὺς ὀκταγωνικοὺς μολυβδοσκεπάστους πύργους, ποὺ διέσωσαν οἱ παλιῆς φωτογραφίαι, καὶ ἐπισκευάσθηκαν τὰ τείχη τῆς πόλης σὲ πολλὰ σημεῖα. Στὶς ἐπισκευὲς τοῦ Σουλεϊμάν πρέπει ν' ἀποδοθοῦν τμήματα τοῦ ἀνατο-

1. ΑΔ 27 (1972) Χρονικά Β, σ. 505, Ἀθήνα 1971.

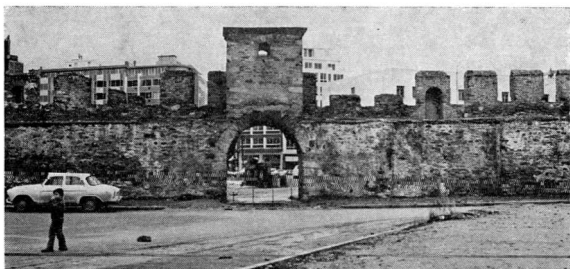
2. Κωνσταντίνου Ἀρμενόπουλου, Ἐξάβιβλος, βιβλ. II, 15, σ. 116.

3. Μ. Χατζη Γιάνοου, Ἀστυγραφία Θεσσαλονίκης, Θεσσαλονικὴ 1880, σ. 28.

4. Ἡ τοπογραφικὴ ἀποτύπωση ἔγινε ἀπὸ τοὺς τοπογράφους Κ. Κετίπη καὶ Γ. Κρεσεντίτη, μὲ τὴ συνεργασία τῶν βοηθῶν Λυμπέρη καὶ Λιολίδη, τοὺς ὁποίους εὐχαριστῶ γιὰ τὴν παραχώρηση τοῦ σχεδίου. Ἐπίσης εὐχαριστῶ τὴν ἔφορο κ. Ε. Κουρκουτίδου-Νικολαΐδου γιὰ τὴν παραχώρηση τοῦ σχ. 1.

5. Χ. Μπακιρτζή, Ἡ θαλάσσια ὀχύρωση τῆς Θεσσαλονίκης. Παρατηρήσεις καὶ προβλήματα, «Βυζαντινὰ» 7 (1975) 291 κ.ε.

6. Ν. Μοσχόπουλου, Ἡ Ἑλλάς κατὰ τὸν Ε. Τσελεμπή, ΕΕΒΣ 16 (1940) 329.



Εικ. 8. Ἀποψη τῆς κεντρικῆς πύλης καὶ τοῦ βόρειου τοίχου τοῦ Φρουρίου Βαρδαρίου



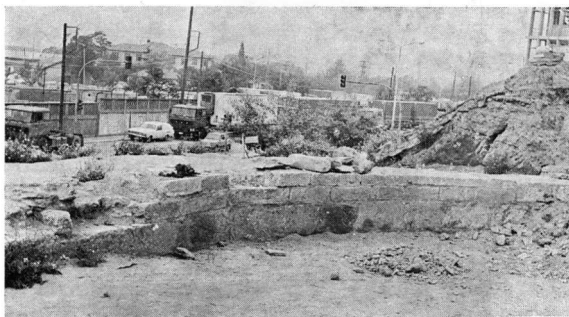
Εικ. 9. Ὁ ὀκταγωνικὸς πύργος στὴ ΝΔ γωνία τοῦ Φρουρίου



Εικ. 10. Ἡ ὑπόγεια μυστικὴ πύλη τοῦ Φρουρίου, ποὺ ἀποκαλύφθηκε τὸ 1971 στὰ θεμέλια τοῦ δικαστικοῦ μεγάρου τῆς Θεσσαλονίκης



Εικ. 11. Μία ἀπὸ τὶς πυριτιδαποθήκες τοῦ νοτίου περιβόλου



Εικ. 12-13. Οἱ σύγχρονοι μετὰ τὶς πυριτιδαποθήκες καμπυλόγραμμοι τοῖχοι τοῦ νοτίου περιβόλου

λικού τείχους ἀπέναντι ἀπὸ τὸν περίβολο τοῦ Νοσοκομείου "Ἅγιος Δημήτριος.

Εἶναι ἐμφανεῖς τρεῖς κατασκευαστικὲς φάσεις στὸ φρούριο: Στὴν πρώτη ἀνήκει ὁ βόρειος περίβολος μὲ δύο στεγασμένες πυλίδες (εἰκ. 8), ὁ ὀκταγωνικὸς πύργος (εἰκ. 9), τὸ ἐξωτερικὸ τμήμα τοῦ νότιου περιβόλου καὶ τρεῖς πύλες (βόρεια, δυτικὴ καὶ νότια), ἀπὸ τὶς ὁποῖες ἡ δυτικὴ ἦταν ὑπόγεια (εἰκ. 10). Στὴ δευτέρα ἐπέκτειναν κατὰ πλάτος τὸ νότιο περίβολο



Εἰκ. 14. "Ενας ἀπὸ τοὺς ὀρθογώνιους προμαχῶνες τοῦ νότιου περιβόλου τοῦ Φρουρίου

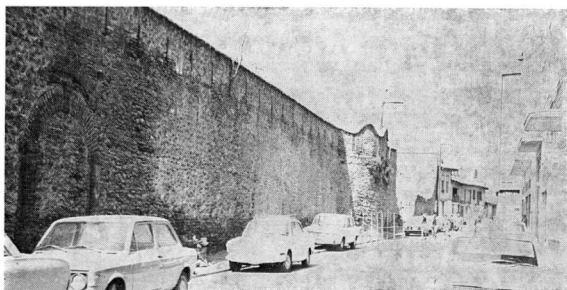
γιὰ νὰ κατασκευάσουν τρεῖς πυριτιδαποθήκες (εἰκ. 12), ποὺ φέρουν ἐπιγραφὲς μὲ χρονολογία 1741¹. Τὴν ἴδια ἐποχὴ πρέπει νὰ κατασκευάσθηκαν καὶ οἱ καμπύλοι τοῖχοι (εἰκ. 12, 13), ποὺ περιβάλλουν τὶς ἀποθήκες καὶ ἐμφανίζουν ὁμοία τοιχοδομία μὲ αὐτές. Στὸ νότιο ἄκρο τοῦ ἴδιου περιβόλου ἀποκαλύφθηκαν ὀρθογώνιες ὄχρωματικὲς κατασκευές (εἰκ. 14), ποὺ χρησίμευαν ὡς προμαχῶνες. Ἡ τρίτη φάση ἐγίνε στις ἀρχές τοῦ 20οῦ αἰ., κατὰ μῆκος τῆς ὁδοῦ Μοσκόφ (εἰκ. 15), ὅποτε διαμορφώθηκε ἡ μνημειώδης εἴσοδος τῆς Ἐφορείας Ὑλικῆς Πολέμου, ποὺ κατεδαφίσθηκε τὸ 1971. Στὸ κέντρο τοῦ περιβόλου ὑπῆρχαν κτήρια ποὺ χρησίμευαν γιὰ καταλύματα τῆς φρουρᾶς. Κατὰ πληροφορία τοῦ Μωραϊτόπουλου² ἐδῶ εἶχε τὴν

1. Α Δ 18 (1963) Χρονικά Β₂, σ. 242.

2. Μωραϊτόπουλου, Τοπογραφία, ἔκδ. Πουρναρᾶ, σ. 14.

ἔδρα του ὁ στρατιωτικὸς διοικητὴς τῆς πόλης καὶ στεγαζόταν τὸ στρατοδικεῖο.

Μέσα στὸ χῶρο τοῦ φρουρίου δὲν ὑπάρχουν σήμερα ὁρατὰ ἴχνη τοῦ δυτικῶν τειχῶν. Ὡστόσο ἡ παρουσία ἑνὸς βυζαντινοῦ πύργου στὴ ΝΑ του γωνία φανερῶνει ὅτι ὁ δυτικὸς ὀχυρωματικὸς περίβολος συνεχιζόταν μέ-



Εἰκ. 15. Ἐπιτομή τοῦ ἀνατολικῶν τοῖχου τοῦ Φρουρίου Βαρδαρίου κατὰ μῆκος τῆς ὁδοῦ Μοσκόφ, πού κατεδαφίσθηκε τὸ 1971

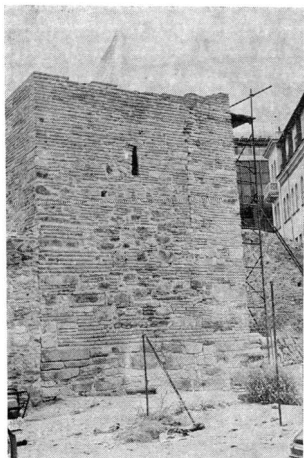
χρι τὸ σημεῖο αὐτό. Ὁ νότιος ἀκραῖος πύργος, γνωστὸς μετὰ τὴν ἐπωνυμία τοῦ Ἀναγλύφου, ἀπὸ τὸ ἐντοιχισμένο στὸν ἀνατολικὸ του τοῖχο ἑλληνιστικὸ ἀνάγλυφο, ἔχει διαστάσεις 9×6 μ. καὶ εἶναι κτισμένος στὴ βάση του μετὰ μαρμαρινῶν δόμων (εἰκ. 16).

Κατὰ τὶς πρόσφατες ἐργασίες στὸν πύργο¹, ἀποκαλύφθηκε ἡ φραγμένη ἀρχική του εἴσοδος στὸν ἀνατολικὸ τοῖχο καὶ σὲ μικρὴ ἀπόσταση ἀπὸ τὴν πρώτη μιὰ δευτέρη εἴσοδος, πού ἀνῆκε σὲ παλιότερη φάση τοῦ ἀνατολικῶν τοῖχου τοῦ πύργου. Κατὰ τὶς ἐργασίες καθαρισμοῦ τοῦ ὀρόφου του, ἀποδείχθηκε ὅτι ὅλος ὁ ἀρχικὸς ἀνατολικὸς τοῖχος τοῦ πύργου, πού, σύμφωνα μετὰ μιὰ ἐπιγραφή πού βρέθηκε στὸ ὕψος τοῦ ὀρόφου, χρονολογεῖται στὰ 862, ἐπενδύθηκε ἀργότερα, μετὰ τὸ 10ο αἰ. μετὰ ἄλλο ἰσχυρότερο τοῖχο (εἰκ. 17).

Ἡ ἐπιγραφή (εἰκ. 18) εἶναι χαραγμένη σὲ μάρμαρο, διαστ. 1,30×0,40×0,60μ., καὶ δὲν εἶναι δυνατό νὰ φωτογραφηθεῖ, γιὰ τὴν ἀπόσταση 15 ἐκ. παρεμβάλλεται ὁ δευτέρος ἀνατολικὸς τοῖχος τοῦ πύργου. Ἡ σχεδίασή της

1. Τὸ ἔργο τῆς στερέωσης τοῦ Φρουρίου ἐγινε μετὰ τὴν ἐποπτεία τῆς ἐφόρου κ. Ε. Κουρκουτίδου-Νικολαΐδου, τῶν ἀρχιτεκτόνων Ν. Ἰωαννίδου καὶ Β. Κονιόρδου καὶ τοῦ πολιτικῶν μηχανικοῦ Β. Ξανθοῦ.

ἔγινε μὲ καθρέφτη καὶ ὀφείλεται στὸ μόχθο τοῦ ἀρχιτέκτονα Φ. Ὁραιοπούλου. Ἡ ἀνάγνωσή της εἶναι: «Ἐπὶ Μαρίνου β(ασιλικοῦ) πρωτοσπα(θα-
ριου) ἔκαινουργήθη οὗτος ὁ πύργος ἐπιστατοῦντος Κακίκη β(ασιλικοῦ)
στρά(τορος) ἔτ(ος) ἀπὸ κτ(ήσεως) κόσμ(ου) ζΤΟ ἰνδ(ικτιόνος) Ι».



Εἰκ. 16. Ἡ νότια πλευρὰ τοῦ πύργου Ἀναγλύφου, μετὰ τὶς στερεω-
τικὰς ἐργασίες

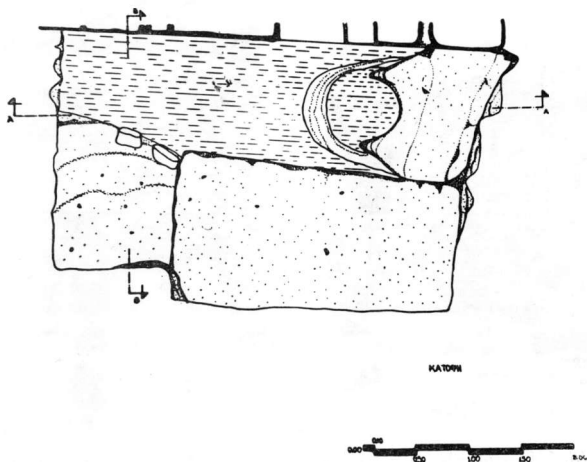


Εἰκ. 17. Ὁ ἀρχικὸς ἀνατολικὸς τοί-
χος τοῦ πύργου Ἀναγλύφου (ἀριστε-
ρὰ), ὅπου ἀποκαλύφθηκε ἡ ἐντοιχι-
σμένη ἐπιγραφή καὶ ὁ δεῦτερος ἐνι-
σχυτικὸς τοίχος (δεξιὰ) ποὺ κατα-
σκευάσθηκε ἀργότερα

+ ΕΠΙΜΑΡΙΝΟΥ ΒΑΣΙΛΙΚΟΥ ΠΡΩΤΟΣΠΑΡΙΑΡΧΟΥ
 ΘΗΟΥ ΤΩ ΣΟΠΥΡΓΟΣ ΕΠΙΣΤΑΤΟΥΝΤΟΣ
 ΚΑΚΙΚΗ ΒΑΣΤΡΑΤ + ΕΤΙ ΑΠΟ ΚΤΙΚΟΣΜ
 ΖΤΟ ΙΝΔΙΤ

Εἰκ. 18. Ἡ ἐντοιχισμένη ἐπιγραφή τοῦ ἀνατολικοῦ τοίχου
 τοῦ πύργου Ἀναγλύφου

Ἡ χρονολογία 862 συμπίπτει μὲ τὴ 10ῃ ἰνδικτιώνα. Ἡ ἐπιγραφή μαρτυρεῖ γενικὴ ἐπισκευὴ τοῦ πύργου στὰ χρόνια τῆς βασιλείας τοῦ Μιχαήλ Γ' (856-867), ποὺ θεωρεῖται ἀπὸ τὶς πιὸ ἐνδοξες στρατιωτικὰ περιόδους τῆς βυζαντινῆς ἱστορίας. Τὴν ἐποχὴ αὐτὴ, ὅπως μᾶς πληροφοροῦν οἱ πηγές, «οἱ ἐκ Κρήτης Ἀγαρηνοὶ τὰς Κυκλάδας νήσους καὶ τὰ παράλια ἐληί-



Σχ. 3. Κάτοψη ἀνασκαφῆς στὴν ἀνατολικὴ πλευρὰ τοῦ πύργου ἀναγλύφου. Διακρίνεται ἀριστερὰ τμῆμα κεραμικοῦ φούρνου καὶ δεξιὰ βαρέλι βρυσοδεφείον. Τὸ σχέδιο εἶναι τῆς Α. Παπαδάμου

ζοντο»¹. Τὸν Αὐγουστο μάλιστα τοῦ 862 οἱ Ἄραβες τῆς Κρήτης λεηλάτησαν τὴ Μυτιλήνη καὶ ἀμέσως μετὰ ἀποβιβάσθηκαν στὴ χερσόνησο τοῦ Ἁγίου Ὀρους, κοντὰ στὴν παλιὰ Μ. Βατοπεδίου, συνέλαβαν τοὺς μοναχοὺς καὶ ἔκαψαν τὴν ἐκκλησία τους². Μαρίνος πρωτοσπαθάριος δὲν ἀναφέρεται σὲ καμιὰ πηγὴ τοῦ 9ου αἰ. Κατὰ τὸν Οἰκονομίδη³ ὁ πρωτοσπαθά-

1. I. Ζωναρά, Ἐπιτομὴ Ἱστοριῶν, ἐκδ. Weber, Βόννη 1897, III, XVI, 4, 404.

2. I. Καραγιαννόπουλου, Βυζαντινὴ Ἱστορία, τ. 4, σ. 80.

3. N. Oikonomides, Les listes de préséance byzantines des IXe et Xe siècles, Paris 1972, σ. 328 καὶ 338.

ριος ἢ κατεπάνω τῶν αὐτοκρατορικῶν, ἀνήκει στὴν τάξη τῶν στραταρχῶν καὶ εἶναι ὁ ἀνώτερος στρατιωτικὸς διοικητὴς μιᾶς περιοχῆς. Ὁ στράτωρ ἀνήκει στοὺς αὐτοκρατορικοὺς ἀξιωματοῦχους. Πιθανὸν τὸ ὄνομα τοῦ στρατόρος νὰ ἦταν Κανίκης ἀντὶ τοῦ Κακίκης ποῦ διαβάζουμε.



Εἰκ. 19. Ἐνα βαρέλι βυρσοδεψείου, ὅπως βοήθησε στὴν τομὴ τῆς ἀνατολικῆς πλευρᾶς τοῦ πύργου Ἀναγλύφου



Εἰκ. 20. Ὁ τοῖχος μὲ τὸς μεγάλους μαρμάρινους δόμους, κάτω ἀπὸ τὴ διττικὴ πλευρὰ τοῦ πύργου Ἀναγλύφου

Μικρή τομή στην ανατολική πλευρά του πύργου αποκάλυψε σε βάθος 2,30 μ. τμήμα κεραμεικού φούρνου (σχ. 3) και στο βόρειο άκρο της τομής κάτω από την είσοδο του πύργου ένα βαρέλι επιχρισμένο με ασβέστη, που χρησιμοποιεί για την κατεργασία των δερμάτων (είκ. 19) κάποιου βυρσοδεψείου των άρχων το 5^ο 20^ο αϊ.

Η σκαφική έρευνα στη δυτική πλευρά του πύργου έδειξε ότι ο δυτικός του τοίχος έδράζεται σε παλιότερο τοίχο, πλάτους 1,88 μ., κατασκευασμένο με μεγάλους όρθογώνιους δόμους και ισχυρό κονίαμα (είκ. 20). Ο ίδιος τοίχος έχει έντολισθεί προς βορρά μέσα στο γήπεδο της Σχολής Δημόκριτος και προς νότο μέσα σε μικρό μηχανουργείο (είκ. 2 και σχ. 2, Γ), όπου ο Χ. Μπακιρτζής τοποθετεί τον πύργο του Τζερέμπουλου¹.

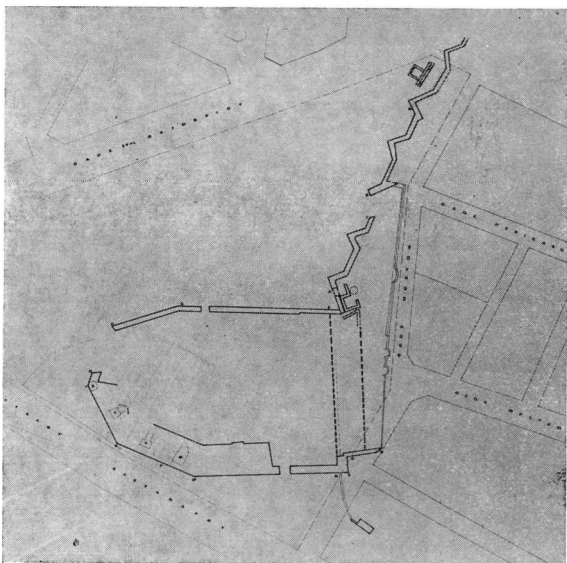
Με τον όρο Τζερέμπουλο χαρακτηρίζεται από τον Άναγνώστη το θαλάσσιο διατείχισμα, δηλ. ο κυματοθραύστης, που προστάτευε το λιμάνι από δυτικά. Η πορεία του ισχυρού αυτού τοίχου, που ξεκινώντας από το Τζερέμπουλο, περνά κάτω από το δυτικό τοίχο του πύργου του Άναγλύφου και συνεχίζεται προς βορρά, ύστερα από μετρήσεις του τοπογράφου κ. Κετίπη, είναι παράλληλη και απέχει 12 μ. περίπου από τον ανατολικό τοίχο της ρωμαϊκής οχύρωσης, που αποκαλύφθηκε στη ΝΑ γωνία του βόρειου πύργου.

Υποθέτουμε ότι οι παραπάνω τοίχοι σχημάτιζαν έναν επιμήκη οχυρωματικό χώρο (σχ. 4), που χρησιμοποιεί για την προστασία του λιμένα, το δυτικό τείχος του οποίου άρχιζε από τον πύργο του Άναγλύφου. Σύμφωνα με τα ανασκαφικά και ιστορικά στοιχεία, κατασκευαστής του οχυρωματικού αυτού έργου πρέπει να είναι ο Μ. Κωνσταντίνος. Δυστυχώς δεν υπάρχει δυνατότητα ανασκαφικής έρευνας στην περιοχή, λόγω της παρεμβολής της οδού Φράγκων και του γηπέδου καλαθοσφαίρας της Σχολής Δημόκριτος. Ίσως η οχύρωση αυτή αποτελούσε και τον πύργο Σαμαρείας των Βυζαντινών που αναφέρει ο Άναγνώστης² στο χρονικό της άλωσης της Θεσσαλονίκης από τους Τούρκους: «Τούτο δέ κατά τον πύργον τόν καλούμενον Σαμαρείαν είδον πάντες συμβάν. Πάντων γάρ προσδοκόντων ως όταν ή πόλις άλφ, μη άν τούτον εύθως προδεδόσθαι ή την ταχίστην διά πολέμου ληφθηναι, προς την της θαλάττης αυτήν κείμενον ήίονα και διατειχίσμασι και όπλοις και πάσι τοίς αναγκαίοις καλώς κατωχυρωμένον ταύτην οδν την ματαιαν έλπίδα πάλαι ήμών κεκτημένων, ούκ όλίγοι μετά των προύπαρχόντων εις φυλακήν εις τούτο συνέφυγον μόνον και τούς άλλ-

1. Χ. Μπακιρτζής, Τò τζερέμπουλο της Θεσσαλονίκης, ΑΑΑ 6 (1973) 332.

2. Ι. Άναγνώστη, De Thessalonicensi excidio narratio, έκδ. Bekker, Βόννη, σ. 508.

λους εὐθὺς κεκαλύκεσαν τῆς εἰσόδου. Οἱ καὶ διὰ τοῦ κατὰ θάλασσαν προβεβλημένου διατειχίσματος (Τζερέμπουλον τοῦτο καλεῖν πάντες εἰώθαμεν) εἰς τὰς τριήρεις εἰσίασι πρὸ μικροῦ πρὸς αὐτὴν μετὰ προεισιόντων ἄλλων ἐκ τοῦ λιμένος καθορισθείσας». Ὁ Tafrafi διατύπωσε τὴ γνῶμη ὅτι ὁ πύργος τῆς Σαμαρείας βρισκόταν στὴ θέση τοῦ Τοπ-Χανέ¹.



Σχ. 4. Παλιὸ τοπογραφικὸ τοῦ Φρουρίου Βαρδαρίου. Διακρίνεται ἡ πορεία τοῦ τοίχου πρὸς ξεκινῶντας ἀπὸ τὸν πύργου τοῦ Τζερέμπουλου, περῶν κάτω ἀπὸ τὸν πύργου τοῦ Ἀναγλόφου καὶ κατευθύνεται πρὸς τὰ λείψανα τῆς ὀχύρωσης πρὸς βρέθηκαν στὴ ΝΑ γωνία τοῦ πύργου Α

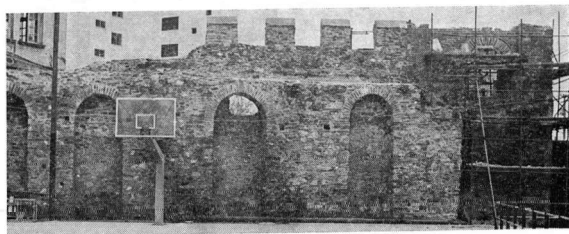
Ἡ διαμόρφωση τῆς ὀχύρωσης αὐτῆς ἴσως ἀποτελέσει ἀργότερα καὶ τὸν Τοπ-Χανέ τοῦ Φρουρίου Βαρδαρίου, δηλ. τὸ χῶρο ἐπισκευῆς πυροβόλων², πρὸς συνήθως βρίσκεται δίπλα στὸ ναῦσταθμο. Στὴν καταγραφή τῶν φρου-

1. Ο. Tafrafi, Topographie de Thessalonique, Paris 1913, σ. 93.

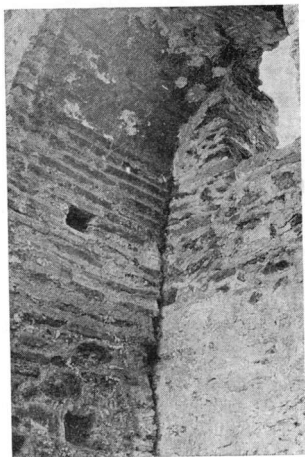
2. Κατὰ πληροφορία τοῦ καθηγητῆ Ν. Μουτσόπουλου, Τοπ-Χανές στὰ τουρκικὰ σημαίνει τὸ χῶρο ἐπισκευῆς πυροβόλων.



Εικ. 21. Τò μηχανουργείο δπου διατηροῦνται λείψανα τοῦ πύργου τοῦ Τζερέμπουλου



Εικ. 22. Ὁ τοῖχος μετὰ τὰ τυφλά τόξα καὶ ἡ δυτικὴ πόλη τοῦ βυζαντινοῦ λιμένα μετὰ τὶς ἐργασίες



Εικ. 23. Λεπτομέρεια τῆς δυτικῆς πόλης τοῦ λιμένα, ποὺ φράχθηκε ἀπὸ τὸ Φρούριο Βαρδαρίου

ρίων Θεσσαλονίκης τοῦ 1732¹, ὁ Τὸπ-Χανὲς διακρίνεται ἀπὸ τὸ ὑπόλοιπο φρούριο: «Τὸ Φρούριο Τὸπ-Χανὲ δεσπόζει τῆς ἀποβάθρας τοῦ λιμένος καὶ τοῦ ἐσωτερικοῦ τῆς πόλεως. Ἐπὶ τοῦ ἄνω διαμερισματος αὐτοῦ ἦσαν παλαιότερον τοποθετημένα 20 τηλεβόλα, ἀπὸ τὰ ὁποῖα τὸ 1732 ἀπέμεναν μόνον τρία».

Στὴν ἴδια ἔκθεσι ἀναφέρεται ὅτι τὸ Φρούριο Βαρδαρίου δεσπόζει τῆς τοποθεσίας Μπὲς Τσινάρ (Πέντε Πλάτανοι ἢ κήπος Πριγκήπων) καὶ τῆς Πύλης Βαρδαρίου, ὅπως ὀνομαζόταν τότε ἢ Χρυσὴ Πύλη. Στὴ συνέχεια διευκρινίζεται: «Ἐκτὸς τῶν ὀκτῶ μεγάλων τηλεβόλων τῶν τοποθετημένων εἰς τὰς κάτωθι τοῦ περιβάλλοντος τὸν πύργον περιτειχίσματος εὐρεθείσας ἀψίδας, εἰς τὰ διάμεσα τῶν ἐπάλλξεων τοῦ περιτειχίσματος τοῦ Φρουρίου Βαρδαρίου, ὑπῆρχον παλαιότερον 14 τηλεβόλα», τὰ ὁποῖα τὸ 1732 δὲν ὑπάρχουν πλέον.

Ἡ ἄποψη ὅτι ὑπῆρχαν δύο ξεχωριστὰ φρούρια στὰ δύο ἄκρα τοῦ λιμένα, βεβαιώνεται ἀπὸ μιὰ περιγραφή τῆς Θεσσαλονίκης, ποὺ βρίσκεται στὴ βιβλιοθήκη τοῦ Μ. Κορρέρ τῆς Βενετίας², ὅπου ἀναφέρονται τὰ ἑξῆς: «Τὴν πόλιν προφυλάττουν τρία φρούρια, ἕν ἐκ τῶν ὁποίων, τὸ μικρότερον μὲ 20 περίπου κανόνια εἰρρίσκεται πλησίον τῆς ἀποβάθρας, ἢ ὁποῖα εἶναι μακρὰν ἀπὸ τὸ περιτειχισμα. Τὰ ἄλλα δύο φρούρια εἶναι καὶ αὐτὰ παρὰ τὴν θάλασσαν εἰς τὰ δύο ἄκρα τῶν τειχῶν καὶ εἶναι καλῶς ἐφωδιασμένα ἀπὸ πυροβολικόν, διότι τὸ καθὲν ἐξ αὐτῶν ἔχει 35-40 μεγάλης ὀλκῆς κανόνια...».

Σύμφωνα μὲ τὴν περιγραφή τῶν F. de Beaujour καὶ Cousinéry³ ὁ ρωμαϊκὸς λιμένας τῆς Θεσσαλονίκης, ποὺ κατασκευάσθηκε ἀπὸ τὸν Μ. Κωνσταντῖνο τὸ 322 μ.Χ. στὸ δυτικὸ τμήμα τῆς πόλης γιὰ τὴν προστασία τοῦ στόλου του, περιοριζόταν τὸ 19ο αἰ. δυτικὰ ἀπὸ τὸ τεῖχος τοῦ Τὸπ-Χανέ, νότια ἀπὸ τὸ Τζερέμπουλο καὶ βόρεια ἀπὸ ἕναν τοῖχο, ποὺ ξεκινώντας ἀπὸ τὸν Τὸπ-Χανέ κατευθυνόταν πρὸς ἀνατολὰς σὲ μιὰν ἀπόσταση 200 περίπου μέτρων.

Κατὰ τὴ μαρτυρία τοῦ Καμενιάτη⁴, ποὺ ἐξιστορεῖ τὴν ἄλωση τῆς Θεσσαλονίκης ἀπὸ τοὺς Σαρακηνοὺς τὸν Ἰούλιο τοῦ 904, δὲν ὑπῆρχε πύλη στὸ δυτικὸ τμήμα τοῦ λιμένα: «σχεδὸν γὰρ ὀλίγοι κατὰ τὸ δυτικὸν μέρος τοῦ λιμένος ἑαυτοὺς τῶν τειχῶν ἀκοντίσαντες, τὸν κίνδυνον ὑπεξέφυγον».

1. I. Β α σ δ ρ α β ἔ λ λ η, Ἱστορικὰ Ἀρχεῖα Μακεδονίας, Α', Ἀρχεῖον Θεσσαλονίκης (1695-1912), Θεσσαλονίκη 1952, σ. 201.

2. Κ. Μ ἔ ρ τ ζ ι ο υ, Μνημεῖα Μακεδονικῆς Ἱστορίας, Θεσσαλονίκη 1947, σ. 142. Ἐδῶ ὑπονοεῖται ὁ πύργος τῆς Ἀποβάθρας, ποὺ βρισκόταν στὸ ἀνατολικὸ ἄκρο τοῦ λιμένα, τὸ Φρούριο Βαρδαρίου στὸ δυτικὸ του τμήμα καὶ ὁ Λευκὸς Πύργος στὴν ἀνατολικὴ ἄκρη τοῦ θαλάσσιου τείχους.

3. F. d e B e a u j o u r, Voyage militaire dans l'empire Ottomane, σ. 199, καὶ E. C o u s i n é r y, Voyage dans la Macédoine, Paris 1831, I, σ. 26.

4. I. Κ α μ ε ν ι ἄ τ η, ἔκδ. G. Böhlig, Berlin 1973, σ. 17.

Τῆ μνημειώδη πύλη τοῦ δυτικοῦ τείχους τοῦ λιμένα, ποῦ ἀνοίχθηκε μετὰ τὸ 10ο αἰ., πρέπει ν' ἀναζητήσουμε στὴν πύλη τοῦ ὑψηλοῦ τοίχου μὲ τὰ τυφλὰ τόξα (εἰκ. 22). Ὁ τοῖχος αὐτὸς ἐμφανίζει τοιχοδομία βυζαντινὴ στὸ κάτω τμῆμα του καὶ ἀκουμπᾷ στὸ βόρειο τοῖχο τοῦ πύργου μὲ τὸ ἀνάγλυφο. Πρέπει νὰ σημειώσουμε ὅτι καὶ στὴν Κωνσταντινούπολη ἡ ἐσωτερικὴ πρὸς τὴν πόλη πλευρὰ τοῦ θαλάσσιου τείχους παρουσιάζει ἀνάλογη εἰκόνα, μὲ τυφλὰ τόξα στὴ σειρὰ¹, ποῦ ἔχουν ἐνισχυτικὸ χαρακτῆρα καὶ τοιχοδομία ἀνάλογη μὲ τὸν τοῖχο ποῦ μελετοῦμε. Ἡ πύλη ποῦ ἀνοίγεται ἀνάμεσα στὰ τυφλὰ τόξα (εἰκ. 23) πρέπει νὰ ταυτίζεται μὲ τὴν πύλη τοῦ Ταμπάκ-Χανέ, ποῦ ἀναφέρει ὁ Μ. Χατζη Ἰωάννου στὴν Ἀστυγραφία του².

Ἐφορεία Βυζαντινῶν
Ἀρχαιοτήτων Θεσσαλονίκης

ΕΥΤΕΡΠΗ ΜΑΡΚΗ

1. Bildlexikon, ὁ.π., σ. 316, πίν. 364.
2. Μ. Χατζη Ἰωάννου, ὁ.π., σ. 33.

RÉSUMÉ

E u t e r p i M a r k i, Renseignements complémentaires sur la forteresse de Vardar.

Les fouilles réalisées dans la forteresse de Vardar, bâtie par Souleiman le Magnifique en 1546, ont révélé l'existence des fondements d'une tour quadrangulaire de marbres (plan 2, A). Au coin sud-est de cette tour on a fouillé deux murs d'une fortification ancienne et à l'est de la tour on a découvert un four de céramiste d'époque byzantine. Le côté ouest de la tour A est revêtu d'un mur large de 2,20 m., qui porte trois arcs en briques. De la même manière est bâtie une partie des remparts occidentaux située au Nord de la porte Litéa. Les trouvailles des fouilles, nous permettent situer la construction de cette partie des remparts occidentaux au début du 10^e siècle.

Pendant les travaux de restauration de la tour sud-est de la même forteresse qui est connu comme Πύργος 'Αναγλύφου, on a trouvé à l'hauteur du premier étage et sur le mur est de la tour, une inscription encrassée, qui mentionne un protospataire Marinus qui a renouvelé cette tour en 862 après J. C.

Le mur ouest de la même tour se base sur un autre qui s'étend au Nord vers la tour A et au Sud vers une autre tour où on a situé la tour de Tzérémboulon, c'est-à dire de la jetée maritime de la ville. Cette fortification formait probablement la tour byzantine de Samareia et après sa destruction le Top-Hané de la forteresse de Vardar.