

Μακεδονικά

Τόμ. 14, Αρ. 1 (1974)



D. Mano-Zisi και Lj. B. Popovic, Novi Pazar, Ilirsko-Grcki Nalaz, 1844-1969

Φώτιος Μ. Πέτσας

doi: [10.12681/makedonika.595](https://doi.org/10.12681/makedonika.595)

Copyright © 2014, Φώτιος Μ. Πέτσας



Άδεια χρήσης [Creative Commons Attribution-NonCommercial-ShareAlike 4.0](https://creativecommons.org/licenses/by-nc-sa/4.0/).

Βιβλιογραφική αναφορά:

Πέτσας Φ. Μ. (1974). D. Mano-Zisi και Lj. B. Popovic, Novi Pazar, Ilirsko-Grcki Nalaz, 1844-1969. *Μακεδονικά*, 14(1), 419-423. <https://doi.org/10.12681/makedonika.595>

και Gjinarī και μιὰ προσθήκη. Τις παρεμβάσεις κάνουν οί M. Domi, B. Jubani και B. Beci. 'Επιβεβαιώνουν άπλώς την έντύπωση τής μονολιθικότητας που χαρακτηρίζει την έπίσημη άλβανική άρχαιολογία. 'Η προσθήκη έξ άλλων αναφέρεται σε τόπους τών Πενεστών, τούς όποιους προσπαθεί να ταυτίσει ό Η. Sadiku. 'Η Uscana του Λιβίου (XLIII, 10, I) έντοπίζεται στα δυτικά τής Δίβρης, σε άπόσταση 2-3 χλμ.¹, τó Oaeneum κοντά στο σημερινό Qidhne τής Κάτω Δίβρης² κ.ο.κ. *Όλα ύποθετικά και χωρίς τεκμηρίωση.

ΦΩΤΙΟΣ Μ. ΠΕΤΕΑΣ

D. Mano - Zisi και L. J. B. Porović, Novi Pazar, Ilirsko-Grčki Nalaz, 1844-1969, Narodni Musej, Beograd.

Μέ την ευκαιρία τής 125ης έπετειού από την ίδρυση του Μουσείου του Βελιγραδίου οί Γιουγκοσλάβοι συνάδελφοι όργάνωσαν τó 1969 διάφορες έκδηλώσεις (πρβλ. άνωτ., σ. 229) και έκτός άλλων δημοσίευσαν σ' ένα τόμο, σερβικά και άγγλικά, «μονογραφία» για τó θησαυρό του Novi Pazar.

Περιλαμβάνει πρόλογο του Διευθυντού του Μουσείου Miodrag Kolaric, σύντομο χρονικό τής ερέσεως, τόν κατάλογο τών ερημάτων, έξέταση από τής άπόψεως τής κοινωνίας, τής θρησκείας και του πολιτισμού τών 'Ιλλυριών, έξέταση τών έλληνικών ερημάτων, χρονολόγηση και συμπεράσματα. Σ' ένα Supplement παρουσιάζονται για συσχέτιση άγγεία, που δέν άνήκουν στο θησαυρό, αλλά βρέθηκαν στην άνασκαφή, που άκολούθησε. 'Ο τόμος συμπληρώνεται με γενική κάτοψη τής άνασκαφής, γενική άποψη του τύμβου με την έκκλησία του 'Αγίου Πέτρου και εικόνες καλές όλων σχεδόν τών ερημάτων, μερικές έγχρωμες.

Τού άειμνήστου Djordje Mano-Zissi ή συμβολή είναι κυρίως από την ίλλυρική πλευρά, τού Lj. Porović από την πλευρά την έλληνική.

Στόν πρόλογο, ό Διευθυντής του Μουσείου κ. Kolaric τονίζει: ό θησαυρός του Novi Pazar (τέλος 6ου-άρχες 5ου αι. π.Χ.) μετεκίνησε τά σύνορα τής επιδράσεως του έλληνικού πολιτισμού πολύ βορειότερα από τó Trebeniste και μάς επιτρέπει να εικάσουμε μιá έλληνο-ίλλυρική πολιτιστική συμβίωση. Θεωρεί φυσικό ότι τά έπίσκατα πήλινα και χαλκά έλληνικά άγγεία, τεχνοτροπικά και αισθητικά είναι άνώτερα από τά έγχώρια, που έξ άλλου είναι λιγώτερο γνωστά.

'Ο θησαυρός βρέθηκε τó 1957 τυχαία, με άφορμή στερεωτικές έργασίες στην έκκλησία του 'Αγίου Πέτρου, στην περιοχή του Ras. 'Ηταν ένα δρύινο κιβώτιο, διαστάσεων 1,85 x 0,83 μ.. Τó κιβώτιο είχε τοποθετηθή σε όρθογώνιο σκάμμα, άσχετο προς τó ναό, με πολλή έπιμέλεια: στρωμένες πλάκες κάτω, σε βάθος, 2,12 μ., έπειτα χαλίκια στρώμα και γύρω μεγαλύτερες πέτρες. Πάνω από τó κιβώτιο στρώμα πηλού, ως 10 εκ., με μεγαλύτερα χαλίκια και πέτρες. Γύρω, άσχετο έδαφος, άλλ' όχι παρθένο, άφοι με την άνασκαφή βεβαιώθηκε ίλλυρικός ταφικός τύμβος με ταφές από την 'Εποχή του Χαλκού ως την περίοδο Hallstatt, αλλά και χριστιανικές.

Συμπεραίνεται ότι τó κιβώτιο με τó θησαυρό ήταν μέρος από τά ταφικά κτερίσματα ήγεμονικής ταφής. Περιείχε ένδύματα και κοσμήματα. 'Εξω από τó κιβώτιο βρέθηκαν και άλλα κτερίσματα: δυό μελανόμορφα έλληνικά άγγεία και έπτά χάλκινα, έπίσης έλληνικά.

1. 'Ενώ ό N. G. L. Hammond, A History of Macedonia, I, σ. 43 και map 9, την τοποθετεί στο Kitsevo.

2. 'Αλλά ό Hammond ταυτίζει τόν ποταμό Artatus του Λιβίου με τó Velcka και τοποθετεί τó Oaeneum στην άνω κοιλάδα του ποταμού αυτού, Hammond, έ.ά., σ. 44.

Ἀποκλείεται ἡ συσχέτιση τῶν ἀγγείων αὐτῶν μετὰ τὴν ταφικὴ πυρὰ, ποὺ παρατηρήθηκε σὲ ἄλλη θέση. Ἀποκλείεται ἐπίσης ὅτι τὸ κιβώτιο ἦταν καὶ ἡ νεκρικὴ κάσα. Δὲν περιεῖχε ὄσα σκελετοῦ, τὰ ὕφανα, τὰ δερμάτινα καὶ τὰ ἄλλα φθαρτὰ περιεχόμενά του δυστυχῶς δὲν διατηρήθηκαν, ἀλλὰ δὲν ἦταν προσωπικὰ εἶδη. Ἦταν ἕνας οἰκογενειακὸς θησαυρὸς, πρὸ πολλοῦ ἀπὸ γυναικεῖα, ἀλλὰ καὶ ἀνδρικὰ ἴσως ἐδη. Λείπουν μεταλλικὰ ὄπλα, κράνη, ἀσπίδες κ.λ. Εἰκάζεται ὅτι αὐτὰ θὰ εἶχαν τοποθετηθῆ στὸν τάφο μετὰ τὸ νεκρὸ. Στὸ κιβώτιο ἦταν μόνον μεταλλικὰ τμήματά τους, ποὺ ὅμως μπορεῖ νὰ ἀνήκουν ὄχι σὲ ἀνδρικό ὄπλισμό, ἀλλὰ σὲ γυναικεῖο ἱματισμό. Τρεῖς ἐπίσημες γυναικεῖες ἐνδυμασίες βεβαιώθηκαν, λοιπὸν δὲν ἀποκλείεται ὅτι πρόκειται γιὰ τάφο πριγκιπίσσης.

Στὸν κατάλογο τῶν εὐρημάτων περιλαμβάνονται:

1. Ὀλπη μελανόμορφη (πίν. I καὶ Ia-β). Εἰκονίζεται ντυμένος Διόνυσος γενειοφόρος με ρυτὸ στὸ δεξιὸ χέρι, ἀνάμεσα σὲ δυὸ γυμνοὺς Σατύρους. Χρονολογεῖται περὶ τὸ 500 π.Χ. (σ. 121).

2. Μελανόμορφη «κύλιξ» (σκύφος) δίωτη (πίν. II) με παράσταση ἄλεπούς μᾶλλον παρὰ σκύλου (χαρακτηριστικὴ ἡ σὺρά). Χρονολογεῖται στὶς ἀρχές τοῦ 5ου αἰ. π.Χ. (σ. 121).

3. Χάλκινη ὕδρια, ποὺ εἰκονίζεται συμπληρωμένη (πίν. III, ἐδδ εἰκ. I) καὶ χωριστὰ οἱ λεπτομέρειές της σὲ ἄλλους ὀκτὼ πίνακες (πίν. IIIa-h). Ἡ λαβὴ ἔχει μορφὴ γυμνοῦ κούρου με δυὸ λιονταράκια στὰ ὑψωμένα πρὸς τὸ χεῖλος χέρια του¹, ἀνὰ ἕνα κριὸ ἀπὸ τὴ μιά καὶ τὴν ἄλλη τῶν ποδιῶν καὶ γοργόνιο κάτω. Ἡ ὕδρια χρονολογεῖται στὸ τέλος τοῦ 6ου π.Χ. καὶ ἀποδίδεται σὲ ἐργαστήριο τῆς Μεγάλης Ἑλλάδος.

4. Λεκανίδα μικρῆ, δίωτη, με τρίποδα (πίν. IV, 1).

5-6. Τμήματα ἀπὸ δύο ἄλλα χάλκινα ἀγγεῖα: χεῖλη, λαβὲς με κεφάλια λεόντων κ.λ.

7. Οἰνοχοΐσκη ραμφόστομη, με λαβὴ ὑπερψωμένη στολισμένη με ρόδακες (πίν. V).

8. Λεκανίδα μεγάλῃ, δίωτη, με τρίποδα (πίν. IV, 2 καὶ IV 2a-2b).

9. Ἀσημένια φιάλη μεσόμφαλος (πίν. VI καὶ VIa, δεξιά), με ἰδιορρυθμίες.

10. Χρυσὴ περόνη (πίν. VIa, ἀριστερά), τοῦ τύπου «knot-head-pins» (Jacobsthal, Greek Pins, 133).

11. Situla κυλινδρική (πίν. VII) τοῦ τύπου «cista a cordoni» (Déchélette) ἢ «Rippenciste» (Sanquist), ὁ ὅποιος ἀποδίδεται στὴν περιοχὴ τῆς Βενετίας ἀπὸ ἀρχικὰ πρωτότυπα τῆς Μεγάλης Ἑλλάδος.

12. Στραγγιστήρι (ἠθμός) με χαρακτηριστικὰ ποὺ πέρασαν ἀπὸ τὴν ἐλληνικὴ τέχνη στὸν πολιτισμὸ Hallstatt (πίν. VIII, VIIIa καὶ, ἐγχρωμος, XXXIX).

13-14. Καρδιοφύλακες ἢ παραγναθίδες ἀπὸ ἤλεκτρο με ἐγχάρακτες παραστάσεις (πίν. XXXII-XXXIII), ποὺ εἰκονίζουν σφίγγες, πολεμιστὰς, ἵππεις κ.λ.

15-17. Τεμάχια ἀπὸ παρόμοιες ἤλεκτρινες πλάκες με ἐγχάρακτη διακόσμηση (τὸ ἕνα στὸν πίν. XXXI).

18-20. Τρία ἤλεκτρινα ἀγαλματιδία κόρης ἢ ἱέρειας (τὰ δύο πίν. IX, 1-2, καὶ XXXIV, ἄνω δευτέρη σειρὰ), ὕψους ὡς 3,8 ἐκ.

21-26. Ἐξ κεφάλια ἀπὸ ἤλεκτρο, ὕψ. ὡς 3 ἐκ. (πίν. X, 1-2 καὶ XXXIV, ἄνω).

27-29. Τεμάχια ἀπὸ ἤλεκτρινες μᾶσκες μυθικῶν ζώων (τὸ ἕνα, ὕψ. 2,5 ἐκ., στὸν πίν. XXXIV).

30-53. Ἀπὸ ἤλεκτρο κεφαλᾶκια λεόντων, κριῶν, ἵππων, πτηνῶν κ.λ. (πίν. XI, 2, XII, 1-2, XIII καὶ XXXIV).

1. Ὅμοιο ἐξάρτημα ἀγγείου τοῦ Μουσείου τῆς Κοζάνης, ΑΔ τ. 17 (1961/2), Χρονικά, πίν. 255 στ (ὄχι 255 δ ὅπως κατὰ τυπογραφικὸ λάθος στὸ κείμενο, αὐτ., σ. 216). Γενικά εἶναι συνηθισμένο στολίδι σὲ λαβὲς χάλκινων ἀγγείων.

54. Ένα ανθρωπόμορφο ειδώλιο σε σχήμα σταυρού, επίσης ηλεκτρικό (πίν. XI, 1, και XXXIV), δίνει άφορμή για γενικότερη συζήτηση του τύπου και της σημασίας του στα Βαλκάνια, στη Μεσόγειο και στην Εύρώπη, καθώς και για την προέλευση και το εμπόριο του ηλεκτρου (σ. 89).

55. Περιδέραιο με ψήφους από ύαλομαζα (πίν. XIV και, έγχρωμος, XXXVIII), που θεωρείται έγχώριο έργο.

56-61. Χρυσά κοσμήματα: ψήφοι, δαχτυλίδια κ.λ. (πίν. XV, 1 και XXXVII).

62-63. Άσημένα περιδέραια (τό ένα πίν. XV, 2), με άπολήξεις σε κεφάλι φιδιού.



Εικ. 1. Χάλκινη ύδρία (συμπληρωμένη)

64-68. Χρυσά διακοσμημένα έλάσματα, τρία ζεύγη, σε σχήμα έπιστηθίων, διαμ. περί τὰ 20 εκ., και τρεις μέτρες (πίν. XVII-XXII και XXXV-XXXVI), που συσχετίζονται με πολλά (και με τὰ μυκηναϊκά, με τὸ Τρεμπένιστε και με τὴ Χαλκιδική), ή μία έδω, εικ. 2.

69-77. Άλλα χρυσά έλάσματα διακοσμημένα, σε σχήμα όρθογωνίου ή τριγώνου ή ρόμβου, ή άγγυλωτοῦ σταυροῦ, καλύμματα κουμπιών κ.λ., όλα στολίδια ένδυμάτων (πίν. XXIII-XXIV και XXXVI-XXXVII).

78. Δύο ζώνες από χρυσό έλασμα διακοσμημένο με geroussé και έγχάρκτη τεχνική (πίν. XXV).

79. Ζεύγος χρυσών σκουλαρικών (πίν. XXVI).

80-81. Δύο ζεύγη τοξωτές πόρπες χρυσές (πίν. XXVII και XXXVIII).

82. Τέσσερες διπλές περόνες άσημένιες του τύπου «ώμέγω» (πίν. XXVIII), που παραβάλλονται με όμοιες από τὴ Δωδώνη και τὴ Μακεδονία ως τὴ Βοσνία.

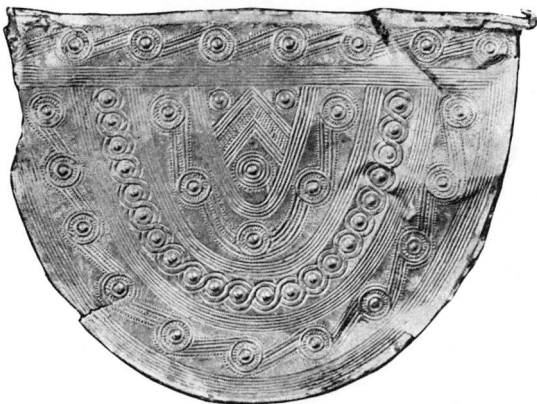
83. Πέντε άσημένιες τοξωτές πόρπες (πίν. XXIX).

84-88. Χάλκινες πόρπες τοξωτές κ.λ. (πίν. XXX).

Τέλος βρέθηκαν και διατηρήθηκαν λείψανα από τα ξύλινα και μεταλλικά μέρη του κιβωτίου, το όποιο περιείχε το θησαυρό.

΄Ακολουθεί το κεφάλαιο για τη σημασία του θησαυρού του Novi Pazar από άποψη κοινωνική, θρησκευτική και πολιτιστική:

Οι τύμβοι βέβαια συχνά «occupy a dominating position». ΄Αναφέρονται παραδείγματα γιουγκοσλαβικά, αλλά σ΄ αυτά προστίθενται (σ. 101) και, από την ελληνική Μακεδονία, ή Βεργίνα και το Πάτελι (με παραπομπή στον J. Mikulčić). Κι έδω δέν είναι σαφές: στην τυμβοθάλασσα της Βεργίνας (και του Πάτελι) ποιός από τους πολλούς γνωστούς προϊστορι-



Εικ. 2. Χρυσή μίτρα

κούς τύμβους νοείται με «dominating position» (πρβλ. π.χ. ΑΔ 17, 1961-62, Α΄, πίν. 92α-β, 93α, 95δ, 97α-β και Μ. ΄Ανδρονίκου, Βεργίνα Ι, πίν. 1 κ.έ.).

Δέν καταλαβαίνω επίσης πώς προσάγονται οι «πρωτογεωμετρικοί τύμβοι» της Βεργίνας και του Πάτελι ως παραδείγματα (ανάλογα προς του Novi Pazar) ταφής θησαυρού οικογενειακών κειμηλίων στην περιφέρεια του τύμβου.

Στους «South Illyrians» περιλαμβάνονται (σ. 103) οί Παίονες, Πελαγονίοι, Λυγκησταί, Δασαρητίοι (και οί Albanians! του 8ου-6ου αι. π.Χ.), αλλά πρβλ. N.G.L. Hammond, A History of Macedonia, σποράδην, και δσα λέγονται άμέσως κατωτέρω (σ. 104) περι της διαφοράς της ένδυμασίας.

Εωστά έρμηνεύεται (σ. 107) ή σημασία της θέσεως του Novi Pazar στο σημείο συναντήσεως δύο πολιτιστικών ρευμάτων: το ένα άνεβαίνει προς Βορράν από τη Χαλκιδική και γενικότερα το Αίγαίο («the great South») διά της κοιλάδος του ΄Αξιου, το άλλο διά της κοιλάδος του Ibar έρχεται από την ΄Αδριατική και τη Μεγάλη ΄Ελλάδα. Συναντώνται τα δύο ρεύματα στον κάμπο του Κοσσυφοπεδίου. ΄Ηταν ρεύματα ελληνικού πολιτισμού και τα δύο κατά την άρχαιότητα. ΄Η σύγχρονη Γιουγκοσλαβία άποκατέστησε την έπικοινωνία

των δύο ρευμάτων με σημείο συναντήσεως την Kossovaska Mitrovica, απ' όπου ξεκινάει ο νέος θαυμάσιος αυτοκινητόδρομος και διά της κοιλάδος του Ibar ένωνει το Kosmet με την 'Αδριατική διά του Rožai-Ivangrad-Kolasin-Titograd (πρβλ. και σ. 130).

'Η αναδρομή σέ άπώτερος προϊστορικούς χρόνους, τό άπλωμα από την Κασπία ως την Βόρειο Θάλασσα, την 'Ιταλία, την Κρήτη, την Κύπρο, την Μ. 'Ασία κ.ο.κ., ή έξαγωγή συμπερασμάτων από άποψη κοινωνική, θρησκευτική, πολιτιστική, εθνολογική κ.λ., όλα αυτά γίνονται σέ έκταση που κλονίζει την έμπιστοσύνη και δημιουργεί άμφιβολία, άν πα- τοιμε σέ στέρεο έδαφος. Θά προτιμούσε κανείς περιορισμό στον έμπεριστατωμένο λόγο για τά συγκεκριμένα άντικείμενα του θησαυρού του Novi Pazar και λιγώτερες θεωρίες π.χ. για συμμετοχή 'Ιλλυριών και άλλων Βαλκανίων στη δωρική εισβολή, ή όποία δήθεν «was joined by a great number of Illyrians from Bosnia and from the banks of the Drina» (σ. 114).

Στό τέλος καταλήγουμε (σ. 115): «It is unbelievable... how constant and hidden but in the end more understandable, are the connections with the Aegean Greek World». 'Αλλά γιατί νά είναι «unbelievable», αφού είναι «more understandable»;

Τά νέα μελανόμορφα άγγεια από τό Novi Pazar δίνουν άφορμή για έξέταση των άδη- μοσιευτων άγγειων από τό Trebenište και τό Radolište (σ. 121 κ.έ.). Τά έξήλιθνα άγγεια από τό Trebenište είναι διακοσμημένα με τεχνοτροπία, που άναγνωρίζεται ως ύστεροαρχαι- κή παραλλαγή της Χαλκιδικής, άττικής άρχικά προελεύσεως. Μιά κύκλια από τό Rado- lište κοντά στη Struga, παρά την 'Αχρίδα, παρουσιάζει όμοια χαρακτηριστικά και άποδι- δεται επίσης σέ τοπικό έρπαστήριο της Χαλκιδικής. Αύτά τά άγγεια από τους τρεις τόπους —τονίζεται—δείχνουν που έφθασε ή έπιχειρηματικότητα των Χαλκιδέων και των 'Ερε- τριέων, διά της Χαλκιδικής, στα τελευταία χρόνια της δραστηριότητάς τους στα Βαλκάνια.

Σχετικά με τά χάλκινα εύρήματα του Trebenište συζητείται πρώτα ή γνώμη του B. Filon για την προέλευσή τους από την Κόρινθο, την όποία ο Payne δέν ένόμιζε σπουδαίο κέντρο για παραγωγή χάλκων. 'Αναλύονται τά στοιχεία που παρουσιάζουν συγγένεια πρós την Ιωνική τέχνη της 'Ανατολής και της Δύσεως άφ' ένός και πρós τη δωρική τέχνη της Κο- ρίνθου και των άποικιών της στό Αίγαίο στη Μ. 'Ελλάδα άφ' έτέρου. Και οι δύο τεχνοτρο- πίες είχαν περί τό 500 π.Χ. βάσεις στη Χαλκιδική (Ποτίδα κ.ά.) και στό μέγδο του Θερμαϊ- κού (Θέρμη, προσθέτω, όπως δείχνουν τά άρχαϊκά Ιωνικά άρχιτεκτονικά μέλη κυρίως). 'Ο V. B. Popović κατέληξε πάντως στην κορινθιακή προέλευση των χάλκων του Trebenište (σ. 125).

'Ο Lj. Popović δέχεται κορινθιακά επίσης και γενικώτερα πελοποννησιακά χαρακτη- ριστικά στα χάλκα του Novi Pazar, ιδιαίτερα στην ύδρια, αλλά τό δρόμο εισαγωγής τους στην περιοχή του Novi Pazar τόν βλέπει από την πλευρά της 'Αδριατικής διά της κοιλάδος του Ibar, δηλαδή με άφετηρία τη Μεγάλη 'Ελλάδα, ίσως τόν Τάραντα (σ. 126).

Πολύ ένδιαφέρουσα είναι ή παρουσίαση του ύλικού όσο και ή γενικώτερη συζήτηση προβλημάτων σχετικών πρós την τεχνοτροπία και την προέλευση των έρρημάτων. 'Ατυ- χώς ή μετάφραση δέν είναι άψογη. 'Υπάρχουν και τυποτεχνικά λάθη και άτέλειες. Αύτά όμως δέν μειώνουν την ευγνωμοσύνη μας πρós τους συναδέλφους D. Mano-Zisi και Lj. B. Popović, που έκαμαν κοινό κτήμα ένα πολύτιμο θησαυρό καλλιτεχνημάτων.

ΦΩΤΙΟΣ Μ. ΠΕΤΕΑΣ

J a n B o u z e k, Graeco-macedonian Bronzes, Analysis and Chronology, Πανεπιστήμιο Καρόλου της Πράγας, 1974, σελ. 195 και 10 πίνακες εκτός κειμένου με 36 εικόνες.

Στην Εισαγωγή (σ. 7-9) ο συγγραφέας πληροφορεί ότι πραγματεύεται τό δημοσιευ- μένο ύλικό, και ότι μόνον κατ' έξαιρεσιν μνημονεύει άδημοσιευτα άντικείμενα και έφ'