

## Μακεδονικά

Τόμ. 4, Αρ. 1 (1960)



### Η φορεσιά της Μπαλάφτσας

Νίκος Β. Κοσμάς

doi: [10.12681/makedonika.677](https://doi.org/10.12681/makedonika.677)

Copyright © 2014, Νίκος Β. Κοσμάς



Άδεια χρήσης [Creative Commons Attribution-NonCommercial-ShareAlike 4.0](https://creativecommons.org/licenses/by-nc-sa/4.0/).

### Βιβλιογραφική αναφορά:

Κοσμάς Ν. Β. (1960). Η φορεσιά της Μπαλάφτσας. *Μακεδονικά*, 4(1), 433–440.  
<https://doi.org/10.12681/makedonika.677>

## Η ΦΟΡΕΣΙΑ ΤΗΣ ΜΠΑΛΑΦΤΣΑΣ

Ἡ Μπαλάφτσα, τώρα Κολχικό, βρίσκεται στὰ βορειοανατολικά τῆς Θεσσαλονίκης καὶ σὲ ἀπόσταση 26 χιλιομέτρων. Ἀπὸ τὸ Λαγκαδᾶ ἀπέχει 6 χιλιόμετρα. Εἶναι χτισμένη στὰ ριζὰ τῶν ἀντρεισμάτων τοῦ βουνοῦ Βερτίσκος. Κάτω ἀπὸ τὸ χωριὸ ἀπλώνεται ὁ πλούσιος κάμπος του, πὺν φτάνει ὡς τὴ λίμνη τοῦ Ἀγίου Βασιλείου. Ἡ Μπαλάφτσα εἶναι κεφαλοχώρι. Ἔχει 2.000 κατοίκους, πὺν ἀσχολοῦνται ὄλοι μὲ τὴ γεωργία. Ὁ πληθυσμὸς τῆς εἶναι μισοὶ ἰθαγενεῖς καὶ μισοὶ πρόσφυγες ἀπὸ τὸν Πόντο.

Ἐξὶ χρόνια ὑπηρετῶ στὸ Κολχικὸ ὡς ἐκπαιδευτικὸς. Πρόσεξα καὶ τὰ δυὸ στοιχεῖα. Τὸ ποντιακὸ στοιχεῖο, μὲ τὸ βαθὺ τοπικιστικὸ πνεῦμα, κρατεῖ μὲ πείσμα τὸ γλωσσικὸ του ἰδίωμα, τὰ τραγούδια καὶ τὰ ἦθη καὶ τὰ ἔθιμά του. Μόνο ἓνα πρᾶγμα δὲν κρατεῖ. Τὴ φορεσιά του. Οἱ ντόπιοι, συνεσταλμένοι κάπως, εἶναι ἐπιφυλακτικοὶ στὶς ἐκδηλώσεις τῶν ἐθίμων τους. Καὶ τὰ δυὸ στοιχεῖα εἶναι ἀξιοπρόσεκτα. Ἡρθα σὲ ἐπαφὴ μαζὶ τους, τοὺς πλησίασα καὶ τοὺς ἀγάπησα. Ἡθελα νὰ τοὺς μελετήσω σ' ὄλες τὶς ἐκδηλώσεις τους. Καὶ ἀπὸ τὴ μελέτη αὐτὴ βγαίνει τούτη ἡ ἐργασία, πὺν εἶναι γιὰ τὴ φορεσιά τῶν ντόπιων.

Τὸ πρῶτο στοιχεῖο, πὺν χτυπᾶ στὰ μάτια τοῦ ξένου, ὅταν ἐπισκεφετῆ τὴ Μπαλάφτσα, εἶναι ἡ φορεσιά πὺν φοροῦν 4 - 5 γέροι καὶ ἄλλες τόσες γριές. Τοὺς βλέπεις νὰ γυροῦν στοὺς δρόμους ἀργὰ ἀργὰ, ἀπομεινάρια μιᾶς ζωῆς πὺν βασίλευσε. Ἀξίζει ἀλήθεια νὰ πλησιάσει κανεὶς αὐτὲς τὶς γερασμένες μορφές, τὶς σκαμμένες καὶ σκεβρωμένες ἀπὸ τὸ χρόνο καὶ τὸ μόχθο τοῦ κάμπου. Αὐτοὶ οἱ γέροι ἀξίζουν κάθε ἔπαινο, γιὰτὶ παρ' ὄλους τοὺς ἐξευρωπαϊσμοὺς τῶν νέων στὴ φορεσιά αὐτοὶ ἐξακολουθοῦν ν' ἀντιστέκονται πεισματικά. Ἔτσι τοὺς βλέπεις νὰ φοροῦν μὲ καμάρι τὴν παλιά τους ἀρμάτα. Αὐτὴ τὴ φορεσιά τῶν δέκα γερόντων, πὺν παλιότερα ἦταν φορεσιά ὄλης τῆς Μπαλάφτσας, θὰ δοῦμε.

### Α' ΑΝΔΡΙΚΗ ΦΟΡΕΣΙΑ

#### 1. Τὸ μπενεβρέκι.

Εἶναι τὸ σημερινὸ παντελόνι. Γίνεται ἀπὸ μάλλινο ὕφασμα, ὕφασμέ-

νο στὸν ἀργαλειό. Γίνεται καὶ ἀπὸ τσόχα καὶ τὸ φοροῦν οἱ «τσορμπατζήδες», οἱ ἐχούμενοι τοῦ χωριοῦ. Γίνεται ἀπὸ ἀχτὼ φύλλα, ἔτσι ποὺ νὰ σχηματίζει κάτω σέλλα (θύλακα), ποὺ στὸ βάδισμα χτυπάει δεξιὰ καὶ ἀριστερά. Στὴ μέση σφίγγει σουρώνοντας μὲ κορδόνι. Στὴ Βλάστη τῆς Δυτικῆς Μακεδονίας, στὰ χωριά τῆς Πίνδου<sup>1</sup> καὶ τῆς Ἡπείρου ἀντὶ γιὰ μπενεβρέκι φοροῦν τὰ μαῦρα καὶ ἄσπρα σαλβάρια.



Μπενεβρέκι

## 2. Τὸ ἔλεκ (γελέκο).

Πάνω ἀπὸ τὸ πουκάμισο, ποὺ εἶναι βαμβακερὸ καὶ ὑφασμένο στὸν ἀργαλειό, φοροῦν τὸ ἔλεκ. Γίνεται ἀπὸ ἀλατζᾶ. Κουμπώνει καὶ αὐτὸ σταυρωτά. Εἶναι ἀσταρωμένο καὶ γαϊτανωμένο μὲ μαῦρο γαϊτάνι. Ἔχει δυὸ τσέπες. Οἱ τσορμπατζήδες τὸ φτιάχνουν ἀπὸ τσόχα. Εἶναι χωρὶς μανίκια. Τὸ ἔλεκ τὸ φοροῦν συνήθως τὸ καλοκαίρι. Τὸ χειμῶνα στὴ θέση του φοροῦν τὸ ντουλαμά.



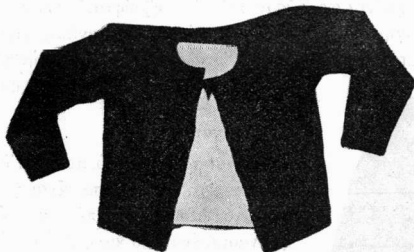
Ἐλέκ (γελέκο)

## 3. Ὁ ντουλαμάς.

Γίνεται ἀπὸ ὑφαντὸ χρωματιστὸ ὑφασμα. Τὰ χρώματα εἶναι ρίγες-ρίγες. Τὰ συνήθεστερα εἶναι τὸ κίτρινο καὶ τὸ βυσσινί. Τὸ ὑφασμα αὐτὸ λέγεται «ἀλατζᾶς». Λέξις τουρκικῆ, ποὺ θὰ πῆ ποικιλόχρωμο. Τὸν ἀλατζᾶ τὸν ὑφαίνουν οἱ γυναῖκες στὸν ἀργαλειό. Ὁ ντουλαμάς φτάνει ὡς τὴ μέση καὶ τὸν φοροῦν τὸ χειμῶνα πάνω ἀπὸ τὸ πουκάμισο στὴ θέση τοῦ ἔλεκ. Ἔχει μανίκια σχιστὰ στὶς ἄκρες καὶ κουμπώνει σταυρωτά. Εἶναι ἀσταρωμένος καὶ γαϊτανωμένος μὲ μαῦρα γαϊτάνια. Ἔχει καὶ δυὸ τσέπες. Ὁ ντου-

<sup>1</sup> Α. Δ. Κεραμοπούλλου, Ἡ φουστανέλλα. Λαογραφία, τόμ. ΙΕ', σελ. 238.

λαμᾶς γίνεται μὲ πέντε φύλλα. Οἱ τσορμπατζῆδες τὸν φτιάχνουν ἀπὸ τσόχα.



Ντουλαμᾶς

Ντουλαμᾶ φοροῦν οἱ Βλάχοι τῆς Πίνδου, τῆς Βλάστης<sup>1</sup> καὶ οἱ Ζαγορίσιοι<sup>2</sup> τῆς Ἡπείρου.

#### 4. Τὸ κουντὸ ἢ λιμπαντές.

Τὸ κουντὸ ἢ λιμπαντές φορεῖται πάνω ἀπὸ τὸν ντουλαμᾶ ἢ τὸ γελέκο. Γίνεται ἀπὸ «γρίζο»<sup>3</sup> ὕφασμα, σιαγιάκι. Γίνεται κί ἀπὸ τσόχα, ὅταν ἡ ὄλη φορεσιὰ εἶναι τσόχνη. Τὸ κουντὸ φτάνει ὡς τὴ μέση καὶ σκεπάζει



Κουντὸ ἢ λιμπαντές

τὸ ζωνάρι. Ἔχει μανίκια καὶ εἶναι γαϊτανωμένα μὲ διπλὲς σειρὲς γαϊτάνια. Ἐὰν ὁ ντουλαμᾶς ἔχει δυὸ σειρὲς γαϊτάνια, τὸ κουντὸ ἔχει τέσσερες. Εἶναι ἀστάρωτο καὶ μπροστὰ ἀνοιχτό.

<sup>1</sup> Α. Δ. Κεραμοπούλλου, ἔνθ' ἀν.

<sup>2</sup> Κώστα Π. Λαζαρίδη, Στοιχεῖα γιὰ τὰ παλαιὰ ζαγορίσια φορέματα. Ἡπειρωτικὴ Ἔσθια, τόμ. Γ', σελ. 965. Τοῦ Ἰδίου, Οἱ προικοδοσίες στὸ Ζαγόρι, στὰ παλὰ τὰ χρόνια. Ἡπειρωτικὴ Ἔσθια, τόμ. Α', σελ. 689.

<sup>3</sup> Τὸ «γρίζο» εἶναι μάλλινο ὕφασμα ὕφαντὸ καὶ χτυπημένον στὴ νεροτριβιά.

### 5. Τὰ κουζούφια.

Τὰ παλιὰ χρόνια φοροῦσαν καὶ τὰ κουζούφια. Δέρματα προβάτου, τεχνικὰ συναρμολογημένα, τὰ ἔφτιαχναν σακκάκι μὲ μανίκια. Πρῶτα τὰ δέρματα ἔπρεπε νὰ κατεργαστοῦν κάπως. Τὰ ἀλάτιζαν, γιὰ νὰ μὴν πέφτει ἡ τρίχα, τὰ τέντωναν καὶ μετὰ ἔκαναν τὴ συναρμολόγηση.



Κουπαράν

### 6. Τὸ κουπαράν.

Εἶναι τὸ σημερινὸ παλτό. Γίνεται ἀπὸ γρίζο ἢ τσόχα. Ἐκτὸς εἶναι γουναρισμένο μὲ πρόβειο δέρμα. Τὰ πέτα καὶ ὁ γιακῆς εἶναι γουναρισμένα ἀπὸ καλὴ γούνα. Στὶς ἄκρες εἶναι γαϊτανωμένο. Ἔχει πέντε κουμπιὰ σὲ δυὸ σειρές. Τὸ κουπαράν τὸ φοροῦνε μετὰ τὴν παντρεία.

### 7. Τὸ ζουνάρι.

Στὴ μέση ζώνουν τὸ ζωνάρι, ποὺ ἔχει φάρδος 40 πόντους καὶ μᾶκρος 4·5 μέτρα. Στὶς ἄκρες ἔχει κρόσσια.

### 8. Οἱ κάλτσες καὶ τὰ παπούτσια.

Οἱ κάλτσες εἶναι μάλλινες, ἄσπρες ἢ ριγωτὲς μὲ χρώματα.

Τὰ παπούτσια εἶναι μαῦρα καὶ κλειστὰ μπροστά. Ἐκτὸς τὴν περιγραφήν ποὺ κάναμε καὶ τὶς εἰκόνες ποὺ παραθέσαμε φαίνεται ὅτι ἡ ἀνδρική φορεσιὰ τῆς Μπαλάφτσας δὲν ἔχει τίποτε τὸ φανταχτερό. Καμιὰ τάση γιὰ ἐπίδειξη. Εἶναι γινομένη γιὰ νὰ ταιριάζει στὶς πραχτικὲς ἀνάγκες τῶν ἀνθρώπων. Ποιὲς συνθήκες ἐπέβαλαν αὐτὴ τὴν φορεσιὰ δὲν εἶναι δυνατόν νὰ καθορισθοῦν. Τὸ κλίμα, τὸ ἔδαφος, τὸ ἐπάγγελμα; Εἶναι ἄγνωστο. Θὰ μπορούσαμε νὰ ἐπιφέρουμε κρίσεις καὶ νὰ βγάλουμε συμπερα-



Μπαλαφτινὸς μὲ κουπαράν



Μπαλαφτινὸς χωρὶς κουπαράν

σματα, ἔὰν εἶχαν μελετηθῆ ὅλες οἱ φορεσιᾶς τῆς Ἑλλάδος καὶ εἶχαμε ἕνα μεγάλο χάριτη ἐνδυμασιῶν.

## Β' ΓΥΝΑΙΚΕΙΑ ΦΟΡΕΣΙΑ

### 1. Τὸ πουκάμισο.

Γίνεται ἀπὸ βαμβάκι ὑφασμένο στὸν ἀργαλειό. Στὸ πλάϊ ἔχει ρίγες, ποὺ λέγονται «ἐκινάρια». Τὰ ἐκινάρια εἶναι ἀπὸ μετάξι ἢ νῆμα.



Πουκάμισο.

Ἡ τραχηλιὰ καὶ οἱ ἄκρες τῶν μανικιῶν εἶναι κεντημένα με «κινέδες», μύτες ἀπὸ μετάξινη κλωστή. Τὸ πουκάμισο φτάνει μέχρι τὸν ἀστράγαλο κάτω.

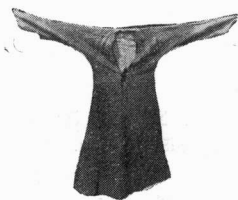
### 2. Τὸ ἀντιρί.<sup>1</sup>

Πάνω ἀπὸ τὸ πουκάμισο φοροῦν τὸ ἀντιρί. Γίνεται ἀπὸ ἀλατζᾶ. Τὸ ἀντιρί εἶναι βαμβακωτό, δηλαδὴ ἀπὸ μέσα ἔχει βαμβάκι μαζωμένο με τὸ ὑφασμα σὲ μικρὰ τετράγωνα, ὅπως τὸ πάπλωμα.

Τὸ ὑγρὸ κλίμα ἐπέβαλλε αὐτὴ τὴν κατασκευὴ τοῦ ἀντιριοῦ, γιὰ νὰ κρατῆ τὸ σῶμα θερμό. Στὸ στήθος τὸ ἀντιρί ἀφήνει ἄνοιγμα, ποὺ καλύπτει ὁ πιτσιές. Ἀπὸ τὴ μέση καὶ κάτω φαρδαίνει τόσο, ὥστε νὰ διπλώνει. Κάτω ἀφήνει μιὰ παλάμη ἀπὸ τὸ πουκάμισο, γιὰ νὰ φαίνεται.

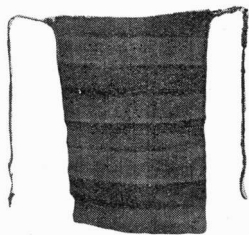
<sup>1</sup> Φ. Κοκουλέ, Περί βυζαντινῶν τιμῶν φορεμάτων. Ἐπετηρὶς τῆς Ἑταιρείας Βυζαντινῶν σπουδῶν, 4 (1927), σελ. 89-92.

Ἐντιγὶ βροῖσκομε καὶ στὴ γιαννιώτικη<sup>1</sup> φορεσιά. Μὲ τὴ διαφορὰ ὅτι σ' αὐτὴ εἶναι τελείως λευκό.



Ἐντιγί.

Μετὰ τὴν ἀπελευθέρωση τοῦ 1912 παράτησαν τὸ ἄντιγὶ καὶ στὴ θέση του φοροῦν τὴ φούστα. Ἡ φούστα γίνεται ἀπὸ μάλλινο κόκκινο ὕφασμα. Καὶ γίνεται μὲ ἕξι φύλλα. Στὸν ποδόγυρο εἶναι κεντηγένη. Πάνω ἀπὸ τὴ φούστα φοροῦν τὸ φουστάνι, ποὺ γίνεται ἀπὸ ἀλατζᾶ ἢ ἀπὸ ἄλλα ὕφασματα. Τὸ φουστάνι γίνεται μὲ ἑπτὰ φύλλα καὶ στὴ μέση εἶναι μὲ μεγάλη σούρα. Στὴν τραχηλιὰ τὸ κεντοῦν μὲ σειρήτια.

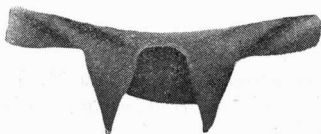


Πουδιά.

### 3. Ἡ πουδιά.

Πάνω ἀπὸ τὸ φουστάνι ἢ τὸ ἄντιγὶ δένουν τὴν πουδιά, ποὺ εἶναι ὕφαντὴ γιὰ τὸ σπίτι μέσα. Γιὰ ἔξω εἶναι κεντημένη μὲ μετᾶξι καὶ δαντελλωμένη στὸ κάτω μέρος.<sup>2</sup>

### 4. Τὸ κουντὸ ἢ λιμπαντές.



Κουντὸ ἢ λιμπαντές.

Γίνεται ἀπὸ μαῦρο γρίζο. Εἶναι ὅπως καὶ τὸ ἀνδρικό, μὲ μανίκια καὶ γαῖτανωμένο. Λιμπαντέ φοροῦσαν στὸ Ζαγόρι<sup>3</sup> τῆς Ἡπείρου καὶ στὸ Πήλιο.<sup>4</sup>

<sup>1</sup> Ἀγγελεικῆς Χατζημιχάλη, Ἡπειρωτικὴ λαϊκὴ τέχνη. Ἡπειρωτικὰ Χρονικά, ἔτος Ε', σελ. 253 - 264.

<sup>2</sup> Αὐτὴ ἡ πουδιά, ἢ ἐπίσημη, στὸ Λαγκαδᾶ λέγεται *στόφα*.

<sup>3</sup> Κώστα Π. Λαζαρίδη, Ὅπου καὶ πὺδ πάνω.

<sup>4</sup> Κίτσου Α. Μακρῆ, Πηλιορεϊτικὲς φορεσιές. Βόλος 1949.

**5. Ὁ τζιουπέ.**

Πάνω ἀπὸ τὸ λιμπαντέ φοροῦν τὸν τζιουπέ. Γίνεται καὶ αὐτὸς ἀπὸ γρίζο καὶ ἔχει ἕξι φύλλα. Ἔχει καὶ δυὸ λοξὲς τσέπες κεντημένες γύρω - γύρω στὴ σχισμῇ. Ὁ τζιουπέσ εἶναι χωρὶς μανίκια καὶ γαϊτανωμένοι μὲ ἕξι σειρὲς γαϊτάνια κίτρινα στὶς νέες καὶ μαῦρα στὶς γριές. Στὴ μέση κουμπώνει μὲ μιὰ κόπτσα. Ὁ τζιουπέσ ἀφήνει μιὰ παλάμη ἀπὸ τὸ ἀντιγρί, γιὰ νὰ φαίνεται.

Στὸ Πήλιο<sup>1</sup> τὸν φοροῦσαν μόνο οἱ ἄντρες.



Τζιουπέ.

**6. Ἡ σκουρτέλλα.**

Παλτὸ πολυτελείας ἀπὸ μαύρη τσόχα. Ἀπὸ μέσα εἶναι γουναρισμένο μὲ πρόβειο δέρμα. Ὁ γιακάς καὶ τὰ πέτα εἶναι μὲ γούνα ἀπὸ σαμούρι. Ἡ σκουρτέλλα φτάνει ὡς τὰ γόνατα κάτω. Ἡ λωρίδα αὐτὴ εἶναι φοδραρισμένη μὲ κόκκινο ὕφασμα. Καὶ τὰ μανίκια κάτω στὸν καρπὸ εἶναι φοδραρισμένα ἀπὸ μέσα μὲ κόκκινο ὕφασμα. Ὅταν σκύφτει ἡ γυναῖκα ἢ ἀνασηκώνει τὰ μανίκια, ἡ κόκκινη φόδρα πρὸς τὴν ὄψιν φαίνεται.

Τὴ σκουρτέλλα τὴ φοροῦν τὶς γιορτὲς καὶ τὶς ἐπίσημες ἡμέρες. Εἶναι δῶρο τοῦ γαμπροῦ καὶ τὸ φοροῦν μόνο οἱ παντρεμένες.



Σκουρτέλλα.

<sup>1</sup> Κίτσου Α. Μακρῆ, πιδ πάνω,



## 7. Ὁ πιτσιές.

Εἶναι ἓνα κομμάτι παννὶ τετράγωνο ἀπὸ ἄσπρο χασέ. Δένεται πάνω στὸ λαμό μὲ λουρίδες καὶ σκεπάζει τὸ στήθος, πὸν ἀφήνει ἀκάλυπτο τὸ ἀντριῖ. Στὰ κορίτσια ὁ πιτσιές εἶναι κεντημένος.

Τὰ κορίτσια, μόλις ἀρραβωνιάζονταν, φοροῦσαν καὶ τὰ *γκιρτάνια*, περιδέραια ἀπὸ ἀσήμι. Ἀπὸ τὰ γκιρτάνια κρέμεται καὶ ἡ ἀρμάθα μὲ τὰ φλουριά, πὸν πέφτουν πάνω στὸν πιτσιέ. Τὰ γκιρτάνια καὶ ἡ ἀρμάθα μὲ τὰ φλουριά ἦταν δῶρο τοῦ γαμπροῦ καὶ φορειοῦνταν ὡς τὰ 40-45 χρόνια.

## 8. Τὸ ζουνάρι.

Στὴ μέση τύλιγαν τὸ ζουνάρι, πὸν ἦταν μεταξωτὸ καὶ μὲ κρόσσια στὶς ἄκρες.

Πάνω στὸ ζουνάρι φοροῦσαν τὸ *κουλάν*, ἀργυρὴ ζώνη, δῶρο κι' αὐτὴ τοῦ γαμπροῦ.

## 9. Τὸ σιαμί.

Στὸ κεφάλι φοροῦσαν κόκκινο φέσι χωρὶς φούντα. Τὸ φέσι τὸ τύλιγαν μὲ μαῦρο τσεμπέρι, *σιαμί* τὸ ἔλεγαν, ἔτσι πὸν μόνο ἡ κορυφή του νὰ ξεχωρίζει. Τὸ σιαμί εἶχε κρόσσια καὶ ἄνθη. Ἐπιανε κάτω τὸ σιαγόνι καὶ δένονταν στὴν κορυφή τοῦ φεσιοῦ. Τὰ μαλλιά τῆς κεφαλῆς ἢ χύνονταν πλεξοῦδες στοὺς ὠμούς ἢ οἱ πλεξοῦδες ζώνονταν στὸ κεφάλι, πάνω ἀπὸ τὸ σιαμί.

Καὶ ἡ γυναικεῖα φορεσιὰ εἶναι ἀπλῆ, γιὰ νὰ ἀνταποκρίνεται στὶς πρακτικὲς ἀνάγκες τῆς ζωῆς.

Ὡρισμένα κομμάτια τῆς Μπαλαφτσινῆς φορεσιᾶς, ὅπως τὸ ἀντριῖ, τὸ κουντὸ ἢ λιμπαντέζ καὶ τὸ πουκάμισο, ὁμοιάζουν τὴν ἡπειρωτικὴ φορεσιὰ.

ΝΙΚΟΣ Β. ΚΟΣΜΑΣ

Σ η μ.— Στὴν ἐργασία αὐτὴ μὲ βοήθησαν οἱ Μπαλαφτσοῖ Σωτήρης Μάλαμας καὶ Θανάσης Σκάμας, τοὺς ὁποίους εὐχαριστῶ καὶ ἀπὸ δῶ.