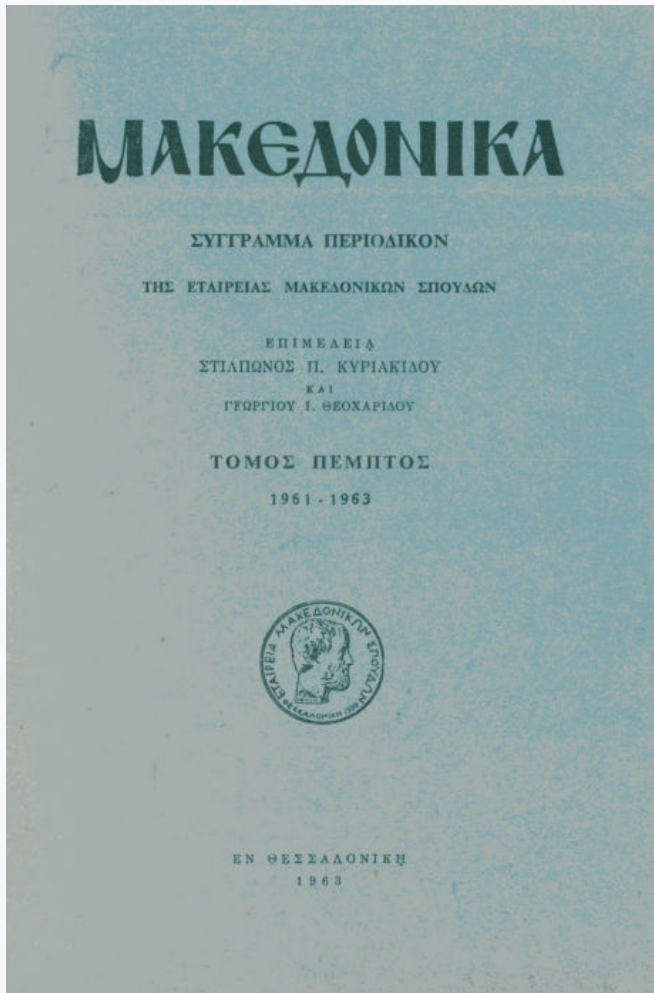


Μακεδονικά

Τόμ. 5, Αρ. 1 (1963)



Η σαρκοφάγος του Τιβέριου Κλαύδιου Λύκου βουλευτού

Πέτρος Γ. Θέμελης

doi: [10.12681/makedonika.803](https://doi.org/10.12681/makedonika.803)

Copyright © 2015, Πέτρος Γ. Θέμελης



Άδεια χρήσης [Creative Commons Attribution-NonCommercial-ShareAlike 4.0](https://creativecommons.org/licenses/by-nc-sa/4.0/).

Βιβλιογραφική αναφορά:

Θέμελης Π. Γ. (1963). Η σαρκοφάγος του Τιβέριου Κλαύδιου Λύκου βουλευτού. *Μακεδονικά*, 5(1), 438–447. <https://doi.org/10.12681/makedonika.803>

Η ΣΑΡΚΟΦΑΓΟΣ ΤΟΥ ΤΙΒΕΡΙΟΥ ΚΛΑΥΔΙΟΥ ΛΥΚΟΥ ΒΟΥΛΕΥΤΟΥ

Στήν οδό Ἁγίου Δημητρίου ἀρ. 232, δίπλα στὸν περίβολο τοῦ Κεντρικοῦ Νοσοκομείου, ἐργάτες, πὺ ἀνοίγαν ἐκεῖ βαθὺ χαντάκι, γιὰ νὰ συνδέσουν τοὺς σωλήνες ἀποχετεύσεως νέας οἰκοδομῆς μὲ τὴν ὑπόνομο τῆς ὁδοῦ, ἀποκάλυψαν τυχαῖα στὶς 7 Μαρτίου 1962 μιὰ μαρμαρίνη μὲ σαμαρωτὸ κάλυμμα σαρκοφάγο μήκους 2,63, πλάτους 1,34 καὶ ὕψους 1,80 μ., ἡ ὁποία μετὰ τὴν ἔρευνα τοῦ ἐσωτερικοῦ τῆς ἐπὶ τόπου καὶ τὴν συγκέντρωση τῶν κτερισμάτων μεταφέρθηκε στὸ χῶρο τοῦ νέου Ἀρχαιολογικοῦ Μουσείου Θεσσαλονίκης.¹

Ἡ σαρκοφάγος ἦταν τοποθετημένη ἀκριβῶς ἔξω ἀπὸ τὸ ἀνατολικὸ τεῖχος τῆς πόλης, ἀριστερὰ μπαίνοντας ἀπὸ τὴ Νέα Χρυσὴ Πύλη,² ἀπ' ὅπου πέρασε τὸν Θ' αἰῶνα ἡ ὁδὸς Ἁγίου Δημητρίου ὕστερα ἀπὸ τὴ νέα χάραξη πὺ ἔγινε μετὰ τὴν κατεδάφιση τοῦ σταδίου.³

Σὲ μικρὴ ἀπόσταση μπρὸς καὶ πίσω ἀπὸ τὴ σαρκοφάγο βεβαιώθηκαν

¹ Εὐχαριστῶ τὸν ἔφορο ἀρχαιοτήτων κ. Χ. Ι. Μακαρόνα, ὁ ὁποῖος ὄχι μόνου παραχώρησε τὴ δημοσίευση, ἀλλὰ μὲ βοήθησε καὶ στὴν πραγματοποίησή τῆς.

² Τὸ ἀνατολικὸ τεῖχος, πὺ κατεβαίνει ἀπὸ τὸν πύργο τοῦ Τριγωνίου, σώζεται στὸ σημεῖο αὐτό, ὅπου ἀνοίχτηκε μετὰ τὸν Θ' αἰῶνα ἡ Νέα Χρυσὴ Πύλη, σὲ καλὴ κατάσταση ἔως ὀρισμένο ὕψος. Στὴν ἐξωτερικὴ γωνία τοῦ ἀνοίγματος τῆς πύλης βρίσκεται ἐντοιχισμένος ἕνας ἐνεπίγραφος βωμὸς. Ὁ Δ ή μ ι τ σ α ς, Ἡ Μακεδονία κτλ., 1896, σ. 477, ἀρ. 442 (80), ἀναφέρει ὅτι ὁ βωμὸς βρίσκεται στὴ Χρυσὴ Πύλη, ἡ ὁποία ἀνήκει κατ' αὐτὸν (ἔ.ἀ., σ. 409) στὶς πύλες τοῦ δυτικοῦ τεῖχους. Ὁ Δ ή μ ι τ σ α ς, καθὼς φαίνεται, δὲν εἶδε τὴν ἐπιγραφὴ τοῦ βωμοῦ, ἀλλὰ τὴν ἀντέγραψε ἀπὸ τὸν Duchesne, Mission au Mont Athos (Archives des Missions scientifiques, τ. III, Paris 1876) σ. 237, ἀρ. 53, ὁ ὁποῖος σημειώνει ὅτι αὐτὴ βρίσκεται «à la Porte d' Or», τοποθετεῖ ὅμως τὴ Χρυσὴ Πύλη (ἔ.ἀ. σ. 203) στὸ ἀνατολικὸ τεῖχος. Σχετικὰ μὲ τὴ Νέα Χρυσὴ Πύλη βλ. Ο. T a f r a l i, Topographie de Thessalonique, Paris 1913, σ. 97 κ.ξξ. καὶ Γ. Θεοχαρίδου, Ὁ ναὸς τῶν Ἀσωμάτων καὶ ἡ Rotonda τοῦ Ἁγίου Γεωργίου Θεσσαλονίκης, Ἑλληνικὰ 13 (1954), σ. 30 σημ. 2. Τοῦ αὐτοῦ, Τοπογραφία καὶ πολιτικὴ ἱστορία τῆς Θεσσαλονίκης τὸν ΙΔ' αἰῶνα, Θεσσαλονίκη 1959, σ. 12.

³ Βλ. Γ. Θεοχαρίδου, Ὁ ναὸς τῶν Ἀσωμάτων κλπ., ἔ.ἀ. σ. 36. Τοῦ αὐτοῦ, Τοπογραφία κλπ., ἔ.ἀ., σ. 12 καὶ σχεδιάγραμμα ἐν τέλει.

δύο μικροὶ κιβωτιόσχημοι τάφοι καὶ ἕνας κεραμοσκεπής. Βρέθηκαν ἐπίσης ὄστρακα, ποὺ ἀνήκουν σὲ δύο τοῦλάχιστο ὄστεοδόξα ἀγγεῖα.¹

Ἔτσι αὐτὰ μᾶς πείθουν ὅτι ἡ σαρκοφάγος βρισκόταν μέσα στὸ χῶρο νεκροταφείου τῶν πρώτων μεταχριστιανικῶν αἰώνων στὸ ἀνατολικὸ ἄκρο τῆς πόλης.

Ἡ μιὰ ἀπὸ τὶς μακριῆς πλευρῆς τῆς λάρνακας (ἡ κύρια ὄψη), ποὺ ἦταν στραμμένη πρὸς τὸ δρόμο,² εἶναι καλύτερα δουλεμένη³ ἀπὸ τὶς δύο στενῆς πλευρῆς καὶ ἔχει στὸ κέντρο τῆς ἐπιπόλαια σκαλισμένη μέσα σὲ ὀρθογώνιο πλαίσιο (0,65 × 0,40 μ.), ἀνοιχτὸ στὸ κάτω μέρος, παράσταση νεκροδείπνου. Μιὰ ἀνδρική μορφή ξαπλωμένη πάνω σὲ ἀνάκλιτρο μὲ ψηλὸ ἔρεισίνωτο καὶ πλευρῆς κρατεῖ στὸ ἀριστερὸ τῆς ποτήρι μὲ ψηλὸ πόδι· στὸ δεξιό, ποὺ ἀκουμπᾷ πάνω στὸ ἀνυψωμένο γόνατο, κρατεῖ ἀντικείμενο δυσδιάκριτο. Μπροστὰ στὸ ἀνάκλιτρο στέκεται τρίποδο τραπέζι μὲ ἐδέσματα (βλ. πίν. I). Πάνω ἀπ' τὸ ἀνάγλυφο βρίσκεται χαραγμένη ἐπιτύμβια ἐπιγραφή (βλ. πίν. I). Ἡ πίσω πλευρὰ τῆς λάρνακας εἶναι πολὺ ἀδρὰ δουλεμένη.

Τὸ σαμαρωτὸ κάλυμμα τῆς σαρκοφάγου ἔχει ἀκρωτήρια στὶς τέσσερις γωνίαι σὲ σχῆμα τεταρτημόριου ἡμισφαιρίου. Οἱ στραμμένες πρὸς τὸ δρόμο ἐπιφάνειες τῶν δύο ἀκρωτηρίων φέρουν ἀνάγλυφες παραστάσεις. Στὸ δεξιὸ ἀκρωτήριο παριστάνεται ὄρθια γυναικεία μορφή μὲ χιτῶνα. Τὸ ἀριστερὸ τῆς χέρι στηρίζεται πάνω σὲ σκήπτρο (:). Τὸ δεξιὸ τῆς, ἀνυψωμένο, κρατεῖ δυσδιάκριτο ἀντικείμενο. Στὰ δεξιὰ τῆς γυμνὸ φτερωτὸ ἀγόρι (ἔρωτιδέας) κρατεῖ μπροστὰ του μὲ τὰ δύο χέρια λεκανόμορφο ἀγγεῖο. Στὸ ἀριστερὸ ἀκρωτήριο ὄρθια γυναικεία μορφή, ποὺ φορεῖ χιτῶνα καὶ κρατεῖ στὸ δεξιὸ τῆς χέρι ἰμάτιο, τείνει τὸ ἀριστερὸ τῆς πρὸς ἔρωτιδέα, ποὺ τὴν κοιτᾷ στὸ πρόσωπο (βλ. πίν. III β-γ). Τὸ πίσω δεξιὸ ἀκρωτήριο ἦταν βαθιὰ ραγισμένο καὶ μετὰ τὴν ἀφαίρεση τοῦ καλύμματος ἀποκόπηκε τελείως.

Μιὰ δευτέρη ἐπιτύμβια ἐπιγραφή βρίσκεται χαραγμένη στὴν πλευρὰ τοῦ καλύμματος, ποὺ ἀντιστοιχεῖ μὲ τὴν κύρια ὄψη τῆς λάρνακας.

Στὸ κέντρο τῶν δύο στενῶν πλευρῶν, στὸ ὕψος τοῦ χεῖλους καὶ σὲ ἀντίστοιχα σημεῖα πάνω στὸ κάλυμμα, ὑπάρχουν ὀρθογώνιοι τόρμοι. Δὲν

¹ Παρόμοιους τάφους καὶ ἀγγεῖα βλ. εἰς X. I. Μ α κ α ρ ὄ ν α, Ἐνασκαφὴ νεκροπόλεως ἐν Θεσσαλονίκῃ (ΠΑΑΕ 1950), σ. 143-149.

² Σχετικὰ μὲ τὴ θέση σαρκοφάγων καὶ ἄλλων ταφικῶν μνημείων βλ. Σ. Π ε λ ε κ ἰ δ η, Ἐπὶ τὴν πολιτεία καὶ τὴν κοινωνία τῆς ἀρχαίας Θεσσαλονίκης. Παράρτημα τοῦ 2ου τόμου τῆς Ἐπετηρίδος τῆς Φιλοσοφικῆς Σχολῆς [τοῦ Πανεπιστημίου Θεσσαλονίκης], Θεσσαλονίκη 1934, σ. 37 καὶ ὑποσ. 1.

³ Σχετικὰ μὲ τὴν κατάταξη τῶν πλευρῶν σύμφωνα μὲ τὸ δούλεμα τῆς καθεμῆς βλ. Β. Κ α λ λ ι π ο λ ἰ τ ο υ, Χρονολογικὴ κατάταξις τῶν μετὰ μυθολογικῶν παραστάσεων ἀττικῶν σαρκοφάγων τῆς ῥωμαϊκῆς ἐποχῆς, ἐν Ἀθήναις 1958, σ. 13, 1.

βρέθηκαν όμως οι γνωστοί από άλλες σαρκοφάγους σιδερένιοι σύνδεσμοι και ούτε υπάρχουν ίχνη από μολυβδοχόηση.

Α'. Η ΕΠΙΓΡΑΦΗ ΤΗΣ ΚΥΡΙΑΣ ΟΥΗΣ

Τὸ κείμενο :

Τι(βέριος) Κλαύδιος Λύκος εαυτῶ ζῶν και Μεινουκία Θεοπρέπιδι
 τῇ φιλοστόργῳ γυναικί και Κλαυδία Ῥόδα τῇ θυγατρὶ και Κλαυδία
 Θεοπρέπιδι τῇ θυγατρὶ, εἰδὼς ὅτι | ἀγρός, οἰκία, κῆπος, τόπος, ταύ-
 την τὴν ληρὸν ἐποίει μνήμης χάριν. Μὴ ἐξὸν δὲ πωλῆσαι | μήτε δα-
 νιστῆ, μήτε κληρονόμῳ μετὰ τὴν ἐμὴν τελευτὴν τὸ ἥρῳον τοῦτο και
 5 τὰς λη||νοὺς και τοὺς ἀνδριάντες. Ἐὰν δέ τις τούτων τι πωλῆσῃ, τό-
 τε | vacat Ἔτους ΘΟΡ σεβαστοῦ. vacat.

Εἶναι χαραγμένη σὲ ἕξι στίχους· οἱ τέσσερες πρῶτοι πάνω ἀπὸ τ' ἀνάγλυφο. Ὁ πρῶτος στίχος ἀπέχει $\pm 0,15$ μ. ἀπὸ τὸ χεῖλος τῆς λάρνακας. Ὁ τέταρτος ἀπὸ κακὸ ὑπολογισμό τοῦ χαράχτη, γιὰ νὰ παρακάμψῃ τὸ ἀνάγλυφο, σχηματίζει μὴν ἐλαφρὰ καμπύλη πάνω ἀπ' αὐτό, στενεύοντας ἔτσι στὸ κέντρο τὸ τρίτο διάστιχο. Ὁ πέμπτος στίχος χωρίζεται ἀνάμεσα στὶς λέξεις ΑΝΔΡΙΑΝΤΕΣ και ΕΑΝ ἀριστερὰ και δεξιὰ ἀπὸ τ' ἀνάγλυφο. Ἀνάμεσα στὴ λέξη ΑΝΔΡΙΑΝΤΕΣ και στὸ πλαίσιο τοῦ ἀναγλύφου ὑπάρχει κισσόφυλλο μὲ μίσχο. Στὸν ἕκτο στίχο εἶναι χαραγμένη μόνο ἡ χρονολογία. Τὸ ἀνάγλυφο βρῖσκεται ἀνάμεσα στὰ γράμματα Υ και Σ τῆς λέξης ΕΤΟΥΣ. Μετὰ τὸ ΘΟΡ διαβάζεται¹ ἡ λέξη ΣΕΒΑΣΤΟΥ ἀποξεσμένη και ἀκολουθεῖ κισσόφυλλο μὲ μίσχο.

Ἡ ἐπιγραφή δὲν εἶναι μὲ μεγάλη ἐπιμέλεια χαραγμένη. Ὅλοι οἱ στίχοι στὸ δεξιὸ τους πέρασ κάμπτονται ἐλαφρὰ πρὸς τὰ κάτω. Τὰ γράμματα δὲν εἶναι ἰσομεγέθη, οὔτε και τὰ μεταξὺ τους διαστήματα κανονικά. Ἀνάμεσα σὲ ὀρισμένες λέξεις ὑπάρχουν μικρὲς ὀριζόντιες γραμμὲς ἢ τρίκοχα σημάδια.² Ὀλόκληρη ἡ ἐπιγραφή καλύπτει ἐπιφάνεια διαστάσεων $\pm 0,25 \times 2,40$ μ.

¹ Ὑψος γραμμάτων : 0,02—0,04. Διάστιχα : 0,03—0,05. Συμπλέγματα : Εἰκ. 1, δ₄, ε₁, γ₄,³ δ₁,⁴ δ₂, δ₃.

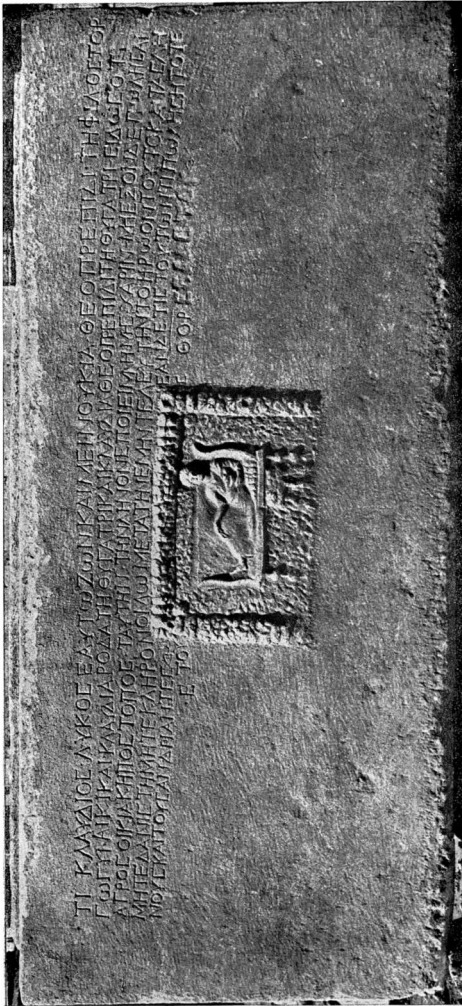
Τὰ γράμματα γενικὰ στρογγυλὰ μὲ ἀκρέμονες. Μόνο τὸ Σ ἔχει γω-

¹ Ἡ ἀνάγνωση τῆς λέξης ΣΕΒΑΣΤΟΥ εἶναι σίγουρη, γιατί κάτω ἀπὸ τὴν ἐπιτόλαιη ἀπόξεση διακρίνονται τὰ περισσότερα γράμματα.

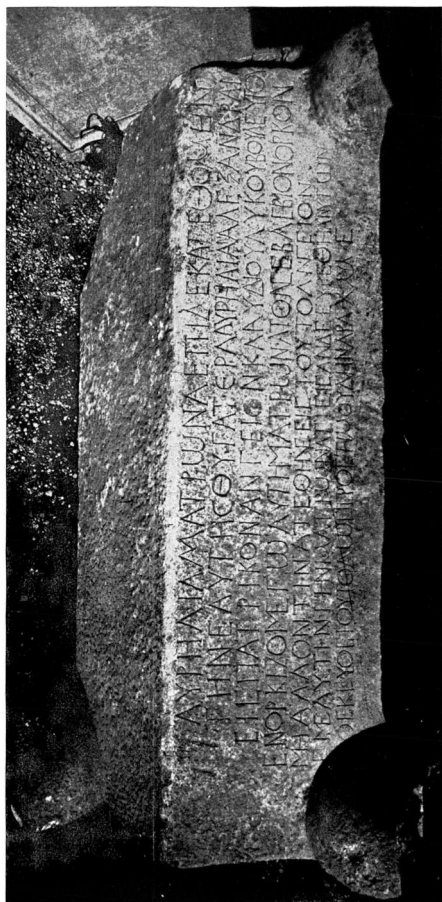
² Πρβλ. Πε λ ε κ ι δ η, ἔ.ἀ., σ. 56, ἀρ. 9, ὑποσ. 3.

³ Ἀπαντᾷ τέσσερες φορές.

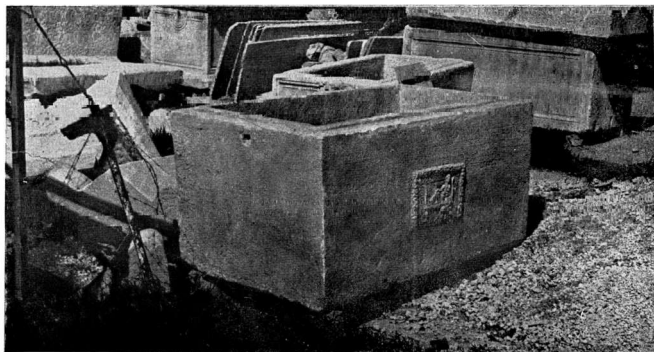
⁴ Ἀπαντᾷ δύο φορές.



Κύρια ὄψη τῆς λάρνακας με τὸ ἀνάγλυφο καὶ τὴν ἐπιγραφήν.



* Αποψη του καλύμματος με την έπιγραφή.



α



γ



β



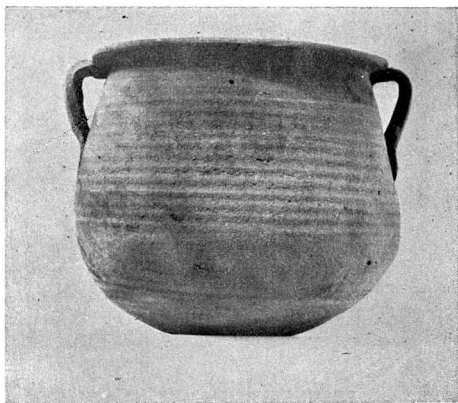
ε



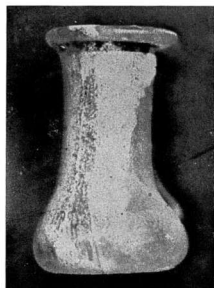
δ

α. Ἡ σαρκοθάγος. β - γ. Ἀνάγλυφα ἀφροτήγρια (ὑψ. 0,35 μ.). δ. Χάλκινο νόμισμα Λικίνιου. ε. Χάλκινο νόμισμα Κωνσταντίου.

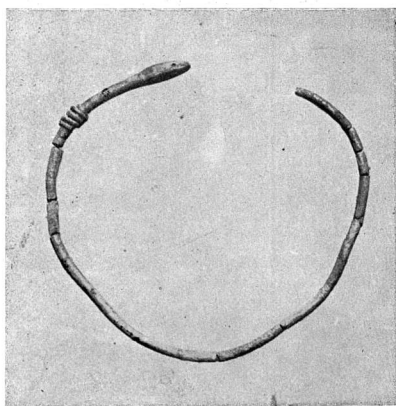
ΠΙΝΑΞ IV



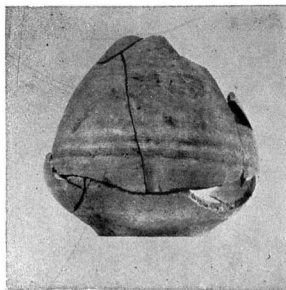
α



β



γ



δ

α. Χύτρα (ὑψ. 0,165 μ.). β. Γυάλινο βαλσαμάριο (ὑψ. 0,025 μ.). γ. Ἄργυρὸ βραχιόλι (διάμ. 0,065). δ. Αὐγόσχημο ἄγγειο (ὑψ. 0,12 μ.).

νώδη μορφή (εἰκ. 1, β₂).¹ Γιά τὸ Υ βλ. εἰκ. 1 β₄.² Γιά τὴ μορφή τοῦ Ξ (β₁) βλ. W. L a r f e l d, Griechische Epigraphik, Μόναχο 1914, σ. 272. Ἡ μεσαία κεραία τοῦ Α σὲ μιὰ περίπτωση (ΕΑΥΤΩ) γωνιώδης (α₁). Ἡ ὀριζόντια τοῦ Θ δὲν ἀγγίζει τὴν περιφέρεια (α₄). Ἡ κεραία τοῦ Φ ἀνωμμένη (β₅). Τὸ Ω στρογγυλὸ (β₆).³ Τὸ προσγεγραμμένο Ι παραλείπεται.

	1	2	3	4	5	6
α	Λ	Ε	Η	Θ	Μ	Υ
β	Ξ	Γ	ϸ	ϕ	Ω	
γ	Ψ	Α	ΗΜ	ΗΝ	ΗΞΕ	ΜΕ
δ	ΜΗ	ΜΗΝ	ΜΗΗ	ΜΑ	ΝΓ	ΝΣ
ε	ΠΡ	ΠΡ	ΒΜ	*	Υ	Ε

Εἰκὼν 1.

Στ. 1— Ὁ κτήτωρ τῆς σαρκοφάγου ἀναφέρεται μὲ τὰ *tria nomina*. Ὁ Τιβέριος Κλαυδῖος Λύκος εἶναι γνωστὸς κι ἀπὸ δύο ἄλλες ἐπιτύμβιες ἐπιγραφὰς (μὲ τὸν τίτλο τοῦ βουλευτῆ στὴ μία), δημοσιευμένες πρῶτα ἀπὸ τὸν D u c h e s n e, ἔ.ἀ., σ. 234 - 235, ἀρ. 47 - 48 καὶ μετὰ ἀπὸ τὸν Δ ή μ ι τ σ α, ἔ.ἀ., σ. 454 - 455, ἀρ. 399 - 400. Καὶ οἱ δύο σημειῶνουν ὅτι ἡ πρώτη βρῖσκεται στὴν πύλη τῆς Καλαμαριάς (Κασσανδριωτικὴ) καὶ ἡ δευτέρα στὴ Χρυσὴ Πύλη.⁴ Στὴν πρώτη ἐπιγραφὴ μετὰ τὴ χρονολογία⁵ (ἔτους ζ΄=197—32=165 μ.Χ.)⁶ ἀναγράφονται τὰ ἐξῆς: *Δόντος αὐτῶ τὸν τό-*

¹ Πρβλ. Β. Καλλιπολίτου - Λαζαρίδου, Ἀρχαῖα Ἐπιγραφὰι Θεσσαλονίκης, Θεσσαλονίκη 1946, σ. 42, εἰκ. 5.

² Πρβλ. Καλλιπολίτου - Λαζαρίδου, ἔ.ἀ., εἰκ. 4.

³ Πρβλ. Καλλιπολίτου - Λαζαρίδου, εἰκ. 1, 8γ.

⁴ Βλ. σχετικὰ μὲ τὴν πύλη παραπάνω σ. 1, ὑποσ. 2.

⁵ Ἡ χρονολογία ἀνάμεσα σὲ κισσόφυλλα μὲ μίσχο.

⁶ Ὁ D u c h e s n e καὶ ὁ Δ ή μ ι τ σ α ς ὑπολογίζουν τὴ χρονολογία ὡς ἐπαρχιακὴ ἢ ἀνώνυμη, ἐπεὶ δὲν ὑπάρχει τὸ Σεβαστοῦ. Ὑστερα ὁμως ἀπὸ τὴ διαπί-

πον Τιβερίου Κλαυδίου Λύκου βουλευτοῦ *Απολλωνίῳ δωρεάν και Νείκα τῇ γυναικί αὐτοῦ. Στὸ τέλος τῆς δευτέρας ἐπιγραφῆς κάτω ἀπὸ μιὰ ὀριζόντια διαχωριστικὴ εὐθεία εἶναι χαραγμένα τὰ ἐξῆς: *Τιβέριος Κλαύδιος Λύκος ἔδ(ω)κε τὴν καύτραν Κουσωνία Τροφίμῃ δωρεάν.*¹

Εἶναι φανερό ὅτι καὶ στὴ δική μας ἐπιγραφή ἀναφέρεται τὸ ἴδιο πρόσωπο, ὁ Τι. Κλ. Λύκος, πὺν τὸ 165 μ.Χ. χρημάτισε βουλευτής.² Φαίνεται πὼς εἶχε ιδιόκτητο ἀγρὸ στὸ ἀνατολικὸ ἄκρο τῆς πόλης, ἀνάμεσα περὶπου στὴν Κασσανδριωτικὴ (Καλαμαριάς) καὶ τὴ Νέα Χρυσὴ Πύλη τοῦ ἀνατολικοῦ τείχους, προφανῶς δίπλα στὸ νεκροταφεῖο τῆς ἐποχῆς του, ἀπ' ὅπου παραχωροῦσε σὲ φιλικὰ του πρόσωπα τόπο,³ γιὰ νὰ στήσουν τὰ ταφικὰ μνημεῖα τους ἢ γιὰ νὰ κάθουν τοὺς νεκροὺς των.

Γιὰ τὸ ὄνομα *Λύκος* πρβλ. Δήμιτσα, ἀρ. 12, 53, 57, 78, 120, 126, 216, 475 καὶ Chronique des Fouilles en 1954 (BCH 79, 1955) σ. 272 κ.ἐξ. Τὸ ὄνομα *Μειωνκία* ἀπαντᾷ σὲ μιὰ ἐπιγραφή τοῦ Δίου⁴ ὡς ΜΙΙ-ΝΟΥΚΙΑ.⁵ Τὸ *Θεοαρτίεις* βλ. στοῦ Fr. Preisigke, Namenbuch, Heidelberg 1922.

Στ.2 - 3— 'Ρόδα' βλ. Pape-Benseler.

'Η φράσις *εἰδὼς ὅτι ἀγρός, οἰκία, κῆπος, τόπος,*⁶ εἶναι ἑλληνική. Ἐννοεῖται ῥῆμα μὲ τὴν ἔννοια τοῦ ὑπάρχει (*ἔστιν ἢ ἦν αὐτῶ*). Τὸ νόημα δὲν εἶναι καθαρό. Γιὰ πληρέστερη κατανόηση πρέπει νὰ συσχετισθῇ μὲ τὶς

ὄσωση τοῦ H. Gaebler, Zur Münzkunde Makedoniens, Makedonien in der Kaiserzeit. Zeitschrift f. Numismatik, 24 (1904), 297, τοῦ Πελεκίδη, ἔ.ἀ., σ. 56 κ.ἐξ., ἀρ. 11-12 καὶ τῆς F. Papanoglou, Sur l'emploi des deux ères dans les inscriptions grecques de Macédoine. Ἐπετηρίς Φιλοσοφικῆς Σχολῆς τ. III, Belgrade 1955, πὼς καὶ μπροστά ἀπὸ τὸ ἀκτιακὸ ἔτος μορεῖ νὰ παραλείπεται τὸ *Σεβαστοῦ* ἢ *Σεβαστόν*, ἢ θεωρεῖται τοῦ Tod (The Macedonian Era BSA XXIV, σ. 54 κ.ἐξ.), ὁ ὁποῖος παραδέχεται τὴ μακεδονικὴ χρονολογία, ὅπου λείπει τὸ *Σεβαστοῦ*, *Σεβαστόν*, δὲν στέκει.

¹ Ὁ Duchesne, σ. 235, σημειώνει: Cette dernière partie est écrite en caractères différents du reste. Ἄτυχῶς δὲν σώζεται ἡ ἐπιγραφή, γιὰ νὰ παραβάλουμε τὰ γράμματα.

² Γιὰ ἄλλους βουλευτὲς πρβλ. Πελεκίδη, σ. 54, ἀρ. 5 καὶ σ. 59, ἀρ. 13. Καλλιπολίτου - Λαζαρίδου, σ. 25, ἀρ. 2. Κανατσοῦλη, Μακεδονικὴ προσωπογραφία, Θεσσαλονίκη 1955.

³ Ἀνάλογη παραχώρηση τόπου βλ. εἰς Πελεκίδη, σ. 36, ὕποσ. 3.

⁴ Βλ. Γ. Οἰκονόμου, Ἐπιγραφαὶ τῆς Μακεδονίας, ἐν Ἀθήναις 1915, σ. 19, ἀρ. 23.

⁵ Πρβλ. καὶ Πελεκίδη, σ. 61, ἀρ. 16 καὶ σ. 17, ἀρ. 26 (Μινουκιανή).

⁶ Liddel - Scott - Jones, Greek - English. Lexicon στὴ λ. τόπος = burial place, I. G. 12 (7) 401 (Ἄμοργός) καὶ Εὔ. Μάρκ. 16.6. Ἐκτός τοῦ ὅτι ἡ σημασία αὐτὴ τῆς λέξεως στὰ παραπάνω χωρία εἶναι ἀμφίβολη, δὲν μᾶς βοηθεῖ γιὰ μιὰ καλύτερη ἐρμηνεία τῆς φράσεως.

δύο ἐπιγραφές (βλ. παρ.), ὅπου ὁ Τι. Κλ. Λύκος (βουλευτῆς) παραχωρεῖ τόπο γιὰ ταφή καὶ καύση.

Γιὰ τὴ λέξη *ληνός* (ῆ)¹ μὲ τὴν ἔννοια σαρκοφάγος βλ. Θησ. Ἑλλ. Γλ.: Φρούνη. 88, 8 (De Borries): *Ληνούς, οὐ μόνον ἐν αἷς τοὺς βότρυς πατοῦσιν, ἀλλὰ καὶ τὰς τῶν νεκρῶν σορούς, ἀπὸ τῆς ὁμοιότητος τῆς κατασκευῆς.*

Στ. 4 - 5.— *Μὴ ἐξὸν δὲ πωλῆσαι...* Ὁ Τι. Κλ. Λύκος ἀπαγορεύει ρητὰ μετὰ τὸ θάνατό του νὰ πουλήσουν ὄχι μόνον τὴ δική του *ληνόν*, ἀλλὰ καὶ τὸ *ἡρώων τοῦτο καὶ τὰς ληνούς καὶ τοὺς ἀνδριάντες*, πού σημαίνει ὅτι ἡ ἀπαγόρευση ἐπεκτείνεται σ' ὅλα τὰ ταφικὰ μνημεῖα, τὰ στημένα ἐνὶ χῶρο, πού ὁ ἴδιος κατὰ καιροὺς εἶχε παραχωρήσει. Ἡ λέξη *ἡρώων* εἶναι γνωστή ἀπὸ πολλὰς ἐπιγραφές.² Δὲν εἶναι ἐντελῶς ἐξακριβωμένο τί σημαίνει ἡ λέξη τὴν ἐποχὴ αὐτῆ. Εἶναι πολὺ πιθανὸ νὰ δονόμαζαν ἡρώα τὶς ἀνάγλυφες ἐπιτύμβιες πλάκες καὶ τὰ μνημεῖα, πού πάνω τους στήνονταν αὐτές.³ Ἄνδριάντες ἦταν ὀλόγλυφες μορφές, πού στήνονταν πάνω σὲ βωμοὺς ἢ σὲ βάσεις παρόμοιου σχήματος.⁴ Παρόμοιες αἰτιατικῆς (ἀνδριάντες) συναντᾶμε ἤδη ἀπὸ τὸν 3ο π.Χ. αἰ. σὲ ἐπιγραφές ἀπὸ τὴν Ἀττικὴ, Ἀχαῖα κ.ά. Βλ. σχετικὰ J a n n a r i s, *An Historical Greek Grammar* κ.τ.λ., Λονδίνο 1897 σ. 120 §322b καὶ X a τ ζ ι δ ά κ ι σ, MNE II, 5. Μετὰ τὴ λέξη *ἀνδριάντες* εἶναι χαραγμένο φύλλο κισσοῦ. Ὁ κισσὸς ἔχει θρησκευτικὴ σημασία καὶ συνδέεται μὲ τὴ λατρεία τοῦ Διονύσου.⁵

Ἐὰν δέ τις τούτων τι πωλήσῃ, τότε... Ἡ ἀπόδοσις λείπει. Ἡ ἐπιγραφὴ ὅμως δὲν φαίνεται νὰ εἶναι ἐλλιπής, γιατί κάτω ἀπὸ τὸν τελευταῖο στίχο, στὸ κέντρο, ὑπάρχει ἡ χρονολογία *ἔτους ΘΟΡ σεβαστοῦ* (=147 μ.Χ.)⁶

¹ Ἀπαντᾶ σὲ πολλὰς ἐπιγραφές ἀπὸ τὴ Θεσσαλονίκη καὶ ἀλλαχοῦ. Πρβλ. Duchesne - Bayet, ἔ.ά., ἀρ. 11, 12, 18, 38, 41. Δήμιτσα, ἀρ. 426, 475 κ.ά. Πελεκίδη, σ. 36 ὑποσ. 2. Καλλιπολίτου - Λαζαρίδου, σ. 13, ἀρ. 7. Δ. Κεραμόπουλου, Μαρμάρινος σαρκοφάγος ἐν δυτικῇ Μακεδονίᾳ (τόμος ἐκατονταετηρίδος Πανεπιστημίου Ἀθηνῶν), Ἀθῆναι 1939, σ. 6.

² Πρβλ. π.χ. Duchesne, σ. 220, ἀρ. 14 καὶ σ. 247, ἀρ. 80. Δήμιτσα, σ. 507, ἀρ. 536 καὶ σ. 472, ἀρ. 429. Le Bas Waddington, *Asi. Mi.* ἀρ. 25. I.G. 12 (7) 478 (Ἄμοργός), I.G. Ρωμ. 4. 799 (Ἀπάμεια 3ος μ.Χ.).

³ Βλ. καὶ X. I. Μακαρόνα, ἔ.ά., σ. 151 κ.ἑξ.

⁴ Πρβλ. Θεοφύλακτ. Συμμ. Ἱστορ. VIII, 13, 10: *ὄρα τὸς ἐπισημοτέρους τῶν ἀνδριάντων ἐκ τῶν βωμῶν καθερπύσαντας*: Πελεκίδη, σ. 34 κ.ἑ. Βλ. καὶ A. Dumont, *Inscriptions et monuments figurés de la Thrace* (Archives et Missions scientifiques τ. III) σ. 154, ἀρ. 64a.

⁵ Βλ. σ.χ. BCH 1927: Henri Seyrig, *Quatre cultes de Thasos*, 203 καὶ 210. W. Larfeld, G.E., σ. 305. R. Cagnat, *Cours d' Epigraphie latine*, 28.

⁶ Γιὰ τὴ μακεδονικὴ χρονολογία βλ. 1) Pauly-Wissowa, R.E., λ. Aera, 636 κερ. XXVI Makedonische Aera. 2) M. N. Tod, *The macedonianian*

καὶ μετὰ ἀπ' αὐτὴν κισσόφυλλο, ποὺ κλείνει τὴν ἐπιγραφή. Ὁ χαραχτὴς δὲν συνέχισε μετὰ τὸ τότε, ἀφήνοντας νὰ ἐννοηθῆ μιὰ ἀπὸ τὶς τυπικὰς ἀρᾶς ἢ ποιινές.¹

Β'. Η ΕΠΙΓΡΑΦΗ ΤΟΥ ΚΑΛΥΜΜΑΤΟΣ

Τὸ κείμενο ἔχει ὡς ἐξῆς :

*Ἀθρηλία Ματρῶνα, ἐπιδ<ῆ>² κατεθόμην τὴν ἑαυτῆς θυγατέρα
Ἀθρηλίαν Ἀλεξάνδρον εἰς πατρικὸν ἀγγελῖον Κλαυδίου Λύκου βου-
λευτοῦ, ἐνορκίζομ' ἐγὼ αὐτὴ <ῆ> Ματρῶνα τὸν σεβάσ<μ>³ ἰον
δοκον μὴ ἄλλον τινὰ τεθῆν<αι>⁴ εἰς τοῦτο <τό> ἀγγελῖον <ῆ>
5 ἐμὲ αὐτὴν τὴν Ματρῶνα. Τεῖς⁵ ἄν δὲ εὐρεθῆ ἀνόγων τὸ σκεῦος τοῦτο,
δώσι⁶ προστίμου δηναρία⁷ χιλιάδας δέκα πέντε.⁸*

Ἡ ἐπιγραφή εἶναι χαραγμένη ἐπιπόλαια σὲ ἑπτὰ στίχους, ποὺ καλύπτουν ἐπιφάνεια διαστάσεων 0,60 × 2,40 μ., πάνω στὴ μιὰ πλευρὰ τοῦ δόρυχτου καλύμματος ἀνάμεσα στὰ δύο ἀνάγλυφα ἀκρωτήρια (βλ. πίν. II). Περιθώρια δὲν τηροῦνται. Τὰ γράμματα μικραίνουν πρὸς τὸ τέλος τῶν στίχων· τοῦ πρώτου στίχου μεγαλύτερα σχετικὰ ἀπὸ τὰ ὑπόλοιπα. Τὸ ὕψος τῶν γραμμάτων, οἱ μεταξὺ τῶν ἀποστάσεις καὶ τὰ διάστιχα ποικίλλουν.

² Ὑψος γραμμάτων : 0,045—0,09. Διάστιχα : 0,02—0,03 μ. Συμπλέγματα : Εἰκ. 1, γ₆⁹, γ₃, δ₆, δ₇, γ₅, δ₅, γ₄⁹, ε₂, γ₂ (IA).¹⁰

Τὸ Σ σὲ μιὰ περίπτωσι (ΕΑΥΤΗΣ) μνησιειδὲς (β₃), σὶς ὑπόλοιπες γωνιώδες (β₂). Ἡ μεσαία κεραία τοῦ Θ στὸ ΤΕΘΗΝ<ΑΙ> δὲν ἀγγίζει τὴν περιφέρεια (α₁). Τὸ Ω ἀρχίζει νὰ γίνεταί γωνιώδες (γ₁). Τὸ Α τῆς λέ-

era (BSA XXIII, σ. 206 καὶ XXIV σ. 54 κ.ἐξ.). 3) Fanoula Papazoglou, Sur l'emploi des deux ères dans les inscriptions grecques de Macédoine (Ἐπιτηρεῖς Φιλοσοφικῆς Σχολῆς τ. III). Belgrade 1955.

¹ Βλ. σχ. L arfeld, ἔ.ἀ., σ. 451 : I.G. III², 1417, 1422, 1423, 1424 καὶ τὸ ἄρθρο amendes (dans le droit funeraire) στὸ R. Cabrol-Leclercq, Dictionnaire d'Archéologie chrétienne et de liturgie.

² ΕΠΙΔΕ ὁ χαραχτὴς.

³ ΣΕΒΑΣΒΙΟΝ ὁ χαραχτὴς.

⁴ ΤΕΘΗΝΕ ὁ χαραχτὴς.

⁵ εἰ ἀντὶ τ' βλ. M a y s e r, Grammatik der griechischen Papyri aus der Ptolemäerzeit I, σ. 87.

⁶ εἰ ἀντὶ η' βλ. M a y s e r, ἔ.ἀ., σ. 82.

⁷ Ἐκτὸς ἀπὸ τῆ λέξη ὑπάρχει καὶ τὸ σύμβολο τῶν δηναρίων. Βλ. εἰκ. 1, ε₄.

⁸ Πῶς εἶναι χαραγμένο πάνω στὴν πέτρα τὸ ποσοῦ βλ. εἰκ. 1, ε₄-5-6.

⁹ Ἀπαντᾷ δύο φορᾶς.

¹⁰ Ἀπαντᾷ δύο φορᾶς.

ξης ΣΕΒΑΣ <M> ION καὶ τὸ ἀρχικὸ τῆς λέξης ΑΥΡΗΛΙΑ ἔχουν τὴ με-
σαία κεραία γωνιώδη (α₁). Στὴ λέξη ΘΥΓΑΤΕΡΑ τὸ Ε ἡμικυκλικὸ (α₂).
Τὸ Υ στὴ λέξη ΣΚΕΥΟΣ ὅμοιο μὲ τῆς ἐπιγραφῆς τοῦ Τι. Κλαυδίου (β₁).
Τὸ προτελευταῖο γράμμα τοῦ πρώτου στίχου δείχνει ὅτι ὁ χαράχτης ἄρχι-
σε νὰ χαράξῃ Ε, πρὶν τὸ διορθώσῃ σὲ Η (α₃). Τὸ Μ παρουσιάζεται μὲ δύο
μορφὰς (α₅, α₆). Τὸ ἀρχικὸ Α καὶ τὸ τελικὸ Ν τῆς λέξης ΑΥΡΗΛΙΑΝ στὸ
β' στίχῳ παραλείφθηκαν ἀρχικὰ κι ἐπακολούθησε διορθωτικὴ συμπλήρησις
χωρὶς ἀπόξεση (χαράχτηκαν ἐκ τῶν ὑστέρων μικρότερα ἀνάμεσα στὸ τελι-
κὸ Α τῆς προηγούμενης καὶ στὸ ἀρχικὸ Α τῆς ἐπόμενης λέξης). Τὸ ΒΙ στὴ
λέξη ΣΕΒΑΣ <M> ION εἶναι ἔτσι χαραγμένον (ε₃), ὥστε τὸ Ι μὲ τὴν κά-
θετο τοῦ Β νὰ ἐνώνωνται σχηματίζοντας ἓνα Μ. Ἀνάμεσα στὸ Τ καὶ τὸ
Ε τῆς λέξης ΤΕΙΣ ὑπάρχει ἀπόξεση ἐνὸς γράμματος, προφανῶς τοῦ Ι.

Στ. 1. - *Ματρῶνα*· βλ. P a r e - B e n s e l e r καὶ Δ ή μ ι τ σ α,
σ. 769, ἀρ. 989 (Matrona). **Επιδ*<ή>· Ε ἀντὶ Η. Βλ. σκετικά J a n -
n a r i s, ἔ.ἀ., σ. 36 § 26, 2α σημ. 1 καὶ M a y s e r, ἔ.ἀ., σ. 64 κ.ἑξ.

Στ. 3.— Ἡ οἰκογενειακὴ σαρκοφάγος τοῦ Τι. Κλ. Λύκου ὀνομάζεται
πατρικὸν ἀγγελιον. Τὸν ὄρο *ἀγγεῖον* (ἀγγεῖον) τὸν συναντᾶμε καὶ σ' ἄλλες
ἐπιγραφὰς τῆς Θεσσαλονίκης,¹ μολονότι ἐδῶ συνηθίζεται ἡ *ληνός*. Ὁ Τι.
Κλ. ἀναφέρεται ὡς βουλευτῆς, πρᾶγμα ποῦ σημαίνει ἢ ὅτι δὲν εἶχε ἀκόμα
σβῆσει ἡ μνήμη τοῦ ἀξιωματός του στὰ χρόνια τῆς Αὐρηλίας Ματρῶνας,
ποῦ δὲν πρέπει γι' αὐτὸ ν' ἀπέχη πολὺ χρονικά, ἢ ὅτι ἡ Αὐρ. Ματρῶνα
εἶχε ἰδεῖ ἄλλες ἐπιγραφὰς κοντὰ στὴ σαρκοφάγῳ νὰ τὸν ἀναφέρουν σὰν βου-
λευτῆ, ὅμοιες μὲ τὴν παραπάνω (σελ. 442) ἢ ἀκόμα καὶ αὐτὴ τὴν ἴδια.

Στ. 4.— Ἡ συμπλήρωσις τοῦ ἄρθρου <ή> εἶναι μᾶλλον σίγουρη,
γιατὶ παρακάτω (στ. 6) βρίσκεται ἡ ἴδια ἔκφρασις στὴν αιτιατικὴ μὲ τὸ ἄρθρο.

Στ. 6.— <ή> *ἐμέ*· ἡ συμπλήρωσις τοῦ διαζευκτικοῦ ἀπαραίτητη
γιὰ τὸ νόημα. Πιθανὸν ὁ χαράχτης νὰ τὸ παραλείψει, ἐπειδὴ ἀκολουθεῖ τὸ
Ε τοῦ ΕΜΕ (βλ. παρ. *ἐπιδ*<ή> καὶ εἰκ. 1, α₃). *Τεῖς ἄν δὲ εὐρεθῆ...* Τὸ
ὀρθὸ θὰ ἦταν *ἄν δὲ τις εὐρεθῆ* ἢ *ὅστις ἄν δὲ εὐρεθῆ*.

Στ. 7.— Ἡ σαρκοφάγος ὀνομάζεται ἐκτὸς ἀπὸ *ἀγγεῖον* καὶ *σκεῦος*²
βλ. σχ. Jahreshefte des österreichischen archäologischen Institutes, 26,
Beiblatt 13 (= L i d d e l - S c o t t - J o n e s).

Τὸ πρόστιμο ὀρίζεται σὲ δέκα πέντε χιλιάδες δηναρία. Ποσὸ ποῦ
συμφωνεῖ μὲ παρόμοια πρόστιμα ἄλλων ἐπιτύμβιων ἐπιγραφῶν, χρονολο-
γημένων στὸ 2ο μ.Χ. αἰῶνα.³

¹ Πρὸβλ. Κ α λ λ ι π ο λ ῖ τ ο υ - Λ α ζ α ρ ῖ δ ο υ, ἀρ. 3 καὶ 10. Ἐπίσης καὶ σὲ
ἐπιγραφὰς τῆς Θάσου: I.G. XII 8, ἀρ. 555, 557. A. D u m o n t, ἔ.ἀ., σ. 165, ἀρ.
103 καὶ τῆς Λυκίας: C. C i c h o r i u s, Inschriften aus Kleinasien (AM 14,
1889, σ. 259, ἀρ. 34).

² Βλ. σχ. P a u l y - W i s s o w a R. E., Denarius καὶ C a b r o l - L e -

Ἡ ἐπιγραφή δὲν εἶναι χρονολογημένη. Ὑπάρχουν ὅμως στοιχεῖα, ποὺ βοηθοῦν γιὰ μιὰ κατὰ προσέγγιση χρονολόγησι:

1. Ἡ χρονολογημένη ἐπιγραφή (165 μ.Χ.), ὅπου ὁ Τι. Κλ. Λύκος ἀναφέρεται βουλευτῆς καὶ παραχωρεῖ τόπο γιὰ ταφή, ἀποτελεῖ ἓνα ἀσφαλὲς *terminus post quem*.

2. Τὰ γράμματα εἶναι στρογγυλά καὶ παρουσιάζουν ὁμοιότητες μὲ τὰ γράμματα τῆς ἐπιγραφῆς πάνω στὴ λάρνακα (βλ. πίν. I καὶ II). Ὁ καθαρὰ γωνιῶδης (ρομβοειδῆς) τύπος γράφῃς μαρτυρεῖται ἀπὸ τὸ 230 - 260 μ.Χ.¹ Στῆ Θεσσαλονίκη ἐμφανίζονται ἐξελιγμένα ρομβοειδῆ γράμματα τοῦλάχιστο ἀπὸ τὸ 219 μ.Χ.²

Μὲ μεγάλη λοιπὸν πιθανότητα μποροῦμε νὰ τοποθετήσουμε τὴν ἐπιγραφή τοῦ καλύμματος στὸ τελευταῖο τέταρτο τοῦ 2ου μ.Χ. αἰώνα.

Γ'. ΤΑ ΚΤΕΡΙΣΜΑΤΑ

Ἀπὸ τοὺς ἀρμούς τοῦ καλύμματος καὶ ἀπὸ τὸ ράγισμα δίπλα στὸ πῖσω δεξιὸ ἀκρωτήριον εἶχε εἰσχωρήσει στὸ ἐσωτερικὸ τῆς λάρνακας χῶμα, ποὺ ἔφτανε ἔως 0,40 μ. ψηλὰ γύρω στὰ τοιχώματα καὶ 0,20 στὴν ὑπόλοιπη ἐπιφάνεια τοῦ δάπεδου, καλύπτοντας ἐντελῶς ὅ,τι ὑπῆρχε μέσα.

Μετὰ τὴν ἀποχωμάτωση ἀποκαλύφθηκαν, ἐκτός ἀπὸ ἓνα πλῆθος διαταραγμένα ὄστα καὶ ἀπὸ τέσσερα ἀκέραια κρανία, τοποθετημένα πάνω στὸ χαμηλὸ ἐπίπεδο προσκέφαλο, τὰ ἑξῆς κτερίσματα:

1. Ἐνα ἀγροῦρὸ βραχιόλι (διάμ. 0,065), ποὺ ἡ μιὰ του σωζόμενη ἄκρη ἀπολήγει σὲ κεφάλι φιδιοῦ (βλ. πίν. IV γ).

2. Μιὰ ἀκέραϊν πῆλινη χύτρα (βλ. πίν. IV α) ὕψ. 0,165 μ., διάμ. χειλ. 0,167—0,173, διάμ. κοιλ. ± 0,187 μὲ ὀριζόντια ἀδλακωμένο σῶμα καὶ δύο μικρὲς κάθετες λαβὲς κάτω ἀπ' τὸ ἑξέχον χεῖλος, τοποθετημένη δίπλα στὴ στενὴ πλευρὰ τῆς λάρνακας, ὅπου βρισκόνταν τὰ πόδια τῶν νεκρῶν, καὶ ψηλότερα σχετικὰ ἀπὸ τὰ ἄλλα κτερίσματα. Ἀπὸ ἄλλες ὅμοιες στροματογραφημένες, ποὺ βρέθηκαν σὲ ἀνασκαφῆς [πρὸβλ. π.χ. H. R o b i n s o n, *Pottery of the roman period (The Athenian agora)*, New Jersey 1959 ἀρ. K 92], μπορεῖ νὰ χρονολογηθῇ στὸ β' μισὸ τοῦ 3ου ἢ τὶς ἀρχὲς τοῦ 4ου μ.Χ. αἰώνα.

3. Συγκεντρωμένα σ' ἓνα σημεῖο εὐτελεῖ ὄστρακα μικροῦ ἀυγόσχημου ἀγγείου χωρὶς ἴχνη λαβῶν (μέγ. ὕψ. 0,12) (βλ. πίν. IV δ), ποὺ μπορεῖ νὰ χρονολογηθῇ στὰ μέσα περιόδου τοῦ 2ου ἢ τὶς ἀρχὲς τοῦ 3ου μ.Χ. αἰ. (πρὸβλ. H. R o b i n s o n, ἔ.ἀ., J1).

clercq, ἔ.ἀ., amendes.

¹ Βλ. Coupry - Feyel, *Inscriptions de Philippes*, BCH LX, σ. 45.

² Βλ. π.χ. Πελεκίδης, *εἰκ.* 18, 19, 21.

4. Ἐνα ἀκέραιο γυάλινο βαλσαμᾶριο πολὺ μικρῶν διαστάσεων (ὕψ. 0,025, διάμ. κοιλ. 0,017 μ.) (βλ. πίν. IV β).

5. Δώδεκα χάλκινα νομίσματα τὸ ἕνα κοντὰ στὸ ἄλλο στὴν ἀριστερῆ μεριὰ τοῦ προσκέφαλου, τὰ περισσότερα πολὺ ὀξειδωμένα. Τέσσερα ἀπ' αὐτὰ ἀποδίδονται μὲ ἀσφάλεια στὸν Σεπτίμιο Σεβήρο (193 - 211 μ.Χ.), τὸν Μαξιμιανὸ (286 - 305 μ.Χ.), τὸν Κωνστάντιο Χλωρὸ (292 - 306 μ.Χ.) καὶ τὸν Λικίνιο (308 - 324 μ.Χ.). Πέντε μὲ κάποια ἐπιφύλαξη μποροῦν ν' ἀποδοθοῦν τὸ ἕνα στὸν Κωνστάντιο καὶ τὰ τέσσερα στὸν Λικίνιο. Τὰ ὑπόλοιπα τρία εἶναι ἐντελῶς ὀξειδωμένα.

6. Ἄρκετὰ ὄστρακα ἀπὸ ἑπτὰ τοῦλάχιστο ἀγγεῖα οἰκιακῆς χρήσης (ἄγνωστου σχήματος) καὶ περιέργως ἕνα μελαμβραφῆς ὄστρακο ἀπὸ μικρὸ ἀνοιχτὸ ἀγγεῖο (κάνθαρος;) τοῦ 3ου π.Χ. αἰ.

7. Τρία κομμάτια ἀπὸ γυάλινα ἀγγεῖα. Τὸ ἕνα σώζει μέρος χεῖλους ἀπὸ μικρὸ βαλσαμᾶριο καὶ τ' ἄλλα δύο ἀνήκουν σὲ ἀγγεῖα ἄγνωστου σχήματος.

Ἔγινε νομίζω φανερὸ ὅτι κανένα ἀπὸ τὰ κτερίσματα δὲν ἀνήκει στὴ πρώτη ταφὴ τῆς οἰκογένειας τοῦ Τι. Κλ. Λύκου.¹ Τὸ νόμισμα τοῦ Σεπ. Σεβήρου καὶ τὸ μικρὸ ἀγγεῖο (ἀρ. 3) ἀνήκουν πιθανώτατα στὴν ταφὴ τῆς Αὐρηλίας Ματρῶνας. Μετὰ τὴν ταφὴ αὐτὴ βεβαιώνονται ἀπὸ τὰ νομίσματα ἄλλες τρεῖς τοῦλάχιστο, ἂν ὄχι περισσότερες, ἀλλεπάλληλες μεταγενέστερες ταφῆς ἕως τὸ α' τέταρτο τοῦ 4ου μ.Χ. αἰ., τὰ χρόνια τῆς βασιλείας τοῦ Λικίνιου.

Τὸ ὅτι ἡ χτύρα (ἀρ. 2) βρέθηκε ἀκέραιη καὶ ψηλότερα σχετικὰ ἀπὸ τὰ ἄλλα ἀντικείμενα μᾶς κάνει νὰ πιστεύουμε ὅτι ἀνήκει στὰ κτερίσματα τῆς τελευταίας ταφῆς μαζί μὲ τὰ πέντε νομίσματα τοῦ Λικίνιου, τὸ ἀργυρὸ βραχιόλι καὶ τὸ ἀκέραιο βαλσαμᾶριο.

ΠΕΤΡΟΣ Γ. ΘΕΜΕΛΗΣ

¹ Ἐκτὸς ἴσως ἀπὸ ὀρισμένα ὄστρακα, ποὺ ἀτυχῶς δὲν εἶναι ἀρκετὰ, γὰ νὰ σχηματίσουν μορφὴ ἀγγείου.