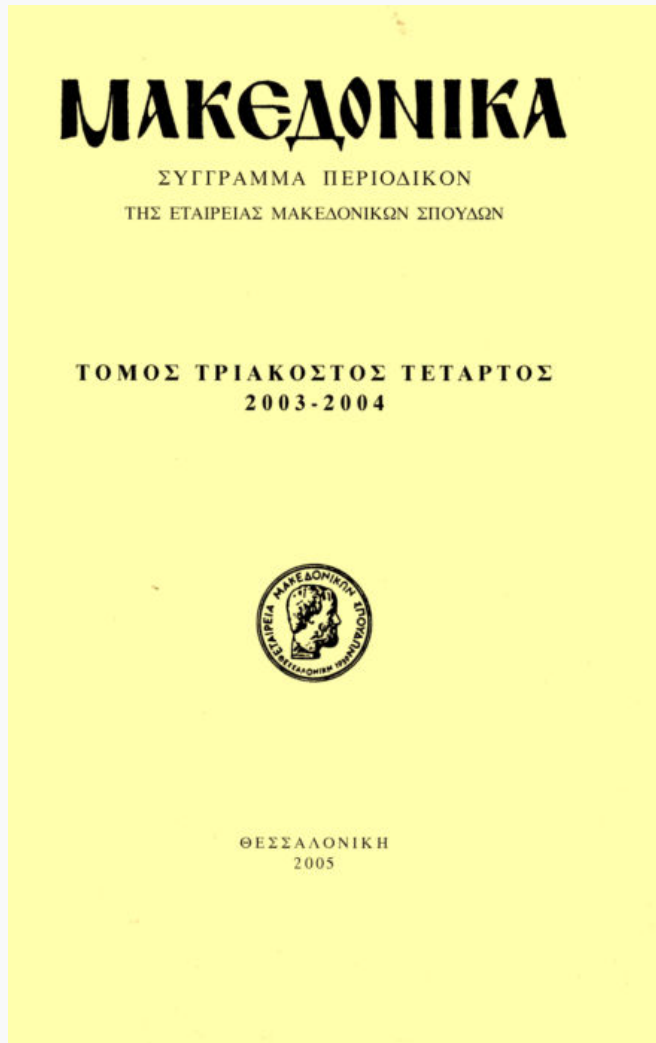


Μακεδονικά

Τόμ. 34, Αρ. 1 (2004)



Η χρονολόγηση των τοιχογραφιών του Αγίου Ανδρέα Ελεούσας (του Ρουσούλη) στην Καστοριά

Γιώργος Γκολομπίας

doi: [10.12681/makedonika.881](https://doi.org/10.12681/makedonika.881)

Copyright © 2014, Γιώργος Γκολομπίας



Άδεια χρήσης [Creative Commons Attribution-NonCommercial-ShareAlike 4.0](https://creativecommons.org/licenses/by-nc-sa/4.0/).

Βιβλιογραφική αναφορά:

Γκολομπίας Γ. (2004). Η χρονολόγηση των τοιχογραφιών του Αγίου Ανδρέα Ελεούσας (του Ρουσούλη) στην Καστοριά. *Μακεδονικά*, 34(1), 407-410. <https://doi.org/10.12681/makedonika.881>

Η ΧΡΟΝΟΛΟΓΗΣΗ ΤΩΝ ΤΟΙΧΟΓΡΑΦΙΩΝ ΤΟΥ ΑΓΙΟΥ ΑΝΔΡΕΑ
ΕΛΕΟΥΣΑΣ (ΤΟΥ ΡΟΥΣΟΥΛΗ) ΣΤΗΝ ΚΑΣΤΟΡΙΑ

Στόν ναό του Ἁγίου Ἀνδρέα τῆς ἐνορίας Ἐλεούσας¹, πού εἶναι γνωστός μέ τήν ἐπωνυμία «τοῦ Ρουσούλη» (ἀπό τό ὄνομα τῆς οἰκογένειας πού τόν φρόντιζε πρῶν ἀπό δεκαετίες), σήμερα σώζονται τοιχογραφίες μόνο στό ἀνατολικό ἥμισυ τοῦ βόρειου καί τοῦ νότιου τοῖχου². Στήν ομάδα αὐτή τῶν τοιχογραφιῶν ἀνήκει καί ἡ παράσταση τοῦ ἁγίου Νικολάου στόν νότιο τοῖχο, σέ κλίμακα μεγαλύτερη τοῦ φυσικοῦ³, πού διαχωρίζεται ἀπό τίς ὑπόλοιπες τοῦ ἴδιου τοῖχου μέ ἐπιχρισμένη κόγχη πού συνέχεται πρὸς τά πάνω μέ παράθυρο⁴. Ἡ ἔνταξη τῆς παράστασης τοῦ ἁγίου, πού φέρει τήν προσωπυμία «Ὁ Θερμός Προστάτης», στήν ομάδα τῶν ὑπόλοιπων τοιχογραφιῶν τοῦ ναοῦ, γίνεται μέ βάση τήν τεχνολογία, ἀλλά καί τήν ἀπόλυτη ὁμοιότητα τῶν διακοσμητικῶν πλαισίων πού περιβάλλουν τό φθαμένο ὄνομα τοῦ ἁγίου μέ τά ἀντίστοιχα πλαίσια στήν τοιχογραφία τῆς ἐνθρονῆς Θεοτόκου Βρεφοκρατούσας, τῆς ἐπικαλούμενης «Ἀκαταμάχητου», πού βρίσκεται στόν νότιο τοῖχο, ἀκριβῶς δίπλα στό μεταγενέστερο τέμπλο⁵.

Στήν κάτω δεξιά γωνία τῆς παράστασης τοῦ ἁγίου Νικολάου ὑπάρχει ἀνέκδοτη ἕως σήμερα κεφαλαιογράμματη ἐπιγραφή⁶ (σχ. 1, εἰκ. 1), ἡ ὁποία ὀφείλεται, ὅπως φαίνεται ἀπό τόν χαρακτήρα τῶν γραμμάτων της, στόν ζωγράφο τῶν ὑπόλοιπων τοιχογραφιῶν τοῦ ναοῦ. Οἱ διαστάσεις τῆς ἐπιγραφῆς εἶναι 14,3ν20,5 ἐκ. καί τό ὕψος τῶν γραμμάτων 2,2-2,5 ἐκ., ἐνῶ τό κατώτατο ἄκρο της ἀπέχει ἀπό τό δάπεδο 97 ἐκ.

1. Βλ. Γ. Χρηστίδης, «Αἱ ἐκκλησίαι τῆς Καστορίας», *Γρηγόριος ὁ Παλαμᾶς* 6 (1922) 277-Ἁ. Ὁρλάνδος, «Τά βυζαντινά μνημεῖα τῆς Καστορίας», *ΑΒΜΕ* 4 (1938) 168· Π. Τσαμίσης, *Ἡ Καστορία καί τὰ μνημεῖα της*, Ἀθήνα 1949, σ. 138· Στ. Πελεκανίδης, *Καστορία. I. Βυζαντιναί τοιχογραφία. Πίνακες*, Θεσσαλονίκη 1953, σ. 18 καί πίν. 162-167· Ν. Μουτσόπουλος, *Καστοριά. Λεῖψωμα. Ἱστορική - χωροταξική - πολεοδομική - μορφολογική μελέτη Καστορίας*, Θεσσαλονίκη 1972, σ. 45, εἰκ. 1-11· Ν. Δότιος - Γ. Σίσιου, *Καστοριανά μνημεῖα*, Ἀθήνα 1995, σσ. 91-92, καί Ε. Τσιγαρίδας, *Τοιχογραφίες τῆς περιόδου τῶν Παλαιολόγων σέ ναοίς τῆς Μακεδονίας*, Θεσσαλονίκη 1999, σσ. 303-330.

2. Ὁ Τσαμίσης, ὁ.π., ἀποδίδει ἐσφαλμένα τή διακόσμηση τῶν πλάγων τοιχοματῶν τῆς προεξοχῆς τῆς πρόθεσης στό ἱερό σέ ἀρχαιότερο στρώμα. Δέν ἀποκλείεται πάντως στό μέλλον νά ἐρθοῦν στό φῶς καί κάποιες ἀκόμη τοιχογραφίες, μετά τήν ἀπόξεση τῶν νεότερων ἐπιχρισμάτων.

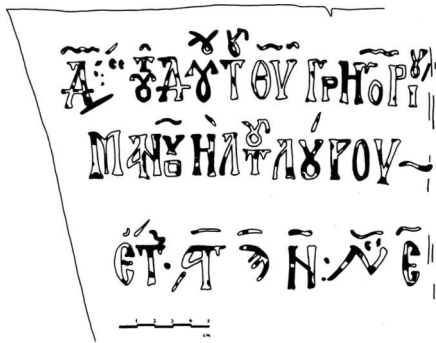
3. Βλ. Τσιγαρίδας, ὁ.π., σ. 316, εἰκ. 173.

4. Ὁ Τσιγαρίδας, ὁ.π., σ. 304, θεωρεῖ πιθανό ὁ χώρος τῆς ἐν λόγω τοιχογραφίας νά ἀνῆκε στόν νάρθηκα τοῦ ἀρχικοῦ ναοῦ, ὁ ὁποῖος μετά τήν καθαίρεση τοῦ δυτικοῦ τοῖχου τοῦ κυρίου ναοῦ δέν σώζεται.

5. Βλ. Πελεκανίδης, ὁ.π., πίν. 164β· Μουτσόπουλος, ὁ.π., σ. 45, εἰκ. 11, καί Τσιγαρίδας, ὁ.π., σ. 313, εἰκ. 170.

6. Τήν ὑπόδειξη τῆς θέσης τῆς ἐπιγραφῆς ὀφείλω στόν ἀείμνηστο βυζαντινολόγο Σωτήρη Κίτσα. Ἡ θέση σημειώνεται καί στό προοπτικό σχέδιο πού παραθεθεῖ ὁ Τσιγαρίδας, ὁ.π., σ. 305, σχ. 5, ἀρ. 7.

Ὁ λόγος γιά τόν ὁποῖο δέν ἔγινε μνεῖα τῆς ἀπό τούς προγενέστερους μελετητές εἶναι ἡ σημαντική τῆς φθορά, πού τήν καθιστά δυσδιάκριτη καί πολύ δυσανάγνωστη. Στήν ἀνάγνωσή τῆς πάντως βοηθᾷ τό γεγονός ὅτι σέ πολλά ἀπό τά σημεῖα ὅπου ἔχει ἐξαφανιστεῖ τό ἀρχικό ἀσπρο χρώμα τῶν γραμμάτων ἔχει ἀπομείνει τό ἀποτύπωμά του στό μαῦρο υπόστρωμα τοῦ σκουροπράσινου κάμπου. Στό παρατιθέμενο ἀπόγραφο (εἰκ. 1) ἔχω συμπληρώσει τά ἐλλείποντα τμήματα τῶν γραμμάτων ἀξιοποιώντας, ὅπου εἶναι δυνατόν, τό παραπάνω ἐπιβληθικό στοιχείο καί λαμβάνοντας ὕψιν καί τόν γραφικό χαρακτήρα τοῦ καλλιτέχνη στίς ὑπόλοιπες τοιχογραφίες τοῦ ναοῦ.



Σχ. 1. Ἄγ. Ἀνδρέας τοῦ Ρουσούλη. Ἀπόγραφο τῆς ἐπιγραφῆς στόν νότιο τοῖχο.

Μεταγραφή:

- 1 Δ(έ)[η](οις) τοῦ δούλου τοῦ Θεοῦ Ἡ Γρηγορίου
- 2 Μανουήλ τοῦ Λούρου ~
- 3 ἐτ(οις) · Ϛ·ΑΝ : ἰν(δικτιώνος) Ε

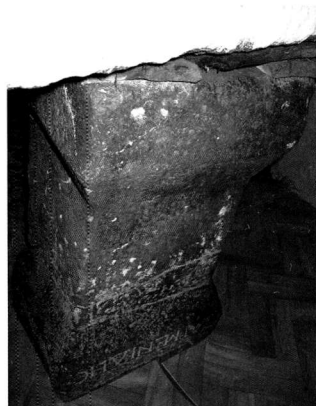
Παρατηρήσεις:

Γρηγορίου: Ἡ λέξη παρουσιάζει μεγάλες δυσκολίες στήν ἀνάγνωση, ἀφοῦ μόνο τό Η σώζεται κατά τό μεγαλύτερο μέρος του καί εἶναι ἄμεσα ἀναγνωρίσιμο. Προσεκτική ὁμως παρατήρηση καταδεικνύει μέ σχετική βεβαιότητα τήν ὑπαρξή τῶν γραμμάτων Ο καί ἄ καθῶς καί τοῦ Γ πού συμπλέκεται μέ τό Η καί ἔχει ἀνάλογη μορφή καί στίς ἄλλες ἐπιγραφές τῶν τοιχογραφιῶν τοῦ ναοῦ. Ἀπό τό δεύτερο γράμμα, πού εἶναι μικροῦ ὕψους, ὑπάρχει μόνο τό ἄνω ἥμισυ, πού δείχνει ὅτι πρόκειται γιά Ρ ἢ Β. Ἀκόμη, φαίνεται καθαρά μιά ὀξεῖα στό γράμμα πού ὑπόκειται τοῦ δ ἐνῶ ἀπό τά ὑπόλοιπα τρία γράμματα σώζονται ἐλάχιστα ὑπολείμματα, πού κι αὐτά πάντως ὀδηγοῦν στή μόνη δυνατή συμπλήρωση: «Γρηγορίου».

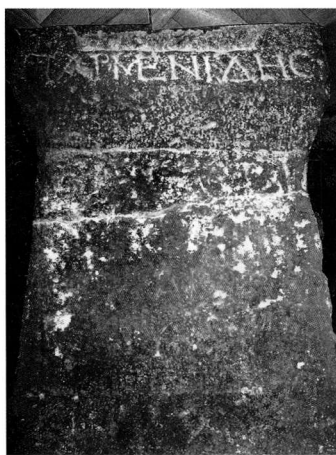
τοῦ Λούρου: Ἄλλο ἓνα σημεῖο μέ προβλήματα ἀνάγνωσης. Σαφές εἶναι ἡ ὑπαρξή τοῦ τονοῦμενου ἄ καθῶς καί τῶν δύο τελευταίων γραμμάτων Ο καί Υ. Τό γράμμα πού προηγείται τοῦ τονοῦμενου ὁ μπορεῖ νά εἶναι, σύμφωνα μέ τά ὑπολείμματά του, Α ἢ Δ, τό δεύτερο ὁμως ἀποκλείεται, ἐπειδή τότε θά σώζονταν κάποια ἴχνη τῆς ὀριζόντιας κεραίας του στά σημεῖα τοῦ κάμπου πού δέν ἔχουν ἐκπέσει· ἐξἄλλου, ἐδῶ ἡ δεξιά κεραία τοῦ γράμματος εἶναι τελείως κάθετη, ὅπως συμβαίνει στά Α καί ὄχι στά Δ τοῦ



Εικ. 1.



Εικ. 2.



Εικ. 3.

ζωγράφου, στά όποια ή κεραία αὐτή έχει έλαφρά κλίση πρὸς τὰ άριστερά. Τέλος, τό γράμμα πού έπεται τοῦ τονούμενου δ μπορεῖ νά εἶναι I, P ἢ Γ, άπό τὰ όποια πιθανό-τερο φαίνεται τό δεύτερο.

Έτ(ους) · ϚϙN: ἰν(δικτιώνος) E: Έτος 6950 άπό κτίσεως κόσμου ἢ 1441/42 μ.Χ., πού εἶχε πράγματι ἰνδικτιώνια 5. Έτσι μποροῦν νά χρονολογηθοῦν πλέον μέ ακριβεία οἱ ένδιαφέρουσες τοιχογραφίες τοῦ ναοῦ, οἱ όποίες έχουν τοποθετηθεῖ άπό τόν Στ. Πελεκανίδη στίς άρχές τοῦ 15ου αἰ. καί άπό τόν Ε. Τσιγαρίδα γύρω στά 1430⁷.

Άς σημειωθεῖ έδῶ ότι ή Άγία Τράπεζα τοῦ ναοῦ⁸ έχει ως βάση άδημοσίευτο μαρμαρίνο επιτύμβιο βομό (εικ. 2), διαστάσεων 68x34-44x27-32,5 εκ., ό όποῖος εἶναι τοποθετημένος ανάποδα καί μέ τήν κύρια ὄψη του, στό άνω άκρο τῆς όποίας ύπάρχει τό όνομα ΠΑΡΜΕΝΙΔΗΣ (εικ. 3), στραμμένη πρὸς άνατολάς. Στήν ύπόλοιπη επιφάνεια τῆς ἴδιας ὄψης ύπάρχουν ἴχνη πολύ φθαμένης επιγραφῆς τεσσάρων ἢ πέντε στίχων (διακρίνονται κάποια μεμονωμένα γράμματα, ὅπως ένα Α στήν προτελευταία σειρά καί ένα Υ στήν τελευταία).

Άκόμη, στόν βόρειο τοῖχο τοῦ ἱεροῦ⁹ ύπάρχουν χαραγμένα ἢ γραμμένα μέ μελάνι, πιθανότατα κατά τόν 18ο αἰ., πολλά όνόματα, μεταξῦ τῶν όποίων τὰ ἐξῆς: *στάμο, νάστο, σινετου, ανδρόνικος, παρασκεβα, τζαράτο*.

ΓΙΩΡΓΟΣ ΓΚΟΛΟΜΠΙΑΣ

1906, ΣΤΟΝ ΑΛΜΥΡΟ ΤΟΥ Ν. ΜΑΓΝΗΣΙΑΣ ΤΟ ΜΑΚΕΔΟΝΙΚΟ, ΤΟ ΒΟΡΕΙΟΗΠΕΙΡΩΤΙΚΟ, ΤΟ ΘΡΑΚΙΚΟ ΖΗΤΗΜΑ

Άπό τήν 1 Ίουλίου 1906 ὡς τίς 31 Δεκεμβρίου τοῦ ἴδιου έτους κυκλοφόρησε σέ δώδεκα φύλλα στόν Άλμυρό τοῦ Ν. Μαγνησίας μία μικροσκοπική έφημερίδα διαστάσεων 11x8,5 έκατοστά. Έκδότης τῆς έφημερίδος ό φαρμακοποιός Άλέξανδρος Άστέριος καί άρχικός τίτλος τῆς *Τό Μικριον τοῦ Άλμυροῦ* μέ ύπότιτλο *Ή μικροτέρα τῶν έφημερίδων τοῦ κόσμου*. Ή πρωτοτυπία τῆς ἦταν τὰ χρώματα τῶν φύλλων: τό πρώτο φύλλο ἦταν γκριζωπό, τό δεύτερο πρασινωπό, ένῶ στό φύλλο τῆς 1 Σεπτεμβρίου ό τίτλος έχει αλλάξει καί γίνεται *Τό Μεγαλειον τοῦ Άλμυροῦ* καί τό χροῦμα τοῦ φύλλου τώρα εἶναι ρόζ, οἱ διαστάσεις του εἶναι 16x11 καί οἱ σελίδες του έχουν αὔξηθεῖ σέ όκτώ. Τήν 1 Οκτωβρίου 1906 αλλάζει καί πάλιν ό τίτλος, ἢ έφημερίδα τιτλοφορεῖται *Άλμυρός* μέ ύπότιτλο *Έφημερίς Έθνική καί τῶν τοπικῶν συμφερόντων*, ένῶ αὔξάνονται καί οἱ διαστάσεις σέ 20x14,5 έκατοστά καί τό χροῦμα τοῦ φύλλου γίνεται λευκό. Στό φύλλο αὐτό εμφανίζονται ὡς συνεργάτες ό διαχειριστής Κ. Πλάκας, δάσκαλος, ό γνωστός έφορος άρχαιοτήτων Θεσσαλίας Άπόστολος Άρβανιτόπουλος, ό επίσης γνωστός Νικόλαος Γιαννόπουλος άναγραφόμενος ὡς *άρχαιολο-*

7. Βλ. αντίστοιχα Πελεκανίδης, ὁ.π., σ. 18 καί Ε. Τσιγαρίδας, «Συμβολή στή χρονολόγηση τῶν τοιχογραφιῶν τοῦ ναοῦ τῆς Κομήσεως τῆς Θεοτόκου στό Ζευγοστάσι Καστοριάς», *Φίλια ἔτη εἰς Γεώργιον Ε. Μυλωνᾶν*, τόμ. Γ', Ἀθήνα 1989, σ. 337 σημ. 30, καί ό ἴδιος, *Τοιχογραφίες τῆς περιόδου τῶν Παλαιολόγων*, ὁ.π., σσ. 311, 340.

8. Πρὸκειται γιά λίθνη πλάκα διαστάσεων 49,5x92x13,5 εκ., ἴσως άρχαίο άρχιτεκτονικό μέλος.

9. Ο συγκεκριμένος χώρος σήμερα εἶναι καλυμμένος μέ στερεωτικό ύφασμα (τουλιπάνι).