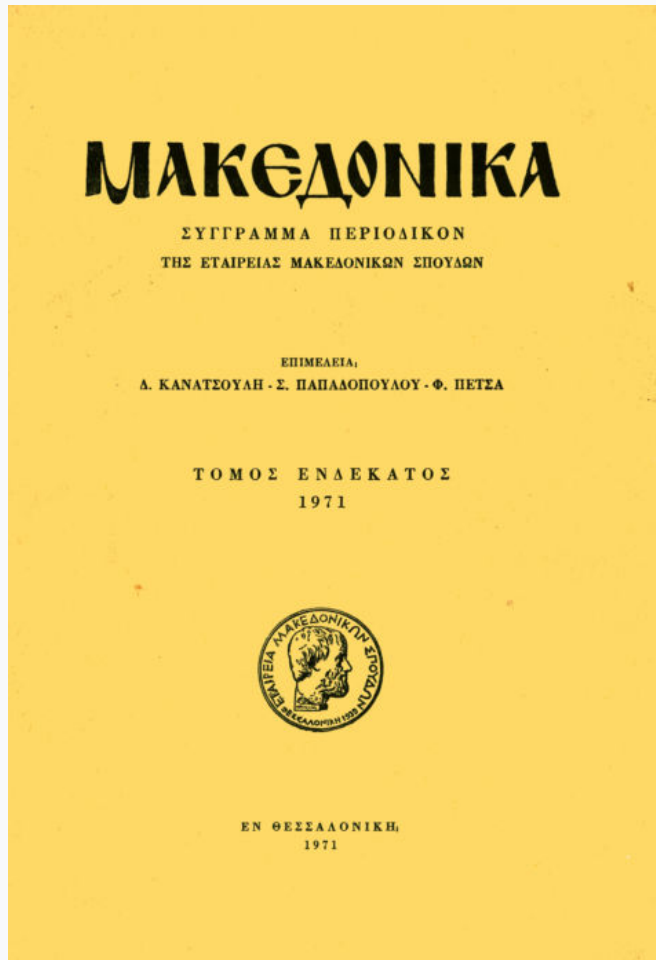


Μακεδονικά

Τόμ. 11, Αρ. 1 (1971)



Περιγραφή της Θεσσαλονίκης από τον περιηγητή De la Croix στα 1679

Κωνσταντίνος Α. Βακαλόπουλος

doi: [10.12681/makedonika.940](https://doi.org/10.12681/makedonika.940)

Copyright © 2014, Κωνσταντίνος Α. Βακαλόπουλος



Άδεια χρήσης [Creative Commons Attribution-NonCommercial-ShareAlike 4.0](https://creativecommons.org/licenses/by-nc-sa/4.0/).

Βιβλιογραφική αναφορά:

Βακαλόπουλος Κ. Α. (1971). Περιγραφή της Θεσσαλονίκης από τον περιηγητή De la Croix στα 1679. *Μακεδονικά*, 11(1), 272-282. <https://doi.org/10.12681/makedonika.940>

ΠΕΡΙΓΡΑΦΗ ΤΗΣ ΘΕΣΣΑΛΟΝΙΚΗΣ
ΑΠΟ ΤΟΝ ΠΕΡΙΗΓΗΤΗ DE LA CROIX ΣΤΑ 1679

1. Πολλοὶ ξένοι περιηγητὲς πέρασαν ἀπὸ τὴν Μακεδονία καὶ μᾶς ἄφησαν ἐνδιαφέρουσες εἰδήσεις γι' αὐτὴν, γιὰ τὸν πληθυσμὸ τῆς, γιὰ τὴν πολιτικὴ καὶ οἰκονομικὴ τῆς κατάστασι, γιὰ τὴν γεωργία τῆς, γιὰ τὰ μνημεῖα καὶ γενικὰ γιὰ τὶς ἀρχαιότητες. Οἱ περισσότερες βέβαια πληροφορίες ἀναφέρονται στὴν πρωτεύουσά τῆς, τὴν Θεσσαλονίκη. Ἀνάμεσα στοὺς περιηγητὲς αὐτοὺς πρέπει νὰ συγκαταλέξουμε καὶ τὸν De la Croix, τοῦ ὁποῦ οἱ εἰδήσεις ἔμειναν ὡς σήμερα ἀνεκμετάλλευτες. Ὁ De la Croix χρημάτισε γραμματέας τῆς γαλλικῆς πρεσβείας στὴν Κωνσταντινούπολι καὶ πιθανότατα ἐπισκέφθηκε τὴν Θεσσαλονίκη ἢ τουλάχιστον πῆρε τὶς πληροφορίες τοῦ ἀπὸ ἀξιώπιστα πρόσωπα. Ἄν καὶ ἡ περιγραφή του δὲν εἶναι διεξοδική, νομίζω ὅτι οἱ εἰδήσεις ποὺ δίνει γιὰ τὴν Θεσσαλονίκη, ἰδίως γιὰ τὰ μνημεῖα τῆς, προάγουν τὶς ἱστορικὲς μας γνώσεις. Ἐπειδὴ τὸ κείμενό του εἶναι σπάνιο καὶ σύντομο, τὸ μεταφράζω ἀμέσως παρακάτω. Ἐτσι θὰ γίνῃ προσιτὸ στὸν ἀναγνώστη καὶ θὰ ἀποτελέσῃ τὴν ἀφετηρία γιὰ τὴν ἔρευνα καὶ τὶς παρατηρήσεις μου.

2. Ἡ μετάφρασι τοῦ κειμένου:

Ἡ Θεσσαλονίκη εἶναι κτισμένη στὸν μυχὸ τοῦ ὁμώνυμου κόλπου, στὴν κατωφέρεια ἐνὸς βουνοῦ ποὺ τὴν δεσπάζει. Τὸ σχῆμα τῆς εἶναι τριγωνικόν. Τὰ τεῖχη τῆς μὲ τὶς ἐπάλξεις εἶναι κτισμένα μὲ πέτρες, κεραμίδια, ἀσβέστη καὶ ἄμμο, καὶ ἐνισχυμένα μὲ πολλοὺς τετράγωνους πύργους. Οἱ Τούρκοι ἐκεῖ ἔκτισαν τέσσερες πύργους, ἓνα σὲ κάθε γωνία, καὶ τὸν τέταρτο στὸ μέσο τοῦ λιμανιοῦ, γιὰ νὰ ὑπερασπίζον τὰ καράβια ἀπὸ τὶς ἐπιδρομὰς τῶν κουρσάρων, οἱ ὁποῖοι δὲν φοβοῦνταν, γιατί τὸ λιμάνι δὲν διέθετε παρὰ δώδεκα μηδαμινὰ μικρὰ σιδερένια κανόνια, τὰ ὁποῖα δὲν εἶχαν ἀποτελεσματικότητα.

Στὴν Θεσσαλονίκη ὑπάρχει ἓνας ὀρθόδοξος ἀρχιεπίσκοπος, ὁ ὁποῖος ἔχει ὑπὸ τὴν δικαιοδοσία του ὀκτὼ ἐπισκόπους καὶ δεκαεννέα ἐκκλησίες. Ὁ Ἅγιος Δημήτριος εἶναι ἡ μητρόπολι ποὺ ἔκτισε ὁ αὐτοκράτορας Ἀνδρόνικος καὶ τὴν ἀφιέρωσε στὴν Παρθένο. Ἄλλ' ἐπειδὴ ὁ Μουράτ Α' κατέλαβε τὴν παλιὰ μητρόπολι, γιὰ νὰ τὴν μετατρέψῃ σὲ τζαμί, οἱ Ἕλληνες πῆραν τὴν ἐκκλησία τῆς Παρθένου¹, τὴν ὁποῖαν ἀφιέρωσαν στὸν Ἅγιο Δημήτριον καὶ αὐτὴν ἔκαμαν μητρόπολιν τῆς.

1. Ἐννοεῖ: τοῦ Ἀνδρονίκου.

Ἐπάρχουν πέντε μονὲς καλογραιῶν, οἱ ὁποῖες εἶναι ντυμένες στὰ μαῦρα μὲ ἓνα λεπτὸ πέπλο ἀπὸ τὸ ἴδιο χρῶμα, ποὺ σέρνεται στὴν γῆ. Οἱ τρεῖς μονὲς, οἱ πρὸ ἀξιωμαθύνοντες, εἶναι ἀφιερωμένες στὴν Παρθένη, στὴν Ἁγία Θεοδώρα, καὶ στὴν Ἁγία Legousse. Ἐπάρχουν ἑκατὸ κορίτσια ἢ περίπου ἑκατὸ στὴν κάθε μία, τὰ ὁποῖα δὲν κείρονται μοναχὲς καὶ φεύγουν ἀπὸ τὴν μονή, ὅταν θελήσουν νὰ παντρευθοῦν. Κάποτε ζούσαν μὲ ἀρκετὴ τάξη, ἀλλὰ ἀπὸ τότε ποὺ οἱ Τοῦρκοι ἔγιναν κύριοι τῆς χώρας, χαλαρώθηκε ὁ τρόπος ζωῆς τους τόσο πολὺ, ὥστε τὸ μεγαλύτερο μέρος αὐτῶν ζῆ μὴ ζωὴ πολὺ σκανδαλώδη.

Οἱ Τοῦρκοι ἔχουν πολλὰ ὠραῖα τζαμιὰ σ' αὐτὴν τὴν πόλη, δηλαδὴ τὶς ἐκκλησίαις τῆς Ἁγίας Σοφίας, τοῦ Ἁγίου Γαβριήλ, τῆς Παρθένου καὶ τοῦ Ἁγίου Δημητρίου.

Ὁ τροῦλος ἢ ὁ θόλος τοῦ Ἁγίου Γαβριήλ εἶναι τόσο μεγάλος, ὥστε χρειάσθηκε νὰ τὸν στηρίξουν μ' ἓνα τοῖχο ποὺ ἔχει 24 μὲ 25 πόδια πάχος.

Ὁ σουλτάνος Μεχμέτ Δ', ὁ ὁποῖος τώρα βασιλεύει, μετέβαλε τὴν ἐκκλησία τῆς Παρθένου σὲ τζαμί. Ἐκεῖ βλέπει κανεὶς σὲ κάθε πλευρὰ δώδεκα μεγάλους κίονες ἀπὸ ἱασπή, ποὺ ἔχουν περιφέρεια 6 πόδια καὶ ὕψος 18. Αὐτοὶ οἱ κίονες κρατοῦν κιονόκρανα μὲ φυλλώματα, κάτω ἀπὸ τὰ ὁποῖα ὑπάρχουν στανροί, τοὺς ὁποῖους οἱ Τοῦρκοι δὲν κατέστρεψαν.

Ἡ ἐκκλησία τοῦ Ἁγίου Δημητρίου, τὴν ὁποία οἱ Τοῦρκοι ὀνομάζουν Κασοῦμνια¹, εἶναι ἡ ἀρχαιότερη, ἡ μεγαλύτερη καὶ ἡ πρὸ εὐδύκωρη ἀπ' ὅλες. Ἐχει τριάντα ὀργανεὶς μῆκος μὲ εἰκοσιεπτὰ πλάτος. Εἶναι χωρισμένη, ὅπως ἡ Ἁγία Σοφία τῆς Κωνσταντινουπόλεως σὲ δύο στοῆς, τὴν μία ἐπάνω στὴν ἄλλη, οἱ ὁποῖες ὑποβαστάζονται ἀπὸ μία διπλὴ σειρὰ κίωνων ἀπὸ ἱασπή μὲ πέντε πόδια διάμετρο καὶ δεκαπέντε ὕψος καὶ περιτρέχουν τὸν κυρίως ναὸ². Τὸ ἐσωτερικὸν τοῦ εἶχε προφανῶς ὀρθομαρμάριση, ἂν κρίνῃ κανεὶς ἀπὸ τὰ πολλὰ κομμάτια, τὰ ὁποῖα εἶναι κολλημένα ἀκόμη ἐπάνω στοὺς τοίχους. Ἐπάρχει ἀκόμη ἓνα πηγάδι ποὺ οἱ Ἕλληνες τὸ λέγουν Ἁγίασμα. Ἡ παράδοση λέγει ὅτι πρὶν ἀπὸ 900 καὶ περισσότερα χρόνια ἡ ἐκκλησία ἄρχισε νὰ κτίζεται ἀπὸ ἓνα πλοῦσιον ἔμπορον καὶ ἀποτελειώθηκε ἀπὸ τὸν αὐτοκράτορα τοῦ καιροῦ του.

Οἱ Ἑβραῖοι ἔχουν ἐκεῖ τριάντα συναγωγές· οἱ περισσότερο ἀξιωμαθύνοντες εἶναι τῆς Καστίλλης, τῆς Πορτογαλίας καὶ τῆς Ἰταλίας. Ἐπάρχουν ἀκόμη δύο κολλέγια καὶ περισσότεροι ἀπὸ 10.000 μαθητὲς, οἱ ὁποῖοι ἔρχονται νὰ σπουδάσουν ἐκεῖ ἀπὸ ὅλα τὰ μέρη τῆς ὀθωμανικῆς αὐτοκρατορίας.

Ἀπὸ ὅλα τὰ ὠραῖα οἰκοδομήματα, ποὺ παρατηροῦνταν ἄλλοτε στὴν Θεσσαλονίκη, δὲν ὑπάρχει τίποτε τὸ ἀξιοπρόσεκτον ἐκτὸς ἀπὸ μίαν ἀνίδα θριάμ-

1. Ἐννοεῖ: Κασμιεὶ τζαμιεῖ.

2. Ἔτσι μόνον μπορῶ νὰ ἐρμηνεύσω τὴν γαλλικὴ φράση: «Regnent à l'entour de ce temple».

βον από κεραμίδια, η οποία υποβαστάζεται από δύο μαρμάρινες παραστάδες που έχουν 12 όγκινες ύψος, 4 πλάτος και 2 πάχος. Είναι γεμάτες με τρόπαια και με πολλές ανδρικές μορφές και ανάγλυφα άλλα, τα οποία ο χρόνος σχεδόν τα κατέστρεψε και έτσι δεν μπορεί να κρίνει κανείς για το περιεχόμενο της ιστορίας τους.

Ἡ πόλη διοικείται από έναν μουσλίμ¹. Ὑπάρχει ἕνας μουφτής για τὴν θρησκεία καὶ ἕνας μολλὰς για τὴν δικαιοσύνη. Τὸ τελωνεῖο δίνει 100.000 χρυσὰ νομίσματα τὸν χρόνο στὸν σουλτάνο. Οἱ Τοῦρκοι εἶναι 10.000, οἱ Ἕλληνες 4.000 καὶ οἱ Ἑβραῖοι 22.000, χωρὶς νὰ ὑπολογισθοῦν οἱ γυναῖκες καὶ τὰ μικρὰ παιδιά. Στὴν Θεσσαλονίκη οἱ Ἑβραῖοι ζοῦν καλύτερα ἀπὸ κάθε ἄλλο μέρος τῆς αὐτοκρατορίας. Δὲν πληρώνουν παρὰ 6.000 χρυσὰ νομίσματα φόρο πὸν τὰ κερδίζουν τριπλά μὲ τὴν βοήθεια τῆς Ὑψηλότητος πὸν τοὺς δίνει 160.000 για τὰ ὑφάσματα, μὲ τὰ ὁποῖα ντύνουν τοὺς γενιτσάρους. Ἔτσι μπορεί νὰ πῆ κανεὶς ὅτι δὲν πληρώνουν τίποτε. Γι' αὐτὸ κρῶβον τὸν ἀριθμὸν τοὺς ὅσο περισσότερο μπορούν μῆπως ἀξηθῆ ὁ φόρος. Οἱ Ἕλληνες πληρώνουν 4.000 πιάστρα².

3. Ἀπὸ τίς εἰδήσεις, πὸν μᾶς δίνει ὁ De la Croix, ἀξίζει νὰ ξεχωρίσουμε καὶ νὰ σχολιάσουμε ὀρισμένες, οἱ ὁποῖες παρουσιάζουν κάποιο ἱστοριογραφικὸ ἔνδιαφέρον. Εἶναι ἀξιοσημείωτο ὅτι τὸσον ὁ De la Croix, ὅσο καὶ ὁ σύγχρονός του Τοῦρκος περιηγητὴς Ἑβλιά Τσελεμπή θεωροῦν τὴν περίμετρο τῶν τειχῶν τῆς Θεσσαλονικῆς τριγωνική³. Ὁ De la Croix ἀναφέρει ὅτι οἱ Τοῦρκοι ἔκτισαν τέσσερες μεγάλους πύργους 1) ὁ ἑνισχύσουν τὴν ἄμυνα τοῦ τόπου. Οἱ πύργοι αὐτοὶ ἀσφαλῶς εἶναι: γ) ὁ νοτιοανατολικὸς τῶν θαλασσίων τειχῶν πὸν ἔκτισε ὁ Σουλεϊμάν Α' (1520-1566)⁴ ἐπάνω στὴν θέση τοῦ βυζαντινοῦ πύργου τῆς Σαμαρείας, δηλαδή ὁ σημερινὸς Λευκὸς Πύργος· 2) ὁ βορειοανατολικὸς ὁ γνωστὸς μὲ τὸ ὄνομα Gingirli-Coulé⁵ (φαίνεται ὅτι εἶναι ὁ λεγόμενος ἀπὸ τὸν Ἑβλιά Τσελεμπή «ἔξωσμένος πύργος», Κουσακλή-Κουλέ)⁶· 3) ὁ πύργος τοῦ λιμανιοῦ (βλ. εἰκ. 1), τὸν ὁποῖον μνημονεῖ ὁ περιηγητὴς· καὶ 4) ὁ πύργος πὸν βρισκόταν στὸ νοτιοδυτικὸ τμήμα

1. Μουσλίμ, ἀντὶ mütesellim = διοικητὴς, ἀντιπρόσωπος ἑνὸς πασᾶ.

2. De la Croix, Mémoires, Paris 1864, τ. 2, σ. 262-266.

3. Βλ. λεπτομέρειες στοῦ Νικηφόρου Μοσχόπουλου, Ἡ Ἑλλάς κατὰ τὸν Ἑβλιά Τσελεμπή (μιά τουρκικὴ περιγραφή τῆς Ἑλλάδος κατὰ τὸν ΙΖ' αἰῶνα), ΕΕΒΣ, τ. 16 (1940), σ. 330-339.

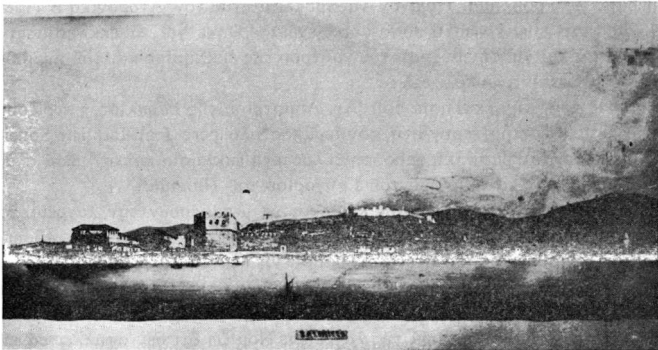
4. Βλ. Μοσχόπουλου, ἔ.α., σ. 329, 330, 333-335.

5. Βλ. για τὸν πύργο αὐτὸ στοῦ Ο. Ταφραλί, Topographie de Thessalonique, Paris 1913, σ. 80-81.

6. Μοσχόπουλου, ἔ.α., σ. 331.

τῆς πόλης¹. Εἶναι ἀσφαλῶς ὁ λεγόμενος πύργος τοῦ Βαρδάρ².

4. Ἐπίσης ὁ De la Croix μᾶς λέγει ὅτι οἱ Ἕλληνες εἶχαν τότε 19 ἐκκλησίες, ἀπὸ τῆς ὁποῖας ὁ Ἅγιος Δημήτριος ἦταν ἡ μητρόπολις τους. Ἐδῶ ἀσφαλῶς δὲν ἐννοεῖ τὴν γνωστὴ παλαιοχριστιανικὴ ἐκκλησία τοῦ Ἁγίου Δημη-



Εἰκ. 1. Παλιὰ φωτογραφία τῆς Θεσσαλονίκης μὲ τὸν πύργο τοῦ λιμανιοῦ
(Ἡλ. Πετροπούλου, Θεσσαλονίκη 1865, Περιοδ. «Ζυγός», τεύχ. 46-47
(Σεπτ.-Ὀκτ. 1959), σ. 24)

τρίου, ἡ ὁποία μετατράπηκε σὲ τζαμί, ὅπως εἶναι γνωστὸ στὰ 1493 ἐπὶ Βαγιαζίτ Β' (1481-1512)³ καὶ ὄχι ἐπὶ Μουράτ Α' (1362-1389), ὅπως γράφει ὁ De la Croix, ἀλλὰ ἄλλη ἐκκλησία, ἡ ὁποία ἀναφέρεται ἐπὶ τουρκοκρατίας σὲ περιηγητικὰ κείμενα⁴, ὅπως ἐδῶ, καὶ σὲ τουρκικὰ ἔγγραφα⁵. Ἀκριβῶς γιὰ

1. M. L. Aimé-Martin, *Lettres édifiantes, et curieuses concernant l'Asie, l'Afrique et l'Amérique avec quelques relations nouvelles des missions et des notes géographiques et historiques*, Paris 1838, τ. 1, σ. 72.

2. Μοσχόπουλος, ἔ.ἀ., σ. 330.

3. Βλ. Α. Ξυγγόπουλος, Ἡ βασιλικὴ τοῦ Ἁγίου Δημητρίου Θεσσαλονίκης, Θεσσαλονίκη 1946, σ. 8-9. Βλ. καὶ Γ. Α. Σωτηρίου, Συμπλήρωμα Ἀρχαιολογικοῦ Δελτίου 1918, σ. 8, καὶ τοῦ αὐτοῦ, Ἡ βασιλικὴ τοῦ Ἁγίου Δημητρίου Θεσσαλονίκης, Ἀθήναι 1952, σ. 28.

4. Βλ. καὶ Aimé-Martin, *Lettres*, τ. I, σ. 75-76.

5. Βλ. Ι. Κ. Βασδραβέλλη, Ἱστορικὰ ἀρχεῖα Μακεδονίας. Α' Ἀρχεῖον Θεσσαλονίκης, 1695-1912, Θεσσαλονίκη 1952, σ. 36, 81, ὅπου γίνεται λόγος γιὰ ἐπισκευὴς τοῦ ναοῦ τοῦ Ἁγίου Δημητρίου στὰ 1699 καὶ 1708.

τὴν ἐκκλησία αὐτή, ἡ ὁποία βρισκόταν στὸ παραθαλάσσιο τμήμα¹, ὅπου ἡ σημερινὴ μητρόπολη Γρηγόριος ὁ Παλαμᾶς, πολῦτιμες καὶ ἄγνωστες ὡς τῶρα πληροφορίες μᾶς δίδει ὁ De la Croix: ὅτι ἡ ἐκκλησία αὐτὴ εἶχε κτισθῆ ἀπὸ τὸν αὐτοκράτορα Ἀνδρόνικο (;) καὶ ὅτι ἦταν ἀφιερωμένη στὴν Παναγία. Ποιὸς ὅμως Ἀνδρόνικος τὴν εἶχε κτίσει, δὲν ἀναφέρεται. Τὸ θέμα μένει βέβαια ὡς πρόβλημα. Πιθανὸν νὰ πρόκειται γιὰ τὸν Ἀνδρόνικο Β' (1282-1328), γιατί εἶναι γνωστὸ πόσο αὐτὸς ἐνδιαφέρθηκε γιὰ τὰ ἐκκλησιαστικὰ ζητήματα καὶ γιὰ τὴν αὔξηση τοῦ γοήτρου τῆς ἐκκλησίας καὶ τοῦ πατριαρχείου Κωνσταντινουπόλεως².

Ὡς πρὸς τὴν ἐκκλησία τοῦ Ἁγ. Δημητρίου τῆς παραλίας, γνωρίζουμε ἀπὸ μεταγενέστερο περιηγητὴ, τὸν ἱεραπόστολο père Jean-Baptiste Souciet (1734), ὅτι ἦταν βασιλικὴ τρίκλιτη ξυλόστεγη ἐκκλησία καὶ ὅτι μέσα σ' αὐτὴν φυλαγόταν τὸ σκῆνωμα τοῦ Γρηγορίου τοῦ Παλαμᾶ³.

Τώρα πῶς συνέβη, ὥστε οἱ κάτοικοι νὰ μεταφέρουν τὴν λατρεία τοῦ Ἁγίου Δημητρίου στὸν ναὸ τῆς Θεοτόκου εἶναι εὐκολο νὰ τὸ καταλάβουμε, ἂν ἀναλογισθοῦμε πόσο στενὰ συνυφασμένη ἦταν ἡ λατρεία τοῦ Ἁγίου μὲ τῆς Παναγίας⁴. Στὴν πραγματικότητα τιμήθηκε ἡ ἐκκλησία τῆς Παναγίας καὶ ἐπ' ὀνόματι τοῦ Ἁγίου Δημητρίου.

Πότε ἐγινε ἡ μεταφορὰ τῆς λατρείας; Νομίζω ὅτι δὲν σφάλλει κανεὶς, ἂν ὑποθέσῃ ὅτι οἱ χριστιανοὶ τῆς Θεσσαλονίκης, θλιμμένοι ἀπὸ τὴν ἀπώλεια τοῦ ἱστορικοῦ ναοῦ τοῦ πολιοῦχου τῶν, δὲν ἄρρησαν νὰ ζητήσουν νέα στέγη γι' αὐτὸν καὶ νὰ μεταφέρουν σ' αὐτὴν τὴν εἰκόνα τοῦ ἁγίου καὶ ἄλλα κειμήλια τὰ ὁποῖα θὰ κατόρθωσαν νὰ διασώσουν⁵. Καὶ αὐτὸ πρέπει νὰ ἐγινε ὕστερ' ἀπὸ τὸ 1493, τὸ πολὺ μεταξὺ 1493-1500.

Εἶναι ἀλήθεια ὅτι ἡ παράδοση ἢ προφορικὴ, ὅπως σωζόταν ὡς τὶς ἀρχές τοῦ αἰῶνα μας, μετέδιδε ὅτι ὁ νέος μητροπολιτικὸς ναὸς τοῦ Ἁγίου Δημητρίου, στὸν ὁποῖο μεταφέρθηκαν οἱ εἰκόνες, τὸ λείψανο τοῦ Γρηγορίου τοῦ Παλαμᾶ καὶ ἄλλα κειμήλια, κτίσθηκε μετὰ τὸ 1523, ὁπότε οἱ Τοῦρκοι κατέσχεσαν τὸν μητροπολιτικὸν ναὸ τῆς Ἁγίας Σοφίας καὶ γιὰ νὰ ἀποζημιώσουν τοὺς

1. Βλ. Aimé-Martin, *Lettres*, τ. I, σ. 75-76.

2. Βλ. George Ostrogorsky, *History of the Byzantine State*, New Brunswick, New Jersey 1957, σ. 433.

3. Βλ. Aimé-Martin, ἔ.ἀ., σ. 75-76. Βλ. καὶ τὴν μελέτη τῆς Α. Ξανθοπούλου Κυριακοῦ, Περὶγραφὴ τῆς Θεσσαλονίκης στὰ 1734 τοῦ père Jean-Baptiste Souciet, «Μακεδονικά», τ. 8 (1968), σ. 197.

4. Πρβλ. γιὰ τὶς σχέσεις λατρείας Ἁγίου Δημητρίου καὶ Παναγίας στοῦ Tafrafi, *Topographie*, σ. 162-163, Ἁ δ α μ. I. Ἁ δ α μ α ν τ ῖ ο υ, Ἡ βυζαντινὴ Θεσσαλονίκη, Ἀθῆναι 1914, σ. 120.

5. Πρβλ. Π. Ν. Παπαγεωργίου, Ἀρχαῖα εἰκὼν τοῦ μεγαλομάρτυρος ἁγίου Δημητρίου τοῦ πολιοῦχου Θεσσαλονίκης ἐπὶ ἔλεφαντοστέου, ΒΖ, τ. 1 (1892), σ. 486.

χριστιανούς γιὰ τὴν μεγάλη ἀπώλεια, τοὺς ἔδωσαν τὴν ἴδια ἔκταση τόπου κοντὰ στὸ παραθαλάσσιο τεῖχος, γιὰ νὰ κτισθῆ ἐκεῖ ὁ νέος μητροπολιτικὸς ναὸς τοῦ Ἁγίου Δημητρίου¹. Ἡ παράδοση ὁμως δὲν ἀναποκρίνεται πρὸς τὴν ἱστορικὴ πραγματικότητα, γιατί στὴν παραθαλάσσια θέση, ὅπως λέγει ὁ De la Croix, ὁ ὁποῖος βρίσκεται πιὸ κοντὰ πρὸς τὰ γεγονότα, ὑπῆρχε παλαιὸς βυζαντινὸς ναὸς τῆς Θεοτόκου, κτισμένος ἀπὸ τὸν Ἀνδρόνικο. Φαίνεται μάλιστα ὅτι ὁ ναὸς ἔφερε καὶ τὰ δύο ὀνόματα, γιατί ὁ ἀββάς Belleu² στὰ 1777 μνημονεύει τὸν μητροπολιτικὸν ναὸν νὰ τιμᾶται ἐπ' ὀνόματι τῆς Παπαγίας — ὀρθὰ βέβαια καὶ ὄχι «παραδόξως», ὅπως νομίζει ὁ Παπαγεωργίου³.

Ἄλλωστε ἡ Ἁγία Σοφία δὲν μετατράπηκε σὲ τζαμί στὰ 1523, ὅπως γράφει ὁ Παπαγεωργίου ἀλλὰ στὰ 1585⁴. Ἀκόμη πρέπει νὰ παρατηρήσουμε ὅτι μητροπολιτικὸς ναὸς κατὰ τὸν 16ο αἰώνα, καὶ συγκεκριμένα στὰ 1576, ὅπως ἀναφέρει ὁ Γερμανὸς περιηγητὴς Gerlach, δὲν ἦταν ὁ ναὸς τῆς Ἁγίας Σοφίας, ἀλλὰ ὁ ναὸς τῶν Ἀσωμάτων ἢ τῶν Ἁγίων Ἀγγέλων⁵. Ἐπομένως ὁ νέος ναὸς τοῦ Ἁγίου Δημητρίου στὰ παραθαλάσσια τεῖχη τῆς Θεσσαλονίκης δὲν ἦταν δυνατὸν νὰ ἔγινε μητροπολιτικὸς ναὸς τὴν ἐποχὴ ἐκείνη, δηλ. κατὰ τὶς ἀρχὲς τοῦ 16ου αἰώνα, ὅπως νομίζει ὁ Παπαγεωργίου, ἀλλ' ἀργότερα.

Ἀνακύπτει ὁμως τὸ πρόβλημα: πότε ἔγινε μητροπολιτικὸς ναὸς ὁ Ἁγιος Δημήτριος τῆς παραλίας; Νομίζω ὅτι εἶναι κανεὶς κοντὰ στὴν ἀλήθεια, ἂν ὑποθέσῃ ὅτι τὸ γεγονός αὐτὸ σημειώθηκε, ὅταν οἱ Τούρκοι μετέτρεψαν τὸν ναὸν τῶν Ἁγίων Ἀγγέλων σὲ τζαμί, δηλαδή τὸν Ὀκτώβριον τοῦ 1590⁶. Τότε θὰ μετέφεραν οἱ χριστιανοὶ τὴν μητρόπολιν τοὺς στὸν ναὸν τοῦ Ἁγίου Δημητρίου, ὁ ὁποῖος ἔτσι παρουσιάζεται ἀπὸ τώρα καὶ στὸ ἐξῆς ὡς μητροπολιτικὸς ναὸς τῶν Ἑλλήνων ἕως τὸ τέλος σχεδὸν τῆς τουρκοκρατίας.

Ὁ νέος τώρα μητροπολιτικὸς ναὸς τοῦ Ἁγίου Δημητρίου φαίνεται ὅτι καταστράφηκε ἀπὸ ἄγνωστο λόγο, ἴσως ἀπὸ πυρκαϊά, λίγα χρόνια μετὰ τὸ 1684 (ἔτος ποὺ ἐκδόθηκαν τὰ ἀπομνημονεύματα τοῦ De la Croix), γιατί ὁ Παπαγεωργίου, ὁ ὁποῖος εἶδε τὸν μητροπολιτικὸν ναὸν ποὺ σωζόταν ὡς τὴν μεγάλη πυρκαϊά τοῦ 1890 (ὁπότε ξανακτίσθη), τὸν ἀναφέρει ὡς κτίσμα τοῦ

1. Βλ. Π. Ν. Παπαγεωργίου, Θεσσαλονίκης ἱστορικὰ καὶ ἀρχαιολογικά. Ἀνάτυπο ἀπὸ τὸ «Μακεδονικὸ Ἡμερολόγιον» τοῦ 1912, σ. 3.

2. Βλ. τὸ κείμενον τοῦ Belleu σὲ ἑλληνικὴ μετάφραση στοῦ Κ. Δ. Μέρτζιου, Μνημεῖα Μακεδονικῆς ἱστορίας, Θεσσαλονίκη 1947, σ. 207-208.

3. Παπαγεωργίου, ἔ.ἀ., σ. 3.

4. Βλ. Ἀ. π. Βακαλοπούλου, Ἡ χρονολόγησις τοῦ κωδονοστασίου τῆς Ἁγίας Σοφίας Θεσσαλονίκης, «Byzantion», τ. 21 (1951), σ. 337-339.

5. Βλ. σχετικὰς πληροφορίες στοῦ Ἀ. π. Βακαλοπούλου, Ὑπῆρξε ἐπὶ τουρκοκρατίας μητροπολιτικὸς ναὸς ὁ Ἁγ. Γεώργιος (Rotonda) καὶ πότε; «Μακεδονικά», τ. 4 (1955-1960), σ. 548.

6. Βλ. Tafalli, Topographie, σ. 160. Πρβλ. καὶ Μέρτζιου, ἔ.ἀ., σ. 134 ὁποσημ. 1.

του έτους 1699. Ο Παπαγεωργίου θά είδε ίσως πλάκα επάνω στο υπέρθυρο του ναού που μνημόνευε την εκ βάθρου ανακαίνισή του στα 1699, αλλά θεωρεί βέβαιο ότι ο ναός είχε κτιστή επάνω σε παλαιότερο, όπως μαρτυρούσαν «αί πολλοί διάγλυφοι πλάκες μαρμάρου εν τῷ εδάφει, βάθρα και κιονόκρανα κατεσπαρμένα εν τῇ αὐλῇ, παντοῖα ἀρχιτεκτονικά κοσμήματα ἐνφοδομημένα εν τοῖς τοίχοις και ὁ εν τῇ αὐλῇ κείμενος (κατακαυθεῖς και οὗτος!) Βυζαντικὸς ναῖσκος τοῦ Ἁγίου Νικολάου»¹. Τὰ λείψανα αὐτὰ θά προέρχονταν ἀσφαλῶς ἀπὸ τὸν πρῶτο παλαιότερο βυζαντινὸ ναὸ τῆς Θεοτόκου, τὸν ὁποῖο εἶχε ιδρύσει ὁ Ἀνδρόνικος.

5. Ἀξιόλογες εἶναι οἱ μαρτυρίες τοῦ De la Croix και γιὰ τὶς σωζόμενες ἔως τότε πέντε μονὲς καλογραιῶν, γιὰ τὸν χαλαρὸ τρόπο τῆς ζωῆς τους και γιὰ τὴν ἀμφιέσή τους, ἡ ὁποία δὲν διέφερε σχεδὸν καθόλου ἀπὸ τὴν σημερινή. Πιθανὴ εἶναι ἡ πληροφορία του ὅτι τὰ χαλαρὰ ἦθη ἐπεκράτησαν μετὰ τὴν Ἄλωση (1453). Πραγματικὰ τότε παρατηρήθηκε χαλάρωση τῆς πειθαρχίας τῶν κληρικῶν². Ἀπὸ τὶς μονὲς αὐτὲς μνημονεῦει δυστυχῶς τρεῖς τὶς πιὸ σημαντικὲς, τῆς Θεοτόκου, τῆς Ἁγίας Θεοδώρας και τῆς Ἁγίας Legousse(:).

Κάτω ἀπὸ τὸ ἀλλοιωμένο ὄνομα τῆς τελευταίας μονῆς πρέπει ν' ἀναγνωρίσουμε τὸ ὄνομα τῆς Ἁγίας Ἐλεούσας. Πραγματικὰ πρόκειται γιὰ τὸ ὄνομα αὐτό, γιατί ὑπῆρχε στὴν Θεσσαλονίκη ὡς τὴν μεγάλη πυρκαϊὰ τοῦ 1917 μικρὴ νέα ἐκκλησία δυτικὰ τῆς σημερινῆς Ἁγίας Σοφίας, ἡ ὁποία ἦταν γνωστὴ στὸν κόσμο μετὰ τὸ ὄνομα Παναγία ἡ Λεχοῦσα (ἀλλοιωμένος τύπος ἀντὶ τοῦ Ἐλεοῦσα³) — τύπος πού ἐξηγεῖ καλὰ τὸν ἀντίστοιχο Legousse τοῦ De la Croix — και τὴν θεωροῦσαν προστάτιδα τῶν ἐγκύων. Ἡ ἐκκλησία αὐτὴ, μολοντὶ νέα, ὅπως ἀναφέρει ὁ Tafrafi, ἦταν κτισμένη επάνω σε παλιὰ βυζαντινὰ θεμέλια. Τὸ ὑπόγειό της, μετὰ πολλοὺς κίονες και κιονόκρανα βυζαντινὰ, ἦταν γεμάτο ἀπὸ νερὰ ἔως 1 μέτρο ὕψος. Ὁ ἱερέας της ἰσχυριζόταν ὅτι εἶχε κτισθῆ στα χρόνια τοῦ Θεοδοσίου Β' (408-450)⁴. Ἡ γυναικεία αὐτὴ μονὴ καταστράφηκε, ἀσφαλῶς ἀπὸ πυρκαϊὰ, μετὰ τὸ 1679, ἔτος πού γράφτηκε ἡ πέμπτη ἐπιστολὴ τοῦ De la Croix.

Ἐδῶ πρέπει νὰ παρατηρήσουμε ὅτι ὁ σύγχρονος τοῦ De la Croix, ὁ P. Robert de Dreux, πού ἐπισκέφθηκε τὴν Θεσσαλονίκη στα 1666 μνημονεῦει

1. Βλ. Παπαγεωργίου, Θεσσαλονίκης Ἱστορικά και ἀρχαιολογικά, ἔ.ἀ., σ. 3.

2. Πρβλ. Ἀ. Βακαλοπούλου, Ἱστορία τοῦ Νέου Ἑλληνισμοῦ, τόμ. Β', Θεσσαλονίκη 1964, σ. 147 κ.ἑ.

3. Βλ. Tafrafi, Topographie, σ. 181, Πρβλ. και Π. Παπαγεωργίου, Αἱ Σέρραι και τὰ προάστια τὰ περὶ τὰς Σέρρας και ἡ μονὴ Ἰωάννου τοῦ Προδρόμου, ΒΖ, τ. 3 (1894), σ. 256 γιὰ παρόμοια ὀνομασία ἐκκλησίας Σερρῶν.

4. Βλ. Tafrafi, ἔ.ἀ., σ. 181.

δύο γυναικείες μονές¹, τῆς Ἁγίας Θεοδώρας καὶ τῆς Θεοτόκου, μὲ τὴν διαφορά ὅτι μᾶς δίνει περισσότερες πληροφορίες. Ἡ μονὴ τῆς Ἁγίας Θεοδώρας ταυτίζεται βέβαια μὲ τὴν γνωστὴ ὁμώνυμη σημερινὴ ἐκκλησία². Ἡ τρίτη μονὴ τῆς Θεοτόκου φαίνεται ὅτι βρισκόταν στὴν θέση τῆς σημερινῆς Μεγάλης Παναγίας ἀπέναντι ἀπὸ τὸν κινηματογράφο «Ἡλύσια»³ (βλ. εἰκ. 2) καὶ



Εἰκ. 2. Ἡ ἐκκλησία τῆς Μεγάλης Παναγίας

ὅτι καταστράφηκε γύρω στὰ 1690 ἀπὸ πυρκαϊά⁴. Ὁ Robert De Dreux δὲν ἀναφέρει τίποτε γιὰ τὶς ἄλλες τρεῖς γυναικείες μονές.

6. Ἀπὸ τὶς ἐκκλησίες ποὺ εἶχαν μετατραπῆ σὲ τζαμιὰ μνημονεύει ὁ De la Croix τὸν Ἅγιο Δημήτριο, τὴν Ἁγία Σοφία, τὴν Θεοτόκο καὶ τὸν Ἅγιο Γαβριήλ. Ἡ τελευταία ἐκκλησία εἶναι ἀπόλυτα βέβαιο ὅτι εἶναι ἡ ἐκκλησία

1. Βλ. Robert de Dreux, Voyage en Turquie et en Grèce, Paris 1925, σ. 99-100.

2. Βλ. Tafrali, ἑ.ἀ., σ. 199-200.

3. Βλ. Π. Ν. Παπαγεωργίου, Περὶ χειρογράφου εὐαγγελίου Θεσσαλονίκης, ΒΖ, τ. 6 (1897), σ. 538, 542. Β. Α. Μυστακίδου, Διάφορα περὶ Θεσσαλονίκης σημειώματα, «Ἑλληνικὸς Φιλολογικὸς Σύνδεσμος Κωνσταντινουπόλεως», τ. 27 (1900), σ. 387. Πρβλ. καὶ Tafrali, Topographie, σ. 200.

4. Βλ. Ξανθοπούλου - Κυριακοῦ, ἑ.ἀ., σ. 198.

των Ἁγίων Ἀγγέλων¹ ἢ ἡ σημερινή τοῦ Ἁγίου Γεωργίου (Rotonda), γιατί μᾶς μιλεῖ γιὰ τὸν τεράστιο τροῦλο της. Ὡς πρὸς τὴν ἐκκλησία τῆς Θεοτόκου, δὲν πρέπει νὰ ὑπάρξῃ καμιὰ ἀμφιβολία ὅτι πρόκειται γιὰ τὴν ἐκκλησία τῆς Ἀχειροποιήτου, τὴν ὁποία οἱ Τούρκοι μετέτρεψαν σὲ τζαμί ἀμέσως μετὰ τὴν κατάληψη τῆς Θεσσαλονίκης στὰ 1430 ὡς σύμβολο τῆς νίκης τους². Ὁ De la Croix ὁμως κάνει τὸ λάθος καὶ ἀποδίδει στὸν σύγχρονό του Μεχμέτ Δ' (1648-1687) τὴν μετατροπὴ τῆς Ἀχειροποιήτου σὲ τζαμί.

Ὡς πρὸς τὴν ἐκκλησία τοῦ Ἁγίου Δημητρίου δὲν προσφέρει νέα στοιχεῖα παρὰ μόνο τὴν παράδοση ὅτι τὴν ἐκκλησία τὴν ἔκτισε κάποιος πολὺ πλουσιος ἔμπορος πρὶν ἀπὸ 900 χρόνια καὶ ὅτι τὴν ἀποτελείωσε ὁ αυτοκράτορας τῆς ἐποχῆς του. Ἡ παράδοση αὕτη εἶναι ὅσο ξέρω ἀθησαύριστη. Μιλεῖ ἐπίσης γιὰ ἓνα πηγάδι μὲ ἀγίασμα καὶ ἔννοεῖ ἀσφαλῶς τὴν ὑπόγεια κρύπτη τοῦ ναοῦ.

7. Ἀπὸ τίς ὑπόλοιπες εἰδήσεις τοῦ De la Croix, ἀξιόλογες εἶναι ἐκεῖνες ποὺ ἀναφέρονται στὴν διοίκηση καὶ στὸν πληθυσμὸ τῆς Θεσσαλονίκης, ἰδίως στοὺς Ἑβραίους. Μᾶς πληροφορεῖ ὅτι ἔχουν τριάντα συναγωγές (οἱ πιὸ σημαντικὲς εἶναι αὐτῶν ποὺ προέρχονται ἀπὸ τὴν Καστίλλη, τὴν Πορτογαλία καὶ τὴν Ἰταλία), ὅτι ἔχουν δύο κολλέγια καὶ δέκα χιλιάδες μαθητὲς ποὺ συρρέουν ἐκεῖ ἀπὸ ὅλα τὰ μέρη τῆς Ὀθωμανικῆς αὐτοκρατορίας. Οἱ Ἑβραῖοι εἶναι οἱ πολυπληθέστεροι κάτοικοι τῆς Θεσσαλονίκης, 22.000, χωρὶς τίς γυναῖκες καὶ τὰ παιδιά, ἔναντι 10.000 Τούρκων καὶ 4.000 Ἑλλήνων. Πληρώουν φόρο 6.000 χρυσὰ νομίσματα, ἐνῶ θὰ ἔπρεπε νὰ πληρώνουν πολὺ περισσότερα, γιατί κρῦβουν τὸν πραγματικὸ ἀριθμὸ τους. Ὁ De la Croix τοὺς κατηγορεῖ μάλιστα ὅτι κερδίζουν πολλὰ (160.000 χρυσὰ νομίσματα) ἀπὸ τὴν βιοτεχνία τῶν ὑφασμάτων ποὺ προορίζονται γιὰ ἐνδυμασίες τῶν γενιτσάρων καὶ ἐπομένως ὁ φόρος τους εἶναι μηδαμινός.

Νομίζω ὅτι ὁ ἀριθμὸς τῶν Ἑβραίων ποὺ δίνει ὁ De la Croix εἶναι ὑπερβολικός, παρὰ τὴν πραγματικὰ μεγάλη ἀκμὴ καὶ εὐημερία τῆς ἐβραϊκῆς κοινότητας τὴν ἐποχὴν ἐκεῖνη. Χαρακτηριστικὸ τῆς ὑπερβολῆς αὐτῆς εἶναι ὅτι ὁ De la Croix μνημονεύει 10.000 μαθητὲς, ἐνῶ ἄλλος σύγχρονός του Τούρκος περιηγητὴς τοὺς κατεβάζει σὲ 1.000³. Ἡ τάση αὐτῆς τῆς ὑπερβολῆς ὀφείλε-

1. Βλ. Ἀ. π. Β. α. κ. α. λ. ο. π. ο. ὑ. λ. ο. υ., Ὑπῆρξε ἐπὶ τουρκοκρατίας μητροπολιτικὸς ναὸς ὁ Ἅγιος Γεώργιος καὶ πότε; «Μακεδονικά», τ. 4 (1955-1960), σ. 547-549.

2. Βλ. Α. π. Β. α. κ. α. λ. ο. π. ο. υ. λ. ο. υ., Zur Geschichte der Acheiropietos und H. Paraskevikirche in Saloniki nach der Eroberung der Stadt durch die Türken im Jahre 1430, BZ, τ. 37 (1937), σ. 372-375.

3. Βλ. Mustafa ben Abdalla Hadschi Calfa, Rumeli und Bosna: Geographisch Beschrieben, μετάφρ. Joseph von Hammer, Wien 1812, σ. 78. Τὸν De la Croix ὑπονοεῖ καὶ ὁ Aimé-Martin (ἔ.ἀ., σ. 79), ὅταν γράφῃ ὅτι ὑπερβολικὰ μερικοὶ ταξιδιώτες ἀνέβαζαν τοὺς Ἑβραίους μαθητὲς σὲ 10.000.

ται ἴσως στὰ αἰσθήματα μνησικακίας ποὺ ἔτρεφε ὁ De la Croix γιὰ τοὺς Ἑβραίους ποὺ προμήθευαν στὸν σουλτάνο τὴν τσόχα τῶν ἐνδυμασιῶν τῶν γενιτσάρων καὶ μὲ αὐτὸν τὸν τρόπο ἀνταγωνίζονταν τὴν εἰσαγωγὴ τῶν γαλλικῶν ὕφασμάτων.

Τὰ συμπεράσματά μας τὰ σχετικὰ μὲ τὴν συμβολὴ τῶν στοιχείων τοῦ De la Croix στὴν ἱστορία τοῦ τόπου μποροῦν νὰ συνοψισθοῦν ὡς ἑξῆς:

1) Ὅτι, μετὰ τὴν κατάσχεση τῆς γνωστῆς βασιλικῆς τοῦ Ἁγίου Δημητρίου (1493) ἀπὸ τὸν Βαγιαζίτ Β', οἱ Ἕλληνες κάτοικοι μετέφεραν τὴν λατρεία τοῦ πολιούχου σὲ ἄλλον ναό, τῆς Θεοτόκου, κοντὰ στὰ παραθαλάσσια τείχη. Στὸ ἑξῆς ἡ ἐκκλησία τῆς Θεοτόκου τιμᾶται καὶ ἐπ' ὀνόματι τοῦ Ἁγίου Δημητρίου.

2) Ὁ ναὸς αὐτὸς εἶναι παλαιὸς βυζαντινὸς κτισμένος ἀπὸ τὸν αὐτοκράτορα Ἀνδρόνικο Β' (1282-1328).

3) Βαθμιαῖα ἐπικρατεῖ περισσότερο ἢ ὀνομασία τοῦ πολιούχου καὶ ἀπαντᾶται συνήθως στὰ κείμενα μὲ τὸ ὄνομα αὐτοῦ.

4) Ὁ ναὸς αὐτὸς τοῦ Ἁγίου Δημητρίου φαίνεται ὅτι ἔγινε μητροπολιτικὸς μετὰ τὴν κατάσχεση τοῦ ναοῦ τῶν Ἁγίων Ἀγγέλων στὰ 1590 καὶ ἔμεινε μὲ τὴν ιδιότητα αὐτή, παρὰ τὶς πιθανὲς πυρκαϊῆς καὶ ἀνιδρύσεις του, ὡς τὰ τελευταῖα χρόνια τῆς τουρκοκρατίας. ὅποτε κτίστηκε στὴν θέση του ὁ σημερινὸς τοῦ Γρηγορίου τοῦ Παλαμᾶ.

5) Ὅτι ὡς τὰ 1679 σώζονταν πέντε ὀρθόδοξες γυναικεῖες μονές στὴν Θεσσαλονίκη μὲ 100 περίπου μοναχὲς στὴν κάθε μιὰ καὶ ὅτι ἀνάμεσα σ' αὐτὲς ἦταν καὶ ἡ τῆς Ἁγίας Ἐλεούσας ἢ Λεχούσας, τῆς ὁποίας τὰ εἱρεῖνια σώζονταν ὡς τὴν μεγάλη πυρκαϊὰ τοῦ 1917. Ἐπομένως ἡ ἐκκλησία αὐτὴ πρέπει νὰ διαγραφῆ ἀπὸ τὸν κατάλογο τῶν σωζομένων ἐκκλησιῶν τοῦ Taffali καὶ νὰ μεταφερθῆ στὸν κατάλογο τῶν ἐξαφανισμένων μονῶν.

6) Ὅτι ὁ ναὸς τοῦ Ἁγίου Γαβριὴλ εἶναι ὁ γνωστὸς ναὸς τῶν Ἀγγέλων.

RÉSUMÉ

C. A. V a c a l o p o u l o s, Renseignements donnés par le voyageur De la Croix (1679) sur Thessalonique.

Le voyageur De la Croix, qui a été secrétaire de l'ambassade de France à Constantinople, nous donne une brève, mais intéressante description de Thessalonique. Quelques de ses informations, surtout celles sur les églises, sont très importantes pour l'histoire de cette ville pendant la domination turque. Le voyageur français énumère quatre tours le long de l'enceinte sur la côte maritime. Ensuite il nous renseigne sur la métropole orthodoxe de Sainte Vierge (construite par l'empereur Andronic II (1282-1328), où les orthodoxes ont transféré le culte de Saint-Démètre après l'occupation de son église par les Turcs (1493).

Dorénavant la métropole est plus connue par le nom du Saint protecteur de la ville que par son ancien nom de Sainte Vierge. Aussi De la Croix nous fait apprendre que Thessalonique jusqu'à 1679 avait cinq monastères de religieuses dont il nomme — malheureusement — seulement trois: de Sainte Vierge, de Sainte Théodore et de Sainte Legousse. Quant à l'identification de ces établissements religieux nous ne trouvons pas de difficultés sérieuses que seulement pour le dernier monastère. Dans mon étude je cherche à montrer qu'il s'agit d'une église, jadis byzantine, qui s'appelait Sainte Ἐλεοῦσα (Notre Dame de la Miséricorde). Son nom par confusion a été altéré et changé à Sainte Λεχοῦσα, qui signifie Sainte Protectrice de femmes en couches. Cette église était conservée, en ruines certainement, jusqu'à la dernière grande incendie de Thessalonique en 1917. Maintenant, il n'y en a plus de vestiges. Aussi les renseignements de De la Croix sur la population de la ville sont assez intéressants.