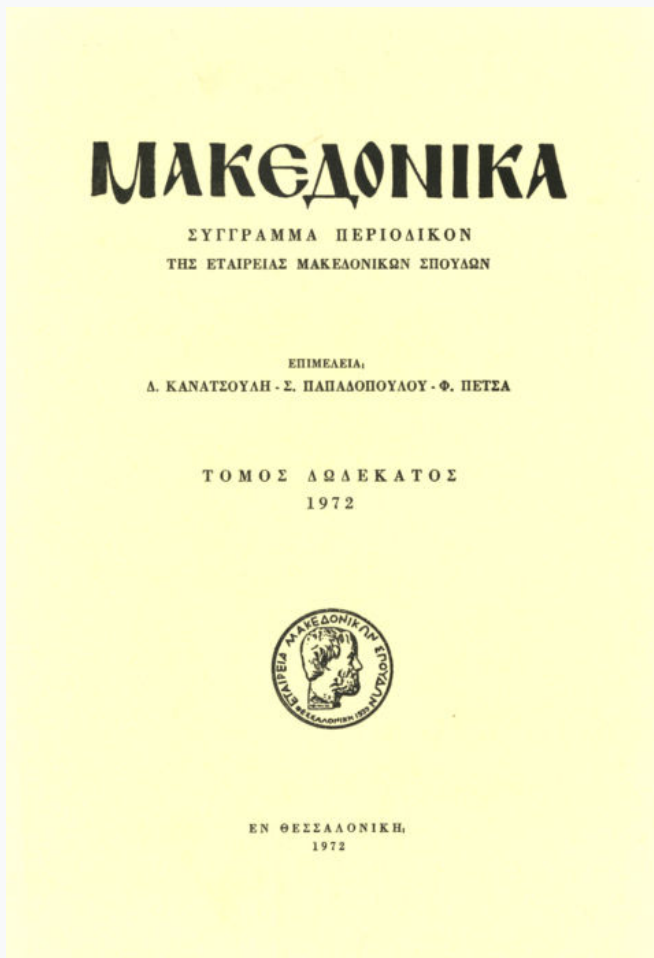


Μακεδονικά

Τόμ. 12 (1972)

Αφιερούται εις την μνήμην Γεωργίου Θεμελή, Χαραλάμπους Λέκα



Προθήκαι και διορθώσεις εις εκδεδομένας επιγραφάς εκ Βεροίας-μέρος Β'

Ι. Π. Τουράτσογλου

doi: [10.12681/makedonika.999](https://doi.org/10.12681/makedonika.999)

Copyright © 2015, Ι. Π. Τουράτσογλου



Άδεια χρήσης [Creative Commons Attribution-NonCommercial-ShareAlike 4.0](https://creativecommons.org/licenses/by-nc-sa/4.0/).

Βιβλιογραφική αναφορά:

Τουράτσογλου Ι. Π. (1972). Προθήκαι και διορθώσεις εις εκδεδομένας επιγραφάς εκ Βεροίας-μέρος Β'. *Μακεδονικά*, 12, 66–70+4 χ.α. <https://doi.org/10.12681/makedonika.999>

ΠΡΟΣΘΗΚΑΙ ΚΑΙ ΔΙΟΡΘΩΣΕΙΣ
ΕΙΣ ΕΚΔΕΔΟΜΕΝΑΣ ΕΠΙΓΡΑΦΑΣ ΕΚ ΒΕΡΟΙΑΣ — ΜΕΡΟΣ Β' 1

Α. Ἡ ἐπὶ πεσσοειδοῦς λιθίνης ἐπιτυμβίου στήλης ἐκ Βεργίνης χαραχθεῖσα διστιχος ἐπιγραφὴ (Πίν. I, α), δημοσιευθεῖσα ἐν BCH 1963 σ. 802 εἰκ. 12=REG 78 (1965) σ. 122 ἀρ. 232, δέον ὅπως ἀναγνωσθῆ ὡς ἀκολούθως:

*Κλησιθήρα Λυκόφρο-
νος, Κλείτον δὲ γυνή.*

Τὸ ὄνομα ΚΛΗΣΙΘΗΡΑ μὴ καταλογογραφηθὲν ἐν τῇ Μακεδονικῇ Προσωπογραφίᾳ, εἶναι γνωστὸν καὶ ἄλλοθεν (Bechtel σ. 209).

Β. Ἡ ἐν Hesperia 13 (1944) σ. 29 ἀρ. 8 παρουσιασθεῖσα ἐπιγραφὴ, θεωρουμένη μέχρι πρό τινος ἀπολεσθεῖσα, ἐπανευρέθη προσφάτως (Πίν. I, β) εἰς τὸ οἰκόπεδον τοῦ συμβολαιογράφου Ἄντ. Σαρρηκωστῆ, παρὰ τὸ Ἀρχαιολογικὸν Μουσεῖον Βεροίας, ἐνθα τὸ πρῶτον εἶχεν ἴδει ταύτην ὁ ἐκδότης τῆς J. M. R. Cormack. Κατωτέρω παραθέτομεν νέαν μεταγραφὴν τοῦ κειμένου, εἰς ἣν ἐπιφέρονται διορθώσεις τινὲς καὶ συμπληρώσεις ἀναφορικῶς πρὸς τὸ κείμενον τῆς πρώτης δημοσιεύσεως:

*... |φίλα τῶ
γλυκ|υτάτ|φ
νίῳ |ἀνδρὶ|Φιλοξέ-
νου ἐκ τ|ῶν ἐκεί-
νου μν|είας
χά|ριν.*

Γ. Εἰς τὴν ὀπισθίαν πλευρὰν τῆς ἐκ δύο τεμαχίων σήμερον ἀποτελουμένης μαρμαρίνης πλακῶς (ἀρ. κατ. M.B. 149) τῆς φερούσης τὴν ἐν BCH 79 (1955) σ. 274 εἰκ. 4=REG 69 (1956) σ. 137 ἀρ. 150 (πρβλ. καὶ Δ. Κανατσούλη, Μακεδονικὰ Μελετήματα, 1955, σ. 20 ὑποσ. 3) δημοσιευθεῖσαν ἐπιγραφὴν, ὑπάρχει καὶ ἕτερα τοιαύτη (Πίν. II, α), παλαιότερα χρονολογικῶς, ἥτις, πλὴν ἀπλῆς μνείας αὐτῆς, οὐδέποτε ἐδημοσιεύθη. Αὕτη ἐν μεταγραφῇ ἔχει ὡς ἑξῆς:

1. Τὸ πρῶτον μέρος ἐδημοσιεύθη ἐν AAA, τ. IV (1971), σ. 207-210.

.....
Πετ]ρώνιον (φύλλον κισσοῦ) *Βάσση[ον*
Πε]τρώνιος Ἔρμα[
τὸν ἑαυτοῦ (φύλλον κισσοῦ) *εἶ[όν.*

Ὡς ἐκ τῆς παρατιθεμένης φωτογραφίας καταφαίνεται, ἡ ἐν λόγῳ πλάξ ἀπετέλει κατὰ τὴν πρώτην τουλάχιστον χρῆσιν αὐτῆς ἐπένδυσιν μᾶλλον ἡμικυκλικῶ ἐπιτυμβίου βάρου ἢ πλευρᾶν σαρκοφάγου, ὡς ἐν BCH ἔ.ἀ. ἀναφέρεται.

Ἡ παρατηρουμένη διαφορά τῶν γραμμάτων δὲν ἐπιτρέπει ταύτισιν τοῦ Πετρωνίου Βάσσου τῆς ἡμετέρας ἐπιγραφῆς πρὸς τὸν ὁμώνυμόν του τῆς ἐν BSA 39 (1938/9) σ. 97-98 ἀρ. 11=ΑΔ 24 (1969) Χρον. Β² πίν. 337α δημοσιευθείσης ἑτέρας, ὁμοίως ἐκ Βεροίας.

Λεύκιός τις, Πετρώνιος Βάσσος παραδίδεται καὶ εἰς ἐπιγραφὴν ἐξ Ἐδέσσης (Μ. Δήμιτσα, Ἡ Μακεδονία κλπ. σ. 35 ἀρ. 3). Δι' ἀμφοτέρους τοὺς ἀνωτέρω δρα Μακεδ. Προσωπ. ἀρ. 1147. Ἡ συμπλήρωσις τοῦ ὀνόματος τοῦ πατρὸς εἰς Ἐρμαδίων (Μακ. Προσωπ. ἀρ. 1433) ἢ εἰς Ἐρμαῖς (Μακεδ. Προσ. 1782) εἶναι ἐξ ἴσου δυνατὴ.

Δ. Ἐκ τῶν τριῶν θραυσμάτων, ὧν τὸ ἐπιγραφικὸν κείμενον ἐδημοσιεύθη ἐν BSA 41 (1940-45) σ. 107 ἀρ. 3, σήμερον εἰς τὸ Μουσεῖον Βεροίας σώζεται μόνον τὸ Α, καὶ τοῦτο ἀποκεκρουμένον ἐν μέρει. Ἴτι ἐπ' αὐτοῦ ἐπιγραφὴ δέον ὅπως ἀναγνωσθῆ ὡς ἀκολούθως:

]Secun]da (φύλλον κισσοῦ)
] ann (os)
]θυγάτηρ Σε]κοῦνδα
]EA παρθένος (;)

δεδομένου ὅτι τὸ EA τοῦ τετάρτου στίχου εἶναι σαφές, μὴ ἐπιτρέπον τὴν ἐν BSA ἔ.ἀ. προταθεῖσαν συμπλήρωσιν εἰς ..ζήσα/σα.

Ε. Ἡ ἐπὶ μαρμαρίνου κίονος πεντάστιχος ἐπιγραφὴ (Πίν. II, β), ἡ ὑπὸ τοῦ Ἄ. Ὀρλάνδου, ΑΔ 2 (1916) σ. 157-8 ἀριθμ. 17 τὸ πρῶτον παρουσιασθεῖσα, δέον ὅπως ἀναγνωσθῆ ὀρθῶς ὡς κάτωθι:

Σέξτος
Ἀντώνιος
Λοῦππος
καὶ Τορπιλία
ἡ γυνὴ [α]ὐτοῦ.

ΣΤ. Ἐν BCH 64-5 (1940-41) σ. 250 παρατίθεται ἐπιγραφὴ τις τοῦ 3ου μ.Χ.

αἰῶνος κεχαραγμένη ἐπὶ ἀποτμήματος σαρκοφάγου, εὐρεθέντος ἐν Βεροῖα, ἥτις ἔχει ὡς ἐξῆς:

Ζωσί|μη Παννύχου θυγάτηρ|μνήμης χάριν.

Ἐν ΑΑ 57 (1942) σ. 173 παραδίδεται ἡ ἐκ Βεροῖας ὁμοίως προέλευσις ἐπιγραφῆς τοῦ 2ου-3ου μ.Χ. αἰ. ἐπὶ τῆς ἐπιφανείας ἀποτμήματος προσθίας ὄψεως σαρκοφάγου, ἥτις ἀναγινώσκεται ὡς ἀκολούθως:

—μη Παννύχου τῆ ἰδίᾳ θυγατρὶ μνείας χάριν.

Τέλος, ὑπὸ τοῦ Ν. Κοτζιᾶ ἐν ΑΕ 1953-54 τ. Γ', σ. 171 εἰκ. 7 δημοσιεύεται ἐπιγραφὴ ἐπὶ θραύσματος προσθίας πλευρᾶς σαρκοφάγου (2ου ἢ 3ου μ.Χ. αἰ.) ἔχουσα ὡς κάτωθι:

[ΖΩΣΙ]ΜΗ ΠΑΝΝΥΧΟΥ ΤΗ ΙΔΙΑ ΘΥ Ζωσίμη Παννύχου τῆ ἰδίᾳ θυ-
[ΓΑΤΡΙ Μ]ΝΕΙΑΣ ΧΑΡΙΝ γατρὶ μνείας χάριν.

Καὶ αἱ τρεῖς ἀνωτέρω ἐπιγραφαὶ παραδίδεται, ὅτι εὐρέθησαν πλησίον τῆς βορείας εἰσόδου τῆς πόλεως Βεροῖας (θέσις Μουαρίφ), κατὰ τὴν διενέργειαν ἀνασκαφικῆς ἐρεῦνης ἀρχαίου νεκροταφείου τὸ θέρος τοῦ 1940 (ΑΑ ἔ.ἀ., σ. 172 κ.ἑ. = ΑΕ ἔ.ἀ., σ. 167).

Αἱ καταχωρηθεῖσαι ἐν BCH καὶ ΑΑ εἰδήσεις, ὀφείλονται βεβαίως εἰς σχετικὰς ἐπὶ τοῦ θέματος ἀνακοινώσεις τοῦ τότε Ἐφόρου τῆς περιοχῆς Ν. Κοτζιᾶ, ὅστις ὁμως δι' ἄγνωστον αἰτίαν, οὐδεμιᾶς ποιεῖται μνείας τῶν ἐκθέσεων τούτων κατὰ τὴν μετὰ πάροδον δέκα τριῶν ἐτῶν δημοσίευσιν τοῦ ἀνασκαφικοῦ ὑλικοῦ. Ἐκ τοῦ δοθέντος τούτου καταφαίνεται μὲν ἡ πιστότης τῆς ἐν ΑΑ παραθεθείσης μεταγραφῆς, ὅσον ἀφορᾷ εἰς τὴν πηγὴν τῆς, παρατηρεῖται ὁμως ἐν ταύτῳ καὶ ποιά τις ἀμέλεια ὡς πρὸς τὴν χρησιμοποίησιν τῶν σχετικῶν ἐκδοτικῶν σημείων/συμβόλων.

Τὸ ἔτος 1970 μετεφέρθη εἰς τὸ Μουσεῖον Βεροῖας (ἀρ. κατ. 312) προερχόμενον ἐκ τοῦ οἰκοπέδου Στ. Τσιράκογλου, τουτέστιν ἐκ τοῦ αὐτοῦ χώρου, ἔνθα παραδίδεται ὅτι εὐρέθησαν καὶ αἱ προαναφερθεῖσαι ἐπιγραφαί, τμήμα τῆς μᾶς τῶν μακρῶν πλευρῶν (διαστ.: σωζ. μήκος 1,33 μ. σωζ. ὕψος 0,55 μ.) ἀκοσμήτου σαρκοφάγου, ἐφ' οὗ ἀνεγνώσθη ἡ ἐπιγραφὴ (Πίν. III, α):

(;) Ζωσ|ίμα Παννύχου τῆ ἰδίᾳ θυ|γατρὶ
μνή μης χά |ριν.

Δοθέντος, ὅτι λογικῶς κρίνεται μᾶλλον ἀπίθανος ἢ ἐκ τοῦ αὐτοῦ χώρου καὶ δὴ κατὰ τὴν αὐτὴν ἀνασκαφικὴν περίοδον, παράδοσις ἀνευρέσεως δύο διαφόρων μεταξύ των ἀποτμημάτων σαρκοφάγων, φερόντων τὴν αὐτὴν περιῖπου, ὡς ἐδημοσιεύθη, καὶ κατὰ τὸν αὐτὸν τρόπον μάλιστα διατηρηθεῖσαν ἐπιγραφὴν, θεωροῦμεν τὸ εἰς τὸ Μουσεῖον Βεροῖας νεοεισαχθὲν ἀπότμημα

ὡς ταυτόσημον πρὸς τὸ ὑπὸ τοῦ Ν. Κοτζιά περιγραφόμενον, διατηροῦντες ἐπὶ προσθέτως καὶ πᾶσαν δυνατὴν ἀμφιβολίαν περὶ τὴν ταυτότητα τοῦ ἐν ΑΕ ἔ.ἀ., σ. 171 εἰκ. 7 ἀπεικονισθέντος, αἰνιγματικοῦ τὴν ἐπιγραφὴν, ἀρχαίου.

ΠΑΡΑΡΤΗΜΑ

Τὸ ἐν BSA XLI (1940-45) σ. 115-6 ὑπὸ τοῦ καθ. J. M. R. Cormack δημοσιευθὲν ἀπότμημα μαρμαρίνης σαρκοφάγου (Πίν. IV), τοῦ τύπου τῶν Guirlanden-Sarkophage, ἀποκείμενον κατὰ τὸ ἔτος 1936 εἰς τὸ προαύλιον τοῦ μητροπολιτικοῦ ναοῦ Βεροίας, σήμερον δὲ εἰς τὸ τοπικὸν Μουσεῖον (ἀρ. κατ. Μ. Β. 483), θὰ πρέπει ἀναντιρρήτως νὰ ταυτισθῇ πρὸς τὸ ὑπὸ τοῦ Delacoulonche, Mémoire σ. 46-7, εἶτα δὲ ὑπὸ τοῦ Μ. Δήμιτσα, Ἡ Μακεδονία κλπ. σ. 62 ἀρ. 4 καὶ ἐν τῷ Ἑθνικῷ Ὁδηγῷ τῆς Μεγάλης Ἑλλάδος 1919, τεῦχος Ιον, σ. 11 ἀναφερόμενον «ἀπόσπασμα κορινθιακοῦ διαζώματος». Ἡ ταῦτις θεωρεῖται βεβαία καθόσον αἱ λεπτομερεῖς μετρήσεις, τὰς ὁποίας παραθέτει ὁ γάλλος περιηγητὴς συμφωνοῦν ἀπολύτως πρὸς ἐκεῖνας, τὰς ὁποίας παρουσιάζει ἔτι καὶ σήμερον τὸ περὶ οὗ ὁ λόγος ἀπότμημα, πολὺ δὲ περισσότερον ἢ περιγραφὴ τῆς ἀναγλύφου παραστάσεως.

Οὕτω, ἐκ τῶν ὑπὸ τοῦ Delacoulonche καταμετρηθέντων τεσσάρων ἀρχαίων γλυπτῶν ἢ ἀναγλύφων ἐντὸς τῆς πόλεως Βεροίας, ἐπὶ τῶν ἡμερῶν μας ταυτίζονται ἐπιτυχῶς, διασωθέντα τοῦ ἀφανισμοῦ, τρία, ἦτοι, ὁ κορμὸς τῆς Ἀφροδίτης (Δήμιτσα, ἔ.ἀ., σ. 61 ἀρ. 3), ὁ μαρμάρινος λέων (Δήμιτσα, ἔ.ἀ., σ. 61 ἀρ. 2) καὶ τὸ ἐνταῦθα ἀναφερόμενον ἀπότμημα.

Σχετικῶς μὲ τὴν ἀνάγλυφον παράστασιν τοῦ τελευταίου τούτου ἔχομεν νὰ παρατηρήσωμεν τὰ ἑξῆς: Τόσον οἱ Delacoulonche καὶ Δήμιτσας, ὅσον καὶ ὁ Cormack ὁμιλοῦν περὶ βουκρανίων ἔνθεν καὶ ἔνθεν τοῦ κατὰ τὴν γνώμην τοῦ πρώτου, περωτοῦ δαίμονος, τοῦ δευτέρου ἀπλῶς δαίμονος, τοῦ τρίτου δὲ, πιθανώτατα μαινάδος. Ἀληθὲς βεβαίως τυγχάνει τὸ γεγονὸς, ὅτι ἡ παράστασις εἶναι ἱκανῶς ἀποκεκρουμένη κατὰ τὰ δύο ἄκρα αὐτῆς, οὐδαμῶς ὁμως παρετηρήθησαν ἔστω καὶ τὰ ἐλάχιστα ἴχνη τὰ δικαιολογοῦντα τὴν ὑπαρξίν ποτε βουκρανίων. Ἐξ ἄλλου ὠρισμένοι ἀνατομικαὶ λεπτομέρειαι τοῦ σώματος τῆς κατεχούσης τὸ κέντρον τῆς παραστάσεως μικρᾶς μορφῆς (Πίν. III, β), καθιστοῦν πρόδηλον τὸ ἄρρεν φύλον αὐτῆς. Καὶ εἶναι συνήθης ἡ ἀπεικόνισις ἐρωτιδέων (putti) μετὰ ἢ ἄνευ πτερῶν εἰς τὰς ἀλληγορικὰς παραστάσεις τὰς κοσμοῦσας σαρκοφάγους¹. Ὁ ἡμέτερος, ἰστάμενος ἄπτερος κατ' ἐνώπιον, ἐνδεδυμένος μόνον βραχυτάτην χλαμύδα, ὑποστηρίζει διὰ μὲν τῆς

1. Reger Stuveras, Le putto dans l'art romain. Collection Latomus, Bruxelles 1969 (passim).

ἄριστερᾶς, ὑπὲρ τὸν ὄμον, ὀρθογώνιον, ὡς φαίνεται, δίσκον ἐπὶ τοῦ ὁποίου ὑπάρχει κλάδος φοίνικος, σύμβολον/ἔπαθλον γενικῶς νίκης, ἐν προκειμένῳ δὲ ἐπὶ τοῦ θανάτου (ὄρα σχετ. F. Cumont, Recherches κλπ. 1942 (ἐπανεκδ. 1966), σ. 220 καὶ 481-83), διὰ δὲ τῆς πρὸς τὰ κάτω ἐκτεινομένης δεξιᾶς κρατεῖ βότρυν. Παρὰ τὸν δεξιὸν πόδα τοῦ ἐρωτιδέως κάθεται μικρὸν αἰλουροειδές, ὁμοιάζον πρὸς πάνθηρα.

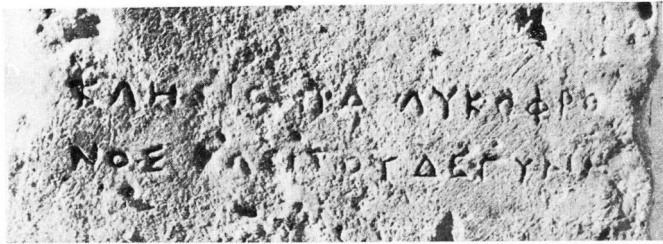
Ι. Π. ΤΟΥΡΑΤΣΟΓΛΟΥ

RÉSUMÉ

J e a n T o u r a t s o g l o u, Corrections des inscriptions de Veroia (Partie 2ème; cf. AAA IV (1971) p. 207-10 pour la 1ère Partie).

Un recent re-examen du texte de quelques inscriptions grecques du Musée local de Veroia (Macédoine), qui sont publiées à BCH 1963 p.802 (p l. I, a), Hesperia 13 (1944) p. 29 no 8 (pl. I, b) BSA 41 (1940-45) p. 107 no 3, A Delt. 2 (1916) p. 157-8 no 17 et à BCH 64-65 (1940-1) p. 250=AA 57(1942) p. 173= Eph. 1953-54 vol. III, p. 171 (pl. III, a), permet une lecture plus exacte.

Enfin ils s'ajoutent des observations concernant l'interprétation d'un fragment relief d'un sarcophage du milieu du 2ème siècle A.C.



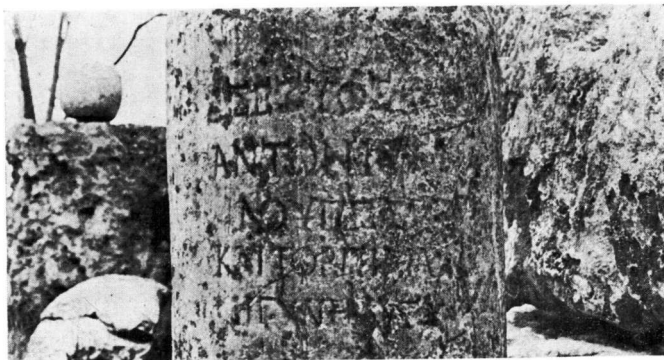
α. Μουσείον Βερούας. ἸΑριθ. κατ. 203



β. Μουσείον Βερούας. ἸΑριθ. κατ. 308



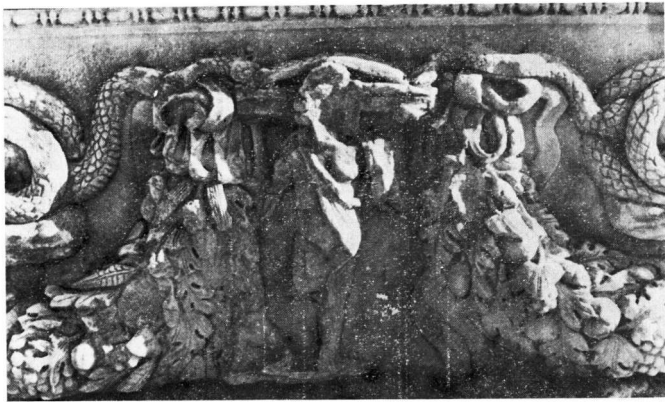
α. Μουσείον Βερούας. Ἀριθ. κατ. 149 (β' ὄψις)



β. Μουσείον Βερούας. Ἀριθ. κατ. 108



α. Μουσείον Βερούας, ᾠθ. κατ. 312



β. Μουσείον Βερούας, ᾠθ. κατ. 483 (λεπτομέρεια)



Μοναστήριον Βεγοΐας. Ἐπιθ. κατ. 483