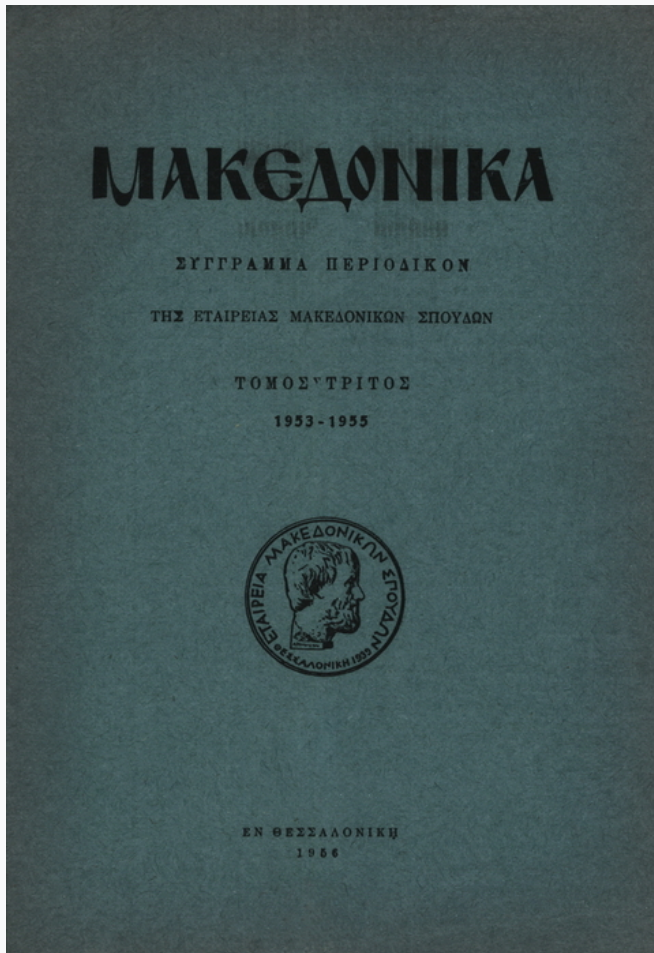


## Μακεδονικά

Τόμ. 3 (1956)



### Νεώτερα ευρήματα εις τον ναόν των Ταξιαρχών Θεσσαλονίκης

Ανδρέας Ξυγγόπουλος

doi: [10.12681/makedonika.1102](https://doi.org/10.12681/makedonika.1102)

Copyright © 2015, Ανδρέας Ξυγγόπουλος



Άδεια χρήσης [Creative Commons Attribution-NonCommercial-ShareAlike 4.0](https://creativecommons.org/licenses/by-nc-sa/4.0/).

### Βιβλιογραφική αναφορά:

Ξυγγόπουλος Α. (1956). Νεώτερα ευρήματα εις τον ναόν των Ταξιαρχών Θεσσαλονίκης. *Μακεδονικά*, 3, 281–289.  
<https://doi.org/10.12681/makedonika.1102>

## ΝΕΩΤΕΡΑ ΕΥΡΗΜΑΤΑ ΕΙΣ ΤΟΝ ΝΑΟΝ ΤΩΝ ΤΑΞΙΑΡΧΩΝ ΘΕΣΣΑΛΟΝΙΚΗΣ

Κατὰ τὰς ἐργασίας ἐπισκευῆς καὶ ἐπαυξήσεως, τὰς ἀρξαμένας τὸ 1953 εἰς τὸν ναὸν τῶν Ταξιαρχῶν, ἦλθον εἰς φῶς ἀρχιτεκτονικαὶ τινες λεπτομέρειαι, τὰς ὁποίας δὲν ἦτο δυνατόν νὰ ἔχω ὑπ' ὄψει μου, ὅταν ἔγραφον τὸ σχετικὸν πρὸς τὸ μνημεῖον τοῦτο κεφάλαιον τοῦ βιβλίου μου, «Τέσσαρες μικροὶ ναοὶ τῆς Θεσσαλονίκης ἐκ τῶν χρόνων τῶν Παλαιολόγων»,<sup>1</sup> διότι ὁλόκληρον τὸ ἐσωτερικὸν τῆς ἐκκλησίας ἐκαλύπτετο ὑπὸ παχυτάτου κονιάματος. Ἐπίσης μετὰ τὴν ἀφαίρεσιν τῆς τουρκικῆς ξυλίνης ὄροφῆς (ταβανίου) τοῦ μεσαίου κλίτους ἀπεκαλύφθησαν εἰς τὸ ἀνατολικὸν καὶ εἰς τὸ δυτικὸν ἀέτωμα αἱ δύο τοιχογραφίαι, τῶν ὁποίων μνεῖαν εἶχον κάμει εἰς τὴν ἀνωτέρω ἐργασίαν μου.<sup>2</sup> Ὅθεν ἐνόμισα σκόπιμον νὰ ἐξετάσω δι' ὀλίγων ἐνταῦθα τὰ νέα ταῦτα εὐρήματα πρὸς συμπλήρωσιν τῆς περὶ τοῦ μνημείου ἐργασίας μου ἐκείνης.

**Ἡ δυτικὴ εἴσοδος τῆς Προθέσεως.** Μετὰ τὴν ἀφαίρεσιν τῶν κονιαμάτων ἀπὸ τὴν πρὸς δυσμὰς ὄψιν τοῦ τοίχου, τοῦ χωρίζοντος τὸ βορεινὸν κλίτος ἀπὸ τοῦ κατὰ τὸ ἀνατολικὸν αὐτοῦ ἄκρον μικροῦ τετραγώνου διαμερίσματος, τὸ ὁποῖον χρησιμεύει ὡς Πρόθεσις, ἦλθον εἰς φῶς ἐνδιαφέροντα λείψανα, ἐπιτρέποντα τὴν ἀσφαλῆ ἀποκατάστασιν τῆς ἀρχικῆς μορφῆς τοῦ μέρους τούτου (εἰκ. 1).

Εἰς τὸν τοῖχον αὐτὸν διακρίνονται σαφέστατα ἡ ἀρχικὴ μορφή τοῦ ἐκεῖ ἀνοίγματος, μία τουρκικὴ διαρρυθμισίς καὶ μία νεωτέρων χρόνων.

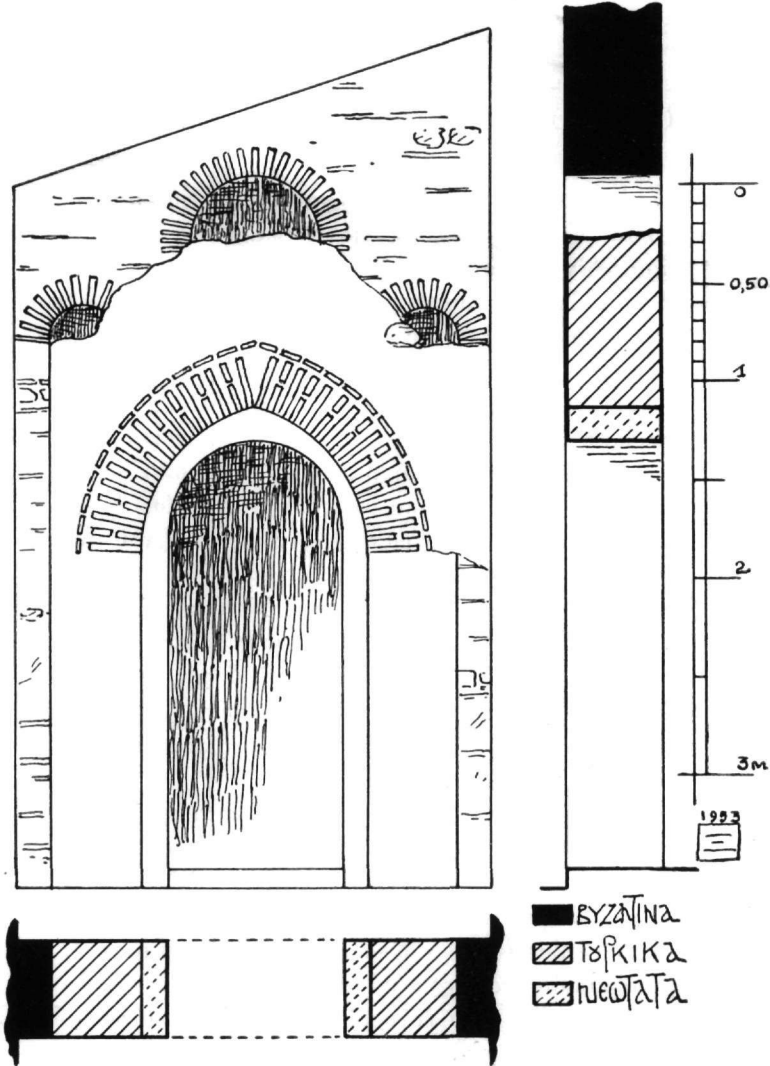
Εἰς τὴν ἀρχικὴν του μορφὴν ὁ τοῖχος παρουσίαζε τρίλοβον ἀνοίγμα, ἀποτελούμενον ἀπὸ ἓν μεσαῖον τόξον, ὑψηλότερον καὶ πλατύτερον τῶν δύο ἐκατέρωθεν. Ἐπὶ τῇ βάσει ἄλλων ἀναλόγων παραδειγμάτων ἐξ αὐτῆς τῆς Θεσσαλονίκης, τὰ ὁποῖα κατωτέρω θ' ἀναφέρωμεν, εἶναι εἰκόλον νὰ συμπεράνωμεν ὅτι τὰ τρία αὐτὰ τόξα ἐστηρίζοντο ἐπὶ δύο κίωνων, ὡς δεικνύει τὸ παρατιθέμενον σχέδιον (εἰκ. 2).

Κατὰ τὴν περίοδον τῆς Τουρκοκρατίας οἱ κίονες ἀφῆρέθησαν, κατε-

<sup>1</sup> Ἄ. Ξ υ γ γ ο π ο ὑ λ ο υ, Τέσσαρες μικροὶ ναοὶ τῆς Θεσσαλονίκης ἐκ τῶν χρόνων τῶν Παλαιολόγων (Ἑταιρεία Μακεδονικῶν Σπουδῶν, Μακεδονικὴ Βιβλιοθήκη, ἀριθ. 15), Θεσσαλονίκη, 1952, ὁ κ. ἐξ.

<sup>2</sup> Ἐνθ' ἀν. 13.

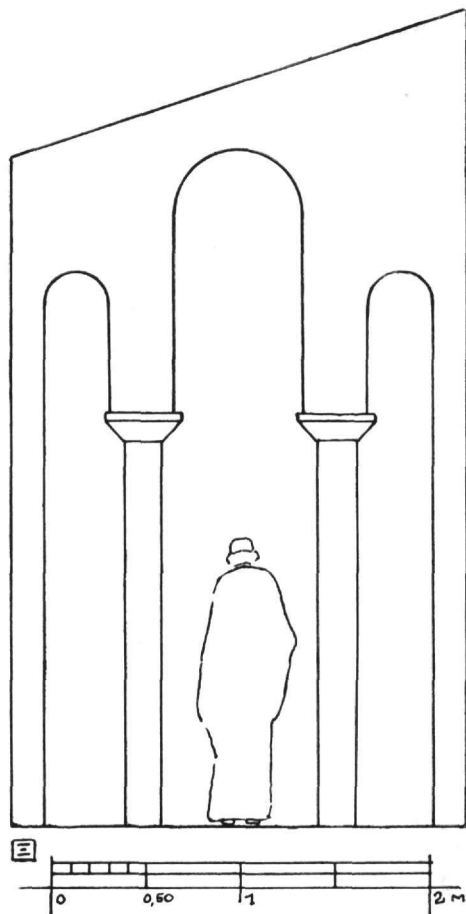
στράφησαν δὲ καὶ οἱ πόδες τῶν τόξων. Ἐσχηματίσθη οὕτω μέγαλον ἄνοιγμα, φραγθὲν διὰ τοίχου, εἰς τὸ μέσον τοῦ ὁποίου κατεσκευάσθη ἡ θύρα μὲ ἐλαφρῶς ὀξυκόρυφον ἄνω τόξον τύπου καθαρῶς τουρκικοῦ.



Εἰκ. 1. Ναός Ταξιαρχῶν. Ἀπὸ Δυσμῶν ὄψις τοῦ δυτικοῦ τοίχου τῆς Προθέσεως.

Ἄργότερον, πιθανώτατα κατὰ τὴν ἐκ νέου καθιέρωσιν τοῦ μνημείου εἰς ναόν, τὸ 1912, ἡ τουρκικὴ θύρα ἔγινε στενωτέρα καὶ κάτω τοῦ ὀξυκορύφου τόξου κατεσκευάσθη ἄλλο ἡμικυκλικόν, τὸ ὅλον δὲ ἐκαλύφθη μὲ πα-

χὺ κονίαμα. Ἡ ἐπικάλυψις αὕτη δὲν μοῦ ἐπέτρεψε, ὅταν ἐξεπόνουν τὰ σχέδια τοῦ μνημείου, νὰ διακρίνω τὰς διαφορὰς ταύτας ἀλλοιώσεις τῆς ἀρχικῆς μορφῆς. Ἐσημείωσα ὅμως εἰς τὸ ἀνωτέρω μνημονευθὲν βιβλίον μου τὰς



Εἰκ. 2. Ναὸς Ταξιαρχῶν. Ἀποκατάστασις τῆς ἀρχικῆς μορφῆς τοῦ τριλόβου ἀνοίγματος εἰς τὸν ἀνατολικὸν τοῖχον τῆς Προθέσεως.

διαφορὰς, τὰς παρατηρουμένας μεταξὺ τοῦ πρὸς Νότον τῆς ἀψίδος διαμερίσματος καὶ τοῦ πρὸς Βορρᾶν ἀντιστοίχου, δηλαδὴ τῆς Προθέσεως, περὶ τῆς ὁποίας ἐδῶ ὁ λόγος. Τὰς διαφορὰς ταύτας ἀπέδωκα εἰς ἐπισκευάς, αἱ ὁποῖαι ὑπέθεσα ὅτι ἦτο δυνατὸν ν' ἀνέρχωνται καὶ εἰς βυζαντινοὺς χρόνους,<sup>1</sup> ἀλλ'

<sup>1</sup> Αὐτόθι, 11.

ἐπεφυλάχθην ἐκεῖ ὡς πρὸς τὸ ὄρθον τῆς χρονολογήσεως τῶν ἐπισκευῶν τούτων, ἐφ' ὅσῳ ὑπῆρχε τὸ καλύπτον τὸ μνημεῖον παχὺ κονίαμα.

Τὸ σχῆμα τοῦ τριλόβου ἀνοίγματος, μὲ τὸ μεσαῖον τόξον ὑψηλότερον καὶ πλατύτερον τῶν δύο πλαγίων, ἀνεξαρτήτως τῆς γενικωτέρας ἐφαρμογῆς του εἰς τὰ μεγάλα παράθυρα τῶν ἐκκλησιῶν, εἶναι χαρακτηριστικὸν τῆς ἀρχιτεκτονικῆς τῆς Θεσσαλονίκης, ἰδίως κατὰ τοὺς χρόνους τῶν Παλαιολόγων, κατὰ τοὺς ὁποίους τοῦτο συχνὰ ἐχρησιμοποιήθη εἰς τὰς εἰσόδους τῶν ναῶν καὶ εἰς τοὺς πυλῶνας τῶν μονῶν. Πράγματι, ἀνάλογον διάταξιν εὐρίσκομεν εἰς τὴν ἀπὸ δυσμῶν εἰσόδον τοῦ μικροσκοπικοῦ ναΐσκου τῆς Ἐλεούσης.<sup>1</sup> Ὁμοία, ἀλλὰ πλουσιωτέρα εἰς διακόσμησιν, εἶναι ἡ μορφή τοῦ τριλόβου εἰς τὴν στοάν, τὴν περιβάλλουσαν τὸ καθολικὸν τῆς Μονῆς Βλαττάδων.<sup>2</sup> Τὴν αὐτὴν μορφήν εἶχε πρὸ τῆς ἐντελοῦς καταστροφῆς του τὸ κομψὸν πρόπυλον τῆς Μονῆς τοῦ Ἁγίου Νικολάου τοῦ Ὀρφανοῦ,<sup>3</sup> τὸ ὁποῖον φαίνεται ὅτι ἐμιμεῖτο ἐν μικρογραφίᾳ τὸν πυλῶνα τῆς Μονῆς τῶν Ἁγίων Ἀποστόλων, ὅπως οὗτος μὲ ἀπόλυτον ἀσφάλειαν δύναται ν' ἀποκατασταθῇ ἐπὶ τῇ βράσει τῶν σφζομένων λειψάνων του.<sup>4</sup> Τέλος ἀνάλογος ἦτο ἡ διάταξις τοῦ ἐντελῶς ἐξαφανισθέντος προπύλου, διὰ τοῦ ὁποῖου εἰσήρχετο τις ἄλλοτε εἰς τὸν περίβολον τῆς Ἁγίας Σοφίας, ὅπως ἐπιτρέπει νὰ συμπεράνωμεν ἢ ὑπὸ τοῦ Κοντακῶφ δημοσιευθεῖσα φωτογραφία τῶν ἔρειπίων του.<sup>5</sup>

Ἡ χρησιμοποίησις εἰς τὴν ἀρχιτεκτονικὴν τῆς Θεσσαλονίκης τοῦ τριλόβου ἀνοίγματος ὡς εἰσόδου τῶν μικρῶν ναῶν, ὅπως καὶ ἡ ἐφαρμογή του εἰς τοὺς πυλῶνας τῶν μονῶν, εἶναι ἀξία παρατηρήσεως. Θὰ ἠδύνατό τις νὰ εἶπῃ ὅτι τὸ τριλόβον ἀνοίγμα τῶν μνημείων τῆς Θεσσαλονίκης, τῶν ἀνηκόντων κατὰ τὸ πλεῖστον εἰς τοὺς Παλαιολογεῖους χρόνους, εἶναι κατὰ τινὰ τρόπον ἐπιβίωσις, ὡς ἤδη παρετήρησε, γενικεύων τὸ πρᾶγμα, καὶ ὁ κ. Ὀρλάνδος,<sup>6</sup> ἀλλ' ὑπὸ μορφήν κομψοτέραν καὶ περισσότερον ἐξειλιγμένην, τῶν τριβήλων, τὰ ὁποῖα συναντῶμεν εἰς τὰς μεγάλας παλαιοχριστιανικὰς βασιλικὰς τῆς Θεσσαλονίκης (Ἁγιος Δημήτριος, Ἀχειροποίητος), τῆς Μακεδονίας (Φίλιπποι) καὶ τῆς κυρίως Ἑλλάδος.<sup>7</sup> Ἡ παντελής σχεδὸν ἔλλειψις τοῦ τριβήλου ἀπὸ τὰ παλαιοχριστιανικὰ καὶ βυζαντινὰ μνημεῖα τῆς Κωνσταντινου-

<sup>1</sup> Ἄ. Β α κ α λ ὄ π ο υ λ ο ς εἰς τὴν Ἐπετηρίδα τῆς Ἐταιρείας Βυζαντινῶν Σπουδῶν, 12, 1936, σ. 240, εἰκ. 1 καὶ σ. 244, εἰκ. 4.

<sup>2</sup> Ἐ υ γ γ ὀ π ο υ λ ο ς, ἐνθ' ἄν. σ. 53, εἰκ. 29 καὶ σ. 57, εἰκ. 32.

<sup>3</sup> Ἐ υ γ γ ὀ π ο υ λ ο ς, ἐνθ' ἄν. σ. 33 εἰκ. 16. Πρβ. καὶ Ἄ. Ὀ ρ λ ἄ ν δ ο υ, Μοναστηριακὴ ἀρχιτεκτονική, Ἀθῆναι, 1927, σ. 12 κ. ἐξ. εἰκ. 14—16.

<sup>4</sup> Ὀ ρ λ ἄ ν δ ο ς, ἐνθ' ἄν. σ. 14, εἰκ. 17.

<sup>5</sup> Ν. Κ ο ν τ α κ ῶ φ, Μακεδονία (ρωσ.), Πετρούπολις, 1909, σ. 90 εἰκ. 29. Σχέδιον ἐκ τῆς φωτογραφίας παρέχει καὶ ὁ Ὀ ρ λ ἄ ν δ ο ς, ἐνθ' ἄν. σ. 11 εἰκ. 13.

<sup>6</sup> Ἄ. Ὀ ρ λ ἄ ν δ ο υ, Ἡ ξυλόστεγος παλαιοχριστιανικὴ βασιλικὴ τῆς μεσογει-ακῆς λεκάνης, I, Ἀθῆναι, 1952, 149 κ. ἐξ.

<sup>7</sup> Πρβ. P. L e m e r l e, Philippes et la Macédoine orientale à l' époque

πόλεως<sup>1</sup> καὶ τῆς Ἀνατολῆς, τὴν ὁποίαν διεπίστωσεν ἦδη ὁ κ. Lemerle,<sup>2</sup> δεικνύει ὅτι τὸ ἀρχιτεκτονικὸν τοῦτο στοιχεῖον καὶ κατὰ τὴν παλαιοχριστιανικὴν ἐποχὴν εἶναι «τυπικῶς ἑλληνικόν, μὲ τὴν στενὴν καὶ οὕτως εἰπεῖν ἐπαρχιακὴν σημασίαν τῆς λέξεως», ὅπως ὁ ἴδιος παρετήρησεν,<sup>3</sup> ἀλλὰ καὶ κατὰ τοὺς χρόνους τῶν Παλαιολόγων, ὡς ἐξάγεται ἀπὸ τὰ μνημονευθέντα ἀνωτέρω παραδείγματα. Τοῦτο δεικνύει τὴν ἔν τινι μέτρῳ ἀνεξαρτησίαν ἀπὸ τῆς Κωνσταντινουπόλεως ὅχι μόνον τῆς κυρίως Ἑλλάδος, τὴν ὁποίαν ἀπέδειξεν ἦδη ὁ Γαβριὴλ Millet,<sup>4</sup> ἀλλὰ καὶ αὐτῆς τῆς Θεσσαλονίκης.

**Αἱ τοιχογραφίαι.** Μετὰ τὴν ἀφαίρεσιν τῆς τουρκικῆς ξυλίνης ὀροφῆς ἀπὸ τὸ κεντρικὸν κλίτος τοῦ ναοῦ ἤλθον, ὡς εἴπομεν, εἰς φῶς αἱ τοιχογραφίαι, αἱ διατηρούμεναι εἰς τὰ δύο τριγωνικὰ ἀετώματα, ἀνατολικὸν καὶ δυτικόν.<sup>5</sup> Αὗται παριστάνουν εἰς μὲν τὸ ἀνατολικὸν ἀέτωμα τὴν Ἀνάληψιν τοῦ Χριστοῦ, εἰς δὲ τὸ δυτικὸν τὴν Πεντηκοστήν.<sup>6</sup>

Αἱ ἐλθοῦσαι εἰς φῶς τοιχογραφίαι παρουσιάζουν λίαν ἐνδιαφερούσας τεχνικὰς καὶ εἰκονογραφικὰς λεπτομερείας, ὥστε νὰ δικαιολογηταὶ μακρότερος κάπως περὶ αὐτῶν λόγος.

Πρὸ τούτου ὁμῶς δεόν νὰ σημειώσωμεν ὅτι ἡ παρουσία τῶν δύο αὐτῶν σκηνῶν εἰς τὰ ἀετώματα τῶν μικρῶν βυζαντινῶν καὶ τῶν μετὰ τὴν ἄλωσιν βασιλικῶν τῆς Μακεδονίας δὲν εἶναι ἀσυνήθης.<sup>7</sup> Ἡ τοποθέτησις των δὲ

chrétienne et byzantine, Paris, 1945, 328 κ. ἐξ. σημ. 3, ὅπου ἀναφέρονται τὰ γνωστά τότε παραδείγματα. Ὁ ρ λ á ν δ ο ς, ἔνθ' ἄν. 148 κ. ἐξ.

<sup>1</sup> Ἐκτὸς ἀπὸ τὴν μικρὰν ἐκκλησίαν Μοναστήρ Μεστζιδί: A. van Millingen, Byzantine Churches in Constantinople, London, 1912, σ. 261 εἰκ. 89, οὐδεμία ἄλλη ἐκκλησία τῆς Κωνσταντινουπόλεως ἔχει τρίβηλον. Εἰς τὸν Ἅγιον Ἀνδρέαν ἐν τῇ Κρίσει (Κοτζᾶ Μουσαφᾶ Πασᾶ Τζαμί), τὸν ὁποῖον ἀναφέρει ὁ κ. Lemerle (ἔνθ' ἄν.), πιθανώτατα δὲν πρόκειται περὶ τρίβηλου. Ἀνάλογα ζεύγη κίωνων εὑρίσκονται καὶ εἰς τὴν βορείαν καὶ εἰς τὴν νοτίαν πλευράν, ὡς δεικνύει ἡ λίαν πιθανὴ ἀποκατάστασις τῆς κατόψεως παρὰ Millingen, ἔνθ' ἄν. σ. 118 εἰκ. 36.

<sup>2</sup> Αὐτόθι.

<sup>3</sup> Αὐτόθι.

<sup>4</sup> G. Millet, L' école grecque dans l' architecture byzantine, Paris, 1916.

<sup>5</sup> Αἱ ἐνταῦθα δημοσιεύμεναι φωτογραφίαι τῶν τοιχογραφιῶν ἐγένοντο μὲ τὴν πρόθυμον φροντίδα τοῦ Ἐφόρου Βυζαντινῶν Ἀρχαιοτήτων Μακεδονίας κ. Σ. Πελεκανίδου, τὸν ὁποῖον καὶ ἀπὸ τῆς θέσεως ταύτης θερμῶς εὐχαριστῶ.

<sup>6</sup> Εἰς τὸ βιβλίον μου, Τέσσαρες μικροὶ ναοὶ τῆς Θεσσαλονίκης, 13, ἐκ παραδρομῆς ἐγράφη ὅτι εἰς τὸ δυτικὸν ἀέτωμα εἰκονίζεται ἡ Σταύρωσις.

<sup>7</sup> Καστοριά: Ἅγιος Νικόλαος Κασνίτζη (Ἀνάληψις): Σ. Πελεκανίδου, Καστοριά. I, Βυζαντιναὶ τοιχογραφίαι, Θεσσαλονίκη, 1953, πίν. 43. Μαυριώτισσα (Ἀνάληψις, Πεντηκοστή) ἀνέκδοτοι. Ἅγιος Νικόλαος Δάλλα (Ἀνάληψις): Πελεκανίδου, Καστοριά. I, Βυζαντιναὶ τοιχογραφίαι, Θεσσαλονίκη, 1953, πίν. 179, 180. Σοπότσανι Σερβίας: Ν. Οκουνεβ, εἰς τὸ περιοδ. Byzantinoslavica, 1, 1929 πίν. I (Ἀνάληψις ὑπεράνω τῆς ἀψίδος). Εἰς τὸ παρεκκλήσιον τοῦ Ἁγίου Εὐθυμίου ἐντὸς τῆς βασιλικῆς τοῦ Ἁγίου Δημητρίου Θεσσαλονίκης ἡ Πεντηκοστὴ εὑρίσκειται εἰς τὸ πάχος τοῦ πρὸ τῆς κόγχης τόξου, διότι τὸ ὑπε-

εἰς τὰ ἀετώματα, εἰς τὰ ὑψηλότερα δηλαδή σημεῖα τῆς ἐκκλησίας, σχετίζεται μὲ τὴν ἀπεικόνισιν τῶν σκηναῶν τούτων εἰς τὴν ὑπεράνω τῆς Ἁγίας Τραπέζης καμάραν τῶν σταυροειδῶν μετὰ τρούλλου ναῶν, θέσιν, τὴν ὁποῖαν ὑπαγορεύουν λόγοι δογματικοί.<sup>1</sup>

Ἡ Ἀνάληψις. (Πίν. εἰκ. 1). Ἡ σκηνὴ αὕτη, ὡς ἤδη εἴπομεν, καταλαμβάνει τὸ ἀνατολικὸν ἀέτωμα, ὑπεράνω τῆς κόγχης τοῦ Ἱεροῦ. Εἰς τὴν κορυφὴν τοῦ τριγώνου εἰκονίζεται ὁ Ἰησοῦς καθήμενος ἐπὶ τοῦ οὐρανοῦ τόξου καὶ περιβαλλόμενος ὑπὸ ἑλαφρῶς ἔλλειψοειδοῦς φωτεινοῦ δίσκου, τὸν ὁποῖον ἀνέχουν δύο ἱπτάμενοι ἄγγελοι. Εἰς τὸ μέσον τῆς κάτω ζώνης παριστάνεται ἡ Θεοτόκος εἰς στάσιν δεήσεως μετὰ δύο δένδρων, τὰ ὁποῖα τὴν χωρίζουν ἀπὸ τοὺς δύο ἑκατέρωθεν αὐτῆς εἰκονιζομένους ἄγγέλους. Ὁ πρὸς ἀριστερά, ὡς πρὸς τὸν θεατὴν, ἄγγελος, εἰκονιζόμενος μὲ τὰ νῶτα πρὸς τὰ ἔξω καὶ μὲ τὴν μίαν πτέρυγα πρὸς τὰ ἔμπρὸς καὶ διαγωνίως κατὰ τρόπον ἐντελῶς συμβατικόν, ἀποτείνει τὸν λόγον πρὸς τὸν Πέτρον καὶ δύο ἄλλους παρ' αὐτὸν ἱσταμένους ἀποστόλους. Ὁ πρὸς δεξιὰ ἄγγελος, εἰκονιζόμενος κατ' ἐνώπιον καὶ μὲ σκῆπτρον εἰς τὴν χεῖρα, στρέφει τὴν κεφαλὴν πρὸς τὸν Παῦλον καὶ τοὺς πλησίον αὐτοῦ δύο ἄλλους ἀποστόλους. Τὸ βάθος ὅπισθεν τῶν μορφῶν πληροῦσι δένδρα ἐλαίων. Ὑπεράνω τέλος τῶν μορφῶν ὑπάρχουσι συμπιλήματα τῶν ὀνομάτων των, ὅπως συχνὰ τοῦτο παρατηρεῖται κατὰ τοὺς χρόνους τῶν Παλαιολόγων.<sup>2</sup>

Ἡ ἄξια ἰδιαιτέρας προσοχῆς εἶναι ἡ ἀπεικόνισις τοῦ ἀριστεροῦ ἄγγελου μὲ τὰ νῶτα πρὸς τὰ ἔξω. Παραδείγματα ἀποστόλων, εἰκονιζομένων κατὰ τὸν τρόπον τοῦτον εἰς τὴν Ἀνάληψιν, δὲν εἶναι σπάνια,<sup>3</sup> ἀγγέλων ὅμως, εἰς ἔμμε τοῦλάχιστον, δὲν εἶναι γνωστά. Τὸ πρότυπον, τὸ ὁποῖον εἶχεν ὑπ' ὄψει τοῦ ὀκτελέσας τὴν τοιχογραφίαν, φαίνεται ὅτι ἀντέγραφε διὰ τὸν ἄγγελον παλαιὰν ἑλληνιστικῆς προελεύσεως μορφήν, ἀνάλογον πρὸς τὸν προσφῆτην Μιχαῖαν τοῦ εἰς τὴν Βιβλιοθήκην τοῦ Βατικανοῦ κώδ. Chigi R. VII. 54, ἀνήκοντος εἰς τὸν 10<sup>ον</sup> αἰ.<sup>4</sup> Ἡ σχεδίασις ὅμως τῆς πρὸς τὰ ἔμπρὸς πτέρυγος τοῦ ἄγγελου ὁμολογουμένως δὲν εἶναι διόλου ἐπιτυχῆς.

ῥάνω ἀνατολικὸν ἀέτωμα κατέχει ὁ Εὐαγγελισμός: Γ. καὶ Μ. Σωτηρίου, Ἡ βασιλικὴ τοῦ Ἁγίου Δημητρίου Θεσσαλονίκης, Ἀθήναι, 1952, Λεύκωμα, πίν. 88 β.

<sup>1</sup> Περὶ τοῦ ζητήματος τούτου βλ. Ἄ. Συγγοπούλου εἰς τὴν Ἀρχαιολογικὴν Ἐφημερίδα 1938, 42 κ. ἔξ.

<sup>2</sup> Π.χ. εἰς τὸν Ἅγιον Ἰωάννην τοῦ Μυστρᾶ: G. Millet, Monuments byzantins de Mistra, Paris, 1910, πίν. 105,5.

<sup>3</sup> Π.χ. Ἁγία Σοφία Θεσσαλονίκης: P. Muratoff, La peinture byzantine, Paris, 1928, πίν. LXXXVI. Ἅγιος Μάρκος Βενετίας: O. Demus, Die Mosaiken von San Marco in Venedig, Baden bei Wien, 1935, εἰκ. 13.

<sup>4</sup> A. Muñoz, I codici greci miniati delle minori biblioteche di Roma, Firenze, 1905, πίν. 4. Ἐπίσης καὶ παρὰ K. Weitzmann, Die byzantinische Buchmalerei des 9. und 10. Jahrhunderts, Berlin, 1935, πίν. XII. 61.

Ἄλλὰ καὶ ἀπὸ ἀπόψεως εἰκονογραφικῆς ἡ ἀποκαλυφθεῖσα τοιχογραφία παρουσιάζει ἰδιαίτερον ἐνδιαφέρον. Πράγματι, εἰς αὐτὴν ἐκτὸς τῆς Θεοτόκου καὶ τῶν δύο ἀγγέλων εἰκονίζονται ἕξ μόνον ἀπόστολοι, τρεῖς ἕξ ἐκάστου μέρους, ἀντὶ τῶν δώδεκα. Διὰ τί παρελείφθησαν οἱ ἄλλοι ἕξ; Τοῦτο θὰ ἐννοήσωμεν, ἂν ἔχωμεν ὑπ' ὄψει τὴν ἐντὸς τοῦ ναοῦ θέσιν τοῦ προτύπου, τὸ ὁποῖον εἶχε πρὸ ὀφθαλμῶν ὁ ἐκτελέσας τὴν τοιχογραφίαν.

Εἶναι δηλαδὴ γνωστὸν ὅτι κατὰ τοὺς χρόνους τῶν Παλαιολόγων εἰς τοὺς σταυροειδεῖς μετὰ τροῦλλου ναοὺς ἡ Ἀνάληψις καταλαμβάνει ὀλόκληρον τὴν ἀνατολικὴν καμάραν, τὴν εὐρισκομένην ὑπεράνω τοῦ Ἱεροῦ. Εἰς τὴν περίπτωσιν αὐτὴν εἰς τὸ ἥμισυ τῆς καμάρας εἰκονίζονται ἡ Θεοτόκος μετὰ τῶν δύο ἢ καὶ τοῦ ἐνὸς μόνον ἀγγέλου, καθὼς καὶ ἕξ ἀπόστολοι, εἰς δὲ τὸ ἕτερον ἥμισυ οἱ ὑπόλοιποι ἕξ ἀπόστολοι μὲ ἓνα ἄγγελον συνήθως εἰς τὸ μέσον, ἐνῶ τὴν κορυφὴν τῆς καμάρας κατέχει ἡ εἰκὼν τοῦ ἀναλαμβανομένου Ἰησοῦ.<sup>1</sup> Ὁ ἐκτελέσας λοιπὸν τὴν τοιχογραφίαν τῶν Ταξιαρχῶν εἶναι φανερὸν ὅτι ἀντέγραψε τὸ ἥμισυ μόνον μιᾶς τοιαύτης συνθέσεως, ἀπλουμένης ἐφ' ὀλοκλήρου τῆς καμάρας τοῦ σταυροειδοῦς ναοῦ, τὸν ὁποῖον εἶχεν ὡς ὑπόδειγμα. Τὸ τμήμα δέ, τὸ ὁποῖον ἀντέγραψε, θὰ παρουσίαζε μορφὴν λίαν ἀνάλογον πρὸς τὸ ἥμισυ τῆς καμάρας εἰς τὴν Περιβλεπτον τοῦ Μυστραῖ.<sup>2</sup> Οὕτω μόνον εἶναι δυνατὸν νὰ ἐξηγηθῇ ἡ ἀπουσία τῶν ὑπολοίπων ἕξ ἀποστόλων ἀπὸ τὴν σύνθεσιν τῶν Ταξιαρχῶν, ἡ ὁποία ἀπὸ τῆς ἀπόψεως ταύτης εἶναι, καθ' ὅσον τοῦλάχιστον γνωρίζω, μοναδική.

Ἡ Π ε ν τ η κ ο σ τ ή. (Πίν. εἰκ. 2). Τὸ μεσαῖον μέρος τῆς συνθέσεως εἶναι κατεστραμμένον, ἕως ἀπὸ μεταγενέστερον τουρκικῶν χρόνων ἀνοιγμα, φραχθὲν κατόπιν. Σφύζονται σήμερον ὀκτὼ ἐν συνόλῳ ἀπόστολοι, τέσσαρες ἕξ ἐκάστου μέρους. Οὗτοι κἀθιναὶ ἐπὶ θρανίου, παραλλήλου πρὸς τὰς συγκλινούσας πλευρὰς τοῦ ἀετώματος. Κατεστράφησαν συνεπῶς λόγῳ τοῦ ἀνοιγματος τέσσαρες ἀπόστολοι ἐκ τοῦ ἄνω μέρους, μετὰ τῶν ὁποίων καὶ οἱ δύο κορυφαῖοι, Πέτρος καὶ Παῦλος, πιθανώτατα δὲ καὶ αἱ Φυλαὶ καὶ αἱ Γλῶσσαι, οἱ δὲ μίλοι δηλαδὴ τῶν ἀνθρώπων, οἱ συνήθως εἰκονιζόμενοι εἰς τὸ μέσον τοῦ κάτω μέρους καὶ ἀντικαθιστάμενοι συχνὰ ἀπὸ τὴν προσωποποίησιν τοῦ Κόσμου, κρατοῦντος τοὺς δώδεκα κλήρους.<sup>3</sup> Ἡ τριγωνικὴ διάταξις τῶν ἀποστόλων, τὴν ὁποίαν ἐδῶ ἐπέβαλε τὸ σχῆμα τοῦ ἀετώματος

<sup>1</sup> Βλ. προχείρως M i l l e t, Mistra, πίν. 109. 1 (Περίβλεπτος), 138. 1 (Παντάνασσα). A. G r a b a r, L' église de Boïana, Sofia, 1924, πίν XIV a, IV b καὶ σ. 39 κ. ἕξ. Ρόδος: Ἀρχεῖον Βυζαντινῶν Μνημείων τῆς Ἑλλάδος, 6, 1948, σ. 129 εἰκ. 109, σ. 130 εἰκ. 110. Π ε λ ε κ α ν ἰ δ ο υ, Καστοριά, πίν. 108 β, 109 α (Κουμπελίδικη).

<sup>2</sup> M i l l e t, Mistra, πίν. 109. 1.

<sup>3</sup> Πρβ. Δ ι ο ν υ σ ῖ ο υ ἐ κ Φ ο υ ρ ν ᾱ, Ἑρμηνεῖα τῆς ζωγραφικῆς τέχνης, ἐκδ. Α. Παπαδοπούλου—Κεραμέως, Πετρούπολις, 1909, σ. 113 § 111.



ἀντὶ τῆς συνήθους ἡμικυκλικῆς,<sup>1</sup> εἶναι ἀρκούντως σπανία. Ἰδέαν πάντως τῆς ὄλης συνθέσεως εἰς τοὺς Ταξίαρχας, ὅπως περίπου θὰ εἶχεν αὐτῇ, ὅταν ἦτο πλήρης, μᾶς δίδει ἡ μικρογραφία τοῦ ὑπ' ἀριθμὸν 3 Εὐαγγελίου τοῦ Πατριαρχείου Κωνσταντινουπόλεως, ἀνήκοντος εἰς τὸν 12ον πιθανῶς αἰ.<sup>2</sup> Ταύτης σχεδιάσμα παραθέτομεν ἐνταῦθα (εἰκ. 3).



Εἰκ. 3. Ἡ Πεντηκοστή. Μικρογραφία τοῦ ὑπ' ἀριθ. 3 Εὐαγγελίου τοῦ Οἴκου. Πατριαρχείου Κωνσταντινουπόλεως.

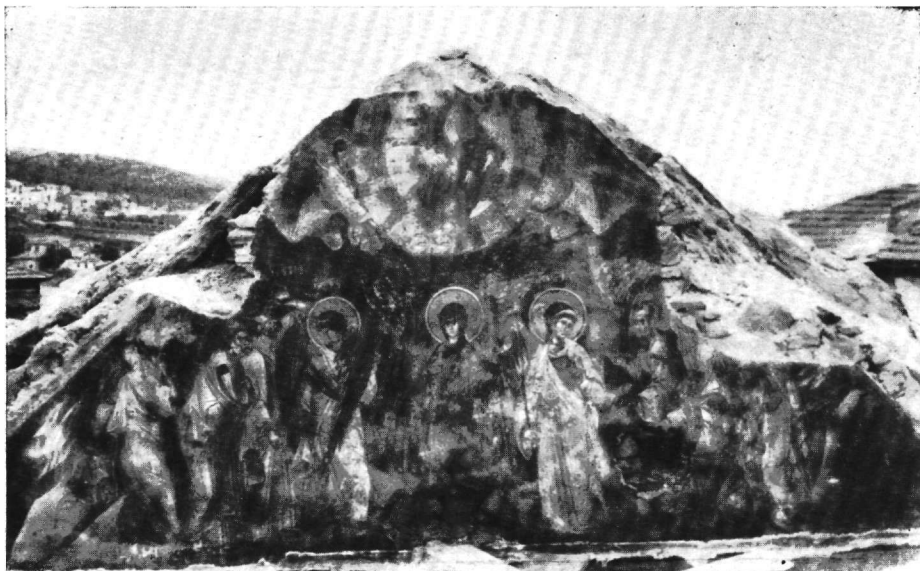
Αἱ ἀποκαλυφθεῖσαι εἰς τοὺς Ταξίαρχας δύο τοιχογραφίαι<sup>3</sup> δὲν εἶναι βεβαίως ἔργα οὔτε ἐξαιρετικῆς τέχνης οὔτε πρωτότυπα. Ἀπέχουν πολὺ κατὰ τὴν ποιότητα ἀπὸ τὰς τοιχογραφίας τοῦ πρώτου ἡμίσεως τοῦ 14ου αἰ., τὰς σφραζόμενας εἰς τὰς ἐκκλησίας τῆς Θεσσαλονίκης (Παρεκκλήσιον Ἁγίου Εὐθυμίου εἰς τὴν βασιλικὴν τοῦ Ἁγίου Δημητρίου, Ἁγιοὶ Ἀπόστολοι, Ἁγιος Νικόλαος Ὁρφανός). Ἡ ἐκτέλεσις των εἶναι ἀμελής καὶ τὰ χρώματά

<sup>1</sup> Πρβ. π.χ. τὴν τοιχογραφίαν τῆς Περιβλέπτου εἰς τὸν Μυστρᾶν: M i l l e t, Mistra, πίν. 121. 2.

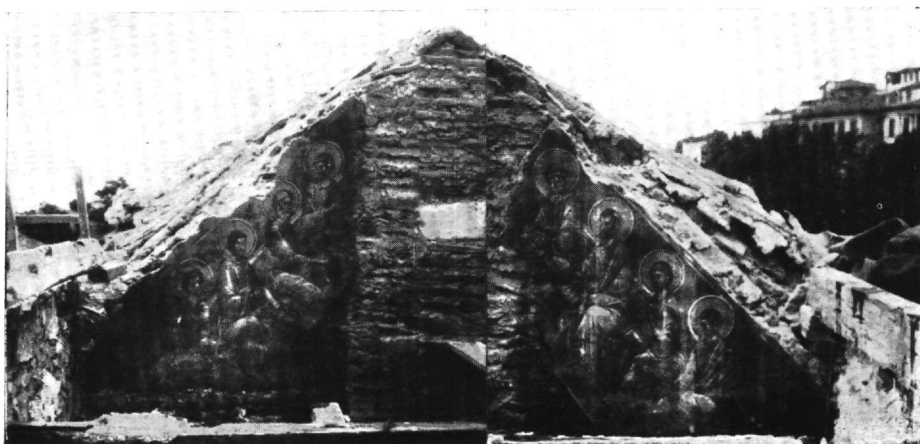
<sup>2</sup> Γ. Σ ω τ η ρ ί ο υ, Κεμήλια τοῦ Οἴκουμενικοῦ Πατριαρχείου, Ἀθήναι, 1938, πίν. 55 β.

<sup>3</sup> Περὶ τῶν δύο μεμονωμένων μορφῶν ἁγίων, τῶν σφραζομένων εἰς τὸ πάχος τῆς τοξωτῆς θύρας, διὰ τῆς ὁποίας συγκοινωνεῖ ἡ ἄψις μὲ τὸ πρὸς βορρᾶν διαμέρισμα, δηλαδὴ τὴν Πρόθεσην, δὲν κάμνω λόγον, διότι αὗται εἶναι λίαν δυσδιάκριτοι, λόγῳ τῆς αἰθάλης καὶ τοῦ κονιορτοῦ ποὺ τὰς καλύπτουν.

ΤΟΙΧΟΓΡΑΦΙΑΙ ΝΑΟΥ ΤΑΞΙΑΡΧΩΝ ΘΕΣΣΑΛΟΝΙΚΗΣ



Είχ. 1. Ἀνατολικὸν ἀέτωμα. Ἡ Ἀνάληψις τοῦ Χριστοῦ



Είχ. 2. Δυτικὸν ἀέτωμα. Ἡ Πεντηκοστὴ



των ἄτονα. Αὐταὶ πλησιάζουν περισσότερο πρὸς τὰς τοιχογραφίας, τὰς ἀποκαλυφθείσας εἰς τὸν νάρθηκα τοῦ Προφήτου Ἡλιοῦ. Πρὸς ταύτας παρουσιάζουν ὁμοιότητα καὶ ὡς πρὸς τὴν δυσχέρειαν καὶ τὴν ἀδεξιότητα τῆς προσαρμογῆς τῆς ἐξ ἄλλου μνημείου ἀντιγραφείσης σκηνῆς εἰς τὸν χῶρον, τὸν ὁποῖον ἔπρεπε νὰ διακοσμήσουν. Τῆς ἀδεξιότητος ταύτης παράδειγμα εἶναι ἡ Ἀνάληψις, ὅπου, ὡς εἶδομεν, ὁ ζωγράφος, μὴ δυνάμενος νὰ συμπτύξῃ εἰς τὸν τριγωνικὸν χῶρον τοῦ ἀετώματος καὶ τοὺς δώδεκα ἀποστόλους, ὅπως παλαιότερον εἶχεν ἐπιτύχει τοῦτο ὁ ζωγραφήσας τὴν Ἀνάληψιν εἰς τὸ τεταρτοσφαίριον τῆς ἀψίδος τοῦ Ἀγίου Γεωργίου,<sup>1</sup> παρέλειψε τοὺς ἔξ.

Αἱ γενικώτεραι αὐταὶ παρατηρήσεις, καθὼς καὶ ἄλλαι περισσότερον λεπτομερειακαί, τὰς ὁποίας παραλείπω, δύνανται νὰ μᾶς πείσουν ὅτι αἱ ἀποκαλυφθεῖσαι τοιχογραφίαι ἀνήκουν εἰς τὸ δεύτερον ἥμισυ ἢ καὶ εἰς τὸ τελευταῖον τέταρτον τοῦ 14<sup>ου</sup> αἰ., ὅποτε ἡ μεγάλη δημιουργικὴ ἀκμὴ τῆς ζωγραφικῆς τῶν Παλαιολόγων εἶχε πλέον ἐξαντληθῆ καὶ οἱ τεχνῖται ἐμιμοῦντο τὰ παλαιότερα ἔργα παρανοοῦντες πολλάκις αὐτά.

Εἶναι λίαν πιθανὸν ὅτι αἱ τοιχογραφίαι αὐταὶ κατεσκευάσθησαν συγχρόνως μὲ τὴν οἰκοδομὴν τοῦ ναοῦ τῶν Ταξιαρχῶν, ὅποτε καθίσταται δυνατὴ καὶ ἡ κάπως ἀκριβεστέρα τοποθέτησις τοῦ μνημείου ἐντὸς τοῦ 14<sup>ου</sup> αἰ., εἰς τὸν ὁποῖον ἐπὶ τῇ βάσει ἄλλων ἐνδείξεων εἶχομεν ἀναγάγει αὐτό.<sup>2</sup>

Α. ΕΥΓΓΟΠΟΥΛΟΣ

<sup>1</sup> Βλ. Ἀ. Εὐγγόπουλον εἰς τὴν Ἀρχαιολογικὴν Ἐφημερίδα 1938, σ. 33, εἰκ. 1.

<sup>2</sup> Α. Εὐγγόπουλου, Τέσσαρες μικροὶ ναοὶ τῆς Θεσσαλονίκης, 20.