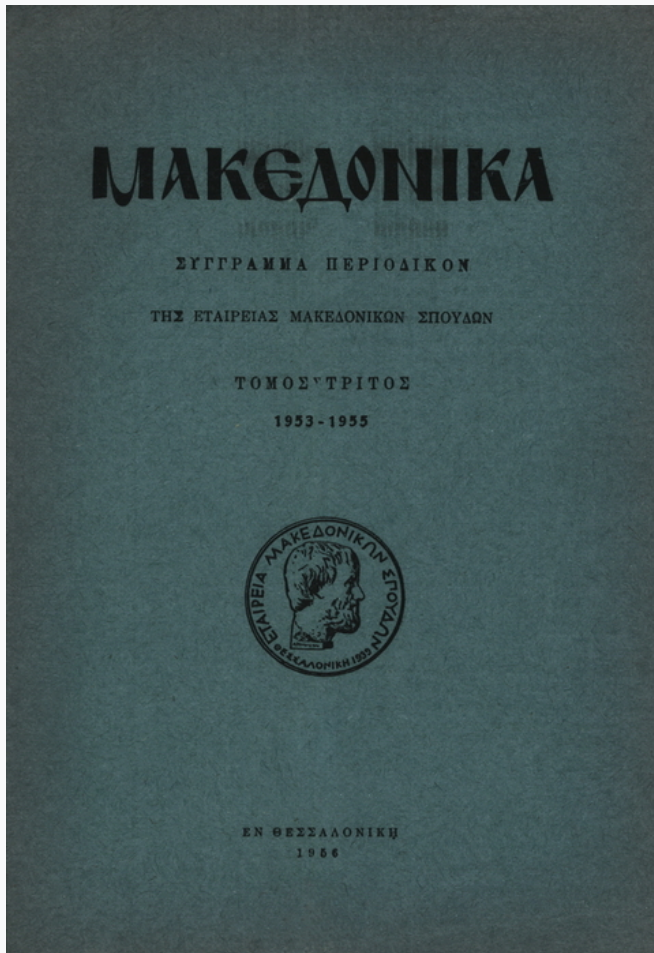


Μακεδονικά

Τόμ. 3 (1956)



Κισσός

Γ. Μπακαλάκης

doi: [10.12681/makedonika.1108](https://doi.org/10.12681/makedonika.1108)

Copyright © 2015, Γ. Μπακαλάκης



Άδεια χρήσης [Creative Commons Attribution-NonCommercial-ShareAlike 4.0](https://creativecommons.org/licenses/by-nc-sa/4.0/).

Βιβλιογραφική αναφορά:

Μπακαλάκης Γ. (1956). Κισσός. *Μακεδονικά*, 3, 353-362. <https://doi.org/10.12681/makedonika.1108>

Κ Ι Σ Σ Ο Σ

Ἐπάνω στὸ μικρὸ πάτωμα τῆς κορφῆς τοῦ Χορτιάτη σκάψανε γιὰ πρώτη φορὰ τὸ 1917 Γάλλοι στρατιωτικοὶ καὶ τὸ καλοκαίρι τοῦ 1918 δύο Ἄγγλοι, οἱ W. Cooksey καὶ A. M. Woodward, ἐπισκεφτήκανε τὶς μισογεμισμένες μὲ χώματα τάφρους καὶ δημοσιεύσανε στὸ BSA 23 (1918 - 19) 57 κέ. μιὰ σχετικὴ ἔκθεση. Ἀπὸ τὸ 1945 κι ἐδῶθε ἀνέβηκα πολλές φορὲς στὴν κορφὴ τοῦ βουνοῦ κι ἐπιβεβαίωσα μερικὲς ἀπὸ τὶς παρατηρήσεις πὸν κάμανε οἱ δυὸ ξένοι, ὅπως λ.χ. τὸ δούλεμα τοῦ φυσικοῦ βράχου κατὰ τὰ βδ τῆς κορφῆς (εἰκ. 1 Γ), τὴν ὑπόγεια κυψελωτὴ κατασκευή, ἴσως ἀρχικὰ μεσαιωνικὴ στέγνα (εἰκ. 1 Σ), μιὰ μικρὴ καμάρα (εἰκ. 1 Κ), καὶ τὴν πυργοειδῆ ἔξοχή τοῦ τείχους (εἰκ. 1 Φ). Γιὰ τὰ κινητὰ εὐρήματα τῆς ἀνασκαφῆς δὲ γνωρίζουμε τίποτε. Στὴν ἔκθεση ἀναφέρεται ἓνας σωρὸς ἀπὸ ὄστρακα κατὰ τὸ μέσο τοῦ πλατώματος κι ἓνα λίθινο ἐργαλεῖο.

Τὴ δημοσίευση τῶν παρατηρήσεών μου ἀνέβαλλα ἐλπίζοντας μιὰ μέρα νὰ σκάψω, ὅσπου τὸ περασμένο καλοκαίρι ἄρχισε ἡ κατασκευὴ τοῦ νέου δρόμου, πὸν φτάνει ὡς τὴν κορφὴ τοῦ βουνοῦ καὶ καταλήγει στὸ ἴδιο περίπου σημεῖο, ὅπου κι ἡ ἀρχαία ἄνοδος. Συνάμα μὲ τὴ διάνοιξη τοῦ δρόμου ἔγιναν μεγάλες ἐσκαφὲς σὲ δύο σημεῖα (εἰκ. 1δ καὶ Β), οἱ ὁποῖες αὐξήσανε τὰ λίγα ὡς τότε κινητὰ εὐρήματά μας, καταστρέψανε ὁμως τὸ καλύτερα ὡς τότε σωζόμενο κομμάτι τοῦ περιβόλου.¹

Στὴν ἀγγλικὴ ἔκθεση δὲ φαίνεται νὰ ἀναγνωρίστηκε ὁ ἀρχαῖος περίβολος, πὸν ἀκολουθεῖ τὸ φρύδι τῆς κορφῆς καὶ πὸν ἡ κάτοψή του, ὅπως συμπληρώθηκε φυσικὰ (εἰκ. 1), μοιάζει μ' ἓνα πελώριο πέλημα. Τὸ μῆκος του εἶναι περίπου 250 μ. καὶ τὸ μικρότερο πλάτος του περίπου 40 μ. Ἡ δυτικὴ πλευρὰ τοῦ περιβόλου ἔχει σήμερα τελείως καταστραφῆ. Ἡ ὑπαρξὴ της κατὰ τὰ γράμματα κ κ (εἰκ. 1) βεβαιώνεται ἀπὸ ἓνα μονάχα κομμάτι στὸ σημεῖο κ1 κι ἀπὸ τὸ δομικὸ ὕλικὸ τοῦ τείχους, πὸν κύλησε κάτω στὶς πλαγιὲς τῆς κορφῆς. Πολλοὶ ἀπὸ τοὺς γκρεμισμένους δόμους σκεπαστήκανε σή-

¹ Ὁφείλω κι ἐδῶ θερμὰ νὰ εὐχαριστήσω τὸ φίλο συνάδελφο κ. Ν. Παπαχατζῆ, πὸν ἐνίσχυσε τὶς παρατηρήσεις μου. Δικὲς του εἶναι κι οἱ φωτογραφίες τοῦ πίν. 1. Τὸν πολιτικὸ μηχανικὸ κ. Δημ. Ντελάλη, πὸν αὐξήσε σημαντικὰ τὸν ἀριθμὸ τῶν τυχαίων εὐρημάτων μου μ' ὅσα μπόρεσε νὰ περισυλλέξη κατὰ τὶς ἐσκαφὲς καὶ τὰ πρόσφερε στὴ συλλογὴ τοῦ Σπουδαστηρίου τῆς ἱστορίας τῆς ἀρχαίας Τέχνης τοῦ Πανεπιστημίου μας.

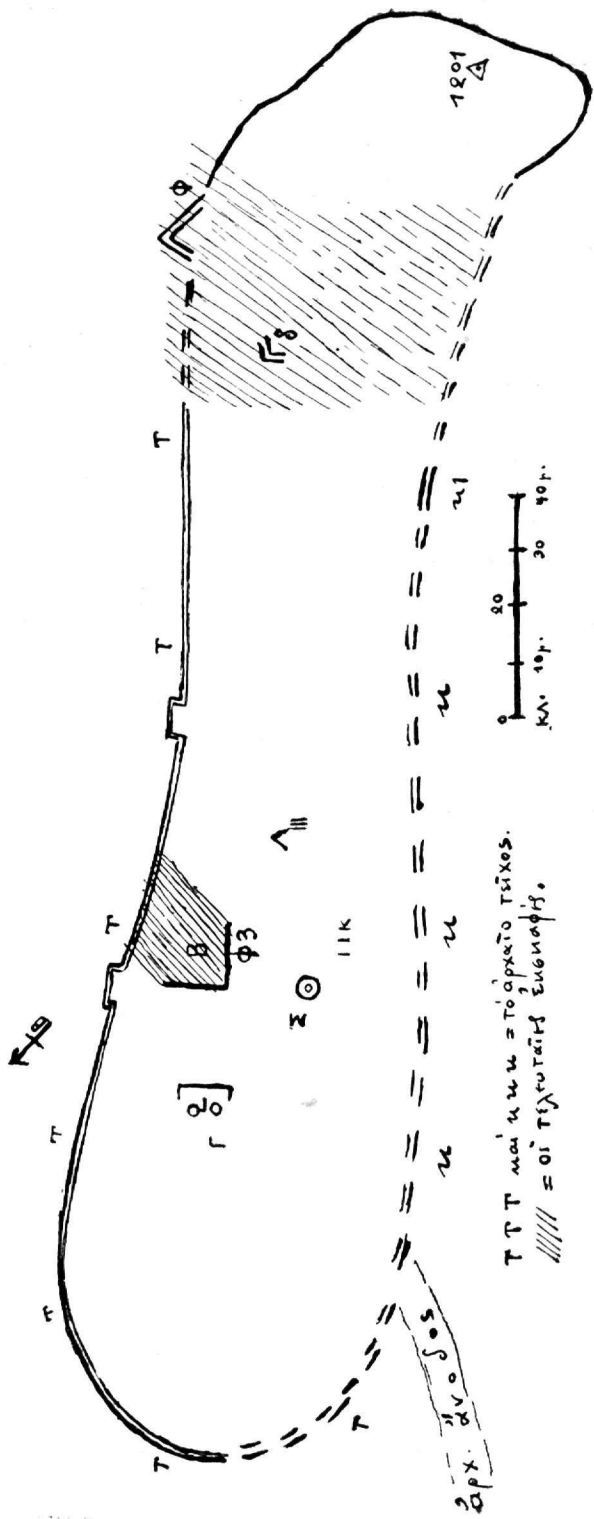
μερα από τὰ χρώματα τῶν ἐσκαφῶν. Ἡ ἀνατολική του πλευρὰ σώζεται σ' ὅλη τὴ διαδρομὴ της (εἰκ. 1 ΤΤ), σὲ πολλὰ σημεῖα σύρριζα μὲ τὸ ἔδαφος, σ' ἄλλα πάλι ἴσαμε τρεῖς ἀλλεπάλληλους δόμους. Οἱ δύο τετράπλευροι πύργοι εἶναι τοποθετημένοι στὸ σχέδιο μὲ τὸ μάτι.

Τὸ καλύτερα σωζόμενο ὡς τις τελευταῖες, ὅπως εἴπαμε, ἐσκαφές μέρος τοῦ τείχους βρισκότανε στὸ σημεῖο Φ (εἰκ. 1), ἀπὸ ὅπου καὶ φωτογραφήθηκε (πίν. 1, α - β). Ἡ μικρότερη πλευρὰ τῆς τριγωνικῆς αὐτῆς ἔξοχῆς εἶχε μῆκος 6 μ., ἢ μεγαλύτερη 12 μ. Τὸ πάχος τοῦ τείχους ἦταν περίπου 2 μ. καὶ ἀπὸ τὸ ὕψος του σωζότανε ἄλλα τόσα. Τὸ τεῖχος φαίνεται πὼς ὕστερα ἀπὸ τὴν πυργοειδῆ τούτη ἔξοχὴ ἔσβηνε ἐπάνω στὸ πιὸ ἀπότομο φρύδι τοῦ βράχου. Ἐνα μέρος ἀπὸ τὸ δομικὸ του ὑλικὸ βγήκε ἀπὸ τὸν ἴδιο τὸ βράχο τῆς κορφῆς (γενεύσιος - σαθρὸς γρανίτης). Τὸ ἄλλο, ἕνα εἶδος ἀσβεστόλιθου, ποὺ ἔχει κάπου κάπου καὶ φλέβες ἀπὸ παρακατιανὸ μάρμαρο, προέρχεται ἀπὸ τὸ λατομεῖο, ποὺ εἶναι στὰ βδ τῆς κορφῆς, ἀπὸ ὅπου καὶ σήμερα ἀκόμη βγάζουν πέτρα. Πελεκήθηκε μονάχα ἡ «κοίτη» τῶν δόμων. Μέσο ὕψος τους 0,30 - 0,40 μ. Τὸ μῆκος τους εἶναι διαφορετικὸ φτάνει ὡς τὸ 1 μέτρο.

Λίγο πιὸ μέσα ἀπὸ τὸ σημεῖο αὐτὸ τοῦ περιβόλου βρέθηκε μιὰ δεξιμενὴ σκαλισμένη στὸ βράχο (εἰκ. 1δ). Εἶχε ὕψος 2 μ., πλάτος 1,50, κι ἡ ὀροφή της ἦταν καμαρωτή. Ὑστερα ἀπὸ τρεῖς περίπου μέτρα ἔστριβε πρὸς τὰ δεξιὰ σὲ ὀρθὴ σχεδὸν γωνία.

Μέσα στὸ χῶρο ποὺ κλείνει ὁ περίβολος καὶ κυρίως κατὰ τὸ χαμηλότερο κεντρικὸ μέρος του ἔβλεπε κανεὶς πρὶν ἀπὸ τις τελευταῖες καταστροφές πολλοὺς τοίχους, ποὺ ἀνῆκαν σὲ ἀπλές οἰκοδομές. Ἦταν καμωμένοι ἀπὸ ἀπλές, πλακωτὲς πέτρες, κάπως ξεχοντρομημένες. Ἐνας δυὸ εἶχαν «ὄλμους», ἦταν δηλ. κατώφλια. Στις τομὲς τῶν τελευταίων ἐσκαφῶν φάνηκε πὼς οἱ τοῖχοι αὐτοὶ φτάνουν πολλές φορές ὡς τὸ 1 μ. σὲ ὕψος. Στὸ ἴδιο περίπου ὕψος τῆς ἐπίχωσης εἶχαμε ἕνα παχὺ στρώμα μὲ πολλὰ συντρίμια ἀπὸ κοινές κεραμίδες στέγης. Μέσα στὴν ἐπίχωση — κατάμαυρο χῶμα — εἶχαμε πολλὰ ὄστρακα ἀπὸ χοντρὰ ἀγγεῖα κοινῆς χρήσης, ἀπὸ λιθάρια καὶ δέξυπυθμενους ἀμφορεῖς γιὰ κρασί καὶ ἀπὸ λεπτὰ ἀττικά μελαμβαφῆ ἀγγεῖα. Τὰ τελευταῖα ἀνεβάζουν τὴν ἡλικία τοῦ περιβόλου ὡς τὸ β' μισὸ τοῦ τετάρτου π. Χ. αἰώνα.

Τὰ βυζαντινὰ κτίσματα, ποὺ ἔκλινε κάποτε ὁ παλαιότερος περίβολος, ἐντοπίζονται μὲ τις τελευταῖες ἐσκαφές γύρω στὸ σημ. Β (εἰκ. 1). Ἀπὸ τὰ ὑπολείμματα (πίν. 2, α) δὲ μπορούμε νὰ καταλάβουμε γιὰ τί εἶδους κτήρια πρόκειται. Ἀσφαλῶς θὰ ὑπῆρχε ἐκεῖ ἐπάνω κάποιον ἐξωκλήσι. Στὸ γειτονικὸ σημεῖο Λ (εἰκ. 1) ἔχουμε δυὸ λαξευτὰ στὸ βράχο «σκαλοπάτια», ἴσως ἀρχικὰ θεμέλια ἀρχαίου κτηρίου. Οἱ Χορτιατηνοὶ διατηροῦν τὴν παράδοση πὼς στὰ σκαλοπάτια ταῦτα γονάτισε ὁ Χριστός. Ἡ παράδοση αὐτὴ μᾶς λέγει ἴσως ἔμμεσα ὅτι τὸ χαμένο προσκύνημα μπορεῖ νὰ ἦταν ἀφιερωμένο στὴ



Εἰκ. 1. Κάτοψη τοῦ περιβόλου στὴν κορυφὴ τοῦ Χορτιάτη

μνήμη τῆς Ἀνάληψης ἢ Μεταμόρφωσης τοῦ Σωτῆρος καὶ ἀπὸ ἐκεῖνο θὰ δόθηκε στὴν κορφή τὸ ὄνομα Χριστός.¹

* *

Ἀπὸ τὰ κινητὰ εὐρήματα τῆς συλλογῆς τοῦ Σπουδαστηρίου μας, ποὺ προέρχονται ἀπὸ τὸ χῶρο ποὺ κλείνει ὁ περίβολος, παραθέτω τὰ ἐξῆς χαρακτηριστικά.

1. Κεντρικὸ μέρος ἀπὸ μελαμβραφῆς ἀττικὸ πινάκιο, μὲ πιεστὰ ἀνθέμια (πίν. 2.β,1). Διάμετρος τοῦ δακτυλιδιοῦ τῆς βάσης 7 ἐκ. Πρβ. τὸ λίγο παλαιότερο καὶ καλύτερο ἀπὸ τὸ δικό μας ὄστρακο πινάκιο στὸ Oxford (CV 2 [GB 9] πίν. 62,8 [1928.39] καὶ 65,18) ἀπὸ τὸ τέλος τοῦ πέμπτου π.Χ. αἰ. καὶ τὸ ὀλυνθιακὸ (Εἰσκαν. at Olynthus XIII, πίν. 83.773A) ἀπὸ τὶς ἀρχὲς τοῦ τετάρτου αἰ. Σύγχρονα μὲ τὸ δικό μας εἶναι τὰ κομμάτια ἀπὸ τὴν Αἴγινα (F u r t w ä n g l e r, Aegina σ. 463 εἰκ. 393 ἀριθ. 341) καὶ τὰ ὀλυνθιακὰ (ἔ. ἀ. πίν. 186,501,507,518. πίν. 223,757 - 883), ἀπὸ τὸ δεύτερο τέταρτο τοῦ αἰ. Λίγο νεώτερα ἀκόμη εἶναι τὰ πινάκια ἀπὸ τὴν Κοζάνη (ΠΑΕ 1934, 88 ἀριθ. 27 εἰκ. 13β).

2. Μεγάλο μέρος ἀττικοῦ μελαμβραφοῦς ὀμφαλωτοῦ πινάκιου (πίν. 2.β,2). Λίγο παλαιότερα εἶναι τὰ ὀλυνθιακὰ (ἔ. ἀ. πίν. 94,27 καὶ 29) ἀπὸ τὸ πρῶτο τέταρτο τοῦ αἰ. Ἀπὸ τὸ δεύτερο τέταρτο εἶναι τὰ ὀλυνθιακὰ παραδείγματα (ἔ. ἀ. V, 1044 πίν. 221,903. Πρβ. καὶ τὸ λίγο νεώτερο ἀπὸ τὴν Κοζάνη, ΠΑΕ ἔ. ἀ. ἀριθ. 25 εἰκ. 11 καὶ 12).

3 - 4. Κέντρο καὶ χεῖλος ἀπὸ δυὸ διαφορετικὰ πινάκια, σύγχρονα μὲ τὰ 1 - 2, ἀλλὰ ἀκόσμητα (πίν. 2.β,3 - 4).

5. Μέρος ἀπὸ μιὰ μικρὴ ἀττικὴ μελαμβραφῆ φιάλη (πίν. 2.β,5). Διάμετρος ± 7 ἐκ., ὕψος 4 ἐκ. Ὅμοιες CV Pologne 3, πίν. 100,4,105,5.107,7. καὶ CV Sévres (F 13) III L, πίν. 23,17 - 18.22 - 23. Εἰσκαν. at Olynthus XIII πίν. 224,785 - 786 καὶ ἄλλα παραδείγματα ἀπὸ τὸ πρῶτο μισὸ τοῦ τετάρτου π.Χ. αἰ. Πρβ. καὶ ΠΑΕ ἔ. ἀ. ἀριθ. 27 εἰκ. 13α.

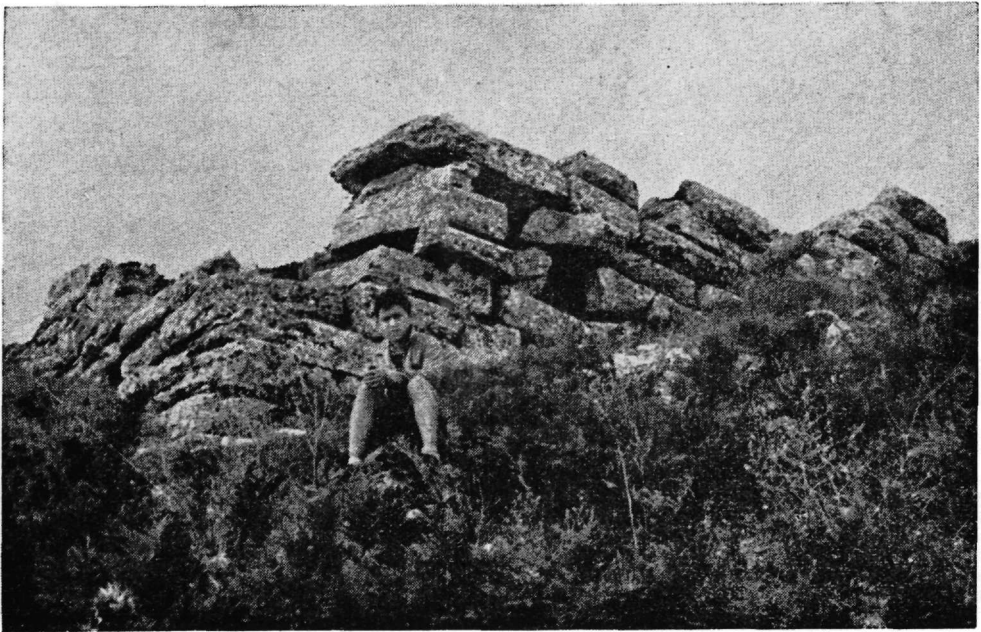
6 - 7. Βάσεις καὶ μέρος τοιχωμάτων ἀπὸ ἀττικοὺς μελαμβραφεῖς κανθάρους (πίν. 2.γ,1 - 2). Πρβ. ὁμοίους ὀλυνθιακοῦς; (ἔ. ἀ. V, πίν. 184,505 κέ. XIII, πίν. 82,509,510 A.516A) ἀπὸ τὸ δεύτερο τέταρτο τοῦ τετάρτου π.Χ. αἰ.

8. Βάσεις ἀπὸ ὀξυπύθμενους ἀμφορεῖς, ὅπως ἢ εἰκονιζόμενη στὸν πίν. 2.β,8.

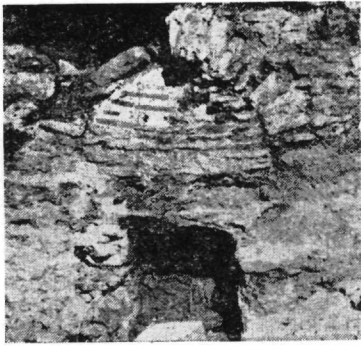
¹ Στὸ BCH 40 (1916) 267 καὶ BSA 23 (1918 - 19) 55 καὶ 57 τὸ ὄνομα τῆς κορφῆς γράφεται ὡς «Kotos» καὶ θὰ πρέπει νὰ τονίζεται φυσικὰ στὴ λήγουσα. Τὸ ἀφτί τῶν ξένων πῆρε ἔτσι τὸ νεοελληνικὸ τοπωνύμιο μὲ τὸ χρῶμα τοῦ τοπικοῦ ἰδιώματος, Ἐτός=Χριστός. Ὁ συμπολίτης κ. Ν. Γ. Πεντζίκης εἶχε τὴν καλωσύνη νὰ με πληροφορήσῃ γιὰ τὸ ὄνομα τῆς κορφῆς, πολὺ πρὶν ἀκούσω τοὺς χωριανοὺς νὰ τὸ προφέρουν καὶ νὰ τὸ ἐρμηνεύουν.



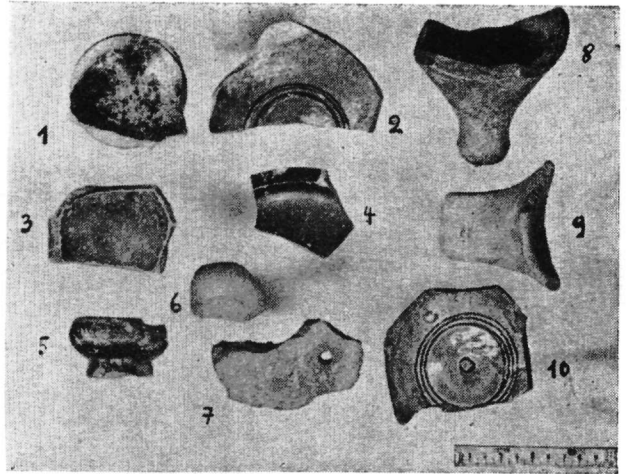
α) Ἡ μικρότερη πλευρά τῆς τριγωνικῆς ἐξοχῆς τοῦ περιβόλου στό σημ. Φ τῆς εἰκ. 1



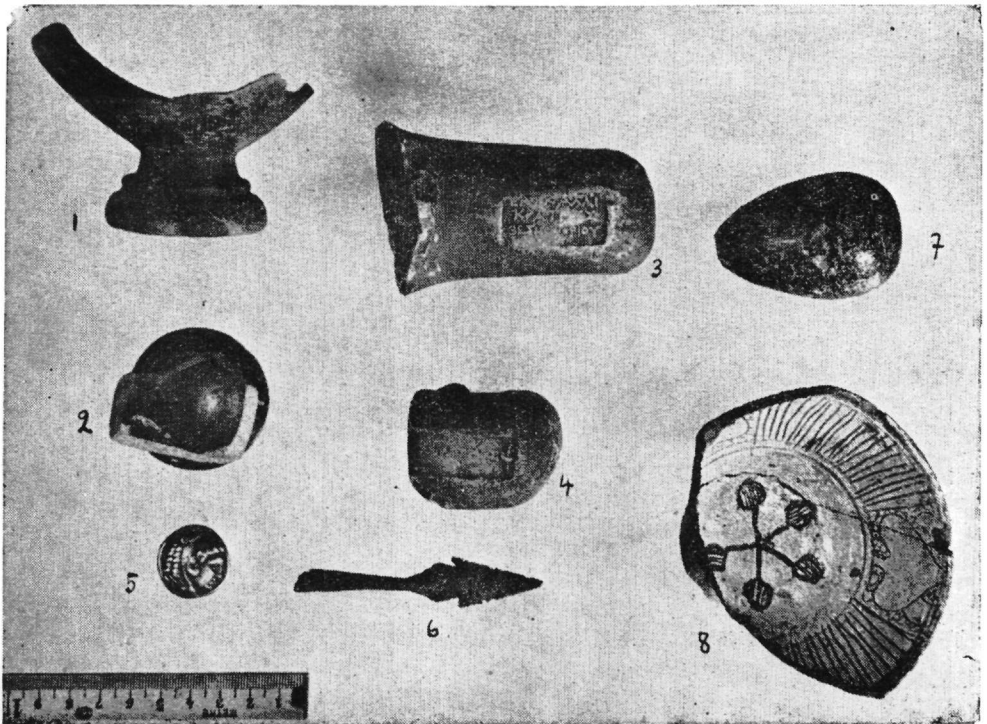
β) Καί οἱ δύο πλευρῆς τῆς τριγωνικῆς ἐξοχῆς τοῦ περιβόλου στό σημ. Φ τῆς εἰκ. 1



α) Ὑπολείμματα βυζαντινοῦ κτηρίου στὸ σημ. Β τῆς εἰκ. 1



β) Ὀστρακα ἀπὸ τὸν περίβολο στὴν κορυφὴ τοῦ Χορτιάτη



γ) Ὀστρακα καὶ ἄλλα εὐρήματα ἀπὸ τὸν περίβολο στὴν κορυφὴ τοῦ Χορτιάτη

9 - 11. Τρεις λαβές από δμοιους άμφορείς με σφραγίσματα (πίν. 2.γ, 3 - 4 και 2.β,9). Διαστάσεις του πρώτου ροδίτικου σφραγίσματος 0,035 μ. × 0,017 μ. Έπιγραφή: ΕΠΙΚΑΛΛΙ | ΚΡΑΤΕΥΣ | ΘΕΣΜΟΦΟΡΙΟΥ. Για τον επώνυμο *Καλλικράτης*, βλ. *Hesperia* 22 (1953) 116 κέ. Πρβ. ροδίτικο σφράγισμα σε άμφορέα από την αγορά των Αθηνών με το όνομα του μηνός ΚΑΡΝΕΙΟΥ (*Hesperia Suppl.* VIII, 187,4 - 5 και πίν. 19,5.20, 4 - 5. Έκεί αναφέρεται και σφράγισμα στο Μουσείο της Δαμασκού με τη γενική *θεσμοφορίου*). Τέλος του τρίτου π.Χ. αιώνα. Διαστάσεις του δευτέρου επίσης ροδίτικου σφραγίσματος 0,035 μ. × 0,014 μ. Έπιγραφή: ΣΩ-ΚΡΑΤΕΥΣ. Άκολουθεί δάδα ανάγλυφη. (*Hesperia* 3 [1934] 227). Ίδια εποχή με το προηγούμενο.¹ Το τρίτο σφράγισμα άποτελείται από ένα μονάχα γράμμα Π ή Λ. Πολύ νωρίς συναντούμε και λατινικά όνόματα σε άναμφισβήτητα έλληνικά κεραμικά έργαστήρια. Δεύτερος π.Χ. αί.²

12. Ώστρακο από άβαφο λυχνάρι (βάση και τοιχώματα, πίν. 2.β,6).

13. Χοντρό τρυπημένο όστρακο από πιθάρι, που έσπασε και συγκολληθήκη στην άρχαιότητα, για να χρησιμοποιηθῆ πιά για την άποθήκευση δημητριακών κ.ά. (πίν. 2.β,7).

14. Άργυρο τετράδραχμο, λίγο τριμμένο (πίν. 2.γ,5). Διάμετρος 0,025 μ. Α. Κεφαλή Ηρακλέους - Άλεξάνδρου (Μεγάλου) με σχηματοποιημένη τη χαιτή του λεονταριού. Β. Δίας Όλύμπιος ένθρονος με τον άετο στο δεξί, το σκήπτρο στο άριστερό. Έπιγραφή: ΒΑΣΙΛΕΩΣ ΑΛΕΞΑΝΔΡΟΥ και μονόγραμμα $\frac{A}{\Omega}$. Πρβ. όμοια, που έξεδόθηκαν στην Άμφίπολη (*H. K a h n*, *Frühhellenistische Münzkunst*, Basel [1946] 11 κέ. AM 63 - 64 [1938 - 39] πίν. 1,1 - 4). Παρά τη σκληρότητα της μορφῆς του Άλεξάνδρου και των λεπτομερειών της λεοντῆς, που όφείλεται στην έπαρχιακή έκδοση, έχουμε ακόμη κάτι από τον κλασσικό κόσμο, έπομένως προηγείται από τις εκδόσεις, που έγιναν στην Άλεξάνδρεια γύρω στα 325 π.Χ. (πρβ. *K a h n*, έ.ά. εικ. 7).

15. Σιδερένια αϊχμή βέλους σφυρήλατη (πίν. 2.γ,6). Μήκος 0,085 μ., μέγιστο πλάτος 0,018 μ. Το ξύλινο σώμα του βέλους έμπαινε στο κώλωμα της αϊχμῆς, που η διάμετρός του είναι 0,088 μ. Βρέθηκαν κι άλλες δυό όμοιες, αλλά καταστράφηκαν. Δέ μοῦ ήταν δυνατο να τη χρονολογήσω, γιατί στις σχετικές μελέτες αναφέρονται σιδερένιες αϊχμές από τον έκτο κώλας π.Χ. αί. χωρίς να άπεικονίζονται (*E. B u l a n d a*, *Bogen u. Pfeil bei*

¹ Η δίσ Μ. Σαββατιανού, που είχε την καλοσύνη να με πληροφορήση για όμοια σφραγίσματα από την άθηναϊκή αγορά, «ύποπτεύεται πως θα μπορούσαν να είναι και τα δύο σφραγίσματα από τον ίδιο άμφορέα».

² Πρίν από τον πόλεμο κάποιος ξένος καθηγητής στο Κολλέγιο «Άνατόλια» βρήκε στην κορφή μιá λαβή με τη γενική ΘΑΣΙΩΝ. Όφείλω την πληροφορία στον πρόεδρο του Κολλεγίου κ. C. Compton.

den Völkern des Altertums, Abh. Arch. - Epigr. Seminars Univ. Wien. XV[1913] 107. DS IV, 999 λ. Sagitta).

16. Λίθινος τριπτήρας (;) σὲ σχῆμα ἀβγοῦ (πίν. 2.γ,7).

17 - 18. Δυὸ τεμάχια ἀπὸ βυζαντινὰ πινάκια (πίν. 2.β,10 καὶ 2.γ,8). Τὸ πρῶτο ἔχει κίτρινη ἐφυσάλωση, χαρακτηριστοὺς δακτυλίους καὶ ἴχνη τοῦ κεραμικοῦ τριποδίσκου. Τὸ ἄλλο ἔχει λευκὸ ἄλειμμα καὶ χαρακτὰ κοσμήματα. 14ος αἰ.

* * *

Στὴν ἀγγλικὴ ἔκθεση (BSA ἔ.ἀ. 57) ἡ στενόμακρη ἔκταση τοῦ πλατώματος συγκρίνεται μὲ ἄλλες τοποθεσίες, ἀτείχιστες κῶμες, γύρω στοὺς πρόποδες τοῦ Χορτιάτη. Νομίζω πὼς στὴν κορφὴ δὲν εἴχαμε πόλη ἢ καλύτερα ἀκρόπολη. Τότε σὲ τί ἄραγε νὰ χρησίμευε ὁ περίβολος;

Ἐνα φρούριο στὴν κορφὴ τοῦ Χορτιάτη σ' ὁποιαδήποτε ἐποχὴ θὰ εἶχε κάτω ἀπὸ τὸ μάτι του ὅλη σχεδὸν τὴ διαδρομὴ τοῦ παλαιότερου δρόμου, πὸν συνέπεσε ἀργότερα μὲ ἓνα τμήμα τῆς Ἑγνατίας ὁδοῦ¹ σημερινὴ διαδρομὴ Θεσσαλονίκης - Στρυμόνος. Παρακλάδι τοῦ δρόμου τούτου, στὴν ἀνάγκη νὰ συντομεύσουν τὴν ἀπόσταση, εἶναι ὁ αὐλώνας Ἀγίου Βασιλείου - Θεσσαλονίκης, εἴτε μέσον Ἀσβεστοχωριοῦ εἴτε μέσον Πανοράματος. Ἐποπτεύει ὄχι μονάχα τὴν πεδιάδα Λαγκαδᾶ - Ρεντίνας, ἀλλὰ καὶ ὀλόκληρο τὸ Θερμαϊκόν, καὶ κυρίως τὴ νότια πλευρὰ του, καὶ τὴν κοιλάδα τοῦ Ἀνθεμοῦντος. Ἐνα κάστρο ὅμως δύσκολα δικαιολογεῖται πιά στὸν τέταρτον π.Χ. αἰ. Ἀπ' τὴν ἄλλη πάλι μεριὰ ξέρουμε τόσο λίγο τὴν περιοχὴ καὶ δὲν ξέρουμε καθόλου τίς ξεχωριστὲς συνθηκῆς, πὸν μπορούσαν νὰ ἐπιβάλουν τὸ θεμέλιωμά του. Ἡ παρουσία πολλῶν δεξαμενῶν ἐνισχύει τὴν ἄποψη τούτη.¹ Μπορεῖ κανεὶς ἀκόμη νὰ σκεφτῆ ἓνα ἱερό. Ἀλλὰ ἓνα ὁσοδήποτε ἐπαρχιακὸ καὶ μικρὸ τοπικὸ ἱερὸ μέσα στὸν περίβολο θὰ ἄφηνε κάποιον ἴχνη ἀνάμεσα στὰ τόσα κοινῆς χρήσης ἀντικείμενα.

Ἡ χρονολόγησις τοῦ περιβόλου στὸ δεύτερο μισὸ τοῦ τετάρτου αἰ. εἶναι τέλος ἐνδεχόμενον νὰ σχετίζεται κάπως μὲ τὸ συνοικισμό τῆς πόλης τοῦ Κασσάνδρου.

* * *

Ἐνῶ δὲ μπορούμε νὰ ξέρουμε τίποτε περισσότερο γιὰ τὸν περίβολο, εἶναι γνωστὸ πὼς μὲ βάση τίς πληροφορίες, πὸν ἔχουμε γιὰ τὸ ἀρχαῖο ὄ-

¹ Εἶχε στοιχειοθετηθῆ πιά ἡ ἐργασία τούτη, ὅταν ὁ κ. Ντελάλης προσκόμισε στὴ συλλογὴ τοῦ Σπουδαστηρίου μας μιὰ σιδερένια αἰχμὴ καὶ πολλοὺς σιδερένιους ἐπίσης «σαυρωτῆρες» ἀπὸ δόρατα, πὸν ἐνισχύουν τὴν ἄποψη ὅτι στὴν κορφὴ εἴχαμε ἓνα ἄγνωστο φρούριο. Οἱ ἐργασίες ἐκεῖ συνεχίζονται. Ἄν ἔχουμε νεώτερα εὐρήματα, θὰ ἀσχοληθοῦμε ἀργότερα καὶ μ' ἐκεῖνα.

νομα τοῦ βουνοῦ, ὁ Κισσός ταυτίστηκε μὲ τὸ βουνὸ Χορτιάτη (PW, RE. V, 655 ἔ.λ. Macedonia [τοπογραφία] καὶ XI,522 ἔ.λ. Kissos 2), καὶ τὸ «πόλισμα» Κισσός τῆς ἐπιτομῆς τοῦ Στράβωνος (VII 330 ἀποσπ. 21 καὶ 24) μὲ τὸ χωριὸ Χορτιάτη (PW, RE. ἔ.λ. Kissos 3). Τὴν ταύτιση τοῦ βουνοῦ ἀθετήσανε τελευταῖα χωρὶς δίκιο οἱ ἐκδότες τῶν ἀπτικῶν φορολογικῶν πινάκων (B. D. Meritt, H. T. Wade-Gary καὶ W. E. McGregor, The Athenian Tribute Lists. I. Cambridge, Mass. 1939, 220 - 21, 464 - 65. Βλ. ἀντίθετη γνώμη Class. Phil. XLII [1947] 88 κέ. τοῦ Ch. Edson).

Τὸν ταυτισμὸ τοῦ «πολιχνίου» Κισσοῦ μὲ τὸ χωριὸ Χορτιάτη δυσκολευόμεθα νὰ δεχτοῦμε σήμερα, γιατί δὲν ἔχουμε εὐρήματα, πὺ νὰ μᾶς πείθουν γι' αὐτό. Ἡ ἀγγλικὴ ἐκθεση ἀναφέρει «κομμάτια ρωμαϊκῶν χρόνων», οἰκοδομημένα στὴν ἐκκλησίᾳ τοῦ χωριοῦ, καὶ δέχεται «γιὰ ἑλληνιστικοὺς τοὺς δόμους, πὺ βρίσκονται κτισμένοι στὴ βάση τοῦ παλαιοῦ ὑδραγωγείου» δῶθε ἀπὸ τὸ χωριὸ (BSA ἔ.ἀ. 55).

Στὴν ἐπίμονή μου ἐξερεύνηση τοῦ χωριοῦ δὲ βρῆκα καμιά ἔνδειξη γιὰ τὸ ὅτι ὁ τόπος κατοικήθηκε στὴν ἀρχαιότητα. Ὁ νάρθηκας τῆς ἐκκλησίας τοῦ Ἁγίου Γεωργίου δὲ χρησιμοποιεῖ κομμάτια ἀπὸ τὰ ρωμαϊκὰ χρόνια, ἀλλὰ ἀρχιτεκτονικὰ μέλη καὶ γλυπτά, πὺ ἀνήκουν στὴ γειτονικὴ μονὴ «τοῦ Χορτιάτου». Ἀκόμη περισσότερα κομμάτια χρησιμοποιεῖ ἢ παράπλευρη ἐγκαταλελειμμένη βυζαντινὴ ἐκκλησίᾳ τοῦ Σωτήρος, κυρίως στὴν πλακόστρωση τοῦ δαπέδου τῆς. Τὰ περισσότερα ὅμως ἀρχιτεκτονικὰ μέλη τοῦ μεγάλου, ὅπως φαίνεται, μιὰ φορὰ καθολικοῦ τῆς μονῆς βρίσκονται σήμερα σκόρπια στὴν αὐλὴ τοῦ σχολείου τοῦ χωριοῦ, πὺ κατέχει τὴ θέση τῆς μονῆς καὶ πὺ θὰ ἔπρεπε κάποτε νὰ ἀνασκαφῆ (Α. Βακαλόπουλος, Ἐπ. Ἐτ. Βυζ. Σπουδῶν 15 [1930] 283. Βλ. καὶ Γ. Θεοχαρίδη, Κατεπανίκια Μακεδονίας. Παράρτ. Μακεδονικῶν 1, Θεσσαλονίκη 1954, 74).

Μερικὲς ἀπὸ τὶς βρούσες τοῦ χωριοῦ ἔχουν γιὰ λεκάνη τους πλάκες, πὺ προέρχονται ἀπὸ ἀρχαίους τάφους. Αὐτὲς ὅμως μπορεῖ νὰ μεταφέρθηκαν κι ἀπ' ἄλλου. Τὸ ἴδιο ἰσχύει καὶ γιὰ ἓνα μαρμάρινο δόμο, πὺ σήμερα εἶναι κατῶφλι στὸ παλιὸ σπίτι τοῦ Γεωργίου Σύγκου, λίγο πὺ πέρα ἀπὸ τὴν ἀψίδα τοῦ Ἁγ. Γεωργίου. Ὑστερα ἀπὸ τὴν κατεδάφιση τοῦ κτηρίου, στὸ ὁποῖο ἀνῆκε ἀρχικά, ὁ δόμος ἔγινε πατητήρι. Ἀπὸ τὸν τόρμον τοῦ συνδέσμου, πὺ ἔχει σχῆμα Π, φαίνεται ὅτι τὸ κτήριο ἀνῆκε σὰ ἑλληνιστικὰ χρόνια.

Ὅσο γιὰ «τὴν καμάρᾳ» (τὸ παλαιὸ ὑδραγωγεῖο), τὸ τόξο πὺ στηρίζεται σὲ μεγάλες πέτρες εἶναι πολὺ μεταγενέστερο· προέρχεται ἴσως ἀπὸ τὰ χρόνια τῆς Τουρκοκρατίας. Ἀντικατέστησε πλινθόχτιστο βυζαντινὸ, πὺ ἓνα μέρος του φαίνεται ἀκόμη ἀπὸ τὴ μεριὰ τῆς Θεσσαλονίκης. Τὸ δομικὸ του ὑλικὸ δὲν εἶναι ἀρχαῖο. Ἀνάμεσα στὶς μεγάλες ἀκανόνιστες πέτρες του βρίσκονται δυὸ τρεῖς μονάχα πλινθόσχημοι ἀρχαῖοι λίθοι καὶ ἓνας ἡμιτελὴς βωμὸς ρωμαϊκῆς ἐποχῆς.

Πολύ πιό κάτω ἀπό τὸ ὑψόμετρο τοῦ σημερινοῦ χωριοῦ Χορτιάτη (580 μ.) καὶ πρὸς τὶς διάφορες πλαγιές τοῦ βουνοῦ φαίνεται πὼς ὑπῆρχαν κάποτε πολλοὶ ἀρχαῖοι συνοικισμοί, ἀτείχιστες κῶμες. Πολλοὶ ἀπὸ αὐτοὺς ξεκινοῦν ἀπὸ τὰ προϊστορικὰ χρόνια καὶ φτάνουν ὡς τὴν ἐποχὴ τῶν ἀττικῶν μελαμβραφῶν ὀστράκων, πού βρῖσκει κανεὶς στὴν ἐπιφάνειά τους, κι ἀκόμη πιό ἀργά. Ἐνας ἀπ' αὐτοὺς λ.χ. βρῖσκεται ἔξω ἀπὸ τὸ σημερινὸ Πανόραμα. Ποιὸς ἀπ' αὐτοὺς εἶχε ἄραγε τὸ ὄνομα Κισσός; Τὰ ἀρχαιολογικὰ δεδομένα εἶναι, ὡς τώρα τουλάχιστο, πολὺ φτωχά.

Ἀντίθετα μὲ τὰ φτωχὰ εὐρήματα τὸ προελληνικὸ θρακικὸ ὄνομα τοῦ βουνοῦ καὶ τῆς ἀταύτιστης πόλης εἶναι μιὰ ἀπὸ τὶς πολλὲς μαρτυρίες, ὅτι ἡ περιοχὴ τους ἀνήκε φυλετικὰ καὶ γεωγραφικὰ στὴν ἀρχαία Θράκη, μετέπειτα Μακεδονία. Γι' αὐτὸ καὶ στὴν ἐπιτομὴ τοῦ Στράβωνος ὁ Κισσὸς σχετίζεται μὲ τὸν ἀντίπαλο τοῦ Ἀγαμέμνονος Ἰφιδάμαντα, γιὸ τοῦ Ἀντήνορος καὶ τῆς Θεανοῦς, κόρης τοῦ Κισσέα (Ὁμ. Ζ 299. Λ 223). Τὸ γεγονός, ὅτι ὁ Εὐριπίδης χρησιμοποιεῖ τὸ ὄνομα Κισσέας δυὸ φορές, μιὰ γιὰ τὸν ἐπίορκο βασιλιά, στὸν ὁποῖο κατέφυγε ὁ Τημενίδης Κάρανος τῆς χαμένης τραγωδίας «Ἀρχέλαος» (Δ. Κ α ν α τ σ ο ὑ λ η, ὁ Ἀρχέλαος. Θεσσαλονίκη 1948, 102 κέ.), κι ἄλλη γιὰ τὸν πατέρα τῆς Ἑκάβης του, δείχνει πὼς ὡς τότε ἀκόμη πιστευότανε γιὰ θρακικό.

Γ. ΜΠΑΚΑΛΑΚΗΣ