

## Μακεδονικά

Τόμ. 1



### Το Κάστρο του Πλαταμώνα

Απ. Βακαλόπουλος

doi: [10.12681/makedonika.9119](https://doi.org/10.12681/makedonika.9119)

Copyright © 2016, Απ. Βακαλόπουλος



Άδεια χρήσης [Creative Commons Attribution-NonCommercial-ShareAlike 4.0](https://creativecommons.org/licenses/by-nc-sa/4.0/).

### Βιβλιογραφική αναφορά:

Βακαλόπουλος Α. (2017). Το Κάστρο του Πλαταμώνα. *Μακεδονικά*, 1, 58–76.  
<https://doi.org/10.12681/makedonika.9119>

## ΤΟ ΚΑΣΤΡΟ ΤΟΥ ΠΛΑΤΑΜΩΝΑ

1. Ὁ ἐπιβάτης τῆς ἀμαξοστοιχίας Θεσσαλονίκης — Ἀθηνῶν, λίγα χιλιόμετρα προτοῦ ἐγκαταλείψῃ τὸ ἔδαφος τῆς Μακεδονίας καὶ μῆ στῆ Θεσσαλία, ἀντικρύζει στὴν κορυφὴ λόφου, πού κατεβαίνει ἀπότομα ὡς τὴ θάλασσα, τὸ μεγαλόπρεπο Κάστρο τοῦ Πλαταμώνα<sup>1)</sup>. Τὸ Κάστρο (Εἰκ. 1) εἶναι κτισμένο στὶς νοτιοανατολικὰς ὑψώξεις τοῦ Ὀλύμπου καὶ δεσπόζει στὴν παραλιακὴ λωρίδα καὶ στὸ δρόμο, πού ὀδηγεῖ στὸ Παπαπούλι (παλιὰ σύνορα Ἑλλάδος καὶ Τουρκίας) καὶ στὰ Τέμπη. Ὁ σημερινὸς δρόμος, πού ἀκολουθεῖ ὁ σιδηρόδρομος, δὲν ἦταν βέβαια ὁ παλιός, γιατί μόλις στὶς ἀρχὲς τοῦ 20οῦ αἰῶνα διανοίχθηκε ἡ σήραγγα τοῦ λόφου. Ὁ παλιὸς δρόμος ἔκαμπτε τὸ λόφο, καθὼς βεβαιωνόμαστε ἀπὸ ἐπιτόπιες παρατηρήσεις καὶ ἀπὸ τὴ μαρτυρία τοῦ Félix de Beaujour, πού γράφει: « Ὁ δρόμος πρὸς τὴ Μακεδονία περνᾷ κάτω ἀπ' τὸ φρούριο τοῦ Πλαταμώνα στὴ βάση τοῦ ἀντερείσματος<sup>2)</sup> καὶ κατεβαίνει μέσα ἀπὸ βαθειὰ χαράδρα στὴν ἀκτὴ τοῦ Θερμαϊκοῦ κόλπου, στὴν ἀρχὴ μιᾶς μεγάλης πεδιάδας, πού ἀνοίγεται λίγο λίγο πρὸς τὸ βορρᾶ, καθὼς οἱ παραφυάδες τοῦ Ὀλύμπου φεύγουν πρὸς δυσμὰς: εἶναι ἡ πεδιάδα τῆς Πιερίας, ἀπ' ὅπου ἀρχίζει ἡ Μακεδονία . . . »<sup>3)</sup>).

Ἐπάνω ἀπὸ τὸ λόφο τοῦ Καστροῦ βλέπει κανεὶς, μακριὰ πρὸς τὴν παραλιακὴ λωρίδα τῆς Μακεδονίας, τὴ μικρὴ πεδιάδα τῆς Λεπτοκαρυᾶς, καὶ πρὸ πέρα τὴν πεδιάδα τοῦ Λιτόχωρου καὶ τὸ « ξηροκάμπι » του, πού σχηματίζονται ἀνάμεσα στὶς ὑψώξεις τοῦ Ὀλύμπου καὶ στὸ Θερμαϊκὸ κόλπο.

Τὸ Κάστρο βρίσκεται λοιπὸν σὲ μιὰ στρατηγικὴ δίοδο (κλεισούρα). Ἡ σπουδαιότητά της ἦταν ἐπόμενον νὰ μὴ μείνῃ ἀπαράτηρη στὴν ἀρχαιότητα καὶ ἰδίως στὸν ταραχῶδη σὲ ἀναστατώσεις καὶ μετακινήσεις πληθυσμῶν μεσαίωνα. Στὸς νέους ὅμως χρόνους ἡ σημασία τοῦ Καστροῦ ἀπὸ

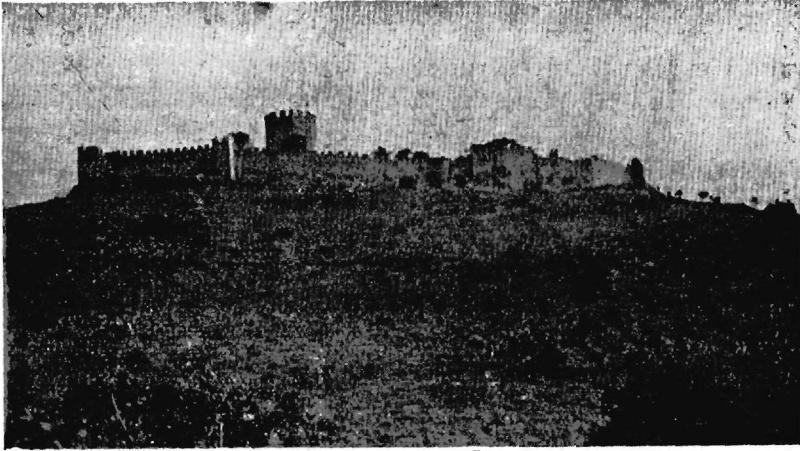
---

1. Τὸ Κάστρο βρίσκεται τρία τέταρτα τῆς ὥρας μακριὰ ἀπ' τὸ ὁμώνυμο παραθαλάσσιο χωριό, πού συνοικίστηκε τὴν τελευταία εἰκοσαετία ἀπὸ κατοίκους τοῦ μεσογείου χωριοῦ « Παντελεήμονας » (ἀπέγει 2 ὥρες περίπου) καὶ ἐνὸς παραθαλάσσιου καὶ κοντινοῦ συνοικισμοῦ προσφύγων.

2. Ἐννοεῖ τὸ λόφο τοῦ Καστροῦ, πού κλίνει πρὸς τὸ μέρος τοῦ Ὀλύμπου καὶ ἐπομένως εἶναι ἀντέρεισμά του.

3. FÉLIX DE BEAUJOUR, Voyage militaire dans l'empire Othoman, Paris 1829, τόμ. 1 σελ. 189.

στρατιωτικὴ ἀποψη ἄρχισε νὰ ἐλαττώνεται φυσικὰ ὕστερα ἀπὸ τὴν ἐφεύρεση τῆς πυρίτιδας καὶ τὴ βαθμιαία τελειοποίηση τῶν πυροβόλων ὄπλων. Ὁ ἴδιος ὁ Félix de Beaujour, ποὺ περιγράφει τὴ θέση τοῦ Πλαταμώνα, ἀναπτύσσει σχετικὰ τὶς ἐξῆς γνώμες· « Ἡ σημασία τοῦ φρουρίου αὐτοῦ, ποὺ τὸ θεωροῦν σὰν τὸ κλειδί τῆς Μακεδονίας, ἔχει παρεξηγηθῆ, καὶ θὰ ἦταν ἀνώφελο νὰ τὸ ξανακτίσουν ἐπάνω σὲ νέο σχέδιο, γιατί δεσπόζεται ἀπὸ τὰ κοντινὰ ὑψώματα, ἀπ' ὅπου θὰ μπορούσε νὰ κτυπηθῆ μ' ἐπιτυχία. Στὸ ἐσωτερικὸ



Εἰκ. 1. Ἀποψὶς τοῦ Κάστρου ἀπὸ τὸ Νότο.

τοῦ Κάστρου βρίσκονται στριμωγμένα ἑκατὸ περίπου ξύλινα σπίτια, ποὺ σὲ μιὰ πολιορκία θὰ ἐμπόδιζαν τὴν ἀμυνά του.

Ἡ θέση, ἐπάνω στὴν ὁποία τὸ Κάστρο αὐτὸ εἶναι κτισμένο, δὲν εἶναι πολὺν ἀπότομη, καὶ οἱ πλαγιές, ἀπ' ὅπου ἀνεβαίνει κανεὶς καὶ ἀπὸ τὶς δυὸ πλευρὲς καὶ ποὺ χωρίζουν τὰ τρεχούμενα νερά, εἶναι ἀρκετὰ ἀπαλές· ἀλλ' ὁ δρόμος ἔχει τόσοσ ἀπόκρημνους ὄχτους καὶ εἶναι τόσο στενός, ὥστε μερικοὶ ἄντρες θ' ἀρκοῦσαν νὰ τὸν φράξουν· ἂν μάλιστα οἱ ἄντρες αὐτοὶ ἦταν περιχαρῶμένοι, δὲ θὰ μπορούσε νὰ τοὺς ἐκτοπίση κανεὶς παρὰ ἂν ἔπιανε τὰ γύρω ὑψώματα, ποὺ ἔχουν ὅμως πολὺ πυκνὰ δάση καὶ ὅπου δύσκολα φτάνει κανεὶς »<sup>1)</sup>).

2. Ἀπὸ τὶς ἱστορικὲς πηγὲς γνωρίζουμε πολὺ λίγα γιὰ τὴν ἱστορία τοῦ Κάστρου· γι' αὐτὸ εἶμαστε ἀναγκασμένοι σὲ πολλὰ σημεῖα νὰ κάνουμε ὑποθέσεις μὲ βάση τὶς παρατηρήσεις μας καὶ τὰ ἱστορικὰ γεγονότα, ποὺ ἀφο-

1. FÉLIX DE BEAUJOUR, ἔνθ' ἄν. σελ. 188.

ροῦν ἄμεσα ἢ ἔμμεσα τὸ Κάστρο. Τὸ αὐτὸ ἔξ ἄλλου συμβαίνει καὶ γιὰ ὅλα σχεδὸν τὰ μεσαιωνικὰ κάστρα<sup>1)</sup>.

Στὴ θέση τοῦ σημερινοῦ Κάστρου ὑπῆρχεν ἄλλοτε πολὺ πιθανὸν ἀρχαία ἑλληνικὴ πόλη, ὅπως μαρτυροῦν οἱ ὀρθογώνιες πώρινες πέτρες, ποὺ εἶναι ἐντειχισμένες στὶς βάσεις τοῦ πρώτου περιβόλου τοῦ τείχους καὶ ἰδίως στὸ νότιο τμήμα του<sup>2)</sup>. Ἡ γνώμη αὐτὴ ἐνισχύεται ἀκόμη περισσότερο ἀπὸ τὴν ὑπαρξὴ ἐντειχισμένων στὸ τεῖχος γλυπτῶν, ποὺ παρατήρησα λίγο πρὸς τὰ ἀριστερὰ τῆς εἰσόδου στὸ Κάστρο. Τὸ ψηλότερο ἀπὸ τὸ ἔδαφος παριστάνει δύο πρόσωπα, ἓνα καθιστὸ καὶ ἓνα ὄρθιο, δηλαδὴ παρουσιάζει τὸν κλασσικὸ τύπο τῶν ἐπιτυμβίων στηλῶν. Ἐντύπωση κάνει ἡ λεπτότητα καὶ ἡ μαλακότητα τῶν γραμμῶν, ποὺ θυμίζουν τὴ γλυπτικὴ τῶν κλασσικῶν χρόνων. Πιο κάτω καὶ λίγο δεξιότερα εἶναι ἐντειχισμένο ἓνα μαρμάρينو θραῦσμα μὲ παράσταση ἀπλοῦ ἰωνικοῦ κυματίου, καὶ ἀκόμη πιὸ κάτω καὶ πρὸς τὴν αὐτὴ διεύθυνση ἄλλο μαρμάρينو θραῦσμα μὲ γραμμές, ποὺ προέρχεται ἀσφαλῶς ἀπὸ ἀρχαία οἰκοδομή.

Ἐπίσης κάτω ἀπὸ τὸ Κάστρο πρὸς Ν. βρίσκονται διάφορα λείψανα ἀρχαίων καὶ μεσαιωνικῶν οἰκοδομημάτων<sup>3)</sup>. Ἀνάμεσα σ' αὐτὰ παρατηρεῖ ὁ Heuzey καὶ τέσσερες τοίχους — ποὺ σώζονται ὡς σήμερα — ἐνὸς μεγάλου οἰκοδομήματος, ποῦ, κατὰ τὴν ἀληθοφανῆ γνώμη του, ἴσως ἐχρησίμευε γιὰ κατοικία τοῦ ἐπισκόπου<sup>4)</sup> (Εἰκ. 2). Μέσα σ' αὐτὸ τὸ χῶρο βρίσκονται ἀκόμη καὶ σήμερα μονόλιθοι κίονες. Στὸν κορμὸ μάλιστα ἐνὸς εἶναι ἐλαφρὰ σκαλισμένη ἐπιγραφή, ποὺ χρονολογεῖται ἀπὸ τὸ 1280 μ. Χ. καὶ ποὺ δημοσιεύτηκε ἀπὸ τὸν A. Plassart<sup>5)</sup>.

Ὁ Clarke<sup>6)</sup>, ὁ Leake<sup>7)</sup> καὶ ὁ Heuzey<sup>8)</sup> τοποθετοῦν στὴ θέση τοῦ Κάστρου τὴν ἀρχαία πόλη Ἡράκλειον, ἔχοντας ὑπ' ὄψιν τους τὸ Σκύλακα τὸν Καρυανδέα, ποὺ γράφει σχετικὰ τὰ ἐξῆς: « Ἀπὸ δὲ τοῦ Πηνειοῦ ποταμοῦ

1. Βλέπε τις πετυχημένες παρατηρήσεις τοῦ A. Bon, τις σχετικὰς πρὸς τὴ μέθοδο γιὰ τὴν ἔρευνα αὐτῶν τῶν μνημείων. A. BON, Forteresses médiévales de la Grèce centrale στὸ Bulletin de Correspondance Hellenique LXI (1937), τεύχ. 1 σελ. 136-137 καὶ ἄλλοῦ.

2. Τις πέτρες αὐτὰς παρατήρησε καὶ ὁ L. HEUZEY, Le mont Olympe et l'Acarnanie, Paris 1860. σελ. 92.

3. EDWARD DANIEL CLARKE, Travels in various countries of Europe, Asia and Africa, part the second, section the third, London 1816, σελ. 302-303. HEUZEY ἔ. ἀ. σελ. 91-93.

4. HEUZEY, ἔ. ἀ. σελ. 91.

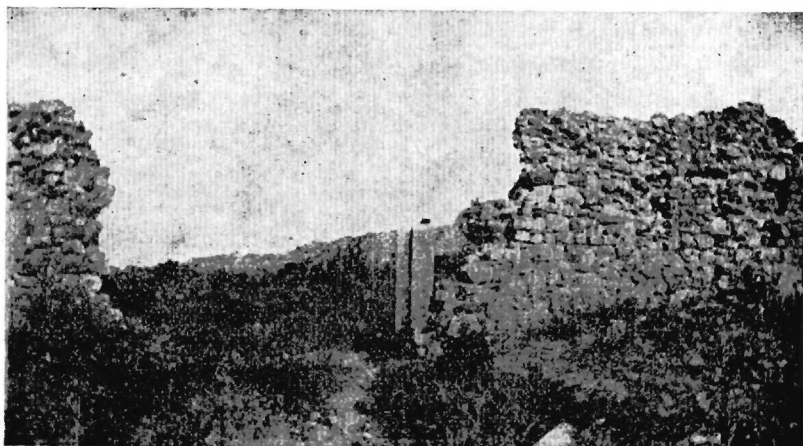
5. A. PLASSART, Inscriptions de Piérie, d'Émathie et de Bottiée στὸ Bulletin de Correspondance Hellenique 47 (1923) σελ. 172-175.

6. CLARKE, ἔ. ἀ. σελ. 301-303.

7. LEAKE, Travels in Northern Greece, London 1835, τόμ. 3 σελ. 404 κέξ.

8. HEUZEY, ἔ. ἀ. σελ. 88-89, 91-93.

Μακεδόνες εἰσὶν ἔθνος, καὶ κόλπος Θερμαῖος. Πρώτη πόλις Μακεδονίας Ἑρακλείου Δῖον, Πύδνα πόλις Ἑλληνίς, Μεθώνη...»<sup>1)</sup> καὶ τὴ μαρτυρία τοῦ Τίτου Λιβίου, ποὺ γιὰ τὴ θέση τοῦ Ἑρακλείου λέγει «*Inter haec consul a Phila Popilium cum duobus milibus armatorum Heracleum*



Εἰκ. 2. Ἐρείπια παλιοῦ οἰκοδομήματος, τοῦ ἐπισκοπικοῦ μεγάρου κατὰ τὸν Heuzey.

*mittit abest a Phila quinque milia ferme passuum, media regione inter Diūm Tenreque in rupe amni imminente positum*»<sup>2)</sup>. Πραγματικὰ ἡ θέση τοῦ ἀρχαίου Ἑρακλείου, ποὺ μνημονεύει τὸ λατινικὸ κείμενο, συμφωνεῖ μὲ τὴ σημερινὴ τοποθεσία τοῦ Κάστρου<sup>3)</sup>.

1. *Geographi Graeci Minores*, ed. Car. Mullerus. Parisiis 1850. Σκύλακος Καρυανδέως περιήλους 66. Ὁ Clarke (ἔ. ἀ. σελ. 303 σὲ ὑποσημείωση) χαρακτηρίζει μὲ τὰ ἑξῆς τὸ χωριὸ τοῦ Σκύλακα. «*And this passage of Scylax is of the more consequence, in ascertaining the position of Heraclea; because the same author has before stated, that Macedonia begins immediately after the passage of the river Penēus*».

2. Titus Livius XLIV, 8<sub>g</sub>. Παράβαλε τὸ ἑξῆς χωριὸ ἀπὸ τὴ Γεωγραφία τοῦ Μελετίου, ποὺ, ὡς πρὸς τὸν καθορισμὸ τοῦ Πλαταμώνα, παρουσιάζει κατὰ τρόπο παράδοξο μεγάλη ὁμοιότητα μὲ τὸ χωριὸ τοῦ Λιβίου. «*Πόλεις παραθαλάσσιαι τῆς Μακεδονίας εἶναι Πλαταμών, μὲ θρόνον Ἐπισκόπου, ἐπὶ λόφου ἰδρωμένη, μεταξὺ Πηγείου τῆς Θεσσαλίας, καὶ τοῦ Φαρύβου τῆς Μακεδονίας τῶν ποταμῶν*» (Μελετίου, Γεωγραφία Παλαιὰ καὶ Νέα, Βενετία 1807, τόμ. 2 σελ. 459).

3. Ὁ Rouqueville (*Voyage de la Grèce*, Paris 1826, τόμ. 3 σελ. 376), μὲ πηγὲς τὸ Στράβωνα, τὸν Πολύβιο καὶ τὸν Τίτο Λίβιο, γράφει γιὰ ὅλη αὐτὴ τὴν περιοχὴ. «*Caterin... est une ville arrosée par une rivière qui conflue avec le Sphetili Sou. La direction de ces rivières, le lac qu'elles forment, porteraient*

Τὸ ὄνομα *Πλαταμών*, <sup>1)</sup> πὸν ἀναπλήρωσε τὸ ἀρχαῖο *Ἡράκλειον* στοὺς βυζαντινοὺς, ἴσως, χρόνους, νομίζω, ὅτι θὰ προϋπῆρχε ἀσφαλῶς καὶ θὰ δήλωνε στὴν ἀρχὴ τῆ θαυμασία μακρὰ καὶ πλατιά ἀκρογιαλιά, πὸν ἐκτείνεται κάτω ἀπ' τὸ λόφο πρὸς τὴ διεύθυνση καὶ τῆς Θεσσαλίας καὶ τῆς Μακεδονίας.

Ἐργότερα, στοὺς βυζαντινοὺς χρόνους, ἡ ὀνομασία *Πλαταμών*, πὸν σήμαινε τὴ χαρακτηριστικὴ αὐτῆ τοῦ τόπου ἀκρογιαλιά, ἦταν πολὺ φυσικὸ νὰ ἐπεκταθῆ κι' ἔτσι νὰ πάρουν τὸ ἴδιο ὄνομα καὶ ἡ κωμόπολη, πὸν ἦταν κάτω ἀπὸ τὸ Κάστρο, καὶ τὸ Κάστρο τὸ ἴδιο.

Ὁ Προκόπιος στὸ βιβλίον του « Περὶ κτισμάτων » δὲν ἀναφέρει τίποτε γιὰ τὸ Κάστρο, ἀν καὶ μνημονεύει τόσες ἐπισκευὲς ἢ ἀνεγέρσεις φρουριῶν. Ἄλλὰ καὶ κατόπιν, δηλαδὴ μετὰ τὸν Ἰουστινιανό, ὡς τὸν 12ο αἰῶνα δὲν ἔχουμε καμμιά μαρτυρία γιὰ τὸ Κάστρο, ὅσο τοῦλάχιστο γνωρίζω. Αὐτὸ ὅμως δὲν πρέπει νὰ μᾶς κἀνῃ νὰ συμπεράνουμε, ὅτι οἱ Βυζαντινοὶ ἄφησαν τὸ καίριον αὐτὸ σημεῖο ὅπως διόλου ἀφροῦρητο στὴν ἐποχὴ τῶν ἐπιδρομῶν τῶν σλαβικῶν φύλων, ἰδίως τῶν Βουλγάρων κατὰ τὸ 10ο αἰῶνα <sup>2)</sup>, στὴ Θεσσαλία καὶ στὴ λοιπὴ Ἑλλάδα.

Γιὰ πρώτη φορὰ μνεῖα τοῦ ὀνόματος *Πλαταμών* γίνεται στὸ χρυσόβουλλο τοῦ Ἀλεξίου τοῦ Γ', μὲ τὸ ὁποῖο παραχωροῦνται ἐμπορικὰ προνόμια στοὺς Βενετοὺς (1198) <sup>3)</sup>. Ὁ καθηγητὴς κ. Σ. Κυριακίδης στὴν ἀξιόλογη μελέτη του γιὰ τὴ διοικητικὴ ἱστορία τοῦ θέματος Θεσσαλονίκης γράφει, ὅτι διοικητικὰ ἡ « ἐπίσκεψις Πλαταμῶνος », καθὼς καὶ τὸ « κατεπανίκιον Κίτρου », πὸν μνημονεύονται στὸ χρυσόβουλλο τοῦ Ἀλεξίου τοῦ Γ', μαζὶ μὲ τὴ Βέροια καὶ τὰ Σέρβια ἀνῆκαν κατὰ τὸ 10ο αἰῶνα στὸ θέμα Θεσσαλονί-

à croire qu'on est aux lieux où fleurit Diium, ville considérable de la Macédoine que Platamona est Héraclée; que le contrefort sur lequel elle est située est le promontoire Dotium, et la rivière qu'on passe avant de le franchir, la réunion de l'Aeson et du Leucus des anciens ».

1. Πλαταμών = πλατὺς αἰγιαλὸς (Λεξικὸ Liddel — Scott).

Ὁ Μελέτιος (ἔ. ἀ. τόμ. 2 σελ. 459) παρετυμολογώντας γράφει. « Αὐτὸ τὸ Φρούριον πρότερον ἦτον Μοναστήριον, Πλατέα Μονὴ λεγόμενον καὶ ὕστερον ἔγινε πόλισμα ».

2. Βλ. Κεδρηνόν, ἔκδ. Βόννης, II σελ. 449-450, «... ἐπεὶ ἔγνω (Νικηφόρος ὁ Οὐρανὸς) τὸν Σαμουὴλ τῆ τοῦ δουκὸς Γρηγορίου τοῦ Ταρωνίτου σφαγῆ καὶ τῆ ἀλώσει τοῦ υἱοῦ αὐτοῦ ἐπαίρομενον, καὶ διὰ τοῦτο τὰ τε Θετταλικά διαβάντα τέμνη καὶ τὸν Πηνειὸν περαιοσάμενον ποταμόν, Θετταλίαν τε καὶ Βοιωτίαν καὶ Ἀττικὴν εἰσβαλόντα τε καὶ ἐν Πελοποννήσῳ διὰ τοῦ ἐν Κορίνθῳ ἰσθμοῦ, καὶ πάντα ταῦτα δηρῶντα καὶ ληϊζόμενον, ἄρας καὶ αὐτὸς μετὰ τῶν περὶ αὐτὸν στρατευμάτων καὶ τὰς ὑπαρείας διελθὼν τοῦ Ὀλύμπου καὶ ἐν Λαρίσση γενόμενος...»

3. TAFEL — THOMAS, Urkunden zur älteren Handels- und Staatsgeschichte der Republik Venedig, I Theil (814-1205), Wien 1856. σελ. 267. « Episkepsis Platamonos ».

κης. Κατόπιν ὅμως Βασίλειος ὁ Β' τὰ ἀπέσπασε ἀπ' αὐτὴ καὶ μόλις κατὰ τὰ μέσα τοῦ 13ου αἰώνα δόθηκαν πάλι στὸ θέμα Θεσσαλονίκης μαζί με τὴ Βέροια καὶ τὰ Μόγλενα.

Γιὰ τὴ σχέση τῆς ἐκκλησιαστικῆς πρὸς τὴ διοικητικὴ διαίρεση γράφει ὁ κ. Σ. Κυριακίδης ὅτι, ἂν καὶ δὲ συνέπιπταν, πάντοτε ὅμως σὲ μερικὰ κατεπανίκια ἀντιστοιχοῦσαν ὠρισμένες ἐπισκοπές. « Ἄλλὰ πρὸς τὴν ἐπίσκοπιν Πλαταμῶνος δὲν μνημονεύεται ἀντίστοιχος ἐπισκοπή, εἰμὴ τὸ πρῶτον ἐν τῇ βούλλᾳ τοῦ Ἰνοκεντίου τοῦ Γ'. Βραδύτερον ἀναγράφεται τελευταία ἐν τῇ σειρᾷ τῶν ἐπισκοπῶν Θεσσαλονίκης »<sup>1</sup>).

Μετὰ τὴν ἄλωση τῆς Κωνσταντινούπολης ἀπὸ τοὺς Φράγκους (1204), οἱ χῶρες τῆς Ἑλλάδας δόθηκαν, ὅπως εἶναι γνωστό, στὸν ἰδρυτὴ τοῦ βασιλείου τῆς Θεσσαλονίκης Βονιφάτιο τὸ Μομφερρατικόν<sup>2</sup>).

Τὸ Κάστρο τοῦ Πλαταμῶνα, ἂν ἐξαιρέση βέβαια κανεὶς τὶς μεταγενέστερες ἐπισκευές, ἀνάγεται στὴν ἐποχὴ αὐτὴ τῆς Φραγκοκρατίας, καθὼς φαίνεται ἀπὸ τὴ μελέτη τῶν στοιχείων τοῦ Κάστρου καὶ ἀπὸ τὴν τειχοδομία του. Ἄν θέλουμε τώρα νὰ προσδιορίσουμε ἀκριβέστερα τὴν ἐποχὴ πού κτίστηκε, πρέπει νὰ δεχτοῦμε τὸ μεταξὺ 1204 — 1222 χρονικὸ διάστημα, γιὰ τὸ 1222 καταλύθηκε τὸ βασίλειο τῆς Θεσσαλονίκης ἀπὸ τὸ δεσπότη τῆς Ἠπείρου Θεόδωρο Ἄγγελον<sup>3</sup>). Εἶναι μάλιστα πολὺ πιθανόν, ὅτι τὸ Κάστρο κτίστηκε τὸν πρῶτο χρόνο τῆς Φραγκοκρατίας, ὅταν δηλαδὴ ὁ Βονιφάτιος κατέβαινε στὴν Ἑλλάδα, γιὰ νὰ κατακτήσῃ τὶς χῶρες, πού τοῦ ἔλαχαν. Στὴ στρατηγικὴ αὐτὴ διάβαση ἔπρεπε ὁ Βονιφάτιος νὰ ἐγκαταστήσῃ φρουρὰ μέσα σὲ κατάλληλο ὄχυρό, ἂν ἤθελε νὰ ἔχῃ ἐξασφαλισμένα τὰ νῶτα του. Τότε ἡ περιοχὴ αὐτὴ θὰ δόθηκε σὰν ἱπποτικὸ τιμάριο σὲ κάποιον εὐγενῆ ἀπ' αὐτοὺς, πού ἀκολουθοῦσαν τὸ Βονιφάτιο. Ὁ εὐγενὴς αὐτὸς θὰ ἔδωσε στὸ Κάστρο τὴ μορφὴ, πού διασώζει ὡς σήμερον στὰ κύρια μέρη του.

Ἀντίθετα πρὸς τὰ ἄλλα φραγκικὰ κάστρα τῆς κυρίως Ἑλλάδας, καὶ ἰδίως τῆς Στερεᾶς, τὸ Κάστρο τοῦ Πλαταμῶνα ἔμεινε γιὰ λίγα χρόνια στὰ χεῖρα τῶν Φράγκων· γι' αὐτὸ καὶ διατηροῦνται πολλὲς καὶ ποικίλες ἐπισκευές τῶν Βυζαντινῶν καὶ τῶν Τούρκων, πού τὸ χρησιμοποίησαν πολὺ περισσότερο χρονικὸ διάστημα. Ὑστερα ἀπὸ τὴν κατάλυση τῆς Φραγκοκρατίας στὴ Μακεδονία μνημονεύει τὸ Κάστρο ὁ Ἀκροπολίτης στὸ κεφάλαιο, ὅπου ἀφηγεῖται τὴ σύγκρουση τοῦ σεβαστοκράτορα Ἰωάννου, ἀδελφοῦ τοῦ αὐτοκράτορα τῆς

1. ΣΤΙΑΠ. ΚΥΡΙΑΚΙΔΟΥ, Θεσσαλονίκια μελετήματα, Θεσσαλονίκη 1939, σελ. 35-36

2. TAFEL — THOMAS, ἔ. ἀ. σελ. 486 « Pertinentia Platamonos » (στὴ συνθήκη γιὰ τὸ μοίρασμα τῶν χωρῶν, στὸ μέρος, ὅπου γίνεται λόγος γιὰ τὸ δεύτερο κληρὸ τῶν ξένων).

3. Βλ. W. MILLER, Ἱστορία τῆς Φραγκοκρατίας ἐν Ἑλλάδι (1204-1566), μετάφρ. Σ. Λάμπρου, τόμ. 1 σελ. 122.

Νικαΐας Μιχαήλ Η', με τὸ δεσπότη τῆς Ἡπείρου Μιχαήλ, πού ἐνισχύθηκε με στρατιωτικὴ δύναμη ἀπὸ τὸ γαμπρό του, « τὸν ῥήγα τῆς Σικελίας τὸν Μαμφρέ », καὶ ἀπὸ τὸν πρίγκιπα τῆς Ἀχαΐας Γουλιέλμο Βιλλεαρδουίνο. Μετὰ τὴ σύρραξί τους στὴν Πελαγονία (1259), ὅπου νικήθηκε ὁ Μιχαήλ καὶ οἱ Φράγκοι σύμμαχοί του, « οἱ κρείττους τῶν ταγμάτων αὐτοῦ (δηλαδὴ τοῦ πρίγκιπα τῆς Ἀχαΐας) καὶ προσγενεῖς, ὃ τε Ἄσέλ Δετουσί, ὁ τῆς Καριτανίας Ἰοφρὲ καὶ ἄλλοι τῶν ὀνομαστῶν πλείους, οἱ μὲν κατὰ τὸν Πλαταμῶνα, οἱ δὲ κατὰ ἄλλο μέρος ἐάλωσαν, καὶ δεσμῶται τῷ βασιλεῖ συναπήχθησαν »<sup>1</sup>).

Ἄργότερα, τὸ 1343, στὸν ἐμφύλιο πόλεμο μεταξὺ Ἰωάννου Καντακουζηνοῦ (1341—1354) καὶ Ἰωάννου Ε' τοῦ Παλαιολόγου (1341—1391) « ὁ Πλαταμών, πόλις παραθαλασσία » προσχωρεῖ στὸν Καντακουζηνό<sup>2</sup>) Ὑστερα ὁμως ἀπὸ μερικοὺς μῆνες, ἐπειδὴ οἱ Πλαταμώνιοι φοβήθηκαν, μήπως ὁ ἀντίπαλος τοῦ Καντακουζηνοῦ μέγας Δούκας Ἀπόκανκος ἔλθῃ με στόλο καὶ καταλάβῃ τὴν πόλιν τους, ἀποστάτησαν καὶ στρέφθηκαν ἐναντίον τοῦ Καντακουζηνοῦ<sup>3</sup>). Ὁ ἴδιος μέγας Δούκας Ἀπόκανκος τὸ 1346 φυλακίζει στὸν Πλαταμῶνα, ἀσφαλῶς στὸ δεσμωτήριό τοῦ Κάστρου, ἐπίσημους Ζηλωτές<sup>4</sup>).

Ὑστερα ἀπὸ τὰ γεγονότα αὐτὰ μᾶς εἶναι ἀδύνατο νὰ παρακολουθήσουμε τὴν ἱστορία τοῦ Κάστρου ὡς τὴν παραδόσή του στοὺς Τούρκους, γιὰτὶ μᾶς λείπουν, ἔστω καὶ ἀόριστες σχετικὲς πρὸς τὴν περιοχὴ του εἰδήσεις. Ἡ τύχη του ὁμως φαίνεται, ὅτι δὲν ἦταν τόσο πολυκύμαντη, ὅσο ἡ τύχη τῶν κάστρων, πού βρῖσκονταν στὴν κυρίως Ἑλλάδα<sup>5</sup> γι' αὐτὸ εἶναι ἀπὸ τὰ λίγα μεσαιωνικὰ λείψανα στὴν Ἑλλάδα, πού ἔχουν διατηρηθῆ σὲ καλὴ σχετικὰ κατάστασι. Αὐτὸ βέβαια πρέπει νὰ τὸ ἀποδώσουμε καὶ στὴν τουρκικὴ φρουρὰ τοῦ Κάστρου, πού φρόντιζε κάπως γιὰ τὴ συντήρησή του. Τὴ φροντίδα αὐτὴ τῶν Τούρκων γιὰ τὴ διατήρησι καὶ τὴν ὀχύρωσι τοῦ Κάστρου μαρτυροῦν οἱ μεταγενέστερες ἐπισκευὲς τῶν τειχῶν, νεώτατες μάλιστα σὲ μερικὰ μέρη, ὅπως π.χ. τοῦ ἀνατολικοῦ τείχους, καὶ τὰ δυὸ παλιὰ πυροβόλα, ἓνα σπασμένο καὶ τὸ ἄλλο ἀκέραιο, πού σώζονται ὡς σήμερα στὸ μεγάλο χῶρο τοῦ πρώτου περιβόλου.

Τὸ ὅτι οἱ Τούρκοι δὲν κατέστρεψαν τὸ Κάστρο, ὅπως ἄλλα μεσαιωνικὰ κάστρα<sup>6</sup>), ἀφοῦ μάλιστα ἦταν κύριοι ὄλων τῶν διόδων σ' ὀλόκληρη τὴν

1. ΑΚΡΟΠΟΛΙΤΗΣ, ἔκδ. Βόννης, 81-82.

2. ΚΑΝΤΑΚΟΥΖΗΝΟΣ, ἔκδ. Βόννης, III, 58D, 7.

3. ΚΑΝΤΑΚΟΥΖΗΝΟΣ, ἔκδ. Βόννης, III, 63B, 9.

4. ΚΑΝΤΑΚΟΥΖΗΝΟΣ, ἔκδ. Βόννης, III, 93C, 18-19.

5. Πρβλ. καταστροφὴ φρουριῶν στίς μελέτες τῶν: Ν. ΜΟΣΧΟΠΟΥΛΟΥ, Ἡ Ἑλλάς κατὰ τὸν Ἐβλιᾶ Τσελεμπή, στὴν Ἑπετ. Ἐταιρ. Βυζαντινῶν Σπουδῶν 14 (1938) σελ. 495, 504. Α. BONN, Fortresses médiévales de la Grèce centrale, στὸ Bulletin de Correspondance Hellenique 61 (1937) σελ. 163. Γ. ΚΟΛΛΙΑ, Σιδερόκαστρον, στὴν



Ἑλλάδα, ἀλλ' ἀπεναντίας φρόντισαν γιὰ τὴ συντήρηση τοῦ Κάστρου, αὐτὸ ὀφείλεται, νομίζω, στὴ στρατηγικὴ σημασία του, ποὺ ἀνέφερα παραπάνω καὶ στὴν ἐπίκαιρὴ ἐπίσης παραλιακὴ θέση του στὸ Θερμαϊκὸ κόλπο<sup>1)</sup>, ποὺ προστάτευε τοὺς κατοίκους τῆς περιοχῆς ἀπὸ τὶς πειρατικὲς ἐπιδρομὲς<sup>2)</sup>. Ἀκόμη στὴν ὀχύρωση τοῦ Κάστρου θὰ συνέβαλε καὶ ἡ γειτονιὰ τῶν πολεμικῶν κατοίκων τοῦ Ὀλύμπου, ποὺ διαρκῶς, φαίνεται, ἐνωχλοῦσαν τοὺς Τούρκους<sup>3)</sup>.

Ἀπὸ τὸ 17ο αἰῶνα καὶ ἐξῆς ἔχουμε πάλι μαρτυρίες γιὰ τὸ Κάστρο, τὶς εἰδήσεις τῶν περιηγητῶν. Ἔτσι ὁ R. P. Robert de Dreux στὰ μέσα τοῦ 17ου αἰῶνα μνημονεύει τὸ Κάστρο σὰ μιὰ μικρὴ πόλη<sup>4)</sup>, ὁ δὲ Paul Lucas στὶς ἀρχὲς τοῦ 18ου αἰῶνα ἐξαίρει τὴν ὀχυρὴ θέση του<sup>5)</sup>. Ὁ Clarke ἀφηγεῖται, ὅτι στὸ Κάστρο ὑπῆρχε τουρκικὴ φρουρά, ποὺ δὲν τοὺς ἐπέτρεψε νὰ

---

Ἐπετ. Ἐταιρείας Βυζαντινῶν Σπουδῶν 10 (1933) σελ. 76, 82. ΕΥΓ. ΝΤΑΡΚΟ, Ἡ ἱστορικὴ σημασία καὶ τὰ σπουδαιότερα εἱρήπια τοῦ Μουχλίου, στὴν Ἐπετ. Ἐταιρείας Βυζαντινῶν Σπουδῶν 10 (1933) σελ. 472-473.

1. Πρβλ. Α. ΒΟΝΝ, ἐνθ' ἀν. σελ. 186, τὴ φροντίδα τῶν Τούρκων γιὰ τὴ συντήρηση τοῦ κάστρου τῆς Ἀμφισσας.

2. Ἡ πειρατεία ἐπὶ τουρκοκρατίας, ποὺ λυμαινόταν τὸ Αἰγαῖο πέλαγος, προκαλοῦσε, καθὼς εἶναι γνωστὸ, προσωρινὴ καταφυγὴ ἢ καὶ μετοικεσίες τῶν κατοίκων τῶν παραλίων σὲ ὄρεινὰ καὶ ὀχυρὰ μέρη τῆς ἐνδοχώρας, σὰ λεγόμενα κάστρα. Εἶναι λοιπὸν πολὺ πιθανόν, ὅτι τὸ Κάστρο τοῦ Πλαταμώνα χρησίμευε γιὰ καταφύγιο, ὅταν γίνονταν πειρατικὲς ἐπιδρομὲς στὴν περιοχὴ του. Μάλιστα κατὰ τὴν Ἑλληνικὴ Ἐπανάσταση τοῦ 1821 ἀναφέρονται ρητὰ ἐπιδρομὲς τῶν Ὀλυμπίων ἀγωνιστῶν, ποὺ μετὰ τὴν ἀποτυχία τοῦ ἀπελευθερωτικοῦ τους κινήματος εἶχαν βρῆ ἄσυλο στὶς ἐπαναστατημένους Βόρειες Σποράδες. Ὁ Περαϊβῶς (Ἀπομνημονεύματα πολεμικά, Ἀθῆναι 1836, τόμ. 2 σελ. 22) γράφει γι' αὐτοὺς: «... ἀπολέσαντες τὰς ἐλπίδας τῆς ἐκστρατείας (κατὰ τῆς Θεσσαλίας) ἄρχισαν ν' ἀτακτῶσιν βλάπτοντες πολλάκις τοὺς ἰδίους ὁμογενεῖς περιφερόμενοι κατὰ τὸν Θερμαϊκὸν κόλπον μὲ τὰ πλοῖα των, ὁμοίως καὶ εἰς τὰς ὀθωμανικὰς νήσους· ἢ ἀπόγνωσις καὶ ἡ ἔνδεια ἐρέθειζαν αὐτοὺς εἰς πᾶσαν ἀταξίαν».

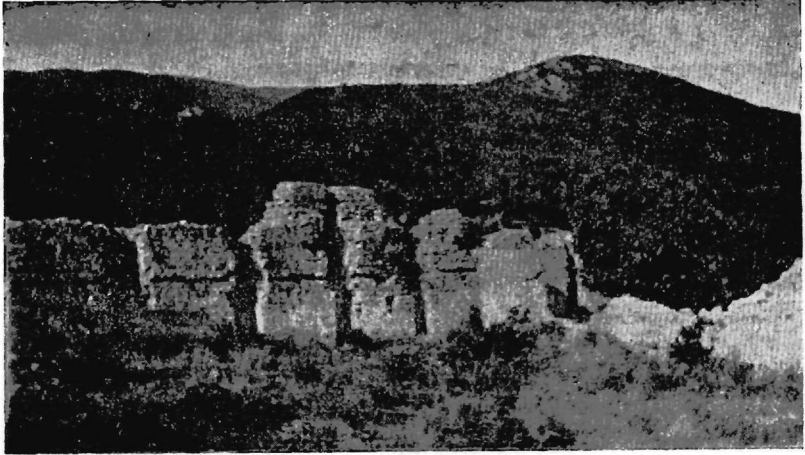
3. Πρβλ. στίχο τοῦ δημοτικοῦ τραγουδιοῦ «ὁ Ὀλυμπος καὶ ὁ Κίσαβος»: «κάθε κορφὴ καὶ φλάμπουρο, κάθε κλαδί καὶ κλέφτης».

Γιὰ τοὺς ἀρματολοὺς καὶ κλέφτες τῆς περιοχῆς Ὀλύμπου ἀπὸ τὸν 17 αἰῶνα καὶ κατόπιν βλ. ΝΙΚ. ΚΑΣΟΜΟΥΛΗ, Ἐνθυμῆματα στρατιωτικὰ τῆς Ἐπιναστάσεως τῶν Ἑλλήνων, Ἀθῆναι 1940, τόμ. 1 σελ. 10-12, 17-18, 20-23, 40-48, 57-86.

4. HUBERT PERNOT, Voyage en Turquie et en Grèce du R. P. Robert de Dreux, aumonier de l'ambassadeur de France (1665-1669), Paris 1925, σελ. 103: «Nous le laissions (le mont Olympe), la première journée assez écarté sur la droite, tirant du côté de Platamana, qui est une petite ville située sur le sommet d'une montagne qui avance en mer...».

5. PAUL LUCAS, Voyage, Amsterdam 1714, τόμ. 1 σελ. 213: «Nous traversâmes le petit golfe et nous passâmes Platamone c'est un lieu fort gros, et dont le Château peut être de défense aussi est-il bâti sur montagne, et en état de commander à tout le país».

περάσουν μέσα <sup>1)</sup>, κι ἔτσι ἀναγκάστηκαν νὰ διανυκτερέσουν σ' ἓνα μικρὸ χωριό, πὸν βρισκόταν κάτω ἀπὸ τὸ φρούριο (1801). Στὸ χωριὸ αὐτὸ ὑπῆρχε πανδοχεῖο (Εἰκ. 3), πὸν μέσα κι' ἔξω διέσωζε μερικὸς κίονες, ἀναποδο-



Εἰκ. 3. Ἐρείπια τοῦ πανδοχείου πιθανῶς.

γυρισμένα δωρικά κιονόκρανα, πὸν χρησίμευαν γιὰ βάσεις κίωνων, μιὰ σαρκοφάγο καὶ ἄλλα λείψανα τῆς ἀρχαιότητος. Ὁ Clarke θεωρεῖ, ὅτι αὐτὰ ὅλα προέρχονται ἀπὸ τὸ ἀρχαῖο Ἡράκλειο <sup>2)</sup>. Ὁ Rouqueville βρῖσκει τὸν Πλαταμώνα ἔδρα Βοεβόδα καὶ Ἐπισκόπου. Μέσα στὸ φρούριο ὑπῆρχαν 50 ξύλινα τουρκικὰ σίτια <sup>3)</sup>.

1 Πρβλ. Χ. ΒΥΖΑΝΤΙΟΥ, Ἱστορία τοῦ ἑλληνικοῦ τακτικοῦ στρατοῦ, Ἀθήναι 1901, Εἰσαγωγή (Τὰ πρὸ τῆς Ἐπανάστασεως) σελ. 14-15 «... ἔνεκα δὲ τῶν συμβαινουσῶν ἀποστασιῶν αὐτῶν (τῶν Ἑλλήνων) διετήρουν (οἱ Τούρκοι) ὅλα τὰ φρούρια, τὰς ἀκροπόλεις καὶ τὰς ὄχυράς καὶ τὰς ἐπικαίρους θέσεις πάντοτε ἐφωδιασμένας ἐξ ὅλου τοῦ ὕλικου τοῦ πολέμου καὶ τῶν πρὸς τοῦτο ἐπιτηδείων δὲν ἐπέτρεπον δὲ νὰ κατοικῶσιν, οὐδὲ νὰ διαμένωσιν Ἕλληνας ἐν αὐτοῖς. Διὰ ταῦτα ἐν τοῖς φρουρίοις τοῦ Ναυπλίου, Ἀκροκορίνθου, Μονεμβασίας, τῶν Μεσσηνιακῶν φρουρίων, τῶν Πατρῶν, τῆς Εὐβοίας, τῆς Ναυπάκτου, τῆς Βονίτισης, τῆς Λαμίας καὶ τοσοῦτων ἄλλων φρουρίων καὶ ἀκροπόλεων οὐδεὶς Ἕλληνας ἐν αὐτοῖς κατώκει, οὐδὲ κἄν διενυκτέρευεν. Εἰς ἅπαντα δὲ τὰ φρούρια ταῦτα ἦσαν στρατιωτικοὶ διοικηταὶ ἢ φρούραρχοι (ζιντζιφταραγάδες), διωρισμένοι ὑπὸ τῆς τουρκικῆς κυβερνήσεως, ἔχοντες ὑπ' αὐτοὺς, ἐν μὲν τῇ Ἀσίᾳ, τοπικὰ ἄτακτα σίφη, ἐν δὲ τῇ Εὐρωπαϊκῇ Τουρκίᾳ καὶ ταῖς νήσοις, Τουρκαλβανούς».

2. CLARKE, Travels ἐνθ' ἀν. σελ. 302, 303.

3. ROUQUEVILLE, Voyage de la Grèce σελ. 375-376.

Ὁ Leake <sup>1)</sup> καὶ ἀργότερα, τὸ 1839, ὁ γάλλος περιηγητὴς P. Durand <sup>2)</sup> βρίσκουν τὸ πανδοχεῖο κατερειπωμένο καὶ δὲν ἀναφέρουν πιά χωριὸ ἕξω ἀπὸ τὸ Κάστρο. Καὶ μέσα στὸ Κάστρο λίγα μόνο τουρκικὰ σπίτια ὑπάρχουν <sup>3)</sup>. Ὄταν δὲ ὁ Heuzey πέρασε ἀπὸ τὸν Πλαταμώνα, ὑπῆρχε ἀκόμη στὸ Κάστρο μικρὴ φρουρὰ καὶ μερικὰ κανόνια. Μέσα σ' αὐτὸ κατοικοῦσαν τοῦρκοι γεωργοί, ποὺ καλλιεργοῦσαν τοὺς γύρω ἀγρούς <sup>4)</sup>.

Κατὰ τὴν Ἑλλην. Ἐπανάσταση τοῦ 1821 τὸ Κάστρο θ' ἀπέκτησε ἀναμφίβολα κάποια σπουδαιότητα ἀπὸ στρατηγικὴ ἄποψη, γιὰτὶ ἀποτελοῦσε ἓνα σημαντικὸ φρούριο τῶν Τούρκων μέσα στὴν ἀνήσυχη ἀτμόσφαιρα τῶν περικλῶρων. Ἡ σημασία του ὅμως θὰ μεγάλωσε ἀπὸ τὴν ἡμέρα, ποὺ προσαρτήθηκε ἡ Θεσσαλία στὴν Ἑλλάδα. Τότε τὸ Κάστρο ἔγινε γιὰ τοὺς Τούρκους ὁ φύλακας τῶν συνόρων τοὺς πρὸς τὸ κέρας τοῦ Ὀλύμπου, ἰδίως τῶν παραλίων, γιὰτὶ πολλὰ ἀνταρτικὰ σώματα ἀπὸ τὴν ἐλεύθερη Ἑλλάδα ἀποβιβάζονταν στὰ τουρκικὰ παράλια. Ἄλλ' οἱ Τούρκοι ἀμέλησαν νὰ ἐπισκευάσουν καλὰ τὸ Κάστρο καὶ νὰ ἐνισχύσουν τὴ φρουρὰ του. Ἔτσι στὴν ἐπανάσταση τῆς περιοχῆς Ὀλύμπου τὸ 1878, πεντακόσιοι ἄντρες μὲ ἀρχηγὸ τὸ λοχαγὸ Κ. Δουμπιώτη ἀποβιβάστηκαν στὴν Πλάκα τοῦ Λιτόχωρου καὶ ἀπ' ἐκεῖ πῆγαν στὸ Λιτόχωρο, ποὺ ἔγινε τὸ κέντρο τοῦ κινήματος καὶ ὅπου στίς 19 Φεβρουαρίου ἐγκαταστάθηκε προσωρινὴ κυβέρνησις. Ἡ ἀγγελία τοῦ κινήματος τόσον ἐφόβησε τὸν τοῦρκο φρούραρχο τοῦ Κάστρου, ὥστε παραδόθηκε στοὺς ἐπαναστάτες μαζί μὲ τοὺς 15 ἄντρες τῆς φρουρᾶς του <sup>5)</sup>.

Ἄλλὰ καὶ μετὰ τὴν ἀποτυχία αὐτοῦ τοῦ κινήματος, τὰ μακεδονικὰ παράλια, ποὺ ἦταν κοντὰ στὸν Πλαταμώνα, συχνὰ ὑπῆρξαν οἱ τόποι ἀποβίσεων ἀνταρτικῶν σωμάτων. Ἔτσι τὸ 1896 στὴ Σκάλα τοῦ Ἐλευθεροχωρίου καταπλέει καὶ ἀποβιβάζεται τὸ ἀνταρτικὸ σῶμα τοῦ καπετὰν Μπροῦφα <sup>6)</sup>, σὲ μιὰ δὲ ἔρημη ἀκτὴ κοντὰ στὸν Πλαταμώνα τὸ σῶμα τοῦ καπετὰν Βερβέρα <sup>7)</sup>. Ἄλλὰ καὶ ἀπὸ τὴν ξηρὰ πολλὰ ἀνταρτικὰ σώματα περνοῦσαν στὴ Μακεδονία διαβαίνοντας κρυφὰ τὰ σύνορα <sup>8)</sup>. Ἡ τελευταία πολεμικὴ σελίδα τοῦ Κάστρου γράφηκε κατὰ τὸν ἑλληνοτουρκικὸ πόλεμο τοῦ 1897, ὅταν βομβαρδίστηκε ἐπαιλημμένως ἀπὸ μοῖρα τοῦ Ἑλληνικοῦ στόλου <sup>9)</sup>. Ἀπὸ τότε σιγὰ σιγὰ ἔγ-

1. LEAKE, Travels ἐνθ' ἄν. σελ. 404.

2. ΚΟΪΤΑΞΕ A. PLASSART, ἐνθ' ἄν. σελ. 173.

3. LEAKE, Travels ἐνθ' ἄν. σελ. 404.

4. HEUZEY, Le mont Olympe σελ. 91.

5. ΕΠΑΜ. ΚΥΡΙΑΚΙΔΟΥ, Ἱστορία τοῦ συγγρόνου Ἑλληνισμοῦ (1832-1892), Ἀθήναι 1892, τόμ. 2 σελ. 574.

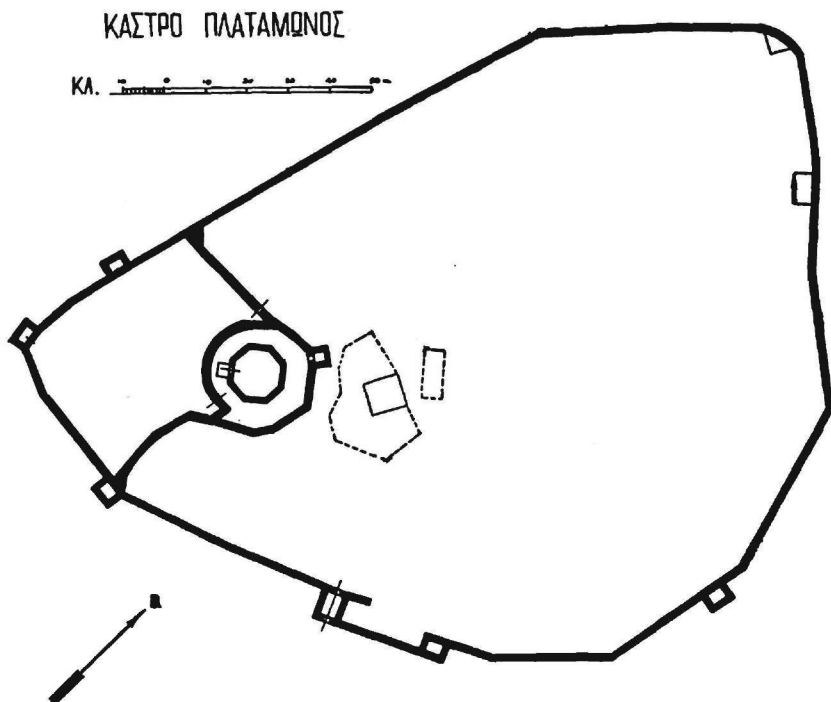
6. Ἡ ἐπανάστασις ἐν Μακεδονίᾳ, ἔκδ. « Ἀστειωσ » σελ. 14, 21.

7. Αὐτόθι σελ. 62.

8. Αὐτόθι σελ. 30, 68.

9. Μεγάλῃ Ἑλλην. Ἐγκυκλοπαιδεῖα στὴ λέξη « Πλαταμών ».

καταλείπεται και τέλος μένει άκατοίκητο· οί καιρικές συνθήκες και οί άνθρωποι, πού χρησιμοποιοῦν τὸ ὕλικὸ τοῦ Κάστρου γιά τὸ κτίσιμο τῶν σπιτιῶν τους, ἐπιδροῦν καταστρεπτικά στό ἱστορικὸ αὐτὸ μεσαιωνικὸ μνημεῖο τῆς Μακεδονίας.



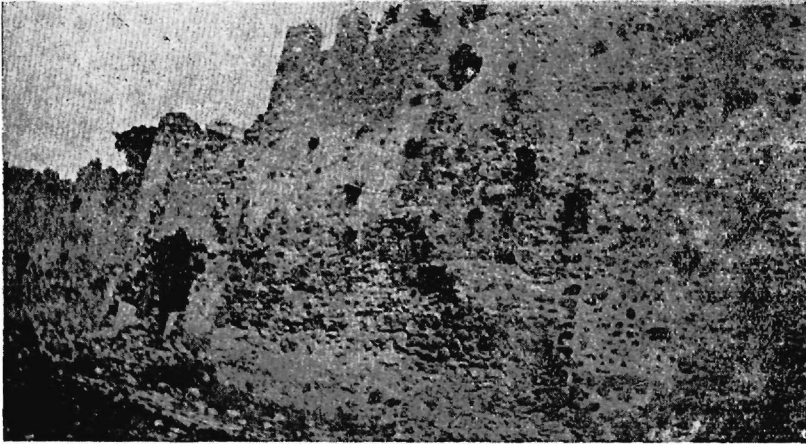
3. Στὸ Κάστρο μᾶς ὀδηγεῖ γραφικὸς δρόμος, — οί χωρικοὶ τὸν ὀνομάζουν *δημόσιο δρόμο*<sup>1)</sup>, — πὺν ἀρχίζει ν' ἀνεβαίνει ἀπὸ τὴ σιδηροδρομικὴ γραμμὴ καὶ πὺν ἀπέχει ἕνα τέταρτο τῆς ὥρας ἀπὸ τὸ σταθμὸ τοῦ Πλαταμῶνα. Στὸ δρόμο αὐτὸ ὡς τις ὑπῶρειες τοῦ λόφου συναντοῦμε κατὰ διαστήματα ὑπολείματα παλιοῦ ὁδοστρώματος ἀπὸ μικρὲς ἀκανόνιστες πέτρες.

Στὸ Κάστρο ἀνεβαίνει κανεῖς σχετικὰ εὔκολα μόνο ἀπὸ τὸ νοτιανατολικὸ μέρος, ὅπου βλέπει καὶ ἡ πύλη του. Γι' αὐτὸ τὸ μέρος αὐτό, πρὸς τὰ ἀριστερὰ καὶ πρὸς τὰ δεξιὰ τῆς πύλης, τὸ προστάτενε ἄλλοτε προτείχισμα, πὺν τὰ ἴχνη του σώζονται ὡς σήμερα κατὰ διαστήματα.

1) Εἶναι ὁ παλιὸς δρόμος, πὺν ἔκαμπε τὸ λόφο καὶ ὠδηγοῦσε πάλι στὴν ἀκτὴ τοῦ Θερμαϊκοῦ κόλπου. Ἡ ὀνομασία του, «*δημόσιος δρόμος*», εἶναι μιὰ ἀκόμη ἀπόδειξη γι' αὐτό.

Στὸ Κάστρο τοῦ Πλαταμώνα συναντᾶ κανεὶς καὶ τὰ τρία βασικὰ στοιχεῖα τῶν μεσαιωνικῶν κάστρων : 1) τὸν πρῶτο περίβολο, ποὺ ἀποτελεῖ τὸ μεγαλύτερο χῶρο καὶ ὅπου καταφεύγουν σὲ στιγμὲς κινδύνου οἱ κάτοικοι τῶν περιχώρων· 2) τὸ δεύτερο περίβολο, ποὺ βρίσκεται στὸ ψηλότερο μέρος τοῦ πρώτου περιβόλου καὶ ἀποτελεῖ, νὰ ποῦμε, τὴν ἀκρόπολὴ του καὶ 3) τὸ τελευταῖο καταφύγιο, τὸν κεντρικὸ πύργο (donjon). (Βλ. σχέδιο.)

Τὸ ἐξωτερικὸ του τείχος, ποὺ ἔχει σχῆμα πολυγωνικόν, περικλείνει τὸ ψηλότερο μέρος τοῦ λόφου. Βλάβες ἔχει πάθει μόνο στὴν ἀνατολική του



Εἰκ. 4. Τμῆμα τοῦ ἐξωτερικοῦ τείχους μὲ τὴν πύλη του.

πλευρά. Τὸ ὕψος τοῦ τείχους πρὸς τὰ ἀριστερὰ τῆς εἰσόδου εἶναι  $7\frac{1}{2}$  μ. κατὰ μέσον ὄρο καὶ πρὸς τὰ δεξιὰ μεγαλώνει ὡς  $9\frac{1}{2}$  μ. Τὸ πάχος του δὲν εἶναι παντοῦ τὸ ἴδιο, ἀλλὰ κυμαίνεται ἀπὸ 1,20 ὡς 2 περίπου μέτρα. Ἡ εἴσοδος προεξέχει ἀπὸ τὸ τείχος καὶ ἀποτελεῖ πύργο, ποὺ ἐνώνονταν ἄλλοτε μὲ τὰ πρὸς τὰ δεξιὰ καὶ ἀριστερὰ τῆς πύλης του προτειχίσματα. (Εἰκ. 4.) Τὸ ἐξωτερικὸ τείχος διατηρήθηκε ὡς σήμερα σὲ καλὴ σχετικὰ κατάστασι, γιατί πολλές φορές ἐπισκευάστηκε ἢ καὶ συντηρήθηκε μὲ ἐπαλείψεις ἀμμοκονιαμάτων καὶ ἀσβεστωμάτων. (Εἰκ. 5.) Ἀποτελεῖται ἀπὸ μικρὰς ἀκανόνιστες πέτρες, ποὺ ἐνώνονται μὲ ἀμμοκονίαμα. Ἀνάμεσα στὶς πέτρες ὑπάρχουν συχνὰ καὶ κομμάτια κεραμιδιῶν<sup>1)</sup>. Κάποτε συναντοῦμε, πρὸ πάντων στὶς βάσεις

1. Γιά τὸ εἶδος αὐτὸ τῆς οἰκοδομικῆς γράφει ὁ Bonn (ἐνθ' ἄν. σελ. 163). «...le blocage de petites pierres irrégulières mêlées de fragments de tuile est le plus fréquemment employé par les Francs et dont Sidérokastro et Gravia donnent de bons exemples».

καὶ στὶς γωνιές τῶν τειχῶν ἢ τῶν πύργων, καὶ πώρινες μεγάλες πέτρες, ποὺ εἶναι συχνότερες, ὅσο προχωροῦμε πρὸς τὸ νότιο καὶ τὸ νοτιοδυτικὸ μέρος τοῦ τείχους. Ἀσφαλῶς εἶναι ὑλικὸ *in situ*, ποὺ προέρχεται ἀπὸ τὴν ἀκρόπολη ἢ ἄλλην οἰκοδομὴ τῆς ἀρχαιότητος.

Τὸ ἐξωτερικὸ τείχος ἔχει πύργους ἀνομοιόμορφους, ποὺ τοὺς συναντοῦμε σὲ ἄνισα διαστήματα, στὶς γωνίες κυρίως τῆς ἀλλαγῆς τῶν διευθύνσεων τοῦ τείχους. Ἐπίσης παρατηροῦμε ἀντερείσματα πρὸς τὴ Β Α κατεύθυνση τοῦ τείχους, ὅπου νομίζω ὅτι βρίσκεται ἓνα ἀπὸ τὰ ἀρχαιότερα καὶ



Εἰκ. 5. Τμῆμα τοῦ ἐξωτερικοῦ τείχους μὲ κατεύθυνση πρὸς Ν.

καλύτερα διατηρημένα μέρη του. Αὐτὸ ἐκτείνεται ἀπὸ τὸν τρίτο πύργο <sup>1)</sup> ὡς τὸ πρῶτο μεγάλο ἀντερείσμα. Τὸ τμῆμα, ποὺ βρίσκεται ἀνάμεσα στὰ δύο πρῶτα ἀντερείσματα, περίπου 1,90 μ. ὕψους, εἶναι ὑπόλειμμα τοῦ παλαιοῦ τείχους καὶ συμπληρώθηκε, φαίνεται, ὡς τὶς ἐπάξεις ἀπὸ τοὺς Τούρκους, ποὺ χρησιμοποίησαν τεχνίτες πιστοὺς στὴ βυζαντινὴ οἰκοδομικὴ παράδοση. Ἔτσι τὸ ἐπισκευασμένο τμῆμα ὡς τὶς ἐπάξεις ἀποτελεῖται ἀπὸ πέτρες βαλμένες στὴν ἴδια ὀριζόντια γραμμῇ, ποὺ πλαισιώνονται ἀπὸ παράλληλες σειρὲς πλατιῶν κεραμιδιῶν, τῶν χαρακτηριστικῶν τῆς βυζαντινῆς οἰκοδομικῆς. Κομμάτια ἀπ' αὐτὰ τὰ κεραμίδια πλαισιώνουν κάποτε καὶ κάθετα τὴν κάθε πέτρα χωριστά. Τὸ κτίσιμο θυμίζει τὴν οἰκοδομικὴ τῶν παλιῶν σπιτιῶν στὸ Φανάρι τῆς Πόλης καὶ γενικὰ παλιὰ τουρκικὰ οἰκοδομήματα π. χ. λουτρά, τζαμιὰ κλπ. <sup>2)</sup>

1. Ἡ μέτρηση τῶν πύργων γίνεται ἀπὸ τὴν πρὸς Ν. τῆς εἰσόδου κατεύθυνση τοῦ τείχους.

2. Κοίταξε εἰκόνες στὸ BEVLIÉ, I, 'habitation byzantine (Les anciennes maisons de Constantinople), Grenoble — Paris 1903.

Ἄλλα τρία ἀντερείσματα παρατηροῦνται στὴ συνέχεια τοῦ τείχους, πὸν εἶναι ὁμῶς μικρότερα στὸ μῆκος τους ἀπὸ τὰ δύο προηγούμενα. Τὸ πρῶτο μάλιστα ἀπὸ τὰ τρία ἀντερείσματα φτάνει ὡς τὶς ἐπάλλξεις καὶ μετασχηματίζεται σὲ τριγωνικὸ πύργο.

Ὅταν περάσουμε τὴν πρώτη πύλη τοῦ Κάστρου, συναντοῦμε καὶ δευτέρα ἐσωτερική, πὸν ὀδηγεῖ στὸν πρῶτο περίβολο καὶ ἔχει τὸ ὑπέρθυρο τῆς σὲ σχῆμα ὀξυκόρυφου τόξου (arc brisé). Τὸ σχῆμα τοῦ ὑπέρθυρου, ἂν ἐξεταστῇ μὲ προσοχή, δείχνει καθαρὰ τὴ φραγκικὴ προέλευση τῆς πύλης. Ἀνάμεσα στὶς δυὸ πύλες βρίσκεται ἓνας τετράγωνος χώρος ἀπὸ παντοῦ κλεισμένος, ὁ πύργος, πὸν ἄλλοτε προστάτευε τὴν εἴσοδο.

Μόλις μποῦμε στὸν περίβολο, ὅπου ὑπάρχουν σωροὶ ἐρειπίων, λείψανα τῶν σπιτιῶν καὶ ἄλλων οἰκοδομημάτων, κυρίως τῆς τουρκοκρατίας, ἀντικρύζουμε καὶ ἓνα νεώτερο κτίσμα, τὴν ἐκκλησίαν τῆς Ἁγίας Παρασκευῆς, πὸν ἦταν τζαμί ἐπὶ τουρκοκρατίας καὶ πὸν πρέπει νὰ βρίσκεται στὴ θέση τῆς σημαντικώτερης ἐκκλησίας τοῦ βυζαντινοῦ συνοικισμοῦ τοῦ Κάστρου<sup>1</sup>).

Τὸ ἐσωτερικὸ τείχος, πὸν σχηματίζει τὸ δεύτερο περίβολο καὶ ἔχει ὕψος 6-7 μέτρα κατὰ μέσον ὄρο, σώζεται σὲ καλὴ κατάσταση. Ἔχει καὶ αὐτὸ σχῆμα πολυγωνικὸ καὶ εἶναι κτισμένο σχεδὸν μὲ τὸν ἴδιον τρόπο, ὅπως καὶ τὸ ἐξωτερικὸ τείχος: μὲ μικρὰς πέτρες καὶ ἀσβεστοκονίαμα, πὸν περιέχει καὶ πετραδάκια. Μόνο πὸν σπανίζουν τὰ κομμάτια τῶν κεραμιδιῶν.

Τὸ τείχος αὐτὸ ἀρχίζει ἀπὸ τὸ ἐσωτερικὸ μέρος τοῦ πρώτου πύργου τοῦ ἐξωτερικοῦ τείχους, πὸν τὸ συναντᾷ πάλι ἕστερα ἀπὸ τὸν τρίτον πύργον του<sup>2</sup>). Ἔτσι ὁ δεύτερος περίβολος περιλαμβάνει τρεῖς τετράγωνους πύργους τοῦ ἐξωτερικοῦ τείχους, πὸν βρίσκονται στὸ ΝΔ μέρος τοῦ Κάστρου. Ἡ πυκνότητα τῶν πύργων σ' αὐτὸ τὸ μέρος δείχνει τὴν προσπάθειαν καὶ τὴν μερίμναν τῶν τότε ἀρχιτεκτόνων ν' ἀσφαλίσουν, γρήγορα καὶ πρακτικὰ, τὸ δεύτερο περίβολο, τὴν ἀκρόπολιν, ὅπου ἠψωνόταν καὶ ὁ κεντρικὸς πύργος.

Στὸ ΒΑ τμήμα τοῦ ἐσωτερικοῦ, δηλαδὴ τοῦ δευτέρου τείχους, ὑπάρχει ἓνας τετράγωνος πύργος, πὸν στὸ ἐσωτερικὸν του εἶναι κυκλικὸς καὶ καταλήγει σὲ θόλο κτισμένο μὲ τὰ χαρακτηριστικὰ βυζαντινὰ κεραμίδια, πὸν φανερόνουν τὴν βυζαντινὴν του προέλευση. Ὁ πύργος αὐτὸς ἴσως ἦταν ἀποθήκη γιὰ τὴ διαφύλαξιν ὕλικῶν πολέμου.

Ἀπὸ τὸν πρῶτον περίβολο μπαίνει κανεὶς στὸ δεύτερον περὶ ὄντας τὴ μοναδικὴν τοῦ δευτέρου τείχους πύλη, πὸν εἶναι ἀνοιγμένη κοντὰ στὸν κεντρικὸν πύργον καὶ κάτω ἀπὸ τὴν προστασίαν του. Ἡ πύλη ἀπ' ἔξω ἔχει ὑπέρθυρον σὲ σχῆμα ὀξυκόρυφου τόξου, ὅμοιον μ' αὐτὰ, πὸν βλέπουμε σὲ τουρκικὰ

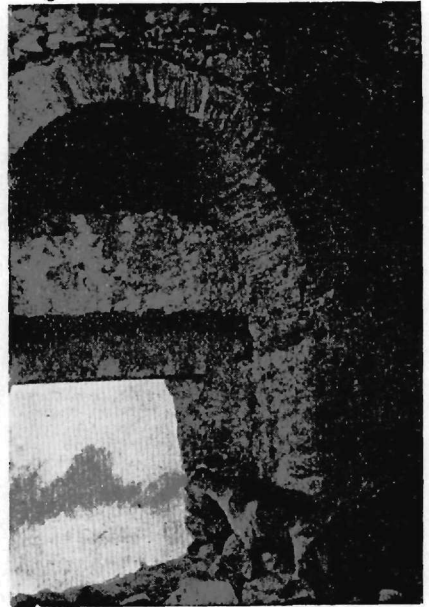
1. Στὸν ΗΕΥΖΕΥ (Le mont Olympe σελ. 91) ἔδειξαν τὰ εἑρεπια ἐξ ἑλληνικῶν ἐκκλησιῶν. Πρὸβλ. παρακάτω τὶς παραδόσεις καὶ θρύλους.

2. Τὸ δεύτερον τείχος ἐκεῖ, πὸν καταλήγει, σχηματίζει ἐσωτερικὸν πύργον.

κτίσματα, βρύσεις, τζαμιά και άλλα οικοδομήματα. (Εικ. 6.) Τὸ ὑπέρθυρο ὁμῶς τῆς πύλης ἀπὸ μέσα, αὐτὸ δηλαδή πού βλέπει πρὸς τὸ δεύτερο περίβολο, ἔχει σχῆμα ἡμικυκλικοῦ τόξου (arc en plein cintre) καὶ ἀποδείχνει τὴ βυζαντινὴ του προέλευση. (Εἰκ. 7.)



Εἰκ. 6. Ὑπέρθυρο μὲ ὀξυκόρυφο τόξο (τουρκικὸ).



Εἰκ. 7. Ὑπέρθυρο μὲ ἡμικυκλικὸ τόξο (βυζαντινὸ).

Μόλις περάσουμε τὴν πύλη καὶ μποῦμε στὸ δεύτερο περίβολο, βλέπουμε πρὸς τὰ δεξιὰ μας τὴ δεξαμενὴ (κιστέρνα), πού ἔχει σχῆμα ὀρθογωνίου τετραγώνου. (Εἰκ. 8.) Στὰ ἐσωτερικὰ τοιχώματα τῆς δεξαμενῆς διακρίνονται τρεῖς σωλῆνες, πού χρησίμευαν ἄλλοτε προφανῶς γιὰ τὴν πλήρωσή της. Ἡ δεξαμενὴ ἔχει κτιστῆ μὲ τὸ ἴδιο ὕλικό, πού εἶδαμε καὶ στὸ δεύτερο ἢ ἐσωτερικὸ τεῖχος. Τὰ ἐσωτερικὰ τῆς τοιχώματα ὡς τὴν ἀπόκλιση πρὸς τὴν καμαρωτὴ στέγη τῆς εἶναι ἀλειμμένα μὲ λεπτὸ στρώμα ἀσβεστοκονιάματος.

Μέσα στὸ δεύτερο περίβολο, ἀπὸ τὸ ἀριστερὸ μέρος τῆς πύλης του, καθῶς μπαίνουμε, ἀρχίζει ἄλλη γραμμὴ τείχους, πάχους 1 μ. περίπου καὶ ὕψους 5,25 μ., πού καταλήγει στὸ δεύτερο τεῖχος καὶ σὲ μικρὴ ἀπὸ τὸ ἐξωτερικὸ τεῖχος ἀπόσταση. Ἡ τρίτη αὐτὴ γραμμὴ, πού μαζί μὲ τὸ δεύτερο τεῖχος περιβάλλει τὸ μεγάλο ὀκτάγωνο κεντρικὸ πύργο, ἔχει τὴ μικρὴ πύλη της, καταχωμένη σχεδὸν σήμερα, πρὸς τὸ μέρος, ὅπου ἐνώνεται τὸ τεῖχος τῆς μὲ τὸ δεύτερο τεῖχος.



Ἡ πύλη αὐτή, πού μόλις ἔρποντας μποροῦμε νὰ τὴν περάσουμε, ὀδηγεῖ ἀπὸ τὸ δεύτερο περίβολο σ' ἓνα τρίτο, πολὺ μικρὸ, ὅπου περήφανος καὶ μεγαλόπρεπος ὑψώνεται ὁ ὀκτάγωνος κεντρικὸς πύργος. Ἡ εἴσοδος τοῦ πύργου, πού βρίσκεται σὲ ὕψος 3,45 μ. ἐπάνω ἀπὸ τὸ ἔδαφος τοῦ μικροῦ περιβόλου, προστατευόταν μὲ προτείχισμα. Στὸν πύργο, φαίνεται, ἀνέβαιναν μὲ ξύλινη κινητὴ σκάλα. Ἡ ὀχυρωτικὴ λοιπὸν τῶν χρόνων ἐκείνων, ὅπως βλέπουμε, κατέβαλλε μεγάλες φροντίδες, γιὰ ν' ἀσφάλιση πρὸ πάντων τὸν κεντρικὸ πύργο, τὸν τιμαριούχο. (Εἰκ. 9.)



Εἰκ. 8. Ἡ δεξαμενή.

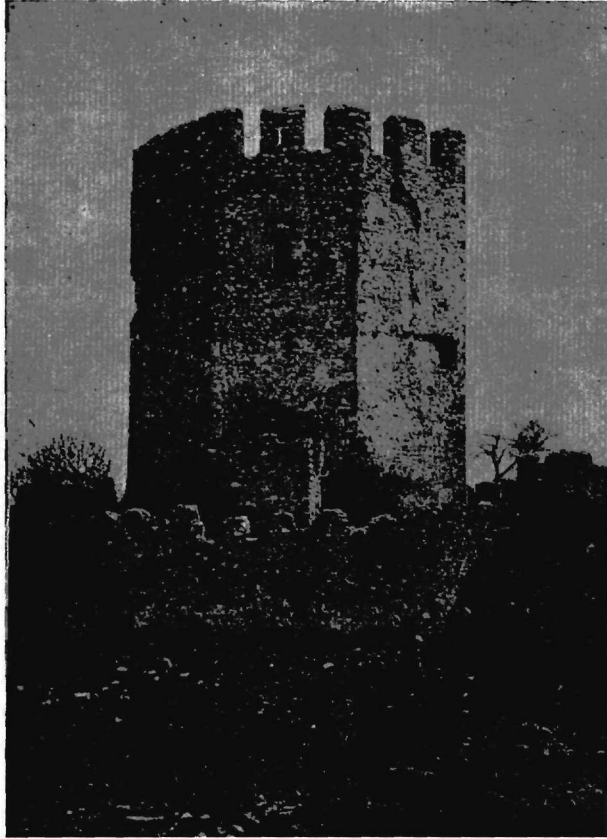
Ὁ πύργος ἔχει ὕψος 16 μέτρων περίπου, πάχος 2 μ. καὶ εἶναι κτισμένον μὲ τὴ συνειθισμένη οἰκοδομικὴ, πού εἶδαμε ὡς τώρα, μὲ μικρὰς δηλαδὴ πέτρες, πού ἐνώνονται μ' ἀσβεστοκονίαμα, μέσα στὸ ὁποῖο βρίσκονται ἐγκατασπαρμένα κομμάτια κεραμιδιῶν. Οἱ κλειδώσεις τῶν γωνιῶν στερεώνονται μὲ κανονικὰς πελεκητὰς πέτρες.

Στοὺς ἐξωτερικοὺς τοίχους τοῦ πύργου εἶναι ἐντοιχισμένο μαρμαρίνον καὶ πώρινον ὑλικό, πού ἀρθῆκε ἀσφαλῶς ἀπὸ ἀρχαῖο κτίσμα. Τὰ παράθυρα, πού εἶναι ἀνοιγμένα σὲ σχῆμα ἡμικυκλικοῦ τόξου μαρτυροῦν τὴ βυζαντινὴ τους προέλευση. Ὑπάρχει μάλιστα κι' ἓνα δίλοβο παράθυρο, πού τὸ χωρίζει ἓνας μικρὸς κίονας μὲ σταυρὸ στὸ κιονόκρανό του. Τὰ παράθυρα καὶ οἱ ἐπάλλξεις φαίνεται ὅτι εἶναι προσθήκες τῶν Βυζαντινῶν.

Τὸ ἐσωτερικὸ τοῦ πύργου ἔχει πολλὰς φορὰς ἐπισκευαστῆ. Τὰ ὑπόγεια διαμερίσματά του (cella)<sup>1</sup>, γιὰ νὰ στηρίξουν τὸ βάρος ὅλης τῆς οἰκοδομῆς,

1. Τὰ ὑπόγεια τοῦ πύργου θὰ χρησιμοποιεῖν γιὰ φυλακὰς. Κοίταξε Καντακουζηνό, III, 93c, 18 — 19. Βλ. καὶ ἀνωτέρω σελ. 64.

σηματίζονται μὲ δύο ὀξυκόρυφα τόξα, πού διασταυρώνονται. Τὸ σχῆμα τῶν τόξων μᾶς κάνει νὰ ὑποθέσουμε, ὅτι ὁ πύργος κτίστηκε ἀπὸ τοὺς Φράγκους, ἀλλ' ἐπισκευάστηκε καὶ ἴσως συμπληρώθηκε ἀπὸ τοὺς Βυζαντινοὺς. Ἡ ἐσωτερικὴ σκάλα εἶναι καταστραμμένη καὶ δὲν μπορεῖ ν' ἀνεβῆ κανεὶς παραπάνω ἀπὸ τὸ μισὸ ὕψος τοῦ πύργου.



*Εἰκ. 9.* Νοτιοδυτικὴ ἄποψη τοῦ κεντρικοῦ πύργου. Μπροστά του διακρίνεται ἡ τρίτη γραμμὴ τοῦ τείχους καὶ τὸ προτείχισμα, πὺν ὑπερασπίζει τὴν εἴσοδο τοῦ πύργου.

Ἀπὸ τὴ σχετικὰ ἀναλυτικὴ αὐτὴ ἐξέταση τῶν στοιχείων τοῦ Κάστρου καταφαίνεται, πόσο δύσκολη εἶναι ἡ χρονολόγησή του. Τρεῖς ἐποχές, ἡ φραγκικὴ, ἡ βυζαντινὴ καὶ ἡ τουρκικὴ, ἀντιπροσωπεύονται ἀνακατωμένες σ' αὐτό. Οἱ πολλὲς ἐπισκευὲς καὶ οἱ προσθήκες, πὺν φέρουν τὴ σύγχυση στὸν ἐρευνητὴ, μᾶς κάνουν ἐπιφυλακτικούς καὶ μᾶς ἐμποδίζουν νὰ θεωρήσουμε ὅλο τὸ συγκρότημα σὰ κτίσμα μιᾶς ὠρισμένης ἐποχῆς.

ἔχοντας λοιπὸν ὑπ' ὄψη μας τὶς γνωστὲς πηγές καὶ τὶς ἐπιτόπιες παρατηρήσεις μας συμπεραίνουμε, ὅτι ὁ λόφος ἦταν ὠχυρωμένος στὴν ἀρχαία καὶ στὴ βυζαντινὴ ἐποχὴ ὡς τὴ Φραγκοκρατία. Στὴν ἐποχὴ ὅμως τῆς Φραγκοκρατίας, ὅταν ἐφαρμόστηκε στὴν Ἑλλάδα ἀπὸ τοὺς Φράγκους τὸ φεουδαρχικὸ σύστημα, πρέπει νὰ πῆρε τὸ Κάστρο γενικὰ τὴ μορφή, ποὺ παρουσιάζει σήμερα, χωρὶς βέβαια νὰ ὑπολογίσουμε τὶς ἐπισκευὲς καὶ προσθήκες, ποὺ ἔκαναν οἱ Βυζαντινοὶ καὶ οἱ Τοῦρκοι.

Τὸ Κάστρο τοῦ Πλαταμώνα, ὅπως καὶ τὰ ἄλλα φραγκικὰ κάστρα, κατασκευάστηκε γρήγορα καὶ πρόχειρα, γιατί οἱ κατακτητές, λίγοι μέσα στοὺς κατακτημένους, βιάζονταν ν' ἀσφαλιστοῦν.

4. *Παραδόσεις καὶ θρύλοι.* Τὸ Κάστρο τοῦ Πλαταμώνα, ὅπως ὅλα σχεδὸν τὰ μεσαιωνικὰ κάστρα, εἶχε καὶ ἔχει καὶ αὐτὸ τοὺς θρύλους του, ποὺ ὅμως, ὅσο περνᾷ ὁ καιρὸς, ξεθωριάζουν καὶ χάνονται. Ἔτσι σήμερα οἱ κάτοικοι τοῦ χωριοῦ « Παντελεήμονας » καὶ τοῦ Πλαταμώνα μιλοῦν αἰόριστα γιὰ θησαυροὺς κρυμμένους μέσα στὰ ἐρείπια τοῦ Κάστρου, γιὰ τὸ « χρυσὸ ἀμάξι », τὸ θαμμένο μέσα στὸ Κάστρο καὶ γιὰ τὴ μυστικὴ δίοδο, ποὺ δῆθεν ἀρχίζει ἀπὸ τὸν κεντρικὸ πύργο καὶ καταλήγει στὸν κοντινὸ λόφο « Παλποῦ » (λόφος πρὸς Παντελεήμονα). Καὶ ὁ δάσκαλος τοῦ χωριοῦ « Παντελεήμονας » κ. Νικ. Ζαφειρίου, ἂν καὶ προσπάθησε κατὰ παράκλησίν μου νὰ συλλέξῃ τοὺς σχετικὸς μὲ τὸ Κάστρο θρύλους καὶ τὶς παραδόσεις, στάθηκε ἀδύνατο νὰ μάθῃ κάτι τὸ συγκεκριμένο ἀπὸ τοὺς γέρους ἢ τὶς γριὲς τοῦ χωριοῦ. Μόνο ἀπὸ τὸν ἐφημέριο ἔμαθε τὰ ἑξῆς: Κάποτε στὸ Κάστρο τοῦ Πλαταμώνα ζοῦσε ἓνας βασιλιάς, ποὺ εἶχε μαλαματένιο ἀμάξι. Αὐτὸς πολεμοῦσε μὲ τὸ βασιλιᾶ τοῦ Κάστρου τῆς Ὠριᾶς (Τεμπῶν). Τέλος νικήθηκε ὁ βασιλιάς τοῦ Πλαταμώνα καὶ παράχωσε τὸ ἀμάξι, ποὺ μένει ἀκόμη καὶ σήμερα παραχωμένο, ἀλλ' εἶναι ἄγνωστο σὲ ποῖο μέρος. Ὅσοι καλόγεροι ἦταν μέσα ἔφυγαν ἀπὸ τὴν ὑπόνομο πρὸς τὸν « Παλποῦ »<sup>1)</sup>.

Ἀργότερα (;) ἰδρύθηκε μοναστήρι, ποὺ ὑπαγόταν στὴ δικαιοδοσίᾳ τοῦ Ἁγίου Ὁρους. Ὁ Πλαταμώνας ἦταν ἔδρα μητροπολίτη. Τὸ Κάστρο εἶχε 5 ἐκκλησίες: 1) Τῆς Γεννήσεως τοῦ Χριστοῦ 2) τοῦ Ἁγίου Γεωργίου 3) τοῦ Ἁγίου Νικολάου 4) τῆς Παναγίας καὶ 5) τῆς Ἁγίας Παρασκευῆς. Ἐπὶ Τουρκοκρατίας ὅλες οἱ ἐκκλησίες σιγὰ σιγὰ κατερειπώθηκαν καὶ ἔμεινε μόνο ἡ Ἁγία Παρασκευή. Ἀλλὰ κι' αὐτήν, κατὰ τὴν παράδοση, τὴν μετέτρεψαν

1. Ὁ πόλεμος τοῦ βασιλιᾶ τοῦ Κάστρου Πλαταμώνα μὲ τὸ βασιλιᾶ τοῦ Κάστρου τῶν Τεμπῶν εἶναι ἀρὰ γε ἀπὴρηση τῶν τοπικῶν διενέξεων φεουδαρχῶν τῆς Φραγκοκρατίας; Ὅσο γιὰ τὴν ὑπόνομο, ἂν καὶ πιθανὸν νὰ εἶναι ἀποκύημα τῆς φαντασίας τῶν χωρικῶν, ὅμως ἄς σημειωθῇ, ὅτι πολλὰ μεσαιωνικὰ κάστρα τῆς Δυτικῆς Εὐρώπης ἔχουν μυστικὲς διόδους, ποὺ ὀδηγοῦν σὲ κοντινοὺς δασαμένους λόφους.

σὲ τζαμί οἱ Τοῦρκοι (60-70 οἰκογένειες), πού κατὰ τὸ 1821 ἤλθαν ἀπὸ τὴν Πάτρα καὶ ἐγκαταστάθηκαν μέσα στὸ φρούριο. Ἀναφέρεται ὁ θρύλος, ὅτι στὴν ἐκκλησία τῆς Ἁγίας Παρασκευῆς ὑπῆρχε ἀσημένια καντήλα, πού τὴν ἐσεβάστηκαν οἱ Τοῦρκοι καὶ τὴν ἀναβαν πάντοτε. Ἐνας ὅμως Τοῦρκος ἔκλεψε τὴν καντήλα καὶ τὴν πούλησε. Τότε ἐγένε τὸ ἐξῆς: Τρεῖς νύκτες ὁ Τοῦρκος δερονόταν ἀπὸ τὴν Ἁγία Παρασκευή, ἕως ὅτου ἀναγκάστηκε νὰ φέρῃ πίσω τὴν καντήλα.

Στὸ Κάστρο λειτουργοῦσε καὶ κακουργιοδικεῖο. Τοὺς καταδικασμένους σὲ θάνατο τοὺς ὠδηγοῦσαν σὲ παρακείμενο πλάτανο κι' ἐκεῖ τοὺς κρεμοῦσαν. Ὁ πλάτανος αὐτὸς ὠνομάστηκε **μαυροπλάτανος**.

ΑΠ. ΒΑΚΑΛΟΠΟΥΛΟΣ