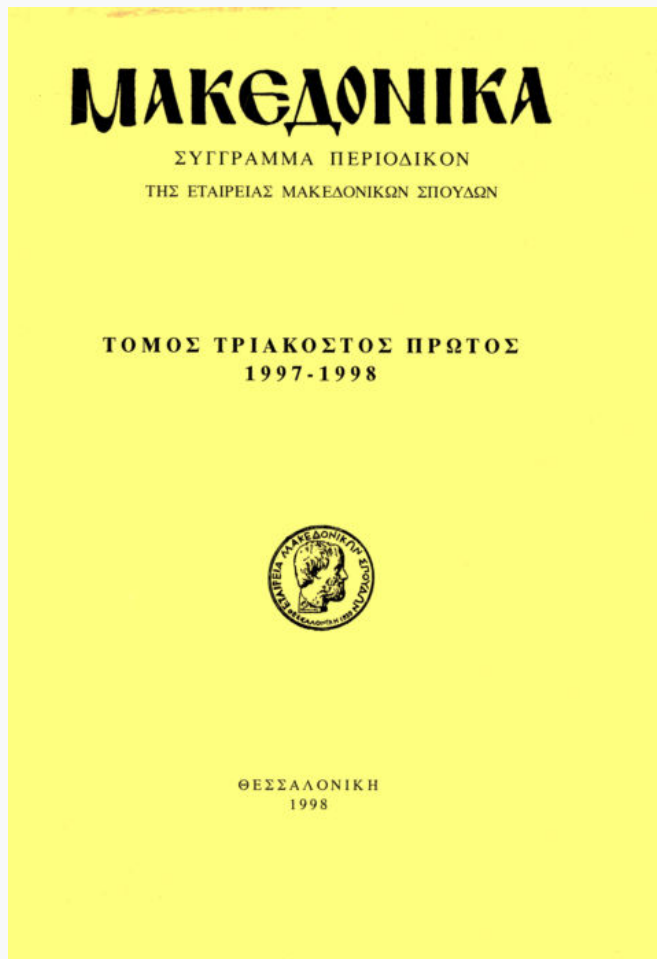


Μακεδονικά

Τόμ. 31, Αρ. 1 (1998)



Τα τουρκικά σχολεία στο Σαντζάκι Θεσσαλονίκης κατά το σχολικό έτος 1910-1911

Πασχάλης Βαλσαμίδης

doi: [10.12681/makedonika.133](https://doi.org/10.12681/makedonika.133)

Copyright © 2014, ΜΑΚΕΔΟΝΙΚΑ



Άδεια χρήσης [Creative Commons Attribution-NonCommercial-ShareAlike 4.0](https://creativecommons.org/licenses/by-nc-sa/4.0/).

Βιβλιογραφική αναφορά:

Βαλσαμίδης Π. (1998). Τα τουρκικά σχολεία στο Σαντζάκι Θεσσαλονίκης κατά το σχολικό έτος 1910-1911. *Μακεδονικά*, 31(1), 345–390. <https://doi.org/10.12681/makedonika.133>

ΤΑ ΤΟΥΡΚΙΚΑ ΣΧΟΛΕΙΑ ΣΤΟ ΣΑΝΤΖΑΚΙ ΘΕΣΣΑΛΟΝΙΚΗΣ ΚΑΤΑ ΤΟ ΣΧΟΛΙΚΟ ΕΤΟΣ 1910-1911

Η Βόρεια Ελλάδα στις αρχές του 20ού αιώνα βρισκόταν ακόμη κάτω από οθωμανική κυριαρχία. Η Θεσσαλονίκη την περίοδο αυτή ήταν μία μεγαλούπολη, οι κάτοικοι της οποίας προέρχονταν από διάφορες εθνότητες¹ και ασχολούνταν κυρίως με το εμπόριο². Η πόλη ήταν μεγάλο διοικητικό κέντρο και πρωτεύουσα του ομώνυμου βιλαετίου. Η Μακεδονία διοικητικά διαιρούταν σε τρία βιλαέτια³: της Θεσσαλονίκης, του Μοναστηρίου και του Κοσσυφοπέδιου ή Κοσόβου. Το βιλαέτι Θεσσαλονίκης με έδρα τη Θεσσαλονίκη διαιρούνταν σε τρία σαντζάκια: της Θεσσαλονίκης, των Σερρών και της Δράμας. Το σαντζάκι Θεσσαλονίκης ήταν το μεγαλύτερο από τα τρία σαντζάκια του ομώνυμου βιλαετίου. Κατελάμβανε κυρίως τον χώρο που ανήκει σήμερα στην κεντρική ελληνική Μακεδονία και ένα τμήμα της βόρειας που υπάγεται σήμερα στη FYROM⁴. Την περίοδο που εξετάζουμε, το σαντζάκι της Θεσσαλονίκης αποτελούνταν από τους εξής καζάδες: 1. Θεσσαλονίκης, 2. Κατερίνης, 3. Βεροίας, 4. Βοδενών, 5. Γιαντισών, 6. Καρατζόβας, 7. Τικφειού, 8. Γευγελής, 9. Δοϊράνης, 10. Αβρέτ-Χισάφ, 11. Λαγκαδά, 12. Πολυγύρου, 13. Αγίου Όρους, και 14. Στρωμνίτης⁵.

Κάθε εθνότητα που κατοικούσε στη Θεσσαλονίκη ενδιαφερόταν για τη μόρφωση και την εκπαίδευση της νεολαίας της, διαθέτοντας εκπαιδευτήρια⁶.

1. Βλ. Β. Παπαγεωργίου, «Οι μικρές εθνικές κοινότητες στη δύση της οθωμανικής Θεσσαλονίκης», *Τά Ιστορικά* 14 (1997) 103-120.

2. Βλ. Β. Δημητριάδης, «Φορολογικές κατηγορίες των χωριών της Θεσσαλονίκης κατά την τουρκοκρατία», *Μακεδονικά* 20 (1980) 375-459.

3. Τα βιλαέτια διαιρούσαν σε σαντζάκια ή μπουτασαρφιλίκια (διοικήσεις) και ο διοικητής τους έφερε τον τίτλο του βαλή ή μπουτασαρσίφ. Τα σαντζάκια διαιρούσαν σε καζάδες ή καϊμακαμλίκια (επαρχίες) και ο υποδιοικητής τους έφερε τον τίτλο του καϊμακάμ, ενώ οι καζάδες διαιρούσαν σε ναχιέδες (δημοτικές περιφέρειες) και ο έπαρχος έφερε τον τίτλο του μουδία.

4. Σ. Παπαδόπουλος, *Εκπαιδευτική και κοινωνική δραστηριότητα του ελληνισμού της Μακεδονίας κατά τον τελευταίο αιώνα της τουρκοκρατίας*, Θεσσαλονίκη 1970, σ. 62.

5. Χ. Πούλιος, «Διοικητική διαίρεση της Μακεδονίας», *Μακεδονικόν Ἡμερολόγιον* (Παμμακεδονικὸν Συλλόγου), ἔτος Δ' 1911, ἐν Ἀθήναις 1911, σσ. 162-163.

6. Για τα ελληνικά και ξένα σχολεία βλ. Ν. Ἰγγλέσης, *Ὀδηγὸς τῆς Ἑλλάδος*, Ἀθήναι 1910-1911, σ. 30· Π. Κοντογιάννης, «Σχολεία ἀλλοφύλων ἐν Θεσσαλονίκῃ», *Μακεδονικὸν Ἡμερολόγιον* (Παμμακεδονικὸν Συλλόγου), ἔτος Γ' 1910, ἐν Ἀθήναις 1909, σσ. 155-183· Γ. Μωραϊτόπουλος, *Ἡ Θεσσαλονίκη*, ἐν Ἀθήναις 1882, σσ. 35-40· Σ. Ζιώγου-Καραστεργίου, «Ἡ εκπαιδευτικὴ δραστηριότητα τῆς ἐλληνικῆς κοινότητας Θεσσαλονίκης κατὰ τὸν τελευταῖο αἰῶνα τῆς

Οι πληροφορίες που έχουμε για τα τουρκικά σχολεία στη Θεσσαλονίκη ως τον 19ο αιώνα δεν είναι πολλές. Ο περιηγητής Εβλιγιά Τσελεμπή δεν αναφέρει τίποτε για τα τουρκικά σχολεία. Πληροφορίες ωστόσο διασώζονται σε ένα τεφτέρι (κώδικα)⁷ που χρονολογείται στα μέσα του 17ου αιώνα, στο οποίο αναγράφονται τα καθημερινά έξοδα του καζασκέρη (ανώτατο ιερατικό-δικαστικό αξίωμα) της Ρούμελης. Στο τεφτέρι αυτό αναγράφονται και οι καθημερινές αποζημιώσεις των καθηγητών (müderriş) που δίδασκαν στους μεντρεσέδες⁸ (σχολές στις οποίες διδάσκονταν η κλασική ισλαμική παιδεία σε διάφορες βαθμίδες) της Ρούμελης. Εκεί αναγράφεται ότι στη Θεσσαλονίκη υπήρχαν δύο μεντρεσέδες, του Hizir Bey και του Mustafa Bey⁹. Από την εποχή των Μεταρρυθμίσεων (Tanzimat) στα μέσα του 19ου αιώνα αρχίζει και στη Θεσσαλονίκη η προσπάθεια να ανανεωθεί το διδακτικό σύστημα των τουρκικών σχολείων. Δίπλα σε κάθε τέμενος λειτουργούσαν μικρά ενοριακά σχολεία με ένα χότζα (διδάσκαλο) που δίδασκε στους μαθητές (talebe) ανάγνωση και γραφή¹⁰: υπήρχαν όμως και σχολεία, τα οποία βρισκόνταν μακριά από τα τέμενη (εικ. 1). Η διδασκαλία των μαθημάτων άρχιζε το πρωί και τελείωνε αργά το βράδυ. Κατά τη διάρκεια της διδασκαλίας οι μαθητές σχημάτιζαν έναν κύκλο απέναντι από τον διδάσκαλο. Ο διδάσκαλος απαγορευόταν να δίδασκε όρθιος. Ως μέθοδο διδασκαλίας χρησιμοποιούσαν την αλληλοδιδασκτική, η οποία βοηθούσε τον μαθητή να μεταδίδει τις γνώσεις του στον συμμαθητή του. Στο τέλος του μαθήματος οι μαθητές επαναλάμβαναν το μάθημα¹¹.

τουρκοκρατίας: Γενικό πλαίσιο οργάνωσης και λειτουργίας των σχολείων. Σχολικά κτήρια, τοπογραφία», *Θεσσαλονίκη* 3 (1992) 109-130· E. Χεκίμογλου, «Νεότερες και λανθάνουσες ειδήσεις για τα εκπαιδευτήρια και τους οικονομικούς πόρους της ελληνορθόδοξης κοινότητας Θεσσαλονίκης (1850-1912)», *Θεσσαλονίκη* 4 (1994) 119-150· K. Τομανάς, *Τα σχολεία της Θεσσαλονίκης μέχρι το 1944*, Θεσσαλονίκη 1987· Π. Αγραφιώτου-Ζαχοπούλου, *Σχολεία της Θεσσαλονίκης*, Θεσσαλονίκη 1997.

7. Για το τεφτέρι βλ. τη μελέτη του M. Kemal Özgerin, «Eski bir Rûznâme'ye göre İstanbul ve Rumeli medreseleri» (Οι μεντρεσέδες της Κωνσταντινουπόλεως και των Βαλκανίων σύμφωνα με ένα παλαιό βιβλίο καθημερινών εξόδων), *İstanbul Üniversitesi Edebiyat Fakültesi, Tarih Araştırmaları Enstitüsü* 4-5 (1973-1974) 263-290.

8. Για τους μεντρεσέδες και την ισλαμική παιδεία βλ. A. S. Ünver, «Selanik'te yüz eserimiz hakkında» (Σχετικά με τα εκατό μνημεία μας στη Θεσσαλονίκη), *Günay-Doğu Avrupa Araştırmaları Dergisi*, τ. 1, İstanbul 1972, σσ. 257-258· S. Eyice, «Mescid», *İslam Ansiklopedisi*, τ. 8, İstanbul 1993, σσ. 1-120· H. Akgündüz, *Osmanlı medrese sistemi* (Το σύστημα των οθωμανικών μεντρεσέδων), İstanbul 1997· C. İzgi, *Osmanlı medreselerinde ilim* (Η παιδεία στους οθωμανικούς μεντρεσέδες), τ. 1-2, İstanbul 1997.

9. B. Δημητριάδης, *Τοπογραφία της Θεσσαλονίκης κατά την εποχή της τουρκοκρατίας 1430-1912*, Θεσσαλονίκη 1983, σ. 393. Βλ. İ. Uzunçarşılı, *Osmanlı devletinin ilmiye teşkilâtı* (Η οργάνωση της παιδείας εντός του Οθωμανικού Κράτους), Ankara 1965.

10. Γ. Μωραϊτόπουλος, *ό.π.*, σ. 37.

11. Για τους διδασκάλους (müderrişler), μαθητές (talebeler), καθώς και για τη λειτουργία των τουρκικών σχολείων βλ. J. Pedersen, «Mescid», *İslam Ansiklopedisi*, τ. 8, σσ. 62-70.

Περισσότερα στοιχεία για τη λειτουργία των τουρκικών σχολείων στην περιφέρεια της Θεσσαλονίκης βρίσκουμε σε μία ανέκδοτη, από όσο γνωρίζουμε, στατιστική που αφορά στα τουρκικά σχολεία του σαντζακίου Θεσσαλονίκης κατά το σχολικό έτος 1910-1911. Η στατιστική αυτή περιέχεται στον υπ' αριθμόν 46 φάκελο της Γενικής Διοικήσεως της Μακεδονίας στο Ιστορικό Αρχείο Μακεδονίας και τιτλοφορείται «Στατιστική Τουρκικών Σχολείων Σαντζακίου Θεσσαλονίκης, έτος 1910-1911». Στην εν λόγω στατιστική αναφέρονται οι προπαρασκευαστικές σχολές, που ονομάζονταν *Ιπτιδαή Μεκτεμπί* (*İdadiye Mektebi*)¹² και ιδρύθηκαν με σκοπό τη μόρφωση των διοικητικών υπαλλήλων. Οι απόφοιτοι των σχολείων αυτών διορίζονταν δόκιμοι υπάλληλοι στα υπουργεία της Κωνσταντινουπόλεως χωρίς εξετάσεις ή μπορούσαν να συνεχίσουν τις σπουδές τους σε ανώτερες σχολές και κυρίως στη νομική. Τα *Ιπτιδαή* συντηρούνταν από το κράτος. Μία άλλη κατηγορία σχολείων που αναφέρονται στη στατιστική είναι τα *Ρουσιέ Μεκτεμπί* (*Rüşdiye Mektebi*). Τα *Ρουσιέ* ήταν ημιγυμνάσια, τα οποία είχαν ιδρυθεί από τον σουλτάνο Abdülaziz II (1861-1876) και λειτουργούσαν μόνο στις έδρες των καζάδων¹³. Η στατιστική που μελετούμε αναφέρεται σε δημόσια και ιδιωτικά σχολεία. Τα περισσότερα σχολεία του σαντζακίου ήταν δημόσια, ενώ ιδιωτικά λειτουργούσαν μόνο στην πόλη της Θεσσαλονίκης¹⁴. Αξιοσημείωτο είναι το γεγονός ότι

12. Θ. Κτενάς, *Λεξικόν ελληνοτουρκικόν*, εν Σμύρνη, 1896, σ. 1009· Π. Μελιτόπουλος, *Λεξικόν τουρκοελληνικόν*, εν Κωνσταντινουπόλει 1934, σ. 164.

13. Π. Κοντογιάννης, *ό.π.*, σσ. 155-156· Β. Δημητριάδης, *ό.π.*, σσ. 396-397.

14. Στη Θεσσαλονίκη λειτουργούσαν τουρκικά σχολεία τα οποία δεν αναφέρονται στη στατιστική που μελετούμε. Τα σημαντικότερα σχολεία ήταν: Ανώτατη σχολή που ιδρύθηκε το 1887 με την ονομασία *Ιδαδιέ* (*İdadiye*) και σκοπό την εκπαίδευση των διοικητικών υπαλλήλων. Το 1909 στη σχολή φοιτούσαν 530 μαθητές. Το κτήριο της σχολής βρίσκεται στην οδό Εθνικής Αμύνης και σήμερα στεγάζεται το τμήμα της Φιλοσοφικής σχολής του Αριστοτελείου Πανεπιστημίου Θεσσαλονίκης (εικ. 2). Το 1908 ιδρύθηκε Νομική σχολή, που λειτουργήσε στο κτήριο του διοικητηρίου (σήμερα Υπουργείο Μακεδονίας Θράκης) για τη μόρφωση διοικητικών υπαλλήλων και κυρίως των δικαστών (εικ. 3). Το ίδιο έτος η σχολή αριθμούσε 365 μαθητές, ανάμεσα στους οποίους υπήρχαν 10 Έλληνες, 5 Βούλγαροι, ενώ οι υπόλοιποι ήταν Τούρκοι. Λειτουργούσαν ακόμη σχολή Χωροφυλακής (*Jandarma Mektebi*), Γεωργική σχολή που στεγαζόταν σε χωρό της σημερινής Γεωργικής σχολής του Αριστοτελείου Πανεπιστημίου Θεσσαλονίκης, Στρατιωτική σχολή που στεγαζόταν στο στρατηγείο (εικ. 4) και η σχολή τεχνών και γραμμάτων Χαμιδέ (εικ. 5). Βλ. Π. Κοντογιάννης, *ό.π.*, σσ. 157, 159-160· Α. S. Ünver, *ό.π.*, σσ. 257-260· Β. Δημητριάδης, *ό.π.*, σσ. 393-399. Κ. Τσώπος, *Άναμνησεις (Μελένοικο-Θεσσαλονίκη)*, Θεσσαλονίκη 1992, σσ. 60, 72-73, 75· E. Hakkı Ayverdi, *Avrupa'da Osmanlı mimârî eserleri* (Θθωμανικά αρχιτεκτονικά μνημεία στην Ευρώπη), τ. 4 βιβλίο 5, Istanbul 1982, σ. 265· Γ. Μωραϊτόπουλος, *ό.π.*, σσ. 37-38· Κ. Τομανάς, *ό.π.*, σσ. 73-74· Β. Κολώνας - Α. Παπαματθαίου, *Ο άρχιτέκτονας Vitaliano Poselli. Τό έργο του στη Θεσσαλονίκη τοῦ 19ου αἰῶνα*, Θεσσαλονίκη 1980, σσ. 24, 35· Ν. Μουτσόπουλος, *Θεσσαλονίκη 1900-1917*, Θεσσαλονίκη² 1981, σ. 163· E. Χεκιμογλου - E. Danacıoğlu, *Η Θεσσαλονίκη πριν από 100 χρόνια. Το μετέωρο βήμα προς τη δύση, αριθ. 1*, Θεσσαλονίκη 1998, σσ. 53-56· E. Βαχάρογλου, *Εκπαιδευτικά ιδρύματα και σχολεία της Θεσσαλονίκης (1850-1912). Η οργάνωση και λειτουργία της πρωτοβάθμιας εκπαίδευσης* (διπλωματική εργασία που υποβλήθηκε στο Τμήμα Ποιμαντικής και Κοινωνικής Θεολογίας της Θεολογικής σχολής του Α.Π.Θ.), Θεσ-

τα περισσότερα τουρκικά σχολεία του σαντζακίου Θεσσαλονίκης, όπως φαίνονται στην εν λόγω στατιστική, ιδρύθηκαν στις αρχές του 20ού αιώνα. Η ίδρυση πολλών τουρκικών σχολείων την περίοδο αυτή οφείλεται κυρίως στη μεγάλη οικονομική ανάπτυξη που γνώρισε από τα τέλη του 19ου αιώνα η Μακεδονία και, ιδιαίτερα, η πρωτεύουσά της Θεσσαλονίκη.

Στη συνέχεια της εργασίας μας θα αναφερθούμε αναλυτικά με βάση τα στοιχεία που μας παρέχει η στατιστική της Γενικής Διοικήσεως Μακεδονίας στους καζάδες του σαντζακίου Θεσσαλονίκης, στους οποίους λειτουργούσαν τουρκικά σχολεία¹⁵. Στη μελέτη μας διατηρούμε την ορθογραφία και τις ονομασίες των κοινοτήτων και των σχολείων όπως καταγράφονται στη στατιστική: όταν μας είναι γνωστή, δίνουμε και τη σημερινή ονομασία της κοινότητας.

Καζάς Θεσσαλονίκης

Η έδρα του καζά Θεσσαλονίκης βρισκόταν στον μυχό του Θερμαϊκού κόλπου. Την περίοδο που εξετάζουμε, στον καζά Θεσσαλονίκης ζούσαν 48.757 Έλληνες, 47.328 Εβραίοι, 38.855 Τούρκοι, 7.290 Βούλγαροι και 1.175 από διάφορες άλλες εθνότητες (Αρμένιοι, Ευρωπαίοι κ.ά.)¹⁶.

Στη Θεσσαλονίκη λειτουργούσαν τα εξής δημόσια και ιδιωτικά τουρκικά σχολεία¹⁷:

σαλονίκη 1997, σσ. 170-174.

15. Η στατιστική που μελετούμε δεν μας παρέχει πληροφορίες για τα τουρκικά σχολεία του καζά Στρωμνίτης.

16. *Στατιστική τού βιλαετίου Θεσσαλονίκης*, εν' Αθήνας 1910, χωρίς αριθμηση.

17. Για τα τουρκικά σχολεία της Θεσσαλονίκης, τα τελευταία χρόνια πριν την ανταλλαγή των πληθυσμών (1923), σημαντικές πληροφορίες μας παρέχουν ένα έγγραφο του επιθεωρητή των δημοτικών σχολείων της Θεσσαλονίκης προς τη νομαρχία Θεσσαλονίκης (26 Ιουλίου 1922), και η έκθεση του επιθεωρητή των δημοτικών σχολείων Θεσσαλονίκης (10 Μαΐου 1923). Συγκεκριμένα το έγγραφο αναφέρει ότι κατά το σχολικό έτος 1921-1922 λειτουργούσαν δέκα δημόσια μουσουλμανικά σχολεία με 1.452 μαθητές και ένα ιδιωτικό με 77 μαθητές. Τα μαθήματα διδασκαν σαράντα Τούρκοι διδάσκαλοι και επτά Έλληνες δημοδιδάσκαλοι. Από το ίδιο έγγραφο ακόμη πληροφορούμαστε ότι: «ή διδασκαλία τής Έλληνικής γλώσσης εν τοις Μουσουλμανικοις σχολείοις έγνετο άτελέστατα, περιοριζόμενη μόνον εις τους άπο τής τρίτης και άνω τάξεως μεγαλυτέρας ηλικίας μαθητάς, άπεκλείοντο δέ τής διδασκαλίας τής Έλληνικής γλώσσης οι μικράς ηλικίας μαθητάι οι καταλληλότεροι πρός εκμάθησιν πάσης ξένης γλώσσης, προέτινα τῷ Έποπτικῷ Συμβούλιῳ Θεσ/νίκης και άπεφασίσθη εν τῷ ὑπ' άρ. 72 Πρακτικῷ τής 30' Ιουνίου έ.έ., όπως διορισθῶσι κατά τό προσεχές σχολ. έτος εν τοις Μουσουλμανικοις σχολείοις Θεσ/νίκης πρός διδασκαλίαν τής Έλληνικής γλώσσης 21 Δημοδιδάσκαλοι και δημ/οι και 3 νηπιαγωγοί». Σύμφωνα με την έκθεση του επιθεωρητή των δημοτικών σχολείων Θεσσαλονίκης το επόμενο σχολικό έτος (1922-1923) λειτουργούσαν τα παρακάτω τουρκικά σχολεία: μία εξάταξη δημοτική σχολή αρσένων *Αλή Πασά* με 209 μαθητές και έναν Έλληνα διδάσκαλο. Εδώ να σημειώσουμε ότι η έκθεση δεν μας παρέχει πληροφορίες για τον αριθμό των Τούρκων διδασκάλων. Μία πεντατάξια σχολή θηλέων *Αλή Πασά* με 162 μαθητρες και μία Ελληνίδα διδασκάλισσα. Δύο Νηπιαγωγεία. Στο πρώτο φοιτούσαν 40, ενώ στο δεύτερο 75 νήπια. Μία τριτάξια

α. Δημόσια σχολεία

1. Η σχολή *Οσμανιέ* ιδρύθηκε το 1127 (1715)¹⁸ και λειτουργούσε με έξι τάξεις. Τα μαθήματα στους 90 μαθητές δίδασκαν πέντε διδάσκαλοι και δύο διδασκάλισσες. Το σχολικό κτήριο ανήκε σε βακούφι (ιερό/ευαγές ίδρυμα)¹⁹.

2. Η σχολή *Ενώσεως και Προόδου Αλή Πασά* ιδρύθηκε το 1273 (1857). Λειτουργούσε ως εξετάξια αστική σχολή με επτά διδασκάλους και 160 μουσουλμάνους και 30 μη μουσουλμάνους μαθητές. Τη σχολή φρόντιζε ένας παιδονόμος. Το κτήριο ήταν ιδιοκτησία της σχολής.

3. Με την ίδια ονομασία *Ενώσεως και Προόδου Αλή Πασά* λειτουργούσε και ένα επτατάξιο παρθεναγωγείο²⁰ που είχε ιδρυθεί το 1273 (1857). Τα μαθήματα, τα οποία δίδασκαν οκτώ διδασκάλισσες, παρακολούθουσαν 225 μουσουλμάνες και 10 μη μουσουλμάνες μαθήτριες. Στη σχολή υπήρχε ένας παιδονόμος, ενώ το οίκημα ήταν ιδιόκτητο.

4. Το *Σουλτανή Σουμπεσέ* ιδρύθηκε το 1277 (1861). Ήταν τριτάξια αστική σχολή με πέντε διδασκάλους και 73 μουσουλμάνους και 5 μη μουσουλμάνους μαθητές. Στον πίνακα της στατιστικής, στη στήλη του διοικητικού προσωπικού καταγράφεται ένα άτομο, ενώ στη στήλη των παιδονόμων-υπηρετών καταγράφονται δύο άτομα. Η σχολή για τη λειτουργία της ενοικίαζε ένα κτήριο.

5. Η πολυτεχνική σχολή *Μετχάτ Πασά* (Midhat Paşa)²¹ ιδρύθηκε το 1290

σχολή αρρένων με 121 μαθητές. Μία διτάξια μικτή *Ακσέ Μεστζήτ* με 15 μαθητές, 20 μαθήτριες και έναν Έλληνα διδάσκαλο. Μία διτάξια μικτή σχολή *Τσιναρλή* με 36 μαθητές και 22 μαθήτριες. Ένα πεντάξιο ορφανοτροφείο αρρένων με 153 μαθητές και έναν Έλληνα διδάσκαλο. Μία επτατάξια μικτή σχολή *Φειζιέ* με 143 μαθητές, 131 μαθήτριες με έναν Έλληνα διδάσκαλο και μία Ελληνίδα διδασκάλισσα. Δύο τριτάξιες σχολές με την ονομασία *Τατπικάτ*. Η μία λειτουργούσε ως αρρεναγωγείο με 112 μαθητές, ενώ η δεύτερη ως παρθεναγωγείο με 89 μαθήτριες. Μία διτάξια μικτή σχολή *Ρεβζάκ Σιμπάν* με 35 μαθητές και 15 μαθήτριες. Μία τριτάξια μικτή σχολή *Φεϊζιέ Χανούμ* με 18 μαθητές και 42 μαθήτριες. Μία τριτάξια μικτή σχολή *Χαλιδέ* με 14 μαθητές και 31 μαθήτριες. Τέλος, λειτουργούσε μία ιδιωτική εξετάξια σχολή *Γιάτι-Κιάρη* με 29 μαθητές και 48 μαθήτριες. Ιστορικό Αρχείο Μακεδονίας, Γενική Διοίκηση Μακεδονίας (στο εξής ΙΑΜ, ΓΑΜ), φακ. 60, έγγραφο του επιθεωρητή των δημοτικών σχολείων Θεσσαλονίκης προς τον νομόρχη Θεσσαλονίκης, αριθ. πρωτ. 761, Θεσσαλονίκη, 26 Ιουλίου 1922. Σ. Λουκάτος, *Πολιτευαγρία της νομαρχιακής περιφέρειας της Θεσσαλονίκης, 1923. Μέρος Α' Υποδιοικήσεις: Βερροίας-Θεσσαλονίκης-Κατερίνης*, Αθήνα 1987, σσ. 105-107.

18. Οι χρονολογίες στις παρενθέσεις είναι σύμφωνα με το χριστιανικό ημερολόγιο, ενώ οι λουπές σύμφωνα με το ισλαμικό ημερολόγιο (έτος εγίρας). Βλ. F. R. Unat, *Hicrî tarihleri millîdî tarihe çevirme kilavuzu* (Οδηγός που μετατρέπει τα έτη εγίρας σε χριστιανικά έτη), Ankara 71994.

19. Στις περιπτώσεις που δεν αναφέρεται το όνομα του βακουφίου είναι, γιατί η εν λόγω στατιστική δεν μας παρέχει περισσότερες πληροφορίες.

20. Τα σχολεία βρίσκονταν κοντά στο νεκροταφείο της Ευαγγελίστριας. Π. Κοντογιάννης, *ό.π.*, σ. 158.

21. Η σχολή έλαβε την ονομασία της από τον Midhat Paşa (1822-1884). Ο Midhat Paşa διέτελε νομόρχης Θεσσαλονίκης από την 23η Οκτωβρίου του 1873 έως τα τέλη Ιανουαρίου του

(1874). Ήταν εσωτερική πεντατάξια σχολή με δέκα διδασκάλους και 150 μαθητές. Στο λοιπό προσωπικό υπήρχαν ένας διοικητικός υπάλληλος και τρεις παιδονόμοι-υπηρέτες. Το οικόπεδο του σχολείου ανήκε στο βακουφί του Νιμάν πασά, το δε κτήριο ήταν της σχολής.

6. Η σχολή *Δαρέλ Μουαλιμίν (Darü'l-muallimin)*²² ιδρύθηκε το 1298 (1882). Ήταν τριτάξια δημοτική σχολή με οκτώ διδασκάλους και 120 μαθητές. Στη σχολή υπήρχαν ακόμη δύο διοικητικοί υπάλληλοι και τρεις παιδονόμοι.

7. Το *Σουλτανή* ιδρύθηκε το 1301 (1885) και λειτουργούσε ως γυμνάσιο με πέντε τάξεις. Στο σχολείο φοιτούσαν μουσουλμάνοι και μη μουσουλμάνοι. Στον σχετικό πίνακα της στατιστικής καταγράφονται 175 μουσουλμάνοι μαθητές, 103 μη μουσουλμάνοι εσωτερικοί, 53 μουσουλμάνοι και 17 μη μουσουλμάνοι εξωτερικοί μαθητές. Φοιτούσαν συνολικά 348 μαθητές. Τα μαθήματα δίδασκαν δεκαοκτώ διδάσκαλοι. Το διοικητικό προσωπικό της σχολής απαρτιζόταν από επτά άτομα, ενώ υπήρχαν ακόμη παιδονόμοι και υπηρέτες, των οποίων ο αριθμός ανερχόταν στους 32. Το κτήριο της σχολής ανήκε στο υπουργείο παιδείας.

8. Η σχολή *Ρουζιέτ Σουπιάν* ιδρύθηκε το 1306 (1890). Ήταν εξατάξια αστική σχολή με επτά διδασκάλους και 192 μαθητές. Στη σχολή εργάζονταν ακόμη ένας υπάλληλος και τρεις παιδονόμοι. Το κτήριο της σχολής ήταν βακουφικό και τελούσε υπό την κυριότητα του υπουργείου παιδείας.

9. Η τριτάξια δημοτική σχολή *Ζιχνή Πασά*²³ λειτουργούσε από το 1311 (1895) (εικ. 6). Οι τέσσερις διδάσκαλοι της δίδασκαν σε 84 μαθητές. Τη σχολή φρόντιζε ένας παιδονόμος. Το οίκημα ήταν δωρεά του Ζιχνή Πασά.

10. Το εξατάξιο *Παρθεναγωγείο* ιδρύθηκε το 1318 (1902). Υπήρχαν εννέα διδασκάλισσες και 178 μουσουλμάνες και 38 μη μουσουλμάνες μαθήτριες. Η σχολή για την καλύτερη λειτουργία της είχε δύο παιδονόμους. Το οίκημα ανήκε σε βακουφί και ήταν υπό την κυριότητα του υπουργείου παιδείας.

11. Σε κτήριο του υπουργείου παιδείας λειτουργούσε η τετρατάξια δημοτική σχολή *Τατπικάτ* που ιδρύθηκε το 1318 (1902). Σ' αυτήν φοιτούσαν 165 μαθητές, που δίδασκονταν τα μαθήματα από επτά διδασκάλους. Τη σχολή φρόντιζε ένας παιδονόμος.

12. Με την ίδια ονομασία *Τατπικάτ* λειτουργούσε και ένα τετρατάξιο

1874. M. T. Gökbilgin, «Midhat Paşa», *İslam Ansiklopedisi*, τ. 8, İstanbul 1993, σ. 275.

22. Λειτουργούσε στη συνοικία Τσαούς Μαναστήρ (Μονή Βλατάδων). Το 1909 διευθυντής ήταν ο İsmail Bahir. Από τη σχολή έβγαιναν δημοδιδάσκαλοι. Π. Κοντογιάννης, *ό.π.*, σσ. 157-158.

23. Η σχολή ιδρύθηκε από τον βαλή της Θεσσαλονίκης Mustafa Zihni Paşa. Λειτουργούσε δίπλα στο τζαμί που έφερε το όνομά του *Zihni Paşa Camisi*, το οποίο είχε κτίσει ο ίδιος πασάς στη σημερινή οδό Αργοναυτών. Το σχολείο και το τζαμί σώζονται σήμερα και έχουν μετατραπεί σε κατοικίες.

παρθεναγωγείο που ιδρύθηκε το 1318 (1902). Φοιτούσαν 130 μαθήτριες, τις οποίες δίδασκαν έξι διδασκάλισσες. Τη σχολή φρόντιζαν δύο παιδονόμοι, ενώ το κτήριο ανήκε στο υπουργείο παιδείας.

13. Η σχολή *Μερκέξ Ρουσιδέ* ιδρύθηκε το 1326 (1910). Ήταν τριτάξια αστική σχολή, στην οποία φοιτούσαν 6 μουσουλμάνοι και 36 μη μουσουλμάνοι εσωτερικοί, 20 μουσουλμάνοι και 30 μη μουσουλμάνοι εξωτερικοί μαθητές. Τα μαθήματα δίδασκονταν από εννέα διδασκάλους. Στη σχολή εργάζονταν τέσσερις διοικητικοί υπάλληλοι και δύο παιδονόμοι. Η σχολή δεν είχε ιδιόκτητο κτήριο και πλήρωνε ενοίκιο.

14. Στην εν λόγω στατιστική αναφέρεται τριτάξιο *Παρθεναγωγείο*, στο οποίο δίδασκαν δύο διδάσκαλοι και έξι διδασκάλισσες σε 120 μαθήτριες. Στη σχολή υπήρχαν ακόμη τρεις παιδονόμοι, ενώ το οίκημα ανήκε στο υπουργείο παιδείας. Δεν γνωρίζουμε πότε ιδρύθηκε.

15. Η επτατάξια αστική σχολή *Σελιμιέ Μεκτεμπί*²⁴ ήταν εσωτερική με δώδεκα διδασκάλους και 370 μαθητές (εικ. 7). Τη σχολή φρόντιζαν ένας υπάλληλος και δύο παιδονόμοι. Η στατιστική που μελετούμε δεν μας παρέχει πληροφορίες για το έτος ιδρύσεώς της²⁵, ενώ το κτήριο ήταν ιδιοκτησία της σχολής.

16. Η τριτάξια δημοτική σχολή *Ακσέ Μεστζήτ (Ενώσεως και Προόδου)* λειτουργούσε με τρεις τάξεις και τέσσερις διδασκάλους. Τα μαθήματα παρακολουθούσαν 90 μαθητές, ενώ υπήρχε και ένας παιδονόμος. Το κτήριο της σχολής ανήκε στο υπουργείο παιδείας. Δεν γνωρίζουμε το έτος ιδρύσεώς της.

17. Το *Τσιναρλή Μεκτεμπί* λειτουργούσε ως τετρατάξια δημοτική σχολή με τρεις διδασκάλους, 57 μαθητές και έναν παιδονόμο. Το οίκημα ήταν ιδιοκτησία του υπουργείου παιδείας. Δεν γνωρίζουμε πότε ιδρύθηκε.

18. Η σχολή *Κιζήλ Χατζή Μουσταφά* ήταν ένα πεντατάξιο παρθεναγωγείο. Οι πέντε διδασκάλισσες δίδασκαν σε 143 μαθήτριες. Τη σχολή φρόντιζε ένας παιδονόμος, ενώ το οίκημα ανήκε στο υπουργείο παιδείας. Δεν γνωρίζουμε πότε ιδρύθηκε.

19. Η *Κουλιάη* (παλαιά *Γιχά Μεκτεμπί*) ήταν μία τριτάξια δημοτική σχολή, στην οποία δίδασκαν τέσσερις διδάσκαλοι σε 125 μαθητές. Τη σχολή, της οποίας το κτήριο ήταν κρατικό, φρόντιζε ένας παιδονόμος. Δεν γνωρίζουμε πότε ιδρύθηκε.

24. Βρισκόταν δίπλα στο τζαμί του Selim Paşa (Saatli Cami), από το οποίο πήρε την ονομασία του. Τη σχολή είχε κτίσει η οικογένεια του Γάζή Εβρενός μπέη. Β. Δημητριάδης, *ό.π.*, σ. 398. Π. Κοντογιάννης, *ό.π.*, σ. 158.

25. Κατά τον Π. Κοντογιάννη ιδρύθηκε το 1894. Π. Κοντογιάννης, *ό.π.*

β. *Ιδιωτικά σχολεία*

1. Το *Γιάτι Κιάρη Τερεκή Τιτζιαρέτ Μεκτεμπί* (Εμπορική Σχολή)²⁶ ιδρύθηκε το 1295 (1879) (εικ. 8, 9). Ήταν ένα εννιάτάξιο γυμνάσιο με δεκαέξι διδασκάλους, 70 εσωτερικούς και 315 εξωτερικούς μαθητές. Τη σχολή, που στεγαζόταν σε ιδιόκτητο κτήριο, φρόντιζε ένας παιδονόμος.

2. Η σχολή *Φειζιέ Μεκτεμπί*²⁷ ιδρύθηκε το 1301 (1885) και ήταν διηρημένη σε δύο τμήματα: το πρώτο ήταν γυμνασιακό και λειτουργούσε με εννέα τάξεις, στις οποίες φοιτούσαν 92 εσωτερικοί και 423 εξωτερικοί μαθητές. Τα μαθήματα δίδασκαν είκοσι πέντε διδάσκαλοι. Στον σχετικό πίνακα, στη στήλη του διοικητικού προσωπικού, καταγράφονται τρία, ενώ στη στήλη των παιδονόμων-υπηρετών δεκαοκτώ άτομα. Το δεύτερο τμήμα λειτουργούσε με επτά τάξεις ως παρθεναγωγείο. Τα μαθήματα από ένα διδάσκαλο και έντεκα διδασκάλισσες παρακολουθούσαν 312 μαθήτριες. Τη σχολή φρόντιζε ένας παιδονόμος. Η σχολή ενοικιάζε ένα κτήριο για τη λειτουργία της.

3. Η εξατάξια αστική σχολή με την ονομασία *Γιάτι Κιάρη Τερεκή Μεκτεμπί* ιδρύθηκε το 1321 (1905) και λειτουργούσε με ένα διδάσκαλο, έξι διδασκάλισσες και 87 μαθητές. Τη σχολή φρόντιζαν ένας υπάλληλος και ένας παιδονόμος, ενώ το κτήριο ήταν ιδιοκτησία της σχολής.

4. Η τριτάξια δημοτική σχολή *Χαλιδέ Χανούμ* ιδρύθηκε το 1326 (1910) και στεγαζόταν σε δικό της χώρο. Στη σχολή φοιτούσαν 83 μαθητές, τους οποίους δίδασκαν δύο διδασκάλισσες.

5. Η σχολή με την ονομασία *Ενώσεως και Προόδου* λειτουργούσε ως γυμνάσιο με έξι τάξεις. Δεν γνωρίζουμε το έτος ιδρύσεώς της ούτε τον αριθμό

26. Η σχολή ιδρύθηκε από τον Ραμής μπέη και λειτουργούσε στη συνοικία Kasimiye (Κασσιάνδρου). Τη 17η Ιουνίου του 1913 υπέστη σοβαρές ζημιές από τους Βουλγάρους. Σήμερα συστεγάζονται το 51ο Δημοτικό και 30ο Νηπιαγωγείο. Π. Κοντογιάννης, *ό.π.*, σ. 157. Πηρβ. Β. Δημητριάδης, *ό.π.*, σ. 197.

27. Ήταν σχολή των Ντονμέδων (οι εξισλαμισθέντες Εβραίοι). Την ονομασία της την οφείλει στον Φεζί πασά. Ο Π. Κοντογιάννης, *ό.π.*, σ. 160, αναφέρει ότι ιδρυτής και διευθυντής της σχολής ήταν ο Μουσταφά Τεφιρ εφέντης. Τα πρώτα χρόνια λειτουργούσε με πέντε τάξεις και νηπιαγωγείο, αργότερα συνέχισε ως δημοτική σχολή με πέντε τάξεις, ενώ στη συνέχεια ήταν αστική σχολή με επτά τάξεις. Το παρθεναγωγείο βρισκόταν στην οδό Ευσταθίου Θεσσαλονίκης αφ. 1 και κάρη το 1917 σύμφωνα με έγγραφο του μουφτί. Στην πυρκαϊά του 1917 κάρην ακόμη το σχολείο *Χορόρσου* (μικτό) που βρισκόταν στην αρχή της οδού Κασσιάνδρου της συνοικίας Χορόρσου, το ιεροσπουδαστήριο *Σαατλή Τζαμί* που λειτουργούσε στην οδό Μεγάλου Αλεξάνδρου αφ. 58 και το ιεροσπουδαστήριο *Γουσουφ Πασά* που βρισκόταν στη διαπαύρωση των οδών Λέοντος Σοφού (Bank Osmanlı = Οθωμανικής Τραπεζής) και Μουφτί (Yarıf Taş = Σχισμένης Πέτρας). Το αρρνεναγωγείο δεν είναι γνωστό πού βρισκόταν. ΙΑΜ, ΓΑΜ, φακ. 28, πίναξ εμφανίζον τα κατά την πυρκαϊάν τής 5ης Αύγουστου 1917 άποτεφρωθέντα κοινοτικά καθιδρύματα ήμιων, Θεσσαλονίκη, 24 Δεκεμβρίου 1918: Β. Δημητριάδης, *ό.π.*, σσ. 398-399: S. Eyice, «Atatürk'ün doğduğu yıllarda Selânik» (Η Θεσσαλονίκη στα χρόνια που γεννήθηκε ο Ατατούρκ), *Doğumunun 100 yılında Atatürk'e Armağan*. (Προσφορά στα εκατό χρόνια από τη γέννηση του Ατατούρκ), İstanbul 1991, σ. 488: Π. Κοντογιάννης, *ό.π.*, σ. 160.

των διδασκάλων και των μαθητών.

Στα χωριά της Θεσσαλονίκης λειτουργούσαν τα εξής τουρκικά σχολεία:

1. Στο *Ακσακλή* λειτουργούσε από το 1305 (1889) μία τριτάξια δημοτική σχολή που έφερε την ονομασία της κοινότητας *Ακσακλή Μεκτεμπί*. Οι 44 μαθητές της παρακολουθούσαν τα μαθήματα από ένα διδάσκαλο. Το κτήριο της σχολής ανήκε στο υπουργείο παιδείας.

2. Στο *Πουργάρ Κιλήρ* υπήρχε από το 1316 (1900) μία τριτάξια δημοτική σχολή που στεγαζόταν σε οίκημα του υπουργείου παιδείας και είχε το όνομα της κοινότητας *Πουργάρ Κιλήρ Μεκτεμπί*. Η σχολή είχε 22 μαθητές και ένα διδάσκαλο.

3. Στο *Μέντισε* λειτουργούσαν δύο τριτάξιες δημοτικές σχολές, οι οποίες ιδρύθηκαν το 1325 (1909). Η πρώτη σχολή έφερε την ονομασία *Βιρλαντζαϊ Κιλίτς* και δίδασκε ένας διδάσκαλος σε 32 μαθητές. Η δεύτερη έφερε την ονομασία του χωριού *Μέντισε Μεκτεμπί* και τα μαθήματα οι 33 μαθητές διδάσκονταν από ένα διδάσκαλο. Και τα δύο σχολικά κτήρια ήταν του υπουργείου παιδείας.

4. Στο *Τογαντζή*²⁸ λειτουργούσε μία τριτάξια δημοτική σχολή που ιδρύθηκε το 1325 (1909) και έφερε το όνομα της κοινότητας *Τογαντζή Μεκτεμπί*. Στη σχολή, της οποίας το οίκημα ανήκε στο υπουργείο παιδείας, φοιτούσαν 24 μαθητές, ενώ υπήρχε ένας διδάσκαλος.

5. Στο *Γιαλατζήκ*²⁹ λειτουργούσε μία τριτάξια δημοτική σχολή, η οποία είχε τον μεγαλύτερο αριθμό μαθητών απ' όλα τα χωριά της Θεσσαλονίκης (105). Η σχολή, που έφερε την ονομασία του χωριού *Γιαλατζήκ Μεκτεμπί*, ανήκε στο υπουργείο παιδείας και τα μαθήματα δίδασκαν ένας διδάσκαλος και μία διδασκάλισσα, που προφανώς δεν επαρκούσαν και με δυσκολία εκτελούσαν το έργο τους. Δεν γνωρίζουμε πότε ιδρύθηκε.

6. Στο *Ουζούν Αλή*³⁰ λειτουργούσε μία τριτάξια δημοτική σχολή σε κτήριο του υπουργείου παιδείας που έφερε το όνομα του χωριού *Ουζούν Αλή Μεκτεμπί*. Η στατιστική που μελετούμε δεν μας παρέχει πληροφορίες για το έτος ιδρύσεώς της, για το διδακτικό προσωπικό, καθώς και για τον αριθμό των μαθητών. Πιθανόν να μη λειτουργούσε τη χρονιά που συντάχθηκε η στατιστική.

7. Στο *Αταλή*³¹ υπήρχε μία τριτάξια δημοτική σχολή³² που έφερε το όνο-

28. Σήμερα ονομάζεται Πρόχομα.

29. Μετονομάστηκε σε Φίληρο.

30. Είναι το σημερινό Πλαγιάρι.

31. Σήμερα ονομάζεται Κάτω Σχολάρι.

32. Το σχολείο βρισκόταν στην πλατεία του χωριού και ήταν ξύλινο. Χρησιμοποιήθηκε ως σχολή από τους πρόσφυγες που εγκαταστάθηκαν έως τη δεκαετία του '60. Στη συνέχεια καταστράφηκε και στη θέση του κτίστηκαν οι αποθήκες του τοπικού αγροτικού συνεταιρισμού. Υπήρχε και τζαμί που σωζόταν έως τη δεκαετία του '30. Τα στοιχεία αυτά μας έδωσε, κατά

μα της κοινότητας *Αταλή Μεκτεμπί*. Συναντούμε 17 μαθητές και ένα διδάσκαλο. Δεν γνωρίζουμε πότε ιδρύθηκε, ενώ το κτήριο ήταν ιδιοκτησία της κοινότητας.

8. Στο *Καρά Ογλού*³³ λειτουργούσε μία τριτάξια δημοτική σχολή με ένα διδάσκαλο και 21 μαθητές. Η σχολή έφερε την ονομασία του χωριού *Καρά Ογλού Μεκτεμπί*, ενώ το κτήριο ανήκε στην κοινότητα. Δεν γνωρίζουμε πότε ιδρύθηκε.

9. Στο *Κεδικλή* υπήρχε μία τριτάξια δημοτική σχολή και έφερε την ονομασία της κοινότητας *Κεδικλή Μεκτεμπί*. Όσον αφορά στο έτος ιδρύσεώς της, τον αριθμό των διδασκάλων και των μαθητών η στατιστική που μελετούμε δεν μας παρέχει πληροφορίες. Πιθανόν να μη λειτουργούσε.

Καζάς Κατερίνης

Ο καζάς Κατερίνης³⁴ κατελάμβανε το νοτιοδυτικό τμήμα του σαντζακίου Θεσσαλονίκης και είχε στη δικαιοδοσία του 33 χωριά³⁵. Πρωτεύουσα του καζά ήταν η Κατερίνη. Κατοικούσαν 18.867 Έλληνες και 4.667 Τούρκοι³⁶.

1. Στην *Κατερίνη*³⁷ λειτουργούσαν δύο τριτάξια δημοτικά σχολεία και

την επίσημή μας στο χωριό Κάτω Σχολάρι την 6η Σεπτεμβρίου του 1998, ο πρόεδρος των Σωματείων Σμυρναίων-Μικρασιατών «Ο Άγιος Χρυσόστομος Κάτω Σχολαριού» κ. Χαράλαμπος Αρβανίτης.

33. Σήμερα ονομάζεται Καστανάς.

34. Βλ. Σ. Παπαδόπουλος, «Μία ανέκδοτη έκθεση του Δημητρίου Σάρρου για την εκπαίδευση στον καζά Κατερίνης κατά τό 1906», *Μακεδονικά* 16 (1976) 3 σημ. 1.

35. Από δύο έγγραφα του επιθεωρητή των δημοτικών σχολείων της περιφέρειας *Κατερίνης* με ημερομηνίες 29 Μαρτίου και 12 Απριλίου 1914 προς τη Γενική Διοίκηση Μακεδονίας πληροφορούμαστε ότι στην κοινότητα *Λιμπάνοβον* (Αιγίνιο) ζούσαν 404 Έλληνες και 282 Τούρκοι. Για τη μόρφωση των Τούρκων λειτουργούσε μία τουρκική σχολή με ένα διδάσκαλο, δύο τάξεις και 26 μαθητές και 11 μαθήτριες. Η ετήσια δαπάνη της σχολής ανερχόταν στο ποσό των 42 λιρών Τουρκίας. Κατά το σχολικό έτος 1922-1923 στη σχολή φοιτούσαν 25 μαθητές και 5 μαθήτριες. Τα μαθήματα διδάσκονταν από δύο διδασκάλους. Στην κοινότητα του *Κορινού* το ίδιο σχολικό έτος (1922-1923) λειτουργούσε μία τουρκική σχολή με 12 μαθητές, 5 μαθήτριες και ένα διδάσκαλο. ΙΑΜ, ΓΑΜ, φακ. 54, *στατιστική των Μωαμεθανικών σχολείων Κατερίνης, σχολικών έτος 1913-1914*, Κατερίνη, 11 Απριλίου 1914. Πρβλ. ΙΑΜ, ΓΑΜ, φακ. 54, *πίναξ του πληθυσμού της υποδιοικήσεως Κατερίνης*, Κατερίνη, 29 Μαρτίου 1914· Σ. Λουκάτος, *ό.π.*, σσ. 120-123.

36. *Στατιστική του βλαετίου Θεσσαλονίκης*, εν' Αθήναις 1910· Α. Χαλκιοπούλος, *Η Μακεδονία, εθνολογική στατιστική των βλαετίων Θεσσαλονίκης και Μοναστηρίου*, εν' Αθήναις 1910, σσ. 16-17. Πρβλ. Α. Αρβανίτης, *Η Μακεδονία εικονογραφημένη*, εν' Αθήναις 1909, σ. 88.

37. Κατά το σχολικό έτος 1913-1914 λειτουργούσαν δύο τουρκικά σχολεία· αρρανεγαγωγίο με τέσσερις τάξεις, δύο διδασκάλους και 80 μαθητές, και παρθεναγωγείο με τέσσερις τάξεις, δύο διδασκάλισσες και 60 μαθήτριες. Η ετήσια δαπάνη αμφοτέρων των σχολείων ανερχόταν στο ποσό των 15.000 γροσίων. ΙΑΜ, ΓΑΜ, φακ. 54, *στατιστική των Μωαμεθανικών σχολείων Κατερίνης, σχολικών έτος 1913-1914*, Κατερίνη, 12 Απριλίου 1914. Πρβλ. ΙΑΜ, ΓΑΜ, φακ. 13, *πίναξ εμφάνων τας εν τή υποδιοικήσει Κατερίνης ύπαγομένας πόλεις, κώμας και χωριά μετά*

μία τριτάξια αστική σχολή. Το πρώτο ιδρύθηκε το 1310 (1894) με την ονομασία *Ιπτιδαή Μεκτεμπί* είχε τρεις διδασκάλους, 120 μαθητές και έναν παιδονόμο. Το δεύτερο σχολείο ήταν το παρθυναγωγείο, στο οποίο τα μαθήματα παρακολουθούσαν οι 148 μαθήτριες από δύο διδασκάλισσες, ενώ υπήρχε παράλληλα ένας παιδονόμος. Όσον αφορά στο έτος ιδρύσεώς του η στατιστική που μελετούμε δεν μας παρέχει πληροφορίες. Το τρίτο έφερε την ονομασία *Ρουσιδέ Μεκτεμπί* και είχε ιδρυθεί το 1316 (1900). Τα μαθήματα στους 25 μαθητές δίδασκαν δύο διδάσκαλοι, ενώ υπήρχε ένας παιδονόμος. Τα κτήρια των σχολείων ανήκαν στο υπουργείο παιδείας.

2. Στο *Τέχοβο*³⁸ λειτουργούσε, σε οίκημα του υπουργείου παιδείας, μία τριτάξια δημοτική σχολή με δύο διδασκάλους και 169 μαθητές. Έφερε το όνομα *Ιπτιδαή Μεκτεμπί* και ιδρύθηκε το 1326 (1910).

3. Στο *Ελευθεροχώρι* γνωρίζουμε μία τριτάξια δημοτική σχολή με την επωνυμία *Ιπτιδαή Μεκτεμπί* που ιδρύθηκε το 1326 (1910). Το οίκημά της ήταν ιδιοκτησία του υπουργείου παιδείας. Επειδή όμως δεν έχουμε πληροφορίες για τη δράση της σχολής είναι πολύ πιθανόν την περίοδο αυτή να μη λειτουργούσε.

Καζάς Βέροιας

Ο καζάς της Βέροιας είχε την έδρα του στην ομώνυμη πόλη και περιελάμβανε 66 χωριά³⁹, στα οποία κατοικούσαν 22.341 Έλληνες, 8.672 Τούρκοι και 1.719 Εβραίοι⁴⁰.

Στην πόλη της Βέροιας⁴¹ λειτουργούσαν μία εξατάξια δημοτική σχολή

των τυχόν εν αὐταῖς ἐγκατεστημένων ἀρχῶν, Κατερίνη, 16 Νοεμβρίου 1914.

38. Στο *Τέχοβο* (Παλαιονέλλη, Τρίλοφος) κατά το 1914 ζούσαν 1.113 Τούρκοι. Λειτουργούσε μία τουρκική σχολή με πέντε τάξεις, δύο διδασκάλους και μία διδασκάλισσα, ενώ τα μαθήματα παρακολουθούσαν 40 μαθητές και 56 μαθήτριες. Η ετήσια δαπάνη για τη συντήρηση του σχολείου ανερχόταν στο ποσό των 75 λιρών Τουρκίας. Κατά το σχολικό έτος 1922-1923 λειτουργούσε μία μικτή τουρκική σχολή με δύο τάξεις. Τα μαθήματα παρακολουθούσαν 70 μαθητές και 50 μαθήτριες, στους οποίους δίδασκαν δύο διδάσκαλοι. ΙΑΜ, ΓΔΜ, φακ. 54, *στατιστική τῶν Μοσμεθανικῶν σχολείων Κατερίνης, σχολικόν ἔτος 1913-1914*, Κατερίνη, 12 Ἀπριλίου 1914. Πρβλ. ΙΑΜ, ΓΔΜ, φακ. 13, *πίναξ ἐμφαινῶν τὰς ἐν τῇ ὑποδιοικήσει Κατερίνης ὑπαγομένας πόλεις, κώμας καὶ χωριά μετὰ τῶν τυχόν ἐν αὐταῖς ἐγκατεστημένων ἀρχῶν*, Κατερίνη, 16 Νοεμβρίου 1914. ΙΑΜ, ΓΔΜ, φακ. 54, *πίναξ τοῦ πληθυσμοῦ τῆς ὑποδιοικήσεως Κατερίνης*, Κατερίνη, 29 Μαρτίου 1914· Σ. Λουκάτος, *ὅ.π.*, σσ. 122-123.

39. Ν. Ιγγλέσης, *ὅ.π.*, σ. 55.

40. *Στατιστικὴ τοῦ βιλαετιοῦ Θεσσαλονίκης*, ἐν Ἀθήναις 1910. Πρβλ. Α. Ἀρβανίτης, *ὅ.π.*, σ. 93· D. M. Brancoff, *La Macédoine et sa population chrétienne*, Paris 1905, σσ. 224-225.

41. Ο Ν. Ιγγλέσης την ίδια περίοδο που μελετούμε αναφέρει ότι στην πόλη της Βέροιας λειτουργούσαν: *Ημιγυμνάσιο* (Ρουσιδέ) με 45 μαθητές, παρθυναγωγείο και νηπιαγωγείο με 120 μαθητές. Κατά το σχολικό έτος 1922-1923 λειτουργούσαν τα εξής τουρκικά σχολεία: *Ρουσιδέ* με 35 μαθητές και τρεις διδασκάλους, *Ιπταδέ* με 60 μαθητές και τρεις διδασκάλους, *Γιολαγκελί* με 40 μαθητές, 20 μαθήτριες και δύο διδασκάλους, *Μπαρμούτα* με 30 μαθητές, 38 μαθήτριες και

και δύο τριτάξια δημοτικά σχολεία. Το πρώτο σχολείο ιδρύθηκε το 1250 (1835). Ονομαζόταν *Ιπτιδαή Μεκτεμπί* και ένας διδάσκαλος δίδασκε στους 140 μαθητές. Το δεύτερο σχολείο ήταν το παρθεναγωγείο, για το οποίο δεν γνωρίζουμε πότε ιδρύθηκε. Σ' αυτό φοιτούσαν 208 μαθήτριες, στις οποίες δίδασκαν τα μαθήματα δύο διδασκάλισσες. Το τρίτο λειτουργούσε σε ανοικιαζόμενο κτήριο και έφερε την ονομασία *Ενώσεως και Προόδου*. Και για τη σχολή αυτή δεν γνωρίζουμε πότε ιδρύθηκε. Τα μαθήματα οι 150 μαθητές διδάσκονταν από τέσσερις διδασκάλους, ενώ τη φροντίδα της σχολής είχε ένας παιδονόμος. Αμφότερα τα σχολεία είχαν από ένα παιδονόμο, ενώ τα σχολικά κτήρια ανήκαν στο υπουργείο παιδείας.

Καζάς Βοδενών (Εδέσσης)

Τα Βοδενά (εικ. 10) ήταν η ομώνυμη πρωτεύουσα του καζά. Περιελάμβανε συνολικά 32 χωριά, από τα οποία τα 12 ήταν τουρκικά, ενώ τα υπόλοιπα 20 ήταν χριστιανικά⁴². Κατοικούσαν 10.335 Έλληνες, 6.915 Τούρκοι και 3.914 Βούλγαροι⁴³.

1. Στην πόλη των Βοδενών⁴⁴ λειτουργούσαν μία αστική σχολή και δύο δημοτικά σχολεία. Το πρώτο ήταν τριτάξιο, γνωστό ως *Ρουσιδιέ Μεκτεμπί*. Ιδρύθηκε το 1285 (1869). Οι 37 μαθητές παρακολουθούσαν τα μαθήματα από τρεις διδασκάλους. Τα άλλα δύο σχολεία έφεραν την ονομασία *Ιπτιδαή Μεκτεμπί*. Το πρώτο ιδρύθηκε το 1319 (1903) και λειτουργούσε με πέντε τάξεις, στις οποίες φοιτούσαν 210 μαθητές, ενώ υπήρχαν πέντε διδάσκαλοι. Το δεύτερο είχε τρεις τάξεις και οι 70 μαθητές διδάσκονταν τα μαθήματα από δύο διδασκάλισσες. Δεν γνωρίζουμε πότε ιδρύθηκε. Όλα τα σχολεία είχαν από έναν παιδονόμο, ενώ τα σχολικά κτήρια ανήκαν στο υπουργείο παιδείας.

2. Στην *Οστροβα*⁴⁵ λειτουργούσε μία τριτάξια δημοτική σχολή γνωστή με το όνομα *Ιπτιδαή Μεκτεμπί*. Δύο διδάσκαλοι δίδασκαν σε 69 μαθητές. Η σχολή ιδρύθηκε το 1323 (1907) και το κτήριο της ανήκε στο υπουργείο παιδείας.

ένα διδάσκαλο, *Παρθεναγωγείο* με 80 μαθήτριες και δύο διδασκάλισσες και *Νηπιαγωγείο* με 60 νήπια και ένα διδάσκαλο. Ν. Ιγγλέσης, *ό.π.*, σ. 56· Σ. Λουκάτος, *ό.π.*, σσ. 116-117.

42. Ν. Ιγγλέσης, *ό.π.*, σ. 59.

43. *Στατιστική του βιλαετίου Θεσσαλονίκης*, ἐν Ἀθήναις 1910. Πρβλ. Α. Ἀρβανίτης, *ό.π.*, σ. 10Γ. Ο Ν. Ιγγλέσης στη μελέτη του αναφέρει ότι στην Ἐδεσσα κατοικοῦσαν: 6.000 Ἕλληνες, 4.500 Τούρκοι και 2.000 Βούλγαροι σχισματικοί. Ν. Ιγγλέσης, *ό.π.*, σ. 59. Πρβλ. Μ. Paillares, *L'Imbroglio macédonien*, Paris 1907, σ. 292.

44. Βλ. Ι. Σκουρτής, «Μουσουλμανικά σχολεία και τεμένη στην Ἐδεσσα των αρχών του 20οῦ αἰώνα», *Ἡ Ἐδεσσα και η περιοχή της. Ἱστορία και πολιτισμός. Πρακτικά Α' Πανελληνίου Ἐπιστημονικοῦ Συμποσίου (Ἐδεσσα 4, 5 και 6 Δεκεμβρίου 1992)*, Ἐδεσσα 1995, σσ. 321-330.

45. Μετονομάστηκε σε Ἄρνισσα.

3. Στο *Λιοχώρ* βρίσκουμε μία τριτάξια δημοτική σχολή. Τους 44 μαθητές δίδασκαν δύο διδάσκαλοι. Η σχολή ιδρύθηκε το 1325 (1909). Ονομαζόταν *Ιπτιδαή Μεκτεμπί* και το κτήριό της ήταν ιδιοκτησία του υπουργείου παιδείας.

4. Στο *Φροντοέλ* ιδρύθηκε το 1325 (1909) η τριτάξια δημοτική σχολή *Ιπτιδαή Μεκτεμπί*. Τα μαθήματα στους 38 μαθητές δίδασκε ένας διδάσκαλος. Το κτήριό της σχολής ήταν του υπουργείου παιδείας.

5. Στην *Όσλαβα*⁴⁶ υπήρχε μία τριτάξια δημοτική σχολή με δύο διδασκάλους και 104 μαθητές. Λειτουργούσε από το 1325 (1909) με την επωνυμία *Ιπτιδαή Μεκτεμπί* και το κτήριό ήταν του υπουργείου παιδείας.

6. Στο *Βεγκινέ*⁴⁷ λειτουργούσε από το 1326 (1910) η τριτάξια δημοτική σχολή *Ιπτιδαή Μεκτεμπί*. Ένας διδάσκαλος δίδασκε τους 45 μαθητές που στεγάζονταν σε κτήριο του υπουργείου παιδείας.

Καζάς Γιαντισών

Η πρωτεύουσα του καζά ήταν τα Γιαντισά ή Γενιτζέ-Βαωδάρ (εικ. 11), όπως τα ονόμαζαν οι Τούρκοι. Τα Γιαντισά⁴⁸ αναλογικά ήταν η πόλη με το μεγαλύτερο τουρκικό πληθυσμό⁴⁹ σε όλη τη Μακεδονία και εμπορικό κέντρο των Τούρκων⁵⁰. Ο καζάς Γιαντισών αποτελούνταν από 68 χωριά, στα οποία ζούσαν 14.869 Έλληνες, 9.772 Τούρκοι και 4.869 Βούλγαροι⁵¹.

1. Στα *Γιαντισά* λειτουργούσαν μία τριτάξια αστική σχολή με την ονομασία *Ρουσδιέ Μεκτεμπί* και δύο τριτάξια δημοτικά σχολεία με την κοινή ονομασία *Ιπτιδαή Μεκτεμπί*. Η πρώτη ιδρύθηκε το 1288 (1872) και τα μαθήματα οι 61 μαθητές δίδασκονταν από τρεις διδασκάλους. Το δεύτερο ιδρύθηκε το 1305 (1889), είχε 269 μαθητές και έξι διδασκάλους, ενώ το τρίτο ιδρύθηκε το 1306 (1890) και τα μαθήματα παρακολουθούσαν 165 μαθητές, στους οποίους δίδασκαν πέντε διδασκάλισες. Το πρώτο σχολείο είχε έναν παιδονόμο, ενώ

46. Είναι τα σημερινά Σεβαστιανά.

47. Σήμερα ονομάζεται Παναγίτσα.

48. Για τις συνοικίες των Γιαντισών βλ. τη μελέτη του Β. Δημητριάδη, «Οι συνοικίες και οι δρόμοι των Γιαντισών κατά τα τέλη του 19ου αιώνα», *Μακεδονικά* 15 (1975) 160-167.

49. Από έγγραφο της υποδιοικήσεως Γιαντισών προς τη Γενική Διοίκηση Μακεδονίας με ημερομηνία 16 Νοεμβρίου 1914 μαθαίνουμε ότι κατά το σχολικό έτος 1914-1915 στην κοινότητα Καλίνιτσα (Καλή) λειτουργούσε μία τουρκική σχολή. Η υποδιοίκηση δεν μας παρέχει πληροφορίες για τον αριθμό των μαθητών και των διδασκάλων. ΙΑΜ, ΓΔΜ, φακ. 10, *πίναξ εμφάνιων τās εν τή υποδιοικήσει Γιαντισών υπαγομένας πόλεις, κόμιας και χωρία μετά των τυχόν εν αύταις εγκατεστημένων αρχόν.* Γιαντισά, 16 Νοεμβρίου 1914.

50. Βλ. Γ. Οικονόμος, «Γενιτσά», *Μακεδονικόν Ήμερολόγιον ὁ Γόρδιος Δεσμός*, Θεσσαλονίκη 1915, σσ. 171-174. Πρβλ. Η. Βουτιερίδης, «Νέαι ἑλληνικαὶ πόλεις-Γενιτσά», *Παναθήναια* 25 (1912-1913) 209-210 Σ. Παπαδόπουλος, *Ἐκπαιδευτικὴ καὶ κοινωνικὴ δραστηριότητα*, σ.73.

51. *Στατιστικὴ τοῦ βιλαετίου Θεσσαλονίκης*, ἐν Ἀθήναις 1910. Α. Χαλκιοπούλος, ὁ.π., σσ. 27-28. Πρβλ. Γ. Χατζηκρυακού, *Σκέψεις καὶ ἐντυπώσεις ἐκ περιουσίας ἀνά τὴν Μακεδονίαν (1905-1906)*, Θεσσαλονίκη²1962, σσ. 23-37.

τα άλλα δύο είχαν από δύο παιδονόμους. Τα σχολικά κτήρια ανήκαν στο υπουργείο παιδείας.

2. Στο *Γιάγκιοϊ* λειτουργούσε μία τριτάξια δημοτική σχολή με ένα διδάσκαλο και 80 μαθητές. Η σχολή ιδρύθηκε το 1309 (1893), ονομαζόταν *Ιπτιδαή Μεκτεμπί* και στεγαζόταν σε οίκημα της κοινότητας.

3. Στο *Κολίπελερ* λειτουργούσε μία τριτάξια δημοτική σχολή με ένα διδάσκαλο και 30 μαθητές. Η σχολή ιδρύθηκε το 1318 (1902) και ονομαζόταν *Ιπτιδαή Μεκτεμπί*. Το οίκημα ανήκε στο υπουργείο παιδείας.

4. Στο *Νεδέρτσε* συναντούμε την τριτάξια δημοτική σχολή *Ιπτιδαή Μεκτεμπί* που ιδρύθηκε το 1320 (1904). Στεγαζόταν σε οίκημα του υπουργείου παιδείας και οι 45 μαθητές της διδάσκονταν από ένα διδάσκαλο.

5. Στο *Εισιλήκ* υπήρχε η τριτάξια δημοτική σχολή *Ιπτιδαή Μεκτεμπί* με ένα διδάσκαλο και 80 μαθητές. Η σχολή ιδρύθηκε το 1322 (1906) και το κτήριο της ανήκε στο υπουργείο παιδείας.

6. Στο *Κισλάρ* λειτουργούσε μία τριτάξια δημοτική σχολή με ένα διδάσκαλο και 57 μαθητές. Ιδρύθηκε το 1323 (1907) και ήταν γνωστή με το όνομα *Ιπτιδαή Μεκτεμπί*. Το οίκημα ανήκε στο υπουργείο παιδείας.

7. Στο *Καράχεμζε* βρισκόμαστε την τριτάξια δημοτική σχολή *Ιπτιδαή Μεκτεμπί*. Η σχολή των 18 μόλις μαθητών ιδρύθηκε το 1323 (1907). Είχε ένα διδάσκαλο και το κτήριο της ήταν του υπουργείου παιδείας.

8. Στο *Ασηκλάρ*⁵² υπήρχε μία τριτάξια δημοτική σχολή. Ο διδάσκαλός της δίδασκε τα μαθήματα σε 82 μαθητές. Ιδρύθηκε το 1323 (1907). Ήταν γνωστή με το όνομα *Ιπτιδαή Μεκτεμπί* και το κτήριο της ανήκε στο υπουργείο παιδείας.

9. Στο *Κουρσιάφ* λειτουργούσε σε κτήριο του υπουργείου παιδείας η τριτάξια δημοτική σχολή *Ιπτιδαή Μεκτεμπί*. Δεν γνωρίζουμε πότε ιδρύθηκε η σχολή αυτή. Επίσης δεν έχουμε στοιχεία για τους διδασκάλους και τους μαθητές της.

Καζάς Καρατζόβας

Ο καζάς περιελάμβανε στη δικαιοδοσία του 38 χωριά, στα οποία ζούσαν 23.886 Τούρκοι, 5.368 Βούλγαροι και 3.350 Έλληνες⁵³.

1. Στο *Δραγκιάν* λειτουργούσε σε οίκημα του υπουργείου παιδείας μία τριτάξια δημοτική σχολή. Εδώ ένας διδάσκαλος δίδασκε σε 25 μαθητές. Η σχολή ιδρύθηκε το 1323 (1907) και έφερε την ονομασία *Ιπτιδαή Μεκτεμπί*.

2. Στο *Δεροτινήκ* υπήρχε μία τριτάξια δημοτική σχολή με ένα διδάσκαλο, που όμως δεν επαρκούσε για να διδάξει στους 113 μαθητές. Η σχολή που ιδρύθηκε το 1323 (1907) με την επωνυμία *Ιπτιδαή Μεκτεμπί* στεγαζόταν σε

52. Πιθανόν να είναι η κοινότητα Εύρωπος (Ισκλάρ).

53. Στατιστική του βιλαετίου Θεσσαλονίκης, ἐν Ἀθήναις 1910.

κτήριο του υπουργείου παιδείας.

3. Στη *Σουπέσκα* λειτουργούσαν μία αστική σχολή και δύο δημοτικά σχολεία. Το πρώτο ιδρύθηκε το 1325 (1909) και έφερε την ονομασία *Ρουσιδιέ Μεκτεμπί*. Λειτουργούσε με τρεις τάξεις, στις οποίες φοιτούσαν 34 μαθητές, ενώ τα μαθήματα διδάσκονταν από δύο διδασκάλους. Στο προσωπικό της σχολής περιλαμβάνονταν και ένας παιδονόμος. Το κτήριο ανήκε στην ιδιοκτησία της *Λέσχης Ενώσεως και Προόδου*. Το δεύτερο ήταν τριτάξιο αρρεναγωγείο *Ιπτιδαή Μεκτεμπί* και το τρίτο τριτάξιο παρθεναγωγείο. Σ' αυτό φοιτούσαν 90 μαθητές και στο προσωπικό του υπαγόταν δύο διδασκαλοι και ένας παιδονόμος. Στο παρθεναγωγείο φοιτούσαν 62 μαθήτριες, στις οποίες δίδασκαν τα μαθήματα δύο διδασκάλισσες. Τα σχολικά κτήρια ανήκαν στο υπουργείο παιδείας.

4. Στη *Φούσταν* λειτουργούσαν μία τριτάξια αστική σχολή και δύο τριτάξια δημοτικά σχολεία. Το πρώτο ιδρύθηκε το 1326 (1910) και έφερε την ονομασία *Ρουσιδιέ Μεκτεμπί*. Είχε 21 μαθητές και δύο διδασκάλους. Το δεύτερο σχολείο ήταν το αρρεναγωγείο *Ιπτιδαή Μεκτεμπί*, όπου δύο διδασκαλοι δίδασκαν σε 80 μαθητές, ενώ στο τρίτο, το παρθεναγωγείο, μία διδασκάλισσα μάθαινε γράμματα σε 51 μαθήτριες. Και τα τρία σχολεία διέθεταν από ένα παιδονόμο, ενώ τα σχολικά κτήρια ανήκαν στο υπουργείο παιδείας.

5. Στο *Σουρέν* λειτουργούσε μία τριτάξια δημοτική σχολή που ονομαζόταν *Ιπτιδαή Μεκτεμπί*. Ο διδάσκαλος του χωριού δίδασκε σε 45 μαθητές. Η σχολή ιδρύθηκε το 1326 (1910) και στεγαζόταν σε κτήριο του υπουργείου παιδείας.

6. Στην *Τσερνή* λειτουργούσε μία τριτάξια δημοτική σχολή με την ονομασία *Ιπτιδαή Μεκτεμπί* που ιδρύθηκε το 1326 (1910). Τα μαθήματα δίδασκε ένας διδάσκαλος σε 49 μαθητές. Το κτήριο της σχολής ανήκε στο υπουργείο παιδείας.

7. Στο *Πουλιάν* υπήρχε η τριτάξια δημοτική σχολή με την επωνυμία *Ιπτιδαή Μεκτεμπί*. Οι 17 μαθητές διδάσκονταν τα μαθήματα από ένα διδάσκαλο. Δεν γνωρίζουμε πότε ιδρύθηκε. Το κτήριο ήταν ιδιοκτησία του υπουργείου παιδείας.

8. Στα *Γύριστα* λειτουργούσε σε χώρο του υπουργείου παιδείας τριτάξια δημοτική σχολή *Ιπτιδαή Μεκτεμπί*. Σ' αυτήν ένας διδάσκαλος δίδασκε τους 44 μαθητές. Η στατιστική που μελετούμε δεν μας παρέχει πληροφορίες για το έτος ιδρύσεώς της.

9. Στο *Γιτσαλούπ* συναντούμε την τριτάξια δημοτική σχολή *Ιπτιδαή Μεκτεμπί*. Τα μαθήματα οι 70 μαθητές διδάσκονταν από ένα διδάσκαλο. Το κτήριο ήταν ιδιοκτησία του υπουργείου παιδείας. Δεν γνωρίζουμε πότε ιδρύθηκε.

10. Στο *Κοξισιάν* λειτουργούσε μία τριτάξια δημοτική σχολή που ονομα-

ζόταν *Ιπτιδαή Μεκτεμπί*. Στους 82 μαθητές δίδασχε τα μαθήματα ένας διδάσκαλος. Δεν γνωρίζουμε πότε ιδρύθηκε. Το κτήριο ήταν του υπουργείου παιδείας.

Καζάς Τικφεσίου

Ο καζάς Τικφεσίου εκτεινόταν στο βορειοδυτικό τμήμα του σαντζακίου Θεσσαλονίκης και είχε έδρα την πόλη Καφαντάρ ή Τίκφες. Περιελάμβανε συνολικά 65 βουλγαρικά (σχισματικά), 21 τουρκικά και ένα ελληνικό χωριό⁵⁴. Σ' αυτά ζούσαν 22.134 Βούλγαροι, 21.504 Τούρκοι και 298 Έλληνες⁵⁵.

1. Στο *Τικφέσιο* (Τικνεσχο) λειτουργούσε από το 1301 (1885) μία τριτάξια αστική σχολή, στην οποία φοιτούσαν 43 μαθητές. Η σχολή έφερε την ονομασία *Ρουσιδιέ Μεκτεμπί*. Υπήρχε και ένας παιδονόμος. Το σχολικό κτήριο ανήκε στο υπουργείο παιδείας.

2. Στο *Καβαδάρ* (Kavadarci) λειτουργούσαν τρία δημοτικά σχολεία: το πρώτο ιδρύθηκε το 1303 (1887)· έφερε την ονομασία *Ιπτιδαή Μεκτεμπί* και λειτουργούσε με τρεις τάξεις, τέσσερις διδασκάλους και 174 μαθητές. Το κτήριο της σχολής ανήκε στο υπουργείο παιδείας. Το δεύτερο ιδρύθηκε το 1305 (1889) και ονομαζόταν *Ιπτιδαή Μεκτεμπί*. Τους 92 μαθητές που ήσαν χωρισμένοι σε τρεις τάξεις δίδασχε μία διδασκάλισσα. Το κτήριο ανήκε στο υπουργείο παιδείας. Το τρίτο σχολείο ήταν το παρθεναγωγείο και λειτουργούσε από το 1305 (1889). Οι 54 μαθητρίες διδάσκονταν χωρισμένες σε τρεις τάξεις τα μαθήματα από μία διδασκάλισσα. Και τα τρία σχολεία διέθεταν για την καλύτερη λειτουργία τους από έναν παιδονόμο.

3. Στο *Πίστυ* λειτουργούσε μία τριτάξια δημοτική σχολή με την ονομασία *Ιπτιδαή Μεκτεμπί* που ιδρύθηκε το 1310 (1894). Τα μαθήματα δίδασχε ένας διδάσκαλος σε 26 μαθητές. Το κτήριο ήταν ιδιοκτησία της κοινότητας.

4. Στο *Ρεσοματ* (Rosoman) λειτουργούσε μία τριτάξια δημοτική σχολή, στην οποία ένας διδάσκαλος δίδασχε τα μαθήματα σε 33 μαθητές. Η σχολή πρωτολειτούργησε το 1314 (1898) σε κοινοτικό κτήριο και ονομαζόταν *Ιπτιδαή Μεκτεμπί*.

5. Στο *Γυμνιανί* λειτουργούσε η τριτάξια δημοτική σχολή *Ιπτιδαή Μεκτεμπί* με ένα διδάσκαλο και 70 μαθητές· ιδρύθηκε το 1315 (1899) και ήταν της κοινότητας.

6. Στη *Δίρνοβα* λειτουργούσε μία τριτάξια δημοτική σχολή με ένα διδάσκαλο και 30 μαθητές. Το σχολείο ιδρύθηκε το 1321 (1905) με την ονομασία *Ιπτιδαή Μεκτεμπί* και ανήκε στην κοινότητα.

54. Στον καζά Τικφές δεν υπήρχαν ελληνικά σχολεία. Σ. Παπαδόπουλος, *ό.π.*, σ. 68.

55. *Στατιστική τοῦ βιλαετίου Θεσσαλονίκης*, ἐν Ἀθήναις 1910. Α. Χαλικίopoulos, *ό.π.*, σσ. 37-38· Ν. Τγγλέσης, *ό.π.*, σ. 123.

7. Στη *Νικοτήν* (Negotino) λειτουργούσε η δημοτική σχολή *Ιπτιδαή Μεκτεμπί* με δύο διδασκάλους και 60 μαθητές. Το σχολείο ιδρύθηκε το 1325 (1909) και ήταν ιδιοκτησία της κοινότητας.

8. Στο *Γερμενίκ* λειτουργούσε μία τριτάξια δημοτική σχολή με ένα διδάσκαλο και 36 μαθητές. Ιδρύθηκε το 1325 (1909) σε κτήριο της κοινότητας και ονομαζόταν *Ιπτιδαή Μεκτεμπί*.

9. Στην *Πεστερήν* λειτουργούσε μία τριτάξια δημοτική σχολή με ένα διδάσκαλο και 23 μαθητές· ιδρύθηκε το 1325 (1909) με την ονομασία *Ιπτιδαή Μεκτεμπί* και στεγαζόταν σε κτήριο της κοινότητας.

10. Στο *Κάτω Δισάν* λειτουργούσε μία τριτάξια δημοτική σχολή, που έφερε την ονομασία *Ιπτιδαή Μεκτεμπί*, με ένα διδάσκαλο και 36 μαθητές. Ιδρύθηκε το 1326 (1910), ενώ η σχολή λειτουργούσε σε κτήριο της κοινότητας.

Καζάς Γευγελής

Η πρωτεύουσα του ομώνυμου καζά αναπτύχθηκε πολύ γρήγορα. Χάρη στην αύξηση του πληθυσμού⁵⁶ και την οικονομική εξέλιξη, που οφειλόταν στη σιδηροδρομική σύνδεσή της με τη Θεσσαλονίκη το 1872⁵⁷, αναδείχθηκε σε σημαντικό κέντρο της περιοχής. Ανάλογη ανάπτυξη γνώρισε και όλη η περιφέρεια του καζά. Ως το 1872 η Γευγελή ήταν ένα μικρό χωριό με 60-70 οικογένειες⁵⁸. Ο καζάς Γευγελής περιελάμβανε 64 χωριά, από τα οποία τα 40 ήταν χριστιανικά, τα 18 τουρκικά⁵⁹ και τα 6 μικτά⁶⁰. Στον καζά ζούσαν 19.886 Τούρκοι, 11.691 Βούλγαροι, 6.304 Έλληνες και 42 Εβραίοι⁶¹.

56. Για τον καζά Γευγελής έχει εκδοθεί στο *Μακεδονικόν Ημερολόγιον* του έτους 1911 στατιστική του πληθυσμού και των σχολείων κατά το σχολικό έτος 1908-1909. Τα τουρκικά σχολεία λειτουργούσαν στις εξής κοινότητες: *Γευγελή*: τέσσερα σχολεία με 300 μαθητές και οκτώ διδασκάλους. *Βογδάντσα*: μία σχολή με 180 μαθητές και ένα διδάσκαλο. *Βοέμιτσα*: μία σχολή με 40 μαθητές και ένα διδάσκαλο. *Καρασουλι*: μία σχολή με 19 μαθητές και ένα διδάσκαλο. *Μπόρρετς*: μία σχολή με 40 μαθητές και ένα διδάσκαλο. *Νέγκορτσα*: μία σχολή με 65 μαθητές και ένα διδάσκαλο και *Παρδέιτσα*: μία σχολή με 80 μαθητές και ένα διδάσκαλο. Βλ. Ανωθύμου, «Στατιστική του πληθυσμού και των σχολείων των χωριών του καζά Γευγελής εν οίς κατά τὸ ἔτος 1908-1909 ἐλειτούργησαν ἑλληνικά σχολεία», *Μακεδονικόν Ἡμερολόγιον* (Παμμακεδονικὸν Σὺλλόγου), ἔτος Δ', ἐν Ἀθήναις 1911, σσ. 191-194.

57. Σ. Παπαδόπουλος, ὁ.π., σ. 69.

58. Βλ. Ι. Ξανθός, *Ἱστορία τῆς Γευγελῆς καὶ ἐθνικῆς δράσεως τῶν κατοίκων αὐτῆς καὶ τῶν πέριξ χωριῶν*, Θεσσαλονίκη 1954, σσ. 17-18.

59. Από έγγραφο του υποδιοικητή Θεσσαλονίκης προς τη Γενική Διοίκηση Μακεδονίας με ημερομηνία 25 Νοεμβρίου 1914 πληροφοροῦμασε ότι το 1914 στο τουρκικό χωριό Αλτσιάκ (Χαμπλό) λειτουργούσαν δύο τουρκικά σχολεία. Ο υποδιοικητής δεν μας ενημερώνει για τον αριθμὸ των μαθητῶν και τῶν διδασκάλων. ΙΑΜ, ΓΑΜ, φακ. 10, *πίναξ ἐμφαίνων τὰς ἐν τῇ ὑποδιοικητικῇ Θεσσαλονίκῃ ὑπαγομέναις πόλεις, κώμας καὶ χωρία μετὰ τῶν τυχόν ἐν αὐταῖς ἐγκατεστημένων ἀρχῶν*, Θεσσαλονίκη, 25 Νοεμβρίου 1914.

60. Ν. Ιγγλέσης, ὁ.π., σ. 60.

61. *Στατιστικὴ τοῦ βλατιῶν Θεσσαλονίκης*, ἐν Ἀθήναις 1910. Ο Ν. Ιγγλέσης την ἴδια πε-

1. Στη *Γευγελή* λειτουργούσαν δύο τριτάξια δημοτικά σχολεία και μία τριτάξια αστική σχολή. Όλα τα σχολεία ιδρύθηκαν μετά την ανάπτυξη της πόλης. Συγκεκριμένα: η πρώτη δημοτική σχολή, η *Ιπτιδαή Μεκτεμπί*, ιδρύθηκε το 1305 (1889), ενώ τα μαθήματα παρακολουθούσαν 183 μαθητές και δίδασκαν τέσσερις διδάσκαλοι. Η αστική σχολή *Ρουσιδέ Μεκτεμπί* ιδρύθηκε το 1312 (1896). Οι 48 μαθητές διδάσκονταν τα μαθήματα από τρεις διδασκάλους. Η δεύτερη δημοτική σχολή ονομαζόταν *Ιπτιδαή Μεκτεμπί*. Φοιτούσαν 90 μαθητές, στους οποίους δίδασκαν δύο διδασκάλισσες. Δεν γνωρίζουμε πότε ιδρύθηκε. Και τα τρία σχολεία για την καλύτερη λειτουργία τους είχαν από έναν παιδονόμο και τα κτήριά τους ανήκαν στο υπουργείο παιδείας.

2. Στο *Καρά Σινάν*⁶² βρίσκουμε την τριτάξια δημοτική σχολή *Καρά Σινάν Μεκτεμπί* με δύο διδασκάλους και 139 μαθητές⁶³. Η σχολή λειτουργούσε από το 1320 (1904) και το κτήριο της ανήκε στο υπουργείο παιδείας.

3. Στο *Μαγιά-ταγ* (Mayadağ)⁶⁴ λειτουργούσαν δύο τριτάξια δημοτικά σχολεία⁶⁵. Το πρώτο ονομαζόταν *Τσιαλησλή Μεκτεμπί* και λειτουργούσε από το 1321 (1905). Ο μοναδικός διδάσκαλος μετά βίας κάλυπτε τις ανάγκες των 119 μαθητών. Το δεύτερο έφερε την ονομασία *Παζαρλή Μεκτεμπί*. Τους 137 μαθητές δίδασκαν δύο διδασκάλοι, ενώ υπήρχε και ένας παιδονόμος. Ιδρύθηκε το 1326 (1906). Τα κτήρια και των δύο σχολείων ανήκαν στο υπουργείο παιδείας.

4. Στη *Νογόρτσα* (Negorci) λειτουργούσε μία τριτάξια δημοτική σχολή με ένα διδάσκαλο και 63 μαθητές. Η σχολή *Ιπτιδαή Μεκτεμπί* ιδρύθηκε το 1321 (1905) και ανήκε στο υπουργείο παιδείας.

5. Η σχολή του *Ποπρέκ* (Pobreg) ιδρύθηκε το 1321 (1905). Ονομαζόταν *Ιπτιδαή Μεκτεμπί* και λειτουργούσε ως τριτάξια δημοτική σχολή, όπου ένας διδάσκαλος δίδασκε τα μαθήματα στους 37 μαθητές. Το κτήριο της σχολής

ρίοδο αναφέρει ότι στη Γευγελή ζούσαν: 2.000 Έλληνες, 1.700 Βούλγαροι εξελαϊκοί, 1.508 Τούρκοι, 100 Βούλγαροι καθολικοί (Ουνίτες), ενώ υπήρχαν και ορισμένοι Σέρβοι και Ρουμάνοι. Ν. Ιγγλέσης, *ό.π.*, σ. 60.

62. Μετονομάστηκε σε Πλάγια.

63. Κατά το σχολικό έτος 1914-1915 στο Καρά Σινάν σύμφωνα με έγγραφο του υποδιοικητή Θεσσαλονίκης προς τη Γενική Διοίκηση Μακεδονίας λειτουργούσαν δύο τουρκικά σχολεία. Όσον αφορά στον αριθμό των μαθητών και των διδασκάλων ο υποδιοικητής δεν μας παρέχει πληροφορίες. ΙΑΜ, ΓΔΜ, φακ. 10, *πίναξ εμφαίνων τās εν τή υποδιοικήσει Θεσσαλονίκης ύπαγομένας πόλεις, κόμας και χωρία μετά τών τυχόν εν αὐταῖς ἐγκατεστημένων ἀρχόν.* Θεσσαλονίκη, 25 Νοεμβρίου 1914.

64. Μετονομάστηκε σε Φανό.

65. Από έγγραφο του υποδιοικητή Θεσσαλονίκης προς τη Γενική Διοίκηση Μακεδονίας με ημερομηνία 25 Νοεμβρίου 1914 μαθαίνουμε ότι κατά το σχολικό έτος 1914-1915 λειτουργούσαν κανονικά τα δύο τουρκικά σχολεία. Δυστυχώς ο υποδιοικητής δεν μας παρέχει πληροφορίες για τον αριθμό των μαθητών και των διδασκάλων. ΙΑΜ, ΓΔΜ, φακ. 10, *πίναξ εμφαίνων τās εν τή υποδιοικήσει Θεσσαλονίκης ύπαγομένας πόλεις, κόμας και χωρία μετά τών τυχόν εν αὐταῖς ἐγκατεστημένων ἀρχόν.* Θεσσαλονίκη, 25 Νοεμβρίου 1914.

ήταν ιδιοκτησία του υπουργείου παιδείας.

6. Στην κοινότητα της *Ραχοβίτσας* λειτουργούσε η τριτάξια δημοτική σχολή *Ιπτιδαή Μεκτεμπί*. Η σχολή ιδρύθηκε το 1321 (1905), ενώ τα μαθήματα δίδασκε ένας διδάσκαλος σε 58 μαθητές. Στεγαζόταν σε κτήριο του υπουργείου παιδείας.

7. Στο *Γιζιμέτ* υπήρχε η τριτάξια δημοτική σχολή *Ιπτιδαή Μεκτεμπί*. Τα μαθήματα παρακολουθούσαν 142 μαθητές που διδάσκονταν από δύο διδασκάλους. Η σχολή της κοινότητας ιδρύθηκε το 1321 (1905) και το κτήριο της ανήκε στο υπουργείο παιδείας.

8. Στο *Μερζέν* (Mizenci) λειτουργούσε μία τριτάξια δημοτική σχολή. Δύο διδασκαλοι δίδασκαν σε 78 μαθητές. Η σχολή που ονομαζόταν *Ιπτιδαή Μεκτεμπί* ιδρύθηκε το 1321 (1905) και ανήκε στο υπουργείο παιδείας.

9. Στο χωριό *Σελιμλή* έχουμε μία τριτάξια δημοτική σχολή, που ονομαζόταν *Ιπτιδαή Μεκτεμπί* και στην οποία ένας διδάσκαλος δίδασκε σε 43 μαθητές. Ιδρύθηκε το 1322 (1906). Το οίκημα ήταν του υπουργείου παιδείας.

10. Στην *Ποϊμίτσα*⁶⁶ λειτουργούσε σε κτήριο του υπουργείου παιδείας από το 1326 (1910) η τριτάξια δημοτική σχολή *Ιπτιδαή Μεκτεμπί*. Τα μαθήματα δίδασκε ένας διδάσκαλος σε 62 μαθητές.

11. Στην *Πογδάντσα* (Bogdanci) συναντούμε από το 1326 (1910) μία τριτάξια δημοτική σχολή. Ο μοναδικός διδάσκαλος της κοινότητας δίδασκε σε 57 μαθητές. Η σχολή έφερε την επωνυμία *Ιπτιδαή Μεκτεμπί* και ανήκε στο υπουργείο παιδείας.

12. Στο χωριό *Τσιναρλή Δερέ* (Cinarli) λειτουργούσε μία τριτάξια δημοτική σχολή. Οι 33 μαθητές παρακολουθούσαν τα μαθήματα από ένα διδάσκαλο. Η σχολή γνωστή με το όνομα *Τσιναρλή Δερέ Μεκτεμπί* στεγαζόταν σε χώρο του υπουργείου παιδείας και ιδρύθηκε το 1326 (1910).

13. Στο χωριό *Πεκερλή* λειτουργούσε μία τριτάξια δημοτική σχολή. Η σχολή ονομαζόταν *Πεκερλή Μεκτεμπί* ιδρύθηκε το 1326 (1910) και ήταν του υπουργείου παιδείας. Τα μαθήματα δίδασκε ένας διδάσκαλος σε 68 μαθητές.

14. Στη *Νότια*⁶⁷ υπήρχε μία τριτάξια δημοτική σχολή *Ιπτιδαή Μεκτεμπί* με τρεις διδασκάλους και μία διδασκάλισσα, ενώ οι μαθητές ήσαν 150. Λόγω του μεγάλου αριθμού των μαθητών είχε προσληφθεί ένας παιδονόμος. Δεν γνωρίζουμε πότε ιδρύθηκε. Το κτήριο της σχολής ανήκε στο υπουργείο παιδείας.

66. Είναι η σημερινή Αξιούπολη.

67. Οι κάτοικοι της κοινότητας Νότια (Ενωτιά) μιλούσαν την κουτσοβλαχική γλώσσα. Το χωριό εξισλαμίσθηκε, κατά ένα θρύλο, περί τα μέσα του 18ου αιώνας. Το 1908 ζούσαν 5.000 Τούρκοι. Βλ. Π. Παπαγεωργίου, «Ο εξισλαμισμός του Μακεδονικού χωριού Νοτίων», *Μακεδονικόν Ημερολόγιον* (Παμμακεδονικού Συλλόγου), Έτος Β' 1909, ἐν Ἀθήναις 1908, σσ. 91-95· Α. Ἀρβανίτης, ὀ.π., σσ. 48,109· Α. Χαλκιάπουλος, ὀ.π., σ. 35.

Καζάς Δοϊράνης

Ο μικρός αυτός καζάς, με έδρα τη Δοϊράνη, αποτελούνταν από 59 τουρκοικά και 23 χριστιανικά χωριά. Στον καζά κατοικούσαν 22.508 Τούρκοι, 4.382 Βούλγαροι, 2.251 Έλληνες και 68 Εβραίοι⁶⁸.

1. Στη *Δοϊράνη* λειτουργούσαν μία αστική σχολή και δύο δημοτικά σχολεία: το πρώτο ιδρύθηκε το 1305 (1889) με την ονομασία *Ρουσιδέ Μεκτεμπί*. Οι 38 μαθητές παρακολουθούσαν τα μαθήματα από ένα διδάσκαλο, ενώ υπήρχε και ένας παιδονόμος. Το δεύτερο σχολείο ιδρύθηκε το 1308 (1892) με την ονομασία *Ιπτιδαή Μεκτεμπί* και ήταν προσφορά του Χατζή Αλή μπέη στην κοινότητα. Ήταν τετρατάξιο και φοιτούσαν 94 μαθητές· τα μαθήματα δίδασκαν τέσσερις διδάσκαλοι. Λόγω του μεγάλου αριθμού των μαθητών η σχολή είχε προσλάβει ένα άτομο για να εκτελεί διάφορες υπηρεσίες και έναν παιδονόμο. Το τρίτο ιδρύθηκε το 1320 (1904) και έφερε την ονομασία *Ιπτιδαή Μεκτεμπί*. Λειτουργούσε με πέντε τάξεις, ενώ υπήρχαν συνολικά 192 μαθητές και μία μόνο διδασκάλισσα. Ως βοηθός της είχε προσληφθεί και παιδονόμος. Το σχολικό οίκημα ήταν ιδιοκτησία της κοινότητας.

2. Στο *Κιζηλτουγάν* λειτουργούσε μία τριτάξια δημοτική σχολή με ένα διδάσκαλο και 70 μαθητές. Ιδρύθηκε το 1316 (1900) με το όνομα *Ιπτιδαή Μεκτεμπί*. Το κτήριο ανήκε στο «βακούφιον τών κατοίκων».

3. Στη *Βαλάνδοβα* (Valandovo) λειτουργούσε μία πεντατάξια δημοτική σχολή με ένα διδάσκαλο και 49 μαθητές. Ιδρύθηκε το 1316 (1900) σε κτήριο της κοινότητας και έφερε την ονομασία *Ιπτιδαή Μεκτεμπί*.

4. Στο *Ακην Τζιαλή* υπήρχε μία τριτάξια δημοτική σχολή με ένα διδάσκαλο και 19 μόλις μαθητές. Λειτουργούσε από το 1319 (1903) με τον τίτλο *Ιπτιδαή Μεκτεμπί*, ενώ το οίκημα ήταν ιδιοκτησία της κοινότητας.

5. Στη *Χάδοβα* λειτουργούσε μία τετρατάξια δημοτική σχολή. Τα μαθήματα δίδασκε ένας διδάσκαλος στους 35 μαθητές. Το σχολείο ιδρύθηκε το 1319 (1903) σε οίκημα που ανήκε στο «βακούφιον τών κατοίκων» και ονομαζόταν *Ιπτιδαή Μεκτεμπί*.

6. Στο *Παϊράμ Οπσέ* λειτουργούσε μία τριτάξια δημοτική σχολή, όπου ένας διδάσκαλος προσπαθούσε να μάθει γράμματα σε 57 μαθητές. Ιδρύθηκε το 1320 (1904) με το όνομα *Ιπτιδαή Μεκτεμπί* σε οίκημα που ανήκε στην κοινότητα.

7. Στο *Άνω Γιρπάν* λειτουργούσε μία τριτάξια δημοτική σχολή με ένα δι-

68. Στατισική τοῦ βιλαετίου Θεσσαλονίκης, ἐν Ἀθήναις 1910. Βλ. Α. Χαλκιοπούλου, *ὀ.π.*, σσ. 41-43. Βλ. Δ. Φιλιππίδης, *Ἡ Μακεδονία ἱστορικῶς, ἐθνολογικῶς, γεωγραφικῶς, στατιστικῶς*, Ἀθήναι 1906, σ. 69. Ο Ν. Ιγγλέσης στη μελέτη του αναφέρει ὅτι στη Δοϊράνη κατοικούσαν: 4.000 Τούρκοι, 1.000 Έλληνες, 1.000 Βούλγαροι, 500 Σέρβοι και ελάχιστοι Εβραίοι και Αθίγγανοι. Ν. Ιγγλέσης, *ὀ.π.*, σ. 66.

δάσκαλο και 31 μαθητές· ιδρύθηκε το 1320 (1904) και έφερε τον τίτλο *Ιπτιδαή Μεκτεμπί*. Το οίκημα ήταν ιδιοκτησία της κοινότητας.

8. Στη *Σούλιοβα* σε κτήριο της κοινότητας λειτουργούσε μία τριτάξια δημοτική σχολή με ένα διδάσκαλο και 34 μαθητές. Ιδρύθηκε το 1326 (1910) και έφερε την ονομασία *Ιπτιδαή Μεκτεμπί*.

9. Στο *Τσαλικλή* λειτουργούσε μία τριτάξια δημοτική σχολή με ένα διδάσκαλο και 12 μαθητές. Το κτήριο ανήκε στην κοινότητα και πρωτολειτούργησε το 1326 (1910) με την ονομασία *Ιπτιδαή Μεκτεμπί*.

10. Στο τριτάξιο σχολείο της *Καλτσόκοβα* φοιτούσαν 160 μαθητές· υπήρχαν και δύο διδάσκαλοι. Ιδρύθηκε λίγο πριν την απελευθέρωση της Μακεδονίας, το 1327 (1911), και έφερε την ονομασία *Ιπτιδαή Μεκτεμπί*. Το κτήριο ήταν ιδιοκτησία της κοινότητας.

Καζάς Αβρέτ Χισάο

Η έδρα του καζά Αβρέτ Χισάο βρισκόταν στο Κιλκίς. Ο καζάς αποτελούνταν από 96 τουρκικά, 31 αμιγή σχισματικά, 9 μικτά (βουλγαρικά και τουρκικά) και 5 ελληνικά χωριά. Στον καζά κατοικούσαν 25.397 Τούρκοι, 17.766 Βούλγαροι⁶⁹ και 530 Έλληνες⁷⁰.

1. Στο *Κιλκίς* λειτουργούσαν μία αστική σχολή και δύο δημοτικά σχολεία: το πρώτο έφερε την ονομασία *Ρουσιδέ Μεκτεμπί* που λειτουργούσε από το 1305 (1889) με τρεις τάξεις. Οι 14 μαθητές διδάσκονταν τα μαθήματα από ένα διδάσκαλο, ενώ υπήρχε παράλληλα και ένας παιδονόμος. Το δεύτερο ήταν το αρθριναγωγείο *Ιπτιδαή Μεκτεμπί* με τέσσερις διδασκάλους και 80 μαθητές και έναν παιδονόμο. Δεν γνωρίζουμε πότε ιδρύθηκε. Το τρίτο σχολείο, για το οποίο δεν έχουμε στοιχεία, ήταν το παρθριναγωγείο. Όλα τα σχολικά οικήματα ανήκαν στο υπουργείο παιδείας.

2. Το σχολείο στο *Ραγιάν*⁷¹ ιδρύθηκε το 1327 (1911) και έφερε την επωνυμία *Ιπτιδαή Μεκτεμπί*. Λειτουργούσε ως τριτάξια δημοτική σχολή σε κτήριο του υπουργείου παιδείας με ένα διδάσκαλο και 40 μαθητές.

3. Στην *Ισνίφτσα*⁷² λειτουργούσε μία τριτάξια δημοτική σχολή με ένα δι-

69. Ο D. Brancoff υποστηρίζει ότι στον καζά Αβρέτ Χισάο (1905) κατοικούσαν: 28.168 έξαρχικοί, 376 πατριαρχικοί, 848 ουνίτες και 96 διαμαρτυρούμενοι (όλοι ήταν Βούλγαροι στην εθνικότητα). D. M. Brancoff, *ό.π.*, σσ. 98-99.

70. *Στατιστική του βιλαετίου Θεσσαλονίκης*, εν Άθήναις 1910. Α. Χαλκιάπουλος, *ό.π.*, σσ. 39-41. Πρβλ. Α. Ήσβανίτης, *ό.π.*, σ. 119. Ελληνικά σχολεία λειτουργούσαν μόνο στα χωριά *Αμπάρκιοι* (Μάνδρες), *Αμάτοβο* (Άσπρο) και *Βαρδαρόφτσα* (Αξιοχώρι). Σ. Παπαδόπουλος, *ό.π.*, σσ. 76-77. Ο Ν. Ιγγλέσης στη μελέτη του αναφέρει ότι την περίοδο που μελετούμε στο Κιλκίς κατοικούσαν: 5.500 Βούλγαροι, 2.500 Τούρκοι και ολιγάριθμοι Έλληνες. Ν. Ιγγλέσης, *ό.π.*, σ. 78.

71. Σήμερα ονομάζεται Βάθη.

72. Μετονομάστηκε σε Κεντρικό.

δάσκαλο και 22 μαθητές. Ιδρύθηκε το 1327 (1911) με το όνομα *Ιπτιδαή Μεκτεμπί*. Το οίκημα ήταν του υπουργείου παιδείας.

4. Στο *Παϊράτ*⁷³ λειτουργούσε σε κτήριο που ανήκε στο υπουργείο παιδείας μία τριτάξια δημοτική σχολή με τον τίτλο *Ιπτιδαή Μεκτεμπί*. Η στατιστική που μελετούμε δεν μας παρέχει πληροφορίες για το έτος ιδρύσεώς της, για τους διδασκάλους και τους μαθητές της. Πιθανόν να μη λειτουργούσε.

5. Στο *Σαρή Κιόλ* (Sarı Göl)⁷⁴ λειτουργούσε μία τριτάξια δημοτική σχολή με τον τίτλο *Ιπτιδαή Μεκτεμπί*. Οι 45 μαθητές της παρακολουθούσαν τα μαθήματα από ένα διδάσκαλο. Δεν γνωρίζουμε πότε ιδρύθηκε. Το οίκημα ανήκε στο υπουργείο παιδείας.

6. Στο *Κασημλή*⁷⁵ λειτουργούσε μία τριτάξια δημοτική σχολή με την ονομασία *Ιπτιδαή Μεκτεμπί*. Η μοναδική πληροφορία που έχουμε για το σχολείο αυτό είναι ότι το κτήριό του ανήκε στο υπουργείο παιδείας.

7. Στο *Κιζλή*⁷⁶ λειτουργούσε σε οίκημα του υπουργείου παιδείας μία τριτάξια δημοτική σχολή με την επωνυμία *Ιπτιδαή Μεκτεμπί*. Αυτές είναι οι μόνες πληροφορίες που έχουμε.

8. Στο *Γιοργιούτ*⁷⁷ λειτουργούσε μία τριτάξια δημοτική σχολή με την ονομασία *Ιπτιδαή Μεκτεμπί*. Η στατιστική που μελετούμε δεν μας παρέχει πληροφορίες για το έτος ιδρύσεως της σχολής, για τους διδασκάλους και τους μαθητές της. Γνωρίζουμε ότι το οίκημα ήταν ιδιοκτησία του υπουργείου παιδείας.

Καζάς Λαγκαδά

Ο καζάς του Λαγκαδά εκτεινόταν νοτιοδυτικά του καζά Αβρέτ Χισάφ και είχε πρωτεύουσα την πόλη του Λαγκαδά. Στον καζά κατοικούσαν, διασκορπισμένοι σε 135 χωριά⁷⁸, 27.966 Τούρκοι, 16.512 Έλληνες, 1.695 Βούλγαροι και 51 Εβραίοι.

1. Στην καμόπολη του *Λαγκαδά*⁷⁹ λειτουργούσαν μία τριτάξια αστική

73. Πιθανόν να είναι η κοινότητα Παπράτ (Ποντοκερασιά).

74. Είναι η σημερινή Κρηστώνη.

75. Σήμερα ονομάζεται Χειμαδιό.

76. Μετονομάστηκε σε Παρθένιο.

77. Πιθανόν να είναι η κοινότητα Κιουρκιούτ (Τέρπιλλος).

78. *Στατιστική τοῦ βιλαετίου Θεσσαλονίκης*, ἐν Ἀθήναις 1910· Α. Χαλκιοπούλος, ὀ.π., σσ. 13-16. Βλ. Γ. Χατζηκυριακού, ὀ.π., σσ. 7-22. Πρβλ. D. M. Brancoff, ὀ.π., σσ. 196-197.

79. Για τα τουρκικά σχολεία της υποδιοικήσεως Λαγκαδά, κατά το σχολικό έτος 1914-1915, σημαντικές πληροφορίες μας παρέχει έγγραφο του υποδιοικήτη Λαγκαδά προς τη Γενική Διοίκηση Μακεδονίας με ημερομηνία 17 Νοεμβρίου 1914. Συγκεκριμένα αναφέρει: *Λαγκαδάς*: μία αστική σχολή αγρένων και μία θηλέων «μη λειτουργούσα». *Γιολοστού μαχαλάδες* (Εξάλοφος) (συνοικισμοί) (Κιοντοκουστή, Κάργα, Χατζή, Ιραμασλή, Τζαμί και Καρά Ομπαση): μία αστική σχολή. *Σαρηγιάρ* (Χυρσανγί): μία μικτή αστική σχολή. *Αϊβαλίχ Ντερέ μαχαλάδες* (Κυδωνιά) (Αϊβαλίχ, Ασιφ, Καϊρέχ, Καρατζαλή, Αϊδατλή και Ρουμλού): μία αστική σχολή. *Γκιφ-*

σχολή και δύο τριτάξια δημοτικά σχολεία. Το πρώτο, το *Ρουσδιέ Μεκτεμπί*, ιδρύθηκε το 1320 (1904) και οι 14 μαθητές διδάσκονταν τα μαθήματα από τρεις διδασκάλους. Τα δύο άλλα σχολεία είχαν κοινή ονομασία *Ιπτιδαή Μεκτεμπί*. Το πρώτο ιδρύθηκε το 1320 (1904) και είχε τρεις διδασκάλους και 84 μαθητές, ενώ το δεύτερο είχε τρεις διδασκάλισσες και 65 μαθήτριες. Δεν γνωρίζουμε πότε ιδρύθηκε. Όλα τα σχολεία για την καλύτερη λειτουργία τους είχαν από ένα παιδονόμο και τα κτήριά τους ανήκαν στο υπουργείο παιδείας.

2. Στο *Αλανλή*⁸⁰ λειτουργούσε μία τριτάξια δημοτική σχολή με ένα διδασκαλο και 30 μαθητές. Ιδρύθηκε το 1320 (1904) σε κτήριο του υπουργείου παιδείας και είναι γνωστή με την ονομασία *Ιπτιδαή Μεκτεμπί*.

3. Στο *Οκρέν*⁸¹ λειτουργούσε μία τριτάξια δημοτική σχολή που ιδρύθηκε το 1320 (1904). Ονομαζόταν *Ιπτιδαή Μεκτεμπί* και ένας διδάσκαλος και μία διδασκάλισσα δίδασκαν σε 40 μαθητές. Το κτήριο ήταν του υπουργείου παιδείας.

4. Στο *Καρατσά Κιοϊ*⁸² συναντούμε την τριτάξια δημοτική σχολή *Ιπτιδαή Μεκτεμπί*, όπου ένας διδάσκαλος δίδασκε σε 55 μαθητές. Το σχολείο ιδρύθηκε το 1325 (1909) και στεγαζόταν σε κτήριο του υπουργείου παιδείας.

5. Στη *Στεφανίνα* λειτουργούσε μία τριτάξια δημοτική σχολή με ένα διδάσκαλο και 35 μαθητές. Το οίκημα της σχολής *Ιπτιδαή Μεκτεμπί* ανήκε στο υπουργείο παιδείας. Δεν έχουμε πληροφορίες για το έτος ιδρύσεώς της.

6. Στην *Καλίβα* (Καλύβια) υπήρχε μία τριτάξια δημοτική σχολή. Το κτήριο της σχολής *Ιπτιδαή Μεκτεμπί* ανήκε στο υπουργείο παιδείας και τα μαθήματα δίδασκε ένας διδάσκαλος σε 44 μαθητές. Δεν γνωρίζουμε πότε ιδρύθηκε.

7. Στο *Σοχάς* (Σωχός) λειτουργούσε η τριτάξια δημοτική σχολή *Ιπτιδαή*

μίτς (Κρύα Νερά): μία μικτή αστική σχολή. *Μεγάλα Μπεσίκια* (Μεγάλη Βόλβη): μία αστική σχολή. *Μαύροβο* (Μαυρούδα): μία αστική σχολή. *Φλαμούρι*: μία αστική σχολή. *Ζαγκλιβέρι*: μία αστική σχολή. *Ακ Τοπράκ* (Ασπρόχωμα) (μαχαλάς): μία αστική σχολή. *Γκιρέν* (Μεσόκομο) (μαχαλάς): μία αστική σχολή. *Εγρή Μπουτζάκ* (Νέα Απολλωνία): μία αστική σχολή. *Καργή-Γκιόλ* (Καλαμωτό) (μαχαλάς): μία αστική σχολή. *Κάτω Ραβνά* (Μαραθούσα): μία μικτή αστική σχολή. *Κλέπε* (Λευκοχώρι): μία αστική σχολή. *Καρατζάκιοϊ* (Καρτερές): μία αστική σχολή. *Λούτιτσα μαχαλάδες* (Δουνδαρλή, Βοζλού, Παζαρλή, Αχμετλή, Ογουρλού, Οσηανλή Ντερέ, Ραμαντζανλή και Ζλάνα): μία αστική σχολή. *Μπαϊράμντερε μαχαλάδες* (Ινανλή, Σαχινλή, Ινσιαχτά, Καρατζά Αλή, Τζεβανλή, Χαϊδαρλή, Σαριτζαλή, Σαδικλή, Αϊτζιλιά, Τζουμά μαχαλάς, Καρά-Βελιέ): μία δημοτική σχολή. *Οτιανλή μαχαλάδες* (Καρά-Κουτζαλή, Καρά-Τζαλή, Κραν, Τζαμί μαχαλάς): μία αστική σχολή. *Στεφάνινα*: μία αστική σχολή και *Χατζή Μπαϊραμλή* (Θεοδόσια) μία μικτή δημοτική σχολή. Ο υποδιοικητής δεν μας παρέχει πληροφορίες για τον αριθμό των μαθητών και των διδασκάλων. ΙΑΜ, ΓΔΜ, φακ. 10, *πίναξ εμφανίων τός εν τή υποδιοικήσει Λαγκαδά ύπαγομένης πόλεως, κώμας και χωρία μετά των τυχόν εν αύταις έγκατεστημένον άρχών*, Λαγκαδάς, 17 Νοεμβρίου 1914.

80. Μετονομάστηκε σε Πλατεία.

81. Σήμερα ονομάζεται Περιοτερώνας.

82. Μετονομάστηκε σε Καρτερά.

Μεκτεμπί με ένα διδάσκαλο μόλις που επαρκούσε για τη διδασκαλία των 95 μαθητών. Δεν γνωρίζουμε το έτος ιδρύσεως της σχολής, της οποίας το οίκημα ήταν ιδιοκτησία του υπουργείου παιδείας.

8. Στον *Παϊράμι Δερέ* (Bayram Dere) λειτουργούσε σε κτήριο του υπουργείου παιδείας η τριτάξια δημοτική σχολή *Ιπτιδαή Μεκτεμπί* με ένα διδάσκαλο και 42 μαθητές. Όσον αφορά στο έτος ιδρύσεώς της δεν γνωρίζουμε πότε ιδρύθηκε.

Καζάς Κασσάνδρας (Πολυγύρου)

Η έδρα του καζά βρισκόταν στην Κασσάνδρα και η δικαιοδοσία του εκτεινόταν στην περιοχή που αποτελεί σήμερα τον νομό Χαλκιδικής⁸³. Περιελάμβανε 41 ελληνικά και 27 τουρκικά χωριά⁸⁴, στα οποία ζούσαν 38.626 Έλληνες και 4.408 Τούρκοι⁸⁵.

1. Στον *Πολύγυρο* λειτουργούσε μία τριτάξια δημοτική σχολή, όπου ένας διδάσκαλος δίδασκε σε 30 μαθητές. Η σχολή του Πολυγύρου γνωστή με την επωνυμία *Ιπτιδαή Μεκτεμπί* ιδρύθηκε το 1320 (1904) και ανήκε στο υπουργείο παιδείας.

2. Στο *Τσινκιανελί*⁸⁶ υπήρχε μία τριτάξια δημοτική σχολή, όπου ένας διδάσκαλος δίδασκε στους 35 μαθητές. Το σχολείο ιδρύθηκε το 1325 (1909), με το όνομα *Ιπτιδαή Μεκτεμπί* και ανήκε στην κυριότητα του υπουργείου παιδείας.

3. Στην κοινότητα *Αβανλί*⁸⁷ συναντούμε μία τριτάξια δημοτική σχολή. Στους λίγους σχετικά μαθητές (25) δίδασκε τα μαθήματα ένας διδάσκαλος. Η σχολή έφερε τον τίτλο *Ιπτιδαή Μεκτεμπί*, στεγαζόταν σε κτήριο του υπουργείου παιδείας και πρωτολειτούργησε το 1325 (1909).

Τα παραπάνω σχολεία του σαντζακίου Θεσσαλονίκης λειτουργούσαν χωρίς ιδιαίτερα προβλήματα κατά το σχολικό έτος 1910-1911. Δεν γνωρίζουμε όμως, αν μετά την απελευθέρωση της Μακεδονίας έως τη μικρασιατική καταστροφή όλα τα τουρκικά σχολεία συνέχισαν να λειτουργούν ή υπολειπόμενα ή είχαν σταματήσει τη λειτουργία τους. Διότι την περίοδο αυτή,

83. Το σχολικό έτος 1914-1915 στην υποδιοίκηση Χαλκιδικής λειτουργούσαν τουρκικά σχολεία στις εξής κοινότητες: *Καρχάρα*, *Βρομοσύρτης*, *Αβανλή* (Πιρινοχώρι), *Πόζαλο* (Μικράλωνα), *Καράτεπε* (Νέα Τένεδος), *Μπαρακλή* (Νέα Κερασιά), *Ποζαρλή* (Δίκορφον) και *Ακ Μπουνάρ* (Ασπρόβρυση). Ο υποδιοικητής δεν μας παρέχει πληροφορίες για τον αριθμό των μαθητών και των διδασκάλων. ΙΑΜ, ΓΑΜ, φακ. 10, *πίναξ εμφανίων τας εν τῇ ὑποδιοικήσει Χαλκιδικῆς ὑπαγομένας πόλεις, κώμας καὶ χωριά μετὰ τῶν τυχόν ἐν αὐταῖς ἐγκατεστημένων ἀρχῶν*, Πολύγυρος, 18 Νοεμβρίου 1914.

84. Α. Χαλκιάπουλος, *ό.π.*, σσ. 7-9.

85. *Στατιστικὴ τοῦ βιλαετίου Θεσσαλονίκης*, ἐν Ἀθήναις 1910· Α. Αρβανίτης· *ό.π.*, σ. 138.

86. Σήμερα ονομάζεται Νέα Γωνιά.

87. Μετονομάστηκε σε Πιρινοχώρι.

όπως γνωρίζουμε, μεσολάβησαν οι Βαλκανικοί πόλεμοι (1912-1913) και ο Α΄ Παγκόσμιος πόλεμος (1914-1918). Το διάστημα αυτό έχουμε και μεταναστεύσεις Τούρκων προς την Τουρκία. Βέβαιο πάντως είναι ότι τα τουρκικά σχολεία των περιοχών του σαντζακίου Θεσσαλονίκης που περιήλθαν στην ελληνική επικράτεια σταμάτησαν να λειτουργούν οριστικά μετά τη συνθήκη της Λωζάννης (1923)⁸⁸, διότι ο τουρκικός πληθυσμός μετανάστευσε στην Τουρκία⁸⁹.

88. Για τη συνθήκη της Λωζάννης βλ. *Πράξεις υπογραφείσαι εν Λωζάννη τη 30 Ιανουαρίου και τη 24 Ιουλίου 1923* (ἐκ τοῦ Ἐθνικοῦ τυπογραφείου), ἐν Ἀθήναις 1923. Πρβλ. Α. Τσουλοῦφης, *Ἡ ἀνταλλαγὴ ἑλληνικῶν καὶ τουρκικῶν πληθυσμῶν καὶ ἡ ἐκτίμησις τῶν ἐκατέρωθεν ἐγκαταλειφθεισῶν περιοσιῶν*, Ἀθήνα 1989.

89. Βλ. Κ. Απ, *Büyük mübadele. Türkiye'ye zorunlu göç (1923-1925)* [Ἡ μεγάλη ανταλλαγὴ. Ἡ υποχρεωτικὴ μετανάστευσις πρὸς τὴν Τουρκία (1923-1925)], İstanbul 1995.

ΠΑΡΑΡΤΗΜΑ

ΣΤΑΤΙΣΤΙΚΟΙ ΠΙΝΑΚΕΣ ΤΩΝ ΤΟΥΡΚΙΚΩΝ ΣΧΟΛΕΙΩΝ
ΣΤΟ ΣΑΝΤΖΑΚΙ ΘΕΣΣΑΛΟΝΙΚΗΣ
ΚΑΤΑ ΤΟ ΣΧΟΛΙΚΟ ΕΤΟΣ 1910-1911

Πίνακας 1
Στατιστική των τουρκικών σχολείων του καζά Θεσσαλονίκης

Καζάδες	Πόλεις-Χωριά Θεσσαλονίκης	Όνομα Σχολείου	Έτος ιδρύσεως	Βαθμός Σχολείου	Τάξεις	Διδλοι	Διδάτες	Μαθητές	Μαθήτριες
»	»	Οριμανέ	1715	δημοτική	6	5	2	90	-
»	»	Ενώσεως και Προόδου Αλή Πασά	1857	αστική	6	7	-	190	-
»	»	Ενώσεως και Προόδου Αλή Πασά (Παφεναγωγείο)	1857	»	7	-	8	-	235
»	»	Σουλτανή Σουπτεή	1861	»	3	5	-	78	-
»	»	Μεχιάτ Πασά	1874	»	5	10	-	150	-
»	»	Λαφέλ Μουαλμίν	1882	δημοτική	3	8	-	120	-
»	»	Σουλτανή	1885	γυμνάσιο	5	18	-	348	-
»	»	Ρουγιέτ Σουπιάν	1890	αστική	6	7	-	192	-
»	»	Ζαχρή Πασά	1895	δημοτική	3	4	-	84	-
»	»	Παφεναγωγείο	1902	αστική	6	-	9	-	216
»	»	Τατπικάτ	1902	δημοτική	4	7	-	165	-
»	»	Τατπικάτ (Παφεναγωγείο)	1902	»	4	-	6	-	130

Καζέδες	Πόλεις-Χωριά Θεσσαλονίκης	Όνομα Σχολείου	Έτος ιδρύσεως	Βαθμός Σχολείου	Τάξεις	Διδ/οι	Διόδοι	Μαθητές	Μαθητρείες
»	»	Μερχές Ρουσιδέ	1910	αστική	3	9	-	92	-
»	»	Παφθεναγωγείο	-	»	3	2	6	-	120
»	»	Σελιμέ Μεχτεμλή	-	»	7	12	-	370	-
»	»	Ακτσέ Μεστζήτ (Ενόκειος και Προόδου)	-	δημοτική	3	4	-	90	-
»	»	Τινααλί Μεχτεμλή	-	»	3	3	-	57	-
»	»	Κιζήλ Χατζή Μουσταφά	-	»	5	-	5	-	143
»	»	Κουλίδη (Παλαιά Ιτγά Μεχτεμλή)	-	»	3	4	-	125	-
»	Ιδιωτικά σχολεία	Γιάττι Κιάση Τερεκή Τιτζαφέτ Μεχτεμλή	1879	γυμνάσιο	9	16	-	385	-
»	»	Φεϊζιέ Μεχτεμλή	1885	αστική	9	25	-	515	-
»	»	Φεϊζιέ Μεχτεμλή (Παφθεναγωγείο)	1885	»	7	1	11	-	312
»	»	Γιάττι Κιάση Τερεκή Μεχτεμλή	1905	»	6	1	6	87	-

Καζάδες	Πόλεις-Χωριά	Όνομα Σχολείου	Έτος ίδρύσεως	Βαθμός Σχολείου	Τέξεις	Διδ/λοι	Διδ/σες	Μαθητές	Μαθήτριες
»	Θεσσαλονίκη	Χαλιδέ Χανούμ	1910	δημοτική	3	-	2	83	-
»	»	Ενώσεως και Προόδου	-	γυμνάσιο	6	-	-	-	-
»	Ακσαζλή	Ακσαζλή Μεκτεμτή	1889	δημοτική	3	1	-	44	-
»	Πουρνάο Κιπτή	Πουρνάο Κιπτή Μεκτεμτή	1900	»	3	1	-	22	-
»	Μέντισε	Βιζλάντζαϊ Κιλίτς	1909	»	3	1	-	32	-
»	»	Μέντισε Μεκτεμτή	1909	»	3	1	-	33	-
»	Τογαντζή	Τογαντζή Μεκτεμτή	1909	»	3	1	-	24	-
»	Γιαλατζήκ	Γιαλατζήκ Μεκτεμτή	-	»	3	1	1	105	-
»	Ουζούν Αλή	Ουζούν Αλή Μεκτεμτή	-	»	3	-	-	-	-
»	Αταλή	Αταλή Μεκτεμτή	-	»	3	1	-	17	-
»	Καρά Ογλού	Καρά Ογλού Μεκτεμτή	-	»	3	1	-	21	-
»	Κεδιζλή	Κεδιζλή Μεκτεμτή	-	»	3	-	-	-	-

Πίνακας 2
Στατιστική των τουρκικών σχολείων του καζά Κατερίνης

Καζιάδες	Πόλεις-Χωριά	Όνομα Σχολείου	Έτος ιδρύσεως	Βαθμιάς Σχολείου	Τάξεις	Διδ/οι	Διδ/σες	Μαθητές	Μαθήτριες
Κατερίνης	Κατερίνη	Ιπτιδαή Μεκτεμτή	1894	δημοτική	3	3	-	120	-
»	»	Παφβεναγωγείο	-	»	3	-	2	-	148
»	»	Ρουσιδέ Μεκτεμτή	1900	αισιτική	3	2	-	25	-
»	Τέγροβο	Ιπτιδαή Μεκτεμτή	1910	δημοτική	3	2	-	169	-
»	Ελευθεροχώρι	»	1910	»	3	-	-	-	-

Πίνακας 3
Στατιστική των τουρκικών σχολείων του καζά Βερούας

Καζιάδες	Πόλεις-Χωριά	Όνομα Σχολείου	Έτος ιδρύσεως	Βαθμιάς Σχολείου	Τάξεις	Διδ/οι	Διδ/σες	Μαθητές	Μαθήτριες
Βερούας	Βερούα	Ιπτιδαή Μεκτεμτή	1835	δημοτική	3	1	-	140	-
»	»	Παφβεναγωγείο	-	»	3	-	2	-	208
»	»	Ενώσεως και Προόδου	-	»	6	4	-	150	-

Πίνακας 4
Στατιστική των τουρκικών σχολείων του καζά Βοδενών (Εδέσσης)

Καζάδες	Πόλεις-Χωριά	Όνομα Σχολείου	Έτος ιδρύσεως	Βαθμιά Σχολείου	Τάξεις	Διδάλοι	Διδάσες	Μαθητές	Μαθήτριες
Βοδενών	Βοδενά	Ρουσιδέ Μεχτεμλή	1869	αστική	3	3	-	37	-
»	»	Ιπτιδαή Μεχτεμλή	1903	δημοτική	5	5	-	210	-
»	»	»	-	»	3	-	2	70	-
»	Όστροβα	»	1907	»	3	2	-	69	-
»	Λιοχάφ	»	1909	»	3	2	-	44	-
»	Φροντσέλ	»	1909	»	3	1	-	38	-
»	Όσλαβα	»	1909	»	3	2	-	104	-
»	Βεγκινέ	»	1910	»	3	1	-	45	-

Πίνακας 5
Στατιστική των τουρκικών σχολείων του καζά Γιαννιτσών

Καζιάδες	Πόλεις-Χωριά	Όνομα Σχολείου	Έτος ιδρύσεως	Βαθμός Σχολείου	Τάξεις	Διδάλοι	Διόσεις	Μαθητές	Μαθηήτριες
Γιαννιτσών	Γιαννιτσά	Ρουσιδέ Μεκτεμπί	1872	αστική	3	3	-	61	-
»	»	Ιπτιδαή Μεκτεμπί	1889	δημοτική	3	6	-	269	-
»	»	»	1890	»	3	-	5	165	-
»	Γάγκαϊ	»	1893	»	3	1	-	80	-
»	Κολίτλεφ	»	1902	»	3	1	-	30	-
»	Νεδέφροσε	»	1904	»	3	1	-	45	-
»	Εισφλίγκ	»	1906	»	3	1	-	80	-
»	Κισλάφ	»	1907	»	3	1	-	57	-
»	Καφάμεξε	»	1907	»	3	1	-	18	-
»	Ασηκλάφ	»	1907	»	3	1	-	82	-
»	Κουρσιάφ	»	-	»	3	-	-	-	-

Πίνακας 6
Στατιστική των τουρκικών σχολείων του καζά Καρατζόφρας

Καζάδες	Πόλεις-Χωριά	Όνομα Σχολείου	Έτος ιδρύσεως	Βαθμός Σχολείου	Τάξεις	Διδάλοι	Διδάσες	Μαθητές	Μαθήτριες
Καρατζόφρας	Πόλεις-Χωριά Δραγμάν	Ιπτιδαή Μεκτεμπίη	1907	δημοτική	3	1	-	25	-
»	Δεροτινήμ	»	1907	»	3	1	-	113	-
»	Σουπέσκα	Ρουσιδέ Μεκτεμπίη	1909	αστική	3	2	-	34	-
»	»	Ιπτιδαή Μεκτεμπίη	-	δημοτική	3	2	--	90	-
»	»	Παφεναγωγείο	-	»	3	-	1	-	62
»	Φούσταν	Ρουσιδέ Μεκτεμπίη	1910	αστική	3	2	-	21	-
»	»	Ιπτιδαή Μεκτεμπίη	-	δημοτική	3	2	-	80	-
»	»	Παφεναγωγείο	-	»	3	-	1	-	51
»	Σουφέν	Ιπτιδαή Μεκτεμπίη	1910	»	3	1	-	45	-
»	Τσεφνή	»	1910	»	3	1	-	49	-
»	Πουλιάν	»	-	»	3	1	-	17	-
»	Γύφισα	»	-	»	3	1	-	44	-
»	Γιτσαλούπι	»	-	»	3	1	-	70	-
»	Κοζιμιάν	»	-	»	3	1	-	82	-

Πίνακας 7
Στατιστική των τουρκικών σχολείων του καζά Τικφεσίου

Καζάδες	Πόλεις-Χωριά	Όνομα Σχολείου	Έτος ιδρύσεως	Βαθμός Σχολείου	Τάξεις	Διδ/λοι	Διδ/σες	Μαθητές	Μαθήτριες
Τικφεσίου	Τικφέσο	Ρουσιδέ Μεκτεμπί	1885	αστική	3	1	-	43	-
»	Καφραδάφ	Ιπτιδαή Μεκτεμπί	1887	δημοτική	3	4	-	174	-
»	»	»	1889	»	3	-	1	92	-
»	»	Παφφεναργείο	1889	»	3	-	1	-	54
»	Πίσιου	Ιπτιδαή Μεκτεμπί	1894	»	3	1	-	26	-
»	Ρεσουμάτ	»	1898	»	3	1	-	33	-
»	Γιμνιανιά	»	1899	»	3	1	-	70	-
»	Λίγνοβα	»	1905	»	3	1	-	30	-
»	Νικοτήν	»	1909	»	3	2	-	60	-
»	Γεζμενήρ	»	1909	»	3	1	-	36	-
»	Πεστερφίν	»	1909	»	3	1	-	23	-
»	Κάτω Δισάν	»	1910	»	3	1	-	36	-

Πίνακας 8
Στατιστική των τουρκικών σχολείων του καζά Γευγελή

Καζάδες	Πόλεις-Χωριά	Όνομα Σχολείου	Έτος ιδρύσεως	Βαθμός Σχολείου	Τάξεις	Διδ/λοι	Διδ/σες	Μαθητές	Μαθήτριες
Γευγελή	Γευγελή	Ιπτιδαή Μεκτεμπί	1889	δημοτική	3	4	-	183	-

Καζάνδες	Πόλις-Χωριά	Όνομα Σχολείου	Έτος ιδρύσεως	Βαθμός Σχολείου	Τάξεις	Διδάλοι	Διόδοες	Μαθητές	Μαθητριες
Γευγελή	Γευγελή	Ρουσιέ Μεκτεμπί	1896	αστική	3	1	-	48	-
»	»	Ιπτιδαή Μεκτεμπί	-	δημοτική	3	-	2	90	-
»	Καρά Σινάν	Καρά Σινάν Μεκτεμπί	1904	»	3	2	-	139	-
»	Μαριά-ταγ	Τσιαηραλή Μεκτεμπί	1905	»	3	1	-	119	-
»	»	Παζααλή Μεκτεμπί	1906	»	3	2	-	137	-
»	Νογόρτσα	Ιπτιδαή Μεκτεμπί	1905	»	3	1	-	63	-
»	Ποπρέκ	»	1905	»	3	1	-	37	-
»	Ραχόβτσα	»	1905	»	3	1	-	58	-
»	Γιζμέτ	»	1905	»	3	1	-	142	-
»	Μερζέν	»	1905	»	3	2	-	78	-
»	Σελιμλή	»	1906	»	3	1	-	43	-
»	Πομίτσα	»	1910	»	3	1	-	62	-
»	Πογ'άντσα	»	1910	»	3	1	-	57	-
»	Τσινααολή Δερέ	Τσινααολή Δερέ Μεκτεμπί	1910	»	3	-	-	33	-
»	Πεκεολή	Πεκεολή Μεκτεμπί	1910	»	3	1	-	68	-
»	Νότσα	Ιπτιδαή Μεκτεμπί	-	»	3	3	-	150	-

Πίνακας 9
Στατιστική των τουρκικών σχολείων του καζά Δοϊράνης

Καζάδες	Πόλεις-Χοριά Δοϊράνη	Όνομα Σχολείου	Έτος ιδρύσεως	Βαθμός Σχολείου	Τάξεις	Διδ/οι	Διδ/σες	Μαθητές	Μαθήτριες
»	»	Ρουσιδέ Μεχτεμλή	1889	αστινή	3	1	-	38	-
»	»	Ιπτιδαή Μεχτεμλή	1892	δημοτική	4	4	-	94	-
»	»	»	1904	»	5	1	-	192	-
»	Κιζήρτουγάν	»	1900	»	3	1	-	70	-
»	Βαλάνδοβα	»	1900	»	5	1	-	49	-
»	Ακίην Τζαλάή	»	1903	»	3	1	-	19	-
»	Χάδοβα	»	1903	»	4	1	-	35	-
»	Παϊράφι Ορπεσή	»	1904	»	3	1	-	57	-
»	Άνω Γιορτάν	»	1904	»	3	1	-	31	-
»	Σούλιοβα	»	1910	»	3	1	-	34	-
»	Τσιλιζλή	»	1910	»	3	1	-	12	-
»	Καλτσόκοβα	»	1911	»	3	2	-	160	-

Πίνακας 10
Στατιστική των τουρκικών σχολείων του καζά Αφρέτ-Χισάφ

Καζάδες	Πόλεις-Χοριά	Όνομα Σχολείου	Έτος ιδρύσεως	Βαθμός Σχολείου	Τάξεις	Διόδοι	Διδάσες	Μαθητές	Μαθήτριες
Αφρέτ Χισάφ	Κιλκίς	Ρουσιδέ Μεκτεμπί	1889	αστική	3	1	-	14	-
»	»	Ιπτιδαή Μεκτεμπί	-	δημοτική	3	4	-	80	-
»	»	Παφεναγωγείο	-	»	3	-	-	-	-
»	Ραγιάν	Ιπτιδαή Μεκτεμπί	1911	»	3	1	-	40	-
»	Ιονόφρα	»	1911	»	3	1	-	22	-
»	Παϊφράτ	»	-	»	3	-	-	-	-
»	Σαφή Κιολ	»	-	»	3	1	-	45	-
»	Κασημλή	»	-	»	3	-	-	-	-
»	Κιζλή	»	-	»	3	-	-	-	-
»	Γιοργιούτ	»	-	»	3	-	-	-	-

Πίνακας 11
Στατιστική των τουρκικών σχολείων του καζά Λαγκαδά

Καζάδες	Πόλεις-Χωριά	Όνομα Σχολείου	Έτος ιδρύσεως	Βαθμός Σχολείου	Τάξεις	Διδ/οι	Διδ/σες	Μαθητές	Μαθήτρες
Λαγκαδά	Λαγκαδάς	Ρουσιδέ Μεχτεμπί	1904	αστική	3	3	-	14	-
»	»	Ιπτιδαή Μεχτεμπί	1904	δημοτική	3	3	-	84	-
»	»	»	-	»	3	-	3	-	65
»	Αλανλή	»	1904	»	3	1	-	30	-
»	Οκφέκ	»	1904	»	3	1	-	40	-
»	Καρατσά Κιοτ	»	1909	»	3	1	-	55	-
»	Στεφανινά	»	-	»	3	1	-	35	-
»	Καλιβα	»	-	»	3	1	-	44	-
»	Σοχός	»	-	»	3	1	-	95	-
»	Παϊζάμ Δερέ	»	-	»	3	1	-	42	-

Πίνακας 12
Στατιστική των τουρκικών σχολείων του καζά Κασσάνδρας

Καζάδες	Πόλεις-Χωριά	Όνομα Σχολείου	Έτος ιδρύσεως	Βαθμός Σχολείου	Τάξεις	Διδ/οι	Διδ/σες	Μαθητές	Μαθήτρες
Κασσάνδρας	Πολύγυρος	Ιπτιδαή Μεχτεμπί	1904	δημοτική	3	1	-	30	-
»	Ταινκιανελή	»	1909	»	3	-	-	35	-
»	Αβανλή	»	1909	»	3	-	-	25	-

SUMMARY

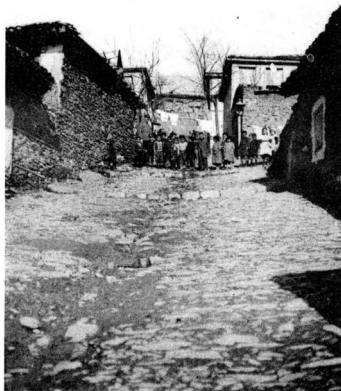
Paskhalis Valsamidis, *The Turkish Schools in the Sanjak of Thessaloniki in the Academic Year 1910-1911*.

This study is based on unpublished statistics for the Turkish schools in the sanjak of Thessaloniki in the academic year 1910-1911. They are contained in File 46 of the Governorate General of Macedonia in the Historical Archive of Macedonia and are titled «Statistics of Turkish Schools in the Sanjak of Thessaloniki, for the year 1910-1911».

Thessaloniki was the administrative centre and the principal town of the vilayet of that name, which was divided into three sanjaks: Thessaloniki, Serres, and Drama. The sanjak of Thessaloniki was the largest of the three and covered more or less the area of what is now central Greek Macedonia and part of northern Macedonia, which is now in FYROM. In the period under discussion, the sanjak of Thessaloniki comprised the following kazas: 1) Thessaloniki; 2) Katerini; 3) Veria; 4) Vodena; 5) Yanitsa; 6) Karadjova; 7) Tikfes; 8) Gevgelija; 9) Dojran; 10) Avret-Hisar; 11) Lagadas; 12) Poliyiros; 13) Mount Athos; and 14) Strumitsa. There were Turkish schools in all these kazas, apart from Mount Athos and Strumitsa.

This study gives a breakdown of the kazas in the sanjak of Thessaloniki that had Turkish schools on the basis of the data furnished by the Directorate General of Macedonia's statistics. Specifically, we give the year in which the schools were founded, their grade, and the number of pupils, teachers, and superintendents. The statistics mention two categories of school: the Tdadiye (preparatory schools) and the R-9Fsdiye (short-course high schools). There were also public and private schools. Most of the schools in the sanjak were public, private schools being found only within the city of Thessaloniki.

The Turkish schools in those areas of the sanjak of Thessaloniki which became part of the Greek state after the Treaty of Lausanne (1923) closed down when the Turkish population emigrated to Turkey.



7. SALONIQUE — Quartier Turc
ΘΕΣΣΑΛΟΝΙΚΗ. — Η ΤΟΥΡΚΙΚΗ ΣΥΝΟΙΚΙΑ.

Εικ. 1. Τουρκική συνοικία της Θεσσαλονίκης (Άνω Πόλη). Στο βάθος διακρίνονται Τούρκοι μαθητές και μαθήτριες.



Εικ. 2. Το «κεντρικό» κτίριο της Φιλοσοφικής σχολής του Αριστοτελείου Πανεπιστημίου Θεσσαλονίκης· χρησιμοποιήθηκε ως *idadiye* (φωτ. 1999).



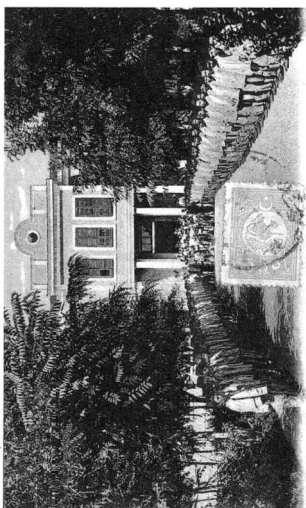
20. - SALONIQUE. - Prefecture
SALONICA. - Prefecture

Εικ. 3. Στο διοικητήριο (σήμερα Υπουργείο Μακεδονίας-Θράκης) στεγαζόταν τουρκική νομική σχολή. *

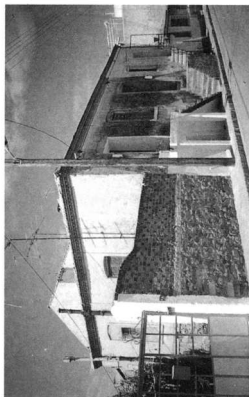


26. SALONIQUE — Quartier général grec
Greek's general quarter

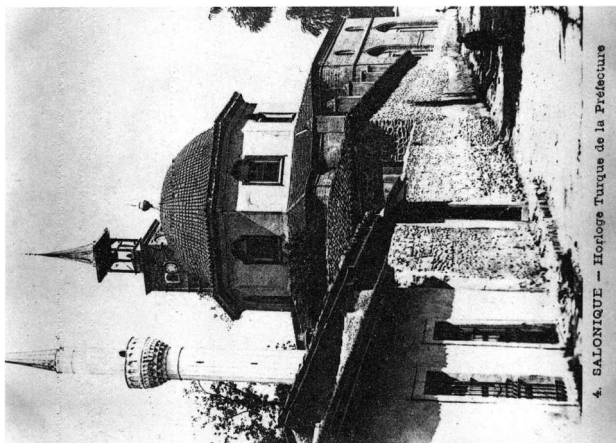
Εικ. 4. Στο κτήριο του στρατηγείου λειτουργούσε τουρκική στρατιωτική σχολή.



Εικ. 5. Η σχολή γραμματέων και τεχνών Χαμιδιέ.



Εικ. 6. Η δημοτική σχολή Ζιργνή Πασιά (φωτ. 1999).



4. SALIOTZI – École Turque de la Préfecture

Εικ. 7. Το Σαατλή Τζαμί. Λίτλα στο τζαμί λειτουργούσε η αστική σχολή Σελάμιε.



Τουρκική σχολή άνωθεν του Διοικητηρίου καταστραφείσα
κατά την γύκαση της 17ης Ιουνίου 1913. Θεσσαλονίκη.
Ecole turque au-dessus du Gouvernement détruite le nuit de 17/50 Juin
1913. Salonique.

Εικ. 8. Η σχολή Γιάτι Κιάρη Τερεκή Τιτζιαρέτ κατά το έτος 1913.



Εικ. 9. Η σχολή Γιάτι Κιάρη Τερεκή Τιτζιαρέτ, όπως είναι σήμερα (φωτ. 1999).



100. - Vodena

Un coin du village et maison macédonienne

A corner of the village a macedonian house

Εικ. 10. Μερική άποψη των Βοδενών (Έδεσσα).



Ἡ μαγευτικὴ Μακεδονία - Τὰ Γιαντσά - Ἀρχαία εὐρείπια

1011 - La Macédoine Pittoresque (Grèce) - Yénidjé-Vardar - Vieilles Ruines

Εικ. 11. Γιανιτσά. Αρχαία ερείπια.