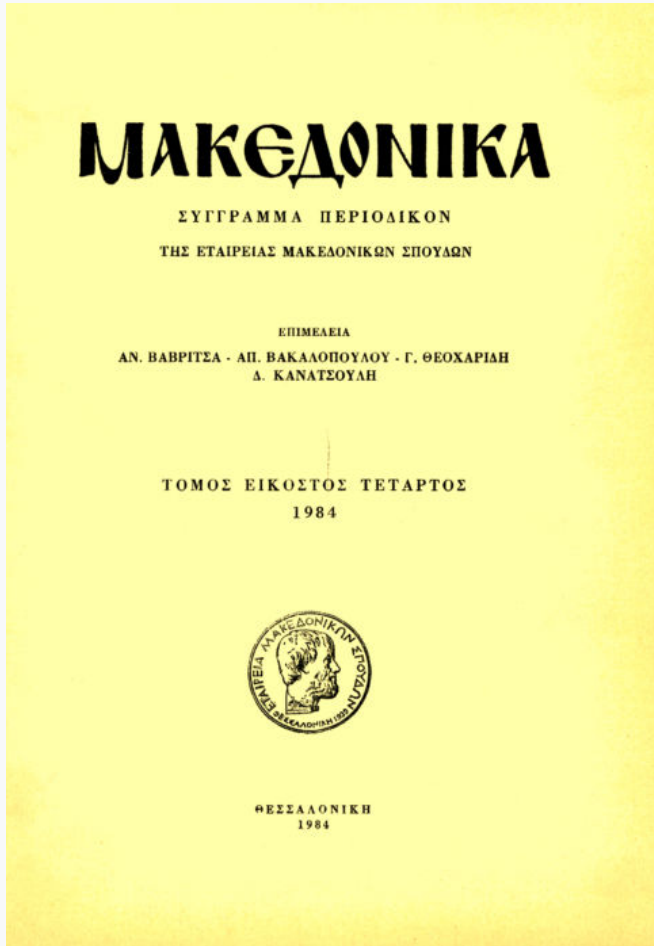


## Μακεδονικά

Τόμ. 24, Αρ. 1 (1984)



### Δυο τοιχογραφημένοι παλαιοχριστιανικοί τάφοι από τη Βέροια

Θεοχάρης Παζαράς

doi: [10.12681/makedonika.271](https://doi.org/10.12681/makedonika.271)

Copyright © 2014, Θεοχάρης Παζαράς



Άδεια χρήσης [Creative Commons Attribution-NonCommercial-ShareAlike 4.0](https://creativecommons.org/licenses/by-nc-sa/4.0/).

### Βιβλιογραφική αναφορά:

Παζαράς Θ. (2015). Δυο τοιχογραφημένοι παλαιοχριστιανικοί τάφοι από τη Βέροια. *Μακεδονικά*, 24(1), 234–245.  
<https://doi.org/10.12681/makedonika.271>

ΔΥΟ ΤΟΙΧΟΓΡΑΦΗΜΕΝΟΙ ΠΑΛΑΙΟΧΡΙΣΤΙΑΝΙΚΟΙ ΤΑΦΟΙ  
ΑΠΟ ΤΗ ΒΕΡΟΙΑ\*

Κατά την εκσκαφή θεμελίων για την ανέγερση οικοδομής στο οικόπεδο του κ. Χρήστου Σαρηγιαννίδη, που βρίσκεται στη γωνία της οδού Ίωνος και της παρόδου 16ης Οκτωβρίου, έξω από τα δυτικά τείχη της Βέροιας, αποκαλύφθηκε το 1978 τμήμα του νεκροταφείου της αρχαίας πόλεως (σχ. 1, πίν. 1α).

Συνολικά ερευνήθηκαν πενήντα δύο τάφοι, που ήταν προσανατολισμένοι από τα δυτικά προς τα ανατολικά. Από αυτούς οι πενήντα ήταν κιβωτιόσχημοι, λαξευμένοι μέσα στον πόρινο βράχο, ένας καμαροσκεπής και μια μαρμάρινη σαρκοφάγος ακόσμητη, με αειωματικό κάλυμμα. Οι τάφοι συνήθως καλύπτονταν με μαρμάρινες πλάκες ή πυρόλιθους. Στον τάφο T<sub>1</sub>, ανάμεσα στις καλύπτήριες πλάκες (πίν. 1β), υπήρχε, πιθανόν σε δεύτερη χρήση, και μια ενεπίγραφη με την επιγραφή:

*ΜΗΜΟΡΙΟΝ  
ΜΑΡΤΥΡΙΟΥ  
ΡΑΠΤΟΥ  
ΥΠΟΔΙΑΚΟΝΟΥ*

Το όνομα Μαρτύριος απαντά και σε άλλες επιτύμβιες επιγραφές παλαιοχριστιανικών χρόνων. Π.χ. έχουμε ΜΗΜΟΡΙΟΝ ΜΑΡΤΥΡΙΟΥ ΠΡΕΣΒΥΤΕΡΟΥ στην Έδεσσα<sup>1</sup> και ΜΝΗΜΕΙΟΝ ΔΙΑΦΕΡΟΝ ΜΑΡΤΥΡΙΟΥ στη Θεσσαλονίκη<sup>2</sup>.

Στην ίδια περιοχή της Βέροιας είχαν επισημανθεί παλιότερα και άλλοι λαξευτοί τάφοι ελληνιστικών χρόνων<sup>3</sup>, καθώς και συστάδες παλαιοχριστιανικών τάφων, που ήταν κατά κανόνα κιβωτιόσχημα ορύγματα μέσα στον

---

\* Η εργασία αυτή αποτέλεσε θέμα ανακοίνωσης στο Ε' Συμπόσιο της Χριστιανικής Αρχαιολογικής Εταιρείας στη Θεσσαλονίκη κατά το 1985. Σε συντομευμένη μορφή δημοσιεύτηκε και στο ΑΔ 33 (1978), Β<sub>2</sub>, Χρονικά, 273-279.

1. D. F e i s s e l, Recueil des inscriptions chrétiennes de Macédoine du IIIe au VIe siècle, Paris 1983, σ. 38, αριθμ. 17,2.

2. D. F e i s s e l, ό.π., σ. 141, αριθμ. 150, 2 όπου και σχετική βιβλιογραφία.

3. Στ. Δρ ο ύ γ ο υ - Γ. Τ ο υ ρ ά τ σ ο γ λ ο υ, Ελληνιστικοί λαξευτοί τάφοι Βέροιας, Αθήναι 1980, σ. 14, V, σ. 17-18 και τοπογραφικό διάγραμμα αριθμ. 22, 23, 24 και 26.

μαλακό ημίβραχο<sup>1</sup>. Φαίνεται λοιπόν ότι το είδος των λαξευτών τάφων ήταν πάρα πολύ διαδεδομένο από την ελληνιστική περίοδο στη Βέροια, όπου το ασβεστολιθικό πέτρωμα έδινε τη δυνατότητα για εύκολη και συγχρόνως ασφαλή λάξευση<sup>2</sup>.



Σχ. 1. Βέροια. Οικόπεδο Χρ. Σαρηγιαννίδη. Κάτοψη της ανασκαφής.

Οι περισσότεροι από τους τάφους που ανασκάφηκαν στο οικόπεδο δεν παρουσίαζαν ιδιαίτερο ενδιαφέρον ούτε περιείχαν κτερίσματα. Αξιολογότεροι είναι οι τάφοι T<sub>12</sub> και T<sub>13</sub>, που βρίσκονται δίπλα δίπλα στο νότιο όριο του οικοπέδου.

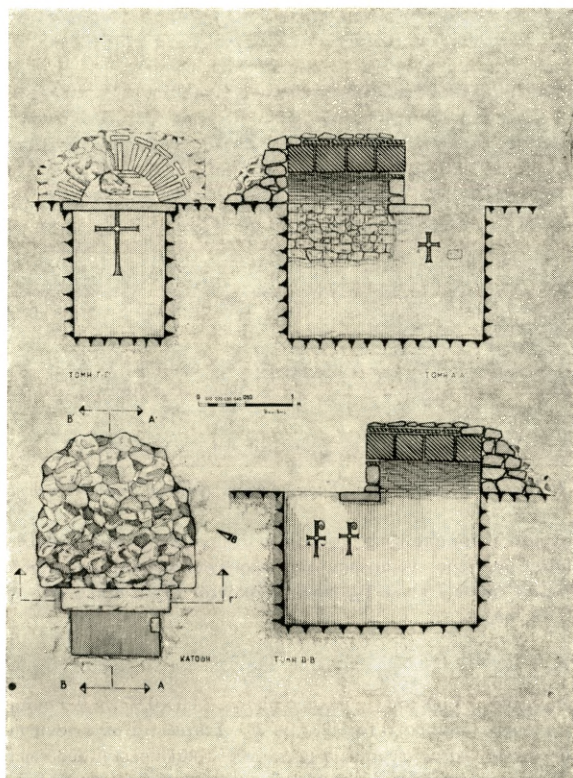
#### Τάφος T<sub>12</sub>

Αποτελείται από ορθογώνιο θάλαμο (διαστ. 2,00×0,97×0,93) σκαμμένο μέσα στον πόρινο ημίβραχο (σχ. 2, πίν. 2α). Στεγάζεται με κτιστή ημικυλινδρική καμάρα, κατασκευασμένη με πλίνθους και πελεκητούς πόρινους λίθους. Η προσπέλαση στον τάφο γίνεται από ένα ορθογώνιο στόμιο που

1. ΑΔ 32 (1977), Β, Χρονικά, 233.

2. Μ. Ανδρόνικος, Ελληνιστικός τάφος Βεροίας, ΑΕ 1955, 23.

δημιουργείται με τη διακοπή της συνέχειας της καμάρας στο δυτικό άκρο της. Για να διευκολύνεται η κάθοδος υπάρχει μια πέτρα που προέξχει σαν βαθμίδα από το νότιο τοίχο. Το στόμιο καλυπτόταν από μια μαρμάρινη πλάκα με δύο χάλκινους κρίκους στην άνω επιφάνεια για να είναι δυνατή η ανύψωσή της.



Σχ. 2. Βέροια. Οικόπεδο Χρ. Σαρηγιαννίδη. Τάφος T<sub>12</sub>. Κάτοψη και τομές.

Από αρχιτεκτονική άποψη ο τάφος ανήκει στον απλούστερο τύπο των καμαρωτών παλαιοχριστιανικών τάφων.

Τα εσωτερικά τοιχώματα είναι επιχρισμένα με υπόλευκο κονίαμα και κοσμούνται με μονογράμματα του Χριστού, πορφυρού χρώματος. Τα μονογράμματα έχουν τη μορφή λατινικού σταυρού, του οποίου η επάνω κεραία απολήγει σε Ρ. Μερικοί από τους σταυρούς συνοδεύονται και από τα αποκαλυπτικά γράμματα Α και Ω (σχ. 2, πίν. 1γ).

Τα σταυροειδή αυτά μονογράμματα ερμηνεύονται ως εξής σε χωρίο που αποδίδεται στον Εφραίμ τον Σύρο:<sup>1</sup> «Διατί ιστοροῦμεν ἐν διαφόροις τόποις ἐκ τοῦ σταυροῦ Α καὶ Ω, ὅτι ἀρχὴ καὶ τέλος ὁ σταυρωθεὶς ἐν αὐτῷ ὑπάρχει, τὸ δὲ ἐπάνω Ρ σημαίνει βοήθεια, ψηφίζομενον ἑκατόν». Δηλαδή τα γράμματα της λέξεως *βοήθ(ε)ια*, μεταφραζόμενα σε αριθμούς δίνουν το άθροισμα εκατό ( $2+70+8+9+10+1$ ).

Στη δυτική στενή πλευρά του τάφου το σταυροειδές μονόγραμμα είναι εγγεγραμμένο σε κύκλο και πλαισιώνεται από επιγραφή (σχ. 3, πίν. 2β).



Σχ. 3. Βέροια. Οικόπεδο Χρ. Σαρηγιαννίδη. Τάφος T<sub>12</sub>.  
Λεπτομέρεια της δυτικής όψης.

1. Εκδ. Assemani, 1872, III, 477.

Επάνω και έξω από τον κύκλο διαβάζουμε Χ(ΡΙΣΤ)Ε ΗΜΩΝ Η ΕΛΠΙΣ ΚΑΙ ΚΑΤΑΦΥΓΙΟΝ και παρακάτω ΕΛΙΑΝΟΥ, που ίσως είναι το όνομα του νεκρού. Μέσα στον κύκλο και ανάμεσα στα διάκενα των κεραιών αναγράφεται: Ο Θ(ΕΟ)C ΑΡΧ(Ω)Ν σε συντομογραφίες και από κάτω ίσως θα μπορούσαμε να συμπληρώσουμε ΟΥΡΑΝΙΟC ΚΑΙ ΚΥΒΕΡΝΗΤΗC. Δηλαδή όλο μαζί θα ήταν: Ο ΘΕΟC ΑΡΧΩΝ ΟΥΡΑΝΙΟC ΚΑΙ ΚΥΒΕΡΝΗΤΗC. Αυτό βέβαια με πολλή επιφύλαξη, διότι η φθορά των γραμμικών στους τελευταίους στίχους είναι μεγάλη. Η επιγραφή αυτή δεν αποκλείεται να είναι παρμένη από κάποια επιτάφια ευχή ή νεκρώσιμη ακολουθία.

Οι ζωγραφιστοί σταυροί στα εσωτερικά τοιχώματα του τάφου και τα ιερά κείμενα που τους συνοδεύουν είναι σύμβολα αποτροπαικά εναντίον της επήρειας των πονηρών πνευμάτων, όπως άλλωστε και οι μεταλλικοί σταυροί που πολλές φορές τοποθετούνται μαζί με το νεκρό<sup>1</sup>.

Για τη χρονολόγηση του τάφου το μόνο στοιχείο που θα μπορούσε να μας βοηθήσει είναι η μορφή των σταυροειδών μονογραμμάτων με το Ρ στην κορυφή, που αποτελεί ενδιάμεσο τύπο ανάμεσα στον απλό σταυρό και στο συνηθισμένο μονόγραμμα, που σχηματίζεται από τη διασταύρωση του Ρ και του Χ<sup>2</sup>. Ο τύπος του σταυροειδούς μονογράμματος, που το συναντούμε σε επιγραφές και νομίσματα, εμφανίζεται γύρω στα μέσα του 4ου αι. τόσο στην Ανατολή όσο και στη Ρώμη και από κει στη συνέχεια διαδίδεται στις δυτικές επαρχίες του ρωμαϊκού κράτους<sup>3</sup>.



Συνεπώς τα μέσα του 4ου αι. πρέπει να αποτελέσουν terminus post quem για τη χρονολόγηση του τάφου της Βέροιας. Μια χρονολόγηση λίγο μετά τα μέσα του 4ου αι. φαίνεται πολύ πιθανή, αν λάβουμε υπόψη το συνδυασμό των μονογραμμάτων με τα αποκαλυπτικά γράμματα Α και Ω, τα οποία προστίθενται αυτή την εποχή<sup>4</sup>.

#### Τάφος T<sub>13</sub>

Πρόκειται για κιβωτιόσχημο, τραπεζιοειδή τάφο (διαστ. 1,96×0,98×0,68) που είναι κι αυτός λαξευμένος στο βράχο. Καλυπτόταν από τρεις μαρμάρινες πλάκες (σχ. 4).

Τα πλευρικά τοιχώματα του τάφου είναι επιχρισμένα με κονίαμα ωχροκίτρινο και κοσμούνται με τοιχογραφίες, που έχουν πάθει αρκετές φθορές

1. Δ. Παλάας, Σαλαμινιακά. Γ'. Οι τάφοι, ΑΕ 1970-1951, 167, σημ. 3, όπου και παραδείγματα.

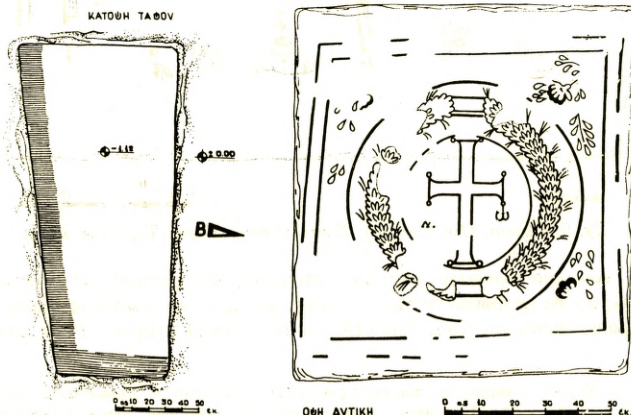
2. Ι. Κοτσώνης, Τα χρονολογικά ζητήματα του σταυρού και των μονογραμμάτων των  και  εν Αθήναις 1939, σ. 89.

3. Κοτσώνης, ό.π., σ. 89 κ.ε., 91 κ.ε. και πίν. Ι.

4. Κοτσώνης, ό.π., σ. 91 και πίν. ΙΙ.

από την υγρασία. Στην ανατολική μάλιστα πλευρά έχουν καταστραφεί τελείως.

Ο διάκοσμος του τάφου αυτού, σε αντίθεση με τη λιτότητα του προηγούμενου, ακολουθεί άλλη κατεύθυνση. Η κάθε πλευρά του πλαισιώνεται στις παρυφές από μια ταινία πορφυρού χρώματος, ανάμεσα σε δύο λεπτές μαύρες γραμμές. Στη δυτική στενή πλευρά (σχ. 4, πίν. 3α) εικονίζεται λαϊνικός σταυρός, με σταγόνες στα διαπλατυσμένα άκρα των κεραιών, που περικλείεται από δύο ομόκεντρους κύκλους με ένα πολύφυλλο στεφάνι δάφνης ενδιάμεσα. Κάτω από τις οριζόντιες κεραιές του σταυρού υπάρχουν τα αποκαλυπτικά γράμματα Α και Ω. Τις γωνίες ανάμεσα στον κύκλο και το πλαίσιο συμπληρώνουν φυλλοφόρα κλαδιά με λουλούδια.



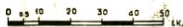
Σχ. 4. Βέροια. Οικόπεδο Χρ. Σαρηγιαννίδη. Τάφος T<sub>13</sub>.  
Κάτοψη και λεπτομέρεια της δυτικής όψης.

Στις δύο μακριές πλευρές παριστάνονται αντωπά από μία δεόμενη μορφή, γυναικεία στη βόρεια και αδιάγνωστη στη νότια, ανάμεσα σε κηροπήγιο και κυπαρίσσι. Στη βόρεια πλευρά (σχ. 5, πίν. 3β) σώθηκε το επάνω μέρος του κορμού της γυναικείας μορφής, που φορά στο κεφάλι καλύπτρα και στο λαιμό διπλό μαργαριταρένιο περιδέραιο. Πάνω από το κεφάλι της σώζονται λείψανα επιγραφής, που δήλωνε ίσως το όνομα της νεκρής (πίν. 4α). Ανάμεσα στο δεξί χέρι της και στο κηροπήγιο (σχ. 6) υπάρχει η επιγρα-

φή ΚΥΡΑ<sup>1</sup> ΔΟC ΜΟΙ ΤΙΤΘΙΝ<sup>2</sup> ΑΛΕΞΑΝ[ΔΡ]Ω που ασφαλώς αποτελεί μια συγκινητική επίκληση του παιδιού που μένει ορφανό και ζητά από τη νεκρή μάνα του να του εξασφαλίσει το θηλασμό του και κατ' επέκταση την επιβίωσή του.



ΟΒΗ ΝΟΤΙΑ



Σχ. 5. Βέροια. Οικόπεδο Χρ. Σαρηγιαννίδη. Τάφος T<sub>13</sub>. Βόρεια όψη.

Ανάλογο παράδειγμα επιτύμβιας επιγραφής δεν έχω υπόψη μου, πιστεύω όμως ότι θα μπορούσε να παραλληλιστεί με τις γνωστές επιγραφές από το ουράνιο δαίπνο στο κοιμητήριο Πέτρου και Μαρκελλίνου στη Ρώμη, όπου

1. Κυρά-ās = κυρία, θηλ. του κύριος ως τίτλος = δέσποινα ή οικοδέσποινα, βλ. H. G. Liddel - R. Scott, *Μέγα λεξικόν της ελληνικής γλώσσης*, Αθήναι (ανατύπωση χ. χρ.). Επίσης E. A. Sophocles, *Greek Lexicon of the Roman and Byzantine Periods*, Leipzig 1914. Πρβλ. και επιγραφή σε ψηφιδωτό δάπεδο στο Kissufim του Ισραήλ, του έτους 576 ή 578, όπου η λέξη *κυρά* συνοδεύει το όνομα Σιλθούς· βλ. A. O v a d i a h - S. M u c z n i k, *The Mosaic Pavement of Kissufim, Israel, Mosaïque recueil d'hommages à Henri Stern*, Paris 1983, σ. 275 κ.ε., πίν. CLXXXIV, 1. Εδώ, στην επιγραφή της Βεροίας, η λέξη κυρά πρέπει να έχει τη σημασία της μητέρας. Η άποψη αυτή ενισχύεται και από επιτύμβια επιγραφή στο Göksun της Καππαδοκίας, όπου το επίθετο κυρία συνδυάζεται με τη λέξη μητέρα: «Ζώη τῆ κυρία μητρί», βλ. σχετ. J. Robert - L. Robert, «Bulletin Épigraφique» III (1952-1958) αριθμ. 154, όπου και εκτενής σχολιασμός και ανάλογα παραδείγματα. Την επιγραφή στο Göksun μου την επισήμανε η συνάδελφος κα Παναγιώτα Ατζακά, την οποία και ευχαριστώ.

2. Τιτθίν-τιτθίον, υποκοριστικό του τιτθός=μαστός ή θηλή του μαστού της γυναίκας, βλ. Liddel - Scott, ό.π.





α. Βέροια. Οικόπεδο Χρ. Σαρηγιαννίδη. Γενική άποψη της ανασκαφής.



β. Βέροια. Οικόπεδο Χρ. Σαρηγιαννίδη.  
Ενεπίγραφη καλυπτήρια πλάκα του  
τάφου T<sub>1</sub>.



γ. Βέροια. Οικόπεδο Χρ. Σαρηγιαννίδη. Τάφος T<sub>12</sub>. Μονογραμ-  
ματικός σταυρός.



α. Βέροια. Οικόπεδο Χρ. Σαρηγιαννίδη. Τάφος T<sub>12</sub>. Η δυτική πλευρά της καμάρας και το στόμιο.



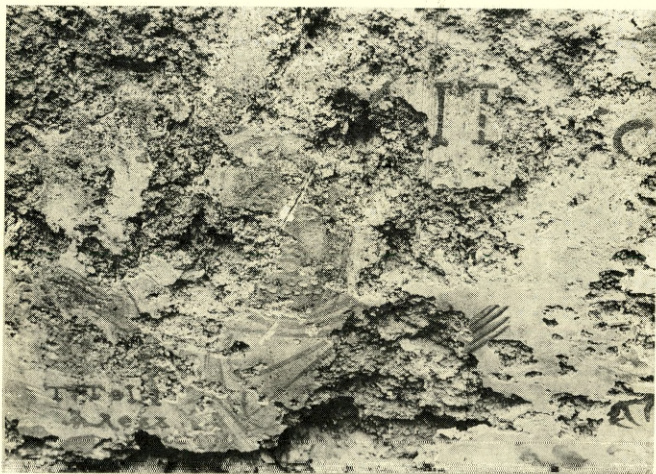
β. Βέροια. Οικόπεδο Χρ. Σαρηγιαννίδη. Τάφος T<sub>12</sub>. Δυτική όψη.



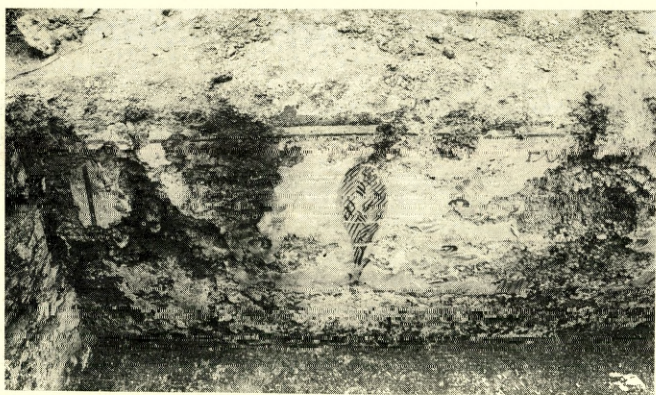
α. Βέροια. Οικόπεδο Χρ. Σαρηγιαννίδη. Τάφος T<sub>13</sub>. Αντική όψη.



β. Βέροια. Οικόπεδο Χρ. Σαρηγιαννίδη. Τάφος T<sub>13</sub>. Βόρεια όψη.



α. Βέροια. Οικόπεδο Χρ. Σαρηγιαννίδη. Τάφος T<sub>13</sub>. Βόρεια όψη. Λεπτομέρεια.



β. Βέροια. Οικόπεδο Χρ. Σαρηγιαννίδη. Τάφος T<sub>13</sub> Νότια όψη.