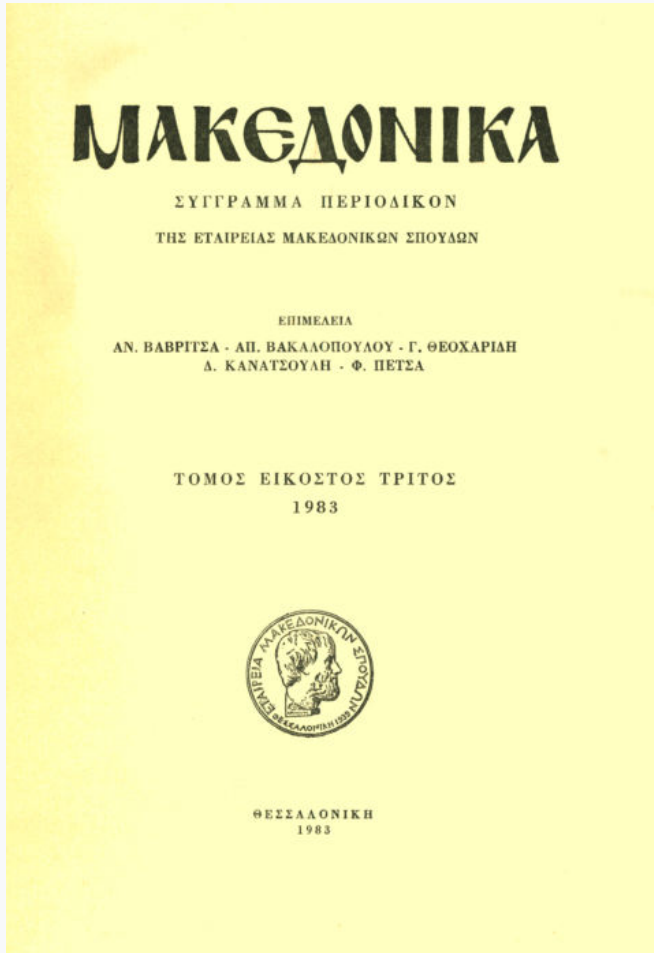


Μακεδονικά

Τόμ. 23, Αρ. 1 (1983)



Λαξευτός τάφος Καλλιθέας Βεροίας

Κατερίνα Τζαναβάρη

doi: [10.12681/makedonika.339](https://doi.org/10.12681/makedonika.339)

Copyright © 2014, Κατερίνα Τζαναβάρη



Άδεια χρήσης [Creative Commons Attribution-NonCommercial-ShareAlike 4.0](https://creativecommons.org/licenses/by-nc-sa/4.0/).

Βιβλιογραφική αναφορά:

Τζαναβάρη Κ. (1983). Λαξευτός τάφος Καλλιθέας Βεροίας. *Μακεδονικά*, 23(1), 246–272.
<https://doi.org/10.12681/makedonika.339>

ΛΑΞΕΥΤΟΣ ΤΑΦΟΣ ΚΑΛΛΙΘΕΑΣ ΒΕΡΟΙΑΣ

Ὁ τάφος ἀποκαλύφθηκε τυχαῖα στὶς ἀρχὲς Νοεμβρίου 1979 κατὰ τὴ διάνοιξη πεδίων στὸ οἰκόπεδο Χρ. Ἀρναουτιδῆ, στὴν ὁδὸ Κομνηνῶν (Ο. Τ. 505) τοῦ συνοικισμοῦ Καλλιθέα τῆς Βέροιας*. Λίγο νοτιοανατολικότερα ἀπ' αὐτὸν εἶχε βρεθεῖ τὸ 1967 παρόμοιος τάφος¹.

Πρόκειται γιὰ λαξευτὸ μονοθάλαμο καμαροσκέπαστο τάφο. Ἡ εἴσοδος τοῦ βλέπει πρὸς τὰ ἀνατολικά. Ὁ δρόμος, ποῦ ἔχει ἀπότομη κλίση καὶ κατεύθυνση ἀπὸ ΝΔ πρὸς ΒΑ, ἔχει μῆκος 4,5 μ. καὶ πλάτος ἀνατολικά 1,80 μ. καὶ δυτικά, κοντὰ στὴν εἴσοδο τοῦ τάφου, 2,10 μ. (σχ. 1).

Ἡ εἴσοδος τοῦ θαλάμου ἐκκλίνει ἀρχικά μὲ τέσσερις σειρὲς πώρινους γωνιόλιθους. Κατὰ τὴ μετακίνηση τῶν γωνιολίθων αὐτῶν γιὰ τὴν πραγματοποίηση νέων ταφῶν, ἡ δευτέρη σειρὰ ἀντικαταστάθηκε μὲ ἀδρὰ δουλεμένες πωρόπετρες, ἐνῶ ὁ τρίτος κατὰ σειρὰ γωνιόλιθος ἔσπασε. Σὲ μιὰ προσπάθεια διείσδυσης στὸ ἐσωτερικὸ τοῦ τάφου ἀνάγεται, ὅπως φαίνεται, τὸ λάξευμα διαμέτρου περίπου 0,47 μ., ποῦ δημιουργήθηκε μὲ λάξευση τοῦ ὑπέρθυρου τῆς εἰσόδου καὶ τοῦ τελευταίου πώρινου γωνιολίθου. Ἀπὸ τὸ λάξευμα αὐτὸ εἰσώρτησαν οἱ τυμβωρύχοι στὸ ἐσωτερικὸ τοῦ τάφου (σχ. 2, εἰκ. 1, 2).

Στὸ μονολιθικὸ ὑπέρθυρο² τῆς εἰσόδου ποῦ στήριζαν δύο πώρινες παραστάδες ὑπῆρχε λαξευμένο ἀέτωμα μὲ ἓνα κεντρικὸ καὶ δύο πλαϊνὰ ἀκροτήρια³ (σχέδ. 2). Κατὰ τὴ διάρκεια τῆς ἐκσκαφῆς τὸ ψηλότερο τμήμα τοῦ

* Τὴν ἔφορο Ἀρχαιοτήτων κ. Μαρία Σιγανίδου εὐχαριστῶ θερμὰ γιὰ τὴν ἄδεια δημοσίευσης τοῦ τάφου. Τὸν καθηγητὴ κ. Γ. Δεσπίνη εὐχαριστῶ ποῦ εἶχε τὴν εὐγενῆ καλοσύνη νὰ διαβάσει τὸ κείμενο καὶ νὰ κάνει μερικές χρήσιμες ὑποδείξεις. Τὰ σχέδια, ποῦ συνοδεύουν τὸ κείμενο, ἔγιναν ἀπὸ τὸν ἀρχιτέκτονα κ. Κ. Τροχιδῆ καὶ τὴ σχεδιάστρια κ. Ἐλ. Γιοβανίδου.

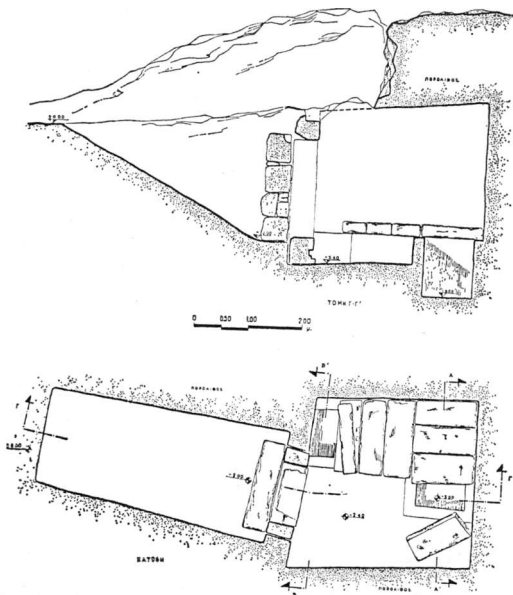
1. Βλ. Ἀ γ γ. Ἀ ν δ ρ ε ι ω μ έ ν ο υ, Τρία ὑπόγεια ταφικά οἰκοδομήματα ἐν τῇ Δυτικῇ Μακεδονίᾳ. «Ἀρχαία Μακεδονία», 1, Θεσσαλονίκη 1967, 228 κ.έ. Κατάλογο τῶν λαξευτῶν θαλαμῶν τάφων ποῦ ἀποκαλύφθηκαν στὴ Βέροια μέχρι τὸ ἔτος 1977 δίνουν οἱ Σ τ. Δ ρ ο ὄ γ ο υ - Γ. Τ ο υ ρ ᾶ τ σ ο γ λ ο υ, Ἑλληνιστικοὶ λαξευτοὶ τάφοι Βεροίας, Ἀθήναι 1980, 16-18. Γιὰ τὴν ἐξάπλωση τοῦ τύπου στὴ Βορτιαία, στὴ Μακεδονία καὶ γενικά στὸ ἀνατολικὸ τμήμα τῆς Μεσογειακῆς λεκάνης βλ. 107-113.

2. Τὸ ὑπέρθυρο ἔχει μῆκος 1,72 μ., πλάτος 0,43 μ. καὶ πάχος 0,33 μ., ἐνῶ τὸ ἀέτωμα ἔχει μῆκος 1,61 μ. καὶ ὕψος περίπου 0,25 μ.

3. Γιὰ τὴ συγγένεια τῶν λαξευτῶν τάφων μὲ τοὺς κτιστοὺς «μακεδονικοὺς» τάφους βλ. Μ. Ἀ ν δ ρ ὄ ν ι κ ο υ, Ἑλληνιστικὸς τάφος Βεροίας, ΑΕ 1955, 23, καὶ Δ ρ ο ὄ γ ο υ -

λαξευτού αετώματος καταστράφηκε πρὶν γίνῃ ἀντιληπτό.

Ἡ εἴσοδος τοῦ τάφου¹, ποὺ ἔχει ὕψος 2,25 μ. καὶ πλάτος 1,10 μ., δὲν βρίσκεται στὸν κεντρικὸ ἄξονα, ἀλλὰ πρὸς τὴν βόρεια πλευρὰ τοῦ θαλάμου, κι αὐτὸ γιὰ τὴ νότια πλευρὰ ὑπάρχει, ὅπως θὰ ἀναφέρουμε,



Σχ. 1.

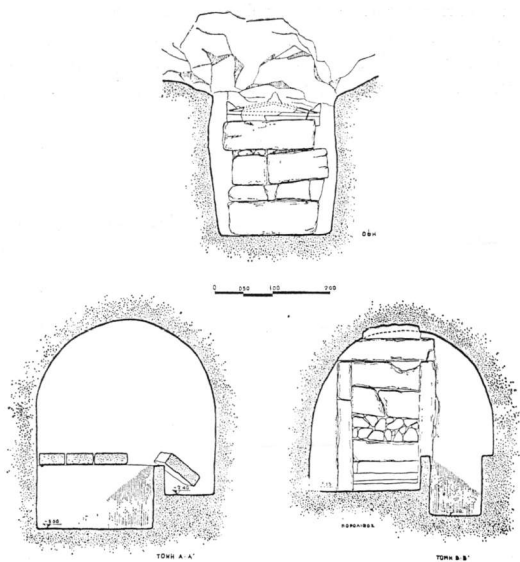
λαξευτὴ θήκη (λάρνακα)². Στὴ θέση τοῦ καταφλιοῦ τῆς εἰσόδου ἀποκαλύφθηκε μία πόρινη πλάκα μήκους 1,10 μ. καὶ πλάτους 0,50 μ.

Ὁ θάλαμος εἶναι καμαροσκεπὴς καὶ στὴν κάτωψή του παράγωνος.

Τουράτσογλου, δ.π., 108 κ.ε., ὅπου γίνεται ἀναφορά στὴν καταγωγή αὐτοῦ τοῦ τύπου τῆς ἀρχιτεκτονικῆς διαμόρφωσης τῆς εἰσόδου ἀπὸ τὶς ἐπιτύμβιες στήλες.

1. Στὴ Βέροια ἔχουν βρεθεῖ ὀκτὼ ἀκόμη λαξευτοὶ τάφοι μὲ πρόσοψη ἀρχιτεκτονικὰ διαμορφωμένη. Βλ. Δροῦγου-Τουράτσογλου, δ.π., 108-109, σχέδ. 12.

2. Βλ. Δημ. Παντεράλη, Ὁ νέος μακεδονικὸς τάφος τῆς Βεργίνας, «Μακεδονικά» 12 (1972) 173, ὅπου δίνεται καὶ ἡ σχετικὴ βιβλιογραφία.



Σχ. 2.



Εικ. 1.



Εικ. 2.

Έχει μήκος 3,11 μ., πλάτος στη δυτική πλευρά 3,12 μ. και στην ανατολική 3,18 μ. Το ύψος του θαλάμου είναι 2,82 μ.

Όπως αναφέραμε, το μήκος των πλευρών του θαλάμου μόλις ξεπερνά τα 3 μ. Αυτό το μήκος πλευρῶς είναι απαραίτητο για την κατασκευή στο έσωτερικό του θαλάμου δύο θηκών διατεταγμένων σε σχήμα Γ.

Ἡ νότια θήκη ἔχει μήκος 1,93 μ., πλάτος 0,90 μ. και βάθος 1 μ. Ἡ δυτική θήκη ἔχει μήκος 2,02 μ., πλάτος 0,92 μ. και βάθος 1,04 μ.

Κάθε θήκη καλυπτόταν με τέσσερις πώρινες καλυπτήριες πλάκες¹. Τὰ τοιχώματα τοῦ θαλάμου καθὼς καὶ τῶν λαξευτῶν θηκῶν εἶναι ἐπιχρισμένα με ἄμμοκονίαμα.

Και οἱ δύο θήκες βρέθηκαν συλημένες. Γιὰ τὴ σύληση ἀφαιρέθηκε μία ἀπὸ τὶς ἀκραῖες καλυπτήριες πλάκες (σχ. 1).

Στὴ Βέροια ἔχουν ἀποκαλυφθεῖ ἀκόμη δύο λαξευτοὶ τάφοι, στὸ ἐσωτερικὸ τῶν ὁποίων ὑπάρχουν θήκες ὅμοιες με αὐτὲς τοῦ λαξευτοῦ τάφου τῆς Καλλιθέας².

Ὅμοια διαμορφωμένοις ἐσωτερικὰ εἶναι καὶ ὁ τάφος τῆς Αἰγίνας, ποὺ χρονολογεῖται στὰ μέσα τοῦ 2ου π.Χ. αἰ.³. Στὸ ἐσωτερικὸ του ἀναφέρονται τρεῖς θήκες σὲ σχῆμα Π, καλυμμένες με τέσσερις καλυπτήριες πλάκες ἢ καθεμία.

Ταφές-Κτερίσματα

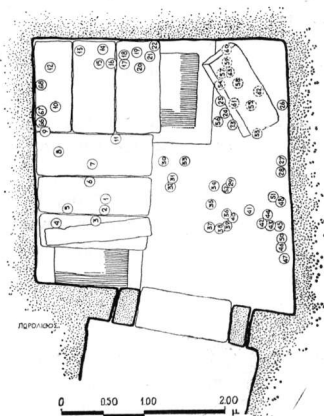
Στὸ ἐσωτερικὸ τοῦ θαλάμου ἐξακριβώθηκε ἡ ὑπαρξη 1) μιᾶς ταφῆς στὸ ἐσωτερικὸ τῆς δυτικῆς θήκης τοῦ θαλάμου, με προσανατολισμὸ ἀπὸ Ν πρὸς Β, τὸ κρανίον καὶ τὰ ὀστά τῆς ὁποίας βρέθηκαν διαταραγμένα, 2) δύο ταφῶν στὸ ἐσωτερικὸ τῆς νότιας θήκης τοῦ θαλάμου. Στὴ δευτέρα περίπτωση τὰ ὀστά τῆς πολιοτέρης ταφῆς εἶχαν συγκεντρωθεῖ κοντὰ στὴ δυτική πλευρὰ τῆς θήκης, προκειμένου νὰ δημιουργηθεῖ χώρος γιὰ νὰ τοποθετηθεῖ ὁ δεύτερος νεκρὸς, τὸ κρανίον καὶ τὰ ὀστά τοῦ ὁποίου βρέθηκαν ἐπίσης διαταραγμένα. Ἡ νεότερη ταφή εἶχε προσανατολισμὸ ἀπὸ Δ πρὸς Α, καὶ 3) μιᾶς καύσης, τὰ ὀστά τῆς ὁποίας ἦταν τοποθετημένα στὸ ἐσωτερικὸ τεφροδόχου χύτρας ποὺ βρέθηκε ἐπάνω στὶς καλυπτήριες πλάκες τῆς δυτικῆς θήκης.

1. Οἱ καλυπτήριες πλάκες ἔχουν μήκος ἀπὸ 1,15 μ. - 1,40 μ., πλάτος 0,50 μ. καὶ πάχος 0,20 μ.

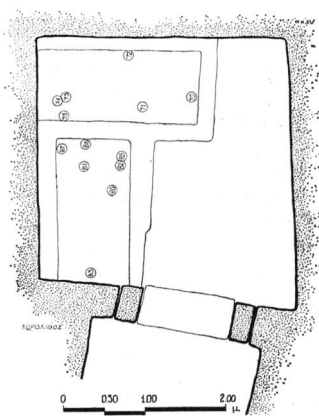
2. Βλ. Ἄγγ. Ἀνδρειωμένου, δ.π., 238, τῆς Ἰδίας, Λαξευτός τάφος οἰκοπέδου Βούλγαρη στὴν ὁδὸ Πλουτάρχου, ὅπου στὴν ἀνατολικὴ πλευρὰ τοῦ θαλάμου ὑπάρχει λαξευτὴ θήκη καλυμμένη με τέσσερις πώρινες καλυπτήριες πλάκες. Λάρνακα κτιστὴ στὸ δάπεδο τοῦ θαλάμου βρέθηκε καὶ στὸν τάφο τοῦ οἰκοπέδου Θ. Σανόπουλου-Α. Θεοδωρίδη, βλ. Δρούγου-Τουράτσογλου, δ.π., 192.

3. Βλ. G. Welt er, Aegina, Berlin 1938, 59, εἰκ. 51, καὶ AA 1931, 275-278.

Ἐκ τῶν κτερίσματα ὁρισμένα βρέθηκαν στὸ ἐσωτερικὸ τῶν θηκῶν, καθὼς καὶ ἐπάνω στὶς καλυπτήριες πλάκες. Τὰ περισσότερα ὅμως ἀπὸ αὐτὰ βρέθηκαν στὸ δάπεδο τοῦ θαλάμου (σχ. 3). Χώματα ποὺ εἶχαν εἰσχωρήσει ἀπὸ τοὺς ἄρμους προφανῶς τῶν παρολίθων ποὺ ἐφραζαν τὴν εἴσοδο εἶχαν σχηματίσει στὸ δάπεδο ἕνα στρώμα πάχους 0,50 μ. Μέσα σ' αὐτὸ σὲ δύο ἢ τρεῖς ἐπάλλληλες σειρὲς βρέθηκαν τὰ ἀντικείμενα ποὺ ἀποκαλύφθηκαν ἐπάνω στὸ δάπεδο τοῦ θαλάμου. Ἡ θέση ποὺ βρέθηκαν τὰ κτερίσματα, στὸ



Σχ. 3.



Σχ. 4.

δάπεδο τοῦ θαλάμου, δὲν ὀφείλεται ἀποκλειστικὰ στὰ νερὰ τῆς βροχῆς ποὺ ὑποτίθεται ὅτι τὰ παρέσυραν¹, ἀλλὰ, ὅπως φαίνεται, καὶ στοὺς τυμβωρύχους ποὺ σύλησαν τὸν τάφο. Ἀποτέλεσμα τῆς βίαιης καὶ συστηματικῆς σύλησης τοῦ τάφου ἦταν ἡ γενικὴ ἀναστάτωση ποὺ παρατηρήθηκε στὴν κατάσταση καὶ στὴ θέση ποὺ βρέθηκαν τὰ κτερίσματα τοῦ θαλάμου. Σπασμένα ἀγγεῖα βρέθηκαν ἐπάνω στὶς καλυπτήριες πλάκες τῶν θηκῶν, ἐνῶ τὸ πῆλινο πῶμα ποὺ κάλυπτε τὴν τεφοδόχο χύτρα βρέθηκε πάνω στὶς καλυπτήριες πλάκες, ἀλλὰ ἀρκετὰ μακριὰ ἀπὸ αὐτό. Τὸ κάτω τμήμα ἐνὸς μυροδοχείου βρέθηκε στὸ ἐσωτερικὸ τῆς δυτικῆς θήκης, ἐνῶ τὸ ἐπάνω τμήμα του βρέθηκε ἐπάνω στὶς καλυπτήριες πλάκες τῆς ἴδιας θήκης. Τμήματα μιᾶς στελεγγίδας βρέθη-

1. Βλ. Φ. Πέτσα, Λαξευτὸς μονοθάλαμος τάφος στὸ συνοικισμό Ἐργατικῆς Ἐστίας στὴ Βέροια, ΑΔ 18 (1963) Β₂ Χρον., 212, καὶ Δροῦγου-Τουράτσογλου, δ.π., 20.

και επάνω στις καλυπτήριες πλάκες της νότιας θήκης και δίπλα στο βόρειο εξωτερικό τοίχωμα της δυτικής θήκης. Το κάλυμμα της πυξίδας Π 2492 βρέθηκε στο δάπεδο του θαλάμου, ενώ η βάση της στο έσωτερικό της δυτικής θήκης.

Συνεπώς δεν είναι δυνατό να αποδώσουμε με βεβαιότητα συγκεκριμένα κτερίσματα στις ταφές. Παρακινδυνευμένο θα ήταν επίσης να προχωρήσουμε σε υποθέσεις και να αποδώσουμε μερικά από τα κτερίσματα που βρέθηκαν επάνω στις καλυπτήριες πλάκες των θηκών σε ταφές που υπήρχαν στο έσωτερικό τους. Γιατί, όπως φαίνεται, οι τυμβωρύχοι που άνοιξαν τις θήκες, καθώς αφαιρούσαν τα κτερίσματα, άλλα άκουμπησαν επάνω στις καλυπτήριες πλάκες και άλλα πέταξαν στο δάπεδο του θαλάμου. Μόνο τα αντικείμενα που βρέθηκαν μέσα στις θήκες μπορούν να αποδοθούν με μεγαλύτερη βεβαιότητα στις συγκεκριμένες ταφές.

Στο έσωτερικό της δυτικής θήκης βρέθηκαν (σχ. 4): 1) Η βάση της πυξίδας Π 2492-2503, που το κάλυμά της βρέθηκε επάνω στο δάπεδο του θαλάμου (75) (σχ. 12). 2) Το κάλυμμα πυξίδας Π 2502 (73) (εικ. 20). 3) Το μυροδοχείο Π 2522 (74). 4) Το μυροδοχείο Π 2501 (72), και 5) Σιδερένια καρφιά (70, 71).

Στο έσωτερικό της νότιας θήκης τη νεότερη ταφή συνόδευαν: 1) Το λυχνάρι Π 2506 (81) (εικ. 10). 2) Η χυτροειδής οίνοχόη Π 2505 (81) (εικ. 25). 3) Το σκυφίδιο Π 2504 (80). 4) Το σκυφίδιο Π 2507 (83). 5) Το μυροδοχείο Π 2526 (82). 6) Ένα φθαρμένο χάλκινο νόμισμα (85), και 7) Σιδερένια καρφιά (86, 87) (σχ. 4).

Η άκριβης θέση των κτερισμάτων στο έσωτερικό του θαλάμου φαίνεται στα σχέδια 3 και 4.

Λυχνάρια

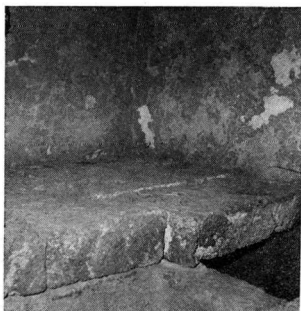
Στο έσωτερικό του θαλάμου βρέθηκαν συνολικά έννέα τροχήλατα λυχνάρια, από τα οποία ένα μόνο έχει κάθετη λαβή. Έξι από αυτά παρουσιάζουν ένα πλαστικό «ώτιο» στην άριστερη πλευρά, για τη χρήση του οποίου έχουν διατυπωθεί διάφορες απόψεις. Πιθανότερη είναι ή άποψη ότι, όταν ο πραγματικός σκοπός για τον οποίο δημιουργήθηκε έπαψε να υπάρχει, το «ώτιο» έγινε απλό διακοσμητικό στοιχείο του λυχναριού.

Πρέπει να σημειωθεί ότι έξι λυχνάρια και πιθανόν ακόμη ένα, δίπλα στο οποίο υπήρχαν τμήματα σπασμένης χυτροειδούς οίνοχόης, βρέθηκαν μέσα σε άβαφείς χυτροειδείς οίνοχόες. Το γεγονός αυτό συνθηθίζεται πολύ, τόσο στους τάφους της Βεροίας, όσο και της γύρω περιοχής¹.

1. Βλ. Φ. Πέτσα, Άνασκαφή αρχαίου νεκροταφείου Βεργίνας, ΆΔ 17 (1961-62), Μελέτες, 256, και Δρούγου-Τουράτσογλου, δ.π., 177. Η τοποθέτηση λυχνα-

Στὰ τοιχώματα τῶν λυχνariῶν πού βρέθηκαν στὸ ἐσωτερικὸ τοῦ τάφου δὲν παρατηρήθηκαν ἴχνη καύσης. Δὲν ἦταν δηλ. χρησιμοποιημένα. Πιθανὴ φαίνεται ἡ ἐρμηνεία ὅτι τὰ λυχνάρια τοποθετήθηκαν στὸ ἐσωτερικὸ τοῦ τάφου γιὰ νὰ χρησιμοποιηθοῦν μαζί με τὰ ἄλλα ἀγγεῖα ἀπὸ τὸ νεκρό¹.

Τὰ λυχνάρια, πού μᾶς δίνουν τὶς κυριότερες ἐνδείξεις γιὰ τὴ χρονολόγηση τῶν ταφῶν καὶ τοῦ τάφου, παρουσιάζονται κατὰ τύπους, σύμφωνα με τὴν κατάταξη τοῦ Ο. Broneer².



Εἰκ. 3.



Εἰκ. 4.



Εἰκ. 5.



Εἰκ. 6.

Α. Τύπος ΙΧ (πρώιμος 3ος π.Χ. αἰ.)³.

1) Π 2483 (εἰκ. 4). Λυχνάρι με κάθετη λαβή. Διαστάσεις: ὕψος με τὴν λαβὴ 7,8 ἐκ., διάμ. 7 ἐκ., μήκ. 10 ἐκ., πηλὸς γκριζός. Βάση ἀνεπτυγμένη, πλάγια ὄψη γωνιώδης. *Η «ὀπὴ πληρώσεως» τονίζεται με μία αὐλακία. Στὴν

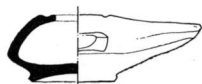
ριῶν στὸ ἐσωτερικὸ σχεδὸν κάθε χυτροειδοῦς οἰνοχόης ἀποτελεῖ στοιχεῖο γιὰ τὴν ἐρμηνεία τῆς χρήσης τῶν ἀγγείων πού βρίσκονται στοὺς τάφους ὡς ἀγγεῖων τελετουργικῶν. Βλ. ἐπίσης Αἰκ. Ρωμιοπούλου-Ἰ. Τουράτσογλου, *Ἐκ τῆς ἀρχαίας Βεροίας, «Μακεδονικά» 14 (1974) 172.

1. Βλ. Η. Β. Walters, Catalogue of the Greek and Roman Lamps in the British Museum, London 1914, καὶ Δρούγου-Τουράτσογλου, ὁ.π., 133.

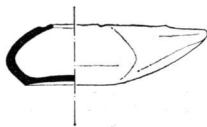
2. Ο. Broneer, Terracotta Lamps, «Corinth» IV, II, Cambridge, Massachusetts 1930.

3. Βλ. ἐπίσης Δρούγου-Τουράτσογλου, ὁ.π., 135, ὅπου ὑποστηρίζεται ἡ ἄποψη ὅτι ὁ τύπος αὐτὸς ἐξακολουθεῖ νὰ χρησιμοποιεῖται καὶ στὸ 2ο π.Χ. αἰ.

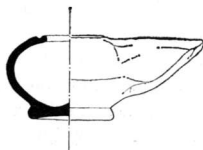
ἀριστερή πλευρά υπάρχει σιγμοειδές «ώτιο». Ὁ μυκτήρας εἶναι μακρὺς. Ἡ κάθετη λαβὴ ὑψώνεται πάνω ἀπὸ τὴν «ὀπή πληρώσεως». Τὸ γκρίζο ἐπίχρισμα ποὺ τὸ καλύπτει ἔχει ἀπολεπισθεῖ ἀπὸ τὸ μεγαλύτερο τμῆμα τῆς ἐπιφανείας του.



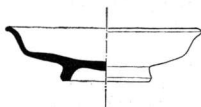
Σχ. 5



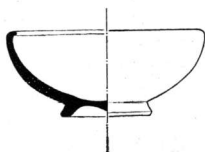
Σχ. 6



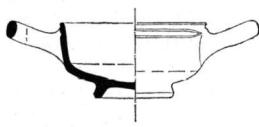
Σχ. 7



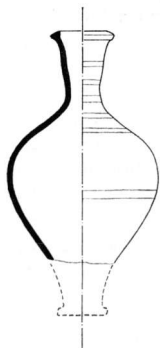
Σχ. 8



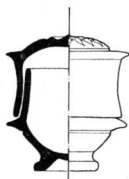
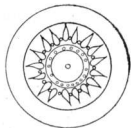
Σχ. 9



Σχ. 10



Σχ. 11



Σχ. 12



Σχ. 13

Πρβλ. ΑΕ 1955, 27, εἰκὼν 4, λυχνάρι (1) χωρὶς λαβή, καὶ Δρούγου-Τουράτσογλου, ὄ.π., Π 1384, 53, πίν. 21, 23 (2ος π.Χ. αἰ.). Ὁ τύπος αὐτὸς τῆς κατακόρυφης λαβῆς εἶναι, ἀπὸ ὅσο ξέρουμε, μοναδικός¹.

1. Γιὰ τὸ εἶδος τῆς λαβῆς βλ. R. H. Howland, Athenian Agora IV, Greek Lamps

2) Π 2496 (σχ. 5), διαστάσεις: ύψος 3,2 εκ., διάμ. 6,4 εκ., μήκ. 9,4 εκ., πηλός γκριζός. Βάση χαμηλή, πλάγια ὄψη ἔντονα γωνιώδης. Τὸ χεῖλος γύρω ἀπὸ τὴν «ὀπὴ πληρώσεως» πέφτει πρὸς τὰ κάτω καὶ τονίζεται μὲ μία κυκλικὴ αὐλακία. Στὴν ἀριστερὴ πλευρὰ ὑπάρχει σιγμοειδὲς «ὀτίο». Τὸ γκριζὸ ἐπίχρυσμα ποῦ τὸ καλύπτει παρουσιάζει ἐλαφρὲς χρωματικὲς διαβαθμίσεις.

3) Π 2499 (σχ. 6, εἰκ. 6), διαστάσεις: ύψος 2,7 εκ., διάμ. 6 εκ., μήκ. 9,2 εκ., πηλός κοκκινωπός. Δὲν ἔχει βάση. Ἡ «ὀπὴ πληρώσεως» τονίζεται μὲ ἀβαθὴ αὐλακία. Ὁ μυκτήρας εἶναι μακρὸς καὶ ἔχει καμπυλόγραμμη ἀπόληξη. Τὸ λυχνάρι καλύπτεται μὲ καστανόφαιο ἐπίχρυσμα μὲ μεταλλικὴ στιλπνότητα.

Πρβλ. Delos¹, XXVI, pl. D καὶ pl. 5, 282, ποῦ χρονολογεῖται στὸ β' μισὸ τοῦ 2ου π.Χ. αἰ.-ἀρχὲς τοῦ 1ου π.Χ. αἰ., καὶ Δρούγου-Τουράτσογλου, ὁπ., Π 2150, 91, πίν. 58 (στὸ πέρασμα ἀπὸ τὸν 3ο στὸ 2ο π.Χ. αἰ.).

4) Π 2473 (εἰκ. 7), διαστάσεις: ύψος 3,8 εκ., διάμ. 5 εκ., μήκ. 7 εκ., πηλός κοκκινωπός. Σῶζεται καὶ τμήμα τοῦ συμφυοῦς ὑπόστατου. Ἡ «ὀπὴ πληρώσεως» τονίζεται μὲ μία αὐλακία. Στὴν ἀριστερὴ πλευρὰ παρουσιάζει σιγμοειδὲς «ὀτίο». Ἡ ἐπιφάνειά του καλύπτεται ἀπὸ ἐπίχρυσμα στὸ χρῶμα τοῦ πηλοῦ.

Γιὰ παλιότερα παραδείγματα λυχνariῶν μὲ ὑποστατὸ βλ. D. M. Baley², Pl. 76-77, Q 379 (λυχνάρια ἀπὸ τὴ Ρόδο ποῦ χρονολογοῦνται πιθανὸν στὸν 4ο π.Χ. αἰ.) καὶ Pl. 44-45, Q 264-265 (λυχνάρια ἀπὸ τὴν Κνίδο ποῦ χρονολογοῦνται στὸν 3ο π.Χ. αἰ.).

Πρβλ. ἐπίσης τὸ λυχνάρι Kerameikos³, Vol. XI, Taf. 65, 358 β, ποῦ χρονολογεῖται στὸ α' μισὸ τοῦ 2ου π.Χ. αἰ., καὶ γιὰ τὸ σχῆμα τοῦ ὑπόστατου σελ. 61, τὴν ὁμάδα λυχνariῶν, ἀρ. 350-359, ποῦ χρονολογοῦνται στὴν πρώτη ἐλληνιστικὴ ἐποχὴ. Γιὰ τὸν τύπο τοῦ ὑπόστατου βλ. ἀκόμη Délos, vol. XXVI, pl. 7, ἀρ. 1599 (λυχνάρι ποῦ χρονολογεῖται στὸ β' τέταρτο τοῦ 2ου π.Χ. αἰ.), «Hesperia»⁴, XI (1942) 107, εἰκὼν 1 (δύο λυχνάρια μὲ ὑπόστατο, ποῦ κατατάσσονται στὸν τύπο IX τοῦ Broneer καὶ χρονολογοῦνται περίπου στὰ μέσα τοῦ 3ου π.Χ. αἰ., Broneer, 49, εἰκ. 24, τύπος IX) καὶ «Hesperia»⁵, 43,

and their Survivals, Princeton 1958, Pl. 17, 43, ἀριθ. 474-475 (δύο λυχνάρια ποῦ χρονολογοῦνται στὰ τέλη τοῦ 2ου ὡς τὸν ὄψιμο 1ο π.Χ. αἰ.) καὶ Pl. 21, 47, ἀρ. 564, ποῦ χρονολογεῖται στὸ 2ο π.Χ. αἰ. καὶ ἀνήκει στὸν τύπο 43 (λυχνάρια σὲ μήτρα μὲ ὡς τρεῖς μυκτήρες).

1. Βλ. P. h. Bruneau, Délos, vol. XXVI, Les lampes, Paris 1965.

2. Βλ. D. M. Baley, A Catalogue of the Lamps in the British Museum, Oxford 1975.

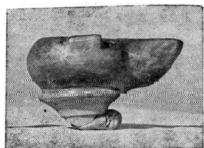
3. Βλ. I. Scheibler, Kerameikos, Vol. XI, Griechische Lampen, Berlin 1976.

4. Gl. Davidson, A Hellenistic Deposit at Corinth, «Hesperia» XI (1942).

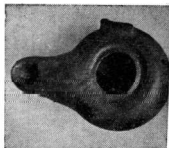
5. St. Miller, Menon's Cistern, «Hesperia» 43 (1974).

(1974), 208, πίν. 34, 76 (λυχνάρι με υπόστατο, που χρονολογείται στο γ' τέταρτο του 4ου-β' τέταρτο του 3ου π.Χ. αί.).

5) Π 2478, διαστάσεις: ύψος 3,4 εκ., διάμ. 6 εκ., μήκ. 8,5 εκ., πηλός καστανός. Βάση άνεπτυγμένη· ή πλάγια ὄψη του είναι ἀμφίκυρτη. Ἡ «ὀπή πληρώσεως» τονίζεται με ἀβαθή αὐλακιά. Στὴν ἀριστερὴ πλευρὰ παρουσιάζει σιγμοειδῆς «ὠτίο». Ἡ ἀπόληξη τοῦ μυκτῆρα εἶναι καμπυλόγραμμη. Τὸ μαῦρο ἐπίχρυσμα ποὺ καλύπτει τὸ λυχνάρι ἔχει ἀπολεπισθεῖ ἀπὸ τὸ μεγαλύτερο μέρος τῆς ἐπιφανείας του.



Εἰκ. 7



Εἰκ. 8



Εἰκ. 9

6) Π 2488 (σχ. 7), διαστάσεις: ύψος 3,9 εκ., διάμ. 6,6 εκ., μήκ. 9,4 εκ., πηλός καστανός. Βάση ὑψηλή, πλάγια ὄψη ἀμφίκυρτη. Ἡ «ὀπή πληρώσεως» τονίζεται με μία ἀβαθή αὐλακιά. Ὁ μυκτῆρας εἶναι μακρὺς. Τὸ καστανόχρωμο ἐπίχρυσμα τοῦ λυχνarioῦ παρουσιάζει χρωματικές διαβαθμίσεις, ποὺ ὀφείλονται σὲ κακὸ ψήσιμο.

7) Π 2464 (εἰκ. 9), διαστάσεις: ύψος 4,2 εκ., διάμ. 7,2 εκ., μήκ. 9,8 εκ., πηλός καστανόφαιος. Λείπει μεγάλο τμήμα τοῦ σώματος τοῦ λυχνarioῦ. Βάση χαμηλή, πλάγια ὄψη ἀμφίκυρτη. Γύρω ἀπὸ τὴν «ὀπή πληρώσεως» ὑπάρχει ἀβαθὴς αὐλακιά. Ἡ ἀπόληξη τοῦ μυκτῆρα εἶναι καμπυλόγραμμη. Στὴν ἀριστερὴ πλευρὰ ὑπάρχει σιγμοειδῆς «ὠτίο». Ἡ ἐπιφάνεια τοῦ λυχνarioῦ καλύπτεται ἀπὸ γκρι-μαῦρο χρῶμα.

B. Τύπος XII (τέλος 3ου με ἀρχὲς 2ου π.Χ. αί.)¹.

1) Π 2506 (εἰκ. 10), διαστάσεις: ύψος 3 εκ., διάμ. 6,7 εκ., μήκ. 9,4 εκ., πηλός καστανός. Βάση πολὺ χαμηλή. Οἱ πλευρῆς τοῦ σώματος ἀνοίγουν καθὼς κατέβαινουν πρὸς τὴ βάση. Τὸ χεῖλος γύρω ἀπὸ τὴν «ὀπή πληρώσεως» πέφτει πρὸς τὰ κάτω. Στὴν ἀριστερὴ πλευρὰ ὑπάρχει «ὠτίο». Ἡ ἀπόληξη τοῦ μυκτῆρα εἶναι καμπυλόγραμμη. Τὸ λυχνάρι καλύπτεται ἀπὸ κοκκινωπὸ χρῶμα.

Πρβλ. ΑΕ 1955, 27, εἰκ. 3, λυχνάρι (5), τύπος περ. XII (μέσα 2ου π.Χ. αί.).

2) Π 2490, διαστάσεις: ύψος 3,9 εκ., διάμ. 6,6 εκ., μήκ. 9,5 εκ., πηλός

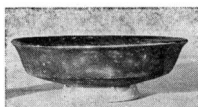
1. Βλ. Δροῦγου-Τουράτσογλου, δ.π., 137. Με βάση τὰ ἀνασκαφικά δεδομένα φαίνεται ὅτι ὁ τύπος XII χρησιμοποιεῖται καὶ μετὰ τὰ μέσα τοῦ 2ου π.Χ. αἰ.

γκρίζος. Βάση χαμηλή, πλάγια όψη γωνιώδης. Το χείλος, που τονίζεται με μία άβαθη αύλακιά γύρω από την «όπη πληρώσεως», πέφτει ελαφρά προς τα κάτω. Ή απόληξη του κοντόχοντρου μυκτήρα είναι καμπυλόγραμμη. Ή επιφάνειά του καλύπτεται από γκριζο επίσης επίχρισμα.

Πρβλ. ΑΕ 1955, 29, εικ. 3, 7, λυχνάρι (7), τύπος περίπου XII (μέσα 2ου π.Χ. αί.).



Εικ. 10



Εικ. 11



Εικ. 12



Εικ. 13

Τά λυχνάρια του τάφου της Καλλιθέας επιβεβαιώνουν τη χαμηλότερη χρονολόγηση των τύπων ΙΧ και ΧΙΙ του Bronner. Τά στοιχεία που μās δίνουν δέν επιτρέπουν τη χρονολόγηση της α΄ ταφής πριν από τά μέσα του 3ου π.Χ. αί. Ήνδεικτικά αναφέρουμε ότι και τά δύο χάλκινα νομίσματα που βρέθηκαν μέσα στον τάφο χρονολογούνται στα 185-168 π.Χ. (αυτόνομη κοπή της Μακεδονίας).

Σκυφίδια

Τό είδος αυτό των άβαθών άγγείων που εμφανίζεται στο 4ον π.Χ. αί. είναι πολύ αγαπητό στην έλληνιστική εποχή¹. Ή συχνότητα με την όποια βρίσκονται ως κτερίσματα στο έσωτερικό των τάφων, μās κάνει νά πιστευούμε ότι «ήταν οικιακά σκεύη κοινής χρήσεως»².

Στό έσωτερικό του λαξευτού τάφου της Καλλιθέας βρέθηκαν συνολικά 11 σκυφίδια, που με βάση τη διαμόρφωση του χείλους τους διακρίνονται σέ τρείς κατηγορίες.

α. Σκυφίδια με χείλη που στρέφονται προς τά έξω

1) Π 2485 (σχ. 8). διαστάσεις: ύψος 3 εκ., διάμ. βάσ. 5 εκ., διάμ. χείλ.

1. H. A. Thompson, Two Centuries of Hellenistic Pottery, «Hesperia» 3 (1934).

2. ΑΕ 1955, 36.

10,7 εκ., πηλός καστανός. Λείπει μικρό τμήμα της βάσης και του χείλους. Στην κάτω επιφάνεια της δακτυλιόσχημης βάσης υπάρχει μαστοειδής απόφυση. Κόκκινο επίχρισμα καλύπτει την επιφάνειά του.

Πρβλ. Δρούγου-Τουράτσογλου, *δ.π.*, Π 1430, 76, πίν. 52 (β' τέταρτο του 2ου π.Χ. αι.).

2) Π 2493 (εικ. 11), διαστάσεις: ύψος 3,6 εκ., διάμ. βάσ. 4,9 εκ., διάμ. χείλ. 10,8 εκ., πηλός καστανοκόκκινος. Στην κάτω επιφάνεια της δακτυλιόσχημης βάσης υπάρχει μαστοειδής απόφυση. Κόκκινο επίχρισμα με διάφορες χρωματικές διαβαθμίσεις, που όφείλονται στο κακό ψήσιμο, καλύπτει την επιφάνειά του.

Πρβλ. «Hesperia» 3 (1934) 436, εικ. 117 D 5 (μέσα 2ου π.Χ. αι.), και Δρούγου-Τουράτσογλου, *δ.π.*, Π 1367, 59, πίν. 26 και Π 2178, 101, πίν. 64 (τέλη 3ου-άρχες 2ου π.Χ. αι.).

3) Π 2500, διαστάσεις: ύψος 2,5 εκ., διάμ. βάσ. 4,4 εκ., διάμ. χείλ. 10,4 εκ., πηλός καστανός. Βάση χαμηλή, δακτυλιόσχημη. Στην κάτω επιφάνειά της υπάρχει μαστοειδής απόφυση. Κοκκινωπό επίχρισμα με διάφορες χρωματικές διαβαθμίσεις, που όφείλονται σε κακό ψήσιμο, καλύπτει την επιφάνειά του.

4) Π 2504, διαστάσεις: ύψος 3,5 εκ., διάμ. βάσ. 4,3 εκ., διάμ. χείλ. 9,8 εκ., πηλός κόκκινος. Η επιφάνειά του είναι διαβρωμένη. Βάση δακτυλιόσχημη. Το άγγειο καλύπτεται από κοκκινωπό επίχρισμα με μεταλλική στιλπνότητα. Το επίχρισμα είναι πολύ απολεπισμένο.

5) Π 2513, διαστάσεις: ύψος 4,1 εκ., διάμ. βάσ. 4,9 εκ., διάμ. χείλ. 9,8 εκ., πηλός καστανός. Είναι συγκολλημένο από αρκετά κομμάτια. Η επιφάνειά του είναι διαβρωμένη. Βάση δακτυλιόσχημη. Στην κάτω επιφάνειά της υπάρχει μαστοειδής απόφυση. Το άγγειο καλύπτεται από κόκκινο επίχρισμα με διάφορες χρωματικές διαβαθμίσεις. Το επίχρισμα σε μερικά σημεία είναι απολεπισμένο.

Πρβλ. «Hesperia» 3(1934) 436, εικ. 117 D 5 (μέσα 2ου π.Χ. αι.), και Δρούγου-Τουράτσογλου, *δ.π.*, Π 1364, 59, πίν. 26 (μετά τα μέσα του 2ου π.Χ. αι.).

β. Σκνυφίδια με χείλη που στρέφονται προς τα μέσα

1) Π 2479, διαστάσεις: σωζ. ύψος 4,2 εκ., διάμ. χείλ. 8,5 εκ., πηλός κοκκινωπός. Λείπει το δακτυλίδι της βάσης. Στην κάτω επιφάνειά της υπάρχει μαστοειδής απόφυση. Η επιφάνειά του καλύπτεται από καστανοκόκκινο επίχρισμα με διάφορες χρωματικές διαβαθμίσεις.

2) Π 2494 (εικ. 12), διαστάσεις: ύψος 4,4 εκ., διάμ. βάσ. 4,9 εκ., διάμ. χείλ. 9,9 εκ., πηλός γκρίζος. Βάση δακτυλιόσχημη. Η επιφάνειά του καλύπτεται από σκούρο γκρίζο επίχρισμα.

Πρβλ. «Hesperia» 3 (1934) 371, εικ. 117 D 9 (β' μισό του 2ου π.Χ. αι.),

καί Δρούγου-Τουράτσογλου, δ.π., Π 1363, 58, πίν. 27, καί Π 2139, 90, πίν. 60 (β' τέταρτο τοῦ 2ου π.Χ. αἰ.).

3) Π 2497 (σχ. 9), διαστάσεις: ὕψος 3,9 ἐκ., διάμ. βάσ. 4,2 ἐκ., διάμ. χεῖλ. 8,9 ἐκ., πηλὸς γκρίζος. Βάση δακτυλιόσχημη. Στὴν κάτω ἐπιφάνειά της ὑπάρχει μαστοειδῆς ἀπόφυση. Γκρίζο ἐπίχρυσμα μὲ μεταλλικὴ στιλπνότητα καλύπτει ἀνομοιόμορφα τὴν ἐπιφάνεια τοῦ ἀγγείου.

4) Π 2507, διαστάσεις: ὕψος 4 ἐκ., διάμ. βάσ. 5 ἐκ., διάμ. χεῖλ. 9,5 ἐκ., πηλὸς κοκκινωπός. Στὴν κάτω ἐπιφάνεια τῆς δακτυλιόσχημης βάσης ὑπάρχει μαστοειδῆς ἀπόφυση. Ἡ ἐπιφάνεια τοῦ ἀγγείου, ἐκτὸς ἀπὸ τῆς βάσης, καλύπτεται ἀπὸ μαῦρο ἐπίχρυσμα μὲ μεταλλικὴ στιλπνότητα.

5) Π 2511, διαστάσεις: ὕψος 4,2 ἐκ., διάμ. βάσ. 3,7 ἐκ., διάμ. χεῖλ. 9,5 ἐκ., πηλὸς γκρίζος. Στὴν κάτω ἐπιφάνεια τῆς βάσης ὑπάρχει μαστοειδῆς ἀπόφυση. Ἄνοιχτὸ γκρίζο ἐπίχρυσμα μὲ ἐλαφρῆς χρωματικὲς διαβαθμίσεις καλύπτει τὴν ἐπιφάνειά του· τὸ ἐπίχρυσμα ἔχει ἀπολεπισθεῖ ἀπὸ μερικὰ σημεῖα τῆς ἐπιφάνειας τοῦ ἀγγείου.

Πρβλ. Δρούγου-Τουράτσογλου, δ.π., Π 1264, Π 1269, Π 1356 (μέσα 2ου π.Χ. αἰ.).

γ. Σκυφίδιο μὲ κάθετα τοιχώματα καὶ λαβές

Π 2517 (σχ. 10, εἰκ. 13), διαστάσεις: ὕψος 4,5 ἐκ., διάμ. βάσ. 5,2 ἐκ., διάμ. χεῖλ. 10 ἐκ., πηλὸς καστανός. Εἶναι συγκολλημένο ἀπὸ τρία κομμάτια καὶ συμπληρωμένο στὸ χεῖλος. Βάση δακτυλιόσχημη. Τὸ χεῖλος τονίζεται μὲ δύο παράλληλες κυκλικὲς ραβδώσεις. Οἱ λαβὲς ὑψώνονται ἐλαφρά πρὸς τὰ ἐπάνω. Τὸ μεγαλύτερο τμήμα τῆς ἐπιφάνειάς του καλύπτεται ἀπὸ κασιανοκόκκινο ἐπίχρυσμα. Πρβλ. «Μακεδονικά» ΙΒ' (1972) 161, σχέδ. 16 (μέσα 2ου π.Χ. αἰ.).

Ἐχοντας ὑπόψη τὴν ἀναλογία τῆς διαμέτρου τῆς βάσης πρὸς τὸ ὕψος τῶν σκυφιδίων, ποῦ ἀποτελεῖ γενικὴ χρονολογικὴ ἔνδειξη καὶ συγκρίνοντας μὲ τὸ χρονολογημένο ὕλικὸ ἄλλων ἐλληνιστικῶν λαξευτῶν τάφων τῆς Βέροιας, πιστεύουμε ὅτι τὰ καλιότερα χρονολογικὰ σκυφίδια τῆς α' ομάδας εἶναι τὰ Π 2485 καὶ Π 2493, ποῦ συγκριτικὰ μὲ τὸ Π 1367 καὶ τὸ Π 1430 ἀπὸ τὸν τάφο τοῦ οἰκοπέδου Θάμογλου καὶ τὸ Π 2178 ἀπὸ τὸν τάφο Ι τοῦ οἰκοπέδου Μαυρίδη, χρονολογοῦνται στὰ τέλη τοῦ 3ου ἢ στὶς ἀρχὲς τοῦ 2ου π.Χ. αἰ. Τὸ Π 2504 καὶ Π 2513, σὲ σύγκριση μὲ τὸ D 5 τῆς Ἀθηναϊκῆς Ἀγορᾶς καὶ τὸ Π 1364 ἀπὸ τὸν τάφο τοῦ οἰκοπέδου τοῦ Θάμογλου, χρονολογοῦνται στὰ μέσα τοῦ 2ου π.Χ. αἰ.

Τὰ σκυφίδια τῆς β' καὶ γ' ομάδας χρονολογοῦνται γύρω στὰ μέσα τοῦ 2ου π.Χ. αἰ.

Μυροδοχεία

Γιὰ τὴ χρονολόγησι τῶν ἀγγείων αὐτῆς τῆς κατηγορίας βασικὸ στοιχεῖο εἶναι ἡ ἐξέλιξι τοῦ σχήματος ἀπὸ χαμηλὸ καὶ σφαιρικὸ πρὸς τὸ ὑψηλὸ καὶ ἀτρακτόσχημο¹.

Τὰ ὀκτὼ μυροδοχεία ποῦ βρέθησαν στὸν τάφο τῆς Καλλιθέας μποροῦν μὲ βάση τὸ σχῆμα καὶ τὴ διακόσμησή τους νὰ καταταγοῦν σὲ τρεῖς ὁμάδες.

Ἡ α' ὁμάδα ἔχει κύρια χαρακτηριστικὰ τὸ χαμηλὸ πόδι, τὸ πολὺ σφαιρικὸ σῶμα καὶ τὸ κοκκινωπὸ ἐπίχρισμα ποῦ καλύπτει τὴν ἐπιφάνειά τους.

1) Π 2515 (εἰκ. 14), διαστάσεις: ὕψος 12 ἐκ., διάμ. βάσ. 2,7 ἐκ., διάμ. χεῖλ. 2,7 ἐκ., πηλὸς καστανός. Πόδι χαμηλὸ, σῶμα σφαιρικὸ, λαιμὸς κοντός. Τὸ χεῖλος τοῦ ἀγγείου καλύπτεται ἀπὸ κόκκινο ἐπίχρισμα. Παράλληλες κυκλικὲς γραμμὲς ἀπὸ τὸ ἴδιο χρῶμα στολιζοῦν τὸ σῶμα, τὸν ὄμο καὶ τὸ λαιμὸ του.

Πρβλ. ΑΔ 17 (1961-62), Μελέτες, πίν. 147γ, Médeon de Phocide², 65, εἰκ. 115-116, ποῦ χρονολογοῦνται γύρω στὰ 300 π.Χ., καὶ Δρούγου-Τουράτσογλου, ὁ.π., Π 2159, 97, πίν. 65 (τέλη 3ου π.Χ. αἰ.).

2) Π 2521 (σχ. 11), διαστάσεις: ὕψος 13,8 ἐκ., διάμ. βάσ. 2,7 ἐκ., διάμ. χεῖλ. 3 ἐκ., πηλὸς κόκκινος. Εἶναι συγκολλημένο ἀπὸ ἀρκετὰ κομμάτια. Ἡ ἐπιφάνειά του εἶναι διαβρωμένη. Πόδι χαμηλὸ, σῶμα πολὺ φουσκωμένο. Παράλληλες κυκλικὲς γραμμὲς ἀπὸ κόκκινο καὶ ἄσπρο χρῶμα στολιζοῦν τὸ σῶμα, τὸν ὄμο καὶ τὸ λαιμὸ τοῦ ἀγγείου· ὅμοιο μὲ τὸ Π 2515.

3) Π 2525, διαστάσεις: σῶζ. ὕψος 4,9 ἐκ., διάμ. βάσ. 2,5 ἐκ., πηλὸς καστανοκόκκινος. Κάτω τμήμα μυροδοχείου. Ἡ ἐπιφάνειά του εἶναι διαβρωμένη.

4) Π 2526, διαστάσεις: σῶζ. ὕψος 4,9 ἐκ., διάμ. βάσ. 2,5 ἐκ., πηλὸς καστανοκόκκινος. Κάτω τμήμα μυροδοχείου.

Ἡ β' ὁμάδα ἔχει κύρια χαρακτηριστικὰ τὸ χαμηλὸ πόδι, τὸ ὀλιγότερο σφαιρικὸ σῶμα καὶ τὸ σκουρόχρωμο ἐπίχρισμα ποῦ καλύπτει τὴν ἐπιφάνειά τους.

1) Π 2522, διαστάσεις: ὕψος 8 ἐκ., διάμ. βάσ. 2,1 ἐκ., διάμ. χεῖλ. 2 ἐκ., πηλὸς κόκκινος. Πόδι χαμηλὸ, λαιμὸς ὑψηλός. Ἡ ἐπιφάνειά του καλύπτεται ἀπὸ μαῦρο ἐπίχρισμα ποῦ ἔχει ἀπολεπισθεῖ ἀπὸ μεγάλο μέρος τῆς ἐπιφάνειας τοῦ μυροδοχείου.

1. Γιὰ τὴν ἐξέλιξι τοῦ σχήματος βλ. «Hesperia» 3 (1934) 472-474, καὶ Δρούγου-Τουράτσογλου, ὁ.π., 123-129. Γιὰ τὴν χρῆσι τοῦ ἀγγείου βλ. P. H e l l s t r ö m, Lab-raunda II, 1, 23-27 καὶ Ph. Bruneau, Tombes d'Argos, BCH 94 (1970) 437-531.

2. C. V a t i n, Médeon de Phocide V, Tombes hellénistiques, Paris 1976.

Πρβλ. Δρούγου-Τουράτσογλου, δ.π., Π 2153, 97, πίν. 64 και Π 2179, 101, πίν. 64, από τὸν τάφο I τοῦ οἰκοπέδου Μαυρίδη (τέλη 3ου-ἀρχὲς 2ου π.Χ. αἰ.), καὶ Π 2122, 88, πίν. 61, καὶ Π 2125, 89, πίν. 61, τοῦ τάφου τοῦ οἰκοπέδου Κιοσέογλου (α'-β' τέταρτο τοῦ 2ου π.Χ. αἰ.).



Εἰκ. 14



Εἰκ. 15



Εἰκ. 16

2) Π 2476 (εἰκ. 15), διαστάσεις: σωζ. ὕψος 11,4 ἐκ., διάμ. βάσ. 2,5 ἐκ., διάμ. κοιλ. 4,5 ἐκ., πηλὸς κόκκινος. Λείπει τὸ χεῖλος. Πόδι χαμηλό. Ἡ ἐπιφάνειά του καλύπτεται ἀπὸ σκοῦρο γκριζο ἐπίχρσιμα.

Πρβλ. Kerameikos¹, Vol. IX, Taf. 96, I, 185, E 88 (α' μισὸ τοῦ 3ου π.Χ. αἰ.), καὶ Δρούγου-Τουράτσογλου, δ.π., Π 1248, 35, πίν. 10 (μετὰ τὰ μέσα τοῦ 2ου π.Χ. αἰ.).

3) Π 2501, διαστάσεις: σωζ. ὕψος 4,8 ἐκ., διάμ. βάσ. 2,1 ἐκ., πηλὸς καστανός. Λείπει τὸ χεῖλος. Ἐνα μέρος τῆς κοιλιᾶς τοῦ ἀγγείου εἶναι συμπληρωμένο. Πόδι χαμηλό. Καλύπτεται ἀπὸ κοκκινωπὸ χρῶμα ποὺ ἔχει ἀπολεπισθεῖ ἀπὸ πολλὰ σημεῖα τῆς ἐπιφάνειας τοῦ μυροδοχείου.

Ἡ γ' ὀμὰ δα ἔχει κύρια χαρακτηριστικὰ τὸ ὑψηλὸ πόδι, τὸ μακρόστενο σῶμα καὶ τὸν ὑψηλὸ λαιμό.

Π 2491 (εἰκ. 16), διαστάσεις: ὕψος 23 ἐκ., διάμ. βάσ. 3 ἐκ., διάμ. χεῖλ. 2,9 ἐκ., πηλὸς καστανός. Καλύπτεται ἀπὸ καστανό-γκριζο ἐπίχρσιμα. Τρεῖς κυκλικὲς γραμμὲς στολιζοῦν τὸ λαιμό, τὸν ὄμο καὶ τὴν κοιλιὰ τοῦ ἀγγείου.

Πρβλ. Kerameikos, Vol. IX, Taf. 96, E 101 (2ος π.Χ. αἰ.), Labraunda II, 1, πίν. 12 καὶ 35, ἀρ. 101, καὶ Δρούγου-Τουράτσογλου, δ.π., Π 1465, 78, πίν. 53, Π 1480, 80, πίν. 55 (2ος π.Χ. αἰ.)

Τὰ λίγα σχετικὰ μυροδοχεῖα τοῦ τάφου μᾶς δίνουν ἀρκετὰ καλὰ τὴν

1. U. Knigge, Kerameikos, Vol. IX, Der süd Hügel, Berlin 1976.

ἐξέλιξη ἀπὸ τὸν 3ο ὡς τὸ 2ο π.Χ. αἰ. Τὰ χαρακτηριστικά αὐτῶν ποὺ κατατάσσονται στὴν ἀ΄ ὁμάδα εἶναι τυπικά γιὰ τὴ μορφή αὐτοῦ τοῦ εἶδους τῶν ἀγγείων στὸν 3ο αἰ., ἐνῶ τὰ μυροδοχεῖα τῆς β΄ ὁμάδας καλύπτουν χρονολογικά τὸ τέλος τοῦ 3ου καὶ μέρος τοῦ 2ου αἰ. Τὸ Π 2491 χρονολογεῖται μέσα στὸ 2ο π.Χ. αἰ.

Ἐγγεῖα μὲ West slope διακόσμηση

Ἐνάμεσα στὰ κτερίσματα τοῦ λαξευτοῦ τάφου τῆς Καλλιθέας ἀντιπροσωπεύεται καὶ τὸ εἶδος τῶν ἄγγείων ποὺ φέρει τὴ χαρακτηριστικὴ διακόσμηση τῶν ἄγγείων τῆς «Δυτικῆς κλιτύος» τῆς Ἀκρόπολης τῶν Ἀθηνῶν¹. Μὲ τὸν τρόπο αὐτὸ εἶναι διακοσμημένα ἕνας κἀνθαρος καὶ τὰ πόματα τριῶν πυξίδων. Γιὰ τὴ διακόσμησή τους χρησιμοποιήθηκαν φυτικά μοτίβα.

Κἀνθαρος

1) Π 2466 (εἰκ. 17), διαστάσεις: ὕψος 10 ἐκ., διάμ. βάσ. 3,6 ἐκ., διάμ. χεῖλ. 6,7 ἐκ., πηλὸς καστανός. Βάση διβαθμιδωτή, ἐσωτερικὰ κοίλη. Τὸ σῶμα τοῦ ἄγγείου εἶναι σφαιρικό. Ἔχει χεῖλος μὲ κάθετα τοιχώματα. Οἱ λαβὲς ξεκινοῦν κάτω ἀπὸ τὸ χεῖλος καὶ καταλήγουν στὸν ὄμο τοῦ ἄγγείου. Στὴ ζώνη ποὺ σχηματίζεται ἐνάμεσα στὶς λαβὲς ἀποδίδεται μὲ χάραξη ἐλικοειδῆς βλαστὸς μὲ ἄνθη καὶ φύλλα ἀμπέλου ἀπὸ ἐπίθετο καστανόχρωμο πηλὸ καὶ λευκὸ χρῶμα. Ἡ διακόσμηση αὐτὴ διακόπτεται κάτω ἀπὸ τὶς λαβὲς. Οἱ μικρὲς κάθετες παράλληλες ἀυλακώσεις, ποὺ στολιζοῦν τὸν ὄμο τοῦ ἄγγείου, σταματοῦν σὲ μιὰ ὀριζόντια χαρακτὴ ἀυλακία, ποὺ διαιρεῖ τὸ πλευρικὸ τοίχωμα σὲ δύο μέρη. Ἡ ἐπιφάνεια τοῦ ἄγγείου καλύπτεται ἀπὸ μαῦρο ἐπίχρισμα μὲ μεταλλικὴ στιλπνότητα, ἀλλὰ τὸ ἐπίχρισμα ἔχει ἀπολεπισθεῖ ἀπὸ μερικὰ σημεῖα.

Πρβλ. AM XXVI (1901) 69, 3, πίν. IVβ (κἀνθαρος μὲ χεῖλος ποὺ δεχόταν καπάκι, στὸ λαϊμὸ ἀποδίδονται ἐλικοειδεῖς βλαστοὶ μὲ ἄνθη καὶ φύλλα ἀμπέλου), Corinth², vol VII, part III, 76, πίν. 53 C-50-26 (τὸ εἰκονιζόμενον θραῦσμα εἶναι πιθανὸν ἀττικῆς προέλευσης καὶ χρονολογεῖται γύρω στὰ 330 π.Χ.), καὶ Médeon de Phocide, τάφος 115, 63, εἰκ. 121-122 (κἀνθαρος ποὺ θεωρεῖται βοιωτικὸ ἄγγεῖο καὶ χρονολογεῖται γύρω στὰ 300 π.Χ.).

Πυξίδες

1) Π 2492-Π2503 (σχ. 12, εἰκ. 18), διαστάσεις: ὕψος 5,5 ἐκ., διάμ. βάσ. 2,8 ἐκ., μέγ. διάμ. 5,2 ἐκ., πηλὸς κόκκινος. Βάση βαθμιδωτή, σῶμα κυλιν-

1. C. W a t z i n g e r, Vasenfunde aus Athen, AM XXVI (1901) 67-102.

2. G. R. E d w a r d s, Corinth, vol. VII, part III, Corinthian Hellenistic Pottery, Princeton, New Jersey 1975.

δρικό. Ἐπάνω στὴν κυκλικὴ ἐπιφάνεια τοῦ πόματος τῆς πυξίδας προσαρμύζεται τὸ γνωστὸ μοτίβο τοῦ περιδεραιίου. Μὲ καστανὸ ἐπίθετο πηλὸ ἀποδίδονται τὰ pendentifs, ἐνῶ οἱ ἐνδιάμεσες στιγμὲς ἀπὸ λευκὸ χρῶμα ἀποδίδουν τὴν κλωστή τοῦ περιδεραιίου. Λευκὲς στιγμὲς διακοσμοῦν ἐπίσης τὴν περίμετρο τῆς κυκλικῆς βάθυσης στὸ κέντρο τοῦ θόλου τοῦ πόματος. Ἡ ἐπιφάνεια τῆς πυξίδας καλύπτεται ἀπὸ καστανοκόκκινο ἐπίχρισμα.



Εἰκ. 17



Εἰκ. 19



Εἰκ. 18



Εἰκ. 20

2) Π 2495-Π 2519 (εἰκ. 19), διαστάσεις: ὕψος 6,7 ἐκ., διάμ. βάσ. 3,4 ἐκ., μέγ. διάμ. 8,4 ἐκ., πηλὸς καστανός. Πόδι δακτυλιόσχημο. Ἡ ἐπιφάνειά της καλύπτεται ἀπὸ καστανοκόκκινο ἐπίχρισμα μὲ διάφορες χρωματικὲς διαβαθμίσεις. Κυκλικὲς χαράξεις στολίζουν τὰ πλάγια τοιχώματα καὶ τὸ θόλο τοῦ πόματος, ἐπάνω στὴν κυκλικὴ ἐπιφάνεια τοῦ ὁποῦ ἀποδίδεται στεφάνι ἐλιάς (μὲ χάραξη τὸ στέλεχος καὶ ἐπίθετο καστανόχρωμο πηλὸ τὰ φύλλα). Στὰ σημεῖα ἀπ' ὅπου λείπουν τὰ φύλλα εἶναι φανερά τὰ ἴχνη τους. Μέσα σὲ κυκλικὴ βάθυση στὸ κέντρο τοῦ θόλου ἀποδίδονται τρία ἀκόμη φύλλα.

Πρβλ. Δρούγου-Τουράτσογλου, ὁ.π., Π 2110, 87, πίν. 59 (μέσα 2ου π.Χ. αἰ.).

3) Π 2502 (εἰκ. 20), διαστάσεις: ὕψος 5,2 ἐκ., διάμ. χεῖλ. 6,4 ἐκ., μέγ. διάμ. 7,6 ἐκ., πηλὸς κοκκινωπός. Πῶμα πυξίδας. Παρουσιάζει λίγα σπασίματα. Μαῦρο ἐπίχρισμα μὲ μειαλλικὴ στιλπνότητα καλύπτει τὴν ἐπιφάνειά του. Ἐπάνω στὴν κυκλικὴ ἐπιφάνεια τοῦ πόματος ἀποδίδεται μὲ χάραξη

κυκλικό στέλεχος και φύλλα κισσοῦ ἀπὸ ἐπίθετο καστανόχρωμο πηλό.

4) Π 2489, διαστάσεις: ὕψος 3,6 ἐκ., διάμ. χεῖλ. 4,8 ἐκ., μέγ. διάμ. 5,2 ἐκ., πηλὸς κοκκινωπός. Πῶμα πυξίδας. Πλάγια τοιχώματα σχεδὸν κάθετα. Τὴν περιφέρεια τοῦ θόλου τονίζει κυκλικὴ βάθυσση. Τὴν ἐπιφάνειά του καλύπτει κοκκινοκάστανο ἐπίχρισμα.

5) Π 2486, διαστάσεις: ὕψος 7 ἐκ., διάμ. χεῖλ. 5,4 ἐκ., μέγ. διάμ. 8,5 ἐκ., πηλὸς καστανός. Πυξίδα χωρὶς πῶμα. Πόδι δακτυλιόσχημο. Σῶμα κυλινδρικό. Καλύπτεται ἀπὸ σκοῦρο καφέ ἐπίχρισμα μὲ μεταλλικὴ στιλπνότητα.

Τὴν πυξίδα Π 2492 καὶ τὸ πῶμα πυξίδας Π 2502, ποὺ βρέθηκαν στὸ ἐσωτερικὸ τῆς δυτικῆς θήκης, μὲ βάση τὰ χαρακτηριστικὰ τοῦ σχήματος, τὴν ποιότητα τοῦ γανώματος καὶ τῆς γραπτῆς διακόσμησης χρονολογοῦμε στὴν ἀρχὴ τοῦ 2ου αἰ. Ἡ πυξίδα Π 2495, ποὺ ὡς πρὸς τὸ σχῆμα τῆς συγκρίνεται μὲ τὴν πυξίδα Π 2110 τοῦ τάφου τοῦ οἰκοπέδου Κιοσέογλου, χρονολογεῖται στὰ μέσα τοῦ 2ου αἰ. Στὴ χρονολόγησι αὐτῆ συνηγοροῦν τὸ γανῶμα καὶ ἡ ἀμελὴς διακόσμηση τοῦ ἀγγείου. Στὰ ἴδια χρόνια πρέπει νὰ χρονολογηθοῦν καὶ οἱ πυξίδες Π 2489 καὶ Π 2486.

Ἄμφορες

Τὰ ἀγγεῖα αὐτά, ποὺ ἦταν πολὺ χρήσιμα γιὰ τὴν καθημερινὴ ζωὴ καὶ κατὰ συνέπεια τὸ ἴδιο χρήσιμα καὶ γιὰ τὴ μεταθανάτια, βρίσκονται σὲ μεγάλο ἀριθμὸ στὸ ἐσωτερικὸ τῶν τάφων¹. Ἔχουν βάση δακτυλιόσχημη, σῶμα κυλινδρικό ἢ ἀπιοσχημο καὶ χαμηλὸ λαιμὸ. Οἱ κατακόρυφες ραβδωτὲς λαβὲς ἀρχίζουν κάτω ἀπὸ τὸ χεῖλος καὶ καταλήγουν στὸν ὄμο τοῦ ἀγγείου. Τὸ πλατύτερο σὲ σχέση μὲ τὸ λαιμὸ χεῖλος ἄλλοτε εἶναι καλυκωτὸ καὶ ἄλλοτε σχηματίζεται μὲ ἐπάλληλους πλαστικούς δακτύλιους. Ὁ τύπος αὐτὸς τοῦ ἀμφορέα εἶναι εὐρύτατα διαδεδομένος στὴν περιοχὴ².

Στὸ ἐσωτερικὸ τοῦ τάφου βρέθηκαν συνολικὰ 11 ἀμφορεῖς. Τὸ ὕψος τους κυμαίνεται ἀπὸ 20-30 ἐκ. Ὡς πρὸς τὸ σχῆμα τοῦ σώματος διακρίνονται σὲ τρεῖς κατηγορίες.

α. ἀμφορεῖς μὲ κυλινδρικό σῶμα

1) Π 2463 (εἰκ. 21), διαστάσεις: ὕψος 28,2 ἐκ., διάμ. βάσ. 8,2 ἐκ., διάμ. χεῖλ. 5,7 ἐκ., πηλὸς κόκκινος. Ἡ βάση του εἶναι ἀσύμμετρα διαμορφωμένη. Λαιμὸς χαμηλός. Τὰ χεῖλη τονίζονται μὲ πλαστικὸ δακτύλιο. Μία ταινία

1. Γιὰ τοὺς ἀμφορεῖς τοῦ εἴδους αὐτοῦ βλ. ἀναλυτικὰ Δροῦγου - Τουράτσογλου, δ.π., 117-120.

2. Βλ. ΑΕ 1932, 64, εἰκ. 15, καὶ 119, εἰκ. 76, ΑΕ 1948-49, 85-111, ΑΕ 1955, 43 κ.έ., ΑΔ 17 (1961), Μελέτες, 250, πίν. 148β, ΑΔ 21 (1966), Χρον. 344, πίν. 364β, «Μακεδονικά» 12 (1972) 159 καὶ «Μακεδονικά» 14 (1974) 166 κ.έ.

ἀπό κοκκινωπό ἐπίχρσιμα τονίζει τὴ μετάβαση ἀπὸ τὸν ὄμο στὸ σῶμα τοῦ ἀγγείου.

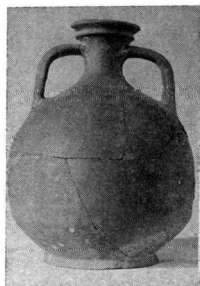
2) Π 2510, διαστάσεις: ὕψος 21,5 ἐκ., διάμ. βάσ. 9,3 ἐκ., διάμ. χεῖλ. 5 ἐκ., πηλὸς κόκκινος. Ἡ ἐπιφάνειά του εἶναι πάρα πολὺ διαβρωμένη. Λαιμὸς χαμηλός. Τὰ χεῖλη τονίζονται μὲ ἓνα πλαστικὸ δακτύλιο. Τὸ ἀγγεῖο καλύπτεται μὲ κόκκινο ἐπίχρσιμα.



Εἰκ. 21



Εἰκ. 22



Εἰκ. 23

3) Π 2469, διαστάσεις: ὕψος 25 ἐκ., διάμ. βάσ. 7,6 ἐκ., διάμ. χεῖλ. 4,3 ἐκ., πηλὸς καστανός. Τὸ χεῖλος τοῦ ἀγγείου σχηματίζεται μὲ δύο ἐπάλληλους πλαστικοὺς δακτύλιους. Ἡ μετάβαση ἀπὸ τὸν ὄμο στὴν κοιλιά τοῦ ἀγγείου τονίζεται μὲ χάραξη. Ὑπόλευκο θαμπὸ ἐπίχρσιμα καλύπτει ἀνομοίωμορφα τὴν ἐπιφάνειά του.

Πρβλ. ΑΕ, 1955, εἰκ. 23, 4, ΑΔ 17 (1961-62), Μελέτες, πίν. 106α, ΑΔ 21 (1966), Β2 Χρον., περ. πίν. 365α, «Μακεδονικά» 14 (1974) 172 καὶ πίν. Ι, τάφος Γ (ἀμφορέας Β'), καὶ Δρούγου-Τουράτσογλου, δ.π., Π 1203, 26, πίν. 4, καὶ Π 1324, Π 1325, 50, πίν. 19.

4) Π 2480, διαστάσεις: ὕψος 27 ἐκ., διάμ. βάσ. 9,1 ἐκ., διάμ. χεῖλ. 4,5 ἐκ., πηλὸς καστανός. Ἡ βάση του εἶναι ἀσύμμετρα διαμορφωμένη. Τὸ χεῖλος του σχηματίζεται μὲ δύο ἐπάλληλους πλαστικοὺς δακτύλιους. Ἡ μετάβαση ἀπὸ τὸν ὄμο στὴν κοιλιά τοῦ ἀγγείου τονίζεται μὲ κυκλικὴ χαρακιά. Κοκκινωπὸ ἐπίχρσιμα μὲ διάφορες χρωματικὲς διαβαθμίσεις καλύπτει τὴν ἐπιφάνειά του.

Πρβλ. Δρούγου-Τουράτσογλου, δ.π., Π 1327, 50, πίν. 19.

5) Π 2484, διαστάσεις: ὕψος 27 ἐκ., διάμ. βάσ. 9,7 ἐκ., διάμ. χεῖλ. 5,8 ἐκ., πηλὸς κοκκινωπός. Λεῖπει μικρὸ τμῆμα τῆς βάσης. Τὸ χεῖλος τονίζει-

ται με έναν πλαστικό δακτύλιο. Τα 2/3 του ύψους του άγγείου καλύπτονται με θαμπό υπόλευκο έπιχρισμα.

Πρβλ. ΑΕ 1955, 43, εικ. 23, 5, και «Μακεδονικά» 12 (1972) 159, πίν. Ιγ, σχέδιο Π.

6) Π 2516, διαστάσεις: ύψος 24 εκ., διάμ. βάσ. 9,4 εκ., διάμ. χείλ. 5 εκ., πηλός κόκκινος. Συγκολλήθηκε από πολλά κομμάτια. Το χείλος τονίζεται με έναν πλαστικό δακτύλιο. Στο σῶμα του άγγείου παρατηρείται μιá ελαφριά βάρυνση, που δημιουργήθηκε από την πίεση του αντίχειρα του κεραμέα κατά τὸ πλάσιμο του άγγείου.

7) Π 2524, διαστάσεις: σωζ. ύψος 18,3 εκ., διάμ. χείλ. 4,2 εκ., πηλός καστανός. Λείπει τμήμα τῆς λαβῆς, μεγάλο τμήμα του σώματος και ἡ βάση του άγγείου. Ἡ ἐπιφάνειά του εἶναι πολὺ διαβρωμένη. Το χείλος τονίζεται με έναν πλαστικό δακτύλιο.

β. ἀμφορεῖς με ἀπιόσχημο σῶμα

1) Π 2465, διαστάσεις: ύψος 32 εκ., διάμ. βάσ. 10,5 εκ., διάμ. χείλ. 7 εκ., πηλός κόκκινος. Λείπει τὸ μεγαλύτερο τμήμα τῆς μιᾶς λαβῆς. Τὰ χεῖλη τονίζονται με έναν πλαστικό δακτύλιο. Λευκὸ θαμπὸ έπιχρισμα καλύπτει ἀνομοιόμορφα τὴν ἐπιφάνειά του.

Πρβλ. ΑΕ 1955, 43, 1 και 44, 6, και «Μακεδονικά» 12 (1972) 159.

2) Π 2470, διαστάσεις: ύψος 20 εκ., διάμ. βάσ. 8,2 εκ., διάμ. χείλ. 6 εκ., πηλός καστανός. Το χείλος σχηματίζεται από έναν πλαστικό δακτύλιο. Λευκὸ θαμπὸ έπιχρισμα καλύπτει ἀνομοιόμορφα τὴν ἐπιφάνειά του.

Πρβλ. Δρούγου-Τουράτσογλου, ὄ.π., Π 1331 και Π 1332, 51, πίν. 20.

3) Π 2474 (εικ. 22), διαστάσεις: ύψος 24,5 εκ., διάμ. βάσ. 9,6 εκ., διάμ. χείλ. 5 εκ., πηλός κόκκινος. Λείπει τμήμα τῆς βάσης. Το χείλος σχηματίζεται με έναν πλαστικό δακτύλιο. Λευκὸ θαμπὸ έπιχρισμα καλύπτει ἀνομοιόμορφα τὴν ἐπιφάνεια του άγγείου.

Πρβλ. ΑΕ 1948-49, Καλλιπολίτου-Feytmans, Νεκρόπολις κλασικῶν χρόνων ἐν Κοζάνη, 107, εικ. 25.

γ. ἀμφορεῖς με σῶμα σφαιρικό

1) Π 2514 (εικ. 23), διαστάσεις: ύψος 22 εκ., διάμ. βάσ. 10,7 εκ., διάμ. χείλ. 6,5 εκ., πηλός κόκκινος. Εἶναι συγκολλημένος από πολλὰ κομμάτια. Το χείλος σχηματίζεται με έναν πλαστικό δακτύλιο.

Χυτροειδεῖς οἰνοχόες

Στὴν κατηγορία αὐτὴ κατατάσσουμε ἀγγεῖα με στρόγγυλο σῶμα και κυρτὸ πυθμένα. Ὁ λαμὸς, που σχηματίζει μιὰ συνεχῆ καμπύλη με τὸ σῶμα,

καταλήγει σὲ χεῖλος πού ἀποκλίνει ἔντονα πρὸς τὰ ἔξω καὶ τονίζειτα συνήθως μὲ πλαστικό δακτύλιο. Ἡ κατακόρυφη ραβδωτὴ λαβὴ ξεκινᾷ ἀπὸ τὸ χεῖλος καὶ καταλήγει στὸ σῶμα τοῦ ἀγγείου. Γιὰ τὴ χρήση τοῦ ἀγγείου ὁ H. Thompson¹ θεωρεῖ ὡς κύριο χαρακτηριστικό γνώρισμα τὸ στρογγυλὸ πυθμένα πού προσαρμοζόταν θαυμάσια στὸ μαγγάλι γιὰ μαγείρεμα.

Στὰ ἐξωτερικὰ τοιχώματα τῶν περισσοτέρων ἀγγείων αὐτῆς τῆς κατηγορίας, πού βρέθηκαν στὸ ἐσωτερικὸ τοῦ λαξευτοῦ τάφου τῆς Καλλιθέας, δὲν παρατηρήθηκαν καθόλου ἴχνη φωτιάς, τοποθετήθηκαν δηλ. ἀχρησιμοποίητα². Τὸ εἶδος αὐτὸ τοῦ ἀγγείου ἀπαντᾷ πολὺ συχνὰ στὴν περιοχὴ³.

Γιὰ τὸ σχῆμα αὐτὸ οἱ Δρούγου-Τουράτσογλου (σελ. 120-122) ἀκολουθώντας τὸν Ἄνδρόνικο ὀνομάζουν τὸ ἀγγεῖο «ἀρυτήρα» καὶ διακρίνουν δύο παραλλαγές. Πρέπει νὰ σημειωθεῖ ἡ πλήρης ἔλλειψη τῆς παραλλαγῆς Α ἀπὸ τὰ εὑρήματα τοῦ τάφου τῆς Καλλιθέας.

Οἱ χυτρωεῖδεις οἰνοχόες πού βρέθηκαν στὸ ἐσωτερικὸ τοῦ τάφου παρουσιάζουν γενικὰ ἀσυμμετρίες στὴ διαμόρφωση τοῦ σχήματος. Τὸ ὕψος τους κυμαίνεται ἀπὸ 11 ὡς 14,8 ἐκ. Συνολικὰ βρέθηκαν ἔννεα ἀγγεῖα αὐτοῦ τοῦ εἶδους. Εἶναι κατασκευασμένες ἀπὸ ἀκάθαρτο κόκκινο πηλὸ, πού περιέχει ψιλὸ πετραδάκι.

1) Π 2467, διαστάσεις: ὕψος 11,5 ἐκ., διάμ. χεῖλ. 8,8 ἐκ., πάχ. χεῖλ. 0,5 ἐκ., πηλὸς ἀκάθαρτος, κόκκινος. Βάση κυρτή, σῶμα σφαιρικό, λαιμὸς ψηλός. Τὰ χεῖλη ἀποκλίνουν πρὸς τὰ ἔξω.

2) Π 2472, διαστάσεις: ὕψος 14 ἐκ., διάμ. χεῖλ. 9,5 ἐκ., πάχ. χεῖλ. 0,65 ἐκ., πηλὸς ἀκάθαρτος, κοκκινωπός. Ἡ μετάβαση ἀπὸ τὸν ὄμο στὴν κοιλιά τοῦ ἀγγείου εἶναι γωνιώδης. Ἰχνη φωτιάς παρατηροῦνται στὰ ἐξωτερικὰ τοιχώματα τοῦ ἀγγείου. Περιεῖχε τὸ λυχνάρι Π 2473.

3) Π 2477, διαστάσεις: ὕψος 13,5 ἐκ., διάμ. χεῖλ. 9,4 ἐκ., πάχ. χεῖλ. 0,7 ἐκ., πηλὸς ἀκάθαρτος, κοκκινωπός. Σῶμα ἐξαιρετικὰ ἀσύμμετρα διαμορφωμένο. Ἰχνη φωτιάς παρατηροῦνται στὰ ἐξωτερικὰ τοιχώματα τοῦ ἀγγείου.

4) Π 2482, διαστάσεις: ὕψος 12 ἐκ., διάμ. χεῖλ. 10 ἐκ., πάχ. χεῖλ. 0,6 ἐκ., πηλὸς ἀκάθαρτος, κόκκινος. Ὀλόκληρο τὸ ἀγγεῖο εἶναι πολὺ ἀσύμμετρα διαμορφωμένο. Ἐλαφρὰ ἴχνη φωτιάς παρατηροῦνται στὸν πυθμένα του. Περιεῖχε τὸ λυχνάρι Π 2483.

5) Π 2487 (εἰκ. 24), διαστάσεις: ὕψος 14,8 ἐκ., διάμ. χεῖλ. 9,5 ἐκ., πάχ. χεῖλ. 0,6 ἐκ., πηλὸς ἀκάθαρτος, καστανοκόκκινος. Ἡ μετάβαση ἀπὸ τὸ

1. Βλ. H. Thompson, ὁ.π., 466.

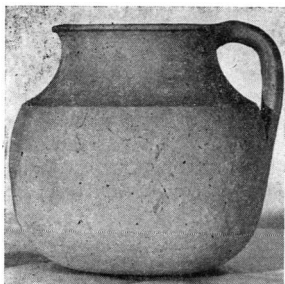
2. Βλ. «Μακεδονικά» 14 (1974) 172 καὶ Δρούγου-Τουράτσογλου, ὁ.π., 176.

3. Βλ. σχετικὰ ΑΕ 1932, 63, εἰκ. 13, ΑΕ 1955, 45-46, εἰκ. 20-21, ΑΔ 17 (1961-62), Μελέτες, 256, πίν. 147ε, ΑΔ 18 (1963), Χρον., 220, πίν. 262, «Μακεδονικά» 12 (1972) 161-162 καὶ «Μακεδονικά» 14 (1974) 172, πίν. 1.

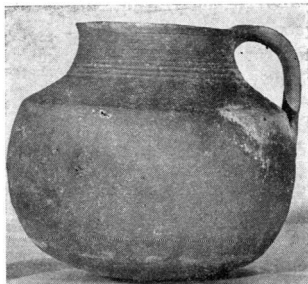
λαιμό στο σῶμα τοῦ ἀγγείου εἶναι γωνιώδης. Περιεῖχε τὸ λυχνάρι Π 2488.

Πρβλ. Δρούγου-Τουράτσογλου, δ.π., Π 1378, 52, πίν. 22.

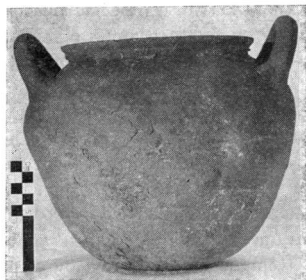
6) Π 2498, διαστάσεις: ὕψος 13 ἐκ., διάμ. χεῖλ. 8,9 ἐκ., πάχ. χεῖλ. 0,8 ἐκ., πηλὸς ἀκάθαρτος, κόκκινος. Ἡ διαμόρφωση τοῦ ἀγγείου εἶναι γενικὰ ἀσύμμετρον. Ἡ μετάβαση ἀπὸ τὸ λαιμὸ στὴν κοιλιά τοῦ ἀγγείου εἶναι γω-



Εἰκ. 24



Εἰκ. 25



Εἰκ. 26



Εἰκ. 27

νιώδης. Μία βάθυνση στὴν κοιλιά δημιουργήθηκε κατὰ τὸ πλάσιμο ἀπὸ τὴν πίεση τοῦ ἀντίχειρα τοῦ κεραμέα. Περιεῖχε τὸ λυχνάρι Π 2499.

Πρβλ. Δρούγου-Τουράτσογλου, δ.π., Π 1379, 52, πίν. 22.

7) Π 2505 (εἰκ. 25), διαστάσεις: ὕψος 14 ἐκ., διάμ. χεῖλ. 9,2 ἐκ., πάχ. χεῖλ. 0,3 ἐκ., πηλὸς ἀκάθαρτος, κόκκινος. Τὰ χεῖλη ἀπολίνουν ἐλαφρὰ πρὸς τὰ ἔξω. Ὁ λαιμὸς, ποὺ τονίζεται μὲ ἐπάλληλες κυκλικές ραβδώσεις,

είναι σχετικά κοντός. Ή μετάβαση από το λαιμό στο σώμα του άγγειου είναιγωνιώδης. Περιείχε το λυχνάρι Π 2506.

8) Π 2518, διαστάσεις: ύψος 11 εκ., διάμ. χείλ. 9 εκ., πάχ. χείλ. 0,5 εκ., πηλός ακάθαρτος, καστανός. Είναι συγκολλημένη από δύο κομμάτια και συμπληρωμένη στο χείλος. Ή διαμόρφωση του άγγειου είναι ασύμμετρη. Περιείχε το λυχνάρι Π 2490.

9) Τμήμα χυτροειδοϋς οινόχοης. Διαστάσεις: ύψος 11,5 εκ., διάμ. χείλ. 9,4 εκ., πάχ. χείλ. 0,4 εκ., πηλός ακάθαρτος, καστανός. Σώζεται το μεγαλύτερο τμήμα τής βάσης και του χείλους του άγγειου. Πιθανόν περιείχε το λυχνάρι Π 2464.

Χύτρες

Οί χύτρες είναι άγγεια βρασμού με δύο λαβές. Έχουν στρογγυλό πυθμένα· τὰ κυρτά τοιχώματά τους συσφίγγονται κάτω από το χείλος. Το χείλος, πού άποκλίνει έντονα πρὸς τὰ έξω, σχηματίζει έσωτερικά μιὰ ύποδοχή, γιά νά δεχτεί τὸ καπάκι πού προσαρμοζόταν έδῶ. Δύο λαβές κυκλικῆς διατομῆς ύψώνονται κάθετα σχεδόν στὸν ὄμο του άγγειου. Είναι κατασκευασμένες από κόκκινο πηλό πού περιέχει ψιλὸ πετραδάκι. Γιά τὴ χρήση τοῦ άγγείου βλ. H. Thompson, 466, εικ. 108.

1) Π 2468 (εικ. 26), διαστάσεις: ύψος 21 εκ., διάμ. χείλ. 17,6 εκ., πάχ. χείλ. 0,6 εκ., πηλός καστανός. Δύο παράλληλες κυκλικές χαράξεις περιτρέχουν τὰ τοιχώματα του άγγειου στο σημείο όπου προσηλώνονται οί λαβές.

Πρβλ. ΑΕ 1955, 46, 2 και εικ. 25,3, και Δρούγου-Τουράτσογλου, δ.π., Π 1348, 60, πίν. 28.

Στο έσωτερικό του βρέθηκαν καμένα ὄστά. Γιά τὴ χρήση τοῦ άγγειου ὡς τροφοδόχου βλ. ΑΔ (1961-62), Μελέτες, 254, πίν. 148α, και Δρούγου-Τουράτσογλου, δ.π., 157. Γιά τὸν ἴδιο σκοπὸ χρησιμοποιήθηκαν χύτρες και στοὺς λαξευτοὺς θαλαμοτοὺς τάφους τοῦ νεκροταφείου τῆς Πέλλας¹.

2) Π 2481, διαστάσεις: ύψος 13 εκ., διάμ. χείλ. 12,5 εκ., πάχ. χείλ. 0,7 εκ., πηλός κόκκινος. Το άγγειο αυτό είναι αρκετά μικρότερο από το προηγούμενο και έχει σῶμα περισσότερο κυλινδρικό. Τὰ χείλη τονίζονται με πλαστικό δακτύλιο.

Πρβλ. ΑΕ 1932, εικ. 74, I, ὅμοιο σὲ σχῆμα άγγειο με ἴδιες σχεδόν διαστάσεις (ύψος 14 εκ., διάμ. χείλ. 12 εκ.).

²Αβαφή πόματα χυτρῶν

1) Π 2475, διαστάσεις: διάμ. 25 εκ., ύψος 5,5 εκ., πηλός ακάθαρτος, κόκ-

1. Πρβλ. τίς τροφοδόχους χύτρες του Μουσείου Πέλλας με αριθμό εύρετηρίου BE 1977/277 και BE 1977/198.

κινος. Λείπει τμήμα τῆς περιφέρειάς του. Ἡ διάμετρος του δὲν ταιριάζει μὲ καμία ἀπὸ τὶς χύτρες πὺ ἀναφέραμε παραπάνω, βρέθηκε ὅμως κοντὰ στὴν τεφροδόχο χύτρα Π 2468. Ἐπειδὴ ἡ διάμετρος του εἶναι ἀρκετὰ μεγαλύτερη ἀπὸ αὐτὴ τοῦ χεῖλους τοῦ ἀγγείου, γὰρ νὰ ἐφαρμόσει, ἔκοψαν τμήμα τῆς περιφέρειας του, ἀκριβῶς ἀπέναντι ἀπὸ τὸ σημεῖο ὅπου εἶναι ἡ μία λαβή.

2) Π 2503, διαστάσεις: διάμ. 18,2 ἐκ., ὕψος 4,6 ἐκ., πάχ. χεῖλ. 0,4 ἐκ., πηλὸς ἀκάθαρτος, κόκκινος. Λείπει περίπου τὸ μισὸ τμήμα τῆς περιφέρειας του. Εἶναι συγκολλημένο ἀπὸ πολλὰ κομμάτια.

Οἰνοχόες

Τὰ ἀγγεῖα αὐτὰ μὲ τὴ μία λαβή, πὺ χρησιμοποιοῦνται γιὰ τὸ σερβίρισμα κρασιοῦ ἢ νεροῦ, ἔχουν ἐπίπεδη βάση, στρόγγυλο σῶμα, ψηλὸ, ἐλαφρὰ χροανοειδῆ λαιμὸ καὶ τονισμένο χεῖλος πὺ ἀποκλίνει πρὸς τὰ ἔξω¹. Στὸ ἐσωτερικὸ τοῦ τάφου βρέθηκαν δύο οἰνοχόες.

1) Π 2471 (εἰκ. 27), διαστάσεις: ὕψος 19 ἐκ., διάμ. βάσ. 7,8 ἐκ., διάμ. χεῖλ. 8,5 ἐκ., πηλὸς ἀκάθαρτος, κόκκινος. Τὸ σφαιρικὸ σχῆμα τοῦ ἀγγείου εἶναι ἀσύμμετρα διαμορφωμένο. Τὰ δύο τρίτα τοῦ ὕψους του καλύπτονται ἀπὸ λευκὸ θαμπὸ ἐπίχρισμα.

Πρβλ. «Μακεδονικὰ» 12 (1972) 159 καὶ Δρούγου-Τουράτσογλου, ὁ.π., Π 2172, 100, πίν. 66.

2) Π 2512, διαστάσεις: ὕψος 20 ἐκ., διάμ. βάσ. 14 ἐκ., διάμ. χεῖλ. 8,2 ἐκ., πηλὸς καστανός. Τμήμα τοῦ λαιμοῦ καὶ τοῦ χεῖλους εἶναι συμπληρωμένα. Ἐνα σημεῖο τῆς κοιλιᾶς εἶναι διαβρωμένο. Σῶμα ὠσειδές.

Λεκάνη

Π 2520 (εἰκ. 28), διαστάσεις: ὕψος 16,9 ἐκ., διάμ. βάσ. 12,6 ἐκ., διάμ. χεῖλ. 38,5 ἐκ., πηλὸς καστανοκόκκινος. Εἶναι συγκολλημένη ἀπὸ πολλὰ κομμάτια. Βάση δακτυλιόσχημη. Τὰ χεῖλη ἀποκλίνουν ἔντονα πρὸς τὰ ἔξω καὶ καλύπτονται ἀπὸ κόκκινο ἐπίχρισμα. Δύο ταινίες ἀπὸ τὸ ἴδιο ἐπίχρισμα, πὺ σχηματίζουν Χ, στολίζουν τὸ ἐσωτερικὸ του.

Πρβλ. ΑΕ 1955, 46, εἰκ. 22 καὶ 25,2, καὶ Δρούγου-Τουράτσογλου, ὁ.π., Π 1349, 60, 158, πίν. 28 (μέσα 2ου π.Χ. αἰ.).

Στλεγγίδες

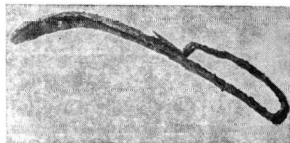
Ὁ λαξευτὸς τάφος τῆς Καλλιθέας ἔδωσε τέσσερις σιδερένιες στλεγγίδες, πὺ βρέθηκαν ἐπάνω στὶς καλυπτῆριες πλάκες τῶν θηκῶν καὶ στὸ

1. Γιὰ τὴ χρῆση τοῦ ἀγγείου καὶ τὴν ἐξέλιξη τοῦ σχήματός του σ' αὐτὴ τὴν ἐποχὴ βλ. H. Thompson, 464-465, ὁ.π., καὶ Δρούγου-Τουράτσογλου, ὁ.π., 155-157.

δάπεδο του θαλάμου. Το σχήμα της στλεγγίδας παραμένει βασικά ίδιο από τα αρχαιότερα μέχρι τα ρωμαϊκά χρόνια¹. Η καμπυλότητα της λεπίδας φαίνεται ότι είναι ανεξάρτητη από την περίοδο κατασκευής της. Η ύπαρξη στλεγγίδας στο έσωτερικό του τάφου δεν αποτελεί ένδειξη για το φύλο του νεκρού, αλλά και τις χρησιμοποιούσαν και οι γυναίκες για καλλωπιστικούς σκοπούς². Στλεγγίδες βρίσκονται και σε παιδικές ταφές.



Εικ. 28



Εικ. 29

Οι στλεγγίδες που βρήκαμε έχουν λεπίδα ελαφρά κοίλη έσωτερικά. Η λεπίδα σχηματίζει ελαφρά καμπύλη και ή λαβή όρθογώνια θηλειά για να περνάει ή παλάμη ή απόληξη της λαβής είναι λογχόσχημη.

1) M 1129 (σχ. 13), διαστάσεις: μήκ. 30,4 εκ., πλ. 2,8 εκ. Η λεπίδα είναι συγκολλημένη από πολλά κομμάτια· τό ίδιο και ή λαβή, ή απόληξη της οποίας είναι συμπληρωμένη.

2) M 1130 (εικ. 29), διαστάσεις: μήκ. 27,5 εκ., πλ. 3,1 εκ. Η λεπίδα είναι συγκολλημένη από πολλά κομμάτια.

3) M 1131, διαστάσεις: μήκ. 29,5 εκ., πλ. 2,5 εκ. Η λεπίδα είναι συγκολλημένη από πολλά κομμάτια. Μεγάλο τμήμα της λαβής είναι συμπληρωμένο επίσης.

4) M 1132, διαστάσεις: μήκ. 25,5 εκ., πλ. 4,5 εκ. Η λεπίδα είναι συγκολλημένη από δύο κομμάτια. Μεγάλο τμήμα της λαβής και ή απόληξη της είναι συμπληρωμένα.

Σιδερένια καρφιά

Κατά την ανασκαφή των λαξευτών θαλαμωτών τάφων της Βέροιας βρίσκονται πολύ συχνά σιδερένια καρφιά που σώζουν ύπολειμματα ξύλου.

1. G. Richter, Greek, Etruscan and Roman Bronzes, New York The Metropolitan Museum of Art, 1915, 293 κ.έ.

2. Βλ. D a r e m b e r g - S a g l i o, Dictionnaire, 1532 λ. Strigilis, Olynthus, vol. X, 172, όπου δίνεται όλη ή σχετική βιβλιογραφία, BCH 94 (1970), Ph. Bruneau, Tombes d'Argos, 530, και Δρούγου-Τουράτσογλου, ό.π., 179.

Τὰ στοιχεῖα αὐτὰ μᾶς ὀδηγοῦν στοῦ συμπέρασμα ὅτι ἐνταφίαζαν τοὺς νεκροὺς ἐπάνω σὲ ξύλινα φορεῖα ἢ μέσα σὲ ξύλινα φέρετρα¹.

Σιδερένια καρφιά μὲ ὑπολείμματα ξύλου βρέθηκαν λίγα ἐπάνω στὴ νότια καλυπτήρια πλάκα τῆς δυτικῆς θήκης καὶ λίγα ἐπάνω στοῦ δάπεδο τοῦ θαλάμου, δίπλα στὴ βόρεια καὶ τὴ δυτικὴ του πλευρά. Πάρα πολλὰ ὅμως βρέθηκαν στοῦ ἐσωτερικοῦ τῆς νότιας καὶ τῆς δυτικῆς θήκης. Σημειώνουμε ὅτι τὰ περισσότερα ἀπὸ αὐτὰ βρέθηκαν πρὸς τὴν πλευρὰ ὅπου τὸ κρανιοῦ τοῦ νεκροῦ.

Νομίσματα

Βρέθηκαν τρία χάλκινα νομίσματα, ἀπὸ τὰ ὁποῖα τὸ ἓνα φθαρμένο. Κανένα ἀπὸ αὐτὰ δὲ βρέθηκε στοῦ ἐσωτερικοῦ ἤλιχνου σκυφιδίου, ὅπως τόσο πολὺ συνηθίζεται στὴν περιοχὴ². Αὐτὸ φαίνεται ὅτι ὀφείλεται στὴ σύληση τοῦ τάφου καὶ στὴ γενικὴ ἀκαταστασία ποὺ παρατηρήθηκε στὴ θέση τῶν κτερισμάτων. Πρόκειται γιὰ νομίσματα τῆς αὐτόνομης κοπῆς τῶν Μακεδόνων καὶ χρονολογοῦνται ἀπὸ τὸ 185-163 π.Χ.

1) Α' ὄψη κεφαλὴ Ἡρακλῆ μὲ λεοντὴ καὶ Β' ὄψη ἔφιππος νέος ποὺ κρατᾷ στεφάνι ἐπάνω ἀπὸ τὸ κεφάλι τοῦ ἀλόγου καὶ κατευθύνεται πρὸς τὰ δεξιὰ. Κάτω ἐπιγραφὴ Β-BOTTEATΩΝ καὶ [ΜΑΚΕΔ]ΟΝΩΝ. Διάμ. 1,89 ἐκ., πᾶχ. 0,4 ἐκ. Βλ. H. Gaebler, Die Antiken Muenzen Nordgriechenlands III, I 49, ἀρ. 134, καὶ Β. Μ. C. Macedonia, etc., 13, ἀρ. 47.

2) Α' ὄψη κεφαλὴ Βάκχου καὶ Β' ὄψη Αἴγα πρὸς τὰ δεξιὰ. Κάτω ἐπιγραφὴ [ΜΑΚΕΔ]ΟΝΩΝ. Τὸ νόμισμα δὲν εἶναι πολὺ καλὰ χτυπημένο. Βλ. Mionnet, Suppl. III, 5, ἀρ. 33.

Ἐν τῷ τάφῳ τῆς Καλλιθέας ἄρχισε νὰ χρησιμοποιεῖται στὰ μέσα τοῦ 3ου π.Χ. αἰ. Τὰ δύο χάλκινα νομίσματα τῆς αὐτόνομης κοπῆς τῆς Μακεδονίας συμφωνοῦν χρονολογικὰ μὲ τὰ ὀψιμότερα κτερίσματα τοῦ τάφου, ποὺ χρονολογοῦνται στὰ μέσα τοῦ 2ου π.Χ. αἰ. Ἡ διαδοχικὴ ταφὴ τριῶν νεκρῶν καὶ ἡ ἐναπόθεση τῆς τέφρας ἐνὸς τέταρτου καλύπτει πολὺ καλὰ τὸ χρονικὸ διάστημα ποὺ χρησιμοποιήθηκε ὁ τάφος καὶ ποὺ ἄντιστοιχεῖ στὴ διάρκεια περιόδου ἐνὸς αἰῶνα.

Ἡ ταφὴ τῶν νεκρῶν στοῦ ἐσωτερικοῦ τοῦ τάφου πιστεύουμε ὅτι ἔγινε μὲ τὴν ἐξῆς σειρά: 1. Ταφὴ α τῆς νότιας θήκης. 2. Ταφὴ τῆς δυτικῆς θήκης (τέλος 3ου-ἀρχὲς 2ου π.Χ. αἰ.). 3. Ταφὴ β τῆς νότιας θήκης (μέσα 2ου π.Χ. αἰ.). 4. Κάυση.

1. Βλ. «Μακεδονικὰ» 12 (1972) 167 καὶ Δρούγου-Τουράτσογλου, ὁ.π., 174-175, ὅπου δίνεται σχεδιαστικὴ ἀναπαράσταση μιᾶς μορφῆς ξύλινου φερέτρου.

2. Βλ. Δρούγου-Τουράτσογλου, ὁ.π., 177-178.

Ἡ σύγχρονη παρουσία ἐνταφιασμοῦ καὶ καύσης ταιριάζει ἀπόλυτα μὲ τὴ χρονολόγησι τοῦ τάφου¹. Ἡ συνήθεια τῆς ἐπαναχρησιμοποίησης τῶν τάφων ἦταν ὅπως φαίνεται ἄρκετὰ διαδεδομένη στὴν ἐποχὴ αὐτὴ, ὅταν μάλιστα αὐτὴ γίνεται σὲ κιβωτιόσχημους τάφους, ἐρμηνεύεται κάποτε σὰν ἔνδειξι ὅτι πρόκειται γιὰ μέλη τῆς ἴδιας οἰκογένειας². Ἡ ἐρμηνεία αὐτὴ εἶναι πιθανὴ καὶ γιὰ τοὺς λαξευτοὺς θαλαμωτοὺς τάφους καὶ ἐνισχύεται ἀπὸ τὸ μέγεθος καὶ ἀπὸ τὴν ἐσωτερικὴ διαμόρφωσι τοῦ χώρου μὲ λαξευτὲς κλίβες ἢ θῆκες.

KATERINA TZANABARI

SUMMARY

Katerina Tsakalou-Tzanavari, Rock-cut Chamber Tomb at Kallithea, Veroia.

The rock-cut chamber tomb, published in this article, was discovered in November 1979, during foundation works for the construction of a modern building. The façade of the tomb was crowned by a pediment and its door opening to the chamber was closed by four rows of porous blocks. Inside its single chamber were discovered two thekai (larnakes); they were cut in bed rock and each was covered by four slabs. Two of the dead were found in the southern theke and one in the western. Furthermore, a coarse clay vase, which was found on top of the slabs that covered the thekai, was used as an ash urn and contained the cremated remains of another dead. The offerings mainly consisted of a large number of pottery, among which included were: macedonian amphoras, cups, unguentaria, chytrai, oinochoai, lamps which were placed inside oinochoai chytrai and pyxides, some of which were decorated in «west slope» style. The pottery was of poor quality, a good number of which was unused.

The tomb is presumed to have been used by members of the same family in the middle Hellenistic Period (mid 3rd century B.C. to the mid 2nd century B.C.), when the burials are dated.

1. D. Kurtz - J. Boardman, *Greek Burial Customs*, London 1971, 162.

2. Ph. Bruneau, *δ.π.*, 525, *τάφος* 61, καὶ C. Vatin, *δ.π.*