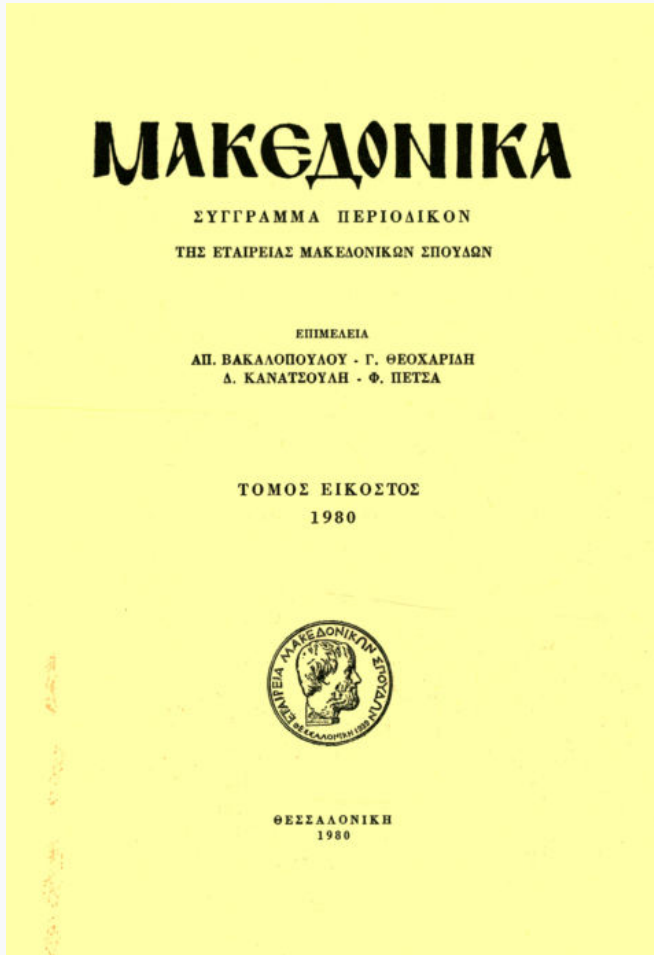


Μακεδονικά

Τόμ. 20, Αρ. 1 (1980)



Κιονόκρανα της συλλογής της Ροτόντας Θεσσαλονίκης: μέρος Β' Ιωνικά κιονόκρανα

Χ. Μαυροπούλου-Τσιούμη, Δ. Παπανικόλα-Μπακιρτζή

doi: [10.12681/makedonika.406](https://doi.org/10.12681/makedonika.406)

Copyright © 2014, Χ. Μαυροπούλου-Τσιούμη, Δ. Παπανικόλα-Μπακιρτζή



Άδεια χρήσης [Creative Commons Attribution-NonCommercial-ShareAlike 4.0](https://creativecommons.org/licenses/by-nc-sa/4.0/).

Βιβλιογραφική αναφορά:

Μαυροπούλου-Τσιούμη Χ., & Παπανικόλα-Μπακιρτζή Δ. (1980). Κιονόκρανα της συλλογής της Ροτόντας Θεσσαλονίκης: μέρος Β' Ιωνικά κιονόκρανα. *Μακεδονικά*, 20(1), 218–236. <https://doi.org/10.12681/makedonika.406>

ΚΙΟΝΟΚΡΑΝΑ ΤΗΣ ΣΥΛΛΟΓΗΣ ΤΗΣ ΡΟΤΟΝΤΑΣ ΘΕΣΣΑΛΟΝΙΚΗΣ.
ΜΕΡΟΣ Β'. ΙΩΝΙΚΑ ΚΙΟΝΟΚΡΑΝΑ *

Στή Συλλογή τής Ροτόντας υπάρχει ένας μεγάλος αριθμός ιωνικών κιονοκράνων. Τό μεγαλύτερο μέρος προέρχεται από τήν παλαιοχριστιανική περίοδο. Τό ύλικό αυτό έχει συγκεντρωθεί στό χώρο τής Ροτόντας από άνασκαφές ή έχει μεταφερθεί από τόν περίγυρο τών μνημείων. Δυστυχώς δέν υπάρχουν στοιχειά προελεύσεως τών κιονοκράνων, γι' αυτό και δέν είναι δυνατό νά συνδεθούν με συγκεκριμένο μνημείο ή χώρο.

Στή μελέτη αυτή περιλαμβάνουμε τά κιονόκρανα από τόν 4ο αι. μ.Χ. και ύστερα. Τά υπόλοιπα θά περιληφθούν σ' έναν κατάλογο προχριστιανικών γλυπτών, πού έτοιμάζουν σέ συνεργασία ή ΙΣΤ' Έφορεία Προϊστορικών και Κλασικών Αρχαιοτήτων Θεσσαλονίκης και ή Έδρα τής Ιστορίας τής Αρχιτεκτονικής τής Πολυτεχνικής Σχολής του Πανεπιστημίου Θεσσαλονίκης.

Τά ιωνικά κιονόκρανα πού υπάρχουν στή Ροτόντα αντιπροσωπεύουν και τούς δύο τύπους πού υπάρχουν από τόν 4ο αι. μ.Χ., δηλαδή τά άπλά ιωνικά κιονόκρανα, πού δέν έχουν συμφυές επίθημα, και τά ιωνικά με συμφυές επίθημα.

ΙΩΝΙΚΑ ΚΙΟΝΟΚΡΑΝΑ ΧΩΡΙΣ ΕΠΙΘΗΜΑ

Μιά σειρά κιονοκράνων τής ομάδας αυτής (ΑΓ 70, ΑΓ 116, ΑΓ 69, ΑΓ 68, ΑΓ 72, ΑΓ 73 και ΑΓ 71) παρουσιάζουν ένα κοινό χαρακτηριστικό, τήν τέλεια έλλειψη διακόσμου στόν έχίνο. Ό τύπος αυτός τών κιονοκράνων, πού χρονολογούνται γενικά στόν 4ο αι. μ.Χ., είναι γνωστός και άλλοθ και έχει μελετηθεί πρόσφατα από τούς John Herrmann και Jean Pierre Sodini με τήν ευκαιρία τής άνευρέσεως τέτοιων κιονοκράνων στή Θάσο¹.

* Η μελέτη αυτή αποτελεί τό δεύτερο μέρος του καταλόγου τών κιονοκράνων τής Συλλογής τής Ροτόντας. Στο πρώτο μέρος δημοσιεύτηκαν τά κορινθιακά κιονόκρανα (βλ. «Μακεδονικά» 19(1979)11-38). Τό ύλικό πού δημοσιεύουμε περιλαμβάνει τά κιονόκρανα πού καταγράφηκαν στή συλλογή ως τό 1976.

Στό φίλο Α. Κούντουρα όφείλουμε τίς φωτογραφίες τών κιονοκράνων πού δημοσιεύουμε: τόν ευχαριστούμε θερμά.

1. J. J. H e r r m a n n - J. P. S o d i n i, Exportations de marbre Thasien à l' époque Paléochrétienne: le cas des chapiteaux ioniques, BCH 101(1977)471-511.

Τὰ κιονόκρανα τοῦ τύπου αὐτοῦ, ποὺ σώζονται στὴ Ροτόντα, μποροῦν σὲ γενικὲς γραμμὲς νὰ ἐνταχθοῦν στὶς ομάδες ποὺ προτείνουν οἱ παραπάνω μελετητές, ἔστω καὶ ἂν παρουσιάζουν κατὰ περίπτωσιν κάποιες μικρὲς διαφορὲς.

Ἐπὶ αὐτὰ τὰ ΑΓ 70 (ἀριθ. κατ. 1, πίν. 1α) καὶ ΑΓ 116 (ἀρ. κατ. 2, πίν. 1β) φαίνεται πὼς πρέπει νὰ ἐνταχθοῦν στὴν ομάδα Ια, διότι παρουσιάζουν τὴν ἴδια δομὴ μὲ ὀρισμένα κιονόκρανα ἀπὸ τὴν Ἑλικὴ τῆς Θάσου¹. Τὰ κιονόκρανα τῆς ομάδας αὐτῆς χρονολογοῦνται στὸ 320-370 μ.Χ.² Στὰ κιονόκρανα αὐτὰ οἱ ἑλικες ἀρχίζουσιν κάτω ἀπὸ τὸν ἄβακα, ὁ ὁποῖος δὲν τονίζεται ἰδιαίτερα, ἀλλὰ διαμορφώνεται σαφῶς. Ὁ καμπύλος ἐχίνος φθάνει ὡς τὸ μέσο περίπου τοῦ ὕψους τῶν ἐλικῶν, ἀφήνοντας ἐλεύθερες τὶς ἑλικες καὶ τὸ κιονόκρανο ἀποκτᾶ ἔτσι κάποια ἐλαφρότητα στὴ δομὴ του. Ἡ καμπυλότητα τοῦ ἐχίνου διακόπτεται κάτω ἀπὸ τὸν ἄβακα καὶ δημιουργεῖται ἀνάμεσα σ' αὐτὸν καὶ στὸν ἄβακα ἓνα μικρὸ κοῖλο τμήμα, ἢ αὐλάκα τοῦ κιονοκράνου. Μὲ τὸν τρόπο αὐτὸ ἐπιτυγχάνεται μιὰ χαρακτηριστικὴ ἐναλλαγὴ ἐπιφανειῶν.

Στὴν ἴδια ομάδα μπορεῖ ἐπίσης νὰ ἐνταχθεῖ τὸ κιονόκρανο ΑΓ 69 (ἀρ. κατ. 3, πίν. 1γ), τὸ ὁποῖο παρουσιάζει, μὲ μικρὲς διαφορὲς, τὴν ἴδια δομὴ μὲ τὰ δύο προηγούμενα κιονόκρανα, οἱ ἑλικὲς του ὅμως δὲν χαράσσονται τόσο ἔντονα καὶ οἱ στροφῆς τους εἶναι λιγότερες σὲ ἀριθμὸ. Ὁ ἀδιακόσμητος καμπύλος ἐχίνος φθάνει στὸ ὕψος τοῦ τετράγωνου ἄβακα καὶ ἔτσι τὸ κιονόκρανο δὲν ἔχει τὴν ἴδια ἐναλλαγὴ ἐπιφανειῶν στὸ τμήμα αὐτὸ, ὅπως τὰ κιονόκρανα ΑΓ 70 καὶ ΑΓ 116.

Τὰ κιονόκρανα ΑΓ 68 (ἀρ. κατ. 4, πίν. 1δ)³ καὶ ΑΓ 72 (ἀρ. κατ. 5, πίν. 2α) παρουσιάζουν περισσότερο βαριὰ δομὴ σὲ σχέση μὲ τὰ προηγούμενα κιονόκρανα, διότι ὁ ἐχίνος φθάνει ὡς τὸ ὕψος τῆς δευτέρας κάτω στροφῆς τῆς ἑλικας. Ὁ ἄβακας δὲν τονίζεται ἰδιαίτερα καὶ οἱ ἑλικες ξεκινοῦν ἀπὸ τὸ ὕψος του, μὲ ἀποτέλεσμα νὰ δίνεται ἡ ἐντύπωση ὅτι οἱ ἑλικες εἶναι συνέχεια τοῦ ἄβακα. Ὁ καμπύλος ἐχίνος εἶναι ἀδρὸς καὶ ὄχι σαφῶς διαμορφωμένος, στὸ κιονόκρανο μάλιστα ΑΓ 72 σχηματίζει ἓνα τριγωνικὸ ἐξόγκωμα. Τὰ κιονόκρανα αὐτὰ ἔχουν τόσο στὴ δομὴ τους ὅσο καὶ στὴ μορφὴ τῶν ἐλικῶν ὁμοιότητες μὲ κιονόκρανα ἀπὸ τὴν Ὀστια⁴ καὶ ἀπὸ τὴν Ἑλικὴ τῆς Θάσου, τὰ ὁποῖα οἱ Herrmann καὶ Sodini κατατάσσουν στὴν ομάδα ΙΙΙ. Τὴν ομάδα αὐτὴ χρονολογοῦν μεταξὺ τοῦ 370-410 μ.Χ.⁵

1. Herrmann-Sodini, ὁ.π., σ. 475, εἰκ. 11 καὶ 12.

2. Herrmann-Sodini, ὁ.π., σ. 498.

3. Herrmann-Sodini, ὁ.π., σ. 482, εἰκ. 25.

4. Pensabene, Scavi di Ostia VII: I Capitelli (1973) ἀριθ. 191 καὶ 192. Τὰ κιονόκρανα αὐτὰ χρονολογοῦνται στὶς τελευταῖες δεκαετίες τοῦ 4ου αἰ.

5. Herrmann-Sodini, ὁ.π., σ. 472, εἰκ. 1 καὶ 2. Γιὰ τὴν χρονολόγησιν τῆς ομάδας αὐτῆς βλ. σ. 498.

Νομίζουμε πώς στην ίδια εποχή πρέπει να τοποθετηθεί το κιονόκρανο ΑΓ 71 (άρ. κατ. 6, πίν. 2β) που έχει ιδιαίτερα διαμορφωμένο τὸν ἄβακα. Τὸ κιονόκρανο αὐτὸ ἔχει ὁμοιότητες μ' ἓνα κιονόκρανο ἀπὸ τὸ ἱερὸ τῶν Fabri Navales στὴν Ὀστια¹, ἂν καὶ σ' ἐκεῖνο οἱ στροφές τῶν ἐλικῶν εἶναι περισσότερες.

Τὸ κιονόκρανο ΑΓ 73 (άρ. κατ. 7, πίν. 2γ) ἔχει τὴν ἴδια βαριά δομὴ μὲ δύο κιονόκρανα ἀπὸ τὸ Μουσεῖο τοῦ Λιμένα τῆς Θάσου, τὰ ὁποῖα οἱ Herrmann καὶ Sodini κατατάσσουν στὴν ὁμάδα III (370-410 μ.Χ.)².

Ἀνάλογη δομὴ μὲ τὰ προηγούμενα κιονόκρανα ἔχουν τὰ κιονόκρανα ΑΓ 77 (άρ. κατ. 8, πίν. 2δ), ΑΓ 74 (άρ. κατ. 9, πίν. 3 α,β) καὶ ΑΓ 887 (άρ. κατ. 10, πίν. 3γ), τὰ ὁποῖα ὅμως ἔχουν διακοσμημένο τὸν ἐχίνου καὶ τὰ προσκεφάλαια. Ἡ διακόσμησή τους μ' ἓνα ἢ τρία «ῶά» εἶναι ἄλλοτε ἀνάγλυφον (ΑΓ 74) κι ἄλλοτε πολὺ σχηματοποιημένη (ΑΓ 77 καὶ ΑΓ 887). Ἀνάλογος διάκοσμος συναντᾶται τόσο στὰ ἀπλὰ ὑστερορωμαϊκὰ ὄσο καὶ στὰ χριστιανικὰ κιονόκρανα τοῦ ἰωνικοῦ τύπου μὲ ἐπίθημα. Μὲ βάση ὅμως κυρίως τὴ δομὴ τους τὰ κιονόκρανα αὐτὰ πιστεύουμε πώς πρέπει νὰ τοποθετηθοῦν στὸ τέλος τοῦ 4ου ἢ στὶς ἀρχές τοῦ 5ου αἰ.

Βαριά δομὴ παρουσιάζει τὸ διακοσμημένο κιονόκρανο ΑΓ 6 (άρ. κατ. 11, πίν. 3δ). Ἡ χαρακτηριστικὰ συμπαγῆς καὶ βαριά δομὴ τοῦ πλησιάζει τὴ δομὴ τοῦ ἰωνικοῦ τμήματος τοῦ συνθέτου κιονοκράνου στὴ Σκριπού³, ἢ διακόσμηση ὅμως τοῦ ἐχίνου δὲν εἶναι ὅμοια. Βασικὸ στοιχεῖο ὁμοιότητας στὴ δομὴ τῶν κιονοκράνων αὐτῶν εἶναι ὅτι ὁ ἐχίνος δὲ διαχωρίζεται ἀπὸ τὶς ἑλικες, ἀλλὰ βρίσκεται σχεδὸν στὴν ἴδια εὐθεία.

Ἡ διακόσμηση τοῦ ἐχίνου στὸ κιονόκρανο ΑΓ 6 ἀποτελεῖται ἀπὸ τρία ὀξυκόρυφα «ῶά», ἀπὸ τὰ ὁποῖα τὸ κεντρικὸ εἶναι μεγαλύτερο. Ἀνάμεσα στὰ «ῶά» ὑπάρχουν σχηματοποιημένα λογχοειδῆ φύλλα. Οἱ ἑλικες εἶναι χαραγμένες βαθιὰ καὶ ἡ πάνω ἐπιφάνειά τους εἶναι ἐπίπεδη, ὅπως καὶ στὴν Σκριπού. Οἱ ἑλικες δὲν ἐνώνονται κάτω ἀπὸ τὸν ἄβακα, ἀλλὰ ἡ ἔξω ἄκρη τους καταλήγει στὸ χῶρο τοῦ ἐχίνου σὲ δισχιδῆς φύλλο. Ἡ χάραξη τῶν ὀξυκόρυφων «ῶων» καὶ τῶν λογχοειδῶν φύλλων εἶναι ἐντονὴ καὶ πλησιάζει

1. Pensabene, ὄ.π., ἀριθ. 186-190 καὶ Herrmann-Sodini, ὄ.π., σ. 483 καὶ εἰκ. 29.

2. Herrmann-Sodini, σ. 481 καὶ 498, εἰκ. 23 καὶ 24.

3. R. Kautzsch, Kapitellstudien (Beiträge zu einer Geschichte des spätantiken Kapitells im Osten vom vierten bis ins siebente Jahrhundert), Berlin-Leipzig 1936, σ. 166, πίν. 33, 535. Στὸ ἐξῆς Kautzsch, Kapitellstudien. Ἐπίσης A. Ὁρλάνδος, Ἡ ξυλόστεγος παλαιοχριστιανικὴ βασιλικὴ τῆς Μεσογειακῆς λεκάνης, II, Ἀθήνα 1954, σ. 341, πίν. 270 (ὅπου τὸ κιονόκρανο χρονολογεῖται στὸν 4ο αἰ.), στὸ ἐξῆς Ὁρλάνδος, Βασιλική, καὶ F. Yegül, Early-Byzantine Capitals from Sardis, A Study on the Ionic Impost Type, DOP 28(1974)267, πίν. 16.

τῆ μορφῆ τοῦ κιονοκράνου πού βρίσκεται στό Μουσεῖο τῆς Ἀλεξάνδρειας, τό ὁποῖο ὁ Kautzsch χρονολογεῖ στό πρῶτο μισό τοῦ 5ου αἰ.¹ Τό κιονόκρανο ὅμως τῆς Ἀλεξάνδρειας δέν ἔχει τήν ἴδια βαριά μορφῆ στό ἰωνικό τμήμα. Ἡ μορφῆ τῶν ἐλικῶν ὑπάρχει περίπου ὅμοια, ὅπως εἶδαμε, στή Σκριπού καί σέ κιονόκρανα τοῦ 5ου αἰ.²

Ἡ χρονολόγησι τοῦ κιονοκράνου μέ βάση τὰ στοιχεῖα πού ἀναφέραμε μπορεῖ νά κυμανθεῖ ἀπό τόν 4ο ὡς τόν 5ο μ.Χ. αἰ. Μέ βάση ὅμως κυρίως τῆ δομῆ τοῦ κιονοκράνου νομίζουμε πῶς ὀρθότερη θά ἦταν ἡ τοποθέτησή του στόν 4ο αἰ. μ.Χ.

Στό κλίμα τῆς ἴδιας ἐποχῆς νομίζουμε ὅτι κινουῦνται καί δύο ἀκόμη ἰωνικά κιονόκρανα τῆς Συλλογῆς, τό ΑΓ 75 (ἀρ. κατ. 12, πίν. 4α) καί τό ΑΓ 76 (ἀρ. κατ. 13, πίν. 4β), τὰ ὁποῖα ὅμως δέ διατηροῦνται τόσο καλά, ὥστε νά προχωρήσουμε σέ λεπτομερέστερη μελέτη τους.

Τά ἰωνικά κιονόκρανα χωρίς ἐπίθημα τῆς Συλλογῆς τῆς Ροτόντας δειχνουν τήν ἐπιβίωσι τοῦ ἀπλοῦ αὐτοῦ τύπου, ὁ ὁποῖος ἔφερε χωριστό ἐπίθημα³, στόν 4ο καί 5ο αἰ., πράγμα πού παρατήρησε ἡδη ὁ Γ. Σωτηρίου⁴.

ΙΩΝΙΚΑ ΚΙΟΝΟΚΡΑΝΑ ΜΕ ΣΥΜΦΥΕΣ ΕΠΙΘΗΜΑ

Ἡ ὁμάδα τῶν ἰωνικῶν κιονοκράνων μέ συμφυές ἐπίθημα τῆς συλλογῆς παρουσιάζει πολὺ ἐνδιαφέρον, γιατί σ' αὐτῆ μπορεῖ νά παρακολουθηθεῖ κανεὶς σέ γενικὲς γραμμὲς τήν ἐξέλιξι τῆς δομῆς τοῦ τύπου αὐτοῦ πού προήλθε ἀπὸ τῆ συνένωσι καί ἀπόδοσι σ' ἓνα τεμάχιο μαρμάρου, τοῦ ἰωνικοῦ κιονοκράνου μέ τὸ ἐπίθημά του. Ἡ σύνθετη αὐτῆ μορφῆ εἶναι καί ὁ ἀντιπροσωπευτικὸς τύπος τοῦ ἰωνικοῦ κιονοκράνου στὰ χριστιανικά χρόνια.

Ἀρχικά τὰ δύο μέρη τοῦ κιονοκράνου ἦταν σχεδὸν ἴσα στό μέγεθος, ὅπως ἓνα κιονόκρανο ἀπὸ τῆ Σκριπού⁵ καί ἓνα ἄλλο ἀπὸ τὰ Καμπιά τῆς Βοιωτίας⁶. Ἀργότερα ὅμως, γύρω στὰ μέσα τοῦ 5ου αἰ. καί μετὰ, τὸ ἐπίθημα κερ-

1. K a u t z s c h, Kapitellstudien, σ. 166, πίν. 33, 536, καί F. Y e g ü l, ὁ.π., σ. 267, εἰκ. 17, ὅπου τὸ κιονόκρανο χρονολογεῖται στό πρῶτο τέταρτο τοῦ 5ου αἰ.

2. Βασιλικὴ τῆς Σικυῶνας, Ὁ ρ λ ά ν δ ο ς, Βασιλική, σ. 315, εἰκ. 272, αἶθριο τοῦ ναοῦ τοῦ Ἰωάννη τοῦ Στουδίου, K a u t z s c h, Kapitellstudien, σ. 167, πίν. 33, 540b. Γιὰ τήν ἰδρυσι τῆς Μονῆς Στουδίου στό 453 μ.Χ. βλ. C. M a n g o, The Date of the Studius Basilica at Istanbul, Byzantine and Modern Greek Studies, «Essays presented to sir Steven Runciman», vol. 4, 1978, σ. 115-122.

3. Βλ. σχετικὰ A. O r l a n d o s, Une basilique paléochrétienne en Locride, Byzantion V(1930)218, καί J. L a u r e n t, Delphes chrétien, BCH 1899, 233.

4. Γ. Σ ω τ ρ ί ο υ, Αἱ Χριστιανικαὶ Θῆβαι τῆς Θεσσαλίας (Κατὰ τὰς ἀνασκαφὰς τῆς Ν. Ἀρχιαιολογίας), ΑΕ 1929, 133.

5. Ὁ ρ λ ά ν δ ο ς, Βασιλική, σ. 314, εἰκ. 270.

6. Ὁ ρ λ ά ν δ ο ς, Βασιλική, σ. 314, εἰκ. 269.

δίξει ύψος σὲ βάρος τοῦ ἰωνικοῦ τμήματος, τὸ ὁποῖο ἰδιαίτερα τὸν 6ο αἰ. μικραίνει ἀκόμα περισσότερο καὶ χάνει τὴν αὐτοτέλειά του¹.

Ἡ σμίκρυνση τοῦ ἰωνικοῦ τμήματος εἶναι σαφῆς στὸ κιονόκρανο ΑΓ 92 (ἀρ. κατ. 14, πίν. 4γ). Τὸ ἰωνικὸ τμήμα ὅμως ἔχει ἀκόμα καθαρὰ διαμορφωμένα τὰ μέρη του, διατηρεῖ τὴν αὐτονομία του καὶ διαχωρίζεται σαφῶς ἀπὸ τὸ ἐπίθημα ποὺ ἐπιβάλλεται μὲ τὸ ραδιῶδες τραπεζιόσχημο ὄγκο του. Ἐνδεικτικῆ τῆς παλαιότητας τοῦ κιονοκράνου εἶναι ἐπίσης ἡ ὑπαρξὴ ἀστραγάλου στὸν ἐχίνου. Ἐξ αἰτίας τῆς δομῆς του τὸ κιονόκρανο αὐτὸ νομίζουμε πὼς πρέπει νὰ χρονολογηθεῖ γύρω στὰ μέσα τοῦ 5ου αἰ. Ἡ χρονολόγησις αὐτῆ δὲν ἔρχεται σὲ ἀντίθεση μὲ τὴ μορφή τοῦ σταυροῦ ποὺ κοσμεῖ τὶς στενὲς πλευρὲς τοῦ ἐπιθήματος. Οἱ κεραίες του ἔχουν δισχιδῆ διαμόρφωση καὶ στὸ σημεῖο τῆς διασταύρωσής τους ὑπάρχει ἀνάγλυφο κομβίον ποὺ μιμεῖται πολὺτιμο λίθο. Ἀνάλογος τύπος σταυροῦ βρίσκεται συχνὰ σὲ ἐπιθήματα καὶ κιονόκρανα χρονολογημένα γενικὰ στὰ μέσα τοῦ 5ου αἰ.²

Στὸ δεύτερο μισὸ τοῦ 5ου αἰ. τὸ ἐπίθημα ἐκτὸς ἀπὸ τὸ ὕψος ἀποκτᾶ ἕνα πλούσιο ἐντυπωσιακὸ διάκοσμο, ἐνῶ ἀντίθετα τὰ μέρη τοῦ ἰωνικοῦ τμήματος χάνουν τὴ λειτουργικὴ τους δομὴ· οἱ ἔλικες ἀποδίδονται σχηματικὰ καὶ ὁ ἐχίνος σπάνια παρουσιάζει τὴν παραδοσιακὴ μορφή του μὲ τὰ τρία «ὦα»³. Τὰ χαρακτηριστικὰ αὐτὰ παρατηροῦνται σὲ μιὰ ὁμάδα κιονοκράνων τῆς Συλλογῆς (ΑΓ 127, ΑΓ 88, ΑΓ 91, ΑΓ 85 καὶ ΑΓ 86), τὰ ὁποῖα γι' αὐτὸ τὸ λόγο θὰ πρέπει νὰ χρονολογηθοῦν στὸ δεύτερο μισὸ τοῦ 5ου αἰ.

Εἰδικότερη ἐξέταση τῶν κιονοκράνων μπορεῖ νὰ ἐπισημάνει τὰ ἰδιαίτερα χαρακτηριστικὰ τους καὶ νὰ βοηθήσει σὲ ἀκριβέστερη χρονολόγησις τους. Ἀπὸ τὴν ὁμάδα αὐτὴ τὰ τρία πρῶτα ΑΓ 127 (ἀρ. κατ. 15, πίν. 4δ), ΑΓ 88 (ἀρ. κατ. 16, πίν. 5α) καὶ ΑΓ 91 (ἀρ. κατ. 17, πίν. 5β) διατηροῦν κάποια αὐτονομία τοῦ ἰωνικοῦ τμήματος μὲ τὴν ὑπαρξὴ τῆς διαχωριστικῆς γραμμῆς, ποὺ ὑποδηλώνει ὅτι στὴν οὐσία ἐπίθημα καὶ ἰωνικὸ τμήμα εἶναι δυὸ διαφορετικὰ μέλη. Ἡ διαμόρφωση τῶν φύλλων ποὺ κοσμοῦν τὸ ἐπίθημα καὶ ὁ σχηματισμὸς ἀνάμεσά τους τῶν χαρακτηριστικῶν κολπίσκων καὶ ὀφθαλμῶν τὰ συνδέει χρονικὰ μὲ τὰ κιονόκρανα τοῦ δευτέρου μισοῦ τοῦ 5ου αἰ.

1. Ὁ ρ λ ἄ ν δ ο ς, Βασιλική, σ. 316.

2. Π.χ. κιονόκρανο τῆς Μονῆς Στουδίου, K a u t z s c h, Kapitellstudien, πίν. 33, 540α, κιονόκρανο τῆς Βασιλικῆς τοῦ Λεχαιῶν, Δ. Π ἄ λ λ α ς, Ἐνασκαφὴ ἐν Λεχαιῶν, ΠΑΕ 1960, πίν. 129β, R. K r a u t h e i m e r, Early Christian and Byzantine Architecture, Penguin Books 1965, σ. 99-101, πίν. 36b, καὶ Y e g ũ l, ὁ.π., σ. 268, εἰκ. 23, κιονόκρανο τῆς Βασιλικῆς Α τῆς Ἀγχιάλου, Σ ω τ η ρ ῖ ο υ, ὁ.π., σ. 64-65, εἰκ. 67, καὶ Y e g ũ l, ὁ.π., σ. 268, εἰκ. 22, καὶ ἐπίθημα κορινθιακοῦ κιονοκράνου τοῦ Ἁγίου Δημητρίου Θεσσαλονίκης, R. F. H o d d i n o t t, Early Byzantine Churches in Macedonia and Southern Serbia, London 1963, πίν. 27b.

3. Ὁ ρ λ ἄ ν δ ο ς, Βασιλική, σ. 316-317.

Ὁ τύπος τοῦ διακόσμου στή στενή πλευρά τοῦ ἐπιθήματος τοῦ κιονοκράνου ΑΓ 88 μέ τὸ δισχιδῆ σταυρὸ στή μέση, πλασιαστωμένο ἀπὸ φύλλα ἄκανθας πού ξεκινοῦν ἀπὸ τὴ βάση τοῦ ἐπιθήματος, εἶναι ἄρκετὰ κοινὸς στὸ δεύτερο μισὸ τοῦ 5ου αἰ.¹

Στὰ ἄλλα δύο κιονόκρανα ΑΓ 85, (ἀρ. κατ. 18, πίν. 5γ,δ) καὶ ΑΓ 86 (ἀρ. κατ. 19, πίν. 6α-β) ἐπιθήμα καὶ ἰωνικὸ κιονόκρανο ἐμφανίζονται τελείως συγχωνευμένα χωρὶς τὴ διαχωριστικὴ γραμμὴ. Τὸ ΑΓ 85 ἔχει ὅμοια περίπου τὴ διακόσμηση τῆς πλάγιας ὄψης τοῦ ἐπιθήματος μέ τὸ ΑΓ 88, ἀλλὰ μέ σαφῆ τὰ περιγράμματα τῶν φύλλων καὶ πιὸ ἐπίπεδο τὸ ἀνάγλυφο. Ἡ διακόσμηση τῶν στενῶν πλευρῶν τοῦ ἐπιθήματος, ὅπου ἡ κάθετη κεραία τοῦ σταυροῦ σχίζεται στὰ δύο καὶ συνεχίζει σάν ἐλικοειδῆς βλαστὸς μέ ἀνακαμπτόμενα ἀνθέμα, γιὰ νὰ γεμίσει ὅλη τὴν ἐπιφάνεια, παρουσιάζει μεγάλη ὁμοιότητα μέ κιονόκρανα ἀπὸ τὸ ὑπερῶο τῆς βασιλικῆς Α τῆς Ἀγχιάλου². Ἡ διαμόρφωση ἐπίσης τοῦ ἐξίνου μέ τὰ δύο τρίφυλλα σὲ σχῆμα ἀνοικτοῦ ριπιδίου εἶναι συχνὴ στὸ δεύτερο μισὸ τοῦ 5ου αἰ.³

Τὸ κιονόκρανο ΑΓ 86⁴ παρουσιάζει ἀνάλογο πλούσιο διάκοσμο καὶ ὅμοια δομὴ. Ἡ διακόσμηση τῆς πλάγιας ὄψης τοῦ ἐπιθήματος εἶναι ὅμοια ὡς πρὸς τὸ θέμα μ' αὐτὴ τοῦ ΑΓ 85, ὡς πρὸς τὴν ἀπόδοση ὅμως εἶναι πιὸ στυλιζαρσμένη. Οἱ δύο ὄψεις τοῦ ἐξίνου διαφοροποιοῦνται ἢ μιὰ ἔχει, ὅπως τὸ ΑΓ 85, τὰ δύο φυλλάρια, ἐνῶ ἡ ἄλλη διατηρεῖ τὸ κεντρικὸ «ὠδὸ» πλασιαστωμένο ἀπὸ εἶδος λογχοειδῶν φύλλων (γωνιακὰ παράφυλλα). Ἐντελῶς διαφορετικὴ εἶναι ἡ διακόσμηση τῶν στενῶν πλευρῶν τοῦ ἐπιθήματος μέ σειρά ὄρθων καὶ ἀνεστραμμένων ἀνθεμίων, θέμα πού κοσμεῖ συχνὰ γεῖσα⁵ καὶ ἄβακες κιονοκράνων, ὅπως π.χ. τῶν κιονοκράνων τῆς Βασιλικῆς Β τῶν Φιλίππων⁶. Σὲ σύγκριση μέ αὐτὰ ἡ ἀπόδοση τοῦ θέματος στὰ κιονόκρανα τῆς Ροτόντας δὲν ἔχει τὴ σαφήνεια τῶν περιγραμμάτων καὶ τὴ βαθιὰ λά-

1. Π.χ. ἐπιθήμα κορινθιακοῦ κιονοκράνου τῆς Ἀχειροποιήτου, Ὁρλάνδος, Βασιλική, εἰκ. 241, κιονόκρανο Λεχαίου, Y e g ũ l, ὁ.π., εἰκ. 23, κιονόκρανο Ν. Ἀγχιάλου, Σωτηρίου, ὁ.π., εἰκ. 67-68, καὶ κιονόκρανο ἀπὸ τὸ λουτρό τῶν Σάρδεων, Y e g ũ l, ὁ.π., εἰκ. 6.

2. Σωτηρίου, ὁ.π., εἰκ. 67 καὶ 68, καὶ Y e g ũ l, ὁ.π., εἰκ. 22.

3. Π.χ. κιονόκρανο ἀπὸ τοὺς Φιλίππους, P. L e m e r l e, Philippes et la Macédoine orientale à l' époque chrétienne et byzantine, Paris 1945, πίν. Vb, καὶ κιονόκρανο ἀπὸ τὴ Ν. Ἀγχιάλο, Σωτηρίου, ὁ.π., εἰκ. 70.

4. Τὸ κιονόκρανο χρονολογήθηκε στὸ δεύτερο μισὸ τοῦ 5ου αἰ. ἀπὸ τὴ R. Olivieri-Farioli, I capitelli paleocristiani e paleobizantini di Salonicco, «Corso di cultura sull'arte Ravennate e bizantina» XI(1964)172, καὶ ἀπὸ τὸν Ὁρλάνδο, Βασιλική, σ. 317, πίν. 275, γενικὰ στὸν 5ο αἰ.

5. Σωτηρίου, ὁ.π., εἰκ. 82.

6. L e m e r l e, ὁ.π., πίν. XLVI.

ξευση με την όποια επιτυγχάνεται ή προβολή του αναγλύφου πάνω στο σκότεινο κάμπο, στοιχείο χαρακτηριστικό του 6ου αϊ.

Οί επιμέρους συγκρίσεις θεματικών λεπτομερειών και οί παρατηρήσεις στην απόδοση των θεμάτων οδηγούν στην τοποθέτηση της ομάδας στο δεύτερο μισό του 5ου αϊ. Με κάποια επιφύλαξη θά λέγαμε ότι, μέσα στα χρονικά αυτά πλαίσια, τὰ ΑΓ 127, ΑΓ 91 και ΑΓ 88 προηγούνται από τὰ υπόλοιπα εξαιτίας τῆς αὐτονομίας τοῦ ἰωνικοῦ τμήματος και τῆς πιό μαλακῆς ἀπόδοσης τῶν φύλλων.

Τὰ κιονόκρανα ΑΓ 83 (ἀρ. κατ. 20, πίν. 6γ) και ΑΓ 84 (ἀρ. κατ. 21, πίν. 6δ) εἶναι σχεδόν ὅμοια στις διαστάσεις, φέρουν ἔντελως ὅμοιο διάκοσμο και εἶναι λαξευμένα ἀπό τὸ ἴδιο μάρμαρο. Πιθανότατα προέρχονται ἀπό τὸ ἴδιο κτήριο. Τὸ εἶδος τῶν φύλλων ποῦ πλαισιώνουν τοὺς σταυροὺς, στις στενὲς πλευρὲς τοῦ ἐπιθήματος, εἶναι περίεργο και δὲ βοηθᾷ στην ἀκριβῆ χρονικὴ τοποθέτηση τῶν κιονοκράνων. Νομίζουμε ὅμως ότι ὁ χαρακτήρας τοῦ αναγλύφου και κυρίως ἡ δομὴ τῶν κιονοκράνων δίνουν μιὰ χρονολόγηση μέσα στὸν 6ο αἶ.

Μιὰ ἄλλη ομάδα ἀποτελοῦν τὰ κιονόκρανα ΑΓ 87 (ἀρ. κατ. 22, πίν. 7α)¹ ΑΓ 103 (ἀρ. κατ. 23, πίν. 7β), ΑΓ 89 (ἀρ. κατ. 24, πίν. 7γ), ΑΓ 97 (ἀρ. κατ. 25, πίν. 7δ) και ΑΓ 90 (ἀρ. κατ. 26, πίν. 8α). Κοινὸ χαρακτηριστικὸ τους εἶναι ἡ συμβατικὴ ἀπόδοση τοῦ ἰωνικοῦ κιονοκράνου και ἡ λιτὴ διακόσμηση τοῦ ἐπιθήματος ποῦ περιορίζεται σ' ἕναν ἀπλὸ σταυρὸ στις στενὲς πλευρὲς ἐκτὸς ἀπὸ τὸ ΑΓ 87, τὸ ὁποῖο ἐπιπλέον ἔχει στις γωνίες τοῦ ἐπιθήματος σχηματοποιημένα φύλλα ἄκανθας. Τὸ κιονόκρανο ΑΓ 97 ἔχει ἔντονα καμπύλο τὸν ἐχίνο και ἡ διακόσμησή του με «ὠά» εἶναι ιδιαίτερα ἀνάγλυφη. Ἡ ομάδα αὐτὴ θά πρέπει νὰ ἀνήκει στὸν τύπο ἐκεῖνο τῶν κιονοκράνων ποῦ διαμορφώθηκε κατὰ τὸν 6ο αἶ. και ἀργότερα στὰ ἐπαρχιακὰ κέντρα², ἐνὸς τὰ ἴδια χρόνια ἢ πρωτεύουσα ἔχει νὰ ἐπιδειξτε ἕναν τύπο πιό ἐκλεπτυσμένο με δαντελωτὴ διακόσμηση, ποῦ δὲν ἀντιπροσωπεύεται στη σειρά τῶν κιονοκράνων τῆς Ροτόντας. Τὰ ἐπαρχιακὰ δείγματα ἀρχαῖζουν, φέρουν συνήθως ἕνα «ὠά» στὸν ἐχίνο και δέσμη ἀπὸ λογχοειδῆ φύλλα στὰ προσκεφάλαια. Τὸ ἐπιθήμα τους εἶναι ὀγκῶδες και κοσμεῖται συνήθως μ' ἕνα ἀπλὸ σταυρὸ στη μέση τῶν στενῶν πλευρῶν. Μερικὰ ἀπὸ τὰ κιονόκρανα τῆς Συλλογῆς τῆς Ροτόντας δὲν ἔχουν διακόσμηση στὰ προσκεφάλαια.

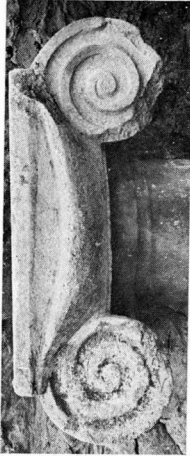
Τὰ κιονόκρανα ΑΓ 93 (ἀρ. κατ. 27, πίν. 8β), ΑΓ 96 (ἀρ. κατ. 28, πίν. 8γ) και ΑΓ 102 (ἀρ. κατ. 29, πίν. 8δ) δὲ φέρουν καμιά διακόσμηση. Διαγρά-

1. Τὸ κιονόκρανο βρέθηκε στὸ ναὸ τοῦ Ὁσίου Δαβὶδ τῆς Θεσσαλονίκης, ἀλλὰ δὲν ἀνήκει σ' αὐτόν, βλ. σχετικὰ Ἄ. Ξυγγόπουλος, Τὸ καθολικὸν τῆς Μονῆς τοῦ Λατοῦ ἐν Θεσσαλονίκῃ και τὸ ἐν αὐτῷ ψηφιδωτόν, ΑΔ 12(1929)155, εἰκ. 16.

2. Ὁ ρ λ ἄ ν ο ς, Βασιλική, σ. 323-324.



α. Ἴωνικὸ κιονόκρανο ΑΓ 70 (ἀριθ. κατ. 1)



β. Ἴωνικὸ κιονόκρανο ΑΓ 116 (ἀρ. κατ. 2)



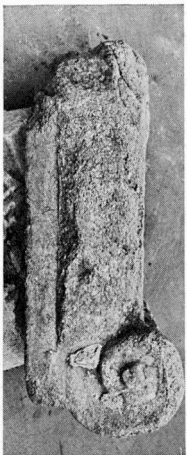
γ. Ἴωνικὸ κιονόκρανο ΑΓ 69 (ἀριθ. κατ. 3)



δ. Ἴωνικὸ κιονόκρανο ΑΓ 68 (ἀριθ. κατ. 4)



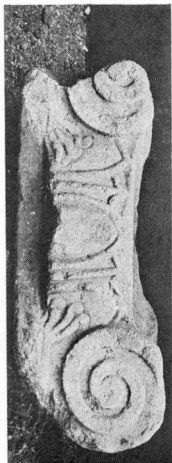
α. Ἰωνικὸ κιονόκρανο ΑΓ 72 (ἀριθ. κατ. 5)



β. Ἰωνικὸ κιονόκρανο ΑΓ 71 (ἀριθ. κατ. 6)



γ. Ἰωνικὸ κιονόκρανο ΑΓ 73 (ἀριθ. κατ. 7)



δ. Ἰωνικὸ κιονόκρανο ΑΓ 77 (ἀριθ. κατ. 8)



β. Ἰωνικὸ κιονόκρανο ΑΓ 74 (ἀφθ. κατ. 19)



δ. Ἰωνικὸ κιονόκρανο ΑΓ 6 (ἀφθ. κατ. 11)



α. Ἰωνικὸ κιονόκρανο ΑΓ 74 (ἀφθ. κατ. 9)



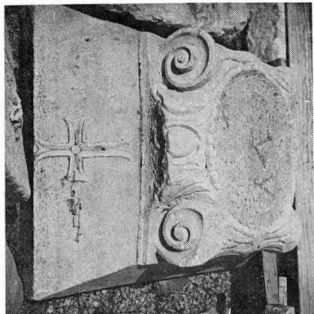
γ. Ἰωνικὸ κιονόκρανο ΑΓ 887 (ἀφθ. κατ. 10)



α. Ἰωνικὸ κιονόκρανο ΑΓ 75 (ἀρθ. κατ. 12)



β. Ἰωνικὸ κιονόκρανο ΑΓ 76 (ἀρθ. κατ. 13)



γ. Ἰωνικὸ κιονόκρανο με συμμετρὲς ἐπίθημα ΑΓ 92 (ἀρθ. κατ. 14)



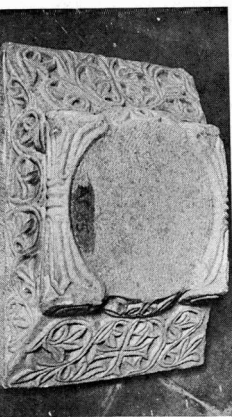
δ. Ἰωνικὸ κιονόκρανο με συμμετρὲς ἐπίθημα ΑΓ 127 (ἀρθ. κατ. 15)



β. Ίωνικό κιονόκρανο με συμφυρές επίθημα
ΑΓ 91 (ἀρ.θ. κατ. 17)



α. Ίωνικό κιονόκρανο με συμφυρές επίθημα
ΑΓ 88 (ἀρ.θ. κατ. 16)



γ-δ. Ίωνικό κιονόκρανο με συμφυρές επίθημα ΑΓ 85 (ἀρ.θ. κατ. 18)

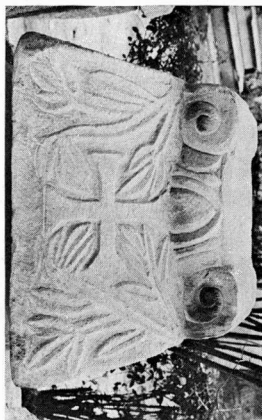




α-β. Ίονικό κιονόκρανο με συμφορές επίθλημα ΑΓ 86 (ἀριθ. κατ. 19)



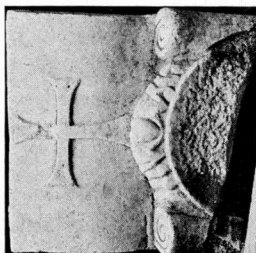
γ. Ίονικό κιονόκρανο με συμφορές επίθλημα ΑΓ 83 (ἀριθ. κατ. 20)



δ. Ίονικό κιονόκρανο με συμφορές επίθλημα ΑΓ 84 (ἀριθ. κατ. 21)



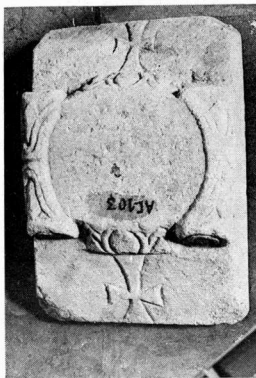
β. Ἴονικὸ κιονόκρανο μὲ συμφορὲς ἐπίθλημα
ΑΓ 103 (ἀριθ. κατ. 23)



δ. Ἴονικὸ κιονόκρανο μὲ συμφορὲς ἐπίθλημα
ΑΓ 97 (ἀριθ. κατ. 25)



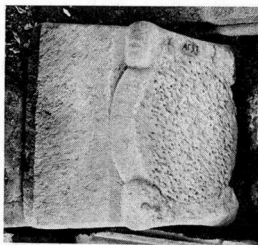
α. Ἴονικὸ κιονόκρανο μὲ συμφορὲς ἐπίθλημα
ΑΓ 87 (ἀριθ. κατ. 22)



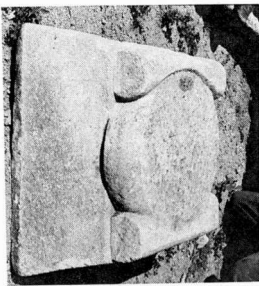
γ. Ἴονικὸ κιονόκρανο μὲ συμφορὲς ἐπίθλημα
ΑΓ 89 (ἀριθ. κατ. 24)



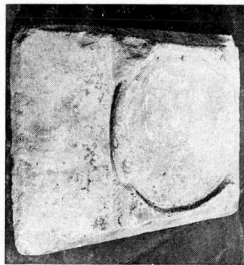
α. Ίωνικό κιονόκρανο με σφραγές έπιθρημα
ΑΓ 90 (άρ.θ. κατ. 26)



β. Ίωνικό κιονόκρανο με σφραγές έπιθρημα
ΑΓ 93 (άρ.θ. κατ. 27)



γ. Ίωνικό κιονόκρανο με σφραγές έπιθρημα
ΑΓ 96 (άρ.θ. κατ. 28)



δ. Ίωνικό κιονόκρανο με σφραγές έπιθρημα
ΑΓ 102 (άρ.θ. κατ. 29)

φονται μόνο τὰ μέλη τους. Ὁ τύπος αὐτὸς τῶν ἀδιακόσμητων κιονοκράνων εἶναι ἄρκετὰ διαδεδομένος καὶ χρονολογεῖται γενικὰ στὸ τέλος τοῦ βου αἱ. Γιὰ μερικὰ ἀπὸ αὐτὰ διατυπώθηκε ἡ γνώμη πὸς πρόκειται γιὰ ἀτέλειωτα κομμάτια¹. Ὁμοίως δομῆς κιονόκρανα μὲ ἄδρᾶ δουλεμένη τὴν ἐπιφάνεια ἀπὸ τὴ βασιλικὴ τοῦ Μαστιχάρη στὴν Κῶ² καὶ ἀπὸ τὴν Ἰκαρία³, ὁ Δ. Πάλλας πιστεύει ὅτι ἀνήκουν στὴν καλλιτεχνικὴ μορφή τῶν «αἰσθητικῶς ἀνεπεργάστων Ἰουστινιανείων γλυπτῶν»⁴.

Τὰ κιονόκρανα τῆς Ροτόντας παρουσιάζουν λεία καὶ ἐπιμελημένη ἐπιφάνεια. Γι' αὐτὸ δύσκολα μπορεῖ νὰ δεχθεῖ κανεὶς πὸς ἡ ἐπιφάνεια αὐτὴ θὰ καταστρεφόταν ἀργότερα γιὰ νὰ λαξευτεῖ ἡ διακόσμηση καὶ νὰ ἀποδοθοῦν ἐπὶ πλέον λεπτομέρειες. Πιστεύουμε ὅτι τὰ κιονόκρανα αὐτὰ δὲν πρέπει νὰ ἔμειναν ἀτελείωτα, ἀλλὰ ὅτι σκόπιμα δὲ δέχτηκαν διακόσμηση τῶν μερῶν τους καὶ ὅτι ἀπῆχον μιά ἀντίληψη τοῦ κιονοκράνου καθαρὰ δομικῆ καὶ καθόλου διακοσμητικῆς.

ΚΑΤΑΛΟΓΟΣ

1 (πίν. 1α)

Ἴωνικὸ κιονόκρανο. Σῶζεται σὲ πολὺ καλὴ κατάσταση. Στὸ πάνω μέρος τοῦ ἄβακα ὑπάρχουν δύο τετράγωνοι τόρμοι.

ἸΑριθ. εἰς. 1021, ἀριθ. εὗρ. ΑΓ 70.

ἸΥλικό: Λευκὸ μάρμαρο.

Διαστάσεις: ἸΎψος 0,09, διάμ. βάσης 0,26, Ἰἄβακας 0,29×0,30.

Τὰ μέλη τοῦ κιονοκράνου διαγράφονται ἀπλά, χωρὶς ἐπιμέρους διαμόρφωση, ἐκτὸς ἀπὸ τὶς ἔλικες, οἱ ὁποῖες ξεκινοῦν κάτω ἀπὸ τὸν ἄβακα καὶ χαράσσονται ἔντονα. Ὁ καμπύλος ἐχίνος ξεκινᾷ περίπου ἀπὸ τὸ μέσο τοῦ Ἰψους τῶν ἐλίκων καὶ δὲ φθάνει ὡς τὸν Ἰἄβακα. ἸΑνάμεσα σ' αὐτὸν καὶ στὸν Ἰἄβακα δημιουργεῖται ἓνα μικρὸ χαρακτηριστικὸ κενὸ τμήμα, ἡ αὐλακα τοῦ κιονοκράνου. Τὰ προσκεφάλαια εἶναι ἐπίσης ἀδιακόσμητα καὶ ἔχουν μόνον ζωστήρες μὲ μορφή ἀπλῆς γραμμῆς.

Χρονολόγηση: 4ος αἱ. μ.Χ.

1. Βλ. J. B a r n e a, A propos de la sculpture romano-byzantine de Scythie mineure, «Rivista di Archeologia Cristiana» XLV(1969)24, εἰκ. 4, καὶ τοῦ Ἰδίου, Les Monuments paléochrétiens de Roumanie, Vaticano-Roma 1977, σ. 205.

2. Στὸ κιονόκρανο τῆς βασιλικῆς τοῦ Μαστιχάρη ὑπάρχει στὴ μιά στενὴ πλευρὰ τοῦ ἐπιθήματος σταυρός, βλ. Α. Ὁρλάνδος, Δύο παλαιοχριστιανικαὶ Βασιλικά τῆς Κῶ, ΑΕ 1966, 18, εἰκ. 13.

3. Δ. Πάλλας, «Ἰουστινιανεία» γλυπτὰ αἰσθητικῶς ἀνεπεργάστα, Τόμος εἰς μνήμην Παναγιώτου Α. Μιχαήλ, ἸΑθήναι 1971, πίν. XXXVI καὶ XXXVII.

4. Δ. Πάλλας, ὀ.π., σ. 429-430.

2 (πίν. 1β)

Ίωνικό κιονόκρανο. Σώζεται σε καλή κατάσταση.

Ἄριθ. εἰς. 1066, ἀριθ. εὐρ. 116.

Ὑλικό: Λευκὸ μάρμαρο.

Διαστάσεις: Ὑψος 0,22, διάμ. βάσης 0,39, ἄβακας $0,43 \times 0,43$.

Ἀπόλυτα ὁμοιο μὲ τὸ κιονόκρανο ΑΓ 70. (ἀριθ. κατ. 1).

Χρονολόγησι: 4ος αἰ. μ.Χ.

3 (πίν. 1γ)

Ίωνικό κιονόκρανο. Ἡ μιὰ ἔλικα εἶναι ἀπολεπισμένη.

Ἄριθ. εἰς. 1020, ἀριθ. εὐρ. ΑΓ 69.

Ὑλικό: Λευκὸ μάρμαρο.

Διαστάσεις: Ὑψος 0,17, διάμ. βάσης 0,30, ἄβακας $0,36 \times 0,36$.

Τὸ κιονόκρανο ἔχει τὴν ἴδια περίπου δομὴ μὲ τὰ προηγούμενα κιονόκρανα ΑΓ 70 (ἀρ. κατ. 1) καὶ ΑΓ 116 (ἀρ. κατ. 2), οἱ ἔλικες ὁμοῦς δὲ χαράσσονται πολὺ ἔντονα. Ἐπίσης ὁ καμπύλος ἔχινος, ποὺ εἶναι ἀδιακόσμητος, φθάνει ὡς τὸ ὕψος τοῦ τετράγωνου ἄβακα καὶ ἔτσι δὲν ὑπάρχει ἡ αὐλακα, ὅπως στὰ δύο προηγούμενα κιονόκρανα. Τὰ προσκεφάλαια δὲν ἔχουν οὔτε ζωστήρες οὔτε διακόσμηση.

Χρονολόγησι: 4ος αἰ. μ.Χ.

4 (πίν. 1δ)

Ίωνικό κιονόκρανο. Εἶναι σπασμένο στὸ κάτω μέρος τοῦ ἔχινου καὶ στὴ μιὰ ἔλικα.

Ἄριθ. εἰς. 1019, ἀριθ. εὐρ. ΑΓ 68.

Ὑλικό: Λευκὸ μάρμαρο.

Διαστάσεις: Ὑψος 0,10, διάμ. βάσης 0,30, ἄβακας $0,33 \times 0,34$.

Τὸ κιονόκρανο εἶναι τελείως ἀδιακόσμητο. Οἱ ἔλικές του ἔχουν ἄβαθεῖς αὐλακώσεις καὶ ξεκινοῦν ἀπὸ τὸ ὕψος τοῦ ἄβακα. Ὁ καμπύλος ἔχινος φθάνει ὡς τὸ ὕψος τῆς δευτέρας κάτω στροφῆς τῶν ἐλίκων καὶ ἔτσι τὸ κιονόκρανο ἀποκτᾶ βραδιὰ δομὴ.

Βιβλιογραφία: Herrmann-Sodini, ὅ.π., σ. 482, εἰκ. 25.

Χρονολόγησι: 4ος αἰ. μ.Χ.

5 (πίν. 2α)

Ίωνικό κιονόκρανο. Ἡ ἐπιφάνεια τοῦ κιονοκράνου εἶναι ἀπολεπισμένη.

Ἄριθ. εἰς. 1023, ἀριθ. εὐρ. ΑΓ 72.

Ὑλικό: Λευκὸ μάρμαρο.

Διαστάσεις: Ὑψος 0,14, διάμ. βάσης 0,42, ἄβακας $0,42 \times 42$.

Τὸ κιονόκρανο εἶναι ὅμοιο στῆ δομῇ καὶ στῆ διαμόρφωση τῶν ἐλίκων μὲ τὸ κιονόκρανο ΑΓ 68 (ἀρ. κατ. 4). Μόνο στὸν ἐχίνο, κάτω ἀπὸ τὸν ἐκφυλισμένο ἄβακα, δημιουργεῖται ἓνα τριγωνικὸ ἐξόγκωμα.

Χρονολόγησις: 4ος αἰ. μ.Χ.

6 (πίν. 2β)

Ἴωνικὸ κιονόκρανο. Σὲ κακῇ κατάστασι. Ἡ μία ἔλικα εἶναι σπασμένη καὶ ὁ ἐχίνος ἀπολεπισμένος.

Ἄριθ. εἰς. 1022, ἀριθ. εὐρ. ΑΓ 71.

Ὑλικό: Λευκὸ μάρμαρο.

Διαστάσεις: Ὑψος 0,15, διάμ. βάσης 0,32, ἄβακας $0,33 \times 36$.

Τὸ κιονόκρανο δὲν ἔχει διακόσμησι. Ἡ ἔλικα ποὺ σώζεται εἶναι κακότεχνη καὶ σχηματοποιημένη. Ξεκινᾷ ἀπὸ τὸ ὕψος τοῦ ἄβακα ὁ ὁποῖος τονίζεται ἰδιαίτερα. Ὁ ἐχίνος φθάνει ὡς τὸ ὕψος περίπου τῆς δευτέρας κάτω στροφῆς τῶν ἐλίκων.

Χρονολόγησις: 4ος αἰ. μ.Χ.

7 (πίν. 2γ)

Ἴωνικὸ κιονόκρανο. Οἱ δύο πλευρὲς τοῦ ἐχίνου εἶναι σπασμένες. Ἀκέραιο ἀλλὰ ἀπολεπισμένο εἶναι μόνο τὸ ἓνα προσκεφάλαιο.

Ἄριθ. εἰς. 1024, ἀριθ. εὐρ. ΑΓ 73.

Ὑλικό: Λευκὸ μάρμαρο.

Διαστάσεις: Ὑψος 0,10, διάμ. βάσης 0,25, ἄβακας $0,27 \times 0,29$.

Τὸ κιονόκρανο εἶναι ἀδιακόσμητο. Οἱ ἔλικες, ἀδρὲς καὶ σχηματοποιημένες, ξεκινοῦν ἀπὸ τὸ ὕψος τοῦ ἄβακα, ὁ ὁποῖος δὲν ξεχωρίζει ὡς στοιχεῖο τοῦ κιονοκράνου, ἀλλὰ εἶναι οὐσιαστικὰ ἢ ὀριζόντια συνένωσις τῶν ἐλίκων. Ὁ ἐχίνος φθάνει περίπου ὡς τὴν κάτω στροφή τῶν ἐλίκων μὲ ἀποτελεσματὴν ἢ δομὴν τοῦ κιονοκράνου νὰ γίνεται βαριά.

Χρονολόγησις: 4ος αἰ. μ.Χ.

8 (πίν. 2δ)

Ἴωνικὸ κιονόκρανο. Ἡ ἐπιφάνεια τοῦ κιονοκράνου εἶναι φθαρμένη καὶ ἀπολεπισμένη σὲ μερικὰ σημεῖα. Ἐνα ἀπὸ τὰ προσκεφάλαια εἶναι σπασμένο.

Ἄριθ. εἰς. 1028, ἀριθ. εὐρ. ΑΓ 77.

Ὑλικό: Λευκὸ μάρμαρο.

Διαστάσεις: Ὑψος 0,17, διάμ. βάσης 0,48, ἄβακας $0,46 \times 0,49$.

Τὸ κιονόκρανο ἔχει βασικὰ τὴν ἴδια περίπου δομὴν μὲ τὰ προηγούμενα,

άλλα είναι διακοσμημένο. Οί έλικες είναι πλατιές και επίπεδες. 'Ο έχινος τής μιᾶς πλευρᾶς ἔχει διακόσμηση μὲ τρία ὀξυκόρυφα «ὠά» πού ἐναλλάσσονται μὲ σχηματοποιημένα λογχοειδῆ φύλλα. Τά ἀκραῖα «ὠά» καλύπτονται στό πάνω τμήμα τους ἀπό τρεῖς ἑλικοειδεῖς βλαστούς (γωνιακά παράφυλλα). Οἱ κλάδοι βλαστάνουν ἀπό κέρασ πού ὑπάρχει ἀνάμεσα στόν ἄβακα καί τήν ἔλικα. 'Ο έχινος τής ἄλλης πλευρᾶς ἔχει στή μέση ἓνα δακτύλιο, δεξιᾶ καί ἀριστερᾶ ἀπό τόν ὅποιο ὑπάρχουν μικρά φύλλα ἄκανθας. Στά προσκεφάλαια ταινιωτοί ζωστήρες σφίγγουν φύλλα ἄκανθας μὲ γλωσσίδες πού ἐφάπτονται στίς ἄκρες. Τό κιονόκρानο ἐπιστέφει τετράγωνος ἄβακας. Χρονολόγηση: 4ος ἢ ἀρχές 5ου αἰ. μ.Χ.

9 (πίν. 3α καί β)

Ίωνικό κιονόκρानο. Σώζεται σέ καλή κατάσταση. Εἶναι ἀπολεπισμένο μόνο στή βάση.

Ἄριθ. εἰς. 1025, ἀριθ. εὐρ. ΑΓ 74.

Ἐλικό: Λευκό μάρμαρο.

Διαστάσεις: Ὑψος 0,14, διάμ. βάσης 0,44, ἄβακας 0,46×0,46.

Τό κιονόκρानο ἔχει πολλά στοιχεῖα ὁμοιότητας μὲ τό κιονόκρानο ΑΓ 77 (ἀρ. κατ. 8). Οἱ ἔλικες εἶναι ἴδιες καί ξεκινοῦν ἀπό τό ὕψος τοῦ ἄβακα. Διαφέρει μόνο ἢ χάραξη τῶν «ὠῶν», πού εἶναι περισσότερο ἀνάγλυφη, καί ἢ ἀπόδοση τῶν βλαστῶν (γωνιακῶν παραφύλλων) πού καλύπτουν σχεδόν ὀλόκληρα τά ἀκραῖα «ὠά». Τόν έχינו περιτρέχει στή βάση του ζικ-ζάκ ταινία. Ἡ ἄλλη πλευρᾶ τοῦ έχίνου εἶναι ἀδιακόσμητη. Στά προσκεφάλαια δακτύλιος σφίγγει σχηματοποιημένα λογχοειδῆ φύλλα.

Χρονολόγηση: 4ος ἢ ἀρχές 5ου αἰ. μ.Χ.

10 (πίν. 3γ)

Ίωνικό κιονόκρानο. Σώζεται σέ πολὺ καλή κατάσταση.

Ἄριθ. εἰς. 2324, ἀριθ. εὐρ. 887.

Ἐλικό: Λευκό μάρμαρο.

Διαστάσεις: Ὑψος 0,16, διάμ. βάσης 0,26, ἄβακας 0,33×0,32.

Ὁ έχινος τοῦ κιονοκράνου εἶναι διακοσμημένος μὲ τήν ἴδια σχηματοποιημένη τεχνική ὅπως τό κιονόκρानο ΑΓ 77 (ἀριθ. κατ. 8). Οἱ ἀκραῖες ἔλικες ἐνώνονται καί σχηματίζουν ταινία κατὰ μήκος κάτω ἀπό τόν τετράγωνο ἄβακα. Στόν καμπύλο έχינו ὑπάρχουν τρία «ὠά». Ἀπ' αὐτά ἔντονα χαραγμένο εἶναι τό κεντρικό, ἐνῶ τά ὀξυκόρυφα ἀκραῖα πού ἐνώνονται μὲ τό κεντρικό καλύπτονται σχεδόν ὀλόκληρα μὲ σχηματοποιημένους ἑλικοειδεῖς βλαστούς (γωνιακά παράφυλλα). Στά προσκεφάλαια διπλοὶ ζωστή-

ρες σφίγγουν λογχοειδή φύλλα. Τὸ κιονόκρανο ἐπιστέφει τετράγωνος ἄ-
βακας.

Χρονολόγηση: 4ος αἰ. ἢ ἀρχὲς 5ου αἰ. μ.Χ.

11 (πίν. 3δ)

Ἴωνικὸ κιονόκρανο. Σῶζεται σὲ καλὴ κατάσταση.

Ἄριθ. εἰς. 957, ἀριθ. εὐρ. ΑΓ 6.

Ἵλικό: Λευκὸ μάρμαρο.

Διαστάσεις: Ὑψος 0,30, διάμ. βάσης 0,74, ἄβακας $0,70 \times 0,64$.

Χαρακτηριστικὰ στοιχεῖα τοῦ κιονοκράνου εἶναι ἡ βαρὴ δομὴ του, οἱ μεγάλες διαστάσεις του καὶ ἡ ἔντονη χάραξη τῶν ἐλικῶν. Ἡ τελευταία στροφή τῆς ἑλικας καταλήγει στὸν ἐχίνο σὲ δισχιδῆς φύλλο. Ὁ ἐχίνος εἶναι διακοσμημένος μὲ τρία «ὠά» ποὺ ἐναλλάσσονται μὲ σχηματοποιημένα λογχοειδῆ φύλλα. Τὰ ἀκραῖα «ὠά» καλύπτονται στὸ πάνω μέρος ἀπὸ τὰ γωνιακὰ παράφυλλα. Στὰ προσκεφάλαια τριπλοὶ ζωστήρες σφίγγουν δέσμη λογχοειδῶν φύλλων. Τὸ κιονόκρανο ἐπιστέφει τετράγωνος ἄβακας.

Χρονολόγηση: 4ος αἰ. μ.Χ.

12 (πίν. 4α)

Ἴωνικὸ κιονόκρανο. Διατήρηση κακὴ.

Ἄριθ. εἰς. 1026, ἀριθ. εὐρ. 75.

Ἵλικό: Γκριζωπὸ μάρμαρο.

Διαστάσεις: Ὑψος 0,09, διάμ. βάσης 0,36, ἄβακας $0,34 \times 0,38$.

Ἡ πλευρὰ τοῦ ἐχίνου, ποὺ σῶζεται, ἔχει στὴ μέση ἓνα «ὠόν» καὶ δεξιὰ κι ἀριστερὰ ἀπ' αὐτὸ μικρὰ φύλλα ἄκανθας. Τὰ προσκεφάλαια δὲν ἔχουν οὔτε ζωστήρες οὔτε ἄλλη διακόσμηση.

Χρονολόγηση: 4ος αἰ. μ.Χ.(;)

13 (πίν. 4β)

Ἴωνικὸ κιονόκρανο. Διατήρηση κακὴ. Ἡ ἐπιφάνεια τοῦ κιονοκράνου εἶναι πολὺ ἀπολεπισμένη.

Ἄριθ. εἰς. 1027, ἀριθ. εὐρ. ΑΓ 76.

Ἵλικό: Λευκὸ μάρμαρο.

Διαστάσεις: Ὑψος 0,15, διάμ. βάσης 0,46, ἄβακας $0,67 \times 0,49$.

Οἱ ἑλικες εἶναι ἀβαθεῖς καὶ ὁ ἐχίνος ἔχει πιθανὸν τρία «ὠά» ἀπὸ τὰ ὁποῖα τὰ ἀκραῖα καλύπτονται μὲ ἐλικοειδεῖς βλαστούς. Στὰ προσκεφάλαια ὑπάρχουν ζωστήρες καὶ λογχοειδῆ φύλλα.

Χρονολόγηση: 4ος αἰ. μ.Χ. (;).

14 (πίν. 4γ)

Ίωνικό κιονόκρανο με συμφυές επίθημα. Σώζεται σε πολύ καλή κατάσταση. Πάνω στην επιφάνεια της βάσης είναι χαραγμένα τα στοιχεία ΛΕ· Άριθ. είσ. 1042, άριθ. εύρ. ΑΓ 92.

Υλικό: Λευκό μάρμαρο.

Διαστάσεις: Ύψος 0,40, ύψος ιωνικού τμήμ. 0,19, διάμ. βάσης 0,45, επίθημα $0,76 \times 1,00$.

Τό κιονόκρανο έχει πολύ μεγάλες διαστάσεις. Οί έλικες και ό καμπύλος έχινος χαράσσονται πολύ έντονα. Τόν έχινο περιτρέχει στο κάτω τμήμα άστράγαλος. Στη μέση ύπάρχει ένα «ών» που πλαισιώνεται στις δύο πλευρές από τά γωνιακά παράφυλλα. Στα προσκεφάλαια ζωστήρες σφίγγουν δέσμη λογχοειδών φύλλων.

Οί στενές πλευρές του επιθήματος, οί όποιες είναι ελαφρά κοιλόκυρτες διακοσμούνται από ένα ανισοσκελή σταυρό με δισχιδεΐς κεραΐες. Ένα άνάγλυφο κομβίο διακοσμεΐ τó σταυρό στο σημείο ένώσεως των κεραΐων. Χρονολόγηση: Μέσα 5ου αϊ. μ.Χ.

15 (πίν. 4δ)

Ίωνικό κιονόκρανο με συμφυές επίθημα. Σώζεται ή μιá στενή πλευρά και μέρος από τις μακριές πλευρές του επιθήματος.

Άριθ. είσ. 1077, άριθ. εύρ. ΑΓ 127.

Υλικό: Λευκό μάρμαρο.

Διαστάσεις τεμαχίου: Πλευρά 0,45, ύψος 0,24.

Στη μέση τής στενής πλευρής του επιθήματος εικονΐζεται τó μονόγραμμα του Χριστού μέσα σε στεφάνι από φύλλα δάφνης. Τόν υπόλοιπο χώρο γεμΐζουν φύλλα άκανθας, οί γλωσσΐδες των όποιων εφάπτονται και σχηματΐζουν οφθαλμούς και κολπίσκους.

Χρονολόγηση: Δεύτερο μισό 5ου αϊ. μ.Χ.

16 (πίν. 5α)

Ίωνικό κιονόκρανο με συμφυές επίθημα. Η μιá πλευρά του επιθήματος είναι άπολεπισμένη.

Άριθ. είσ. 1038, άριθ. εύρ. ΑΓ 88.

Υλικό: Λευκό μάρμαρο.

Διαστάσεις: Ύψος 0,20, ύψος ιωνικού τμήματος 0,07, διάμ. βάσης 0,28, επίθημα $0,40 \times 0,70$.

Οί έλικες του κιονοκράνου είναι άτροφικές. Ό έχινος επίσης είναι εκφυλισμένος και κοσμεΐται μ' ένα σχηματοποιημένο «ών». Στα προσκεφάλαια άπλοι ζωστήρες σφίγγουν φύλλα άκανθας.

Τὸ ἐπίθημα ἔχει πλούσια φυτική διακόσμηση στὶς δύο μακριῆς πλευρῆς καὶ στὴ μία ἀπὸ τὶς στενές. Στὴ μέση τῆς διακοσμημένης στενῆς πλευρᾶς ὑπάρχει ἀνισοσκελῆς σταυρός. Τὸ χῶρο δεξιὰ καὶ ἀριστερὰ ἀπὸ τὸ σταυρὸ γαμίζου ὄρθια φύλλα ἄκανθας, ἡ ἄκρη τῶν ὁποίων κλίνει ἐλαφρὰ πρὸς τὸ κέντρο. Στὶς μακριῆς πλευρῆς τοῦ ἐπιθήματος ὑπάρχουν ἑλικοειδεῖς βλαστοὶ οἱ ὅποιοι ξεκινοῦν ἀπὸ ἓνα κεντρικὸ μίσχο καὶ ἀπολήγουν σὲ ἀκανθοειδῆ φύλλα.

Χρονολόγηση: Δεύτερο μισὸ 5ου αἰ. μ.Χ.

17 (πίν. 5β)

Ίωνικὸ κιονόκρανο μὲ συμφυῆς ἐπίθημα. Σῶζονται μόνο ἡ μία ἑλικά, μέρος τοῦ προσκεφαλαίου καὶ τοῦ ἐπιθήματος.

Ἄριθ. εἰς. 1041, ἀριθ. εὐρ. ΑΓ 91.

Ὑλικό: Λευκὸ μάρμαρο.

Διαστάσεις: Ὑψος 0,35, ὕψος ἰωνικοῦ τμήματος 0,08, ἐπίθημα $0,21 \times 0,46$.

Τὸ προσκεφάλαιο καὶ τὴ στενὴ πλευρὰ τοῦ ἐπιθήματος διακοσμοῦν τρίλοβα φύλλα μαλακῆς ἄκανθας. Οἱ γλωσσιδῆς τῶν λοβῶν τους ἐγγίζουσι τὶς γλωσσιδῆς τῶν γειτονικῶν φύλλων καὶ σχηματίζουν ὀφθαλμοὺς καὶ κοιλίσκους.

Χρονολόγηση: Δεύτερο μισὸ 5ου αἰ. μ.Χ.

18 (πίν. 5γ καὶ δ)

Ίωνικὸ κιονόκρανο μὲ συμφυῆς ἐπίθημα. Σῶζεται σὲ ἄριστη κατάσταση.

Ἄριθ. εἰς. 1035, ἀριθ. εὐρ. ΑΓ 85.

Ὑλικό: Λευκὸ μάρμαρο.

Διαστάσεις: Ὑψος 0,20, ὕψος ἰωνικοῦ τμήματος 0,07, διάμ. βάσ. $0,33$, ἐπίθημα $0,64 \times 0,46$.

Ὅλες οἱ ἐπιφάνειες τοῦ κιονοκράνου εἶναι διακοσμημένες. Στὸ κύριον σῶμα τοῦ κιονοκράνου οἱ ἑλικες εἶναι πολὺ μικρῆς καὶ δὲν ξεχωρίζουσι ἀπὸ τὴν ἀπόληξη τοῦ ἐχίνου. Τὸν ἐλαφρὰ καμπύλο ἐχίνο κοσμοῦν δύο τρίφυλλα τοποθετημένα σὲ σχῆμα ριπιδίου. Στὰ προσκεφάλαια ζωστήρες σφίγγουσι λογχοειδῆ φύλλα.

Τὸ ἐπίθημα εἶναι πλούσια διακοσμημένο καὶ στὶς τέσσερις πλευρῆς. Στὴ μέση κάθε στενῆς πλευρᾶς ὑπάρχει ἓνας δισχιδῆς ἀνισοσκελῆς σταυρὸς μὲ πλατιῆς κεραίες στὶς ἄκρες. Ἀπὸ τὴν κάτω κεραία τοῦ σταυροῦ ξεκινοῦν δύο ἑλικοειδεῖς βλαστοὶ πὸν ἀπολήγουν σὲ ἀκανθοειδῆ φύλλα καὶ γαμίζουσι τὸ χῶρο δεξιὰ καὶ ἀριστερὰ ἀπὸ τὸ σταυρὸ. Στὶς μακριῆς πλευρῆς

του επιθήματος έλικοειδεῖς βλαστοὶ ξεκινοῦν ἀπὸ ἓνα κεντρικὸ μίσχο καὶ ἀπολήγουν σὲ τρίφυλλα καὶ τετράφυλλα.

Χρονολόγηση: Δεύτερο μισὸ 5ου αἰ. μ.Χ.

19 (πίν. 6α,β)

Ίωνικὸ κιονόκρανο μὲ συμφυεῖς ἐπιθήμα. Σώζεται σὲ πολὺ καλὴ κατάσταση.

Ἄριθ. εἰς. 1036, ἀριθ. εὐρ. ΑΓ 86.

Ἐλικό: Λευκὸ μάρμαρο.

Διαστάσεις: Ὑψος 0,23, ὕψος ἰωνικοῦ τμήματος 0,08, διάμ. βάσης 0,36, ἐπιθήμα $0,70 \times 0,50$.

Τὸ κιονόκρανο ἔχει ὅμοια δομὴ μὲ τὸ κιονόκρανο ΑΓ 85. Διαφέρει στὴ διακόσμηση. Ὁ ἐχίνος τῆς μιᾶς στενῆς πλευρᾶς ἔχει στὴ μέση ἓνα «ῶν», τὸ ὁποῖο περιβάλλουν μικρὰ λογχοειδῆ φύλλα, ἐνῶ στὴν ἄλλη πλευρᾶ ὑπάρχουν δύο ἀπλά τρίφυλλα στὴ θέση τῶν «ῶν». Στὰ προσκεφάλαια ταινιωτοὶ ζωστήρες σφίγγουν δέσμη λογχοειδῶν φύλων. Οἱ τέσσερις πλευρῆς τοῦ ἐπιθήματος ἔχουν πλούσιο φυτικὸ διάκοσμο. Οἱ στενὲς πλευρῆς κοσμοῦνται μὲ σειρά ὄρθιων καὶ ἀνεστραμμένων ἀνθεμίων. Στὶς μακρῆς πλευρῆς ὑπάρχει ἓνας ἑλικοειδῆς βλαστὸς ποὺ ἀπολήγει σὲ τετράφυλλα.

Βιβλιογραφία: Ὁ ρ λ ά ν δ ο ς : Βασιλική, σ. 317, πίν. 275 (Χρονολόγηση γενικά στὸν 5ο αἰ. μ.Χ.), F a r i o l i, ὁ.π., σ. 172, σημ. 126 (χρονολόγηση στὸ δεύτερο μισὸ τοῦ 5ου αἰ.).

Χρονολόγηση: Δεύτερο μισὸ 5ου αἰ. μ.Χ.

20 (πίν. 6γ)

Ίωνικὸ κιονόκρανο μὲ συμφυεῖς ἐπιθήμα, σὲ πολὺ καλὴ κατάσταση.

Ἄριθ. εἰς. 1033, ἀριθ. εὐρ. ΑΓ 83.

Ἐλικό: Λευκὸ μάρμαρο.

Διαστάσεις: Ὑψος 0,26, ὕψος ἰωνικοῦ τμήματος 0,09, διάμ. βάσης 0,24, ἐπιθήμα $0,43 \times 0,75$.

Τὸν καμπύλο ἐχίνο κοσμοῦν τρία «ῶα», ἀπὸ τὰ ὁποῖα τὰ δύο ἀκραῖα καλύπτονται στὸ μισὸ τμήμα τους ἀπὸ μικρῆς σχηματοποιημένες ἑλικες. Τὰ προσκεφάλαια εἶναι ἀδιακόσμητα.

Τὸ ἐπιθήμα εἶναι διακοσμημένο μόνο στὶς στενὲς πλευρῆς. Στὴ μέση κάθε πλευρᾶς ὑπάρχει ἓνας ἀνισοσκελῆς σταυρὸς μὲ πλατιεῖς κεραῖες στὶς ἄκρες. Τὸ χῶρο δεξιὰ καὶ ἀριστερὰ ἀπὸ τὸ σταυρὸ γεμίζουν ἐλεύθερα τοποθετημένοι καὶ πολὺ σχηματοποιημένοι φυλλοφόροι κλάδοι.

Χρονολόγηση: 6ος αἰ. μ.Χ.

21 (πίν. 6δ)

Ίωνικό κιονόκρανο με συμφυές επίθημα. Σώζεται σε πολύ καλή κατάσταση.

Άριθ. εισ. 1034, αριθ. εύρ. ΑΓ 84.

Υλικό: Λευκό μάρμαρο.

Διαστάσεις: Ύψος 0,23, ύψος ιωνικού τμήματος 0,10, διάμ. βάσης 0,29, επίθημα $0,44 \times 0,73$.

Όμοιο με τὸ κιονόκρανο ΑΓ 83 (άρ. κατ. 20).

Χρονολόγηση: 6ος αἰ. μ.Χ.

22 (πίν. 7α)

Ίωνικό κιονόκρανο με συμφυές επίθημα. Ἡ μιὰ γωνία τοῦ ἐπιθήματος εἶναι σπασμένη.

Άριθ. εισ. 1037, αριθ. εύρ. ΑΓ 87.

Διαστάσεις: Ύψος 0,21, ύψος ιωνικού τμήματος 0,07, διάμ. βάσης 0,31, επίθημα $0,43 \times 0,63$.

Τὸν ἐχίνο τοῦ κιονοκράνου κοσμεῖ ἓνα σχηματοποιημένο «ὠόν», τοῦ ὁποῦ το ῥό κέλυφος ἐπαναλαμβάνουν δεξιά καὶ ἀριστερά δύο ὁμόκεντρες γλυφές. Τὰ προσκεφάλαια εἶναι ἀδρά δουλεμένα καὶ ἔχουν στὸ μισὸ τμήμα τους διακόσμηση ἀπὸ λογχοειδῆ φύλλα.

Τὸ ἐπίθημα εἶναι διακοσμημένο μόνο στὴ μιὰ πλευρά, ὅπου ὑπάρχει ἀνισοσκελῆς σταυρὸς με πλατιῆς κεραῖες στὶς ἄκρες. Τὶς γωνίες τοῦ ἐπιθήματος καλύπτουν δύο σχηματοποιημένα φύλλα (ἡμίφυλλα ἄκανθας).

Βιβλιογραφία: Ξυγγόπουλος, ὀ.π., σ. 155, εἰκ. 16.

Χρονολόγηση: 6ος αἰ. μ.Χ.

23 (πίν. 7γ)

Ίωνικό κιονόκρανο με συμφυές επίθημα. Σώζεται σε πολύ καλή κατάσταση.

Άριθ. εισ. 1053, αριθ. εύρ. ΑΓ 103.

Υλικό: Λευκό μάρμαρο.

Διαστάσεις: Ύψος 0,16, ύψος ιωνικού τμήματος 0,05, διάμ. βάσης 0,23, επίθημα $0,36 \times 0,40$.

Χαρακτηριστικὲς εἶναι οἱ σχηματοποιημένες καὶ ἐπιπεδὸ γλυφες ἑλικες τοῦ κιονοκράνου. Τὸν καμπύλο ἐχίνο κοσμεῖ στὴ μέση ἓνα «ὠόν», δεξιά καὶ ἀριστερά ἀπὸ τὸ ὁποῖο ὑπάρχουν σχηματοποιημένα φύλλα, πιθανὸν ἄκανθας. Στὰ προσκεφάλαια ζωστήρες περισφίγγουν δέσμη λογχοειδῶν φύλλων.

Τὸ ἐπίθημα διακοσμεῖ στις στενὲς πλευρὲς ἀνισοσκελῆς σταυρὸς, με πλατιῆς κεραῖες στις ἄκρες. Οἱ μακριὲς πλευρὲς εἶναι ἀδιακόσμητες.
Χρονολόγηση: 6ος αἰ. μ.Χ.

24 (πίν. 7β)

Ἴωνικὸ κιονόκρανο με συμφυῆς ἐπίθημα. Οἱ γωνίες τοῦ ἐπιθήματος εἶναι σπασμένες.

Ἄριθ. εἰς. 1039, ἀριθ. εὐρ. ΑΓ 89.

Ἐλικό: Λευκὸ μάρμαρο.

Διαστάσεις: Ὑψος 0,15, ὕψος ἰωνικοῦ τμήματος 0,05, διάμ. βάσης 0,28, ἐπίθημα $0,36 \times 0,55$.

Ὁ ἔντονα καμπύλος ἐχίνος ἔχει τρία «ὠά», ἀπὸ τὰ ὁποῖα τὰ δύο ἀκραῖα καλύπτονται ὡς τὸ μισὸ ἀπὸ τὶς ἔλικες. Οἱ ἔλικες εἶναι σχεδὸν ἐπιπεδόγλυφες. Τὰ προσκεφάλαια δὲν ἔχουν διακόσμηση.

Τὸ ἐπίθημα ἔχει μόνο στὴ μιὰ στενὴ πλευρὰ ἀπλή διακόσμηση ἀπὸ ἀνισοσκελῆ σταυρὸ με πλατιῆς κεραῖες στις ἄκρες.

Χρονολόγηση: 6ος αἰ.

25 (πίν. 7δ)

Ἴωνικὸ κιονόκρανο με συμφυῆς ἐπίθημα. Τὸ κιονόκρανο εἶναι σπασμένον περίπου στὴ μέση.

Ἄριθ. εἰς. 1047, ἀριθ. εὐρ. ΑΓ 97.

Ἐλικό: Λευκὸ μάρμαρο.

Διαστάσεις: Σωζόμ. μακριὰ πλευρὰ 0,64, στενὴ πλευρὰ ἐπιθήματος 0,62, ὕψος 0,30, ὕψος ἰωνικοῦ τμήματος 0,10.

Τὸ κιονόκρανο εἶναι μεγάλων διαστάσεων. Ὁ ἔντονα καμπύλος ἐχίνος ἔχει στὴ μέση ἓνα «ὠόν», ἀριστερὰ καὶ δεξιὰ ἀπὸ τὸ ὁποῖο ὑπάρχουν σχηματοποιημένα κοσμήματα. Τὰ προσκεφάλαια εἶναι ἀκόσμητα χωρὶς ζωστήρες. Τὴ στενὴ πλευρὰ τοῦ ἐπιθήματος, ποὺ σώζεται καὶ εἶναι ἔντονα καμπύλη, κοσμεῖ ἓνας ἀπλὸς ἀνάγλυφος ἀνισοσκελῆς σταυρὸς με πλατιῆς κεραῖες στις ἄκρες.

Χρονολόγηση: 6ος αἰ. μ.Χ.

26 (πίν. 8α)

Ἴωνικὸ κιονόκρανο με συμφυῆς ἐπίθημα. Σώζεται μόνο τὸ μισὸ τμήμα τοῦ κιονοκράνου.

Ἄριθ. εἰς. 1040, ἀριθ. εὐρ. ΑΓ 90.

Ἐλικό: Λευκὸ μάρμαρο.

Διαστάσεις: Ὑψος σωζ. τμήματος 0,24, μῆκος 0,37, πλάτος 0,36.

Ἐκ τῆς διακόσμησης τοῦ ἰωνικοῦ τμήματος τοῦ κιονοκράνου σώζεται μόνο τὸ μεσαῖο «ὠόν» τοῦ ἐχίνου. Ἡ στενὴ πλευρὰ τοῦ ἐπιθήματος κοσμεῖται μὲ ἀνισοσκελῆ σταυρὸ πού ἔχει πλατιεὲς κερατεῖς στὶς ἄκρες.

Χρονολόγησις: 6ος αἰ. μ.Χ.

27 (πίν. 8β)

Ἰωνικὸ κιονόκρανο μὲ συμφυεὲς ἐπίθημα. Διατηρεῖται πολὺ καλῶς.

Ἄριθ. εἰς. 1043, ἀριθ. εὐρ. ΑΓ 93.

Ἐλικό: Γκριζωπὸ μάρμαρο.

Διαστάσεις: Ὑψος 0,29, ὕψος ἰωνικοῦ τμήματος 0,09, διάμ. βάσης 0,35, ἐπίθημα $0,57 \times 0,57$.

Τὰ μέλη τοῦ κιονοκράνου διαγράφονται ἀπλῶς χωρὶς ἐπὶ μέρους διαμόρφωσις. Τὸ κιονόκρανο εἶναι τελειῶς ἀδιακόσμητο καὶ δὲν ἔχει οὔτε ἑλικες οὔτε ζωστήρες. Ἀδιακόσμητος ἐπίσης εἶναι ὁ ἐχίνος καὶ τὸ λοξό-
τητο ἐπίθημα.

Χρονολόγησις: 6ος αἰ. μ.Χ.

28 (πίν. 8γ)

Ἰωνικὸ κιονόκρανο μὲ συμφυεὲς ἐπίθημα. Διατήρησις πολὺ καλῆ.

Ἄριθ. εἰς. 1046, ἀριθ. εὐρ. ΑΓ 96.

Ἐλικό: Λευκὸ μάρμαρο.

Διαστάσεις: Ὑψος 0,31, ὕψος ἰωνικοῦ τμήματος 0,09, διάμ. βάσης 0,50, ἐπίθημα $0,69 \times 0,93$.

Ὅμοιο μὲ τὸ κιονόκρανο ΑΓ 93 (ἀρ. κατ. 27).

Χρονολόγησις: 6ος αἰ. μ.Χ.

29 (πίν. 8δ)

Ἰωνικὸ κιονόκρανο μὲ συμφυεὲς ἐπίθημα. Διατήρησις πολὺ καλῆ.

Ἄριθ. εἰς. 1052, ἀριθ. εὐρ. ΑΓ 102.

Ἐλικό: Λευκὸ μάρμαρο.

Διαστάσεις: Ὑψος 0,21, ὕψος ἰωνικοῦ τμήματος 0,10, διάμ. βάσης 0,40, ἐπίθημα $0,53 \times 0,74$.

Ὅμοιο μὲ τὸ κιονόκρανο ΑΓ 97 (ἀρ. κατ. 27) καὶ 96 (ἀρ. κατ. 28).

Χρονολόγησις: 6ος αἰ. μ.Χ.

ZUSAMMENFASSUNG

Chr. Mawropulu-Tsiumis, D. Papanikola-Bakirtzis, Kapitelle der Sammlung von Rotonda (Thessaloniki). II. Teil. Ionische Kapitelle.

Als zweite Gruppe der Kapitelle der Sammlung von Rotonda werden hier die ionischen Kapitelle veröffentlicht (I. Teil in «Μακεδονικά» 19(1979) 11-38).

Die Kapitelle werden auf Grund der Struktur und der Technik in Gruppen verteilt. Nach einer Untersuchung der verschiedenen Gruppen folgt der Katalog der Kapitelle mit Bibliographie und Datierung.