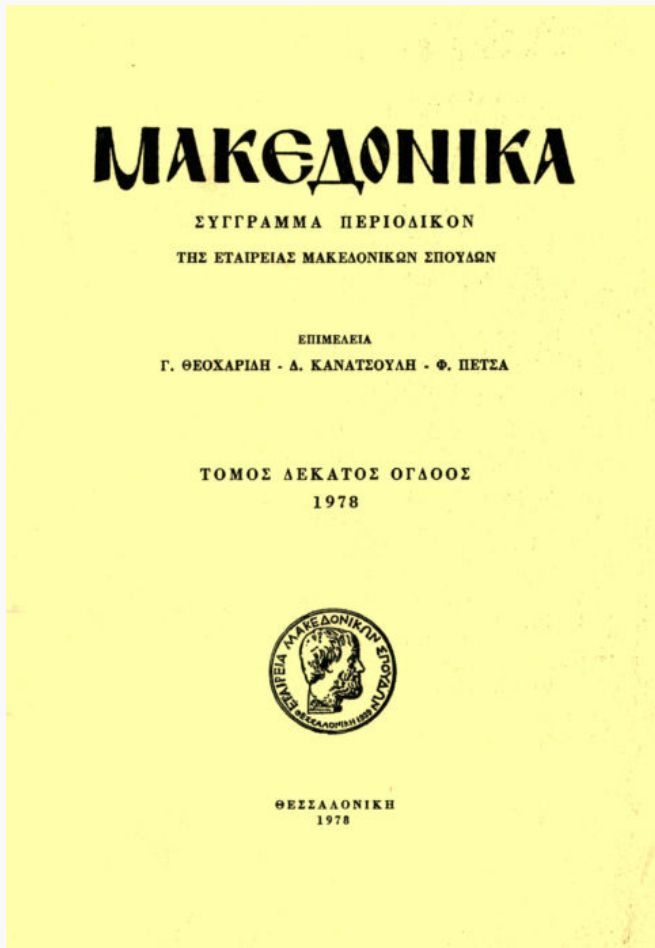


## Μακεδονικά

Τόμ. 18, Αρ. 1 (1978)



Ένα υπόμνημα για την πυρκαγιά της Θεσσαλονίκης στα 1917 και την περίθαλψη των θυμάτων

Χαραλ. Κ. Παπαστάθης

doi: [10.12681/makedonika.492](https://doi.org/10.12681/makedonika.492)

Copyright © 2014, Χαραλ. Κ. Παπαστάθης



Άδεια χρήσης [Creative Commons Attribution-NonCommercial-ShareAlike 4.0](https://creativecommons.org/licenses/by-nc-sa/4.0/).

### Βιβλιογραφική αναφορά:

Παπαστάθης Χ. Κ. (1978). Ένα υπόμνημα για την πυρκαγιά της Θεσσαλονίκης στα 1917 και την περίθαλψη των θυμάτων. *Μακεδονικά*, 18(1), 143-171. <https://doi.org/10.12681/makedonika.492>

## ΤΗΝ ΠΥΡΚΑΓΙΑ ΤΗΣ ΘΕΣΣΑΛΟΝΙΚΗΣ 'Ν ΠΕΡΙΘΑΛΨΗ ΤΩΝ ΘΥΜΑΤΩΝ

Στή μνήμη του 'Ιωσήφ Νεχαμά

Είναι ακόμη νωπή στή μνήμη τών πρεσβυτέρων και γνωστή από διηγήσεις στούς νεωτέρους ή μεγάλη πυρκαγιά τής Θεσσαλονίκης στά 1917<sup>1</sup>. Τό Σάββατο, 5 (ν. ήμ. 18) Αύγουστου 1917, από σπίθες τής κουζίνας ένός προσφυγικού σπιτιού στήν όδό 'Ολυμπιάδος, έπιασαν φωτιά κάτι σωροί χόρτων

1. Βλ. γενικές πληροφορίες στά άρθρα τών: Μητροπολίτη πρώην Λεοντοπόλεως Σωφρονίου [Εύστρατιάδου], 'Ερήμωσις, «Γρηγόριος ό Παλαμάς» 1(1917) 532-538· \*E. A. Gardner, Salonika and the Great Fire, «Chamber's Journal» 1937, 253-256· Ν. Καστρινοῦ, 'Η μεγάλη πυρκαιά του Αύγουστου 1917 και ή άνοικοδόμηση τής νέας πόλεως, έφημ. «Μακεδονία», πανηγυρικό φύλλο 26 'Οκτωβρίου 1962, σ. 7· Κ. Κιτσίκη, 'Αναμνήσεις από την πυρκαιά και την άνοικοδόμηση τής Θεσσαλονίκης, «Αρχιτεκτονική», τχ. 35 (Σεπτέμβριος-'Οκτώβριος 1962), σ. 28-30· Γ. Κ. Ζωγράφου, 'Η μεγάλη πυρκαιά τής Θεσσαλονίκης, «Μακεδονική Ζωή», τχ. 40 (Σεπτέμβριος 1969) 8-9· Χρ. Χριστοδούλου, 'Η Θεσσαλονίκη καίγεται..., έφημ. «Μακεδονία», 14 Αύγουστου 1978. 'Επίσης, J. h. Saïas, Salonique en reconstruction, Athènes 1920, σ. 6-10· L. A b a s t a d o, L' Orient qui meurt. (Salonique, ce qu'elle est), Salonique 1918, σ. 2-17· C. Constante, Din trecutul orasului Salonic, capitala Macedoniei, Bucuresti 1942, σ. 11-14· A. Palm er, Τό Μακεδονικόν Μέτωπον και ό ελληνικός διχασμός, 'Αθήνα 1977, σ. 266-270 (μετάφραση του πρωτοτύπου: The Gardeners of Salonika, [London 1965] από τον Ν. Κ. Παπαρόδου), [στό άρθρο του Γρ. Γρηγοριάδη, Μία μαρτυρία για την πυρκαιά του Αύγουστου. Τί γράφει ό 'Αγγλος 'Άλλαν Πάλμερ, αυτόπτης (sic) μάρτυς τής καταστροφής, «Μακεδονική Ζωή», τχ. 147 (Αύγουστος 1978) 15-17, παρατίθενται οι σ. 267-270 τής μετάφρασης]· J. N e h a m a, Histoire des Israélites de Salonique, t. VI-VII, Thessalonique 1978, σ. 764-770. Στις έφημερίδες τής εποχής δέν περιέχονται πολλές ειδήσεις, μιá και, με την καταστροφή τών τυπογραφείων τους, όσες θεσσαλονικιώτικες έφημερίδες έπεβίωσαν δέν εκδόθηκαν για άρκετό καιρό, ένώ στις άθηναικές δημοσιεύτηκαν περιορισμένες μόνο ειδήσεις, εξαιτίας τής λογοκρισίας τής πολεμικής έκείνης περιόδου. Πολλές περιγραφές τής καταστροφής βρίσκουμε στα άπομνημονεύματα τών ξένων άναγκοκριτών και στρατιωτικών. 'Απ' όσα τέτοια βιβλία μπόρεσα να συμβουλευθώ, νομίζω πώς ξεχωρίζουν οι περιγραφές του εκδότη τής έφημερίδας «The Balkan News» στή Θεσσαλονίκη H. Collinson Owen, Salonica and after. The Sideshow that ended the War, London-New York-Toronto 1919, σ. 90-104, και τών W. T. Wood - A. J. Mann, The Salonika Front, London 1920, σ. 16-18, όπου και αξιόλογα σχέδια με μολύβι του A. J. Mann από την καταστραμμένη πόλη. 'Επίσης, ή 'Αεροναυτική 'Υπηρεσία του Στρατηγείου τών Συμμαχικών Δυνάμεων κυκλοφόρησε ένα φωτογραφικό λεύκωμα με τον τίτλο: Incendie de Salonique. 18-19 Août 1917, χ.τ. και χρ. έκδ.

δίπλα στο ύπόγειο<sup>1</sup>. Σε λίγο οι φλόγες είχαν μεταδοθῆ στα γειτονικά σπίτια και πολύ γρήγορα εξαπλώθηκαν στην εσώτερη κάτω μεριά τῆς πόλης.

Αίτια τῆς τόσο γρήγορης ἐξάπλωσης τῆς φωτιάς ἦταν ὁ τοπικός ἀνεμος βαρδάρης, πού φυσοῦσε ἔντονα τὶς μέρες ἐκεῖνες. Ὁ Β. Κυριαζόπουλος, στὴ μελέτη του γιὰ τὸν καιρὸ κατὰ τὴ διάρκεια τῆς πυρκαγιᾶς, ἀπέδωσε τὴν ἐξάπλωσή της, ἐκτὸς ἀπὸ τὸ βαρδάρη, καὶ στὴν τεχνητὴ θαλασσινὴ αὔρα πού προκλήθηκε ἀπὸ τὴν ψηλὴ θερμοκρασία σὲ μεγάλη ἔκταση τῆς παραθαλάσσιας πόλης<sup>2</sup>. Στὰ αἷτια αὐτὰ πρέπει νὰ προσθέσουμε τὴν ἀσφυκτικὴ ρυμοτομία μὲ τοὺς στενοὺς δρόμους καὶ τοὺς ἐλάχιστους ἀνοιχτοὺς χώρους, τὰ ξύλινα σπίτια, τὴν οὐσιαστικὰ ἀνύπαρκτη πυροσβεστικὴ ὑπηρεσία καὶ τὴν ἔλλειψη τοῦ νεροῦ<sup>3</sup>, μιὰ καὶ ἡ κατανάλωσή του στὴν περιοχὴ τοῦ δυτικοῦ ὑδραγωγείου<sup>4</sup> εἶχε ἀξιεθῆ μὲ τὰ ἐκεῖ συμμαχικὰ στρατόπεδα στὸ Ζεῖτενλικ<sup>5</sup>, τὸ Χαρμάνκιοϊ<sup>6</sup>, καὶ τὸ Λεμπέτ<sup>7</sup>, ἐνὼ παράλληλα τὰ ἀποθέματά του εἶχαν μειωθῆ ἀπὸ τὴν ἀνομβρία<sup>8</sup>.

1. Ἀπὸ διηγήσεις παλαιῶν Θεσσαλονικέων διαπιστώνεται ὅτι εἶχε κυκλοφορήσει ἡ φήμη πὸς τὴν πυρκαγιὰ τὴν ἐβαλαν τὰ γαλλικὰ στρατεύματα καὶ κατηγορεῖται ὁ στρατηγὸς Sarrail γιὰ ἐμπρησμό τῆς πόλης, βλ. καὶ I. Ίω α ν ν ἰ δ ο υ, Κωνσταντῖνος ΙΒ', τ. Β', Ἀθήναι 1935, σ. 433. Τὴ διάδοσις αὐτὴ γιὰ ἐμπρησμό πρέπει νὰ τὴν ἀποδώσουμε σὲ γερμανόφιλους κύκλους καὶ ἀφορμὴ γιὰ τὴν κατηγορία τους αὐτὴ ἔδωσαν οἱ ἐκρήξεις πυρομαχικῶν σὲ συμμαχικὲς ἀποθήκες πού βρισκόνταν μέσα στὴν καιόμενῃ ζώνῃ, βλ. A. P a l m e r, ὅ.π., σ. 269. Παράλληλα, ὅμως, εἶναι γεγονός ὅτι, ἀντίθετα μὲ τοὺς Ἀγγλους, οἱ Γάλλοι ἀδράνησαν στὴν ἀντιμέτωπιση τῆς φωτιάς, βλ. καὶ Κ α ρ. Ἀ λ ε ξ α ν δ ρ ἰ δ ο υ, Ἄπομνηνεύματα, Θεσσαλονικὴ 1975, σ. 138-139, ὁ ὁποῖος (ἄς σημειωθῆ ὅτι ἦταν πιστὸς ὀπαδὸς τοῦ Κόμηματος τῶν Φιλελευθέρων) ἀποδίδει τὴν ἐξάπλωσιν τῆς φωτιάς καὶ στὸ ὅτι «...ὁ μισέλλην στρατηγὸς Σαράϊγ εἶχε πάρει ὀλόκληρον τὸ νερὸ διὰ τὰ γαλλικὰ βαπόρια πού ἦταν ἐλλειμνισμένα ἐκεῖ, οὕτως ὥστε αἱ πυροσβεστικαὶ ὑπηρεσίαι δὲν εἶχον οὔτε σταγόνα νερὸ» καὶ διατυπώνει τὴν ἄποψιν ὅτι οἱ λόγοι τῆς πυρκαγιᾶς παραμένουν ἄγνωστοι. Πάντως, ὁ Sarrail στὶς ἀναμνήσεις του δὲν κάνει καθόλου λόγῳ γιὰ τὴν πυρκαγιὰ, βλ. G é n é r a l S a r r a i l, Mon commandement en Orient, (1916-1918), Paris [1920].

2. Βλ. B. D. K y r i a z o p o u l o s, The Weather in Thessaloniki during the Fire of the eighteenth to the twentieth of August 1917, «Ἐπιστημονικὴ Ἐπετηρὶς τῆς Σχολῆς τῶν Φυσικῶν καὶ Μαθηματικῶν Ἐπιστημῶν τοῦ Ἀριστοτελείου Πανεπιστημίου Θεσσαλονικῆς» 14(1974) 330.

3. Πληροφορία ἀπὸ τὸν Γ. Κ. Ζ ω γ ρ α φ ἄ κ η, ὅ.π., σ. 8.

4. Ὡς τὸ 1887 ἡ Θεσσαλονικὴ ὑδρεὺνταν ἀπὸ τὸ Χορτιάτη καὶ τὸ Ρετζίκι. Κατὰ τὴν περίοδο 1887-1900 κατασκευάστηκε ὑδραγωγεῖο στὸ Καλοχώρι γιὰ τὴν ὑδροδότηση τῆς δυτικῆς περιοχῆς τῆς πόλης, βλ. Μ. Ι. Μ α ρ α β ε λ ἄ κ ι, Πῶς ὑδρεῖται ἡ Θεσσαλονικὴ, «Δελτίον Ἐμπορικοῦ-Βιομηχανικοῦ Ἐπιμελητηρίου Θεσσαλονικῆς», περ. γ', ἔτος ε' (1959) σ. 71.

5. Ἡ σημερινὴ περιοχὴ Τερψιθέας, στὴν ἐπίσημη (καὶ ἄγνωστη γιὰ τὸ κοινὸ) ὄνομασίαι. Ἀνήκει στὸ Δῆμο Σταυρουπόλεως.

6. Σημ. Κοιν. Ἐλευθερίου (περισσότερο γνωστὴ ὡς Ἐλευθέρια).

7. Σημ. Σταυρούπολις.

8. Βλ. B. D. K y r i a z o p o u l o s, ὅ.π., σ. 333, ὅπου ἡ πληροφορία ὅτι δὲν σημειώθηκαν βροχὲς ἀπὸ τὶς 29 Ἰουνίου μέχρι τὶς 11 Ὀκτωβρίου 1917 (ν. ἡμερ.).

Όταν στις 11 ή ώρα το βράδυ της 6/19 Αυγούστου έσβησε από μόνη της η πυρκαγιά, η περιοχή ανάμεσα στους δρόμους 'Αγίου Δημητρίου-Αγίας Σοφίας-Εγνατία-Εθνικής 'Αμύνης (σημ. Βασιλίσσης Σοφίας)-Λεωφ. Νίκης (σημ. Βασιλέως Κωνσταντίνου, παλιά παραλία) και βορειοδυτικά της Λέοντος Σοφού, κατά ένα πολύ άδρδ τοπογραφικό διάγραμμα<sup>1</sup>, τὰ «καμμένα», ὅπως ἀμέσως ὀνομάστηκαν<sup>2</sup> ἢ ἡ «πυρίκαυστος ζώνη» στὴ διοικητικὴ ὀρολογία, εἶχε ἀποτεφρωθῆ καὶ μόνο ἐλάχιστες οἰκοδομὲς εἶχαν μείνει ἀνέπαφες<sup>3</sup>. Εἶχαν καταστραφῆ τὰ κτήρια τοῦ ταχυδρομείου, τοῦ τηλεγραφείου, τοῦ δημαρχείου, τῶν ἐταιρειῶν ὕδρευσεως καὶ φωταερίου, τοῦ Βελγικοῦ Προξενείου καὶ τῆς Αὐτοκρατορικῆς 'Οθωμανικῆς Τραπεζῆς· οἱ ἐκκλησίες τοῦ 'Αγίου Δημητρίου, τοῦ 'Αγίου Νικολάου καὶ τῆς 'Αγίας Θεοδώρας· τὸ Σαατλῆ τζαμί καὶ ἄλλα τεμένη· ἡ 'Αρχιραββινεῖα μὲ ὀλόκληρο τὸ ἀπὸ αἰῶνες διατηρημένο πλοῦσιο ἀρχεῖο της, 16 συναγωγές, πολλὰ σχολεῖα τῶν διαφόρων θρησκευτικῶν κοινοτήτων, ὀργανῶσεων καὶ ξένων ἀποστολῶν, ὅπως οἱ σχολές ἀρρένων καὶ θηλέων τῆς Alliance Israélite Universelle καὶ ἡ ἰταλικὴ σχολή· 9.500 σπίτια καὶ τὸ ἑλληνικὸ Γηροκομεῖο μὲ τὴν ἐκεῖ τοποθετημένη γιὰ ἀσφάλεια βιβλιοθήκη τοῦ Πέτρου Παπαγεωργίου<sup>4</sup>· τὰ μεγάλα καταστήματα Τίρριγκ, Στάιν, Μπὸν Μαρσέ, Μάγερ καὶ Orosdi· τὰ κοσμοπολιτικὰ ξενοδοχεῖα τῆς πλατείας 'Ελευθερίας Imperial, Ρώμη, Hotel d'Angleterre καὶ τὸ Splendid Palace στὴν παραλία (ὄπου σῆμερα τὸ Μεντιτερράνεα)<sup>5</sup>· τὸ ζαχαροπλαστεῖο τοῦ 'Αλμοσινό στὴν ὁδὸ Βενιζέλου<sup>6</sup>· τὰ διε-

1. Τὰ ἀκριβῆ ὄρια τῆς καταστραμμένης περιοχῆς βλ. στὸ Β.Δ. τῆς 21 'Οκτωβρίου 1919 «Περὶ καθορισμοῦ τῶν ἀκινήτων τῶν ἀπαρτιζόντων τὴν κτηματικὴν ὁμάδα τῆς καίσης ἐκτάσεως τῆς πόλεως Θεσσαλονίκης» (ΦΕΚ 234/24 'Οκτωβρίου 1919) καὶ στὸ σχετ. διάγραμμα τῆς κωδικοποιητικῆς συλλογῆς τοῦ Χρ. Τριανταφυλλίδου, Αἱ περὶ τοῦ σχεδίου Θεσσαλονίκης ἰχύουσαι διατάξεις ἐν κωδικοποιήσει, Θεσσαλονίκη 1928, στὸ παράρτημα μετὰ τὴ σ. 408, (ἀναδημοσιεύεται ἐδῶ ὡς σχῆδ. 3). 'Επίσης βλ. καὶ τὸ σχῆδ. 1.

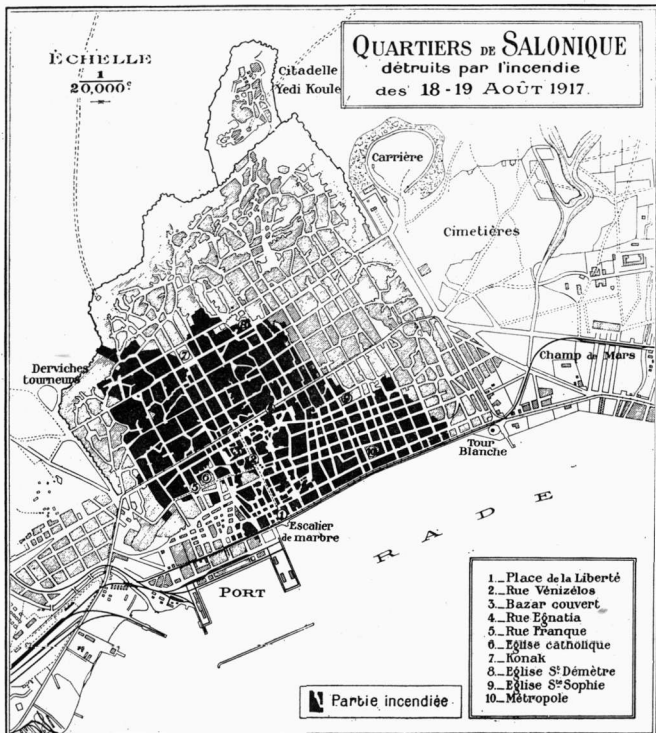
2. Βλ. Γ. Θ. Βαφοπούλου, Σελίδες αὐτοβιογραφίας, τ. α., [Ἀθήνα 1970], σ. 136.

3. Βλ. σχῆδ. 1.

4. Μαζὶ μὲ τὴν πλοῦσια βιβλιοθήκη τοῦ Κρουσοβίτη στὴν καταγωγή καὶ διεθνούς κύρους φιλόλογος, κάηκε καὶ τὸ πολῦτιμο ἀρχεῖο του ὅπου, μεταξύ ἄλλων, ὕπῃσαν καὶ χειρόγραφα ἀντίγραφα 6.000 ἐπιγραφῶν, τὰ ὁποῖα ὁ Παπαγεωργίου προῦριζε γιὰ τὴν ἐκδόση τῆς Corpus Inscriptionum Thessalonicae. 'Ο Παπαγεωργίου εἶχε ἤδη πεθάνει, χωρὶς νὰ προλάβῃ νὰ ἐκδώσῃ τὸ ἔργο αὐτό. Τὰ χειρόγραφα ὁμως καὶ τὸ ἀπέραντο ὕλικό ποῦ εἶχε συγκεντρώσει, θὰ μπορούσαν νὰ χρησιμοποιηθοῦν ἀπὸ ἄλλους ἐρευνητές, μιά καὶ τὸ Corpus αὐτὸ ἀποτελεῖ ἀκόμη αἴτημα τῆς ἐπιστήμης, βλ. Γ. Θεοχαρίδης, 'Ο Πέτρος Ν. Παπαγεωργίου καὶ ἡ Μακεδονία, στὸ ἀφιερῶτικό τομίδιο: Πέτρος Ν. Παπαγεωργίου (\*1859-†1914). Φιλολογικὸν μνημόσυνον ἐπὶ τῇ πεντηκοστῇ ἐπετείῳ ἀπὸ τοῦ θανάτου αὐτοῦ ('Ιανουάριος 1914-Ἰανουάριος 1964), ὀργανῶθὲν ὑπὸ τῆς 'Εταιρείας Μακεδονικῶν Σπουδῶν, Θεσσαλονίκη 1964, σ. 15.

5. Βλ. 'Αλ. Ὁρολογῆ, 'Ο Χαῖμ 'Αλμοσινό, ὁ περίφημος ζαχαροπλάστης, ἐφημ. «Θεσσαλονίκη», 8 Φεβρουαρίου 1964.





Σχέδ. 1. Τοπογραφικό διάγραμμα τοῦ κέντριου τομέα τῆς Θεσσαλονίκης μετὰ τὴν πυρκαγιά. Μὲ μαῦρο χρῶμα σημειώνονται τὰ καταστραμμένα τετράγωνα.

(Ἀπὸ τὸ λεύκωμα «Incendie de Salonique. 18-19 Août 1917»)

θνή βιβλιοπωλεία του Μ. Μόλχο και του Μ. Τριανταφύλλου<sup>1</sup>· το ζαχαροπλαστείο Φλόκα, το ζυθοπωλείο Πεντζίκη και το καφενείο Νέα Έλλάς (και τα τρία βρίσκονταν στην πλατεία Έλευθερίας)· εργοστάσια, μαγαζιά, άποθήκες, λέσχες, γραφεία, ξενοδοχεία, οι κινηματογράφοι Έντεν, Όλυμπια και ό παραλιακός τότε Πατέ, όπου σήμερα τó εστιατόριο Όλυμπος-Νάουσα, (άργότερα ό κινηματογράφος μεταφέρθηκε στη συμβολή τής λεωφ. Βασιλίσσης Όλγας με την οδό Παρασκευοπούλου): τὰ γραφεία και τὰ τυπογραφεία τών περισσότερων από τις πολυάριθμες εφημερίδες τής πόλης, που άλλες τους για άρκετό καιρό και άλλες για πάντα σταμάτησαν νά εκδίδονται<sup>2</sup>. Μέσα σε λίγες ώρες, τó κεντρικό τμήμα τής Θεσσαλονίκης, «ώραίο

1. Βρισκόταν εκεί όπου και σήμερα τó βιβλιοπωλείο τών Μ. Τριανταφύλλου Υϊών (Άριστοτέλους 27). Μετά την πυρκαγιά στεγάστηκε σε μιá ξύλινη παράγκα κοντά στο Συντριβάνι. «...Κ' είχε κρεμασθεί στην πρόσοψη του ή εικόνα ενός τεράστιου Φοίνικος 'άναγεννωμένου εκ τής τέφρας του', με την επιγραφή 'θαρσείν χρεί!'. Ήταν τούτο ένα σάλπιγμα αισιοδοξίας, που έφθανε ως τις καρδιές τών 'όργισμένων νέων' τού καιρού, που, στην αδυναμία τους ν' αγοράζουν βιβλία, κολλούσαν τó πρόσωπό τους στη βιτρίνα προσπαθώντας νά μαντέψουν τó περιεχόμενο τών βιβλίων μονάχα από τούς τίτλους ταν», γράφει ό Γ. Θ. Βαφόπουλος στόν πρόλογο τού: Κ ώ σ τ α Χ ρ. Κ ό κ κ ι ν ο υ, Μικρά πεζά, Θεσσαλονίκη 1977, σ. 8.

2. Είναι ιδιαίτερα δύσκολο νά προσδιορισθί ό ακριβής αριθμός τών εφημερίδων τής Θεσσαλονίκης κατά την εποχή εκείνη, μιá και τó πολύτιμο και σχολαστικά διατηρημένο άρχειο εντόπων και εφημερίδων τού Γραφείου Τύπου τής Γενικής Διοικήσεως Μακεδονίας πουλήθηκε με την όκτα τις άρχές τού έλληνοϊταλικού πολέμου για τó ... φόβο πυρκαγιών από τούς βομβαρδισμούς (βλ. 'Α λ. 'Ω ρ ο λ ο γ ά, Ίωάννης Μινάρδος, ό διευθυντής τού Γραφείου Τύπου, εφημ. «Θεσσαλονίκη», 8 Νοεμβρίου 1963). Παράλληλα όμως, δέν είναι ύπερβολή νά τονισθί ότι στη Θεσσαλονίκη εκδιδόνταν τότε περισσότερες εφημερίδες άπ' όποιαδήποτε άλλη ελληνική πόλη. Ή πυρκαγιά τού 1917 βρήκε σε άνηση τις εξής εφημερίδες: «Μακεδονία» τού Κ. Βελλίδη (1911), «Νέα Άλήθεια» τού Ι. Κούσκουρα (πρωτοβγήκε τó 1903 ως «Άλήθεια»), «Νέα Έλλάς» τών Θ. Κουτούπη και Άλ. Λέτσα (1917 που σταματά με την πυρκαγιά), «Φώς» τού Δ. Ρίζου (1914), «Ό Έργάτης» τού Άλ. Όρολογά (1916· διακόπτεται όριστικά με την πυρκαγιά), (βλ. 'Α λ. 'Ω ρ ο λ ο γ ά, Τύπος Θεσσαλονίκης, στόν τόμο: «Θεσσαλονίκη, 1912-1962», [Θεσσαλονίκη 1962], σ. 549-551), «Progrès, «Opinion», «Independant», «Βήμα» τού Χ. Γουγούση, «Tribune» τού Χ. Βαμβακά (βλ. 'Α λ. 'Ω ρ ο λ ο γ ά, 'Ό Χαρίσιος Βαμβακάς, ό Δήμαρχος Θεσσαλονίκης, εφημ. «Θεσσαλονίκη», 31 Δεκεμβρίου 1963), «Paris-Balkans» τού Ρ. Colombe, «The Balkan News» τού Η. Collinson Owen, «Voce d' Italia», «Έλευθέρα Μακεδονία» τού Άν. Μπέρου, «Hak» τού Τουρκου συνταγματάρχη Σαμή μπέη, «Srpski Glasnik», «Russkj Sionov» τού Ν. Δαμασκηνού, «Courrier de Salonique» τού Μιτάτ εφέντη, «Echo de Salonique», «Echo da France» τού J. Rattau, «Velika Srbija» τού Άν. Μπέρου (βλ. 'Α λ. 'Ω ρ ο λ ο γ ά, Άναστάσιος Μπέρος, εφημ. «Θεσσαλονίκη», 14 Ίανουαρίου 1964), «Ή Σημεία» τού Α. Ζουρμπά, «Ό Νεολόγος» τού Α. Βουτυρά, «και άλλες» γράφει άόριστα ό Ι. Μ π η τ ο ς, 'Ή προοδευτική εξέλιξις τού ελληνικού τύπου Θεσσαλονίκης κατά τὰ τελευταία τεσσαράκοντα έτη, «Λεύκομα τής Βορείου Έλλάδος τού έτους 1934», εκδ. Γεωργίας Νένε, Άθήνα 1934, σ. 39, ό όποιος προσθέτει ότι ή πυρκαγιά τού 1917, ή αναχώρηση τής Προσωρινής

σάν τῆ Σεβίλλη, τὸ Τολέδο καὶ τὴν Κόρδοβα»<sup>1</sup>, ἔπαυε νὰ ζῆ καὶ πάνω ἀπὸ 70.000 ἄνθρωποι ἔμειναν ἄστεγοι καὶ καταστραμμένοι<sup>2</sup>. «Ἡ συμφορὰ εἶναι τρομερή...», ἀνακοίνωσε στὴ Βουλὴ ὁ Ἐλευθέριος Βενιζέλος<sup>3</sup>, ποὺ δὲν συνήθιζε τοὺς ὑπερβολικοὺς χαρακτηρισμοὺς.

Σὲ 8.000.000 χρυσὲς λίρες ὑπολογίστηκε τὸ ὕψος τῶν ὑλικῶν ζημιῶν, χωρὶς νὰ περιλαμβανοῦμε στὸ ποσὸ αὐτὸ τὴν ἀνεκτίμητὴ ἀξία τῶν ἀποτεφρωμένων μνημείων. Τὰ τρία τέταρτα τῶν περιουσιῶν ἦταν ἀσφαλισμένα σὲ ἀγγλικὲς κυρίως ἑταιρεῖες καί, πραγματικά, καταβλήθηκαν ἀσφάλιστρα ὕψους 3.500.000 λιρῶν<sup>4</sup>.

Ἄμέσως μετὰ τὴν πυρκαγιὰ πάρθηκαν τὰ πρῶτα μέτρα γιὰ τὴν προσωρινὴ ἀντιμετώπιση τῶν ἀναγκῶν. Καὶ πρέπει νὰ τονιστῆ ὅτι ἡ τότε γενικὴ κατάσταση δὲν ἄφηνε μεγάλα περιθώρια κρατικῆς μέριμνας. Ἡ Ἑλλάδα βρισκόταν οὐ πόλεμο. Μόλις πρὶν ἀπὸ λίγο καιρὸ εἶχε ἀποκατασταθῆ ἡ ἐνότητα τῆς χώρας μετὰ τὴν ἐκθρόνιση τοῦ Κωνσταντίνου καὶ τὴ μεταφορὰ τῆς κυβερνήσεως στὴν Ἀθήνα. Ἡ ἴδια ἡ Θεσσαλονικὴ εἶχε μεταβληθῆ σὲ περιχαρακωμένο στρατόπεδο, ὅπου συνωστίζονταν μόνιμοι κάτοικοι, χιλιάδες πρόσφυγες καὶ στρατεύματα ἔξι κρατῶν καὶ πολλὰ περισσοτέρων φυλῶν.

Παρὰ τὶς ἀνυπέρβλητες δυσκολίες, ἡ κρατικὴ φροντίδα ἦταν ἄμεση καὶ ἀμέριστη, τραγικὴ προδρομικὴ ἐμπειρία τῶν ἀρχῶν γιὰ τὴν ὑποδοχὴ τοῦ μικρασιατικοῦ Ἑλληνισμοῦ. Σὲ παραπήγματα ἐτοιμασμένα γιὰ τὸ προσφυγικὸ στοιχεῖο τῶν κατεχομένων ἀπὸ τοὺς Γερμανοβουλγάρους περιοχῶν τῆς Μακεδονίας, στεγάστηκαν 800 οἰκογένειες καὶ λειτούργησαν κέντρα διανομῆς ψωμοῦ σὲ διάφορα σημεῖα τῆς πόλης, ποὺ τροφοδοτοῦσαν δωρεάν 30.000 ἄτομα. Οἱ ἑλληνικὲς καὶ ξένες ὑπηρεσίες τοῦ Ἐρυθροῦ Σταυροῦ μοίραζαν, ἐπίσης, τρόφιμα. Παράλληλα, οἱ βρετανικὲς καὶ γαλλικὲς στρατιωτικὲς ἀρχὲς δημιούργησαν ἔμπεδα πυροπαθῶν. Στὴ συνέχεια, συστήθηκε ἀπὸ τὸν Κυβερνητικὸ Ἀντιπρόσωπο Περικλῆ Α. Ἀργυρόπουλο ἡ «Διεύθυνσις Θυμάτων Πυρκαϊᾶς», ποὺ ἀνέλαβε ἀμέσως τὴν ὀργάνωση τῆς κρα-

---

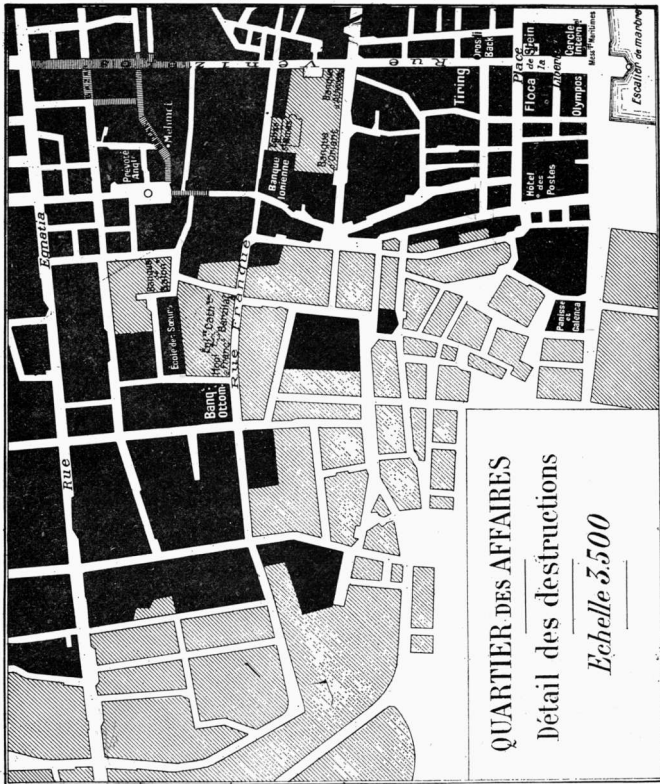
Κυβερνήσεως γιὰ τὴν Ἀθήνα καὶ τὸ τέλος τοῦ πολέμου «ἔσχον ἄμεσον τὸν ἀντίκτυπὸν τῶν ἐπὶ τῆς ὥς ἄνω ζῶητροπότητος δημοσιογραφικῆς κινήσεως, οὕτω δὲ σχεδὸν ὄλαι πάλιν αἱ ὑπὸ τὰς περιεργότερας ἀλλὰ καὶ τραγικότερας τῶν συνθηκῶν ἐκδοθεῖσαι εἰς Ἑλληνικὴν καὶ ξένας γλώσσας ἐφημερίδες παραμένον ὄχροτάτη ἀνάμνησις πλέον».

1. Βλ. στοῦ Γ. Ἰωάννου, Οἱ Ἑβραῖοι τῆς Θεσσαλονίκης, ἐφημ. «Καθημερινή», 7 Μαρτίου 1977.

2. Βλ. σκέδ. 2.

3. Ἀγόρευση στὴ συνεδρία τῆς Βουλῆς τῆς 7/20 Αὐγούστου 1917, βλ. Β. Δ. Κυριαζοπούλου, Τὰ πενήντα χρόνια τοῦ Πανεπιστημίου Θεσσαλονίκης, 1926-1976, [Θεσσαλονικὴ 1976], σ. 220, σημ. 113.

4. Κατὰ τὸν Γ. Κ. Ζωγραφάκη, ὅ.π., σ. 8. Πρβλ. Η. Collinson Owen, ὅ.π., σ. 103.



Σχέδ. 2. Τοπογραφικό διάγραμμα του εμπορικού κέντρου της Θεσσαλονίκης μετά την πυρκαγιά. Με μαύρο χρώμα σημειώνονται τα καταστραμμένα τετράγωνα. (Από το λεύκωμα «Incendie de Salonique, 18-19 Août 1917»)

τικῆς μέριμνας γιὰ τὰ θύματα καὶ συνάμα τὸ συντονισμό τῶν ἐνεργειῶν τῶν κρατικῶν, ἰδιωτικῶν καὶ ξένων φορέων περίθαλψης καὶ ἀποκατάστασης τῶν πυροπαθῶν, κάτω ἀπὸ τὴν ἐποπτεία τῆς Κεντρικῆς Ἐπιτροπῆς Περιθάλψεως, ποὺ ἰδρύθηκε μὲ τὸ Β.Δ. τῆς 6 Σεπτεμβρίου 1917 (βλ. σ. 160, σημ. 2)<sup>1</sup>.

Τὸν ἴδιο καιρὸ ἀρχισάν καὶ οἱ ἐνέργειες γιὰ τὸν προγραμματισμὸ τῆς ἀνοικοδόμησης τῆς πυρκαυστῆς ζώνης πάνω σὲ σύγχρονο πολεοδομικὸ σχέδιο, ποὶ θὰ μετέβαλε τὴ Θεσσαλονικὴ σὲ πρότυπο πόλης. Ἐδῶ πρέπει νὰ ἐξαρθῆ ἡ συμβολὴ τοῦ τότε ὑπουργοῦ τῆς συγκοινωνίας Ἄλεξ. Παπαναστασίου ποῦ, μὲ χρονολογικὰ πρῶτο νομοθέτημα τὸ Ν. 823/1917, ἐγκαινίασε τὶς ἐλπιδοφόρες προσπάθειες γιὰ τὴ δημιουργία μιᾶς συγχρονισμένης καὶ μὲ πολεοδομικῆς προοπτικῆς προικοδοτημένης πόλης<sup>2</sup>. Ὁ Παπαναστασίου σύστησε ἐπιτροπὴ γιὰ τὴν ἐκπόνηση τοῦ νέου ρυμοτομικοῦ σχεδίου<sup>3</sup>. Μέλη τῆς ὀρίστηκαν ὁ Ἄγγλος ἀρχιτέκτονας Τ. Mawson, οἱ Γάλλοι Jos. Pleyber, πολιτικὸς μηχανικὸς, καὶ Ern. Hébrard, ἀρχιτέκτονας, ὁ καθηγητῆς τοῦ Μετσοβίου Πολυτεχνίου Ἄγγ. Γκίνης, οἱ ἀρχιτέκτονες Ἄριστ. Ζάχος καὶ Κ. Κιτσικίης καὶ ὁ δήμαρχος τῆς Θεσσαλονικῆς Κ. Ἀγγελάκης<sup>4</sup>. Ἡ ἐπιτροπὴ πλαισιώθηκε ἀπὸ Γάλλους ἀρχιτέκτονες καὶ μηχανικούς, ποῦ ὑπερητοῦσαν στὴν Αἰμῆε d' Orient, ἐνῶ ὁ καθηγητῆς τῆς γεωδαισίας στὸ Μετσόβιο Πολυτεχνεῖο Δ. Λαμπαδάριος μὲ τοὺς μηχανικοὺς Σ. Νομικό, Ἄν. Λευθεριώτη καὶ Α. Μακρῆ ἀνέλαβαν τὴν ἐκπόνηση τοῦ τοπογραφικοῦ καὶ τοῦ κτηματογραφικοῦ σχεδίου<sup>5</sup> καὶ ὁ Ἄναργ. Δημητρακόπουλος ἐπιφορτίσθηκε μὲ τὴ νομοπαρασκευαστικὴ ἐργασία. Πρὶν περάσει ἕνας χρόνος ἀπὸ τὴν καταστροφή, στὶς 29 Ἰουνίου 1918, τὸ σχέδιο παραδόθηκε στὴ Γενικὴ Διοίκησι Μακεδονίας.

<sup>1</sup> Ἵσως εἶναι περιττὸ νὰ τονισθῆ ὅτι αὐτὸ τὸ «πολὺ φιλόδοξο»<sup>6</sup> σχέδιο

1. Γιὰ τὴν περίθαλψη τῶν θυμάτων, βλ. καὶ J. h. Saïas, ὅπ., σ. 8-10.

2. Βλ. τὶς σχετικὲς μὲ τὴν ἀνοικοδόμησι τῆς Θεσσαλονικῆς ἀγορεύσεις τοῦ Ἄλεξ. Παπαναστασίου στὸν τόμο: Ἀλέξανδρος Παπαναστασίου, Μελέτες, Λόγοι, Ἄρθρα, [Ἀθήνα] 1957, σ. 266-278. Ἐπίσης Χρ. Τσιλιανῆ, Βενιζέλος, Παπαναστασίου καὶ ἡ χάραξι τῆς νεώτερης Θεσσαλονικῆς, ἐφημ. «Τὸ Βῆμα», 2 Νοεμβρίου 1975.

3. Ἀπόφασι Ἐπιτροπῆς Συγκοινωνίας ὕψ. ἀριθμ. 104612/11 Ὀκτωβρίου 1917.

4. Γιὰ τὴν ἐπιτροπὴ καὶ τὸ ἔργο τῆς βλ. γενικῆς πληροφορίας καὶ βιβλιογραφία στὸν Χρ. Τσιλιανῆ, Ernest Hébrard. Ἐνα ὄνομα συνδεδεμένο μὲ τὴν Ἑλλάδα, «Ζυγός», τχ. 19 (Μάρτιος-Ἀπρίλιος 1976) 70-75. Ὁ Jos. Pleyber δημοσίευσε ἀργότερα τὸ πρωτοποριακὸ βιβλίον Le problème de l'habitation à Salonique et à la campagne, χ.τ. καὶ χρ. ἔκδ., σσ. X+170, οἱ ὁποιεῖξεις τοῦ ὁποίου ἐπίσης δὲν ἐφαρμόστηκαν. Βλ. ἐπιπλέον J. h. Saïas, ὅπ., σ. 11-47. Κ. Κιτσικίη, Ἡ κτιριολογικὴ ἀποψις τοῦ νέου σχεδίου τῆς Θεσσαλονικῆς, Ἄθηναι 1919 τοῦ Ἰδίου, Ἀναμνήσεις ἀπὸ τὴν πυρκαϊὰ καὶ τὴν ἀνοικοδόμησι τῆς Θεσσαλονικῆς, «Ἀρχιτεκτονικὴ», τχ. 35 (Σεπτέμβριος-Ὀκτώβριος 1962) 28-30, καὶ τὸ λεύκωμα: \* 50 ἐτῶν δράσι τοῦ Κώστα Κιτσικίη, 1965, σ. 23 κ.έ.

5. Β.Δ. 14 Σεπτεμβρίου 1917.

6. Παρατήρησι τῶν W. T. Wood-A. J. Mann, ὅπ., σ. 18.

δέν εφαρμόστηκε. Τα οικονομικά συμφέροντα διαφόρων ισχυρών οικοπεδούχων και ή μετά τις έκλογές του Νοεμβρίου 1920<sup>1</sup> ύποχωρητικότητα του κράτους στις κομματικές πιέσεις και τις εθγενικές υποδείξεις από το εξωτερικό, τὸ τροποποιούσαν κάθε τόσο<sup>2</sup>. Πάντως, ὁ κεντρικὸς τομέας τῆς πόλης, ἔστω και μὲ κολοβωμένο τὸ ἀρχικὸ σχέδιο, ἀπέκτησε ρυμοτομία και ὄψη σύγχρονη σὲ σύγκριση πάντα μὲ τὴν κατάστασή του πρὶν ἀπὸ τὴν πυρκαγιά. Ἡ πιὸ ἀξιοσημείωτη ὄμως συνέπεια γιὰ τὴ Θεσσαλονικὴ ἦταν ἡ ποιοτικὴ, ἀργότερα και ποσοτικὴ, ἀφαιμάξη τοῦ πληθυσμοῦ τῆς μὲ τὴν ἔναρξη τῆς ἀναχώρησης ἐπιφανῶν οικογενειῶν πρὸς νέες ἐστίες. Ἄρκετοὶ Ἕλληνες ἐγκαταστάθηκαν στὴν Ἀθήνα. Πολλοὶ Ἑβραῖοι ἐγκατέλειψαν τὴν ἀπὸ αἰῶνες «Μητέρα ἐν Ἰσραήλ»<sup>3</sup> και ἔφυγαν σὲ δυτικὲς χῶρες, ἰδίως στὴ Γαλλία, ἐνῶ ἕνας ἀριθμὸς τους ξεκίνησε γιὰ τὴν Παλαιστίνη παρακινημένος ἀπὸ τὸ σιωνιστικὸ κήρυγμα. Ἡ πυρκαγιά εἶναι, ἐπίσης, τὸ χρονικὸ σημεῖο ποῦ σημαδεύει τὴ βαθμιαία ἀπώλεια τοῦ κοσμοπολιτικοῦ χαρακτήρα τῆς πόλης μὲ τὴν ἔναρξη τῆς μετοικεσίας τῶν Ἑβραίων, Φράγκων, Τούρκων και ἄλλων Βαλκανίων κατοίκων τῆς πρὸς τὶς ἔθνικες τους κοιτίδες.

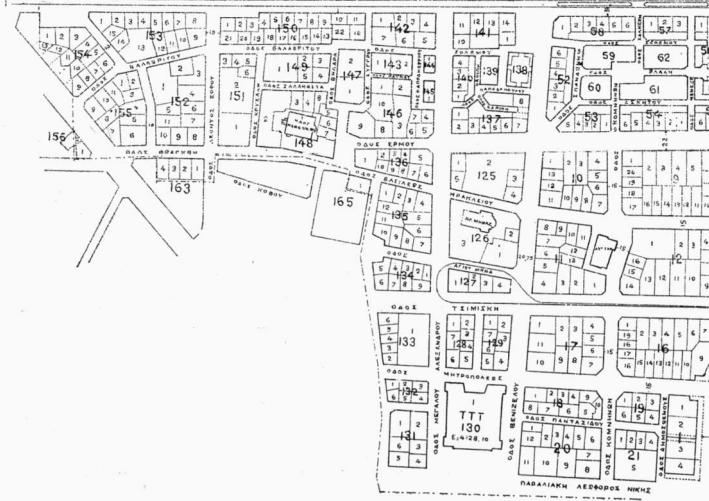
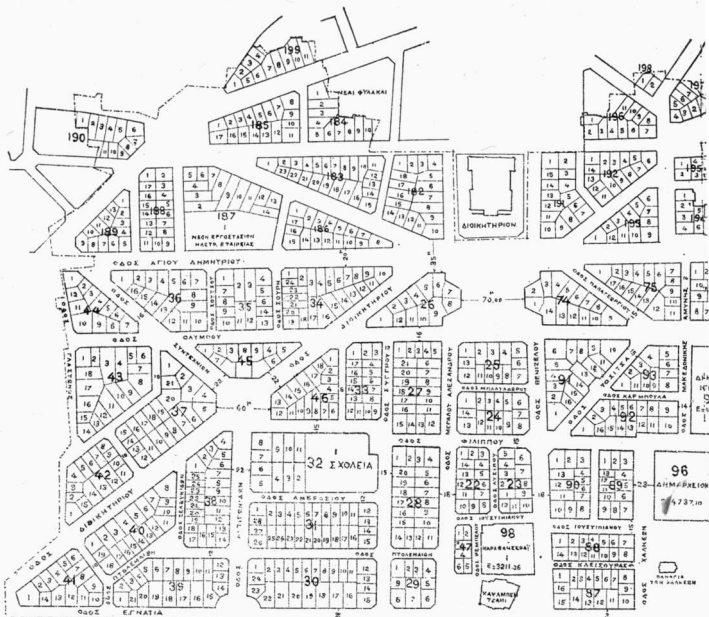
Τὸ ἔγγραφο ποῦ δημοσιεύεται στὴ συνέχεια εἶναι ἕνα υπόμνημα ἀπὸ 1/14 Φεβρουαρίου 1919, ποῦ ἐξεπὸνησε ὁ Γενικὸς Γραμματεὺς τῆς Γενικῆς Διοικήσεως Μακεδονίας και πρῶην προϊστάμενος τῆς Διευθύνσεως Θυμάτων Πυρκαγιᾶς Ἀλέξ. Α. Πάλλης<sup>4</sup>, σχετικὰ μὲ τὴν πυρκαγιά και τὴ δρα-

1. Βλ. Ν. Καστρινόβ, ὁ.π.

2. Βλ. τὸ τελικὸ πολεοδομικὸ διάγραμμα στὸ σχέδ. 3.

3. P. Risa I (= J. Nehama), La ville convoitée. Salonique, Paris \*1918, σ. 193.

4. Ὁ Ἀλέξανδρος Α. Πάλλης ἦταν γιὸς τοῦ λογοτέχνη και ἀπὸ τοὺς ἀρχηγέτες τοῦ δημοτικισμοῦ Ἄλ. Πάλλη. Γεννήθηκε στὴ Βομβῆ τὸ 1883. Σπούδασε στὸ Κολλέγιο τοῦ Ἦτον και στὸ Πανεπιστήμιο τῆς Ὁξφόρδης πολιτικὲς ἐπιστήμες και φιλολογία. Ἦταν ὑπάλληλος τῆς βρετανικῆς διοικήσεως στὴν Αἴγυπτο (1907-1913) ὅταν κλήθηκε ἀπὸ τὸ Βενιζέλο νὰ στελεχωσῆ τὴ διοίκηση τῶν Νέων Χωρῶν. Στὴ Θεσσαλονικὴ ὑπηρετήσε (1913-1919) ὡς γενικὸς οικονομικὸς ἐπιθεωρητῆς, γενικὸς γραμματεῆς τῆς Ἐπιτροπῆς Ἐγκαταστάσεως Προσφύγων, διευθυντῆς τῆς Ὑπηρεσίας Περιβάλψεως και τῆς Διευθύνσεως Θυμάτων Πυρκαγιᾶς και γενικὸς γραμματεῆς τῆς Γενικῆς Διοικήσεως Μακεδονίας. Τὸ 1919 ὀργάνωσε στὴν Κωνσταντινούπολη τὴν ἐπιανεγκατάσταση τῶν Ἑρακῶν και Μικρασιατῶν προσφύγων στὶς ἐστίες τους. Τὸ ἐπόμενο ἔτος παραιτήθηκε ἀπὸ τὴ θέση του και ὑπέβλεψε ὑποψηφιότητα στὶς βουλευτικὲς ἐκλογές τοῦ 1920 στὴ Θεσσαλονικὴ μὲ τὸ κόμμα τῶν Φιλελευθέρων, ἀλλὰ δὲν ἐξελέγη και ἰδιώτεψε. Τὸν Ἰανουάριο τοῦ 1922 τραυματίστηκε μαζι μὲ τὸ ναύαρχο Παῦλο Κουντουριώτη ἀπὸ δολοφονικὴ ἐπίθεση τῶν βασιλοφρόνων. Μετὰ τὴ μικρασιατικὴ καταστροφή, ὡς ἐκπρόσωπος τοῦ Ὑπουργείου Προνοίας και τοῦ Ἑλληνικοῦ Ἐρυθροῦ Σταυροῦ ὀργάνωσε στὴν Κωνσταντινούπολη τὴ μεταφορὰ τῶν προσφύγων τοῦ Πόντου και τῆς Προποντιδίας στὴν Ἑλλάδα και τὸ 1923 ἦταν μέλος τῆς μικτῆς ἐπιτροπῆς ἀνταλλαγῆς τῶν πληθυσμῶν. Τὸ 1924 ἀντιπροσώπευσε τὴν Ἑλλάδα στὴ διεθνὴ διαιτητικὴ ἐπιτροπὴ γιὰ τὴν κατανομὴ τοῦ ὀθωμανικοῦ δημοσίου χρέους. Στὴ συνέχεια διετέλεσε νομάρχης στὴν Κέρκυρα (1925), ἐκπρόσωπος τῆς Ἑλλάδος στὴ διεθνὴ ἐπιτροπὴ



Σχέδ. 3. Τὸ σχέδιο ζωνοτομίας, ὅπως τελικὰ διαμορφώθηκε, τῆς πυρκαϊστικῆς ζώνης.

(Ἀπὸ τὸ βιβλίο τοῦ Χρ. Ν. Τριανταφυλλίδη, Αἱ περί τοῦ σχεδίου Θεσσαλονίκης ἰσχύουσαι διατάξεις ἐν κωδικοποιήσει, Θεσσαλονίκη 1928)





στηριότητα τόσο της Διευθύνσεως αυτής όσο και της Κεντρικής 'Επιτροπής 'Εράνων κατά τὸ διάστημα ἀπὸ 22 Αὐγούστου 1917 ὡς τὶς 31 Δεκεμβρίου 1918. 'Αλευθύνονταν στὸ Γενικὸ Διοικητὴ Μακεδονίας 'Αν. 'Αδοσίδη<sup>1</sup>, ὑπὸ τὴν ιδιότητά του ὡς προέδρου τῆς Κεντρικῆς 'Επιτροπῆς 'Εράνων. Τὸ χειρόγραφο σχέδιο τῆς ἐκθεσης αὐτῆς ἐπεσήμανα στὸ φάκελο Ε.17 («Διάφορα φυλλάδια, προκηρύξεις, ἐφημερίδες») τοῦ 'Ιστορικοῦ 'Αρχείου Μακεδονίας<sup>2</sup>. Στὸ ἴδιο 'Αρχεῖο ἀπόκειται καὶ τὸ μόνο, ἴσως, διασωθὲν στὴ Θεσσαλονικὴ τυπωμένο ἀντίτυπο τοῦ ὑπομνήματος αὐτοῦ ποῦ κυκλοφόρησε μὲ τὸν τίτλο «'Εκθεσις πεπραγμένων / καὶ / ἀπολογισμὸς / τῆς 'Επιτροπῆς 'Εράνων / ὑπὲρ τῶν θυμάτων / τῆς πυρκαϊῆς Θεσσαλονικῆς / διὰ τὰ ἔτη 1917-1918. / Τύποις 'Αγκύρας' Ι. Κουμένου Θεσσαλονικῆ», χωρὶς χρονολογία ἐκδοσης (πρέπει νὰ εἶναι στὰ 1919), σχ. 16ο, σσ. 16<sup>ο</sup>. 'Η ἴδια ἐκθεση τυπώθηκε καὶ κυκλοφόρησε, ἐπίσης, σὲ γαλλικὴ μετάφραση<sup>4</sup> μὲ ἐλάχιστες προσθήκες. Τόσο

ἀποκαταστάσεως τῶν προσφύγων (1926-1930), γενικὸς γραμματέας τοῦ 'Υπουργείου 'Υγεινῆς (1930-1931), ἐκπρόσωπος τῆς Κοινωνίας τῶν 'Εθνῶν στὴν 'Ελλάδα γιὰ τὴν ἀποκατάσταση τῶν Ρώσων καὶ 'Αρμενίων προσφύγων (1936-1938) καὶ διευθυντὴς τοῦ γραφείου τύπου τῆς πρεσβείας μας στὸ Λονδίνο (1946-1952). 'Ο Α. Α. Πάλλης δημοσίευσε μεγάλο ἀριθμὸ βιβλίων καὶ μελετῶν σὲ διάφορες γλώσσες γιὰ δημοσιονομικὰ ζητήματα, τὴν ἀνταλλαγὴ τῶν πληθυσμῶν, τοὺς πρόσφυγες καὶ τὴν κοινωνικὴ πρόνοια, καθὼς καὶ φιλολογικὰ καὶ ἱστορικὰ ἔργα, ὅπως τὴ «Φυλλάδα τοῦ Μεγαλέξαντρου», τὴν ἱστορία τῶν γενιτάρων κ.ἄ. Πέθανε στὴν 'Αθήνα τὸ 1975.

1. 'Ο 'Αναστάσιος 'Αδοσίδης (1873-1942), δημοσιογράφος καὶ πολιτικός, διετέλεσε νομάρχης Κυκλάδων (1913), Γενικὸς Διοικητὴς Σάμου (1914), νομάρχης Θεσσαλονικῆς (11-9-1915/23-11-1915 καὶ 1-10-1916/28-8-1917), διευθυντὴς τοῦ πολιτικοῦ γραφείου τοῦ 'Ελευθερίου Βενιζέλου καὶ Γενικὸς Διοικητὴς Μακεδονίας μὲ βαθμὸ ὑπουργοῦ (9-6-1918/24-11-1920).

2. 'Εγκάρδια εὐχαριστῶ τὸ φίλο διευθυντὴ τοῦ 'Ιστορικοῦ 'Αρχείου Μακεδονίας κ. Β. Δημητριάδη γιὰ τὴν εὐγενῆ φιλοξενία μὲ τὴν ὁποία περιβάλλει τοὺς ἐπισκέπτες τοῦ 'Αρχείου, καθὼς καὶ τὸ φίλο κ. Ντίνου Χριστιανόπουλο γιὰ τὴ βοήθειά του.

3. Τὴν ἄγνοιά μου γιὰ τὴν ἐκτύπωση τοῦ ὑπομνήματος κάλυψε ὁ φίλος κ. Β. Δημητριάδης, ποῦ ἐπὶ πλέον γενναιοδωρα ἔθεσε στὴ διάθεσίν μου φωτοτυπία τοῦ σπανιστάτου αὐτοῦ ἀντιτύπου. Τοῦ ἀπευθύνω θερμὲς εὐχαριστίες.

4. Τό, ἐπίσης, δυσεῦρετο πιά σήμερα φυλλάδιο αὐτὸ φέρει τὸν τίτλο: Rapport / sur la Gestion / de la Comission Centrale de Secours / aux Sinistres de Salonique / pour la Periode / 22 Aout 1917-31 Decembre 1918. / Imprimerie Papeterie «Eclair» / rue Salamine N.2 / Succursale rue Franque (Mazi han N. 12), σχ. 16<sup>ο</sup>, σσ. 22 + τοπογραφικὸς χάρτης τῆς Θεσσαλονικῆς. Δὲν ἀναγράφεται ὁ τόπος καὶ ὁ χρόνος τῆς ἐκδοσης, ποῦ εἶναι Θεσσαλονικὴ 1919. Στὴ σ. 3. δημοσιεύεται, σὲ γαλλικὴ πάντα μετάφραση, τὸ διαβιβαστικὸ ἔγγραφο τοῦ Α. Α. Πάλλη πρὸς τὸν 'Αν. 'Αδοσίδη, μὲ τὸ ὁποῖο τοῦ ὑπέβαλε τὴν ἐκθεσή του. Τὸ μόνο ἀντίτυπο ποῦ βρήκα ἀνήκει στὴ βιβλιοθήκη τῆς 'Εταιρείας Μακεδονικῶν Σπουδῶν. Χάριν τῆς ἱστορικῆς περιεργίας πρέπει νὰ ἀναφερθῆ ὅτι ἡ ἐκτύπωση τοῦ φυλλαδίου αὐτοῦ πρέπει νὰ καλύφθηκε μὲ χρήματα ἀπὸ διαφημίσεις. Πῶς ἀλλιῶς μπορεῖ νὰ ἐξηγηθῆ ἡ προτροπὴ τῆς σ. 11 «Fumez tous les cigarettes Yanoukaki-Protorara» καὶ ἡ ὁλοσέλιδη διαφήμιση τῶν τσιγάρων Titan καὶ Dido τῆς καπνοβιομηχανίας τῶν 'Αδελφῶν Καρακίττη;

τὸ ἑλληνικὸ, ὅσο καὶ τὸ γαλλικὸ φυλλάδιο δὲν ἀναφέρουν τοὺς λόγους ποὺ ἐπέβαλαν τὴν ἐκτύπωση τοῦ ὑπομνήματος σὲ δύο γλώσσες. Τὸ πιθανώτερο εἶναι ὅτι εἶχαν διατυπωθῆ παράπονα καὶ σχόλια ἀπὸ ἑλληνικοὺς καὶ ξένους κύκλους γιὰ τὸ ἔργο τῆς περίθαλψης τῶν πυροπαθῶν. Ἔτσι ἡ Διεύθυνσις Θυμάτων Πυρκαϊᾶς ἀπάντησε ἔμμεσα μὲ τὴ δημοσίευση τῆς ἔκθεσης τοῦ Α. Α. Πάλλη<sup>1</sup>. Ἡ ἔκθεση αὐτὴ ἀναδημοσιεύεται ἐδῶ πιστά, μιὰ καὶ ἡ τόσο δυσεῦρετη, ἂν ὄχι ἄγνωστη, σήμερα ἔκδοσὴ τῆς ἐπέχει θέση χειρογράφου, καὶ παρατίθεται σχετικὸς ὑπομνηματισμὸς σὲ ὑποσημειώσεις, ὅπου οἱ ἀναφορὲς στὴ γαλλικὴ ἔκδοσὴ τῆς γίνονται μὲ τὴν ἑνδειξὴ *Rapport* καὶ στὸ σχέδιό τῆς μὲ τὴν παραπομπὴ *Σχέδιο*.

ΓΕΝΙΚΗ ΔΙΟΙΚΗΣΙΣ  
ΘΕΣΣΑΛΟΝΙΚΗΣ

σ. 1

Ἐν Θεσ/νίκῃ τῇ 1/14 Φεβρουαρίου 1919

Ἄριθ. Πρωτ.

Πρὸς τὸν  
κ. Α. ΑΔΟΣΙΑΗΝ  
Γενικὸν Διοικητὴν Θεσσαλονίκης  
Ὡς Πρόεδρος τῆς Κεντρικῆς Ἐπιτροπῆς  
Ἐράνων ὑπὲρ τῶν θυμάτων τῆς Πυρκαϊᾶς  
Θεσσαλονίκης

Ἐνταῦθα

Κύριε Πρόεδρε

Λαμβάνω τὴν τιμὴν νὰ ὑποβάλω ὑμῖν συνημμένως ἔκθεσιν πεπραγμένων μετὰ ἀπολογισμοῦ τῆς Κεντρικῆς Ἐπιτροπῆς Ἐράνων ὑπὲρ τῶν θυμάτων τῆς Πυρκαϊᾶς Θεσσαλονίκης διὰ τὴν περίοδον 22 Αὐγούστου 1917 μέχρι 31 Δεκεμβρίου 1918.

ἐπιειθέστατος  
Α. Α. Πάλλης  
Τέως Προϊστάμενος τῆς Διευθύνσεως Θυμάτων Πυρκαϊᾶς

ΚΕΦΑΛΑΙΟΝ Α'

σ. 3

Αἰτία τῆς πυρκαϊᾶς. — Ὑλικαὶ ζημίαι.

Ἡ φοβερὰ πυρκαϊά, ἣτις κατέστρεψεν ἐντὸς 32 ὥρῶν τὰ δύο τρίτα τῆς ἀρχαίας περιοχῆς τῆς Θεσσαλονίκης, ἐξεδηλώθη τὴν 5-18 Αὐγούστου 1917

1. Ἀπόσπασμα μιᾶς ἄλλης ἔκθεσης τοῦ Α. Α. Πάλλη ἀπὸ 10/23 Σεπτεμβρίου 1917, σχετικῆς μὲ τὰ πρῶτα μέτρα βοήθειας στοὺς πυροπαθεῖς, δημοσιεύθηκε ὡς παράθεμα στὸ ἄρθρο τοῦ Ν. Καστρινοῦ, ὅ.π.

περὶ τὴν 3ην ὥραν μ.μ. ἐντὸς μικρᾶς οἰκίας ἐπὶ τῆς οδοῦ Ὁλυμπιάδος [ὄψ' ἀριθ. 3] ἦτις κατοικεῖτο ὑπὸ προσφύγων. Ὀλίγοι σπυθῆρες ἐκ τῆς πυρᾶς τοῦ μαγειρείου πεσόντες, ὡς φαίνεται, ἐπὶ σωροῦ χόρτου εὐρισκομένου ἐντὸς τοῦ ἐγγυῶς ὑπογείου ἤγαγαν τὸ πῦρ τὸ ὁποῖον ἐντὸς ὀλίγου μετεδόθη εἰς ὀλόκληρον τὴν οἰκίαν. Τόσον ὁ σφοδρῶς πνέων («Βαρδάρης») ὅσον καὶ ἡ ἔλλειψις ἐπαρκῶν πυροσβεστικῶν μέσων<sup>2</sup> ἐπέτρεψεν εἰς τὰς φλόγας νὰ προχωρήσουν μεθ' ἄλματιῶδους ταχύτητος.

Μέχρι τῆς 11ης ὥρας μ.μ. τῆς 6/19 Αὐγούστου 1917, ὅτε ἀπεσβέσθη ἀφ' ἑαυτῆς ἡ πυρκαϊά, ἐπιφάνεια ἐνὸς ἑκατομ. τετραγωνικῶν μέτρων εἶχε προσβληθῆ. Ἐννέα χιλιάδες πεντακόσια οἰκοδομαὶ κατεστράφησαν καὶ ἄνω τῶν ἑβδομήκοντα χιλιάδων ἀνθρώπων εὐρέθησαν ἄστεγοι<sup>3</sup>.

Ἡ ἀξία τῶν ζημιῶν, μὴ συμπεριλαμβανομένων τῶν μνημείων, ἐπελογίσθη εἰς διακόσια περίπου ἑκατομμύρια δραχμῶν ἐκ τῶν ὁποίων ἑκατὸν ἐξήκοντα ἑκατομμύρια ἦσαν ἠσφαλισμένα.

Ἄπασαι αἱ Κοινότητες Ἰσραηλιτικῆς, Ὁρθόδοξος, καὶ Ἰσλαμικῆς, ὑπέστησαν σοβαρὰς ζημίας. Ἡ Ἰσραηλιτικὴ Κοινότης ἐπῆρξεν ἡ μᾶλλον δοκιμασθεῖσα τόσον ἀπὸ τῆς ἀπόφωτος τοῦ ἀριθμοῦ τῶν πυρκαϊῶν μελῶν τῆς, ὅστις υπερέβη τὰς 50 χιλ. ὅσον καὶ ἀπὸ τῆς ἀπόφωτος τῶν ὄλικῶν ζημιῶν<sup>4</sup>.

σ. 4 Ἡ Ἀρχιεραββινεία μεθ' ἀπάντων τῶν ἀρχείων τῆς, 16 Συναγωγαὶ<sup>5</sup> καὶ

1. Κοντὰ στὴν ἀρχὴ τῆς οδοῦ Ἁγίου Δημητρίου, στὸ συνοικισμό Μεβλ(εβ)ιχανέ (λαϊκὴ ὀνομασία μέχρι σήμερα: Μεβλανέ), ὅπως ὀνομάστηκε ἡ περιοχὴ ἀπὸ τὸ γειτονικὸ τεκὲ τῶν μεβλεβήδων δερβίσηδων, βλ. Γ. Μ ω ρ α ι τ ο π ο ὑ λ ο υ, Τοπογραφία Θεσσαλονίκης, Ἀθῆναι 1883, σ. 26. Γιά τὸν τεκὲ, βλ. Ἄ π. Β α κ α ἰ ο π ο ὑ λ ο υ, Ἱστορικὸς ἔρευνες ἔξω ἀπὸ τὰ τεῖχη τῆς Θεσσαλονίκης, «Μακεδονικὰ» 17(1977) 35 κ.έ. Πρβλ. καὶ τὸ τραγούδι τῆς μεσοπολεμικῆς περιόδου: «Καὶ μαγαζὶ στὸ Μεβλανέ /δίπλα στοῦ Καφαντάρη...», βλ. Ἄ λ. Ὠ ρ ο λ ο γ ἄ, Ὁ Μῆτσος Καφαντάρης, ὁ τύπος τοῦ ὑποκόσμου, ἔφημ. «Θεσσαλονίκη», 26 Δεκεμβρίου 1963.

2. Ἡ πυροσβεστικὴ ὑπηρεσία τῆς πόλης δὲν εἶχε βελτιωθῆ σὲ σύγκριση μετὰ τὴν ἐποχὴ τῆς τουρκοκρατίας, ἀλλὰ καὶ τὰ πυροσβεστικὰ μέσα τῶν συμμαχικῶν στρατευμάτων δὲν ἦταν σὲ καλὴ κατάσταση, ἐκτὸς ἀπὸ δύο καινούρια πυροσβεστικὰ αὐτοκίνητα τοῦ ἀγγλικοῦ στρατοῦ ποῦ πρόσφεραν σημαντικὴ βοήθεια στὴν παραλιακὴ περιοχὴ. Ὁ Η. C. O l i n s o n - O w e n, ὅ.π., σ. 94, παρατηρεῖ μὲ χιοῦμορ ὅτι τὸ ξύλινο νεποζίτο μῆς ἀντλίας ἔφερε τὴν ἐπιγραφή «Sun Fire Office, 1710».

3. Ὁ τότε πληθυσμὸς τῆς Θεσσαλονίκης, μόνιμος καὶ προσφυγικός, ὑπολογίζεται σὲ 48.096 οἰκογένειες ἢ 271.157 ἄτομα, βλ. J. N e h a m a, ὅ.π., σ. 765.

4. Βλ. Μ. Μ ὀ λ χ ο - I. N e χ α μ ἄ, In memoriam. Ἀφιέρωμα εἰς τὴν μνήμην τῶν Ἰσραηλιτῶν θυμάτων τοῦ ναζισμοῦ ἐν Ἑλλάδι, (μετάφρ. ἀπὸ τῆ β' γαλλικῆ ἐκδ. Γ. Κ. Ζ ω γ ρ α φ ἄ κ η), Θεσσαλονίκη 1974, σ. 20.

5. Στὸ R a p p o r t, σ. 5, ἀναγράφονται ἐνδεικτικὰ 13 ἀπὸ τίς καμένες συναγωγές: Σισίλια Χαντάς, Πούλια, Ἰτάλια, Μαγιόρ, Ἰσμαέλ, Κιάνα, Μαγράνα, Ἀρδίτι, Ταλιοῦδ Τορά, Πορτογκάλ, Σισίλια Γιασάν, Μπεζέλ καὶ Ἐζρα. Οἱ ὑπόλοιπες τρεῖς ἦταν ἡ Σαλώμ, ἡ Ἀραγκῶν καὶ ἡ Ἐτς-ἄ-Χαίμ, ὅπως μᾶς πληροφορεῖ ὁ L. A b a s t a d o, ὅ.π., σ. 7. Στὴ Θεσσαλονικὴ λειτουργοῦσαν τότε 33 συνολικὰ συναγωγές. Οἱ συναγωγές Σισίλια Χαντάς

5 Σχολεία<sup>1</sup> άπετεφρώθησαν.

Ἡ Ὁρθόδοξος Κοινότης, πλὴν τριῶν Σχολείων καὶ τῆς Ἐκκλησίας τοῦ Ἁγίου Νικολάου<sup>2</sup> ἐθρήνησε καὶ τὴν καταστροφὴν τοῦ μεγαλοπρεποῦς Ναοῦ

καὶ Σεισίλια Γιασάν προήλθαν ἀπὸ τὴ συναγωγὴ Σεισίλια, ποὺ ἰδρύθηκε στὴν περίοδο τῶν τελευταίων ὀκτῶ χρόνων τοῦ 15ου αἰώνα. Μὲ τὴ συρροή Σικελοεβραίων στὴ Θεσσαλονίκη, χωρίστηκε τὸ 1575 στίς δύο παραπάνω, καθὼς ἀργότερα καὶ σὲ μὴ τρίτῃ, τῆ Μπέθ Ἄα-ρών. Ἡ Σεισίλια Χαντάς ἐπανιδρύθηκε στὴν ὁδὸ Σαρανταπόρου 13 καὶ ἡ Σεισίλια Γιασάν στὴν ὁδὸ Ρογκότη 3. Ἡ συναγωγὴ Πούλια (Ἀπουλία) συστήθηκε τὸ 16ο αἰώνα ἀπὸ Ἐβραίους καταγομένους ἀπὸ τὴν Πούλια τῆς Ἰταλίας. Ἀπὸ αὐτὴν προήλθε ἀργότερα ἡ Πούλια ἡ Μεγάλη, ἡ Ὅτραντο πρὶν ἀπὸ τὸ 1559 καὶ πρὶν ἀπὸ τὸ 1580 ἡ Ἐστρούγκ (ὁδὸς Κάλβου 14). Ἀγνοοῦμε πότε ἀκριβῶς δημιουργήθηκε ἡ συναγωγὴ Ἰτάλια, πιστεύεται ὅμως ὅτι χρονολογεῖται ἀπὸ τὴν ἐποχὴ τῆς βενετοκρατίας. Μὲ τὴν ἀφιξὴ πολλῶν φυγάδων ἀπὸ τὴν Ἰταλία τὸ 15ο καὶ 16ο αἰώνα, χωρίστηκε στὴν Ἰτάλια Γιασάν καὶ τὴν Ἰτάλια Χαντάς καὶ ἀργότερα στὴν Ἰτάλια Σαλώμ. Οἱ δύο πρῶτες ἐπανιδρύθηκαν στὴν ὁδὸ Βελισαρίου καὶ στὴ συμβολῆ τῶν ὁδῶν Πιττακοῦ καὶ Θάλητος ἀντίστοιχα. Ἡ Μαγιόρ σχηματίστηκε ἀμέσως μετὰ τὸ 1492 ἀπὸ Ἐβραίους τῶν Βαλεαρίδων νήσων, ἰδιαίτερα τῆς Μαγιόρκας, καὶ ξαναχτίστηκε στὴν ὁδὸ Βελισαρίου. Ἡ Ἰσμαὲλ ἡ Καλάμπρια Χαντάς καὶ ἡ Κιάνα προέρχονταν ἀπὸ τὴ συναγωγὴ Καλάμπρια, ἀπὸ τὴν ὁποία χωρίστηκαν τὸ 1559, ἴσως καὶ πρὶν ἀπὸ τὸ 1553 (κατὰ τὸν I. - S. E m m a n u e l, Histoire des Israélites de Salonique, t. I. Thonon 1936, σ. 147). Μετὰ τὴν πυρκαγιά ἡ Ἰσμαὲλ ἐπανιδρύθηκε στὴν ὁδὸ Κύπρου 8 καὶ ἡ Κιάνα στὴ Βαλωρίτου 3 - Τανταλίδου. Ἡ Πορτογαλὴ συστήθηκε ἀπὸ Ἐβραίους τῆς Πορτογαλίας καὶ ξαναχτίστηκε σὲ μὴ πάροδο τῆς Κασσάνδρου. Οἱ συναγωγὲς Μπεξέλ καὶ Ἐέρα (= Ἐερατῆ) ἐπίσης ἀνοικοδομήθηκαν. Ἡ Ταλμουὸδ Τορά Ἄγκαδὸλ ἦταν ἡ κεντρικὴ κοινοτικὴ συναγωγὴ καὶ ἰδρύθηκε μὲ τὴ συνδρομὴ ὀλων τῶν Ἰσραηλιτῶν τῆς πόλης ἀμέσως μετὰ τὴν ἀφιξὴ τῶν Ἐβραίων Σεφαραδίμ ἀπὸ τὴν Ἰσπανία. Καταστράφηκε ἐπιανελημμένα ἀπὸ πυρκαγιές (1545, 1620, 1898, 1917), ἀλλὰ μετὰ τὴν τελευταία ἀποτέφρωσὴ τῆς δὲν ἀνοικοδομήθηκε. Ἀπὸ τότε χρησιμοποιοῦνταν ὡς κεντρικὴ συναγωγὴ ἡ Μπέθ Σαοὺλ στὴν ὁδὸ Σααδὴ Λεβὴ μέχρι τὴν ἀνατίναξή της ἀπὸ τοὺς ναζί. Ἡ Σαλώμ συστήθηκε τὸ 1545 ἀπὸ Ἐβραίους ἐτερόκλητης προέλευσης· ἐπανιδρύθηκε στὸ συνοικισμό Ρεζὴ Βαρδάρ. Ἡ Ἀραγκῶν ἰδρύθηκε ἀπὸ φυγάδες τῆς ἰσπανικῆς Ἀραγωνίας μετὰ τοῦ 1492 καὶ τοῦ 1500. Μετὰ τὴν πυρκαγιά δὲν ξαναχτίστηκε. Ἡ Ἐτς-ἄ-Χαίμ ἦταν ἡ ἀρχαιότερη σὲ λειτουργία συναγωγὴ τῆς Εὐρώπης, ἰδρυμένη στοὺς χρόνους τῆς ρωμαιοκρατίας. Βρισκόταν στὸ λιμάνι· τὸ παραλιακὸ τείχος τῆς πόλης, μέχρι τὴν κατεδάφισή του στὰ 1866, ἀποτελοῦσε τὸ δυτικὸ τοῖχο της. Πιστεύεται ὅτι σ' αὐτὴν κήρυξε ὁ Ἀπόστολος Παῦλος. Ἡ συναγωγὴ αὐτὴ ὀνομαζόταν ἀπὸ τοὺς Σεφαραδίμ καὶ Ἀσκεναζίμ Ἐβραίους «συναγωγὴ τῶν Ἑλλήνων», γιατί τὰ μέλη της ἦταν ἀπόγονοι τῶν ἐλληνοφώνων «Ρωμανιωτῶν» Ἰσραηλιτῶν. Σὲ ἀνεξακρίβωτῆ ἱστορικὰ ἐποχὴ χωρίστηκε σὲ δύο συναγωγές, τὴν Ἐτς-ἄ-Χαίμ καὶ τὴν Ἐτς-ἄ-Δαάτ, ποὺ μὲ τὴ μείωση τῶν μελῶν τους συγχωνεύθηκαν καὶ πάλι σὲ μία, τὴν Ἐτς-ἄ-Χαίμ Βεῆτς-ἄ-Δαάτ, ποὺ γιὰ συντόμεισῆ λεγόταν Ἐτς-ἄ-Χαίμ. Μετὰ τὴν πυρκαγιά ἐπανιδρύθηκε στὸ συνοικισμό τῆς Ἁγίας Παρασκευῆς. Γενικὲς πληροφορίες γιὰ τίς συναγωγές, βλ. Μ π. Σ ι μ π η ἢ (ἐπιμ. ), Ἄγκαδὰ σὲλ Πέσσαζ, Θεσσαλονικὴ 1970, σ. 10-20 καὶ 122-123· I. S. E m m a n u e l, ὀ.π., passim· J. N e h a m a, ὀ.π., t. I-VII, Thessalonique 1935-1978, passim.

1. Στὸ R a p p o r t, σ. 5, ἀναγράφεται: 11 σχολεῖα.

2. Ἐνοριακὸς ναὸς στὴν πλατεία Δικαστηρίων (ὄπου σήμερα τὸ ὁμόνυμο παρεκκλήσιο), στὸν ὁποῖο ὑπαγόταν τότε καὶ ἡ βυζαντινὴ ἐκκλησία τῆς Παναγίας τῶν Χαλκῶν,

τοῦ Ἁγίου Δημητρίου<sup>3</sup>, συμφορὰν ἀνεπανόρθωτον διὰ τὴν πόλιν. Ὁ ἀριθμὸς τῶν πυρπιπαθῶν Ὁρθόδοξων ἀνῆλθεν εἰς 12<sup>1/2</sup> χιλιάδας περίπου.

Οἱ Μουσουλμᾶνοι ἀπόλεσαν τὸ Τζαμί τοῦ Σαατλή πλησίον τοῦ Διοικητηρίου<sup>3</sup> καὶ 11 τεμένη<sup>3</sup> μικροτέρας σημασίας<sup>4</sup>. Οἱ πυρπιπαθεῖς των ἀνῆλθον εἰς 10 χιλιάδας περίπου.

βλ. Ἁ λ. Λ έ τ σ α, Ἱστορία τῆς Θεσσαλονίκης, τ.α', Θεσσαλονίκη 1961, σ. 233. Ἐκτός ἀπὸ τούσ ναοὺς τοῦ Ἁγίου Νικολάου καὶ τοῦ Ἁγίου Δημητρίου, ἀποτεφρώθηκε καὶ ὁ ναὸς τῆς Ἁγίας Θεοδόρας, ἐνὸς τοῦ παρεκκλήσιου τῆς Ἁγίας Ἐλεούσης, στὴν ὁδὸ Τσιμισκῆ, ἔπαυε μερικὴ καταστροφή, βλ. Ἁ λ. Λ έ τ σ α, ὀ.π., σ. 232.

1. Ἀμέσως μετὰ τὴν καταστροφὴ τοῦ ναοῦ ἀρχισε ὁ καθαρισμὸς καὶ ἡ στερέωση τῶν ἔρειπίων ἀπὸ τὸν ἔφορο βυζαντινῶν ἀρχαιοτήτων καὶ ἀργότερα καθηγητὴ στὸ Πανεπιστήμιον Ἀθηνῶν Γ. Σωτηρίου μετὰ τὴ βοήθεια τῶν ἀρχιτεκτόνων Ἄριστ. Ζάχου καὶ Ε. Hébrard. Ἡ ἀναστήλωση κράτησε ἀρκετὰ χρόνια καὶ ὁ ναὸς παραδόθηκε στὴ λατρεία τῶν πιστῶν στίς 26 Ὀκτωβρίου 1948, βλ. Ἁ λ. Λ έ τ σ α, ὀ.π., σ. 326-333. Ἐπίσης Γ. Σωτηρίου, Μεγίστη ἐθνικὴ συμφορὰ. Ἡ καταστροφὴ τοῦ ναοῦ τοῦ Ἁγίου Δημητρίου Θεσσαλονίκης, «Γρηγόριος ὁ Παλαμᾶς» I(1917) 493-496· τοῦ Ἰ δ ι ο υ, Ἀπὸ τὰ ἔρειπια τοῦ ναοῦ τοῦ Ἁγ. Δημητρίου Θεσ/νίκης, «Γρηγόριος ὁ Παλαμᾶς» I(1917) 577-581, ὅπου πληροφορίες σχετικὰ μετὰ τὴν ἀνέυρεση τῆς κρύπτης τοῦ ναοῦ καὶ τοιχογραφιῶν.

2. Ἡ ἐπίσημη ὀνομασία του ἦταν Σελίμ πασᾶ τζαμί, βλ. Α. V a c a l o p o u l o s, A History of Thessaloniki, Θεσσαλονίκη 1963, σ. 117. Στὸ Σαατλή τζαμί εἶχαν δολοφονηθῆ τὸ 1876 ἀπὸ τὸν τουρκικὸ ὄχλο οἱ πρόξενοι τῆς Γαλλίας J. Moulin καὶ τῆς Γερμανίας Ἐρ. Ἀμποτ, βλ. Ἁ π. Β α κ α λ ο π ο ὕ λ ο υ, Τὰ δραματικὰ γεγονότα τῆς Θεσσαλονίκης κατὰ τὸ Μάιο 1876 καὶ οἱ ἐπιδράσεις τους στὸ Ἀνατολικὸ Ζήτημα, «Μακεδονικά» 2(1941-1952) σ. 207 κ.έ., ὅπου καὶ φωτογραφίες τοῦ τζαμιοῦ στίς σ. 206, 208 καὶ 209, καθὼς καὶ σχετικὰ διάγραμμα του στὴ σ. 214. Μετὰ τὴν ἀποτέφρωσή του, τὸ Σαατλή τζαμί δὲν ξαναχτίστηκε. Ἀπ' ὅλη τὴν οἰκοδομὴ σώθηκε μόνο ἓνα μικρὸ τμήμα τοῦ τοίχου.

3. Μεταξὺ αὐτῶν τὸ Μπουρμαλή τζαμί (= ἑλικοειδὲς) στὴν Ἐγνατία ὁδὸ, ὅπου σήμερα τὸ ξενοδοχεῖο Βιέννη, βλ. Α. V a c a l o p o u l o s, ὀ.π., σ. 85, καὶ μεγάλου τμήμα τοῦ Χαμιζᾶ μπέη τζαμί στὴν ἴδια ὁδὸ, βλ. L. A b a s t a d o, ὀ.π., σ. 7. Στὸ ξανὰ οἰκοδομημένο κτήριό του στεγάζεται ἀπὸ χρόνια ὁ κινηματογράφος Ἄλκαζάρ. Στὴ Θεσσαλονικὴ τῶν τελευταίων χρόνων τῆς τουρκοκρατίας ὑπῆρχαν 25 μουσουλμανικὰ τεμένη, βλ. Ν. Γ. Ἰ γ γ λ έ σ η, Ὁδηγὸς τῆς Ἑλλάδος, ἀπάσης τῆς Μακεδονίας, τῆς Μικρᾶς Ἀσίας μετὰ τῶν νήσων τοῦ Ἀρχιπελάγους καὶ τῶν νήσων: Κρήτης-Κύπρου-Σάμου, 1910-1911. Τὴν δευτέρον-μέρος ἔκτον: Μακεδονία μετὰ τοῦ παρακειμένου τμήματος τῆς Θράκης, συγγραφὲν ὑπὸ Γ ε ω ρ γ ί ο υ Χ α τ ζ η κ υ ρ ι α κ ο ὕ, Ἀθῆναι 1911, σ. 28. Ἐτεῖ ἀπὸ τὴν πυρκαγιὰ τοῦ 1917 καταστράφηκαν τὰ μισὰ τζαμιά καὶ 16 ἀπὸ τίς 33 συναγωγὰς τῆς πόλης. Σὲ σύγκριση μετὰ τίς καταστροφὰς ποὺ ὑπέστησαν ἡ μουσουλμανικὴ καὶ ἡ ἑβραϊκὴ κοινότητα, ἡ ὀρθόδοξη κοινότητα εἶχε πάθει ἀναλογικὰ λιγώτερες ζημιές.

4. Στὸ R a p p o r t, σ. 6, προστίθεται καὶ μερικὰ σχολεῖα. Πάντως μετὰ τὸ Β.Δ. τῆς 17 Ὀκτωβρίου 1917 δόθηκε ἡ ἄδεια νὰ ἐπισκευαστοῦν τὰ κτήρια τριῶν σχολείων τῆς μουσουλμανικῆς κοινότητος: τῆς μικτῆς δημοτικῆς σχολῆς στὴν ὁδὸ Κασσιάνδρου, τῆς σχολῆς θηλέων στὴν ὁδὸ Εὐσταθίου Θεσσαλονίκης 18 καὶ τῆς σχολῆς θηλέων Κισιάρ-Ρουσῶδ στὴν ὁδὸ Θεσσαλονίκης 23, βλ. Χ ρ. Τ ρ ι α ν τ α φ υ λ λ ἰ δ ο υ, ὀ.π., σ. 8.

## ΚΕΦΑΛΑΙΟΝ Β'

Τὰ πρῶτα μέτρα τῆς περιθάλψεως.

Κατὰ τὰς πρῶτας ἡμέρας μετὰ τὴν πυρκαϊάν, ἡ κορία μέρσιμα τῶν Ἀρχῶν ὑπῆρξε ὅπως ἀνιμετωπίσων τὰς μᾶλλον ἐπειγούσας ἀνάγκας τῆς στεγάσεως καὶ τῆς τροφοδοσίας.

Αἱ Ἑλληνικαὶ ἀρχαὶ διέθεσαν ἀμέσως διὰ τὸν πρῶτον σκοπὸν 100 νεόκτιστα παραπήγματα, τὰ ὁποῖα προωρίζοντο διὰ στέγασιν προσφύγων καὶ ὅπου ἠδύνατο νὰ στεγαστοῦν περὶ τὰς 800 οἰκογενείας.

Αἱ ἀγγλικά στρατιωτικά ἀρχαὶ ἔστησαν τρεῖς μεγάλα κατασκηνώσεις ἐκ χιλίων τριακοσίων περιέπου σκηνῶν, εἰς τὰς πέριξ τῆς πόλεως θέσεις Καράϊσιν<sup>1</sup>, Ντοντουλάρ<sup>2</sup> καὶ Καλαμαριὰν ὅπου ἐπὶ τὰς χιλιάδες ψυχὰς εἶρον προσωρῶς ἄστυλον.

Αἱ γαλλικαὶ στρατιωτικά ἀρχαὶ ἴδρυσαν ἄλλην κατασκήνωσιν διὰ τριακοσίας περίπου οἰκογενείας, πλησίον τῆς Κεντρικῆς ἀποθήκης ὑγειονομικοῦ ὄλικου ἐπὶ τῆς ὁδοῦ 25 Μαρτίου, ἡ δὲ Ἐνωσις τῶν Γαλλίδων Κυριῶν ἐπίσης μικρὰν κατασκήνωσιν δι' ἑκατοντάδα οἰκογενειῶν ἐπὶ τῆς Λεωφόρου Ἐθνικῆς Ἀμύνης.

Συγχρόνως ἡ Κυβέρνησις, ἐπιθυμοῦσα ὅπως διευκολύνη κατὰ τὸ δυνατόν σ. 5 τὴν ἀραίωσιν τοῦ πληθυσμοῦ, ἔθεσε τοὺς σιδηροδρόμους δωρεὰν εἰς τὴν διάθεσιν ἐκείνων ὅτινες ἐπεθύμουν προσωρινῶς νὰ μεταβοῦν εἰς Παλαιὰν Ἑλλάδα.

Περὶ τὰς πέντε χιλιάδας ἄτομα ἐπωφελήθησαν τῆς εὐκαιρίας ταύτης, ὅπως ἐγκατασταθοῦν εἰς Ἀθήνας, Βόλον καὶ Λάρισσαν<sup>3</sup>.

Αἱ Ἐπιμελητεῖαι ἀνέλαβον προσωρινῶς νὰ τροφοδοτοῦν τὰς εἰς τὰς κατασκηνώσεις εὐρισκομένας οἰκογενείας ἡ δὲ Ἑλληνικὴ Διοίκησις ἐγκαθίδρυσεν εἰς διάφορα σημεῖα τῆς πόλεως κέντρα διανομῆς ἄρτου ἐκ τῶν ὁποίων περὶ τὰς 30 χιλιάδας ἄτομα ἡμερησίως ἐλάμβανον μερίδα ἄρτου δωρεὰν.

Οἱ Ἐρυθροὶ Σταυροί, Ἀμερικανικός, Γαλλικός καὶ Ἀγγλικὸς διένειμον διάφορα τρόφιμα, γάλα κλπ.

## ΚΕΦΑΛΑΙΟΝ Γ'

Σύστασις τῆς Διευθύνσεως θυμάτων πυρκαϊᾶς.

Μετὰ τὴν λῆψιν τῶν πρῶτων προχείρων μέτρων, ὁ Κυβερνητικὸς Ἀντιπρόσωπος κ. Ἀργυρόπουλος<sup>4</sup>, ἀντιλαμβανόμενος τὴν ἀνάγκην ὀργανώσεως

1. Σημ. Πολίχνη.

2. Σημ. Διαβατά.

3. Στὸ R a p p o r t, σ. 6, προστίθεται ὅτι τὰ συμμαχικά στρατεύματα διέθεσαν φορητὰ αὐτοκίνητα γιὰ τὴ μεταφορὰ πυροπαθῶν οἰκογενειῶν καὶ τῶν ὑπαρχόντων τοὺς σὲ σταθμοὺς καὶ κατασκηνώσεις.

4. Ὁ Περικλῆς Α. Ἀργυρόπουλος διετέλεσε μέλος τῆς ἐπιτροπῆς τοῦ Μακεδονικοῦ

ειδικῆς ὑπηρεσίας διὰ τὸ ἔργον τῆς περιθάλψεως τόσων χιλιάδων ἀτόμων, ἴδρυσε τὴν Διεύθυνσιν Θυμάτων πρυκαϊᾶς<sup>1</sup>.

Ἡ ὑπηρεσία αὕτη ἀνέλαβεν ἀμέσως τὴν ὁργάνωσιν τῆς περιθάλψεως συννενοουμένη μετὰ τῶν λοιπῶν ὑπηρεσιῶν, ὡς καὶ τῶν κοινοτικῶν καὶ ἰδιωτικῶν ὁργανώσεων πρὸς συναρμολότησιν τῆς δράσεως μιᾶς ἐκάστης εἰς ἓν κοινὸν πρόγραμμα.

σ. 6

## ΚΕΦΑΛΑΙΟΝ Δ'

## Μέτρα τῆς Κυβερνήσεως.

Ἡ Κυβέρνησις ἐνέκρινεν ἀμέσως πίστωσιν ἐξ ἐνὸς καὶ ἡμίσεως ἑκατομμυρίου δραχμῶν διὰ τὰς πρώτας ἀνάγκας τῆς περιθάλψεως. Συγχρόνως διὰ Βασιλικῆς Διατάγματος συστατο Κεντρικὴ Ἐπιτροπὴ ἐν Θεσσαλονίκῃ πρὸς συλλογὴν ἐράνων ἐντὸς τῆς Ἑλλάδος καὶ ἐν τῷ ἐξωτερικῷ. Ἐν τῷ μεταξύ, μέχρι τῆς πραγματοποιήσεως τῶν ἐράνων, μέρος τῆς ἐγκριθείσης πιστώσεως ἐτέθη εἰς τὴν διάθεσιν τῆς Ἐπιτροπῆς Θεσσαλονίκης. Ἡ Ἐπιτροπὴ αὕτη, ὑπὸ τὴν προεδρείαν τοῦ Κυβερνητικοῦ Ἀντιπροσώπου, περιελάμβανε μετὰ τῶν μελῶν τῆς καὶ τὰς ἀνωτέρας ἀρχάς, τοὺς προξένους, ὡς καὶ τοὺς ἀντιπροσώπους τῶν διαφόρων Κοινοτήτων<sup>2</sup>.

Ἡ Ἐπιτροπὴ αὕτη, συνελθοῦσα κατὰ τὸν Σεπτέμβριον τοῦ 1917, ἀφοῦ ἔλαβε γνῶσιν τῶν ὑπὸ τῆς Διοικήσεως ληφθέντων μέτρων, ἐπεκύρωσε τὸ ὑπ' αὐτῆς ἐγκαινισθὲν πρόγραμμα καὶ ἐνέκρινεν ὅπως συνεχισθῇ τοῦτο, θέσασα

Ἀγῶνος, νομάρχης Λαρίσης (1910) καὶ πρώτος νομάρχης Θεσσαλονίκης (1912-1915). Μετέσχε στὸ κίνημα τῆς Ἐθνικῆς Ἀμύνης. Κυβερνητικὸς Ἀντιπρόσωπος στὴ Θεσσαλονίκη μετὰ δικαιοδοσίαν στοὺς νομοὺς Θεσσαλονίκης καὶ Πέλλης καὶ τὴν ὑποδιοίκησιν Νιγρίτας (1-7-1917/15-2-1918) καὶ Γενικὸς Διοικητὴς Μακεδονίας μετὰ βαθμὸ ὑπουργοῦ (15-2-1918/9-6-1918). Διετέλεσε, ἐπίσης, πρεσβευτὴς στὶς σκανδιναβικὰς χῶρας, τὴν Αἴγυπτον καὶ τὴν Τουρκίαν. Ὑπουργὸς Ἐξωτερικῶν (1926) καὶ διαδοχικὰ ἀπὸ τὸ 1928 μέχρι τὸ 1932 ὑπουργὸς Ναυτικῶν, Ἐξωτερικῶν καὶ Ἐσωτερικῶν. Κατὰ τὴν διάρκειαν τῆς κατοχῆς διέφυγε στὴν Αἴγυπτον, ὅπου ἀνέλαβε διάφορες διπλωματικὰς ἀποστολὰς. Πέθανε στὰ 1966.

1. Στὸ R a p p o r t, σ. 7, καὶ στὸ Σ χ ἔ δ ι ο, σ. 3, προστίθεται ἐδῶ ἡ πληροφορία: «ἤτις ἐδρεύουσα εἰς τὸ Διοικητήριον εὐρίσκετο εἰς διαρκῆ ἐπαφὴν μετὰ τῶν ἀρχῶν».

2. Μετὰ τὸ Β.Δ. τῆς 6 Σεπτεμβρίου 1917 μέλη τῆς ἐπιτροπῆς αὐτῆς ὀρίστηκαν ὁ Κυβερνητικὸς Ἀντιπρόσωπος ὡς πρόεδρος, ὁ δημοπολίτης ὡς ἀναπληρωτὴς τοῦ προέδρου, ὁ νομάρχης, ὁ δήμαρχος, ὁ ἀρχιραββίνος, ὁ μουφτής, οἱ πρόεδροι τοῦ Θρακικοῦ καὶ Μικρασιατικοῦ Συλλόγου καὶ οἱ πολῖτες τῆς Θεσσαλονίκης Γεώργιος Πεντζίκης, Κύρος Κύρτης, Γεώργιος Καρβουνίδης, Ἀθανάσιος Μακρῆς, Γεώργιος Χρυσάφης, Γεώργιος Χωναῖος, Ἐλί Μπενουζίλιο, Ἰωσήφ Μισραχῆ, Σαοὺλ Ἀμάρ, Σαμουήλ Δ. Μοδιάνο, Ζακόμπ Καζές, Οὐγκὼ Μοσέρι, Ρακὴμ Ἐφένδης, Ὅσμάν Σαῖτ καὶ Ἀλῆ Δεμίρ. Στὴν Κεντρικὴ Ἐπιτροπὴ Ἐράνων ἐκλήθησαν νὰ μετέσχουν καὶ οἱ πρόξενοι τῆς Γαλλίας, Ἀγγλίας, Ρωσίας, Ἰταλίας, Ἀμερικῆς, Ἰσπανίας, Ρουμανίας καὶ Σερβίας, βλ. «Γρηγόριος ὁ Παλαμᾶς» 1(1917) 592.

εις την διάθεσιν τοῦ προέδρου τὰς ἀναγκαίας πιστώσεις, Συναμά δὲ ἐπεφόρτισε πέντε τῶν μελῶν αὐτῆς, τοὺς κ.κ. Καζές, Μπενουζίλιο, Κύρτση, Χωναῖον<sup>1</sup> καὶ Ὀσμάν Σαῖτ βέην<sup>2</sup>, ὅπως, ἀποτελοῦντες ὑποεπιτροπὴν, παρακολουθοῦν τὸ ἔργον τῆς ὑπηρεσίας καὶ εὐρίσκονται εἰς διαρκῆ ἐπαφὴν μετ' αὐτῆς.

Ἐπίσης ἡ Κεντρικὴ Ἐπιτροπὴ ἐπιθυμοῦσα νὰ ἐπωφεληθῆ τῆς βοήθειας τῶν ἄλλων Σωματείων πρὸς διανομὴν τῶν βοηθημάτων εἰς χορῆμα καὶ εἶδος, ἀνεγνώρισεν ὡς ὑποεπιτροπὰς τὴν Κεντρικὴν Ἰσραηλιτικὴν Ἐπιτροπὴν περιθάψεως, τὴν Μουσουλμανικὴν Ἐπιτροπὴν, τὸν Πατριωτικὸν Σύνδεσμον Ἐλληνίδων Κυριῶν, τὸ Ἐργατικὸν Κέντρον καὶ τὴν Σοσιαλιστικὴν Ἐνωσιν<sup>3</sup>.

Χάρις εἰς τὴν ἀπόφασιν ταύτην, ἡ κεντρικὴ ὑπηρεσία ἠδυνήθη νὰ ἐφαρμόσῃ ἀποκεντροποικὸν σύστημα καὶ εἶρε μέγαν ἀριθμὸν συνεργατῶν, οἵτινες προσέφερον πολυτίμους ὑπηρεσίας εἰς τὸ κοινὸν ἔργον.

#### ΚΕΦΑΛΑΙΟΝ Ε'

σ. 7

##### Μέτρα πρὸς στεγασμὸν τῶν ἀπόρων πυρκαπθῶν.

Ἐπειδὴ ὁ καταρτισμὸς τοῦ νέου σχεδίου τῆς πόλεως, κατόπιν τοῦ ὁποίου θὰ ἐπετρέπετο ἡ γενικὴ ἀνοικοδόμησις, δὲν ἠδύνατο, πρὸς τὰ βραδύνη, παρῆ-σιατο ἀνάγκη, ὅπως ἀνεγερθοῦν ἀμέσως οἰκήματα προσωρινὰ ἢ καὶ μόνιμοι συνοικισμοὶ ἐντὸς τῆς καείσης ζώνης, οὕτως ὥστε νὰ εἶναι δυνατὸν ἐντὸς ὀλίγου χρόνου νὰ σωθοῦν ἀπὸ τὰς κακουχίας, εἰς τὰς ὁποίας εὐρίσκονται ἐκτεθειμένα

1. Οἱ Ἐλί Μπενουζίλιο, Κύρος Κύρτση καὶ Γ. Χωναῖος ἦταν μέλη τοῦ Δημοτικοῦ Συμβουλίου, βλ. Π ε ρ. Ἀ γ γ ε λ ο π ο ὑ λ ο υ, Πολιτικὴ διοίκησις καὶ αὐτοδιοίκησις εἰς τὴν Βόρειον Ἑλλάδα, 1912-1965, Θεσσαλονίκη 1965, σ. 174.

2. Ὁ ντονιῆς στὴν καταγωγὴ Ὀσμάν Σαῖτ Ἰμπλ Χακὴ μπέης ἦταν ἔμπορος καὶ διετέλεσε δῆμαρχος Θεσσαλονίκης (1908-18 Αὐγούστου 1916). Διορίστηκε καὶ πάλι δῆμαρχος ἀπὸ τὴ μετανοεμβριανὴ κωνσταντινικὴ κυβέρνησις καὶ διατήρησε τὸ ἀξίωμα αὐτὸ μέχρι τῆς ἐπανάστασις τοῦ Πλαστήρα (15-11-1920/22-9-1922). Μὲ τὴν ἀνταλλαγὴ τῶν πληθυσμῶν ὁ Ὀσμάν Σαῖτ ἔφυγε γιὰ τὴν Τουρκία ὅπου καὶ πέθανε ὕστερα ἀπὸ χρόνια, βλ. Π. Μ π ε σ λ ε μ έ, Δῆμος Θεσσαλονίκης, στὸν τόμο: Θεσσαλονίκη, 1912-1962, [Θεσσαλονίκη 1962], σ. 93-94. Μ α ν. Κ α ν δ υ λ ά κ η, Μιά σύντομη ἐπισκόπησις τῆς δημοτικῆς ἱστορίας, ἔφημ. «Ἑλληνικὸς Βορρᾶς», 16 Μαρτίου 1975.

3. Ἐκπρόσωπος τῆς Σοσιαλιστικῆς Ἐνώσεως (Φεντερασιόν) ὄριστηκε ὁ Ἀβραάμ Μπενουζίλιος. Μὲ τὴν συνεργασίαν τοῦ Ἐργατικοῦ Κέντρον καὶ τῆς Φεντερασιόν ἰδρύθηκε συνεταιρικὸς φοῦρνος γιὰ τοὺς ἀνεργούς πυροπαθεῖς ἐργάτες. Στὸ Ἐργατικὸ Κέντρο ἀνήκαν Ἕλληνες κυρίως ἐργάτες, ἐνῶ στὴ Φεντερασιόν Ἑβραῖοι. Οἱ σχέσεις μεταξὺ τῶν δύο ὀργανώσεων δὲν ἦταν πολὺ ἀγαθές. Ἡ συνεργασία τοὺς ὅμοις στὴν περιθάλψῃ τῶν θυμάτων τῆς πυρκαγιάς σημείωσε τὴν ἀπαρχὴ ἐξομάλυνσης τῶν διαφορῶν τους, βλ. Ἀ β ρ. Μ π ε ν α ρ ό γ ι α, Ἡ πρώτη σταδιοδρομία τοῦ ἑλληνικοῦ προλεταριάτου, [Ἀθήνα 1975], σ. 99. «Ἐτσι σχηματίστηκε κοινὸ ἐργατικὸ μέτωπον σὲ ὅλα τὰ ζητήματα ποὺ δημιουργήθηκαν ἔπειτα ἀπὸ τὴν πυρκαγιά», παρατηρεῖ ὁ Γ. Κ ο ρ δ ά τ ο ς, Ἱστορία τοῦ ἑλληνικοῦ ἐργατικοῦ κινήματος, Ἀθήνα 1956, σ. 284.



αί πολυάριθμοι οικογένειαι, αἵτινες διέμενον ὑπὸ σκηρὰς, ὑπὸ τὰ ἐρείπια, εἰς ὑπόγεια καὶ εἰς διάφορα πρόχειρα καταλύματα<sup>1</sup>. Πρὸς τοῦτο ὁ δῆμος ἀπεφάσισε τὴν πρόχειρον ἐπισκευὴν τῶν συναγωγῶν καὶ σχολικῶν κτιρίων, τῶν ὀπιῶν οἱ τοῖχοι ἔμενον ἀνεπαφοί, ὥστε νὰ εἶναι δυνατὴ ἡ χρησιμοποίησις αὐτῶν, ἀφοῦ πρῶτον ἀντικατασταθοῦν αἱ στέγαι, αἱ θύραι καὶ τὰ παράθυρα. Χάρις εἰς τὸ μέτρον τοῦτο κατέστη δυνατὸν ἐντὸς ὀλίγου νὰ ἐγκατασταθοῦν περὶ τὰς 352 οικογενείας. Αἱ ἐπισκευαὶ αὗται ἐστοίχισαν περὶ τὰς 164.425 δραχ.

Συγχρόνως ἐνεκρίνετο ὑπὸ τοῦ δήμου ἡ κατασκευὴ ξυλίνων παρατηρημάτων ἐπὶ τῆς ὁδοῦ Στρατοῦ καὶ τῆς ὁδοῦ Ὀλυμπιάδος. Τὸ πρόγραμμα τοῦτο, τὸ ὁποῖον προέβλεπε τὴν κατασκευὴν παρατηρημάτων διὰ 340 οικογενείας, ἐπερατώθη ἕως τὸ τέλος τοῦ μηνὸς Δεκεμβρίου 1917. Ἡ κατοικία ἐν αὐταῖς εἶναι δωρεάν.

Ἐπίσης κατασκευάσθησαν ὑπὸ τοῦ δήμου παραπήγματα πρὸς στέγασον τοῦ μικροῦ ἔμπορίου εἰς τὴν πλατεῖαν τοῦ Ἰπποδρομίου καὶ ἐπὶ τῆς Λεωφόρου Ἐθνικῆς Ἀμύνης.

Τὰ παραπήγματα ταῦτα μετὰ τῶν ἐν τῇ προηγουμένῃ παραγράφῳ ἀναφερομένων, ἐστοίχισαν περὶ τὰς 604.296 δραχμάς.

Ἐξ ἄλλου ἡ Κυβέρνησις δὲν ἐβράδυνεν καὶ αὐτὴ νὰ ἐγκρίνη μεγάλας πιστώσεις πρὸς κατασκευὴν οἰκημάτων. Κατὰ τὸν Ὀκτώβριον τοῦ 1917 ἐνεκρίθη τὸ ἑξῆς πρόγραμμα:

Κατασκευὴ 25 οἰκίσκων ἐξ ὀκτῶ δωματίων ἕκαστον, ἦτοι διὰ 200 οικογενείας εἰς τὸ πρόσθετον Τριανθοῦρας<sup>2</sup>, κατασκευὴ 50 οἰκίσκων διὰ 200 οικογενείας εἰς Ἀγίαν Παρασκευὴν ἐπὶ τῆς ὁδοῦ Σερρῶν, κατασκευὴ 66 οἰκίσκων 8 δωματίων διὰ 528 οικογενείας/ εἰς Καρῶσσαν πλησίον τῆς αὐτῆς ὁδοῦ. Χάρις εἰς τὸ πρόγραμμα τοῦτο, τὸ ὁποῖον ἐπερατώθη κατὰ Νοέμβριον 1918<sup>3</sup>, ἐστάθη δυνατὸν νὰ ἐκκενωθοῦν ἅπασαι αἱ κατασκηνώσεις, πλὴν ἐκείνης τοῦ Commandant Denain, ὅπου αἱ σκηναὶ εἶχον ἤδη ἀντικατασταθῆ ἐν μέρει διὰ προσωρινῶν παρατηρημάτων<sup>4</sup>. Ἡ ὀλικὴ δαπάνη ἀνέρχεται εἰς 2.100.000 δραχμάς.

Πρὸς τούτοις ἡ Κυβέρνησις ἀνέθηκεν εἰς ἐπιτροπὴν ἐξ ἐδικῶν ἀρχιτεκτόνων, ὅπως ὑποβάλῃ σχέδια πρὸς ἀνάγερσιν ἐργατικῶν συνοικισμῶν κατὰ τὸ ὑπόδειγμα τῶν ἐυρωπαϊκῶν τοιούτων. Ὁ συνοικισμὸς οὗτος λεγόμενος Συνοικισμὸς Βαρδαρίου, ὅστις εὐρίσκεται πρὸς τὴν ἐξοδὸν τῆς πόλεως ἐπὶ τῆς ὁδοῦ Σερρῶν, θὰ περιλαμβάνῃ περὶ τοὺς 200 οἰκίσκους διαφόρων μεγεθῶν, ὅπου

1. Βλ. Γ. Ἰωάννου, Ἡ παρέλαση τῶν προσφύγων εἰς τὴν Θεσσαλονίκη, ἐφημ. «Καθημερινή», 14 Νοεμβρίου 1916.

2. Τούμπα στὸ Rapport, σ. 9.

3. Στὸ Rapport, σ. 9, παρεμβάλλεται ἡ πληροφορία: «...ἄρχισε τὸν Ὀκτώβριον 1917 καί...».

4. Στὸ Σχέδιο, σ. 6, περιέχεται ἡ πληροφορία: «Οἱ ἐν λόγῳ οἰκίσκοι εἶναι ἀπλοῖ».

θά στεγάζονται περί τὰς 1.200<sup>1</sup> οικογενείας. Προβλέπονται σχολεία, γραφεῖα, λουτρά κλπ. θ' απαιτηθῆ δὲ δαπάνη 2.800.000 δραχμῶν<sup>2</sup>. Ὁ συνουικισμὸς οὗτος δὲν ἐπερατώθη ἀκόμη.

Θὰ κατασκευασθῆ διακλάδωσις τῆς τροχιδορομικῆς γραμμῆς, ἔχουσα μῆκος περίπου 4 χιλιομέτρων, ἣτις, ἀναχωροῦσα ἀπὸ τὴν Πύλην Βαρδαρίου, θὰ φθάσῃ μέχρι τοῦ προσφυγικοῦ συνουικισμοῦ Λεμπέτ καὶ θὰ ἐξυπηρετῆ τοὺς νέους συνουικισμοὺς Βαρδαρίου, Καραχουσεῖν<sup>3</sup> καὶ Ἀγίας Παρασκευῆς. Διὰ τῆς γραμμῆς ταύτης οἱ κάτοικοι τῶν διαφόρων συνουικισμῶν προσφύγων καὶ πτωχολογῶν<sup>4</sup> ἐπὶ τῆς ὁδοῦ Σερρῶν θὰ συγκοινωνοῦν εὐκόλως μετὰ τοῦ λιμένος καὶ τοῦ ἐμπορικοῦ καὶ βιομηχανικοῦ τμήματος τῆς πόλεως, καὶ συνάμα θ' ἀπολαμβάνουν τοῦ καθαροῦ ἀέρος τῆς ἐξοχῆς.

### ΚΕΦΑΛΑΙΟΝ ΣΤ'

#### Αἱ κατασκηνώσεις.

Ἄξια ἰδιαιτέρας μνείας, εἶναι αἱ διάφοροι κατασκηνώσεις ἐντὸς τῶν ὁποίων κατέφυκον τόσαι οικογένειαι σχεδὸν ἐπὶ ἓν ἔτος.

Ἐκάστη τῶν τριῶν ἀγγλικῶν κατασκηνώσεων ἐτέθη ὑπὸ τὴν διοίκησιν ἐνὸς Ἀγγλοῦ στρατιωτικοῦ ἰατροῦ. Τὰ ὀνόματα τῶν λοχαγῶν Οὐάτσων<sup>5</sup>, Ὁλνιβερ καὶ Λίττ, οἱ ὁποῖοι ἐπ' ἀρκετὸν χρόνον διόκησαν τὰς κατασκηνώσεις ταύτας, θὰ παραμείνουν πάντοτε εἰς/ τὴν μνήμην τῶν πτωχολογῶν Θεσσαλονικέων, οἱ ὁποῖοι δὲν θὰ ληρομνήσουν εὐκόλως τὴν ἀφοσίωσιν καὶ τὴν καλωσύνην τῶν ἀξιοματικῶν τούτων. Ἐκάστη κατασκήνωσις εἶχε τὸ χειρουργεῖον τῆς, ὅπου ὑπῆρτεον Ἀγγλίδες νοσοκόμοι καὶ κυρίαί τοῦ Ἑλληνικοῦ Ἐρυθροῦ Σταυροῦ<sup>6</sup>. Εἰς τὰ χειρουργεῖα ταῦτα ἐνοσηλεύοντο οἱ πάσχοντες ἐξ ἐλαφρῶν νοσημάτων, οἱ δὲ βαρῆς πάσχοντες μετεφέροντο ἢ εἰς τὸ Δημοτικὸν Νοσοκομεῖον, εἰς τὸ

σ. 9

1. 1.086 οικογένειαι στὸ Rapport, σ. 10.

2. Δραχμῆς 4.000.000 στὸ Σχέδιο, σ. 6.

3. Εἶναι ὁ συνουικισμὸς Καράϊσιν (Πολίχνη).

4. Στὸ Rapport, σ. 10, παρεμβάλλεται: «... πληθυσμὸς περίπου 12.000...».

5. Τὸ ἔμπεδο τοῦ λοχαγοῦ Whatson βρισκόταν στὸ Καράϊσιν καὶ φιλοξενοῦσε Ἑβραίους πυροπαθεῖς, βλ. L. A b a s t a d o, ὁ.π., σ. 13-15. Σὲ σερβικὸ ἔμπεδο περιθάλπονταν Ἑβραῖοι ποῦ κατὰγονταν ἀπὸ τὸ Μοναστήρι καὶ τὸ Ἰστίπ, βλ. J. N e h a m a, ὁ.π., τ. VII-VIII, σ. 767.

6. Βλ. τὸ ἄρθρο: Ἐλ. Ἐρυθρὸς Σταυρὸς, στὸν τόμο: Θεσσαλονίκη 1912-1962, [Θεσσαλονίκη 1962], σ. 363· ἐπίσης, Φιλόπτωχος Ἀδελφότης Κυριῶν Θεσσαλονίκης, 100 χρόνια, 1873-1973. Ἀναμνηστικὸ λεύκωμα, [Θεσσαλονίκη 1973], σ. 25· Ρ ο ῦ λ α ς Π α π α - δ η μ η τ ρ ί ο υ, Ἡ Φιλόπτωχος Ἀδελφότης Κυριῶν, «Ἡώς», τχ. 63-65, (Ἀφιέρωμα ἀ' Μακεδονίας), 1962, σ. 155.

οποῖον εἶχον προστεθῆ 100 κλίνας, ἢ εἰς τὸ ὑπὸ τοῦ Ἑλληνικοῦ Ἐρυθροῦ Σταυροῦ εἰδικῶς ἰδρυθέν νοσοκομεῖον τῶν πυρκαϊῶν.

Τὸ κατώτερον προσωπικὸν τῶν κατασκηνώσεων τούτων ἐμισθοδοτεῖτο ὑπὸ τῆς Κεντρικῆς Ἐπιτροπῆς, ἣτις ἐπίσης ἀνελάμβανε τὰς δαπάνας τῆς συντηρήσεως καὶ τῆς τροφοδοσίας μέσον τῆς Διευθύνσεως θυμάτων πυρκαϊῶς.

Ἡ ἡμερησία μερὶς, ἣτις παρείχεται εἰς τοὺς κατοίκους τῶν κατασκηνώσεων, ἀποτελεῖτο ἐξ 60 γραμμαρίων ὄσπριον, 150 γραμμαρίων ἄρτου, 30 γραμμαρίων ζαχαρώσεως, 7 γραμμαρίων καφέ, 10 γραμμαρίων ἁλατος, 30 γραμμαρίων ἐλαίου καὶ 820 γραμμ. ξυλανθράκων.

Ἡ μερὶς παρείχεται κατ' ἀρχὰς δωρεὰν εἰς ὅλους ἀνεξαιρέτως, κατόπιν δὲ ἐπεβλήθη πληρωμὴ 50 λεπτῶν κατὰ μερίδα εἰς τὰς οἰκογενεῖας ἐκεῖνας, αἵτινες εἶχον μέλη δυνάμενα νὰ ἐργασθῶσιν. Αἱ εἰσπράξεις ἐπιστρέφοντο εἰς τὸ Ταμεῖον τῆς Ἐπιτροπῆς.

Εἰς ἐκάστην κατασκήνωσιν εἰς ἐπιστάτης, διοριζόμενος ὑπὸ τῆς Διευθύνσεως θυμάτων πυρκαϊῶς καὶ διατελὼν ὑπὸ τὰς διαταγὰς τοῦ Ἑλληνικοῦ ἀξιωματικοῦ ἐχρησίμευε σύνδεσμος μετὰ τῆς κεντρικῆς ὑπηρεσίας καὶ ὡς εἰσπράκτωρ. Ἐκάστη κατασκήνωσις εἶχε τὸ σχολεῖον τῆς, συναγωγὴν, πλυντήρια καὶ μαγειρεῖα ἐκστρατείας.

Ἡ γαλλικὴ κατασκήνωσις, γνωστὴ ὑπὸ τὸ ὄνομα *Camp Denain*<sup>1</sup>, ὀφείλει τὴν ἰδρυσίν τῆς ἰδίως εἰς τὴν πρωτοβουλίαν τοῦ ταγματάρχου Ντεναίν, διευθυντοῦ τῆς Κεντρικῆς ἀποθήκης ὑγειονομικοῦ ἔλικου. Παρουσιάζουσα ὄφιν ὀλιγώτερον στρατιωτικὴν ὑπὸ τὰς ἀγγλικὰς κατασκηνώσεις, εἶναι ἴσως γραφικωτέρα χάρις εἰς τὴν ἐφευρετικότητά τοῦ ἰδρυτοῦ αὐτῆς, ὅστις κατέφερε, διὰ τῆς χρησιμοποιήσεως πεπαλαιωμένου ἔλικου καὶ διαφόρων προχείρων μέσων, νὰ κατασκευάσῃ μικρὰ μαγαζεῖα, παρατήρηματα, κίσκια κλπ. Ἡ ὑπηρεσία γίνεται ὑπὸ καθολικῶν καλογραιῶν<sup>2</sup> ὑπὸ τὴν ἐπίβλεψιν τῆς δεσποινίδος Παλαμάρη<sup>3</sup>, ἣτις διηύθυνε μετὰ μεγάλης ἀφοσιώσεως καὶ ἰκανότητος τὸ ἔργον τοῦτο.

Ἐν τέλει ἡ μικρὰ κατασκήνωσις τῆς Ἑνώσεως τῶν Γαλλίδων Κυριῶν, ὑπὸ τὴν διεύθυνσιν τοῦ Ὑπολοχαγοῦ *Laurent Vibert*, μεθ' οὗ συνεργάζοντο διάφοροι Γαλλίδες Κυρίαι τῆς Θεσσαλονίκης, παρέσχε στέγην καὶ περιθάλψιν ἐπὶ 10 μῆνας εἰς 100 περίπου οἰκογενεῖας.

σ. 10

## ΚΕΦΑΛΑΙΟΝ Ζ'

Τὸ ἔργον τῆς Διευθύνσεως θυμάτων πυρκαϊῶς.

Ὅπω, εἰπωμεν προηγουμένως, ἡ Διεύθυνσις θυμάτων πυρκαϊῶς ὀργά-

1. Βλ. L. Abastado, ὁ.π., σ. 12.

2. Τοῦ Τάγματος τοῦ Ἁγίου Βικεντίου Παύλου, προσθέτει τὸ *Rapport*, σ. 11.

3. Βλ. L. Abastado, ὁ.π., σ. 12.

νωσε τὴν περιθάλψιν τῶν πυρκαπιῶν, εἴτε ἀπ' εὐθείας, εἴτε τῇ βοήθειᾳ τῶν διαφόρων κοινοτικῶν καὶ ἰδιωτικῶν Σωματείων.

Ὁ συνημμένος εἰς τὴν παρούσαν ἔκθεσιν ἀπολογισμὸς παρέχει γενικὴν εἰκόνα τῆς δράσεως αὐτῆς.

1. Ἐκ τῶν πρώτων μελημάτων αὐτῆς ἐπῆρξεν ἡ ἀγορὰ καὶ διανομὴ τῶν τροφίμων τῆς πρώτης ἀνάγκης, οἷον ὁ ἄρτος, ἡ ὀρυζα, ἡ ζάχαρις καὶ ὁ καφές, καθ' ἣν στιγμὴν ὁ λαὸς συνήντα μεγάλας δυσκολίας, ὅπως προμηθεύεται ταῦτα εἰς τιμὴν τῆς διατιμῆσεως. Πλὴν τῶν τροφίμων, τὰ ὁποῖα ἐπρομηθεύθη ἡ Διεύθυνσις μέσον Ἐπιμελητείας πρὸς ἀποστολὴν εἰς τὰς κατασκηνώσεις, καὶ τὰ ὁποῖα διενεμήθησαν εἰς τοὺς ἐκεῖ πυρκαπιεῖς ὑπὸ τῶν ὑπηρεσιῶν τῶν κατασκηνώσεων τοῦτων, ἡ Διεύθυνσις ἀνέλαβε καὶ τὴν χορηγίαν τροφίμων εἰς διάφορα πρατήρια, παρ' ὧν πυρκαπιεῖς ἠδύνατο νὰ προμηθευθοῦν τὰ τροφίμα ἐπὶ τῇ βᾶσει δελτίων.

Ἰδιαιτέρας μνείας δικαιοῦται τὸ πρατήριο τῆς Τούμπας, οὗ ἡ κανονικὴ λειτουργία ὀφείλεται εἰς τὴν ἀδιάκοπον μέριμναν τῆς ἐριτίμου κυρίας Κατσελίδου ὑπὲρ τῶν πυρκαπιῶν προσφύγων.

Πρὸς τὸν σκοπὸν τοῦτον ἐδαπανήθησαν 949.496,25 δραχμαί, ἐξ ὧν αἱ 201.064,45 εἰσπεράχθησαν ὡς ἔσοδα.

2. Ἠγοράσθησαν ἐπίσης ἐνδύματα, ἐφαπλώματα καὶ κλινοσκεπάσματα, ἀλλ' οὐχὶ εἰς μεγάλα ποσότητος, καθόσον τοιοῦτα εἶδη ἀπεστάλησαν ὑπὸ τῶν ἐπιτροπῶν Ἀθηνῶν<sup>1</sup>, Καΐρου, Ἀλεξανδρείας καὶ Λονδίνου, αἱ ὁποῖαι, τῆ παρὰ κλήσει τῆς Κεντρικῆς Ἐπιτροπῆς Θεσσαλονίκης, ἀπέστειλαν εἶδη ἀντὶ χρημάτων. Συνεπῶς ἡ Διεύθυνσις προέβη εἰς τὴν ἀγορὰν εἰδῶν τιων πρὸς συμπλήρωσιν τῶν ἀποστολῶν τοῦ ἐξωτερικοῦ. Ποσὸν ἐκ δραχμῶν 306.332,60 ἐδαπανήθη διὰ τὸ κοινδύλιον τοῦτο.

3. Ἐχορηγήθησαν ἐπίσης μικρὰ χρηματικὰ βοηθήματα εἰς ἀπόρους πυρκαπιεῖς. Πρὸς ἀποφγνῆν μεγάλου συνωστισμοῦ εἰς τὰ Γραφεῖα, ἐνεκρίθη προτιμώτερον, ὅπως ταῦτα μὴ διανεμηθῶσιν ἀπ' εὐθείας ὑπὸ τῆς Διευθύνσεως, σ. 11

1. Ἐκτὸς ἀπὸ τῆν ἐθνικῆν ἐπιτροπὴν τῆς Ἀθήνας (βλ. σ. 167, σημ. 1), συστήθηκε μὲ ἀπόφαση τοῦ ὑπουργοῦ Ἐσωτερικῶν Ἐμμ. Ρέπουλη μιὰ ἐπιτροπὴ γιὰ τὴ συλλογὴ εἰδῶν ἱματισμοῦ καὶ σκευῶν. Τὴν ἐπιτροπὴν ἀποτελοῦσαν οἱ κυρίες Ἑλένη Νεγρεπόντη, ὡς πρόεδρος, Λουίζα Ριανκούρ, Βιργινία Ε. Μπενάκη, Ρωζάνη Καρατζᾶ, Σοφία Γ. Βικέλα, Εὐφροσύνη Καραπάνου, Σοφία Σχλήμαν, Αἰκατερίνη Πασπάτη, Σοφία Π. Δαγκλιῆ, Ἑλένη Ἀνδρ. Μιχαλακοπούλου, Ἰουλία Ζερβουδάκη, Ἰουλία Θ. Μηταράκη, Ἑλένη Ἀκριβοῦ, Μαρία Διαμαντοπούλου, Αἰκ. Μ. Καμάρα, Μ. Γ. Μαγγιῶρου, Μαρία Ι. Κυριαζῆ, Ἀλεξ. Γ. Τσάτσου, Ἀνδρομάχη Α. Μελά, Μαρίνα Ι. Λάππα, Σμαράγδα Θ. Δημηρᾶ, Ἰωάννα Πετροκόκκινου, Θεοδώρα Δ. Τσάτσου, Ἑλένη Δαμαλά, Σοφία Πανταζίδου, Ραλλοῦ Κυριακίδη, Λίνα Γ. Μανούση, Ἄλδα Δ. Τομπάζη-Μαυροκορδάτου, Ραλλοῦ Βλ. Μπένση καὶ Ὑπατία Α. Γρίβα, βλ. «Γρηγόριος ὁ Παλαμάς» 1(1917)591-592.

ἀλλὰ διὰ τῆς *Δημαρχίας*, εἰς τὴν ὁποίαν κατεβλήθησαν 41.902,40 δραχμαὶ διὰ τὸν σκοπὸν τοῦτον.

4. Ἡ Διεύθυνσις ἤλθεν ἐπίσης ἀρωγὸς εἰς τοὺς πυρκαπαιεῖς τεχνίτας, προμηθευθεῖσα διάφορα ἐργαλεῖα μέσω τοῦ ὑπουργείου τῆς Ἐθνικῆς Οἰκονομίας διὰ ποσὸν 25.126 δραχμῶν. Ἡ διανομὴ ἐγένετο εἰς τοὺς μᾶλλον ἀπόρους τεχνίτας τῇ ὑποδείξει καὶ βοηθείᾳ τοῦ Ἐρ(γατικοῦ) Κέντρου. Ἀριθμὸς τις ραπτομηχανῶν παρεχωρήθη εἰς τὸ ἐργαστήριον τὸ ὁποῖον ἴδρυσεν ὁ *Comite de Chabannes* εἰς τὸ μικρὸν *Καραμπουνοῦ* πρὸς παροχὴν ἐργασίας εἰς ἀπόρους πυρκαπαιεῖς κορασίδας ἀνεξαιρέτως φυλῆς καὶ θρησκείματος.

5. Πλησιάζοντος τοῦ χειμῶνος 1917-1918, μεγάλως ἀπασχόλησε τὴν Διεύθυνσιν τὸ ζήτημα τῆς κασίμου ὕλης, τῆς ὁποίας ἡ ἔλλειψις κατὰ τὴν σιγμὴν ἐκείνην ἦτο λιαν αἰσθητὴ, καθόσον οἱ σιδηροδρομοὶ ἐχρησιμοποιοῦντο σχεδὸν ἀποκλειστικῶς διὰ στρατιωτικὰς μεταφορὰς. Ἀνεγνωρίσθη ἡ ἀνάγκη, ὅπως παρασχεθῇ καύσιμος ὕλη δωρεὰν ἐπὶ τρίμηνον εἰς τὰς πολυαριθμοὺς πυρκαπαιεῖς οἰκογενείας, αἱ ὁποῖαι ἐστεροῦντο τῶν μέσων, ὅπως προμηθευθῶσι ταύτην. Πρὸς τοῦτο κατηρτίσθη εἰδικὴ ὑποεπιτροπὴ, ἀποτελουμένη ἀπὸ τοὺς κ.κ. Καζέξ. Μπενουζίλιο καὶ Κύρτση, ἧτις ἀνέλαβε τὴν ἀγορὰν καὶ διανομὴν 500 χιλιάδων ὀκάδων ξυλανθράκων.

Ἡ ὑποεπιτροπὴ αὕτη προέβη εἰς τὴν μίσθωσιν ἀποθήκης ἐπὶ τῆς ὁδοῦ Ἐγγατίας, ἐκ τῆς ὁποίας ἐγένετο ἡ διανομὴ ἐπὶ τῇ βάσει δελτίων. Χάριν εἰς τὸ μέτρον τοῦτο, ἴσως τὸ μᾶλλον εὐεργετικὸν ἐξ ὧν ἔλαβεν ἡ Διεύθυνσις, ἐχορηγήθησαν κατὰ τοὺς μῆνας Δεκέμβριον, Ἰανουάριον καὶ Φεβρουάριον ἀνὰ 20-30 ὀκάδας κατὰ μῆνα δωρεὰν εἰς 6.950 οἰκογενείας, ἐξ ὧν αἱ 5.200 ἰσραηλιτικαὶ, 880 ἑλληνικαὶ καὶ 870 μουσουλμανικαί. Ἡ δαπάνη ἀνῆλθεν εἰς 200 χιλιάδας δραχμῶν<sup>1</sup>.

6. Ἡ Ἐπιτροπὴ, ἐπίσης ἀνέλαβε μέρος τῶν δαπανῶν τῶν σχετικῶν μετὰ τὴν καθοριότητα καὶ ἀπολύμανσιν τῶν συναγωγῶν καὶ λοιπῶν κτιρίων, εἰς τὰ ὁποῖα ἐστεγάζοντο προσωρινῶς πυρκαπαιεῖς. Τὰς δαπάνας ἀνέλαβον ἐξ ἴσου ἡ Ἐπιτροπὴ καὶ ἡ Δημαρχία.

Κατηρτίσθη ὑποεπιτροπὴ ὑπὸ τὴν προεδρίαν τοῦ Δημάρχου κ. Ἀγγελάκη<sup>2</sup> πρὸς ὀργάνωσιν καὶ ἐπίβλεψιν τῆς ὑπηρεσίας ταύτης, ἧτις ἐνδιέφερε τὴν ὕγιαν ὄχι μόνον τῶν πυρκαπαιῶν ἀλλὰ καὶ δλοκλήρου τῆς πόλεως. Ὁργανώθη τακτικὴ ὑπηρεσία ἀπολυμάνσεως τῶν συνοικισμῶν καὶ ἐξετελέσθησαν διάφορα μικρὰ τεχνικὰ ἔργα (κατασκευὴ ὑπνόμων, ἀποχωρητηρίων κλπ).

Ἡ Ἐπιτροπὴ κατέβαλεν εἰς τὴν Δημαρχίαν πρὸς τὸν σκοπὸν τοῦτον 100 χιλιάδας δραχμῶν.

1. Δραχμῆς 201.247,90 στὸ *Rapport*, σ. 14.

2. Ὁ γιαντρός Κωνστ. Ἀγγελάκης διετέλεσε δήμαρχος ἀπὸ τῆς 23-8-1916 μέχρι τῆς 2-11-1920, βλ. Π. Μπεσλεμέ, ὅ.π., σ. 93· Μαν. Κανδυλάκη, ὅ.π.

## ΚΕΦΑΛΑΙΟΝ Η΄.

σ. 12

## Οἱ ἔρανοι.

Οἱ πρῶτοι ἔρανοι συνελέγησαν ἐν Παλαιᾷ Ἑλλάδι. Τὸ ὄλικόν ποσὸν τῶν ἐράνων τούτων, τῶν ἀποσιαλέντων ὑπὸ τῆς ἐν Ἀθήναις Ἐπιτροπῆς<sup>1</sup> πρὸς τὴν Κεντρικὴν Ἐπιτροπὴν Θεσσαλονίκης, ἀνῆλθεν εἰς 511.766,05 δραχμάς.

Οἱ ἔρανοι ἐν αὐτῇ τῇ Θεσσαλονίκῃ, λόγῳ τῆς καταστάσεως, ἤρχισαν μόνον κατὰ τὸ 1918 καὶ ἀπέδωκαν 133.256,85 δραχμάς.

Διάφορα ἄλλα δωρεὰ ἀνῆλθον εἰς 171.087,50 δραχμάς. Πλὴν τῶν ἀνωτέρω ποσῶν, τὰ ὁποῖα εἰσπράχθησαν διὰ πάντας ἐν γένει τοὺς πυρκαπιθεῖς, ἡ Ἐπιτροπὴ Περιθάλψεως τῶν Ἰσραηλιτῶν πυρκαπιθῶν συνέλεξεν ἐκ διαφόρων πηγῶν ἐράνους ἀνερχομένους εἰς τὸ ποσὸν 626.600,50 δραχμῶν, αἱ ὁποῖαι διετέθησαν ἀπ' εὐθείας ὑπὸ τῆς εἰρημένης Ἐπιτροπῆς ἄνευ τῆς μεσολαβήσεως τῆς Διεθνύσεως Θυμάτων Πυρκαϊᾶς.

Σημαντικὰ ποσὰ προσέφερον αἱ ἐν Ἀλεξανδρείᾳ καὶ Καίρῳ Ἑλληνικαὶ καὶ Ἰσραηλιτικαὶ παροικίαι, ἐν δὲ Λονδίῳ διενεργήθη δημόσιος ἔρανος ὑπὸ τῆν προεδρίαν τοῦ Λόρδου Δημάρχου<sup>2</sup>.

Κατὰ παρᾶκλησιν τῆς Ἐπιτροπῆς Θεσσαλονίκης, τὰ ἐν τῷ ἐξωτερικῷ συλλεγέτα ποσὰ διετέθησαν εἰς ἀγορὰν ἐνδυμάτων καὶ σκεπασμάτων, λόγῳ τῆς σπάνιως τῶν εἰδῶν τούτων ἐν τῇ ἀγορᾷ Θεσσαλονίκης. Αἱ ἀποστολαὶ ἐξ Αἰγύπτου καὶ Λονδίνου ἀφίχθησαν λίαν προσκαίρως κατὰ τὸν χειμῶνα τοῦ 1917-1918.

Ἡ διανομὴ τῶν εἰδῶν τούτων ὠργανώθη κατὰ τὸν ἐξῆς τρόπον: Τὴν διαρμὴν πρὸς τοὺς Ὀρθοδόξους καὶ Μουσουλμάνους πυρκαπιθεῖς ἀνέλαβεν ὁ Πατριωτικὸς Σύνδεσμος τῶν Ἑλληνίδων Κυριῶν, ἐν συνεργασίᾳ μετ' Ἐπιτροπῆς

1. Ἡ ἐπιτροπὴ ἐράνου στὴν Ἀθήνα συστήθηκε μὲ τὸ Β.Δ. τῆς 16 Αὐγούστου 1917 καὶ ἀπαρτίσθη ἀπὸ τὸν προεδρεύοντα τῆς Ἱερᾶς Συνόδου, ὡς πρόεδρο, τοὺς δημάρχους τῆς Ἀθήνας καὶ τοῦ Πειραιᾶ, τὸ διοικητὴ τῆς Ἐθνικῆς Τράπεζας, τοὺς διευθυντὰς τῶν Τραπεζῶν Ἀθηνῶν, Ἐμπορικῆς, Λαϊκῆς καὶ Ἴονικῆς, τὸ βουλευτὴ Χατζηλαζάρου, τὸν πρόεδρο τοῦ Ἐμπορικοῦ Συλλόγου Ἀθηνῶν Ἀλέξ. Ἀναστασιάδην καὶ τοὺς Γ. Δρακούλη, Σταμ. Ἐμπεϊρίκο, Εὐστ. Λάμπρα, Ὁθ. Σταθάτο, Κωνστ. Τσάτσο, Β. Βασιλειάδην, Δημ. Δασκαλάκη, Ἀντ. Παλιῶ, Τζῶν Μάκ Δουῶλ καὶ Α. Κωνσταντίνην, βλ. «Γρηγόριος ὁ Παλαμᾶς» 1(1917) 592.

2. Ὑπῆρξαν καὶ ἀπ' εὐθείας εἰσφορές, ὅπως τὰ ἐμβάσματα πρὸς τὸν μητροπολίτη Γεννάδιο τοῦ ἐμπορικοῦ οἴκου Ρότσιλδ καὶ τῶν Μονῶν τοῦ Ἁγίου Ὁρους, 200 στερλινῶν καὶ 7.140 δραχμῶν ἀντίστοιχα, βλ. «Γρηγόριος ὁ Παλαμᾶς» 1(1917) 498, 858, καθὼς καὶ τῆς γαλλικῆς κυβερνήσεως, ἐκ μέρους τῆς ὁποίας ὁ στρατηγὸς Sarraill προσέφερε 100.000 γαλλικὰ φράγκα στὴν Ἰσραηλιτικὴ κοινότητα, 10.000 στή μουσουλμανικὴ, 10.000 στή ἑλληνικὴ, 20.000 στή Ἐνωσὴ τῶν Παλαιῶν Μαθητῶν τῆς Alliance Israélite Universelle καὶ 5.000 σὲ πυρκαπιθεῖς Γάλλους ὑπηκόους, βλ. L. A b a s t a d o, δ.π., σ. 9' J. N e h a m a, δ.π., σ. 764 κ.ε.

ἐκ Μουσουλμανίδων Κυριῶν, διορισθείσης ὑπὸ τῆς Ἰσλαμικῆς Κοινότητος. Αἱ Κυρίαὶ περιῆλθον ἀπάσας τὰς σνοικίας καὶ διένειμον δελτία, τὰ ὅποια παρουσιάζοντο πρὸς ἐξόφλησιν εἰς τὴν κεντρικὴν ἀποθήκην ἐπὶ τῆς Λεωφόρου Ἐθνικῆς Ἀμύνης.

- σ. 13 Ἡ Ἐπιτροπὴ περιθάλφει τῶν Ἰσραηλιτῶν πυρπιθῶν ἀνέλαβε τὴν διανομὴν εἰς τοὺς Ἰσραηλίτας, ὀργανώσασα πρὸς τοῦτο ἐιδικὴν ἀποθήκην εἰς τὴν σχολὴν Ἀλλατίν. Διενεμήθησαν εἶδη ἀξίας μέχρι 850.000 δραχμῶν.

#### ΚΕΦΑΛΑΙΟΝ Θ'

##### Τέλος.

Ἦδη παρῆλθεν ἔτος ἀφ' ὅτου ἐγένετο ἡ πυρκαϊά, καίτοι δὲ ἀνεκουφίσθησαν ὀπωσοῦν τὰ δυστυχῆ θύματα τῆς θεομηρίας, ἐναπολείπεται ἀκόμη πολλὰ γίνῃ. Τὸ μᾶλλον ἐπεῖγον ζήτημα εἶναι τὸ τῆς στεγάσεως, καθόσον, μολοντί ἐστεγάσθη ἀρκετὸς ἀριθμὸς οἰκογενειῶν εἰς τὰ παραπήγματα, τὰ ἀποπερατωθέντα κατὰ τὸ 1917, ἄλλαι τόσαι οἰκογένειαι παραμένον ἀκόμη εἰς ἀνθυγιεινὰ ὑπόγεια ἢ εἰς προχειροὺς κρύπτας ὑπὸ τὰ εἰρεία. Ἐδνυχῶς ἡ Ἐπιτροπὴ διαθέτει ἀκόμη ἀρκετὰ ποσὰ ἵνα ἔλθῃ ἀρωγὸς εἰς τὰς οἰκογενείας ταύτας μέχρις ὅτου εἰρηθεῶν καὶ δι' αὐτὰς κατάλληλα καταλύματα. Θὰ γίνων καὶ πάλιν διανομαὶ ξυλανθράκων κατὰ τὸν χειμῶνα, ἐὰν ὄχι δωρεὰν, τοῦλάχιστον εἰς λίαν εὐθνην τιμὴν. Ἐπίσης θὰ λειτουργήσων φαρμακεία δωρεὰν εἰς τοὺς κυριωτέρους σνοικισμοὺς.

Μόλις περατωθῆ ὁ νέος σνοικισμὸς τοῦ Βαρδαρίου, ὅπερ ἐλπίζεται, ὅτι θὰ γίνῃ κατὰ τὸ τρέχον ἔτος, θὰ διαλυθῆ ἡ κατασκήνωσις Ντενοίν, ὅπου παραμένον ἀκόμη ἀρκεταὶ οἰκογένειαι ὑπὸ σκηνάς.

Ἐπίσης ἐλπίζεται, ὅτι θὰ ἐπέλθῃ συνεννόησις μετὰ τῶν συμμαχικῶν στρατιωτικῶν ἀρχῶν πρὸς παροχὴν ἀριθμοῦ τινοσ νοσοκομείων, ἐν οἷς θὰ στεγασθοῦν οἰκογένειαι.

Ἡ Ἐπιτροπὴ τότε θὰ δυνηθῆ νὰ καταθέσῃ τὴν ἐντολήν μετὰ τὴν πεποίθησιν, ὅτι χάρις εἰς τὴν στενὴν συνεργασίαν τῶν διαφόρων στοιχείων, ἐξετέλεσε τὸ καθήκον τῆς πρὸς τοὺς πυρπιθαεῖς συμπολίτας τῆς.

Ἐν Θεσσαλονικῇ, τῇ 1/14 Φεβρουαρίου 1919

Α. Α. ΠΑΛΛΗΣ

## ΙΣΟΛΟΓΙΣΜΟΣ

σ. 14-15

Ἐπιτροπῆς συλλογῆς ἐράνων ὑπὲρ τῶν θυμάτων τῆς πυρκαϊᾶς Θεσσαλονίκης  
ἀπὸ 22 Αὐγούστου 1917 μέχρι 31 Δεκεμβρίου 1918.

ΕΣΟΔΑ	Δρ. Λ.
Ἔρανοι	816.110,40
Εἰσπράξεις ἐνοικίων	2.231.—
Εἰσπράξεις Συσσιτίου	201.064,45
Ἐπιστροφή χρημάτων	1.596,30
Τόκοι λογαριασμῶν Τραπεζῆς Ἀθηνῶν	8.197,90
Ἐπιχορήγησις τῆς Κυβερνήσεως	1.249.871,60
Σύνολον	<u>2.279.071,65</u>

ΕΣΟΔΑ	Δρ. Λ.
Ἐπισκευαὶ καὶ τεχνικὰ ἔργα	47.217,05
Γραφικὴ ὄλη καὶ μικρὰ (λοιπὰ) ἔξοδα	22.017.—
Μισθοὶ καὶ ἐπιμίσθια ὑπαλλήλων	101.867,30
Μεταφορικὰ καὶ ἀχθοφορικὰ	54.678,35
Ἐπιχορηγήσεις εἰς Σωματεῖα	22.536,45
Ἀσφάλεια ἐμπορευμάτων	636,59
Ἀποζημιώσεις εἰς ἐφημερίδας καὶ συντάκτας	20.975.—
Ἀγορὰ καὶ ἐπισκευὴ ἐπίπλων	14.534,95
Δαπάναι αὐτοκινήτου	4.746,58
Ἀποζημιώσεις διδασκάλων καὶ διδασκαλισσῶν	36.952,50
Δημοσιεύσεις ἐφημερίδων	2.997,30
Θέρμανσις καὶ φωτισμὸς	3.102,20
Ἰατρικὴ περίθαλψις	39.823,25
Ἐργαλεῖα καὶ μηχαναὶ	25.125,65
Ἀγορὰ ἱματισμοῦ καὶ ἐφαπλωμάτων	306.332,60
Χρηματικὰ βοηθήματα	41.902,40
Ἀγορὰ ξυλανθράκων	201.247,90
Ἀγορὰ ἄριου καὶ τροφίμων	919.196,25
Δαπάναι κατασκευῶσεων	165.666,40
Ὀδοιοτρικὰ καὶ ἀποζημιώσεις	30.006,50
Προκαταβολαὶ ἐπὶ ἀποδόσει λογαριασμοῦ	113.037.—
Ἐπόλοιπον λογαριασμοῦ Β' παρὰ τῆ Τραπεζῆς Ἀθηνῶν	74.172,35
Σύνολον	<u>2.279.071,65</u>



Ἐνεκρίθη	Ἐξηλέγχθη	Ὁ Λογιστής
Ἡ Ὑποεπιτροπή	Ὁ Ἐλεγκτής	Σ. Ἐμπέογλου
Γκαζές	Κ. Κοσμίδης	
Α. Μπενουζίλιο	Λογιστής Νομαρχίας	
Α. Μακρῆς	Θεσ/νίκης	
Ι. Χωναῖος		

ΧΑΡΑΛ. Κ. ΠΑΠΑΣΤΑΘΗΣ

## R É S U M É

Charalambos K. Papastathis, Un rapport au sujet de l'incendie de Thessaloniki en 1917 et du secours fourni aux sinistrés.

Le grand incendie de Thessaloniki survenu en août 1917 avait détruit complètement la plus grande partie des anciens quartiers de la ville. Plus de 70.000 habitants sur un total de 270.000 étaient restés sans fait ou avaient été ruinés. Les plus grands dégâts avaient été subis par les Juifs.

L'état, quoiqu'en période de guerre, avait fourni aux sinistrés un secours généreux; les armées alliées installées à Thessaloniki et ses environs avaient fait de leur mieux, ainsi que plusieurs particuliers et communautés helléniques et juives de l'étranger.

En dehors des désastres fâcheux, Thessaloniki a ressenti d'autres conséquences à la suite de l'incendie: 1) Le gouvernement a procédé à l'élaboration d'un nouveau plan de la ville, qui, s'il avait été respecté rigoureusement, aurait fait de Thessaloniki une ville fonctionnellement moderne; 2) Depuis cette date a commencé le départ de plusieurs de ses habitants, Juifs, Hellènes, Turcs et de diverses autres nationalités vers de nouveaux foyers.

Le rapport publié ici avait été rédigé en février 1919 par le Secrétaire Général de l'Administration Générale de Macédoine A. A. Pallis, ancien directeur de la Direction des Sinistrés de l'Incendie, et avait été soumis au Gouverneur Général de la Macédoine An. Adosidis. L'auteur du mémoire s'occupe des causes qui auraient provoqué l'incendie et son étendue, ainsi que des mesures prises pour secourir les sinistrés.

Le texte du rapport de A. A. Pallis est publié annoté par l'A. et précédé d'une brève introduction qui comporte des données sur l'incendie, les mesures prises pour les sinistrés, et l'élaboration du nouveau plan de la ville.