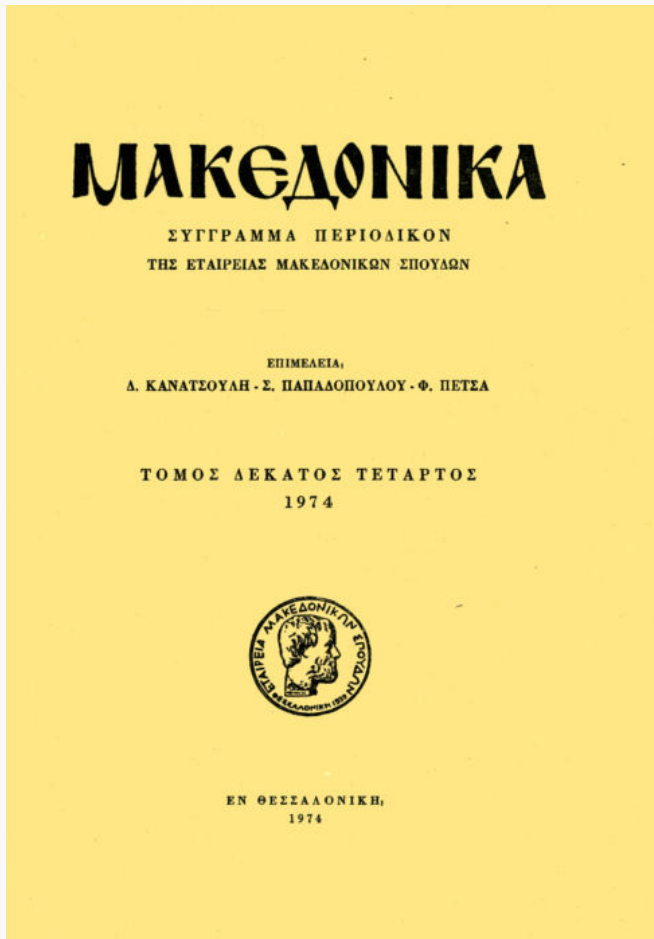


Μακεδονικά

Τόμ. 14, Αρ. 1 (1974)



Εκ της αρχαίας Βεροίας

Αικ. Ρωμοπούλου, Ιωαν. Τουρατσόγλου

doi: [10.12681/makedonika.581](https://doi.org/10.12681/makedonika.581)

Copyright © 2014, Αικ. Ρωμοπούλου, Ιωαν. Τουρατσόγλου



Άδεια χρήσης [Creative Commons Attribution-NonCommercial-ShareAlike 4.0](https://creativecommons.org/licenses/by-nc-sa/4.0/).

Βιβλιογραφική αναφορά:

Ρωμοπούλου Α., & Τουρατσόγλου Ι. (1974). Εκ της αρχαίας Βεροίας. *Μακεδονικά*, 14(1), 163-174.
<https://doi.org/10.12681/makedonika.581>

ΕΚ ΤΗΣ ΑΡΧΑΙΑΣ ΒΕΡΟΙΑΣ

1. Ρωμαϊκαὶ ὁδοὶ

Φιλολογικαὶ καὶ ἐπιγραφικαὶ μαρτυρία ἀφ' ἐνὸς καὶ τὰ κατὰ τύχην ἢ ἐκ τῶν ἀνασκαφῶν, ἰδιαιτέρως τῆς μεταπολεμικῆς περιόδου, ἀποκαλυφθέντα ἀρχαῖα λείψανα ἀφ' ἐτέρου, ἔχουν ἤδη ἀποδείξει, ὅτι ἡ Βέροια¹ ὑπῆρξε μίᾳ ἀξιόλογος πόλις, ἡ ὁποία διεδραμάτισεν ἄλλοτε πρωτεύοντα ἄλλοτε δευτερεύοντα ρόλον εἰς τὰ κοινὰ τῆς Μακεδονίας ἀπὸ τῶν χρόνων τοῦ Θουκυδίδου μέχρι καὶ τῆς βυζαντινῆς ἐποχῆς.

Τὸ εἶδος καὶ τὸ μέγεθος τῶν ἀρχιτεκτονικῶν λειψάνων, αἱ ἀποκαλυφθεῖσαι ἐπιγραφαὶ καὶ γενικῶς τὰ κινητὰ εὐρήματα τὰ προελθόντα τόσον ἐξ οἰκοδομικῶν συγκροτημάτων ὅσον καὶ ἐκ τῶν ἀρχαίων νεκροταφείων τῆς ἐλληνιστικῆς καὶ ρωμαϊκῆς περιόδου δὲν ἀποκλείουν εἰς τὸ μέλλον, λόγῳ τῆς συνεχοῦς ἀποκαλύψεως νέων στοιχείων, τὴν ἐκπόνησιν μιᾶς συνθετικῆς ἐργασίας σχετικῆς μὲ τὴν πολεοδομικὴν ἐξέλιξιν τῆς πόλεως καθ' ὅλην τὴν διάρκειαν τῆς ἀρχαιότητος. Τὰ μέχρι σήμερον ὅμως ἀνασκαφικὰ δεδομένα, ἂν καὶ δὲν εἶναι ἀρκετὰ διὰ τὸν σχηματισμὸν μιᾶς πλήρους εἰκόνας, ἀποδεικνύουν τοῦλάχιστον μετ' ἀρκετῆς βεβαιότητος, ὅτι δύο ὑπῆρξαν αἱ πλέον σημαντικαὶ ἀπὸ πλευρᾶς οἰκοδομικῆς δραστηριότητος χρονικαὶ περίοδοι: ἡ ἀπὸ τὰ τέλη τοῦ 4ου αἰ. π.Χ. καὶ καθ' ὅλην τὴν διάρκειαν τοῦ 3ου αἰ. π.Χ.² καὶ οἱ 2ος καὶ 3ος αἰῶνες³ μ.Χ., ἥτοι ἀπὸ τῆς ἐποχῆς τοῦ Τραϊανοῦ καὶ ἐντεύθεν. Βεβαίως τὸ συμπέρασμα τοῦτο δὲν πρέπει νὰ ὀδηγήσῃ εἰς τὴν ἐντύπωσιν, ὅτι ὑπῆρξεν διακοπὴ τις τοῦ οἰκοδομικοῦ προγράμματος εἰς τὸ μεταξὺ τῶν ἀνωτέρω περιόδων διάστημα, διότι τοῦτο δὲν εἶναι ἀληθές. Ἀπλῶς ἔνεκα τῆς συνεχοῦς κατοικήσεως ἔχομεν ἐντατικὴν χρῆσιν τῶν αὐτῶν οἰκοδομημάτων, ἀνακατασκευᾶς ἢ συμπληρωματικᾶς οἰκοδομήσεις μὲ χρησιμοποίησιν ὑλικοῦ παλαιότερων χρονικῶν περιόδων, ὥστε νὰ καθίσταται προβληματικὴ ἡ συλλογὴ στοιχείων διὰ μίαν συστηματικὴν μελέτην ὅλων τῶν οἰκοδομικῶν φάσεων τῆς πόλεως. Αἱ νεώτεροι δὲ χρονικαὶ περίοδοι τοῦ Βυ-

1. Γενικῶς περὶ τῆς Βεροίας βλ. ΕΑΑ, τ. VII, σ. 1135-1139, λέξεις Veria καὶ Suppl. ΕΑΑ, σ. 8'9.

2. C. H. E d s o n, The Antigonids, Heracles and Beroea εἰς τὸ περιοδικὸν «Harvard Studies in Class. Philology», τ. XLV (1934), σ. 232 κ.έ.

3. Λουκιανοῦ, Λούκιος ἡ Ὦνος, 34. Δ. Κ α ν α τ σ ο ὕ λ η, Μακεδονικὰ Μελετήματα, Θεσσαλονίκη 1955, σ. 16-21.

ζαντίου και της Τουρκοκρατίας αλλά και ο σύγχρονος οικοδομικός οργανισμός που παρατηρείται εις την Βέροιαν, συνετέλεσαν έτι περισσότερο εις την καταστροφικήν πολυτίμων στοιχείων δια την μελέτην της ιστορίας της, αρχαίας πόλεως.

Παρ' όλας αυτάς τάς δυσκολίας και την σχετικώς πρόσφατον μεθοδικήν διερεύνησιν του αρχαίου παρελθόντος της Βεροίας, δέν είναι όλίγα-τά μέχρι τουδε συλλεγέντα αξιόλογα στοιχεία δια την μελέτην της εξέλιξεως της πόλεως από της έλληνιστικής περιόδου εις την ρωμαϊκήν περίοδον και έν συνεχεία μέχρι των καθαρών βυζαντινών χρόνων. Αί παρατιθέμεναι κατωτέρω παρατηρήσεις σχετικώς με τό όδικόν δίκτυον¹ της πόλεως συνοψίζουσι τά μέχρι τουδε δεδομένα των ανασκαφικών έρευνών.

Πλήν μιās περιπτώσεως όδοϋ δι' ήν έχομεν άποδείξεις, ότι δύναται να αναχθῆ εις τους πρωίμους έλληνιστικούς χρόνους (βλ. μελλοντικώς ΑΔ Χρονικά 1974), άπαντα τά άποκαλυφθέντα τμήματα όδών άνάγονται εις τους ρωμαϊκούς χρόνους (βλ. σχέδιον 1 τοπογραφικών) και άνήκουσι εις κυρίας (decumanus, cardo) και δευτερευούσας (vicinae) όδούς², δέν άπεδείχθη δέ ανασκαφικώς, ότι αί ρωμαϊκαι όδοι βαιουσι επί παλαιότερων χαράξεων της έλληνιστικής περιόδου. "Αν και παρετηρήθησαν έπισκευαί, ή γενική έντύπωσις είναι, ότι ή αρχική κατασκευή των ήτο έπιμελής³. Τό κατάστημα των όδών κατασκευάσθη εκ μεγάλων πλακών εκ σκληρου λίθου ουχι έντοπίας προελεύσεως, τό δέ πλάτος των κυρίων όδών είναι περίπου 4 μέτρα, και των δευτερευουσών μόλις υπερβαίνει τά 3 μέτρα.

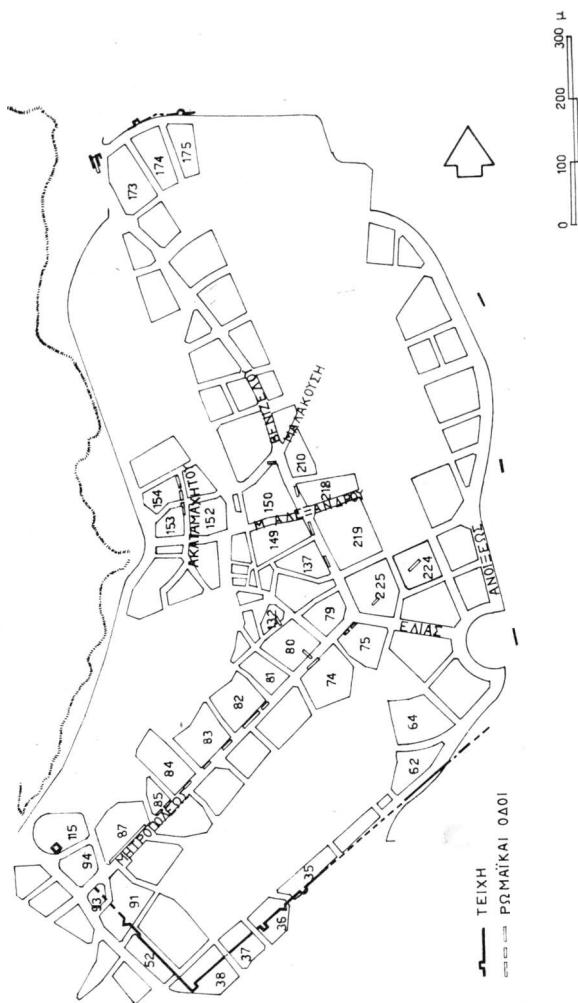
Έκατέρωθεν των όδών υπάρχουν κράσπεδα, εις τινας δέ περιπτώσεις έβαιουσι παραλλήλως πρός αυτά πήλινοι σωλήνες ύδροδοτήσεως. Εις όρισμένα εκ των σωζομένων τμημάτων παρετηρήθη ή ύπαρξις κτιστου άποχετευτικου άγωγου υπό την όδον και κατά τον κατά μήκος άξονα αυτης.

1. Ρωμαϊκαι όδοι υπό τάς σημερινάς όδους: α) Μητροπόλεως: BCH. 1955 Chron., σ. 274, BCH. 1956, Chron. σ. 315, ΑΔ. 20 Β' Χρον. σ. 430, ΑΔ. 22 Β' Χρον. σ. 410, ΑΔ. 23 Β' Χρον. σ. 345 ΑΔ. 25 Β' Χρον. σ. 384, ΑΔ. 26 Β' Χρον. σ. και ΑΔ. 27 Β' Χρον. β) Βενιζέλου: BCH. 1957, Chron. σ. 600, ΑΔ. 20 Β' Χρον. σ. 433, ΑΔ. 23 Β' Χρον. σ. 348 σ. 4, γ) Άκαταμαχίτου: ΑΔ. 20 Χρον. σ. 432, ΑΔ. 25 Χρον. σ. 385.

2. Τά άπεικονιζόμενα τμήματα εις τό σχέδιον 1 τά περιλαμβανόμενα έντός ή έμπροσθεν των οικ. τετραγώνων 82, 83, 84, 85, 87, 74, 75, 224 και 225 άφ' ένός και 137, 149, 173 και 218 άφ' έτέρου άνήκουσι προφανώς εις τάς δύο κυρίας όδους, ένθ' τά των οικοδομικών τετραγώνων 80, 132, 153, 154 εις τάς δευτερευούσας.

3. Περί ρωμαϊκών όδών βλ. εις R. J. F o r b e s, Ancient Roads, σ. 115-165, Ρ. F u s t i e r, La Route, 1968, σ. 64-148, R. C h e v a l l i e r, Die Römerstrassen, «Antike Welt», τ. 4 (1972), σ. 42-52.

Λείψανα ρωμαϊκών όδών εξ άλλων έλληνικών πόλεων: Πάτραι: ΑΔ., τ. 26 (1971), Χρονικά σ. 171 κ.έ. ΑΑΑ. τ. IV (1971), σ. 306-310. Θεσσαλονίκη: «Balkan Studies», τ. 14 (1973), σ. 303-307.



Σχέδ. 1. Βέροια. Ρωμαϊκὸν ἀρχαῖον πόλεως
ἐπὶ τοῦ ὁποῖον σημεῖονται αἱ θέσεις τῶν ἀρχαίων λειψάνων

Αί επιχώσεις τῶν ὁδῶν ὕψους περίπου 2 μέτρων μέχρι τῆς σημερινῆς ἐπιφανείας ἀνάγονται μόνον εἰς τὴν περίοδον τῆς Τουρκοκρατίας, γεγονός τὸ ὁποῖον δὲν βοηθεῖ μὲν εἰς τὴν χρονολόγησιν τῶν ὁδῶν, ἀλλὰ παρέχει ἐμμέσως τὴν πληροφορίαν, ὅτι αὐταὶ ἐχρησιμοποιήθησαν καὶ κατὰ τὰς μεταγενεστέρας περιόδους.

Ἐλλείπει βεβαίον μαρτυριῶν μόνον ὑποθέσεις δύνανται νὰ διατυπωθῶν διὰ τὴν χρονολόγησιν, αἱ ὁποῖαι κατὰ κύριον λόγον στηρίζονται εἰς ἀρχιτεκτονικὰ μέλη εὐρεθέντα ἐπὶ ἡ παραπλευρῶς τῶν ὁδῶν¹. Ταῦτα ὁμοῦ μὲ τὴν παρατήρησιν, ὅτι δὲν ἐπεσημάνθη κατὰ τὰς ἀνασκαφὰς ἡ ὑπαρξίς ἰδιωτικῶν οἰκοδομημάτων κατὰ μῆκος τῶν ὁδῶν (παρόδια) ὀδηγοῦν εἰς τὴν σκέψιν, ὅτι τουλάχιστον ὡς πρὸς τὰς περιπτώσεις τῶν κυρίων ὁδῶν θὰ πρέπει νὰ ἔχωμεν πιθανὸν καὶ *vias colonnatas*² ἠναλόγους πρὸς ἐκείνας τῆς Θεσσαλονίκης καὶ τῆς Ἐδέσσης. Οὗτος δὲ ὁ τύπος τῆς ὁδοῦ ἐμφανίζεται εἰς τοὺς μετὰ τὸν Τραϊανὸν χρόνους.

2. Ἑλληνιστικοὶ τάφοι ὁδοῦ Ἀφροδίτης

Κατὰ τὰς διὰ μηχανικῶν μέσων ἐργασίας διαπλατύνσεως καὶ ἐκβαθύνσεως ὑπὸ τοῦ Δήμου Βεροίας τῆς ὁδοῦ Ἀφροδίτης (ἔτος 1972), εἰς τὸ ΝΔ ἄκρον τῆς πόλεως, ἀνευρέθησαν τρεῖς ὑστεροελληνιστικοὶ τάφοι (Α-Γ) λαξευτοὶ ἐντὸς τοῦ μαλακοῦ, ὑποκιτρίνου χρώματος, βράχου τῆς περιοχῆς. Ἐξ αὐτῶν ὁ εἰς (Β) παρυσύρθη σχεδὸν καθ' ὀλοκληρίαν μὴ γενόμενος ἀντιληπτὸς ἐγκαίρως ὑπὸ τοῦ χειριστοῦ τοῦ ἐσκαφέως, διασωθέντων ἐν τοῦτοις τινῶν τῶν κτερισμάτων του. Οἱ ἕτεροι δύο ἀνευρέθησαν ἀνέφαροι (σχέδ. 2).

Τάφος Α. Καμαροσκεπῆς, πεφραγμένος κατὰ τὴν ΒΔ μακρὰν πλευρὰν αὐτοῦ δι' ἀργῶν λίθων ἄνευ συνδετικῆς τινος ὕλης. Διαστάσεις ἐσωτερικῶς: Μῆκος 2,10 μ., πλάτος 0,70 μ., ὕψος 1,10 μ. Τὸ περιεχόμενον του, κτερίσματα καὶ ὀλίγα ἐν ἀποσυνθέσει ὅσῳ καὶ ὀδόντες, μαρτυροῦν ὅτι πρόκειται περὶ παιδικοῦ τάφου. Ὁ προσανατολισμὸς τοῦ νεκροῦ ἦτο ἀπὸ ΒΑ πρὸς ΝΔ.

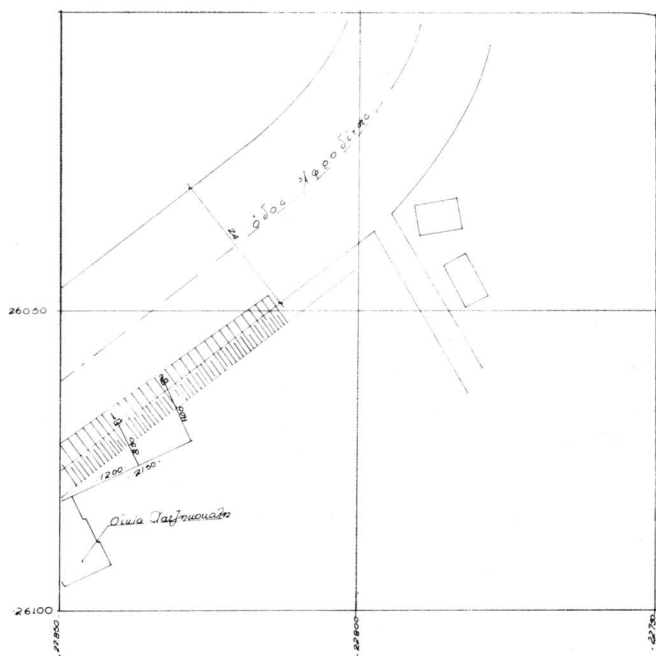
Κτερίσματα: (Πίν. I, α) ἀρ. εὐρ. Μ. Βεροίας Π. 1291-Π. 1304 καὶ Μ 908-10, 913.

1) Ἀκέραιον πῆλινον εἰδῶλιον Ἰσταμένης γυναικὸς κοῖλον ἐσωτερικῶς. Εἰς τὸ μέσον περιῖπου τῆς ἀδρομερῶς εἰρασμένης ὀπισθίας ὄψεως κυκλικῆ

1. Εἰς οἰκόπεδον Μαυρίδη (Ο.Τ. 87) βλ. ΑΔ. 25, Χρον. σ. 381: Τμήμα ἀρραβδῶτου κίονος, βάσις καὶ κιονόκρανον, ἅπαντα ἰωνικοῦ ρυθμοῦ καὶ εἰς τὸ αὐτὸ οἰκοδ. τετράγωνον (ΑΔ. 20 Χρονικά σ. 431) βάσις ἰωνικοῦ κίονος. Εἰς οἰκόπεδον Σανοπούλου (Ο.Τ. 75) ΑΔ., τ. 27 (1974) Χρονικά, τμήμα βάσεως ἰωνικοῦ κίονος. Εἰς οἰκόπεδον Φωτιάδου (Ο.Τ. 84) βλ. ΑΔ., τ. 24, Β' Χρονικά σ. 322, δύο βάσεις ἰωνικῶν κίωνων. Εἰς (Ο.Τ. 82) ΑΔ. τ. 24, Β' Χρονικά σ. 321, κίων ἀρράβδωτος.

2. L. C r e m a, L'Architettura Romana εἰς τὴν σειρὰν Enciclopedia Classica, σ. 349 κ.έ.

ὀπῆ ἐξαερισμοῦ. Ἡ μορφή φέρει ποδῆρη ὑψηλὰ ἐξωσμένον χιτῶνα, ἔχει δὲ τὴν μὲν δεξιάν ἐπὶ τῆς ὀσφύος, τὴν δὲ ἀριστεράν κατὰ μήκος τοῦ κεκαμμένου ἀριστεροῦ ποδός. Ἡ ἐπιδερμὶς τοῦ εἰδωλίου ἐφθαρμένη. Ὑψος 0,27 μ.



Σχέδ. 2. Ἑλληνιστικοὶ τάφοι Α(=1) καὶ Γ(=2) ὁδοῦ Ἀφροδίτης (Βέροια). Ὅριζοντιογραφία

2) Ἀκέραιον πήλινον εἰδώλιον καθήμενης γυναικός, κοῖλον ἐσωτερικῶς, τοῦ τύπου τῶν «ἱεροδούλων». Ἐπὶ τῆς κόμης ἀκτινωτοῦ σχήματος στεφάνη. Αἱ χεῖρες ἔλλείπουν ἐκ κατασκευῆς. Πηλὸς πορτοκαλλόχρους. Ὑψος 0,245 μ. Πρβλ. S. Mollart-Besques, Catalogue raisonné des figurines et reliefs du musée du Louvre III (1972) σ. 135 ἀρ. D. 909, πίν. 171c (Χρονολογεῖται περὶ τὸ μέσον τοῦ 2ου αἰῶνος π.Χ.).

3) Ἀμφορεὺς ἀγάνωτος οἰκιακῆς χρήσεως. Πηλὸς πορτοκαλλόχρους, κοιλία ἐπιμήκης, λαβαὶ πεπλατυσμένα μετ' αὐλακώσεων, χεῖλος σχηματι-

ζόμενον ἐκ δύο πλαστικῶν ἐπαλλήλων δακτυλίων. Διαστάσεις: Ὑψος 0,31 μ., διαμ. χείλους 0,05 μ., διάμ. βάσεως 0,105 μ.

4) Εἰδώλιον ὡς τὸ προηγούμενον. Ἐπὶ τῆς «διακριδόν» τεταγμένης κόμης ὑπολείμματα ταινιῶν ἐκ φύλλων χρυσοῦ. Πηλὸς καστανέρυθρος. Διαστάσεις: Ὑψος 0,265 μ. Πρβλ. BCH 1956, σ. 314, εἰκ. 3 ἐκ Βεροῖας. Δέλος XXIII σ. 148 κ.έ., πίν. 44-45.

5) Σχεδὸν ἀκέραιον πήλινον εἰδώλιον ἰσταμένης κατ' ἐνώπιον γυναικός, κοῖλον ἐσωτερικῶς, μετὰ ἰδιαιτέρας βάσεως. Εἰς τὸ ἄνω μέρος τῆς ἀδρομερῶς εἰργασμένης ὀπισθίας ὄψεως κυκλικὴ ὀπὴ ἐξαερισμοῦ. Ἡ μορφὴ φέρει ποδὴρην χειριδωτὸν χιτῶνα, ὑψηλὰ ἐξωσμένον, ἡ θέσις δὲ τῶν χειρῶν εἶναι ἢ αὐτὴ ὡς ἐκεῖνη τοῦ ὑπ' ἀριθ. 1. Ἐπὶ τῆς βοστρυχωτῆς κόμης ἡμισεληνοειδῆς στεφάνη. Ἰχνη χρωμάτων ἐπὶ τοῦ ἐνδύματος. Πηλὸς ἐρυθροπός. Ὑψος 0,325 μ. Πρβλ. τὰς κεφαλὰς Δέλος XXIII πίν. 46 ἀρ. 455 καὶ 457 (τέλη 2ου αἰ. π.Χ.) καὶ τὸ ἀγαλματίδιον D. Burr, Terracottas from Myrina in the Museum of Fine Arts in Boston 1934 πίν. XXXIV ἀρ. 89 (μέσον 2ου αἰ. π.Χ.).

6) Μόνωτος ἀγάνωτος χύτρα. Πηλὸς ὑπέρυθρος, ἀκάθατος. Μετάβασις ἀπὸ ὦμων εἰς κοιλίαν μᾶλλον γωνιώδης. Λαβὴ πεπλατυσμένη ἄνευ αὐλακώσεως. Διαστάσεις: Ὑψος 0,115 μ., διάμ. χείλους 0,097 μ., διάμ. στομίου 0,08 μ. Περὶ τοῦ κοινοῦ τούτου τύπου τῶν ἀγγείων ὄρα σχετ. AE 1955, σελ. 45 κ.έ.. ΑΔ, τ. 22 (1967), σ. 407 κ.έ., πίν. 308. «Μακεδονικά», τ. IB', σ. 162, ἀρ. 1.

7) Τὸ μεγαλύτερον τμῆμα πήλινου, κοῖλου ἐσωτερικῶς, εἰδωλίου παριστῶντος δύο ἐραλδικῶς ἰσταμένους κατ' ἐνώπιον ἐρωτιδεῖς ἐνδεδυμένους μόνον χλαμύδα καὶ ἐρειδομένους ἐπὶ κιονομόρφου μεταξὺ αὐτῶν θυμιατηρίου (:). Πηλὸς ἐρυθροπός. Ἰχνη κυανοῦ χρώματος ἐπὶ τῶν πετρῶν τῶν σωμάτων καὶ τοῦ θυμιατηρίου. Ὑψος 0,19 μ.

8) Ἀκεραία πήλινη κυλινδρική πυξίς μετὰ τοῦ πόματός της. Πηλὸς πορτοκαλλόχρους, ἐπίχρισμα μέλαν ἀμαυρόν, ἐνιαχοῦ ἀπολεπισθὲν. Διαστάσεις: Ὑψος 0,10 μ., διάμ. δακτυλιωτῆς βάσεως σώματος 0,045 μ.

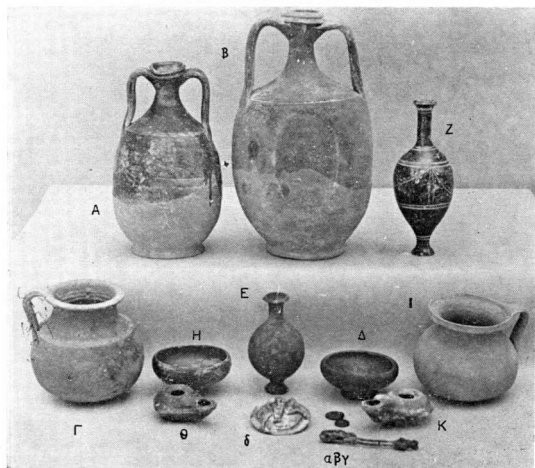
9) Πυξίς ἀποτελεσθεῖσα ἐκ πολλῶν τεμαχίων. Πηλὸς καστανέρυθρος, ἐπίχρισμα στυλπνὸν καστανέρυθρον ἀπολεπισθὲν κατὰ τμήματα. Λαβαὶ κυκλικῆς διατομῆς κάθετοι ἐπὶ τῶν ὦμων, βάσις δακτυλιόσχημος. Ἐπὶ τῆς κοιλίας κύκλω ἐγγάρακτοι γραμμαί.

Διαστάσεις: Ὑψος 0,16 μ., διάμ. στομίου 0,085 μ., διάμ. βάσεως 0,055 μ. (Πρβλ. AE 1932, σελ. 71, εἰκ. 25,5 ἐκ Δυτ. Μακεδονίας).

10) Σκυφίδιον ἄωτον μετὰ νεύοντος πρὸς τὰ ἔσω χεῖλους. Πηλὸς τεφρὸς, γάνωμα τεφρὸν ἀμαυρόν. Τὴν κοιλίαν περιθέουν δύο παράλληλοι ἐγγάρακτοι γραμμαί. Διαστάσεις: Ὑψος 0,047 μ., διάμ. χείλους 0,095 μ. (Παρόμοιον AE 1955, σ. 37, εἰκ. 17,3 καὶ σ. 39, εἰκ. 18,2 «Μακεδονικά», τ. IB', σ. 160, ἀρ. 3). Ἐντὸς τούτου εὐρέθῃ χαλκοῦν νόμισμα Πέλλης χρονολογούμενον εἰς τὸ 187 π.Χ. κ.έ. (Gaebler III, πίν. XXI. 4).



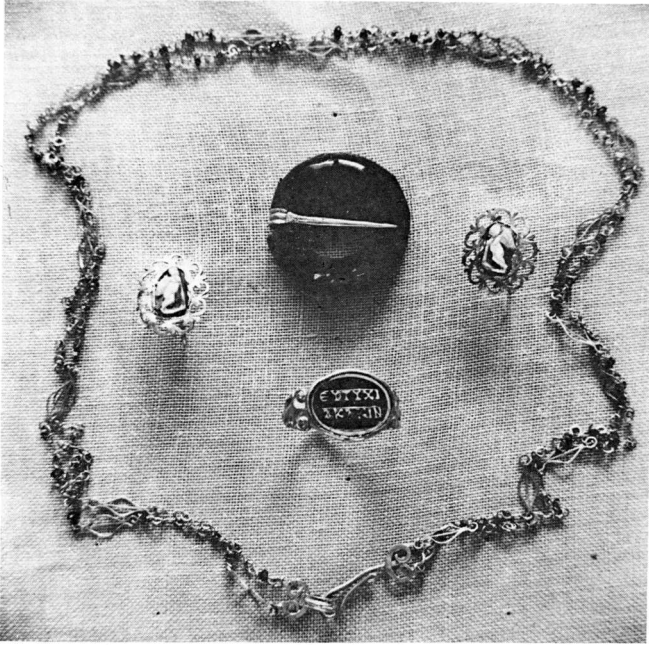
α) Κτερίσματα τάφου Α' ὁδοῦ Ἀφροδίτης



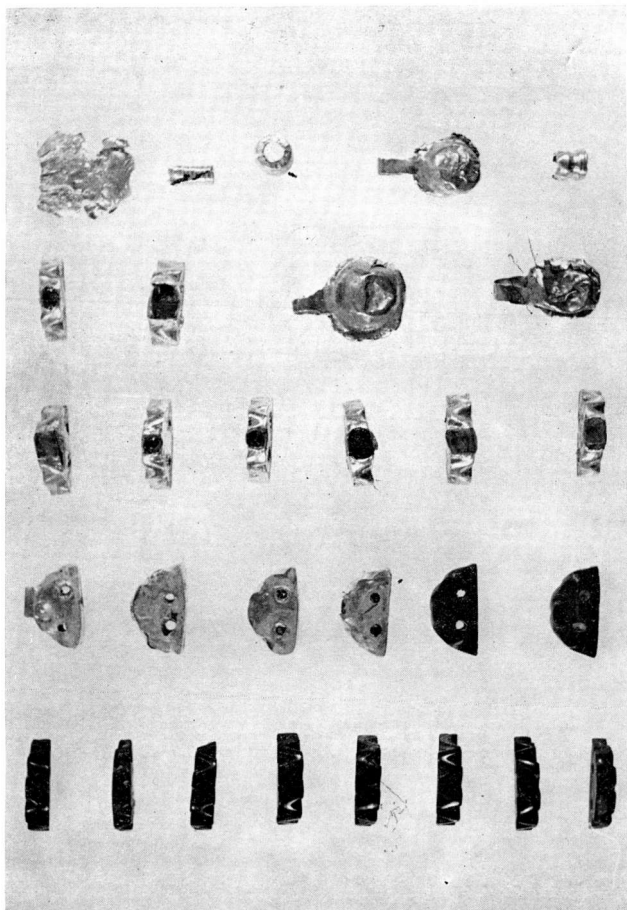
β) Κτερίσματα τάφου Γ' ὁδοῦ Ἀφροδίτης



Ἀγγροῶν δισκάριον με̐ παρώστασιν Ἀφροδίτης Ἐπιτοργίης



Κοσμήματα ἐκ τοῦ ρωμαϊκοῦ τάφου ΚΙΒ. Β' (3ον αἰ. μ.Χ.).



Κοσμήματα ἐκ τοῦ ρωμαϊκοῦ τάφου ΚΙΒ. Β' 3ου αἰ. μ.Χ.

11) Ἀκέραιον ἀτρακτοειδῆς μυροδοχεῖον. Πηλὸς πορτοκαλλόχρους καὶ κατὰ τὸ τμήμα τοῦ ὑψηλοῦ λαίμου φέρει ἐπίχρισμα μέλαν καστανόν. Διαστάσεις: Ὑψος 0,12 μ. (Πρβλ. ΑΕ 1955, σ. 34, εἰκ. 15,3 καὶ σ. 35, ἀρ. 19). Χρονολογεῖται μᾶλλον ἐντὸς τοῦ 2ου αἰ. π.Χ.

12) Ἀκέραιον ἀτρακτοειδῆς μυροδοχεῖον. Πηλὸς ὑπέρυθρος. Ὑψος 0,105 μ.

13) Λύχνος μονόμυξος. Πηλὸς πορτοκαλλόχρους, γάνωμα ἐλαφρῶς στιλπνὸν καστανόφαιον, μυκτῆρ τριγωνικός, ὠτίον σιμοειδῆς, χεῖλη στομίου κάθετα. Μετάβασις ἀπὸ ὤμων εἰς κοιλίαν γωνιώδης. Διαστάσεις: Μήκος 0,106 μ., διάμ. βάσεως 0,044 μ., ὕψος 0,037 μ. (περίπου ΑΕ 1955, σ. 29, ἀρ. 8 καὶ 9. Τύπος XIX Ἐφέσου. Βλ. Broneer, Corinth IV, 2. α' ἡμισυ 2ου αἰ. π.Χ.)

14) Θραῦσμα δελίνου ἀγγείου τύπου millefiori. Βασικὸν χρῶμα κυανοῦν μὲ διακόσμησιν χρώματος κιτρίνου. Διαστ. σωζ. 0,12 μ. × 0,065 μ. (περὶ τῶν millefiori, βλ. μελέτην τοῦ Γ. Παπαθανασοπούλου εἰς ΑΔ., τ. 21 (1966), Α', σ. 192 κ.έ. Α. Oliver εἰς «Journal of Glass Studies», τ. X (1968), σ. 48 κ.έ.).

15) Χαλκοῦν ἡμίτομον σφαίρας, φέρον κατὰ τὴν «κορυφὴν» ὀπὴν διαμ. 0,038 μ., ὕψ. 0,02 μ. Πιθανώτατα πρόκειται περὶ κωδωνίσκου, οὗτινος ἐλλείπει ὁ κρίκος ἀναρτήσεως καὶ τὸ γλωσσίδιον (πρβλ. Olynthus X, σ. 519, ἀρ. 2614, πίν. CLXVII).

16) Χαλκοῦν ἀσπιδοειδῆς δισκάριον φέρον ὀπὴν εἰς τὸ κέντρον, ἀποτελοῦν τμήμα «πλαταγῆς» (κουδουνίστρα), διαμ. 0,049 μ. (περὶ τῶν «πλαταγῶν» βλ. Olynthus X, σ. 495 κ.έ., ἀρ. 2561).

17) Δύο ἐνώτια ἐκ περιτμήτου ἐλάσματος χρυσοῦ φέροντος ἔκτυπον κατ' ἐνώπιον ἀνδρικήν γυμνὴν μορφήν στηρίζουσιν τὰς χεῖρας ἐπὶ τῆς ὀσφύος. (Πρβλ. ἐντελῶς ὅμοιον ἔλασμα εἰς ΑΕ 1955 σ. 49, ἀρ. 3, εἰκ. 27 τὸ ὀποῖον διὰ τοῦ νέου εὐρήματος ἀποδεικνύεται ὅτι ἀνήκει εἰς ἐνώτιον καὶ οὐχὶ εἰς δακτύλιον).

18) Ψήγματα χρυσοῦ ἐκ στεφάνου.

Τάφος Β. Ἐκ τοῦ πιθανώτατα λαξευτοῦ τάφου περισυλλεγῆσαν εἰς λύχνος (Broneer, Corinth IV, 2. Τύπος XIX Ἐφέσου), τμήμα πινακίου, ἀγάωτος χύτρα, τμήμα ἐτέρας χύτρας καὶ τμήμα γυναικείου εἰδωλίου.

Τάφος Γ. (Σχέδ. 3). Καμαροσκεπής, πεφραγμένος κατὰ τὴν εἰσοδὸν αὐτοῦ διὰ πωρίνων γωνιολίθων. Διαστάσεις ἔστωι.: Μήκος 4,10 μ., πλάτος 3,20 μ., ὕψος 1,63 μ., ἀνοιγμα εἰσοδοῦ 1,20 μ. Ἐντὸς τοῦ τάφου περιείχοντο δύο ταφαί: Ἡ α) ἀνήκουσα εἰς παιδίσκη—εὐρίσκετο παραπλευρῶς τῆς νοτιοανατολικῆς μακρᾶς πλευρᾶς τοῦ τάφου. Ἐκ τοῦ σκελετοῦ διεσώθησαν ἐλάχιστα κεκαυμένα ὀστᾶ ἐντὸς στρώματος τέφρας (προηγῆθη καθίσις) καὶ ὀδόντες καὶ ἡ β) ἀνήκουσα εἰς γυναῖκα· εὐρίσκετο εἰς τὸ μέσον τοῦ τάφου καὶ κατὰ μήκος

τοῦ μεγίστου ἄξονος αὐτοῦ. Ἐν ἀντιθέσει μὲ τὴν προηγουμένην ταφήν, ὁ σκελετὸς τῆς γυναικὸς διετηρεῖτο εἰς ἀρίστην κατάστασιν, εἰς ὑπτίαν θέσιν. Περί τὴν κεφαλὴν καὶ τὸ σῶμα εὐρέθησαν σιδηρᾶ καρφία καὶ τμήματα σεσηπότες ξύλου ἀνήκοντα προφανῶς εἰς τὸ ξύλινον φορεῖον. Παρὰ τὸν ἀριστερόν ὄμον τῆς νεκρᾶς θραῦσμα καλυπτήρος λακωνικοῦ τύπου ἐχρησίμευσεν πιθανώτατα ὡς προσκεφάλαιον. Προσανατολισμὸς τοῦ σκελετοῦ ἀπὸ ΒΑ πρὸς ΝΔ.

Κ τ ε ρ ῖ σ μ α τ α Τ α φ ῆ ς α (Πίν. Ι, β).

Ε. Δακρυδόχος μετὰ σφαιρικῆς κοιλίας. Πηλὸς τεφρὸς, ἐπίχρισμα τεφρὸν ἄμαυρόν. Ὑψος 0,11 μ.

Ζ. Μελαμβαφῆς δακρυδόχος μεθ' ὑψηλοῦ λαιμοῦ καὶ ὄσειδοῦς κοιλίας ἐπὶ τῆς ὁποίας ἐγγάρκτος καὶ γραπτῆ, διὰ λευκοῦ ἐπίχρισματος, διακόσμησις τύπου west slope Ἀκροπόλεως, ἐκ γιρλάνδης φύλλων καὶ ἀνθέων. Ὑψος 0,184 μ. 2ου αἰ. π.Χ.

Η. Σκυφίδιον ἄωτον μετὰ νεύοντος πρὸς τὰ ἔσω χεῖλους. Πηλὸς ἐρυθρωπός· κατὰ τὸ ἄνω ἥμισυ ἐξωτερικῶς καὶ καθ' ὅλην τὴν ἐπιφάνειαν ἐσωτερικῶς φέρει στιλπνὸν μέλαν ἐπίχρισμα. Διαστάσεις: Ὑψος 0,04 μ., διάμ. χεῖλους 0,085 μ., διάμ. δακτυλοειδοῦς βάσεως 0,035 μ. (πρβλ. ΑΕ 1955 σ. 37, εἰκ. 17,3, «Μακεδονικά», τ. ΙΒ', σ. 160, ἀρ. 2).

δ. Ἀργυροῦν δισκάριον ἀσπίδοειδές (διάμ. 0,064 μ.) ἐπίχρυσον, μὲ ἔκτυπον παράστασιν Ἀφροδίτης Ἐπιτραγίας (Πίν. ΙΙ).

Ἡ θεὰ κατημένη κατ' ἐνώπιον ἐπὶ τῆς ράχης καλπάζοντος τράγου, ἐνδεδυμένη ἱμάτιον, καλύπτων μόνον τοὺς πόδας, ἀνασύρει διὰ τῆς (ὑπερυψωμένης) δεξιᾶς παρυφῆν τοῦ ἐνδύματος, ἐνῶ διὰ τῆς ἀριστερᾶς κρατεῖται ἀπὸ τοῦ λαιμοῦ τοῦ ζώου. Ὑπὸ τοὺς πόδας τῆς (ἐν τῷ πεδίῳ), κατὰ τρόπον ἐσχηματοποιημένον παριστάνεται θαλάσσιον κύμα. Περί τῆς Ἀφροδίτης Ἐπιτραγίας βλ. BCH 1965, σ. 556-566 (E. Levy), E. Simon, Die Götter der Griechen, σ. 252 κ.έ.

ε. Μικρὸν τμήμα κατεστραμμένης σιδηρᾶς πόρπης.

στ. Ὀδόντες.

Κ τ ε ρ ῖ σ μ α τ α Τ α φ ῆ ς β (ἀρ. εὐρ. Μ. Βεροίας Π 1313-19 καὶ Μ 914).

Α. Ἀμφορίσκος οἰκιακῆς χρήσεως. Πηλὸς ἐρυθρωπός, κατὰ τὸ ἄνω ἥμισυ καὶ πλεον ἐπίχρισμα μέλαν στιλπνόν. Ἡ μετάβασις ἀπὸ τῶν ὤμων εἰς ἐπιμήκη κοιλίαν γωνιώδης, λαιμὸς μᾶλλον χαμηλός, λαβαὶ πεπλατυσμένοι μετ' αὐλακώσεων, χεῖλος συγκείμενον ἐκ δύο πλαστικῶν ἐπαλλήλων δακτυλίων. Διαστάσεις: Ὑψος 0,115 μ., διάμ. βάσεως 0,09 μ. Πρβλ. ΑΕ 1955, σ. 43 κ.έ. κυρίως σ. 44, ΑΔ τ. 21 (1966), πίν. 365 θ-ι, «Μακεδονικά», τ. ΙΒ', σ. 159, ἀρ. 1 καὶ 2.



Σχ. 3. Τάφος Γ' ὀδοῦ Ἀφροδίτης (Βερούα)

Β. Ἀμοφορίσκος οἰκιακῆς χρήσεως. Πηλὸς ἐρυθρωπὸς. Εἰς τὸ ἄνω ἤμισυ τοῦ ἀγγείου ἐπίχρισμα ἐρυθρόν, μεταξύ ὧμων καὶ κοιλίας ἐγχάρακτος ζώνη, λαβαὶ πεπλατυσμένοι μετ' αὐλακώσεων, χεῖλος ἀποτελούμενον ἐκ δύο πλαστικῶν ἐπαλλήλων δακτυλίων. Ὑψος 0,285 μ., διάμ. βάσεως 0,095 μ.

Γ. Μόνωτος χύτρα ἀγάνωτος. Πηλὸς καστανέρυθρος ἀκάθατος. Ἡ λαβὴ φέρει αὐλάκωσιν κατὰ τὸν ἄξονά της. Διαστάσεις: Ὑψος 0,12 μ., διαμ. χείλους 0,089 μ., διάμ. στομίου 0,07 μ. Ἐντὸς τῆς χύτρας εὐρίσκετο ὁ λύχνος Θ.

Θ. Λύχνος μονόμυξος μετὰ χαμηλῆς δακτυλιοσχίμου βάσεως καὶ ὠτίου σιγμοειδοῦς. Μυκτῆρ τριγωνικός. Πηλὸς τεφρὸς, γάνωμα ἀμαυρόχρουν. Μῆκος 0,075 μ., διάμ. βάσεως 0,037 μ., ὕψος 0,029 μ. (ΑΕ 1955, σ. 27, ἀρ. 3, εἰκ. 3,2 καὶ 5). Πρβλ. Broneer, Corinth IV, 2, τύπος XII (2ου αἰ. π.Χ.).

Δ. Σκυφίδιον ἄωτον μετὰ νεύοντος ἐντόνωος πρὸς τὰ ἔσω χεῖλους. Ὑπάρχουν ρωγαὶ εἰς τὸν πυθμένα του προκληθεῖσαι ἐκ τῆς ἐναποθέσεώς του ἐντὸς τῆς νεκρικῆς πυρᾶς. Ὑψος 0,032 μ., διάμ. χείλους 0,085 μ.

γ. Τὸ μεγαλύτερον τμήμα ἡμικατεστραμμένης σιδηρᾶς πόρπης, ἧς ἡ δίδυμος συρματίνη περόνη χαλκῆ. Μῆκος: 0,105 μ.

α. Χαλκοῦν νόμισμα Κασσάνδρου (316-297 π.Χ.) (Fitzwilliam Coll. II σ. 66, ἀρ. 3554 κ.έ.).

Ι. Μόνωτος χύτρα ἀγάνωτος. Πηλὸς πορτοκαλλόχρους ἀκάθατος. Χεῖλος κάθετος, λαβὴ μετὰ μῖα ἀυλακώσεως κατὰ τὸν ἄξονα. Μεμονωμένα ἴχνη αἰθάλης εἰς τὸ ἐσωτερικὸν αὐτῆς. Ὑψος 0,105 μ., διάμ. χείλους 0,094 μ.

Κ. Λύχνος μονόμυξος μετὰ χαμηλῆς δακτυλιοσχίμου βάσεως. Πηλὸς πορτοκαλλόχρους, γάνωμα ἐρυθρόν, ἐλαφρῶς στιλνόν, μετὰ σκοτεινῶν ἐνιαχοῦ στιγμάτων ἐκ τῆς ἀμελοῦς ὀπτήσεως. Μῆκος 0,089 μ., διάμ. βάσεως 0,036 μ., ὕψος 0,03 μ. πρβλ. ΑΕ 1955, σ. 29, ἀρ. 10. Broneer, ἔ.α., τύπος XVIII. Χρονολογεῖται 150-50 π.Χ.

β. Χαλκοῦν νόμισμα Θεσσαλονίκης (168 π.Χ. κ.έ.). (Hunterian Coll. σ. 367, ἀρ. 10, Fitzwilliam. ἔ.α., σ. 94, ἀρ. 3767 κ.έ.).

Π α ρ α τ η ρ ῆ σ ε ι ς. Τινὰ τῶν ἀγανώτων χυτροειδῶν ἀγγείων τόσον εἰς τὸν Α ὅσον καὶ εἰς τὸν Γ τάφον ἦσαν ἐντελῶς καινουργῆ, χρησιμοποιηθέντα τὸ πρῶτον ἐπὶ τούτῳ διὰ τὴν ταφήν. Ἐξ αὐτῶν αἱ χύτραι τοῦ τάφου Γ (ταφῆ β'), Γ καὶ Ι, περιεῖχον ἀνὰ ἓνα λύχνον (λύχνον Θ καὶ Κ ἀντιστοιχῶς), πρᾶγμα τὸ ὁποῖον ἔχει ἤδη παρατηρηθῆ διὰ τὸ εἶδος τῶν ἀγγείων τούτων καὶ εἰς ἄλλους ὑστεροελληνιστικούς τάφους τῆς Βεροίας.

Ἡ ἐπισημάνσις θραυσμάτων κεράμων πλησίον τῶν κρανίων εἶναι ὡσαύτως σύνηθες φαινόμενον διὰ τὰς ὑστεροελληνιστικὰς ταφάς, ταῦτα δὲ δύνανται, ὡς ἐλέχθη, νὰ θεωρηθοῦν ὡς προσκεφάλαια. Τέλος ἡ ἐντὸς τοῦ σκυ-

φιδίου 10 τοῦ τάφου Α ἀνεύρεσις κεκαυμένων ὄσταριων πτηνοῦ, θὰ πρέπει νὰ ἐκληφθῆ ὡς τροφή διὰ τὸ νεκρὸν παιδίον μᾶλλον παρὰ ὡς «ταφή» οἰκοσίτου ζώου. Πρβλ. Kurtz-Boardman, Greek Burial Customs 1971, σ. 204 καὶ 215¹.

3. Ρωμαϊκοὶ Τάφοι ἐν τῷ Οἰκοπέδῳ Ἰαφῶν Κιοσέογλου

Ἔργασια ἀποχωματώσεως (ἔτος 1972) εἰς τὸ κατὰ τὴν πρὸς Κοζάνην ἔξοδον τῆς πόλεως οἰκόπεδον (Ο.Τ. 45) Ἰαφῶν Κιοσέογλου, ἔφερον εἰς φῶς τέσσαρες κιβωτιοσχῆμους τάφους (ΚΙΒ Α'-Δ'), ἐκτισμένους καὶ κεκαλυμμένους διὰ λευκῶν μαρμαρίνων λεπτῶν πλακῶν. Οὗτοι ἀνήκουν εἰς τὸ γνωστὸν ἐκτεταμένον νότιον νεκροταφεῖον τῆς Βεροίας ἐρευνηθὲν κατὰ τὸ παρελθὸν ἐπ' εὐκαιρίᾳ οἰκοδομήσεων καὶ διαμορφώσεων δημοσίων καὶ ἰδιωτικῶν χώρων (ΑΔ, τ. 19 (1964) Χρον., σ. 350 κ.έ. ΑΔ, τ. 24 (1969) Χρον., σ. 313 κ.έ. ΑΔ, Χρον. ἔτους 1974).

Ἐκ τῶν διερευνηθέντων τάφων κτερίσματα περιεῖχεν μόνον ὁ ΚΙΒ Β', ἐνῶ οἱ ὑπόλοιποι ἀνευρέθησαν μὲν ἀνέπαφοι πλὴν ὅμως ἀκτέριστοι². Κατωτέρω παρατίθενται τὰ ἐκ τοῦ τάφου ΚΙΒ Β' εὐρήματα, τὰ ὁποῖα ἀποτελοῦν ἐν ἐνδιαφέρον σύνολον κοσμημάτων τοῦ 3ου μ.Χ. αἰῶνος (Πίν. III-IV).

α) Λεπτὸν χρυσοῦν ἄλυσιδωτὸν περιδέραιον ἀποτελούμενον ἐκ κρίκων καὶ ὑελίνων ψηφίδων μέλανος χρώματος («ὄρμος [χρυσοῦς] διάλιθος»). Μῆκος ἀλύσεως 0,20 μ.

β) Ζευγὸς χρυσοῦν ἐνωτίων, ἐπὶ τῶν ἡμιπολυτίμων λίθων (ὄνυξ) τῶν ὁποίων ἀνάγλυφος παράστασις ἐρωτιδέως ἐρειδωμένου ἐπὶ ἀνεστραμμένης, καιούσης δαδός. Διάστ. «σφενδόνης»: 0,013 μ. × 0,015 μ.

γ) Δακτυλιόσχημος πόρπη ἐκ γαγάτου λίθου³ μετὰ χρυσοῦς περόνης ἀσφαλείας. Διάστάσεις ἐσωτ. διαμ. 0,015 μ., ἐξωτ. 0,025 μ.

δ) Χρυσοῦς δακτύλιος φέρων ἐπὶ τῆς σφενδόνης ἡμιπολύτιμον λίθον (ὄνυξ) ἐπὶ τοῦ ὁποίου ἐν ἀναγλύφῳ καὶ εἰς δύο στίχους ἡ ἐπιγραφή ΕΥΤΥΧΙ ΑΚΑΚΙΝ. (Ἵμοίαν ἐπιγραφὴν ἐπὶ cameo ὄρα ἐν Walters, Catalogue of the Engraved Gems e.t.c. in the British Museum 1926 ἀρ. 3703 καὶ Henkel,

1. Ἐπαντα τὰ ἀνωτέρω περιγραφέντα εὐρήματα φυλάσσονται εἰς τὸ Μουσεῖον Βεροίας καὶ φέρουν ἀριθμὸν εὑρετηρίου.

2. Διαστάσεις τῶν τάφων:

ΚΙΒ Α': Μῆκος 1,70 μ., πλάτος 0,54-0,65 μ., βάθος 0,60 μ.

ΚΙΒ Β': Μῆκος 1,84 μ., πλάτος 0,83 μ., βάθος 0,64 μ.

ΚΙΒ Γ': Μῆκος 1,98-2,15 μ., πλάτος 1,00 μ., βάθος 0,62 μ.

ΚΙΒ Δ': Μῆκος 2,39 μ., πλάτος 1,28 μ., βάθος 0,63 μ.

3. Βλ. H. Hoffman, Ten Centuries that shaped the West, 1970, σ. 471-472 διὰ τὴν χρῆσιν τοῦ ὕλικου.

Römische Fingerringe der Rheinlande άρ. 219 «ΕΥΤΥΧΙ/ΑΚΑΚΙ» πρβλ. και Corinth XII, άρ. 1810. Διάστ. σφενδόνης 0,014 μ. × 0,011 μ. (Πίν. III).

ε) Τρία χρυσά σφαιροειδή, κοίλα έσωτερικώς, περιάπτα μετά προσηρητημένου κρίκου έξαρτήσεως ανήκοντα πιθανώς εις ψέλλιον. Μήκος 0,02μ.-0,022 μ.

στ) Είκοσι δύο εκ γαγάτου λίθου ήμικυκλικά κομβία φέροντα έγκοπές κατά την χορδήν και έκαστον άνά δύο όπές προσδέσεως. Μήκος 0,016 μ., ύψος 0,099 μ., πάχος 0,004 μ.

ζ) Δώδεκα χρυσά, κοίλα έσωτερικώς, κομβία σχήματος και διαστάσεων ως τά άνωτέρω, φέροντα κατά τó μέσον της χορδής έκαστον άνά έν ήμιδιαφανές λιθάριον χρώματος πρασίνου, έρυθρού ή κυανού.

η) Δύο χρυσά κυλινδρικά στελέχη, και μικρότατα τεμάχια χρυσών έλασμάτων.

ΑΙΚ. ΡΩΜΙΟΠΟΥΛΟΥ - ΙΩΑΝ. ΤΟΥΡΑΤΣΟΓΛΟΥ

RÉSUMÉ

C. Romiopolou-J. Touratsoglou, De l'ancienne ville de Véria.

Les auteurs de cet article donnent au début un rapport synoptique des restes des routes romaines de Véria avec une date probable de leur construction. Dans le plan publié ces routes sont représentées en rapport avec les remparts anciens et le réseau de routes modernes de la ville.

Un groupe de tombes, datés vers le 2ème siècle av. J. Chr. était fouillé à la partie Sud-Ouest de Véria. Quelques remarques intéressantes sont faites sur les coutumes funéraires de la période hellénistique tardive.

Une tombe rectangulaire qui appartient au cimetière Sud de l'ancienne ville a livré l'ensemble de bijoux et des offrandes qui sont décrits finalement, datés vers le 3ème siècle après J. Chr.