

## Μακεδονικά

Τόμ. 26 (1987)

Αφιερύεται εις την μνήμην Χρίστου Ευαγγ. Λαμπρινού, Αθανασίου Ιω. Κωνσταντινίδου



### Η Θεσσαλονίκη και η περιοχή Πέλλας-Γενιτσών στα 1828

Απόστολος Ε. Βακαλόπουλος

doi: [10.12681/makedonika.1079](https://doi.org/10.12681/makedonika.1079)

Copyright © 2015, Απόστολος Ε. Βακαλόπουλος



Άδεια χρήσης [Creative Commons Attribution-NonCommercial-ShareAlike 4.0](https://creativecommons.org/licenses/by-nc-sa/4.0/).

### Βιβλιογραφική αναφορά:

Βακαλόπουλος Α. Ε. (1987). Η Θεσσαλονίκη και η περιοχή Πέλλας-Γενιτσών στα 1828. *Μακεδονικά*, 26, 169–190. <https://doi.org/10.12681/makedonika.1079>

Η ΘΕΣΣΑΛΟΝΙΚΗ  
ΚΑΙ Η ΠΕΡΙΟΧΗ ΠΕΛΛΑΣ-ΓΕΝΙΤΣΩΝ ΣΤΑ 1828

Ἀνάμεσα στοὺς ξένους ποὺ ἐπισκέπτονται τὴ Θεσσαλονίκη κατὰ τὸν περασμένον αἰώνα μπορεῖ νὰ συγκαταριθμηθεῖ κανεὶς καὶ τὸν Αὐστριακὸ διπλωμάτη Anton Freiherrn von Prokesch-Osten, ποὺ κατὰ τὰ τελευταῖα ἔτη τῆς Ἑλληνικῆς Ἐπανάστασης βρισκόταν στὸν ἑλληνικὸ χῶρο ὡς διπλωματικὸς παρατηρητὴς καὶ κατόπιν ἐπὶ πολλὰ ἔτη ὡς πρεσβευτὴς τῆς Αὐστρίας στὴν Ἀθήνα. Ὁ Prokesch-Osten μᾶς ἄφησε ὄχι μόνον τὴν πολὺ ἐνδιαφέρουσα ἐξάτομη διπλωματικὴ Ἱστορία τῆς Ἐπανάστασης (2 τόμοι κείμενο καὶ 4 ἔγγραφα, Βιέννη 1867, ἑλλ. μ.τ. τῶν 2 πρώτων τόμων, Ἀθήνα 1868), ἀλλὰ καὶ ἡμερολογιακὰς καταγραφὰς τῶν σπουδαιότερων, κατὰ τὴ γνώμη του, γεγονότων, τὶς ὁποῖες δημοσίευσε κατόπιν, στὰ 1836, σὲ τρεῖς τόμους μὲ τὸν τίτλο «Denkwürdigkeiten und Erinnerungen aus dem Orient» (Stuttgart 1836-1837). Ἀπὸ τὸν τρίτο ἀκριβῶς καὶ τελευταῖο τόμο τῶν «Ἀπομνημονευμάτων» τοῦ ἀποσπῶ τὶς ἄγνωστες στὴν ἱστορικὴ ἐπιστῆμὴ ἐντυπώσεις τοῦ ἀπὸ ἓνα ταξίδι τοῦ μὲ αὐστριακὸ πολεμικὸ στὴ Θεσσαλονίκη κατὰ τὰ τέλη Αὐγούστου 1828 καὶ ἀπὸ μιὰ ἐν συνεχείᾳ ἐκδρομὴ τοῦ στὴν περιοχὴ Πέλλας καὶ Γενιτσῶν στὶς ἀρχὲς Σεπτεμβρίου τοῦ ἴδιου χρόνου. Ἐννοεῖται ὅτι ἐπιμένω σὲ ὀρισμένα σημεῖα τῶν ἀφηγήσεών του, τὰ ὁποῖα ἐπιβεβαιώνουν τὶς γνωστὰς ἀπὸ τὴν παράδοση εἰδήσεις μας καὶ προσθέτουν καὶ κάτι περισσότερο σ' αὐτές. Οἱ ἀρχαιολογικὰς-ἱστορικὰς πληροφορίες τοῦ Prokesch-Osten, ὅπως καὶ ὄλων γενικὰ τῶν περιγητῶν, εἶναι ἐντυπώσεις ἐνὸς φιλομαθοῦς ἐπισκέπτη. Ἐπομένως ἡ περιγραφή του δὲν εἶναι ἀπαλλαγμένη ἀπὸ ἀνακρίβειες ὡς πρὸς τὶς ὀνομασίες ναῶν ἢ ἄλλων μνημείων καὶ ὀρισμένων λεπτομερειῶν τῆς ἀρχιτεκτονικῆς καὶ τοῦ διακόσμου τους. Ἐπηρεασμένος μάλιστα, φαίνεται, καὶ ἀπὸ τὴν ἐχθρικὴ στάση τῆς χώρας τοῦ ἀπέναντι τῆς Ἑλλάδας κατὰ τὴ διάρκεια τῆς Ἐπανάστασης, δὲν ἀποκρύπτει κάποια περιφρόνηση πρὸς καθεὶ το νεοελληνικόν.

Ἐκτὸς ἀπὸ τὰ κείμενα τοῦ Prokesch-Osten φροντίζω ν' ἀξιοποιήσω καὶ τὶς σύντομες, ἀλλ' ἀνεκμετάλλευτες ἐπίσης εἰδήσεις ἐνὸς ἄλλου βιβλίου, τοῦ διαμαρτυρομένου ἱεραποστόλου Charles Swan, *Journal of a Voyage in the Mediterranean etc.*, London 1826, ποὺ ἐπισκέπτεται τὴ Θεσσαλονίκη τὸν Ἰανουάριο τοῦ 1825 (φιλοξενούμενος τοῦ ἀρχηγοῦ τῆς ἀγγλικῆς μοίρας στὸ Αἶγαθό G. W. Hamilton), καὶ τοῦ Γάλλου Anto-

nin Barthélemy, πού ἤλθε κι αὐτὸς στὴ Θεσσαλονίκη τὸν Μάιο τοῦ 1858 (Un philosophe en voyage, Paris 1864), εἰδήσεις πού τις παραθέτω στὸν κατάλληλο τόπο τῶν ὑποσημειώσεων. Κατ' ἐξάιρεση μεταφέρω ἐπάνω στὸ κείμενό μου—συνεχίζοντας καὶ συμπληρώνοντας τὴν περιγραφή τοῦ Prokesch-Osten—μόνον ὅσα γράφει ὁ Swan γιὰ τὸν τεκὲ τῶν δερβίσηδων πού βρίσκεται ἔξω ἀπὸ τὸ ΒΔ τμήμα τῶν τειχῶν τῆς Θεσσαλονίκης.

Σκοπὸς τῆς μελέτης μου αὐτῆς δὲν εἶναι νὰ προβεῖ σὲ διορθώσεις τῶν εἰδήσεων τοῦ Prokesch-Osten συγκρίνοντάς τις πρὸς τις ἀντίστοιχες τῶν προγενέστερων ἢ μεταγενέστερων περιηγητῶν ἢ τις ἀκριβεῖς τῶν ἐπιστημόνων ἀρχαιολόγων καὶ ἱστορικῶν, ἀλλ' ἀπλῶς νὰ τις κάνει γνωστές στοὺς τελευταίους μὲ τὴν ἰδέα ὅτι εἶναι χρήσιμες γιὰ τὴν καλύτερη γνώση τῆς ἱστορίας καὶ τῆς τοπογραφίας τῆς Θεσσαλονίκης καὶ τῆς περιοχῆς Πέλλας-Γενιτισῶν ἐπὶ τουρκοκρατίας.

### 1. Περιήρηση τοῦ Prokesch Osten μέσα στὴ Θεσσαλονίκη

Ὁ Prokesch-Osten μπαίνοντας μέσα στὸν κόλπο τῆς Θεσσαλονίκης καταγράφει στὸ ἡμερολόγιό του τὸ θέαμα πού ἀντίκρισε. «Καθὼς περάσαμε τὸ ἀκρωτήρι Καραμπουρνού, φάνηκε ἡ Θεσσαλονίκη. Εἶναι κτισμένη σ' ἓνα ἀπότομο ὕψωμα. Τείχη περικλείουν τοὺς πυκνοὺς σωροὺς τῶν σπιτιῶν<sup>1</sup>, μέσ' ἀπὸ τοὺς ὁποίους ξεπετιοῦνται καμιά τριανταριά μιναρέδες. Πρὸς τὰ ἀριστερὰ τῆς πόλης ὑπάρχει μιὰ συστάδα ἀπὸ δέντρα, ἓνα ἄλλος μωρὸ νὰ τὸ ὀνομάσω<sup>2</sup> ἐκεῖ κοντὰ βρίσκονται τὰ νεκροταφεῖα<sup>3</sup>. Παραπέρα πρὸς τὰ δυτικὰ ἀνοίγεται βαθιὰ ὁ κόλπος καὶ πίσω του ἡ πεδιάδα καὶ τὰ μακεδονικὰ βουνά...

Θεσσαλονίκη, 24 Αὐγούστου 1828

Εἶμαι τόσο κουρασμένος, ὥστε τὸ γράψιμο μου εἶναι ξινό. Ἄλλὰ ἡ ἀνάγκη ἔχει σωτήρια δύναμη. Μόλις ξημέρωσε, ἐπισκεφθῆκαμε τὸν πασά Χατζή Μουσταφά<sup>3</sup>, ὁ ὁποῖος, ἐξορισμένος ἀπὸ τὴν Ἀδριανούπολη

1. Τριάντα χρόνια ἀργότερα, τὸν Μάιο τοῦ 1858, ἓνας ξένος ταξιδιώτης, ὁ Anpoin Barthélemy, Un philosophe en voyage, Paris 1864, σ. 222-223, χαρακτηρίζει τα σπίτια τῆς Θεσσαλονίκης «παραγγρασμένα, ζαρωμένα καὶ ἀσβεστωμένα» καὶ τὸ λιμάνι τῆς ἀδειο, ὥστε νὰ δικαιολογεῖ τὴν ἐλληνικὴ παροιμία, «ὄπου πατάει ὁ Ὄθωμανός, χορτάρει δὲν φυτρώνει».

2. Βλ. παρόμοια περιγραφή στοῦ Barthélemy, ἔ.α., σ. 223. Ἐννοεῖται ἡ ἔξω ἀπὸ τὴν Ληταία πύλη περιοχὴ, ὅπου ὑπῆρχε ὁ τεκὲς τῶν Μεβλεβήδων δερβίσηδων, τουρκικὰ νεκροταφεῖα, ἀλλὰ καὶ παλαιὰ ἐλληνικὰ, τὰ λεγόμενα ἀργότερα—κατὰ τὸ τέλος τοῦ 19ου αἰ.—τῆς Αγίας Παρασκευῆς (βλ. Ἐφης Κακουλίδου, Τὰ ἐλληνικὰ ὀρθόδοξα νεκροταφεῖα τῆς Θεσσαλονίκης τὸ 19ο αἰώνα, «Μακεδονικά» 22, 1982, 411 κ.έ.).

3. Ἡ ἐπίσκεψη θὰ ἔγινε στὸ σεράγι τοῦ πασά, ἀφοῦ εἶναι γεγονός ὅτι «le vaste

καὶ κατόπιν ἀπὸ τὰ Δαρδανέλλια, πήρε χάριη καὶ ἤλθε πάλιν ἐδῶ. Μᾶς δέχτηκε μὲ εὐπρέπεια. Τὸν παρακαλέσαμε νὰ μᾶς ἀφήσει ἀνοιχτὲς τὶς πύλες, γιὰτὶ συνηθίζουν νὰ τὶς κλείνουν μιὰ ὥρα πρὶν ἀπὸ τὴ δύση τοῦ ἡλίου. Καὶ αὐτὸς δέχτηκε τὸ αἰτημὰ μας.

Ἔτσι, μέσα στὴν πόλη, πέρασα πρῶτα ἀπὸ τὴν ἐβραϊκὴ συνοικία, ἕνα ἀνακάτωμα ἀπὸ ἔλεεινὰ σπίτια, βουτηγμένα σὰν μέσα σὲ βόρβορο. Ἄκατανόητο πῶς ἄνθρωποι μποροῦν ν' ἀποφασίζουν νὰ κατοικοῦν σ' ἕναν τέτοιον βάλτο ἀπὸ ἀκαθαρσίες! Ἄκόμη ἐδῶ εἶδαμε κιτρινωμένα, σκευρωμένα πρόσωπα. Στὸ τζαμί τῆς Ἁγίας Σοφίας, ποῦ γειτονεῦει μὲ αὐτὴ τὴ συνοικία, ὑπάρχει ἕνας ἐλεύθερος χῶρος μὲ πλατάνια καὶ μουριές. Ἐκεῖ φυγάδες (σ. ἴσως ἀπὸ τὶς νότιες ἐπαναστατημένες ἐλληνικὲς χῶρες) Τοῦρκοι ἄνοιξαν ἕνα καφενεῖο, ἔκτισαν μιὰ βρύση καὶ φύτεψαν γύρω-γύρω λουλουδία. Μᾶς φάνηκε καλὸ νὰ ξεκουραστοῦμε ἐδῶ, νὰ πιοῦμε ἕναν καφέ καὶ νὰ καπνίσουμε τὴν πίπα μας.

Ἐνα πρόσχαρο οἰκοδόμημα εἶναι τὸ τζαμί τοῦ Σελιμ πασᾶ, ἐμπρὸς ἀπὸ τὸ ὄποιο, καθὼς περνούσαμε, στέκονταν μερικοὶ νέοι Τοῦρκοι, ποῦ μᾶς προσκάλεσαν νὰ μποῦμε μέσα. Εἶναι καθαρὸ στὸ ἐσωτερικόν· σὲ μιὰ γωνιά κρεμόταν ἕνα ἐκκρεμὲς ἀπὸ τὴ Βιέννη. Στὴ νότια πλευρὰ ὑψώνεται ὁ μινარές· στὴ βόρεια—κάτι ποῦ δὲν τὸ εἶδα πουθενὰ ἄλλοῦ—ἕνα κωδωνοστάσιο μὲ ἕνα ρολόγι, τὸ ὄποιο πραγματικὰ ἐργάζεται<sup>1</sup> (εἰκ. 1). Δὲν λείπει ἡ κρήνη καὶ ἡ βιβλιοθήκη, καθὼς καὶ τὸ οἶκημα τοῦ ἱμάμη. Λεῦ-

palais du racha» εἶχε ὀλότελα καεῖ μὲ περισσότερα ἀπὸ 30 γειτονικά σπίτια τὰ μεσά-νωχτα τῆς 12ης Ἰουλίου 1826. Κατὰ τὶς παραδεκτὲς τότε φήμες, τὴν πυρκαϊὰ τὴν εἶχαν βάλεῖ οἱ γενίτσαροι τῆς Θεσσαλονίκης ἀπὸ μίσος ἐναντίον τοῦ τότε Ἄλβανοῦ πασᾶ Ὁμέρ Βριώνη καὶ τῶν Ἄλβανῶν τῆς ἀκολουθίας του (Κ. Α. Βακαλοπούλου, Πῶς εἶδαν οἱ Εὐρωπαῖοι πρόξενοι τῆς Θεσσαλονίκης τὴν κατάστασιν ἐπὶ Μακεδονία τὸν περασμένο αἰῶνα, «Μακεδονικά» 20, 1980, 79). Μένουν τώρα πρὸς λύση δύο τοπογραφικὰ προβλήματα: ποῦ βρισκόταν τὸ καμένο διοικητήριον καὶ ποῦ ἔμενε δύο χρόνια ἀργότερα ὁ νέος πασάς, ὁ προμνημονευμένος Χατζὴ Μουσταφᾶ; Αὐτὰ τὰ δύο προβλήματα θὰ προσπαθῶ νὰ τὰ λύσω στὴν ὑπ' ἀρ. 1 ὑποσημείωση τῆς σ. 172. Τὴν καταστροφὴ τοῦ σεραγιοῦ μαρτυρεῖ, ὅπως θὰ ἴδοῦμε ἀμέσως παρακάτω, καὶ ὁ Prokesch-Osten.

1. Ὁ Prokesch-Osten, μὲ τὴν πληροφορία τοῦ αὐτοῦ, θέτει στὸν ἑαυτοῦ καὶ στοὺς ἔρευνητὲς τὸ πρόβλημα: πότε ἀνεγέρθηκε ὁ πύργος τοῦ κωδωνοστασίου αὐτοῦ; Ἄνηκε στὸ Σαατλί τζαμί ἢ σὲ μιὰ παλαιότερη ἐκκλησία ποῦ κατασχέθηκε καὶ μετατράπηκε σὲ τζαμί; Παράδειγμα μετατροπῆς κωδωνοστασίου σὲ μινარὲ βλ. στὴ μελέτη μου: Ἡ χρονολόγησις τοῦ κωδωνοστασίου τῆς Ἁγ. Σοφίας Θεσσαλονίκης, «Byzantion» 21 (1951) 333-339 ἢ «Παγκάρπια μακεδονικῆς γῆς», Θεσσαλονίκη 1980, σ. 261-266. Ἄφοῦ τὸ Σαατλί τζαμί δὲν ἀναφέρεται στὰ 1478 οὔτε σὶς ἀρχὲς τοῦ 16ου αἰ. (βλ. Βασίλειον Δημητριάδου, Τοπογραφία τῆς Θεσσαλονίκης κατὰ τὴν ἐποχὴ τῆς τουρκοκρατίας, 1430-1912, Θεσσαλονίκη 1985, σ. 323), θὰ κτίστηκε ἀργότερα. Ποιὸν λόγο λοιπὸν θὰ εἶχε ἀνάγερσιν τοῦ μεγάλου τετράγωνου πύργου ἀπὸ μουσουλμάνους; Γιὰ νὰ τοποθετηθεῖ τὸ ρολόγι;

κες, πλατάνια καὶ ἱτιές τὰ περιβάλλον. Ὅχι μακριὰ ἀπ' ἐκεῖ βρίσκεται τὸ τζαμί τοῦ Μουσταῦ πασᾶ. Ἀνάμεσα στὰ δύο ὑψώνεται τὸ σεράγι τοῦ πασᾶ. Πυρκαϊὰ ὅμως τὸ ἔκαψε<sup>1</sup>. Συνολικὰ ὑπάρχουν 39 τζαμιά καὶ 30



1. Τὸ Σαατλὶ τζαμί (παλαιὰ φωτογραφία).

1. Ἀπὸ τίς παραπάνω ἐνδείξεις φαίνεται πολὺ καθαρά ὅτι τὸ «ἀπέραντο» (vaste) παλάτι (σεράγι) ἢ κονάκι τοῦ πασᾶ τῆς Θεσσαλονίκης βρισκόταν στὴ θέση ἀκριβῶς, ὅπου καὶ τὸ σημερινὸ διοικητήριον. Ποιὸ ὅμως εἶναι τὸ Musta τζαμί, ποῦ πρέπει νὰ βρισκόταν ἀπὸ τὴν ἄλλη πλευρὰ τοῦ σεραγιοῦ; Ἐχοντας ὑπόψη μου τὸν τοπογραφικὸ χάρτη τῆς Θεσσαλονίκης στὶς ἀρχὲς τοῦ 20οῦ αἰ., τὸν παρατιθέμενο ἀπὸ τὸν Δημητριάδη, νομίζω πῶς τὸ τζαμί αὐτὸ εἶναι ἐκεῖνο ποῦ ὑψωνόταν στὴ γωνία Κασσάνδρου καὶ Δημητρίου τοῦ Πολιορκητοῦ, τὸ γνωστὸ ὡς Μουσταφὰ τζαμί, τὸ ὅποιο ὁ Prokesch-Osten τὸ σημείωσε κατὰ λάθος ὡς τζαμί τοῦ Μουσταῦ πασᾶ. Τζαμί ὅμως μὲ τέτοιο ὄνομα

ἐκκλησίες· ἐπίσης οἱ Ἑβραῖοι ἔχουν μιὰ συναγωγή<sup>1</sup>. Ὁ ὀδηγός μου ὑπολόγισε τὸν ἀριθμὸ τῶν κατοίκων σὲ 12.000 Τούρκους, 5.000 Ἑλληνες, 15.000 Ἑβραῖους καὶ 400 Εὐρωπαίους (Φράγκους)<sup>2</sup>.

Περνώντας μέσα ἀπὸ τὴν ἑλληνικὴ συνοικία τοῦ Ἁγ. Ἀναστασίου, τοῦ Ἁγίου Ρόκκου<sup>3</sup> καὶ τῆς Μικρῆς Παναγίας<sup>4</sup>, φθάσαμε στὸν ἴσιο δρόμο, ποῦ διασχίζει τὴν πόλη ἀπὸ τὴν Ἀνατολὴ πρὸς τὴ Δύση<sup>5</sup>. Αὐτὸς πρέπει νὰ ὑπῆρχε στὴν ἐποχὴ τῆς ἀκμῆς τῆς Θεσσαλονίκης, γιατί περνᾷ μέσ' ἀπὸ τὸ θριαμβικὸ τόξο τοῦ Φιλίππου<sup>6</sup> (ποῦ εἶναι ρωμαϊκὸ μνημεῖο, ὅπως πειστικὰ τὸ ἀποδείχουν τὰ σχέδια καὶ ἡ ἐκτέλεση) καὶ μάλιστα μέσ' ἀπὸ τὸ μεσαῖο τόξο, γιατί ἔχει τρία. Μόνον οἱ 4 πεσσοὶ καὶ ἓν μῆρει τὸ ἐπιστύλιο διατήρησαν τὰ ἐπενδύμενα μάρμαρα. Οἱ πεσσοὶ ἔχουν τε-

δὲν ἀναφέρεται νὰ ὑπάρχει στὴ Θεσσαλονίκη.

<sup>1</sup> Ἐπομένως ἐξακολουθεῖ νὰ εἶναι ὀρθὴ ἡ ἄποψη ποῦ εἶχα διατυπώσει παλαιότερα (Ἱστορία τῆς Μακεδονίας, Θεσσαλονίκη 1969, σ. 551), ὅτι τὸ σεράγι (κονάκι) τοῦ πασᾶ τῆς Θεσσαλονίκης στὰ 1821 βρισκόταν στὴ θέση ἀκριβῶς τοῦ σημερινοῦ διοικητηρίου, παρὰ τὴ μεταγενέστερη ἀντίρρηση τοῦ Β. Δημητριάδη ὅτι «τίποτα δὲν στηρίζει τὴ γνώμη ὅτι ἡ ἔδρα τοῦ πασᾶ ποῦ διοικοῦσε τὴ Θεσσαλονικὴ πρὶν ἀπὸ τὴν ἐποχὴ αὐτὴ βρισκόταν πάντοτε στὸ ἴδιο μέρος» (Δ η μ η τ ρ ι ἄ δ η, ἔ.ἀ., σ. 409).

<sup>2</sup> Πρὸ ὅμως ἔμεινε ὁ πασᾶς μετὰ τὴν πυρκαϊὰ τοῦ 1826 καὶ ποῦ τὸν ἐπιτεκέφθηκε ὁ Prokesch-Osten; Τὸ πρόβλημα αὐτὸ δὲν διαφωτίζεται· σὲ σεράγι τῆς περιοχῆς Ἀκρε Mescid ἢ τῶν συνοικιῶν Balat-Hamza Bey; Πάντως σὲ μιὰ ἀπὸ τὶς συνοικίες αὐτὲς πρέπει νὰ βρισκόταν, ἀφοῦ ὁ Αὐστριακὸς διπλωμάτης πέρασε πρῶτα ἀπὸ τὶς ἐβραϊκὲς συνοικίες, ποῦ—ὅπως καὶ οἱ ἑλληνικὲς—βρισκονταν στὸ κάτω μέρος τῆς πόλης, στὸν λεγόμενον Κάμπο, κυρίως κάτω ἀπὸ τὴν Ἑγνατία (βλ. Α. Ε. Βακαλοπούλου, Ἱστορία τῆς Θεσσαλονίκης (316 π.Χ.—1983), Θεσσαλονίκη 1983, σ. 215-222).

<sup>3</sup> Οἱ Ἑβραῖοι εἶχαν πολλὰς συναγωγὰς, ἀλλὰ οἰκοδομικὰ ὄχι ἐμφανεῖς (βλ. Δ η μ η τ ρ ι ἄ δ η, ἔ.ἀ., σ. 367-373).

<sup>4</sup> Βλ. ἄλλους ἀριθμοὺς στοῦ Ἀ π. Ε. Βακαλοπούλου, Ἱστορία τῆς Θεσσαλονίκης, ἔ.ἀ., σ. 311.

<sup>5</sup> Ναοὶ τοῦ Ἁγ. Ἀναστασίου καὶ Ἁγ. Ρόκκου (καθολικοῦ ἁγίου) δὲν φέρονται νὰ ὑπῆρξαν στὴ Θεσσαλονικὴ μέσα στὴν ἑλληνικὴ συνοικία. Εἶναι πιθανὸν ὅτι ὁ Prokesch-Osten ἔγραψε Ἁγ. Ἀναστασίου ἀντὶ Ἁγίου Ἀθανασίου. Μὲ τὸ ὄνομα Ἁγίου Ρόκκου ποῖόν ἄραγε ναὸ ἔννοοῦσε; Μήπως κανένα παρεκκλήσι καθολικῶν ποῦ κατόπιν δὲν ἄφησε ἰχνη;

<sup>6</sup> Ἐννοεῖ τὴν Παναγοῦδα.

<sup>7</sup> Ἡ Ἑγνατία. Γι' αὐτὴν γράφει ὁ Barthélemy στὰ 1858, ὅτι ἦταν «μεγάλη, κανονικὴ, πλασιωμένη ἀπὸ καταστήματα μὲ προστέγασμα» καὶ ἡ μόνη περιοχὴ γεμάτη ζωὴ καὶ κίνηση, κυρίως ἀπὸ Ἑβραῖους, ἀκάθαρτη ὁμως καὶ βρομερὴ, ἀληθινὸς ὄχρετός, γιατί ἐδῶ παρουσοῦνταν ἀπὸ τὶς συνοικίες τῆς ἐπάνω πόλης οἱ ἀκαθαρσίες τους. Οἱ δρόμοι τῶν συνοικιῶν αὐτῶν ἦταν στενοὶ καὶ ἔρημοι (σ. 223-224).

<sup>8</sup> Σφαλερὰ ἀντὶ τοῦ Γαλερίου. Ἀκριβῆ στοιχεῖα, ἱστορικὰ καὶ ἀρχιτεκτονικὰ, γιὰ τὸ μνημεῖο βλ. στοῦ Χ. Ι. Μακαρόνα, Ἡ «Καμάρα». Τὸ θριαμβικὸ τόξο τοῦ Γαλερίου στὴ Θεσσαλονίκη, Θεσσαλονίκη 1969, ὅπου καὶ σχετικὴ βιβλιογραφία.

τραγωνική ἐπιφάνεια 12', 8"1, τὸ μεσαῖο τόξο ἔχει πλάτος 35', τὰ ἄλλα δύο ἔχουν 16' τὸ καθένα. Τὸ ὕψος τοῦ οἰκοδομήματος πρέπει ν' ἀνέβαινε σὲ 45', ἀπ' αὐτὸ 6-8' εἶναι πρὸς τὸ παρὸν θαμμένα. Δύο σειρὲς ἀναγλύφων εἶναι ὄρατῆς· μιὰ τρίτη ἐνδέχεται νὰ βρίσκεται κάτω ἀπὸ τὰ ἀπορρίμματα. Αὐτὲς παριστάνουν μάχη καὶ θριαμβικὴ πορεία. Ὁ νικητὴς κάθεται σὲ ἄμαξα πού τὴ σέρνουν ἄλογα. Πεζοὶ καὶ ἵππεις συνωθοῦνται ἐμπρὸς καὶ πίσω. Στὰ ἄλογα παρατηρεῖται πάθος, στὴν ἀρχιτεκτονικὴ διάταξιν τόλμη, στὴν ἐκτέλεσιν μερικῶν μερῶν μεγάλη δεξιότητα, γενικὰ ὅμως ἔλλειψιν κομψότητος. Τὰ ἀνάγλυφα ἔχουν ὕψος 4 πόδια καὶ 1 ἴντσες. Ἀνάγλυφες ζῶνες ὕψους 1 ποδιοῦ χωρίζουν μεταξὺ τους τὰ τρία στρώματα. Τὸ ἐπιστύλιο κοσμεῖται μὲ ἀκανθοειδῆ φυλλώματα. Τὰ μάρμαρα ἔχουν ὑποστει φθορὰς ἀπὸ πυρκαϊά· ἐκτὸς ἀπ' αὐτὸ, τὰ ἀνάγλυφα ἔχουν κακοποιηθεῖ καὶ καλυφθεῖ μὲ ἀκαθαρσίαις. Ἀπαίσιαις καλύβες ἀσχημίζον αὐτὸ τὸ θριαμβικὸ τόξο. Ἀναγκαστήκαμε ν' ἀνεβοῦμε στὶς στέγες,



2. Τὸ τόξο τοῦ Γαλερίου.

(M. E. M. Cousin éry, Voyage dans la Macédoine,  
τ. 1, Paris 1831, σ. μεταξὺ 28-29).

1. Ἀγγλικὸ τετραγ. πόδι = 0,0929 μ<sup>2</sup>. 1 πόδι = 12 δάκτυλοι ἢ ἴντσες· 1 δάκτυλος = 12 γραμμές.

γιὰ νὰ δοῦμε, παρ' ὅλα αὐτά, κάτι<sup>1</sup> (βλ. εἰκ. 2).

Στὴ συνοικία τῆς Παναγίας εἶδα ἐντοιχισμένο ἓνα ἀνάγλυφο ποὺ παρίστανε μιὰ δικαστικὴ κρίση. Ὁ δικαστὴς κάθεται σὲ θρόνο· τρεῖς ἄνδρες ἱματιοφόροι στέκονται ἐμπρὸς του. Ἄν καὶ ὑπάρχει στὸ κάτω μέρος ἑλληνικὴ ἐπιγραφή, θεωρῶ ρωμαϊκὸ τὸ ἔργο αὐτὸ<sup>2</sup>.

Ὅχι μακριὰ ἀπὸ τὸ θριαμβικὸ τόξο εἶναι ἡ μητρόπολη<sup>3</sup>, ἓνα λίγο εὐχάριστο οἰκοδόμημα, στὸ ὁποῖο ἀποδίδουν πολὺ μεγάλη ἡλικία. Ἡ κάτοψή του εἶναι ἓνας κύκλος μὲ διάμετρο 40 βημάτων· ὀκτῶ βαθιές κόγχες, χωρῖς ὁριζόμενες ἀπὸ ὀγκώδεις τοίχους, ἀνοίγονται στὴν ἐπιφάνεια τοῦ κύκλου· μέσ' ἀπὸ τὴ δυτικὴ κόγχη μπαινόμε στὴν εἴσοδο· ἡ ἀνατολικὴ ὁδηγεῖ σὲ μιὰ σταυροειδῆ προσθήκη βάθους 26 ποδιῶν, ἡ ὁποία ἀπολήγει σὲ ἡμικύκλιο. Σ' αὐτὴ τὴν προσθήκη βρισκόταν τὸ βῆμα καὶ ὑπάρχει σήμερα τὸ μιχράμπ (βωμὸς) καὶ δεξιὰ ὁ θάλαμος γιὰ τὸν ἱμάμη. Ἐκεῖ βρίσκονται φυλαγμένες καὶ μερικὲς σημαῖες. Ὁ τροῦλος καὶ οἱ τοῖχοι κοσμοῦνται μὲ μωσαϊκά, ὅπως δείχνουν τὰ ὑπολείμματα. Σ' αὐτὰ φαίνεται νὰ κυριαρχεῖ ἓνα φανταστικὸ στυλ καὶ λιγότερη ζωὴ καὶ διάταξη ἀπὸ τὰ μωσαϊκὰ τοῦ Ἁγ. Μάρκου τῆς Βενετίας. Στὴν εἴσοδο παρατηρεῖ κανεὶς ἓνα βαθὺ πηγάδι καὶ ἓναν ἄμβωνα ἀπὸ ἄσπρο μάρμαρο, ἐξὶ σκαλιὰ ψηλά μὲ ἀνάγλυφα σὲ νεοελληνικὸ στυλ, τὰ ὁποῖα στὰ τρία τοιχώματα παριστάνουν τρεῖς θωρακοφόρους καὶ ὀπλισμένους ἄνδρες. Αὐτὸ τὸ κομμάτι τὸ ὀνομάζουν βῆμα τοῦ Ἁγ. Παύλου καὶ ὑποστηρίζουν ὅτι ἐδῶ ἔκανε τὸ κήρυγμά του<sup>4</sup>.

Εὐκόλα ἐπίσης μῆκαμε στὴν ἐκκλησία τοῦ Ἁγίου Δημητρίου<sup>5</sup>,

1. Βλ. καὶ σύντομη περιγραφή τοῦ Swan, ἑ.ἄ., σ. 183, ποὺ ἀποδίδει τὸ μνημεῖο στὸν Μ. Κωνσταντῖνο.

2. Δὲν γνωρίζω κάτι σχετικὰ μὲ τὸ ἀνάγλυφο αὐτό.

3. Εἶναι ἡ Ροτόντα τοῦ Ἁγίου Γεωργίου, ποὺ ἀπὸ τὸ 1525 ὠς τὰ 1591 εἶχε χρησιμοποιεθεῖ ὡς μητρόπολη Θεσσαλονίκης καὶ τὸ ὄνομα αὐτὸ Eski Mitrpoli (= Παλαιὰ Μητρόπολη) τὸ ἔφερε καθ' ὅλη τὴ διάρκεια τῆς τουρκοκρατίας (βλ. Ἄ π. Ε. Β α κ α λ ο π ο ὑ λ ο υ. Ὑπῆρξεν ἐπὶ τουρκοκρατίας μητροπολιτικὸς ναὸς ὁ Ἁγιος Γεώργιος (Rotonda) καὶ τότε: «Μακεδονικά» 4, 1955-1960, 547-549). Γιὰ τὸ μνημεῖο αὐτὸ γενικά, γιὰ τὴν ὀνομασία, ἱστορία, ἀρχιτεκτονικὴ καὶ τὸν διάκοσμο τοῦ ναοῦ βλ. Θεοχάρη Παζαρά, Ἡ Ροτόντα τοῦ Ἁγίου Γεωργίου στὴ Θεσσαλονίκη, Θεσσαλονίκη 1985, ὅπου καὶ ἡ εἰδικὴ ἐπιστημονικὴ βιβλιογραφία.

4. Περιγραφή τοῦ ἄμβωνα καὶ τίς ἀπεικονίσεις του βλ. στοῦ Swan, Journal, 1, σ. 177-178, ὁ ὁποῖος, διασώζοντας τὴ νωπὴ ἀκόμη ἱστορικὴ παράδοση, γράφει ὅτι τὴν Rotonda τὴν ὀνόμαζαν Παλαιὰ Μητρόπολη καὶ ἀκόμη ὅτι τὰ μωσαϊκὰ τοῦ θόλου φθειρόνταν καὶ ὅτι ὁ ἴδιος μάζεψε ἀρκετὲς χρωματιστὲς ψηφίδες ἀπ' αὐτόν.

5. Βλ. περιγραφή τοῦ Barthélemy, ἑ.ἄ., σ. 225-227' παρατηρήσεις τοῦ Swan, ἑ.ἄ., 1 σ. 178-179, ὁ ὁποῖος ἐπικρίνει τὸν Pococke, τὸν Beaujour καὶ τὸν Clarke γιὰ ὀρισμένες ἐσφαλμένες παρατηρήσεις τους. Σύντομες, ἀλλ' ἀκριβεῖς περιγραφὲς τοῦ μνημείου βλ. στοῦ Ἄ. Ξυγγόπουλου, Ἡ βασιλικὴ τοῦ Ἁγίου Δημητρίου Θεσσαλο-



τῆ μεγαλύτερη τῆς πόλης, πού ἔχει ἐπίσης μετατραπεί σὲ τζαμί. Πρέπει νὰ ὑπῆρξε μεγαλοπρεπής· τὸ δείχνει ἡ ἐπικάλυψή της μὲ ἄσπρο μάρμαρο, ἀλλὰ βαθιά ἔχει ἀποτυπωθεῖ ἡ σφραγίδα τῆς νεοελληνικῆς βαρβαρότητας<sup>1</sup>. Τὸ ἐσωτερικὸ της ἔχει μῆκος 80 βημάτων καὶ πλάτος 40. Τὸ μεσαῖο κλίτος στηρίζεται—σὲ κάθε πλευρά—πάνω σὲ 4 πεσσούς καὶ σὲ 9 μαρμάρινους κίονες· τὰ πλάγια κλίτη διακόπτονται κατὰ τὸ μῆκος ἀπὸ μιὰ κιονοστοιχία, τὸ ἀριστερὸ ἀπὸ 11 καὶ τὸ δεξιὸ ἀπὸ 12 κίονες. Ἐμπρὸς ἀπὸ τὸν νάρθηκα ὑψώνονταν δύο πράσινοι κίονες (verde antico). Πάνω ἀπὸ τὴν πρώτη κιονοστοιχία ὑψώνεται μιὰ δευτέρα, οἱ ὁποῖες βασιάζουν φαρδεῖς διαδρόμους, ἐπιστρωμένους στὸ ἐσωτερικὸ μὲ μαρμάρινες πλάκες, ἐπάνω στὶς ὁποῖες ἔχει ἐγχαραχθεῖ ὁ σταυρός. Τὸ ἄνω (δηλ. τὸ δυτικὸ) τμήμα τῆς ἐκκλησίας ἔχει στὸ μέσο ἕναν ἐλεύθερο νάρθηκα<sup>2</sup>, στὴν ἐπιμήκυνση τῶν πλαγίων κλιτῶν κιονοστοιχίες μὲ 6 καὶ 7 κίονες καὶ 3 πεσσούς. Ἀπὸ τὰ δεξιὰ προχωρεῖ κανεῖς σὲ ἕνα παρεκκλήσι μὲ 6 κίονες καὶ 2 πεσσούς<sup>3</sup>. Ὅλοι οἱ κίονες τοῦ ἄνω τμήματος τῆς ἐκκλησίας εἶναι ἀπὸ ἐρυθρὸ γρανίτη.

Οἱ κορμοὶ ὄλων τῶν ἐνενήντα κίωνων πού χρησιμοποιήθηκαν σ' αὐτὴν τὴν ἐκκλησία εἶναι ἀρχαῖοι· τὰ κιονόκρανα ὁμῶς διαφέρουν μεταξὺ τους καὶ κανένα δὲν ἀνήκει στοὺς ἑλληνικοὺς ρυθμοὺς καὶ πολὺ λιγότερο στοὺς νεοελληνικοὺς<sup>4</sup>. Μέσα στὴν ἐκκλησία ὑπάρχει ἕνα βαθὺ πηγάδι, κάτω ἀπὸ τὴν ἐκκλησία ἕνα δευτέρου ὑπόγειο<sup>5</sup>. Στὸ κάτω ἄκρο τοῦ

νίκης, Θεσσαλονίκη 1946, καὶ Χ. Μπακιρτζή, Ἡ βασιλικὴ τοῦ Ἁγίου Δημητρίου, Θεσσαλονίκη 1986, ὅπου καὶ βιβλιογραφία.

1. Πῶς τώρα, ἐπὶ τουρκοκρατίας, ἔχει ἀποτυπωθεῖ στὸ μνημεῖο ἡ «σφραγίδα τῆς νεοελληνικῆς βαρβαρότητας», αὐτὸ τὸ γνωρίζει μόνον ὁ Prokesch-Osten.

2. Ἐννοεῖ ἴσως τὸν γυναικωνίτη.

3. Ἐννοεῖ τὸ παρεκκλήσι τοῦ Ἁγ. Εὐθυμίου. Γι' αὐτὸ βλ. Ξυγγοπούλου, ἑ.ά., σ. 13-14, 53-55. Μπακιρτζή, ἑ.ά., σ. 78-84.

4. Ἡ ἀμάθεια καὶ ἡ ἀντιπάθεια τοῦ Prokesch-Osten πρὸς καθετὴ νεοελληνικὸ φαίνεται καὶ ἐδῶ.

5. Ἐννοεῖ τὴν Κρύπτη (Ξυγγοπούλου, Ἡ βασιλικὴ τοῦ Ἁγ. Δημητρίου, σ. 14. Βλ. καὶ Μπακιρτζή, ἑ.ά., σ. 70 κ.έ.). Ὁ Swan μᾶς πληροφορεῖ ὅτι κατὰ τὸ τρίτο δεκαήμερο Ἰανουαρίου 1825, πού ἐπισκέφθηκε τὴ Θεσσαλονίκη, ἡ ὑπόγεια ἐκκλησία ἦταν τελείως κλειστὴ, ἐπειδὴ, κατὰ τὴν παράδοση, ἕνας περιεργὸς πού εἶχε ἀποτολμῆσει νὰ μπεῖ μέσα στὴ σκοτεινὴ κρύπτη, χάθηκε καὶ δὲν ξαναφάνηκε (Voyage, I, σ. 182). Καὶ ἐδῶ σωζόταν ἕνα στέρεο βῆμα ἀπὸ verde antico, γιὰ τὸ ὁποῖο ἐπίσης ἡ παράδοση ἔλεγε ὅτι ἀπ' ἐδῶ ὁ ἀπόστολος Παῦλος δημηγόρησε πρὸς τοὺς Θεσσαλονικεῖς, ὅταν αὐτὸς γιὰ πρώτη φορὰ προσπάθησε νὰ τοὺς προσηλυτίσει στὸν χριστιανισμό. Καὶ συνεχίζει. «Ὅσα ἀνάξια καὶ ἂν μπορεῖ νὰ φαίνεται ἡ παράδοση αὐτὴ, ὁ ἄμβωνας εἶναι ἀναμφίβολα ἀρχαῖος καὶ ἀξίζει κάθε προσοχὴ τόσο γιὰ τὴν ἐργασία του, ὅσο καὶ γιὰ τὴν ποιότητα τῶν ὑλικῶν πού τὸν συναπαρτίζουν» (σ. 182-183).

Προγενέστερα, πρὶν ἀπὸ δώδεκα χρόνια, τὴν παράδοση αὐτὴ τὴ συναντῶ στὸ πε-

ἀριστεροῦ νάρθηκα δείχνουν ἕναν τουρκικὸ τάφο σὰν τάφο τοῦ Ἁγ. Δημητρίου<sup>1</sup>. Οἱ Τοῦρκοι δείχνουν μεγάλο σεβασμὸ γι' αὐτόν· καίει ἐκεῖ ἐπίσης μιὰ ἄσβεστη καντήλα, ἀπὸ τὴν ὁποία ὁ ἱμάμης μᾶς ἐπέτρεψε ν' ἀνάψουμε τίς πίπες μας. Τὸ χῶμα ἀπὸ τὸν τάφο αὐτὸν τὸ πωλοῦν στοὺς πιστοὺς σὰν ἕνα φάρμακο γιὰ τὸν πυρετό.

Πολλοὶ τάφοι ἀπὸ τὴ βυζαντινὴ ἐποχὴ ἔχουν ἀκόμη διατηρηθεῖ. Οἱ ἐπιγραφές τους εἶναι ἀηδιαστικὰ ματαιόδοξες στὴ γραφὴ και στὸ περιεχόμενο<sup>2</sup>. Ὡς δείγμα γι' αὐτὸ τὰ παρακάτω σὲ πιστὴ μετάφραση:

.....<sup>3</sup>.

Εἶδαμε ἀκόμη μερικὲς ἐκκλησίες και τζαμιά και τέλος τὸ ῥωαῖο κορινθιακὸ περίστυλο, τὸ ῥωαιότερο λείψανο τῆς ἀρχαιότητος κα' αὐτὴ τὴν πόλην. Ἀποτελεῖται τώρα μόνον ἀπὸ 5 κίονες μὲ 2' διάμετρο κα' 9' ἀπόσταση, οἱ ὅποιοι στηρίζουν ἕνα ἐπιστύλιο, ἐπάνω στὸ ὁποῖο ὑψώνονται τέσσερις πεσσοὶ και πάλι ἕνα ἐπιστύλιο. Κάθε πεσσὸς στὴν ἐμπρόσθια και ὀπίσθια ὄψη ἔχει μιὰ μορφὴ ἀπόλυτα ἀνάγλυφη σὲ φυσικὸ μέγεθος. Τὸ ὄλο μνημεῖο εἶναι ἀπὸ ἄσπρο μάρμαρο και πιθανῶς ἀνήκει σὲ κάποιον προαῦλιο<sup>4</sup>. Ἄν εἶναι ρωμαϊκὸ, τότε ἀνήκει στὴν ἐποχὴ τοῦ Ἀδριανοῦ.

---

ριγητικὸ βιβλίον τοῦ Henry Holland, Travels in Ionian Isles, Albania, Thessaly, Macedonia e.t.c. during the Years 1812 and 1813, London 1815, σ. 317. Σύμφωνα μὲ αὐτὴ, ὁ ὑπόγειος ναὸς τοῦ Ἁγ. Δημητρίου ἐπικοινωνοῦσε μὲ τὸ τζαμί (ἐννοεῖ ἴσως τὸ προαναφερόμενο ἀπὸ τὸν Swan βῆμα ἀπὸ verde antico), ὅπου κατὰ τὴν παράδοση ἦταν ἡ θέση τῆς παλαιᾶς ἐβραϊκῆς συναγωγῆς, μέσα στὴν ὁποία μίλησε ὁ ἀπόστολος Παῦλος πρὸς τοὺς Θεσσαλονικεῖς.

<sup>1</sup> Οἱ Barthélemy ἀναφέρει ὅτι ἡ ἐκροὴ τοῦ μύρου ἀπὸ τὴν ὑπόγεια κρύπτη ἔπαψε τὴν ἡμέρα ποὺ μῆκε ὁ Μουράτ Β' στὴ Θεσσαλονίκη (σ. 225-226).

1. Ἐννοεῖ τὸν λεγόμενον Τάφο τοῦ Ἁγ. Δημητρίου (Ξ υ γ γ ο π ο ὐ λ ο υ, ἔ.ἀ., σ. 16).

2. Εἶναι ὁ γνωστὸς τάφος τοῦ Λουκά Σπαντοῦνη και ἡ ἐπιγραφὴ του, γιὰ τὴν ὁποία ὁ Ευγγόπουλος γράφει εἶναι «περισσότερο ἀξιοπρόσεκτη γιὰ τὰ ῥωαῖα τῆς γράμματα παρά γιὰ τοὺς πλαδαροὺς κι ἀνούσιους στίχους τῆς» (Ξ υ γ γ ο π ο ὐ λ ο υ, ἔ.ἀ., σ. 29). Γιὰ τὸ μνημεῖο βλ. ἀκόμη Μ π α κ ι ρ τ ζ ῆ, ἔ.ἀ., σ. 46.

3. Γιὰ τὸ ἐγκώμιον τοῦ Λουκά Σπαντοῦνη βλ. Χ. Μ π ο ὐ ρ α, Τὸ ἐπιτύμβιον τοῦ Λουκά Σπαντοῦνη, «Ἐπιστ. Ἐπετ. Πολυτ. Σχολῆς», ΣΤ'-Γ' (Τμῆμα Ἀρχιτ.), Θεσσαλονίκη 1973, σ. 1-63.

4. Ἐννοεῖ τὸ ῥωαῖο μνημεῖον τῶν Soureti-malek (= τῶν ἀγγελικῶν μορφῶν), κατὰ τοὺς Τοῦρκους, ἢ τῶν Incantadas (τῶν μαγεμένων), κατὰ τὸ καστιλιάνικο ἰδίωμα τῶν Ἰσπανοεβραίων, ἢ τῶν «Εἰδῶλων», ὅπως τὸ ὀνομάζουν οἱ Ἕλληνες. Εἶναι τὸ μνημεῖον ποὺ ἀργότερα, τὸν Νοέμβριον τοῦ 1864, ἀρπάζει ὁ Γάλλος ἀρχαιολόγος Em. Miller, ὁ νέος Ἑλγιν, και τὸ μεταφέρει στὸ μουσεῖον τοῦ Λούβρου. (Βλ. σχετικὰ στοῦ Ἁ. Ε. Β α κ α λ ο π ο ὐ λ ο υ, Ἔνας Γάλλος «Ἑλγιν» στὴ Θεσσαλονίκη (Νέες μαρτυρίες γιὰ τὴν ἱστορία τῆς Θεσσαλονίκης κατὰ τὸν περασμένο αἰῶνα), «Μακεδονικά» 25, 1985-1986) 24-32, ὅπου και σχετικὴ βιβλιογραφία. Βλ. λίγες εἰδήσεις γι' αὐτὸ τὸ μνημεῖον καὶ στοῦ Β α ρ θ ἑ λ ε μ y, ἔ.ἀ., σ. 229-230).

Οἱ μορφές δυστυχῶς ἔχουν κακοποιηθεῖ. Στὴν πρόσθια ὄψη εἰκονίζεται ἓνας Γανυμήδης (δῖπας τὸν ἀρπάζει ὁ ἀετός), γεμάτος ζωὴ καὶ ἔκφραση· ὁ ἀετὸς πιάνει τὸ παιδί ἀπὸ πίσω, ἐνῶ τὰ δύο γαμψά του νύχια τὰ μῆγει στὸν μηρό του, ἀπλώνει τὰ φτερά του καὶ μὲ τὸ κεφάλι του σκυμμένο ἐπάνω ἀπὸ τὸν ἀριστερὸ ὄμο πλησιάζει τὸ στόμα τοῦ τρομαγμένου παιδιοῦ, σὰν νὰ θέλει νὰ τὸν καθισχύσει φιλώντας τον· στὰ νύχια του συγκεντρώνεται καὶ ἔκφράζεται ἀριστοτεχνικὰ ἡ ὅλη δύναμη τοῦ ἀετοῦ· ἀντίθετα στὸ πρόσωπο τοῦ παιδιοῦ συνταιριάζεται ἡ ἀγωνία καὶ ἡ ἐλπίδα, ὁ πόνος καὶ ἡ ἔκπληξη· σὲ ὄλο του τὸ σῶμα εἶναι διάχυτη μιὰ ἀνυπέρβλητη ἔκφραση ἔξαρσης, μεταρσίωσης, καὶ στὸ ἀριστερὸ πόδι μιὰ ἀναζήτηση τοῦ ἐδάφους, μιὰ ἀντίσταση—ἀντιθέσεις πρὸς ὅλες μαζί δίνουν στὸ ὑπέροχο σύμπλεγμα ἓνα ἰδιαίτερο θέλημα. Ἡ δευτέρη μορφή εἶναι ἓνας ἀπὸ τοὺς Διοσκούρους, ἓνας νεανίας, στεφανωμένος μὲ διάδημα, μὲ τὸ ἱμάτιο ριγμένο ἐπάνω στὸ ἀριστερὸ χέρι· πρὸς τὰ δεξιὰ του εἰκονίζεται ἓνα κεφάλι ἀλόγου χαλιναγωγημένο καὶ στολισμένο. Ἡ τρίτη μορφή παριστάνει μιὰ βακχίδα. Λεῖπει τὸ κεφάλι της. Καθὼς χορεύει κινεῖ ἓναν πέπλο πίσω της, τὸν ρίχνει ἐπάνω ἀπὸ τὸ ἀριστερὸ της χέρι καὶ σύγχρονα τὸν πιάνει μὲ τὸ δεξιόν της. Τὸ ἔνδυμα ἔχει κάπως βαριεὲς πτυχές, σκεπάζει ὀλότελα τὸ δεξιὸ μέρος τοῦ στήθους καὶ τὸ μισὸ τοῦ ἀριστεροῦ, καὶ καθὼς ὁ ὥραιος τράχηλός της καὶ τὸ κάτω μέρος τοῦ ἀριστεροῦ βραχίονά της μένουν γυμνοί, περατώνεται τὸ ἔνδυμα μὲ μιὰ κομπῆ πόρπη στὸ ἐπάνω μέρος του. Ἡ σάρκα της εἶναι δουλεμένη θαυμαστὰ μαλακῆ καὶ ζεστή. Ἡ τέταρτη εἶναι μιὰ Νίκη, ντυμένη καὶ μὲ φτερά. Ἡ ὀπίσθια ὄψη δείχνει τὴ Λήδα μὲ τὸν κύκνο, ἐξαιρετικὰ ἀπαλὴ καὶ χαριτωμένη—μιὰ βακχίδα μὲ σταφύλια στὰ μαλλιά, ντυμένη ὡς κάτω στὰ πόδια, μὲ τὸ ἱμάτιο γεμάτο πτυχές—μὲ ὄμους καὶ στήθος πολὺ ὥραιους· παραπέρα ἓνας Βάκχος πρὸς στηρίζεται σ' ἓνα κλαδί τυλιγμένο μὲ κλήμα καὶ πιέζει ἓνα τσαμπί· τέλος μιὰ Φῆμη πρὸς παίξει αὐλό. Οἱ μορφές προεξέχουν ὡς 8 Ἴντσες. Οἱ λίθοι τοῦ ἐπιστυλίου, ἐπάνω στοὺς ὁποίους στέκονται, ἔχουν μῆκος 14 πόδια καὶ πλάτος 6' 8". Σήμερα τὸ ἀριστούργημα αὐτὸ κοσμεῖ τὴν αὐλὴ ἐνὸς Ἑβραίου<sup>1</sup>.

Ἔλες σχεδὸν οἱ λεκάνες τῶν κρηνῶν εἶναι ἐνεπιγραφες σαρκοφάγοι, οἱ περισσότερες ἀπὸ τὴ ρωμαϊκὴ ἐποχὴ» (Denkwürdigkeiten, 3, σ. 636-644)

1. Περιγραφὴ καὶ εἰκόνα τοῦ μνημείου βλ. στοῦ E. M. Cousinéry, Voyage dans la Macédoine, Paris 1831, τ. 1, σ. 32-33. Ὁ Swan θεωρεῖ, ἐσφαλμένα βέβαια, τὸ μνημεῖο «Πρόπυλο τοῦ ἀρχαίου Ἱπποδρομίου» (Journal, 1, σ. 177).

2. Ὁ τεκές τῶν Μεβλεβήδων δερβίσηδων ἔξω ἀπὸ τὸ ΒΔ τείχος τῆς Θεσσαλονίκης.

Ἡ ἐπόμενη ἡμερολογιακὴ καταγραφή τοῦ Prokesch-Osten ἀπὸ τῆς Θεσσαλονίκης εἶναι τῆς 25ης Αὐγούστου 1828, καὶ ἀναφέρεται στὴ γνωριμία του μὲ ἓναν ἐνδιαφέροντα ἄνθρωπο τῆς ἡμέρας ἐκείνης, μὲ τὸν ἐπικεφαλῆς τῶν δερβίσηδων, Μεχμέτ Ἀλῆ Ἐφέντη, 65 περίπου ἐτῶν, χωλό, ἀλλὰ ὑγιὴ μὲ πρόσχαρο πρόσωπο καὶ διαπεραστικά μάτια, ἄνθρωπο λόγιο, μὲ πνεῦμα καὶ μεγάλη πείρα τῆς ζωῆς, τὸν ὁποῖο οἱ Φράγκοι τῆς πόλης τὸν ὀνομάζουν «ὁ Ταλλεῦράνδος». «Ὁ τεκές του βρίσκεται κοντὰ στὰ τείχη, ἀπέναντι ἀπὸ τὴ γωνία, ὅπου εἶναι στημένο τὸ ἄγαλμα τῆς Θεσσαλονίκης, πού τοῦ ἔχουν ἀρπάξει τὸ κεφάλι<sup>1</sup>. Στὴ συνομιλία δεῖχνει μεγάλη ἐλευθεροστομία, πρακτικὸ μυαλό, παρρησία, ἀνοχή. Ἔϊμαστε ὅλοι τοῦ Θεοῦ, ἔλεγε, χριστιανοί, Τοῦρκοι, Ἑβραῖοι κ.λ. Ὑπάρχει ἓνας μόνος θεός· ὁ Χριστός, ὁ Μωάμεθ, ὁ Μωσῆς εἶναι διδάσκαλοι καὶ προφήτες. Χωρὶς τὸν Θεὸ κανεὶς δὲν μπορεῖ νὰ κουνήσει τὸ δάχτυλό του. Αὐτὸς γνωρίζει, γιατί ἔχει διευθετήσει ἔτσι τὸν κόσμον. Ἐμεῖς ὁμῶς πρέπει νὰ κάνουμε τὸ καλὸ ὃ ἓνας στὸν ἄλλο, ὄχι νὰ μισοῦμαστε<sup>1</sup>. Εἶναι φυσικὸ ἔμεῖς ὡς χριστιανοὶ καὶ ἄνθρωποι νὰ δεχόμαστε εὐχάριστα τέτοια λόγια ἀπὸ τὸ στόμα ἑνὸς μουσουλμάνου<sup>1</sup>· ἀλλὰ γνωρίζω ὅτι μὲ τὴν ἀνοχὴ καμιά θρησκεία δὲν ἔχει ἰδρυθεῖ καὶ ὅτι μὲ τέτοια στάση καθεμιά ἄρχισε νὰ πεθαίνει» (Denkwürdigkeiten..., 3, σ. 644-645).

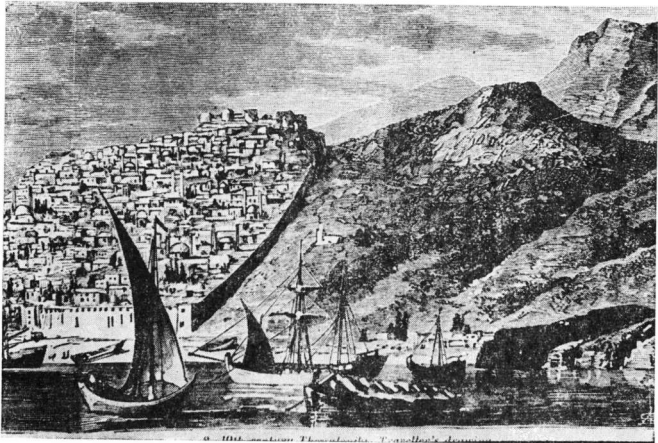
Κατόπιν ὁ Prokesch-Osten περιγράφει τὶς ἐντυπώσεις του ἀπὸ τὴν ἐπίσκεψή του στὸν τεκέ, ἀπὸ τὴν ὄρχηση τῶν δερβίσηδων, τὴν προσευχὴ τοῦ ἱμάμη καὶ τοῦ μουεζίνη, πού τὶς παρακολούθησε μὲ μεγάλο ἐνδιαφέρον (ἔ.ἀ., 3, σ. 645-651).

Ἀλλὰ καὶ ὁ Swan με ἡμερολογιακὴ καταγραφή, Τετάρτη 26 Ἰανουαρίου 1825, περιγράφει τὴν ἐκδρομὴ του μὲ ἄλογο, συντροφιά μὲ τὸν γιὸ τοῦ Ἄγγλου προξένου Charnaud, στὸν τεκέ τῶν δερβίσηδων ἔξω ἀπὸ τὸ ΒΔ τείχος τῆς πόλης. «Αὐτὸς ὁ τεκές εἶναι περίεργος, γράφει, κτισμένος κατὰ τὸν τρόπο τῶν καθολικῶν μοναστηριῶν, δηλαδὴ στὴ μιὰ πλευρὰ εἶναι ὁ τόπος τῆς λατρείας καὶ στὴν ἄλλη μικρὰ δωμάτια γιὰ τοὺς δερβίσηδες, πού περιλαμβάνουν ἓνα μικρὸ ντιβάνι, τὸν σοφὰ καὶ τὸ κρεβάτι. Τὸ κτίριο τὸ ἀφιερωμένο στὶς ἀξιοπεριεργεὺς ἀσκήσεις τῆς θρησκείας τοὺς εἶναι τετράγωνο, καὶ βαμμένο μέσα καὶ ἔξω. Μέσα εἶναι διαρρυθμι-

1. Τὸ ἄγαλμα αὐτὸ ἔδωσε, κατὰ τοὺς περιηγητές, τὸ ὄνομα «ὁ Πύργος τοῦ Ἀγάλματος» (Ναμασιέ Κουλέ) στὸ μέρος αὐτὸ τῶν τειχῶν. Ἡ πραγματικὴ τουρκικὴ ὀνομασία εἶναι Namazgâh Kule, πού σημαίνει «Πύργος τοῦ Τόπου Προσευχῆς» καὶ δὲν ἔχει καμιά σχέση μὲ τὸ ἄγαλμα (Δ η μ η τ ρ ι ἄ δ η, Τοπογραφία, σ. 149).

σμένο σὰν μιὰ πλατεία τσίρκου μὲ στοὰ ἐπάνω γιὰ τοὺς θεατές· ἐδῶ στριφογυρίζουν οἱ δερβίσηδες παίρνοντας τὶς πιὸ γελοῖες στάσεις πὺ μποιεὶ νὰ φανταστεῖ κανεὶς. Ἐναρίθμητες γάτες ἔτρεχαν ἐδῶ κι ἐκεῖ στὸν στίβο· τρέφουν καὶ ἐκπαιδεύουν 60 ἀπ' αὐτὲς μόνο σ' αὐτὸ τὸ μοναστήρι (πὺ εἶναι μικρὸ) καὶ φαίνεται νὰ τὶς προσέχουν μὲ τὸν πιὸ μεγάλο σεβασμό. Προσαρτημένο σ' αὐτὸ τὸ θρησκευτικὸ ἴδρυμα εἶναι ἕνας τάφος σκεπασμένος μὲ λαμπρὸ χρυσοῦφαντο κάλυμμα, καὶ στεφανωμένος μὲ τὸ ἄσπρο τουρμπάνι τῶν δερβίσηδων· ὀνομάζεται ὁ τάφος τοῦ προφήτη, καὶ καταλαβαίνω ὅτι τοῦ δείχνουν ἕναν παρόμοιο σεβασμὸ σὲ κάθε μονή τοῦ εἶδους αὐτοῦ. Περιβάλλεται ἀπὸ ἐξῶστες, ὅπου περιπατοῦν οἱ δερβίσηδες» (σ. 186).

Στὴν ἀνατολικὴ πλευρὰ τῆς Θεσσαλονίκης, ἀφηγεῖται πάλιν ὁ Swan, ἕνα μίλι μακριὰ ἀπὸ τὴν πόλη ὑπάρχει «ἕνα εἶδος ἐξοχικῆς κατοικίας» τοῦ πασᾶ τῆς Θεσσαλονίκης<sup>1</sup>, στὴν ὁποία πηγαίνει, ὅταν τοῦ δοθεῖ ἡ εὐκαιρία γιὰ ν' ἀπολαμβάνει τὴ δροσιὰ τῆς θάλασσας (σ. 187). Πράγματι σὲ παλιὲς λιθογραφίες τῆς ἐποχῆς (εἰκ. 3), ὅπως τοῦ Cousinery,



3. Παλαιὰ λιθογραφία τῆς Θεσσαλονίκης.

1. Στὰ 1858 ὁ Bartélemy (ἑ.ἄ., σ. 223) μνημονεύει τὴν περιοχὴ ὡς προάστιο «Καλαμαριά», ὅπου καταφεύγουν οἱ Θεσσαλονικεῖς, γιὰ νὰ γλιτώσουν ἀπὸ τὶς ζέστες τοῦ καλοκαιριοῦ.

Voyage dans la Macédoine, Paris 1831, τ. 1 μετὰ τὴ σ. 23, καὶ τοῦ Amand Freiherrn v. Schweiger-Lerehenfeld, Der Orient, Wien-Pest-Leipzig 1882, σ. 121, διακρίνει κανεὶς τὴ θερινὴ αὐτὴ κατοικία. Ὑπολογίζω ὅτι ἦταν περίπου στὴν παλαιὰ στάση Κωνσταντινίδου, ὅπου πρὶν ἀπὸ τὸν τελευταῖο μεγάλο πόλεμο ὑψωνόταν μιὰ θαυμάσια, κατὰ ἀραβοπερσικὸ ἀρχιτεκτονικὸ σχέδιο, ἔπαυλη μὲ ὄρατα εἰσοδο καὶ κῆπο. Καὶ μισὴ ὥρα μακρύτερα ἀπ' ἐδῶ, σημειώνει ὁ Swan, ὑπῆρχε ἕνας ψηλὸς γήλοφος, ποὺ εἶχε τὴν ἐμφάνιση ἑνὸς τύμβου (σ. 187). Ἐννοεῖ τὴ σημερινὴ Τούμπα.

### 3. Ἐκδρομὴ τοῦ Prokesch-Osten στὴν περιοχή Πέλλας-Γεντισῶν

Ὁ Prokesch-Osten μὲ ἡμερομηνία 1η Σεπτεμβρίου 1828 διηγεῖται τὴν ἐκδρομὴ μὲ τοὺς συντρόφους του στὴν Πέλλα, ὅπου ἔφτασαν ὕστερ' ἀπὸ ἵππασία 6 ὥρῶν, ἀφοῦ πέρασαν τὸν Βαρδάρη, τὸν Ἀξιὸ τῶν ἀρχαίων, τὸν ροῦ τοῦ ὁποῖου σημάδευε μιὰ σειρά ἀπὸ δένδρα, ποὺ ξεπετιοῦνταν μὲς' ἀπὸ τὴ γυμνὴ πεδιάδα. Ἡ ξύλινη γέφυρά του εἶχε πλάτος 20 ποδιῶν καὶ μῆκος 2.180 καὶ κάτω ἀπ' αὐτὴν ἔτρεχε τὸ νερὸ μὲ δύο ροεὲς, μιὰ μὲ πλάτος 300 ποδιῶν καὶ ἡ ἄλλη μὲ 875, οἱ ὁποῖες περιέκλειναν ἕνα κατάφυτο νησί. «Σταματήσαμε, συνεχίζει, σ' ἕνα πηγᾶδι πέρ' ἀπὸ τὴ γέφυρα καὶ παραγείλαμε νὰ μᾶς φέρουν ἀπὸ ἕνα κοντινὸ χάνι κρασί καὶ φροῦτα. Πολλοὶ Τούρκοι ἔφιπποι περνοῦσαν δίπλα μᾶς γυρνώντας ἀπὸ τὸ κυνήγι. Τέσσερις ὑπῆρέτες εἶχαν ὁ καθένας ἐπάνω στὸ κεφάλι του, ἢ στὸ χέρι του, ἕνα γεράκι. Πολλὰ ἀμάξια στάθμευαν στὸ χάνι (ὁ χωρικός τῆς Μακεδονίας γνωρίζει τὴ χρῆση τῆς ἀμαξας), ἀλλ' αὐτὸ τὸ μεταφορικὸ μέσο ἐδῶ εἶναι πολὺ χοντροκαμωμένο, τετράτροχο, ψηλὸ καὶ στενὸ. Εἶναι ζεμένα μὲ βόδια ἢ βουβάλια. Μέσα στὸν Βαρδάρη βρισκόταν ἕνα πληθὸς ἀπὸ βουβάλια, βυθισμένα στὸ νερὸ ὡς τὸν λαιμὸ, μιὰ εἰκόνα ἀνάπαυσης καὶ εἰρήνης. Ἔτσι τὰ εἶδα κάποτε μέσα στὸν Νεῖλο.

Περνώντας μὲ τὰ ἄλογά μας ἀνάμεσα ἀπὸ ἀρχαίους τύμβους (τούμπες) καὶ νέους τάφους, ἀνάμεσα ἀπὸ σκορπισμένα μαρμάρια ἀπομεινάρια, ἀπὸ κομματιασμένους γρανιτένιους κίονες καὶ ἀπὸ φτωχικὰ χωριουδάκια, φτάσαμε, ὕστερ' ἀπὸ 2 ὥρες, πέρ' ἀπὸ τὸν Βαρδάρη, στὸ Ἄλλ' ἀχ Κλησελή. Ἐδῶ βρισκόταν ἡ Πέλλα<sup>1</sup>. Ποιὰ ἐρείπια τὸ ἀποδείχνουν; Σχεδὸν κανένα. Κανένα ἴχνος ἀπὸ τείχη, πάρα πολὺ λίγα ὑπολείμματα ἔργων καὶ ἄλλα σκορπισμένα ἐρείπια, μόλις συντρίμια, ποὺ ἄλλωστε τὰ βρίσκει κανεὶς παντοῦ, ὅπου βέβαια ἔχει χαθεῖ καὶ ἡ τελευταία πέτρα! Μόνο στὴν

1. Πληροφορίες ἄλλων σύγχρονων περιηγητῶν γιὰ τὴν Πέλλα βλ. στοῦ Α. Ε. Βακαλοπούλου, Ἱστορία τῆς Μακεδονίας, 1354-1833, Θεσσαλονίκη 1969, σ. 487-490.

ἑλληνική ἐκκλησία στὸ βορειοδυτικὸ ἄκρο τοῦ χωριοῦ κεῖται ἓνας ση-  
μαντικὸς ἀριθμὸς ἀρχαίων ἀκατέργαστων δομικῶν ὄγκων μεταφερμένων  
πρὸς χρῆση τῶν νέων τάφων. Ἐκεῖ ἐπίσης βρίσκονται μερικά συντρίμ-  
μα, ἂν καὶ κακοῦ εἴδους. Καὶ τὸ βαθούλωμα τῆς κοιλάδας ἀφήνει νὰ ἴ-  
δοῦμε μέσα ἀπὸ τὸν πέπλο τοῦ χρόνου καὶ μέσα ἀπὸ τὸ καταχώνιασμα  
μιὰ διάταξη σὰν νὰ ρίχτηκε ἐπάνω μιὰ γέφυρα ἢ σὰν νὰ ὑπῆρξε ἐκεῖ μιὰ  
εἰσοδος, μιὰ πύλη καὶ τὰ παρόμοια. Σ' ἓνα πηγάδι τοῦ χωριοῦ ἔχει ἐντοι-  
χιστεῖ μιὰ στήλη μὲ τὴν ἐπιγραφή: "Διονύσιος Μεγακλέους". Ἀπέναντι  
βρίσκεται ἓνα παλαιοτουρκικὸ πηγάδι μ' ἓνα παράξενο πύργωμα, μιὰ πυ-  
ραμίδα ἀπὸ πλιθιά.

Κατεβήκαμε στὴν πλατιά πεδιάδα, ποῦ ἀνοίγεται πρὸς Ν. καὶ Δ.  
Ἡ παχιά μαύρη γῆ ἔχει ἀναζωογονηθεῖ πρὸς τὸ παρὸν μὲ νοπῆ πρασινά-  
δα, ἐνμέρει ἀπὸ καλλιέργεια, ἐνμέρει ἀπὸ χόρτα γιὰ βοσκή. Συστάδες  
ἀπὸ δέντρα καὶ χωριουδάκια ὑψώνονται ἀπὸ τὸ ἔδαφος, τύμβοι καὶ μά-  
ντρες, δρόμοι καὶ ρέματα τὸ διασχίζουν· πρὸς τὰ ΝΔ, ἐπίπεδος σὲ ἐπίπε-  
δο κάμπο, ξαπλώνεται ὁ καθρέφτης μιᾶς λίμνης.

Τὸ θαυμάσιο περιγράμμα τῆς Ὀσσας, οἱ γιγαντιαῖοι ὄγκοι τοῦ Ὀ-  
λύμπου καὶ τὰ ψηλὰ μακεδονικὰ βουνὰ ὀριοθετοῦν τὸν ὀπτικὸ ὀρίζοντα  
ἀπὸ τὸν Νότο πέρ' ἀπὸ τὰ δυτικὰ ὡς τὸν Βορρά.

Ἔστερ' ἀπὸ μιστὴ ὥριτσα, ἀφήνοντας πρὸς τὰ ἀριστερά μας ἓναν τύμ-  
βο (τούμπα), φτάσαμε σὲ μιὰ χαρούμενη συστάδα ἀπὸ πλατάνια καὶ λεύ-  
κες. Ἐκεῖ ὑπάρχει μιὰ ὠραία δεξαμενὴ, ποῦ στηρίζεται σὲ ἀρχαία βάση.  
Τὸ κτίσμα ὅμως εἶναι νεοελληνικὸ, ἴσως ἀπὸ τὴν ἐποχὴ τῆς τουρκοκρα-  
τίας. Ἡ λεκάνη ἔχει πρὸς τὰ ἐπάνω ἄνοιγμα 20 τετρ. ποδιῶν. Τὸ νερὸ  
εἶναι ἐξαιρετικὰ δροσερὸ καὶ καθαρὸ καὶ πρέπει νὰ πηγάζει μέσα ἀπὸ τὴ  
λεκάνη, τῆς ὁποίας ὁ πυθμένας σκεπάζεται ἀπὸ ἀσύνδετες πέτρες, γιὰτὶ  
βλέπει κανεὶς μιὰ μεγάλη καταβόθρα, ἀλλὰ καμιὰ ροὴ ἀπ' ἐξω πρὸς τὰ  
μέσα. Εἶναι ἀλήθεια ὅτι ἓνα κτιστὸ κανάλι μήκους 100 περίπου ποδιῶν  
διευθύνεται πρὸς τὴ νοτιοδυτικὴ γωνία, ἀλλὰ τώρα δὲν ἔχει νερὸ. Ἀντί-  
θετα πρὸς τὴ νότια πλευρά, ἀπὸ τὸ κάτω μέρος τοῦ βράχου, τὸ ὁποῖο χρη-  
σιμεῖται σὰν φυσικὴ βάση τῆς λεκάνης, μιὰ πηγὴ ἀναβλύζει καὶ σχηματί-  
ζει ἓνα ὁμορφο μικρὸ ρυάκι. Ὀλόγυρα ὑπάρχουν ερείπια παλαιῶν οἰκο-  
δομημάτων. Ἀποδίδουν στὴν πηγὴ αὐτὴ μεταλλικὴ ιδιότητα· δὲν παρα-  
τήρησα τίποτε ὡς πρὸς τὴ γεύση, εἶδα ὅμως ὅτι ἔχει ἀσβέστιο. Τὸ ἴδιο  
ἐπίσης ἰσχυριζόταν ὁ ὁδηγὸς καὶ γιὰ μιὰ δευτέρη πηγὴ κοντὰ στὴ λεκά-  
νη πρὸς τὰ δυτικὰ, ποῦ τρέχει σὰν βρῦση: ὅτι εἶναι ζεστή. Ἐγὼ ὅμως τὴ  
βρῆκα δροσερὴ σὰν μιὰ συνηθισμένη.

Μιστὴ ὥριτσα δυτικὰ ἀπὸ αὐτὸν τὸν τόπο, στὸν δρόμο πρὸς τὰ Γενι-  
τσά, ὑψώνεται πάλιν ἓνας τύμβος μὲ περιφέρεια 330 βημάτων καὶ ὕψος  
80. Ὁ ἥλιος ἔδου ἐκεῖνη τὴ στιγμὴ, ὅταν τὸν ἀνέβηκα καὶ ἀπόλαυσα τὴ

σκοτεινόχρωμη πεδιάδα καὶ τὰ φωτεινὰ βουνά.

Τὴ νύχτα τὴν πέρασα σ' ἓνα βουλγαρικό σπίτι. Ἡ φορεσιά τῶν ἀνδρῶν εἶναι ὅμοια μὲ τὴν ἄλβανική· τῶν γυναικῶν πολὺ ὀραία, ἄσπρη ραμμένη μὲ κόκκινες ραφές· σὰν στολίδια ἔχουν σιρίτια μὲ χρυσὰ νομίσματα. Τὰ ξημερώματα πῆγα σ' ἓναν τύμβο πρὸς τὰ νοτιοδυτικά, ἓναν ἀπὸ ἐκεῖνους, ὁ ὁποῖος δίνει καθοριστικὴ μαρτυρία γιὰ τὴ σημασία αὐτῶν τῶν τεχνητῶν λόφων. Πολλοὶ ἀμφιβάλλουν ἀκόμη, ὅτι εἶναι τάφοι, ἐπειδὴ εἶναι πολλοὶ καὶ βρῖσκονται παντοῦ. Οἱ Τούρκοι ἰσχυρίζονται ὅτι ἔχουν ὑψοθεῖ ἀπὸ τοὺς Ὀθωμανοὺς ἡγεμόνες, ὅταν οἱ σουλτάνοι ἐκστράτευαν· δηλαδὴ ὅταν ὁ σουλτάνος στρατοπέδευε τὴ νύχτα, ὁ στρατὸς του σήκωνε ἓνα τέτοιον λόφο, γιὰ νὰ δείξει ὅτι ὁ τόπος ἦταν ἱερός. Τὸ πλῆθος ὅμως καὶ ἡ θέση τῶν τύμβων ἀντιμάχεται αὐτὴ τὴν παράδοση. Καὶ αὐτός, γιὰ τὸν ὁποῖον μιῶ, περιεῖχε ὀλοφάνερα τάφους. Ἐχει ἀνοιγμα στὴ βάση τῆς νοτιοδυτικῆς πλευρᾶς. Μπαίνει κανεὶς σ' ἓνα θάλαμο ἀνοιγμένο στὴ βάση τοῦ βράχου, ὁ ὁποῖος πρὸς τὰ ἀριστερὰ ὀδηγεῖ σ' ἓναν ἄλλον μήκους 19 ποδιῶν καὶ πλάτους 12. Πρὸς τὰ δεξιὰ εἶναι ἓνας τρίτος μὲ διαστάσεις 15×16. Μπροστὰ του κατεβαίνει ἓνας μακρὸς διάδρομος 35 ποδιῶν, ὁ ὁποῖος ὀδηγεῖ σὲ μιὰ δεύτερη σειρὰ ἀπὸ τρεῖς θαλάμους, οἱ ὁποῖοι μαζὶ ἔχουν πλάτος 90 ποδιῶν καὶ πάλι πίσω τους ἓναν ἄλλο θάλαμο. Ὅλοι αὐτοὶ οἱ θάλαμοι ἔχουν χοντροσκαλιστεῖ (βλέπει κανεὶς τὰ χτυπήματα τῆς σμίλης) καὶ εἶναι καταφανῶς τὸ ἔργο ἐνὸς λαοῦ, στὸν ὁποῖον οἱ τέχνες βρῖσκονται ἀκόμη στὴν παιδικὴ τους ἡλικία. Αὐτοὶ οἱ θάλαμοι ἢ τὰ ἀντρα ἔκρυβαν βέβαια τὰ σώματα τῆς οἰκογένειας ἐνὸς στρατάρχη ἢ πριγκίπων πανάρχαιας ἐποχῆς. Πάνω ἀπὸ τὸν τάφο ὑψώνεται ὡς σημάδι ὁ τύμβος· ἔχει περιφέρεια μόνον 36 βημάτων. Ἐπτὰ τέτοιοι τύμβοι βρῖσκονται στὴν περιοχή τοῦ Ἀλλάχ-Κλησσελή.

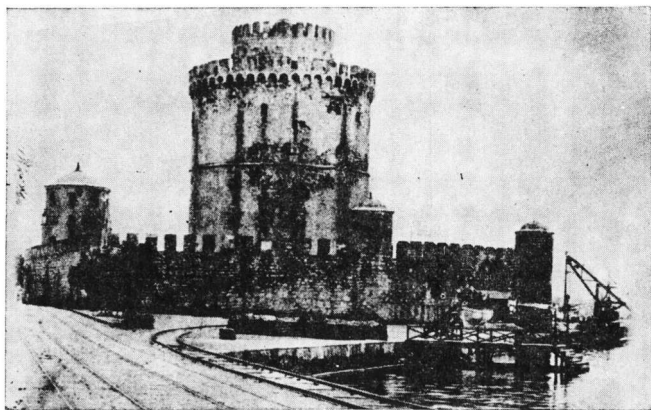
#### 4. Διαδρομὴ τῶν τειχῶν

Θεσσαλονίκη, 4 Σεπτεμβρίου 1828

Χτὲς ἔκανα τὸν γύρο τῶν τειχῶν τῆς πόλης. Ἀρχισα ἀπὸ τὸν πύργο τῆς ἀκροθαλασσιᾶς, βάδισα πρὸς τὴν πύλη τοῦ Βαρδαρίου, ἀνέβηκα ἔπειτα ὡς τὴ μονὴ τῶν δερβίσηδων, ἀκολούθησα τὴν καμπὴ καὶ τὸ χαμηλωμα ὡς τὴν ἀκρόπολη κ.λ., ἀλλὰ τώρα θέλω νὰ προχωρήσω σὲ λεπτομέρειες. Τὰ τεῖχη τῆς Θεσσαλονίκης εἶναι ἀπὸ τὴν ἐποχὴ τῶν Ἑλλήνων αὐτοκρατόρων καὶ ἀποτελοῦνται ἀπὸ Ἰσῆς γραμμὲς μὲ πύργους, οἱ ὁποῖοι στεφανώνονται μὲ ἐπάλξεις. Στηρίζονται—ιδίως στὰ κατώτερα διαστήματα—ὄχι σπάνια ἐπάνω σὲ πέτρες οἰκοδομημάτων. Τὸ ὕψος τους ἐναλλάσσεται μεταξὺ 20 καὶ 40 ποδιῶν. Οἱ πύργοι φθάνουν ὡς τὰ 60 πόδια καὶ ὡς πρὸς τὸ σχῆμα τους εἶναι τριγωνικοὶ, τετραγωνικοὶ, σπάνια κυκλικοὶ,



καὶ ἐδῶ κι ἐκεῖ πολυγωνικοί. Τὸ ξεδίπλωμα τῶν χερσαίων τειχῶν ξεπερνᾷ κάπως τὰ 9.000 βήματα<sup>1</sup>· τὸ μήκος τῶν παραθαλάσσιων τὸ ὑπολογίζω ἴσο μὲ τὴν πορεία μισῆς ὥρας. Σὲ ὄλην αὐτὴν τὴν περίμετρο τῶν τειχῶν βρίσκονται 162 πύργοι. Τὸ παραθάλασσιο τεῖχος ἐκτείνεται τόσο κοντὰ στὴν ἀκροθαλασσιά, ὥστε νὰ μὴ μένει χῶρος γιὰ ἓνα μονοπάτι. Στὰ δύο ἄκρα του ὑπάρχουν τουρκικὰ ὄχρωματικά ἔργα· στὰ βορειοδυτικά δηλαδὴ ἓνα μεγάλου ὕψους ὀκτάγωνο μὲ θολωτὰ ὑπόγεια, μὲ 6 βαριά κανόνια στὸ ἐπίπεδο τῆς θαλάσσιας ἐπιφάνειας καὶ μὲ τὸν ἀντίστοιχο ἀριθμὸ στὶς ἐπάλξεις. Στὸ ἄλλο ἄκρο βρίσκεται ὁ ὀνομαζόμενος Πύργος τοῦ Αἵματος, ἐπίσης ἓνα παρόμοιο ὀκταγωνικὸ ὄχρωμα, τὸ ὁποῖο περιβάλλει ἓναν ἰσχυρὸ στρογγυλὸ πύργο (εἰκ. 4). Ἐκτὴν ἀκροθαλασσιά ἀνεβαίνουν τὰ τεῖχη καὶ ἀπὸ τὶς δύο πλευρὲς ὡς τὴν ἀκρόπολη, τὸ ἀνάτατο σημεῖο.



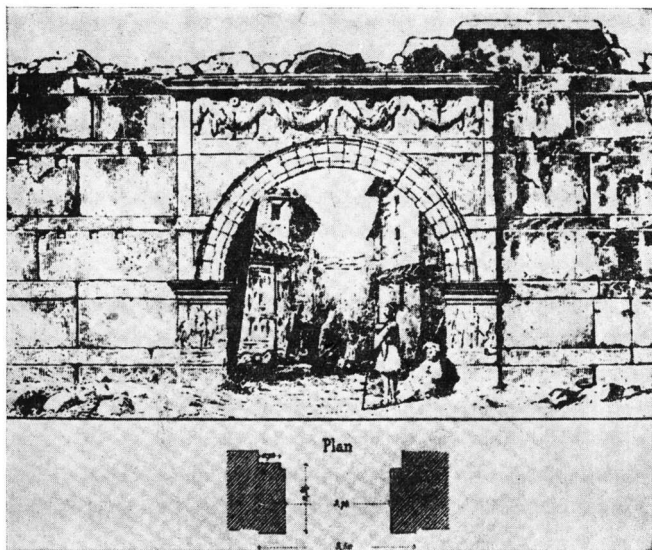
4. Ὁ Πύργος τοῦ Αἵματος, κατὰ παλαιὰ φωτογραφία.

Ἡ ἀκρόπολη χωρίζεται μὲ τριπλὸ τεῖχος μὲ 6 πύργους ἀπὸ τὸ ψηλότερο μέρος τῆς πόλης καὶ αὐτό, ποὺ συνυπολογίζεται στὴν ἀκρόπολη, χωρίζεται ἀπὸ τεῖχος μὲ 8 πύργους ἀπὸ τὴν κυρίως πόλη. Ἀρχισα ἀπὸ τὴ βορειοδυτικὴ κορυφὴ. Μιὰ μικρὴ πύλη ὁδηγεῖ μέσα ἀπὸ τὰ παλαιὰ τεῖχη στὸ

1. Ὁ Prokesch-Osten δὲν πέφτει καὶ πολὺ ἔξω στοὺς ὑπολογισμούς του, ἂν σκεφθεῖ κανεὶς ὅτι οἱ σύγχρονοι ἐρευνητὲς ἀριθμοῦν τὴν περίμετρο γύρω στὰ 8.000 μέτρα (Γ. Γ ο ὕ ν α ρ η, Τὰ τεῖχη τῆς Θεσσαλονίκης, Θεσσαλονίκη 1982, σ. 269. Βλ. καὶ τὴ μελέτη τῆς Λί λ α ς Ἀ σ π ι ὶ ὀ τ η, Τὰ κάστρα τῆς Θεσσαλονίκης, Θεσσαλονίκη 1985).

τουρκικὸ δχυρωματικὸ ἔργο (φρούριο). Ἐδῶ μέσα ἔστησε μιὰ τσιγγάνικη οἰκογένεια τὸ σιδεράδικό της. Αὐτὸς ὁ λαός, ἂν καὶ καταξεσχισμένους καὶ σκορπισμένους σὲ ὄλες τὶς χῶρες, διατηρεῖ, ὅπως καὶ οἱ Ἑβραῖοι, τὴς συνήθειές του καὶ τὴ φυσιογνωμία του, ἴσως γιατί, ὅπως καὶ ἐκεῖνοι, εἶναι ἓνας λαὸς ποὺ καταδιώχτηκε καὶ ὑπέφερε. Ἡ ἔξωτερικὴ πύλη τοῦ φρουρίου βλέπει πρὸς τὴ θάλασσα· ἡ δεύτερη ἀνοίγεται στὴν ἀντίθετη πλευρά. Λίγα μόνο κανόνια βρίσκονται μέσα. Τὸ ἔδαφος ἐμπρὸς ἀπὸ τὸ φρούριο εἶναι ἐλῶδες, καὶ πιθανὸν ἢ ἐστία τῶν πυρετῶν, ποὺ δὲν ἐγκαταλείπουν τὴ Θεσσαλονίκη. Μὲ τὴν ἄπνοια, ὅπως δυστυχῶς συμβαίνει ἐδῶ καὶ μερικὲς μέρες, μετεωρίζεται ἐπάνω ἀπὸ τὴν πόλη ἓνα σύννεφο κακοσμίας· ἐκτὸς ἀπ' αὐτὸ, ἐπικρατεῖ καὶ ἓνας καύσωνας, ποὺ δὲν τὸν δοκίμασα ποθενά.

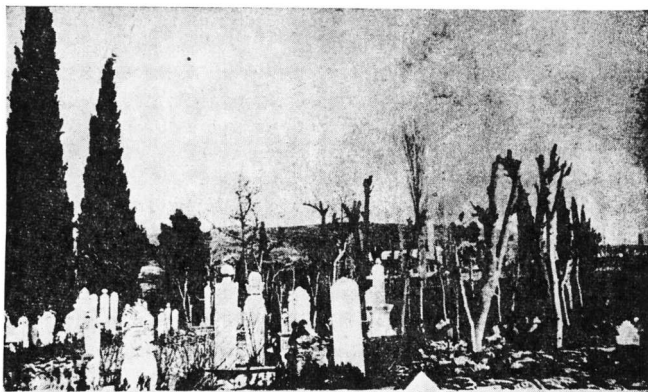
Πάνω ἀπὸ τὴν πύλη τοῦ Βαρδαρίου ἔχουν ἐντοιχιστεῖ μερικὲς προσπίδες καὶ κεφαλές. Καὶ σ' αὐτὴν τὴν πύλη βλέπει κανεὶς δύο ρωμαϊκὰ ἀνάγλυφα ἀπὸ τὴν καλὴ ἐποχὴ (εἰκ. 5). Σ' ἓναν πεσσὸ τῆς πύλης ὑπάρχει



5. Ἡ Χρυσὴ Πύλη ἢ ἡ Πύλη τοῦ Βαρδαρίου.

(Κατὰ τὸν Daumet, Mission archéologique de Macédoine).

μιὰ ἑλληνικὴ ἐπιγραφή ἀπὸ τὴ ρωμαϊκὴ ἐποχὴ. Ἐμπρὸς ἀπὸ τὴν πύλη, κάτω ἀπὸ ἐξαίσια πλατάνια, οἱ φρουροὶ καὶ οἱ τελωνεῖοι ἔχουν στήσει τὶς σκηνές τους. Σ' αὐτὸ τὸ μέρος ἀρχίζουν τὰ νεκροταφεῖα τῶν Τούρκων καὶ συνεχίζονται πρὸς τὰ ἐπάνω ὡς τὴν ἐπόμενη πύλη (εἰκ. 6), τὴ Γενὴ

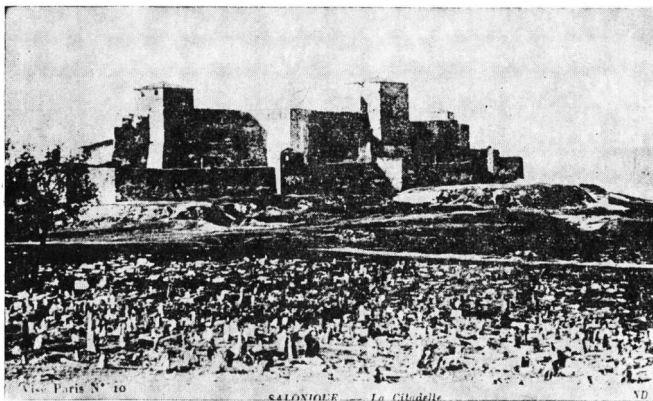


6. Τὰ τουρκικὰ νεκροταφεῖα ἔξω ἀπὸ τὴ Γενὴ Κατον.

Καπού, δηλαδή τὴ Νέα Πύλη. Τρεῖς πύργους παραπέρα συναντᾶ κανεὶς τὴν πρώτη γωνία, ἡ ὁποία σπάζει τὸ τεῖχος μὲ ἄνοιγμα 90°. Ἐμπρὸς τῆς ἔχει αὐτὴ ἡ πλευρὰ τὴ μονὴ τῶν δερβίσηδων καὶ τὰ φαλακρά ὑψώματα μὲ τὴν πηγὴ τοῦ πασᾶ. Ἴσως γι' αὐτὸ τὰ τεῖχη στὸ πρῶτο μισὸ εἶναι τὰ ψηλότερα, καὶ δίπλα στὸν πύργο, ὅπου στηρίζεται τὸ ἄγαλμα τῆς Θεσσαλονίκης, τοποθετήθηκε ἕνας καβαλάρης μὲ μέτωπο πρὸς τὰ ὑψώματα. Τώρα βυθίζεται τὸ τεῖχος πρὸς μιὰ στενὴ κοιλάδα καὶ ἀνεβαίνει πρὸς μιὰ δεύτερη γωνία ποῦ προεξέχει γιὰ νὰ βυθιστεῖ καὶ πάλι καὶ ν' ἀνέβει ἐπίσης, ὁπότε σχηματίζει τὴν τρίτη γωνία. Αὐτὲς οἱ γωνίες βρίσκονται σὲ δεσπόζοντα σημεῖα ἔμπρὸς σὲ βαθεῖς γκρεμούς. Τὰ ὑψώματα καὶ οἱ χαράδρες δίπλα στὰ τεῖχη ἔχουν μιὰ καταθλιπτικὴ γύμνια. Ὁ ἥλιος ἔκαιε φλογερά. Νεκρικὴ σιγὴ ὑπῆρχε τριγύρω· μόνον ἐδῶ κι ἐκεῖ τιτίβιζε ἕνα σμῆνος ἀπὸ πέρδικες ἢ κελάρυζε ἕνα ρυάκι.

Ἐκτὸς τὴν τρίτη ὡς τὴν τέταρτη γωνία τὸ κατέβασμα εἶναι μικρὸ. Κατόπιν ἡ τοιχοποιία πρὸς τὴν ἀκρόπολη ἐκτείνεται μὲ μερικὲς προεξοχές. Ἔτσι φθάνει κανεὶς στὴν ἀκρόπολη τὴν ἐπάνω πύλη, ἡ ὁποία, ὅπως καὶ οἱ ἄλλες, ἔχει ἔμπρὸς τῆς ἕνα πρόκτισμα. Πρὸς Β. ἔχει κανεὶς ἔμπρὸς του μιὰ καμένη κοιλάδα, στὴν ὁποία κατεβαίνει ὁ δρόμος πρὸς τὶς Σέρρες.

Πρὸς Α. ὑπάρχει ἓνα ἐπίπεδο ὕψωμα μὲ τάφους (εἰκ. 7), πλατάνια καὶ βρύσες<sup>1</sup>. Ἐδῶ κάθονταν μερικὲς Τουρκάλες ἀπολαμβάνοντας τὸ ὑπαίθρο καὶ τὴ θέα. Δὲν φοροῦσαν φερετζὲ καὶ μάλιστα μᾶς φώναζαν. Ἡ πιὸ νέα ση-

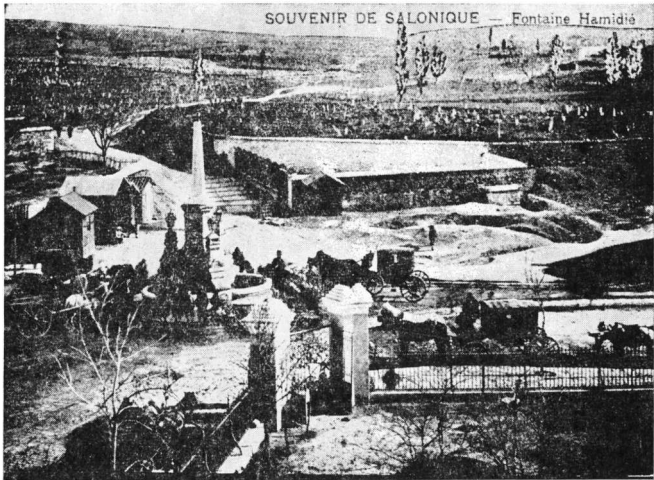


7. Ἐξω ἀπὸ τὴν Ἀκρόπολη μὲ τοὺς τουρκικοὺς τάφους, κατὰ παλαιὰ φωτογραφία.

κώθηκε καὶ ἤλθε κοντά μας ρωτώντας μας, ἂν εἴμαστε γιατροί. Καὶ ἐγὼ τῆς ἀπάντησα: "Ναί". Μᾶς παρακάλεσαν τότε νὰ πᾶμε κοντά τους, μᾶς ἔδωσαν τὰ χέρια τους γιὰ νὰ ψάξουμε τὸν σφυγμὸ τους· παραπονοῦνταν γιὰ πυρετοὺς καὶ ἦταν πολὺ ὀμιλητικές. Μιά ἀραπίνα μάλιστα, ἡ συνοδοὺς τῆς νέας ὥραϊας γυναίκας, δὲν κατσούφιασε καθόλου· ἄκουσε μὲ τὴν ἀρχόντισσά της μὲ προσοχὴ τὶς συμβουλές μου καὶ μίλησε φιλικά. Τὰ χρώματα τοῦ προσώπου τῆς νέας ἦταν θαυμάσια, τὰ μάτια της φλογερά καὶ τὰ μαλλιά της κατὰμαυρα· ἡ κορμοστασιά της ἦταν ἀφρόντιστη, ἀλλὰ τὰ μπράτσα της καὶ τὰ χέρια πολὺ περιποιημένα. Δὲν τὴν πολυένοιαζε νὰ σκεπάζει τὸ στήθος της καὶ φαινόταν νὰ προσέχει τί ἐντύπωση θὰ μᾶς ἔκανε. "Ἀγαπῶ τοὺς Φράγκους", εἶπε, ἐνῶ ἐγὼ ψηλαφοῦσα τὸν σφυγμὸ της, καὶ πρόσθεσε ἔπειτα ἀργὰ μ' ἓνα τόνο πού θὰ τιμοῦσε μιὰ Πარიζιάνα: "γιατί ὄλοι εἶναι γιατροί".

1. Ἐννοεῖ τὴν περιοχή, τὴν ὀνομαζόμενη ἄλλοτε «Χίλια Δένδρα», ὅπου τὸ μετόχι τῆς βυζαντινῆς μονῆς τοῦ Χορταίτου καὶ ἐπὶ τουρκοκρατίας ὁ τεκὸς καὶ ὁ τάφος τοῦ Γκιουλ Μπαμπᾶ (βλ. Ἄ π. Ε. Β α κ α λ ο π ο ὑ λ ο υ, Ἡ παρά τὴν Θεσσαλονικὴν βυζαντινὴ μὴνὴ τοῦ Χορταίτου, ΕΕΒΣ, 15, 1939, 281-288. «Παγκαρπία μακεδονικῆς γῆς», σ. 203-209).

Ἐκ τῆς νότια ἄκρῃ τῆς ἀκρόπολης κατεβαίνει τὸ τεῖχος πρὸς τὴ θάλασσα, καὶ μάλιστα σὲ εὐθεία σχεδὸν γραμμῇ. Σπάζει μόνον ὕστερα ἀπὸ τὰ 300 πρῶτα βήματα, σὲ μιὰ δεξιὰ γωνία. Ἐδῶ βρίσκεται μιὰ κτι-



8. Τοιχοκίττα μνήματα πρὸς τὸ Σιντριβάνι καὶ τὸ παλαιὸ Παρθενάγειο.

σμένη πύλη τῆς ἀκρόπολης. Στὴν ἴδια πλευρά, πρὸς τὸ κάτω τέρμα της, εἶναι ἡ πύλη τοῦ Λακουλάχ (Lakulah)<sup>1</sup>, ἡ ὁποία ὁδηγεῖ στὸ ὀκταπύργιο τεῖχος<sup>2</sup> στὴν κάτω ἀκρόπολη. Στὴν παραστάδα της ὑπάρχει μιὰ νεοελληνικὴ ἐπιγραφή<sup>3</sup> ὅτι αὐτὴ ἡ πύλη ἀνεγέρθηκε ἀπὸ τὸν διοικητὴ τῶν ἀνακτόρων Ἀντώνιο κατὰ διαταγὴ τῆς ἰσχυρᾶς καὶ εὐσεβοῦς κυρίας καὶ δέσποινας Ἄννας τῆς Παλαιολογίνας<sup>3</sup>.

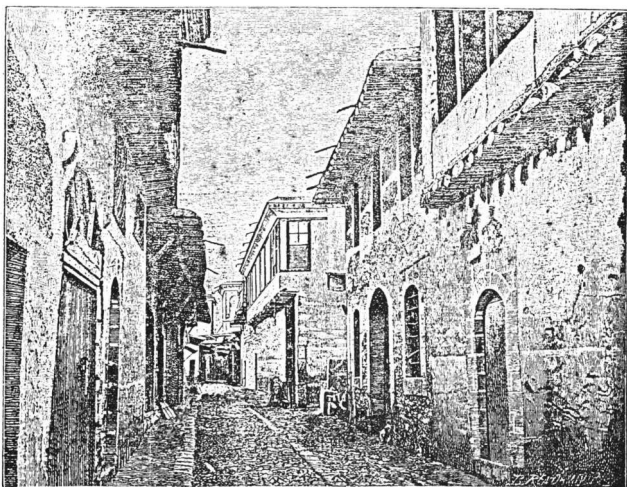
Ἐν τῇ γωνίᾳ πάλι προεξέχει, ἔχει ἀνιδρυθεῖ ἓνας δυνατὸς μὲ τὰ ράτσα πύργος. Γιὰ νὰ σπάσει ὁ τωρινὸς πασάς τὴ μονότονη μακριὰ γραμμὴ ἀπὸ ἐδῶ ὡς τὸν Πύργο τοῦ Αἵματος, ἔκαμε μερικὰ προτειχίσμα-

1. Ἐννοεῖ τὸ σημερινὸ Ἑπταπύργιο (Yedi Kule).

2. Ἡ πύλη τοῦ Lakulah εἶναι, ὅπως φαίνεται, ἡ βυζαντινὴ πύλη τῆς Ἄννας τῆς Παλαιολογίνας.

3. Τὴν ἐπιγραφὴ τῆς Ἄννας τῆς Παλαιολογίνας βλ. πρόχειρα στὸν Ὁδηγὸ τοῦ Γοῦναρη, Τὰ τεῖχη τῆς Θεσσαλονίκης, σ. 23-24. Καστροφύλακας καὶ δικαστικὸς διοικητὴς τὴν ἐποχὴ ἐκείνη, 1355-1356, ἦταν ὁ Ἀντώνιος, ὅπως ἀναφέρει ὁ Prokesch-Osten, ἀλλὰ ὁ Ἰωάννης ὁ Χαμαετός.

τα<sup>1</sup>. Ἐδῶ βρίσκονται τὰ νεκροταφεῖα τῶν Φράγκων καὶ τὰ ἀντίστοιχα τῶν Ἑβραίων, ἀλλὰ παρακάτω, ἐμπρὸς ἀπὸ τὴν πέμπτη πύλη, τῆς Καλαμαρίας (Kallimarin), ὑπάρχουν πάλι τουρκικὰ μνήματα (εἰκ. 8), ἀπ' ὅπου ὡς τὴ θάλασσα ἐκτείνονται φυτεῖες ἀπὸ μουριές.



9. Δρόμος τῆς Θεσσαλονίκης κατὰ παλαιὸ σχέδιο (ἀρχὲς 20οῦ αἰ.).

Τὴν ἀπόσταση ἀπὸ τὴν πύλη τῆς Καλαμαρίας ὡς τὴν ἀντίστοιχη τοῦ Βαρδαρίου διατρέχει ἓνας ὀλίσιος δρόμος, ἐπάνω στὸν ὁποῖο ὑψώνεται τὸ θριαμβικὸ τόξο.

Σήμερα εἶναι ἡ γιορτὴ τῆς Ἐναλήψεως....» (Prokesch-Osten, ἔ.ἀ. τ. 3).

ΑΠΟΣΤ. Ε. ΒΑΚΑΛΟΠΟΥΛΟΣ

1. Θὰ πρόκειται μᾶλλον γιὰ ἀνακατασκευὴ ὀρισμένων προτειχισμάτων, ποὺ διατηροῦνταν ἀπὸ τὴ βυζαντινὴ ἐποχὴ καὶ ἐρείπια τῶν ὁποίων σώζονται ἀκόμη καὶ σήμερα.

## SUMMARY

Apostolos E. Vakalopoulos, Thessaloniki and the region of Pella-Genitsa in 1828.

The historians and topographers specialized in Thessaloniki, as well as the friends of history in general, may find in the above work certain information about the town, given by the Austrian diplomatic observer, in Greece during the last years of the Independence War (1821-1829), Anton Freiherrn von Prokesch-Osten in his 3-volume book «Denkwürdigkeiten...». Prokesch von Osten in several pages of his 3rd volume mentions that, while aboard a warship of the Austrian squadron in the Aegean, he visited Thessaloniki in September 1828. He recorded—in the form of a diary—his impressions of its various sight, its antique, Byzantine and Turkish monuments, especially the famous churches of Aghia Sophia, Aghios Demetrius, Rotonda which had been converted into mosques, its monasteries and its «tekkes» (dervish monasteries), its walls, the Acropolis and the lower town. His information, as it happens with every traveller's, is naturally not completely accurate, but if examined carefully it offers new unknown elements to enrich our knowledge of the capital of Macedonia. Furthermore the information of Prokesch v. Osten about the regions of ancient Pella and Genitsa are of considerable interest. He visited the regions with some friends of his, with the intention of finding out what remained there of the antiquity. To his disappointment, nearly everything had been filled in with earth through the centuries and the various disasters. Impressive is his description of the underground burial thalami in the region of Genitsa. Has today's science, one wonders, taken advantage of this information for uncovering those precious remains of the antiquity?