

Μακεδονικά

Τόμ. 1



Η παλαιοχριστιανική βασιλική του Βοσκοχωρίου

Α. Ξυγγόπουλος

doi: [10.12681/makedonika.9116](https://doi.org/10.12681/makedonika.9116)

Copyright © 2016, Α. Ξυγγόπουλος



Άδεια χρήσης [Creative Commons Attribution-NonCommercial-ShareAlike 4.0](https://creativecommons.org/licenses/by-nc-sa/4.0/).

Βιβλιογραφική αναφορά:

Ξυγγόπουλος Α. (2017). Η παλαιοχριστιανική βασιλική του Βοσκοχωρίου. *Μακεδονικά*, 1, 8–23.
<https://doi.org/10.12681/makedonika.9116>

Η ΠΑΛΑΙΟΧΡΙΣΤΙΑΝΙΚΗ ΒΑΣΙΛΙΚΗ ΤΟΥ ΒΟΣΚΟΧΩΡΙΟΥ

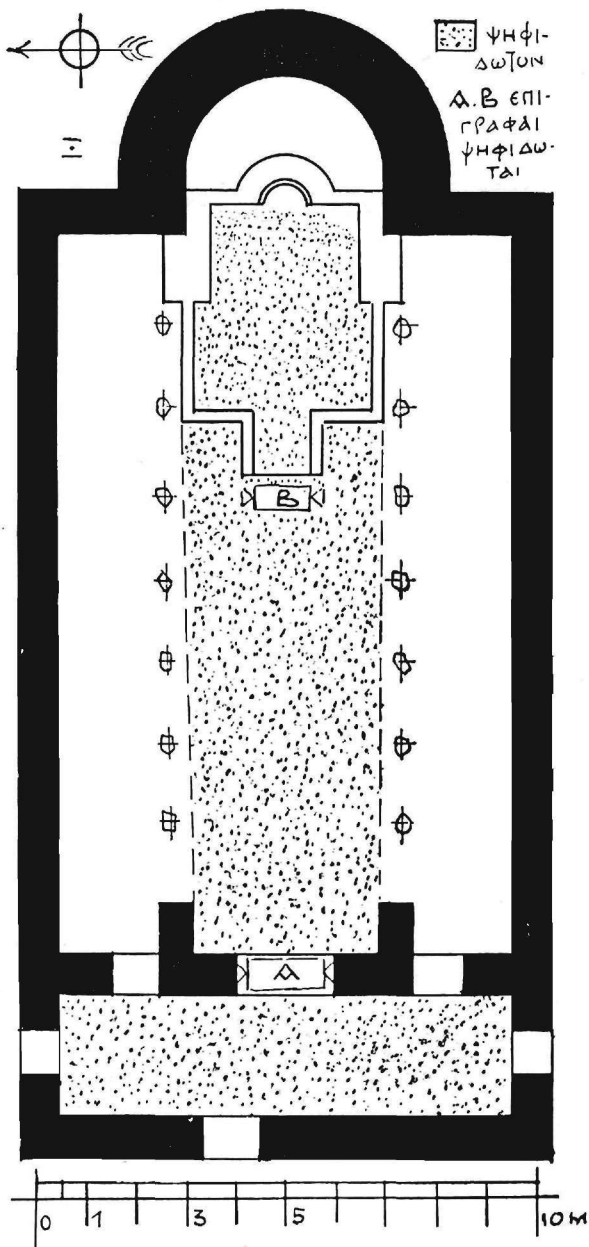
Κατ' Ἀπρίλιον τοῦ 1935 χωρικοὶ τοῦ παρὰ τὴν Κοζάνην *Βοσκοχωρίου* (ἄλλοτε *Τζομπανλί*) σκάπτοντες εἰς ἀγρὸν παρὰ τὸ 24 χιλιόμετρον τῆς ὁδοῦ Κοζάνης - Βεροίας διὰ τὴν τοποθέτησιν ὑδραγωγοῦ σωλῆνος, προσέκρουσαν ἐπὶ τῶν τοίχων οἰκοδομήματος, τοῦ ὁποίου τὸ δάπεδον ἐκαλύπτετο ὑπὸ ψηφιδωτοῦ. Εἰδοποιηθεῖσα ἐγκαίρως ἡ Ἀρχαιολογικὴ Ὑπηρεσία Μακεδονίας, ἀνέφερε, κατόπιν ἐπιτοπίου ἐξετάσεως, τὰ κατὰ τὴν εὔρεσιν τοῦ οἰκοδομήματος εἰς τὸ Ὑπουργεῖον Ἐθν. Παιδείας, τὸ ὁποῖον μὲ διέταξε νὰ μεταβῶ ἐκεῖ καὶ νὰ προβῶ εἰς τακτικὴν ἀνασκαφήν.

Βοηθούμενος ἀπὸ τὸν ἐν Θεσσαλονίκῃ Ἐπιμελητὴν Ἀρχαιοτήτων κ. Χ. Μακαρόναν καὶ μὲ τὴν ἐνίσχυσιν τοῦ Δήμου Κοζάνης ¹⁾, ἠδυνήθην ν' ἀποκαλύψω ὁλόκληρον τὸ οἰκοδόμημα, τὸ ὁποῖον εἶναι μία παλαιοχριστιανικὴ βασιλικὴ ²⁾. Μετὰ τὴν πλήρη αὐτῆς ἀποκάλυψιν καὶ ἀφοῦ ἐγένοντο τ' ἀπαραιτήτα σχεδιαγράμματα καὶ αἱ φωτογραφίαι, εὔρεθημεν εἰς τὴν ἀνάγκην νὰ καλύψωμεν καὶ πάλιν τὴν βασιλικήν, διότι εἰς ἔξρημον μέρος κειμένη, ἐντὸς τῶν ἀγρῶν, διέτρεχε τὸν κίνδυνον νὰ ἐξαφανισθῇ ὑπὸ τῶν χωρικῶν, οἱ ὁποῖοι καὶ κατὰ τὴν διάρκειαν ἀκόμη τῆς ἀνασκαφῆς ἀπέσπων ἐκάστην νύκτα ψηφίδας ἀπὸ τὸ δάπεδον, οὕτω δέ, ἂν τὸ ἐρείπιον ἔμενεν ἀκαλύπτον, εἶναι βέβαιον ὅτι ἐντὸς ὀλίγου οὐδέ ἔχνος ψηφιδωτοῦ δαπέδου θὰ διεσώζετο. Ἄς ἐλπίσωμεν ὅτι εἰς καιρὸν περισσότερον εὔθετον θ' ἀποκαλυφθῇ καὶ πάλιν ἡ βασιλικὴ καὶ θὰ προφυλαχθῇ ἀπὸ τοὺς βανδαλισμούς.

1. Τὸ κτήριο. (Εἰκ. 1). Τὸ ἀποκαλυφθὲν οἰκοδόμημα ἔχει τὸν ἀπλούστερον τύπον τρικλίτου βασιλικῆς. Εἶναι μέγα ὀρθογώνιον μετὰ ἡμικυκλικῆς ἀψίδος κατ' ἀνατολάς, μήκους, ἄνευ τῆς ἀψίδος, 19.50 μ. καὶ πλάτους 10.60 μ. Τὰ τρία κλίτη ἐχωρίζοντο ἀπ' ἀλλήλων διὰ δύο κιονοστοιχιῶν, τῶν ὁποίων ἐκάστη ἀποτελεῖτο ἕξ ἑπτὰ κίωνων. Τούτων ὅμως οὐδεὶς εὔρεθῆ κατὰ

1. Τὸν Δήμαρχον Κοζάνης κ. Α. ΤΕΡΠΟΥ αἰσθάνομαι τὸ καθήκον, ὅπως καὶ ἀπὸ τῆς θέσεως ταύτης εὐχαριστήσω θερμοτάτα διὰ τὴν προθυμίαν μεθ' ἧς ἐνίσχυσεν τὰς ἐργασίας τῆς ἀνασκαφῆς.

2. Τὴν ἀποκάλυψιν τῆς βασιλικῆς ἀνήγγειλεν ὁ κ. Η. ΜΕΓΑΥ ἐν J. H. S. 56, 1936, 147.



Εικ. 1 Κάτοψις τής βασιλικής Βοσκοχωρίου

τὴν ἀνασκαφὴν, ἀλλὰ μόνον αἱ θεμελιώσεις τῶν βάσεων των, τῶν ὁποίων ἐκάστη ἀποτελεῖται ἐκ μεγάλου ἀκανονίστου λίθου.

Κατὰ τὸ δυτικὸν ἄκρον ἡ βασιλικὴ φέρει νάρθηκα, εἰς τὸν ὁποῖον εἰσῆρχετο τις ἔξωθεν διὰ τριῶν θυρῶν, μιᾶς εἰς τὴν δυτικὴν πλευρὰν καὶ δύο εἰς τὰς πλαγίας, βορείαν καὶ νοτίαν. Εἶναι ἄξιον ἰδιαιτέρας παρατηρήσεως ὅτι ἡ ἐπὶ τῆς δυτικῆς πλευρᾶς κυρία εἴσοδος δὲν εὐρίσκεται εἰς τὸν ἄξονα τοῦ οἰκοδομήματος, ἀλλ' ὀλίγον πρὸς βορρᾶν. Τοῦτο δὲν εἶναι ἴσως τυχαῖον, ἀλλὰ φαίνεται ὅτι ἔχει πρακτικὸν μᾶλλον λόγον. Εἶναι δηλαδὴ πολὺ πιθανὸν ὅτι ἡ εἴσοδος ἐτοποθετήθη ὀλίγον πλαγίως ἵνα ἐμποδισθῇ ἡ ἀπ' εὐθείας εἰσὸρμησις τοῦ ρεύματος ἀέρος εἰς τὸ ἐσωτερικὸν τοῦ ναοῦ, καθ' ὅσον θ' ἀντίκρουζε τὸ μεσαῖον ἀνοιγμα ἀπὸ τοῦ νάρθηκος εἰς τὸν κυρίως ναὸν καὶ οὕτως ὁ ἀήρ καὶ τὸ ψῦχος θὰ εἰσῆρχοντο ἀκωλύτως.

Ἡ τοιαύτη ἄλλωστε διάταξις δὲν εἶναι μοναδικὴ ἐνταῦθα. Παραδείγματα ἀνάλογα εὐρίσκομεν καὶ εἰς ἄλλας παλαιοχριστιανικὰς βασιλικὰς τῆς Ἑλλάδος ¹⁾. Εἰς τὰς μεγάλας μάλιστα βασιλικὰς, διὰ λόγους συμμετρίας, ὑπάρχουσι δύο θύραι εἰς τὴν δυτικὴν πλευρὰν, εἰς δὲ τὸν ἄξονα τοῦ ναοῦ εὐρίσκεται μέγα παράθυρον. Ἄριστον παράδειγμα τῆς διατάξεως ταύτης παρέχει ὁ Ἅγιος Δημήτριος τῆς Θεσσαλονίκης ²⁾.

Ἀπὸ τοῦ νάρθηκος τῆς βασιλικῆς Βοσκοχωρίου πρὸς τὸν κυρίως ναὸν ὁδηγοῦσι τρεῖς θύραι ἀντιστοιχοῦσαι εἰς τὰ τρία κλίτη.

Καὶ ὁ μὲν κυρίως ναὸς ἀπὸ ἀρχιτεκτονικῆς ἀπόψεως οὐδὲν τὸ ἄξιον λόγου παρουσιάζει. Ἰδιαιτέρας ὅμως προσοχῆς ἀξία εἶναι ἡ διάταξις τοῦ Ἱεροῦ. Ἐκεῖ διεσώθη τὸ Τέμπλον, σχηματίζον ἰδιαίτερον τετράγωνον, τὸ ὁποῖον περικλείουσι χαμηλοὶ τοῖχοι ἀφήνοντες εἴσοδον ἀπὸ δυσμῶν. (Εἰκ. 2). Δυστυχῶς οἱ τοῖχοι οὗτοι, οἱ ἀποτελοῦντες τὸ Τέμπλον, εὐρέθησαν μέχρις ὕψους μόνον 0,40-0,50 μ. καὶ συνεπῶς δὲν γνωρίζομεν τὸ ὀλικὸν αὐτῶν μέγεθος. Ἀπὸ ἄλλα ὅμως μνημεῖα, ὅπου τὸ Τέμπλον ἀπετελεῖτο ἐκ μαρμαρίνων θωρακίων, δυνάμεθα μετὰ πολλῆς ἀσφαλείας νὰ συναγάγωμεν ὅτι τοῦτο δὲν θὰ εἶχεν ὕψος ἀνώτερον τοῦ 1 μέτρου. Οἱ κτιστοὶ οὗτοι τοῖχοι τῆς βασιλικῆς τοῦ Βοσκοχωρίου ἀντικαθίστων τὰ εἰς ἄλλους ναοὺς εὐρισκόμενα μαρμάρινα θωράκια, τὰ ὁποῖα δὲν ὑπάρχουν ἐκεῖ διὰ τὴν ἔλλειψιν ἴσως μαρμάρου ἢ καὶ διὰ τὸ πολυδάπανον αὐτῶν. Οἱ κτίσαντες ὅμως τὴν βασιλικὴν ἐφρόντισαν νὰ ἐπαλείψουν τοὺς τοίχους τούτους τοῦ Τέμπλου διὰ λευκοῦ καὶ στιλπνοῦ κονιάματος καὶ νὰ χαράξουν ἐπ' αὐτοῦ προχείρως κύκλους τινὰς καὶ σταυρούς, διὰ νὰ δώσουν ὁπωσδήποτε τὴν ἐντύπωσιν μαρμαρίνων θωρακίων.

1. Βλ. προχείρως Γ. ΣΩΤΗΡΙΟΥ ἐν Ἀρχ. Ἐφημερ. 1929, σ. 182, εἰκ. 13 καὶ σ. 194, εἰκ. 26.

2. ΣΩΤΗΡΙΟΥ, ἐνθ' ἀν. σ. 211, εἰκ. 41.

Οἱ τοῖχοι τοῦ Τέμπλου προσκολλῶνται εἰς δύο παχυτέρους τοιούτους, οἱ ὅποιοι προεκτείνονται μέχρι τῆς ἀψίδος τοῦ Ἱεροῦ καὶ συννεοῦνται μὲ τὴν ἀνατολικὴν πλευρὰν τοῦ οἰκοδομήματος. Τὸ ὕψος τῶν παχυτέρων τούτων τοίχων δυνάμεθα, ἐπὶ ἀναλόγων παραδειγμάτων βασιζόμενοι, νὰ θεωρήσωμεν ὅμοιον πρὸς τὸ τῶν τοίχων τοῦ Τέμπλου. Ἄριστα τοιαῦτα παραδείγματα ἐντελῶς



Εἰκ. 2. Ἀποψὶς τοῦ Τέμπλου τῆς βασιλικῆς Βοσκοχωρίου

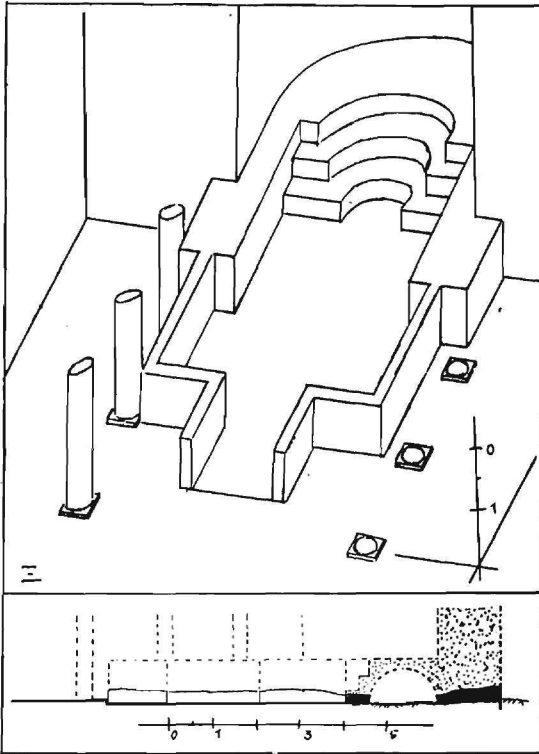
ἀναλόγου διατάξεως παρέχουσιν αἱ βασιλικαὶ Α καὶ Β τῆς Νέας Ἀγχιάλου, ὅπου ὅμως τὸ ὅλον εἶναι μεγαλύτερον καὶ πλουσιώτερον ¹⁾.

Ἐμπροσθεν τῆς ἡμικυκλικῆς ἀψίδος εὐρίσκεται ἐγκάρσιος τοίχος φράσεων ἐντελῶς αὐτήν. Οὗτος φέρει εἰς τὸ μέσον μικρὰν ἡμικυκλικὴν κόγχην συγκεντρικὴν πρὸς τὴν μεγάλην ἀψίδα. Τοιουτοτρόπως μεταξὺ τῆς μεγάλης ἀψίδος καὶ τοῦ ἐγκαρσίου τοίχου σχηματίζεται κενὸς ἡμικυκλικὸς χῶρος οὐδεμίαν ἔχων διέξοδον. Εἶναι ἀληθὲς ὅτι εἰς πολλὰς παλαιοχριστιανικὰς βασιλικὰς, ὅπως ἐπὶ παραδείγματι τῆς Νικοπόλεως ²⁾, ὑπάρχει ὀπισθεν τοῦ συνθρόνου ἡμικυκλικὸς κενὸς χῶρος, ἀλλ' ἐκεῖ οὗτος εἶναι ἐκατέρωθεν ἀνοικτὸς καὶ ἐχρησίμευεν ὡς διάδρομος διὰ τὴν συγκοινωνίαν ἀπὸ τοῦ ἑνὸς μέρους τοῦ Ἱεροῦ εἰς τὸ ἄλλο, ἵνα μὴ οἱ ἐκεῖ ὑπηρετοῦντες διέρχωνται κατὰ τὴν ὥραν

1. ΣΩΤΗΡΙΟΥ, ἔνθ' ἀν. σ. 120, εἰκ. 164 καὶ πίν. Ε', σ. 224, εἰκ. 53.

2. ΣΩΤΗΡΙΟΥ, ἔνθ' ἀν. σ. 202, εἰκ. 33, 34. σ. 206, εἰκ. 37.

τῆς Λειτουργίας πρὸ τῆς Ἁγίας Τραπέζης καὶ τοῦ Συνθρόνου ¹⁾. Εἰς τὴν βασιλικὴν ὁμοίως τοῦ Βοσκοχωρίου ὁ κενὸς οὗτος χώρος, ὡς εἶπομεν, δὲν ἔχει διέξοδον καὶ συνεπῶς δὲν δύναται νὰ χαρακτηρισθῆ ὡς διάδρομος. Δεδομένου ὅτι ὁ χώρος οὗτος ἦτο ἀσφαλῶς ἄνωθεν κεκαλυμμένος, ὡς ἀμέσως κα-



Εἰκ. 3. Ἀποκατάστασις τοῦ Τέμπλου καὶ τοῦ Συνθρόνου τῆς βασιλικῆς Βοσκοχωρίου. (Εἰς τὸ κάτω μέρος συμπληρωμένη τομὴ κατὰ μῆκος τοῦ Ἱεροῦ).

κατασταθῆ ἢ ἀρχικὴ μορφή τοῦ Τέμπλου καὶ τοῦ Συνθρόνου. (Εἰκ. 3). Νο-

τωτέρω θὰ ἴδωμεν, κατ' οὐδένα ἄλλον τρόπον θὰ ἡδύνατο νὰ ἐξηγηθῆ ἡ ὑπαρξίς αὐτοῦ παρὰ μόνον διὰ λόγους ἀκουστικῆς ²⁾.

Ἡ ἀποκατάστασις τοῦ μέρους τούτου, ἀπὸ τοῦ ἔγκαρσιου τοίχου μέχρι τῆς μεγάλης ἀψίδος, ὅπου εὐρίσκετο τὸ Συνθρόνον, παρουσιάζει μεγάλας δυσχερείας, καθ' ὅσον οἱ τοῖχοι εἰς τὸ μέρος ἐκεῖνο σχεδὸν δὲν ἀνέρχονται ἄνω τῶν θεμελίων. Ἐπὶ τῇ βάσει ὁμοίως ἄλλων παραδειγμάτων τὰ ὅποια εὐρέθησαν εἰς ἄλλας βασιλικὰς, διατηρηθείσας εἰς καλλιτέραν κατάστασιν, ὅπως ἐπὶ παραδείγματι τῆς βασιλικῆς Β τῆς Ν. Ἀγχιάλου³⁾, ἐπεχειρήσαμεν τὴν ἐνταῦθα παρατιθεμένην

ἀναπαράστασιν, δεικνύουσαν κατὰ ποῖον τρόπον θὰ ἦτο ἴσως δυνατόν ν' ἀποκατασταθῆ ἡ ἀρχικὴ μορφή τοῦ Τέμπλου καὶ τοῦ Συνθρόνου. (Εἰκ. 3). Νο-

1. Περβ. ΣΩΤΗΡΙΟΥ, ἐνθ' ἄν. 227. Ἐντεῦθεν ἴσως προέρχεται ἡ μέχρι τῶν ἡμερῶν μας διατηρουμένη συνήθεια, ἵνα οἱ ἐν τῷ Ἱερῷ εὐρισκόμενοι διέρχωνται ὀπισθεν τῆς Ἁγ. Τραπέζης.

2. Ὅμοιος κενὸς ἀποκλεισμένος χώρος σχηματίζεται καὶ εἰς τὴν βασιλικὴν τῶν Ἀργάλων Μυτιλήνης (Δ. ΕΥΑΓΓΕΛΙΔΗΣ ἐν Ἀρχ. Δελτίῳ, 13, 1930—31, σ. 5, εἰκ. 1). Κατὰ τὸν ἀνασκάψαντα ὁμοίως, ὁ ἐσωτερικὸς συγκεντρικὸς πρὸς τὴν μεγάλην ἀψίδα τοίχος, ὁ σχηματίζων μετ' αὐτῆς τὸν κλειστὸν κενὸν χώρον, εἶναι μεταγενέστερος, ὁ δὲ χώρος οὗτος ἦτο πιθανῶς πλήρης. ΕΥΑΓΓΕΛΙΔΗΣ, ἐνθ' ἄν. 6.

3. ΣΩΤΗΡΙΟΥ, ἐνθ' ἄν. σ. 224, εἰκ. 53.

μίζομεν δηλαδή ὅτι ὁ πρὸ τῆς μεγάλης κόγχης εὐρεθεὶς ἐγκάρσιος τοῖχος μὲ τὴν μικρὰν ἡμικυκλικὴν ἀψίδα εἶναι ἡ βᾶσις χαμηλῆς κλίμακος μὲ τρεῖς βαθμίδας, ὅσαι ἀντιστοιχοῦν εἰς ὕψος ἑνὸς μέτρου, τὸ ὁποῖον θὰ εἶχον, ὡς εἶδομεν, οἱ τοῖχοι τοῦ Τέμπλου. Αἱ τρεῖς αὐταὶ βαθμίδες εἶχον εἰς τὸ μέσον ἡμικυκλικὴν ἔσοχὴν, ὅπως δεικνύει ὁ διασωθεὶς ἐγκάρσιος τοῖχος. Τοιουτοτρόπως ἐσχηματίζετο εἰς τὴν κόγχην χαμηλὴ ἐξέδρα, εἰς τὴν ὁποίαν ἀνήρχοντο διὰ τῶν τριῶν βαθμίδων, καὶ ὅπου θὰ ὑπῆρχεν ὁ θρόνος τοῦ Ἐπισκόπου, ἴσως δὲ ἐκατέρωθεν καὶ αἱ ἔδραι τῶν πρεσβυτέρων, ἂν αὐταὶ δὲν εὐρίσκοντο εἰς τοὺς μετὰ τοῦ Τέμπλου ἠνωμένους ἐπιμήκεις τοίχους.

Διὰ τὴν ἀποκατάστασιν ταύτην ἐλάβομεν στοιχεῖα, ὡς καὶ ἀνωτέρω εἵπομεν, ἀπὸ τὴν ἀνάλογον διάταξιν τοῦ Ἱεροῦ ἄλλων βασιλικῶν καὶ μάλιστα τῶν τῆς Ν. Ἀγγιᾶλου. Ἐκεῖ εὐρίσκομεν καὶ τὴν εἰσέχουσαν κλίμακα, τὴν φέρουσαν πρὸς τὸ ἐπίπεδον τῆς ἐξέδρας, ὅχι ὅμως ἡμικυκλικὴν, ὅπως εἰς τὴν βασιλικὴν τοῦ Βοσκοχωρίου, ἀλλὰ τετραγώνον ¹⁾).

Εἰς τὸ κάτω μέρος τοῦ παρατιθεμένου σχεδίου ἀναπαραστάσεως (Εἰκ. 3) παρέχομεν καὶ τομὴν κατὰ μῆκος τῶν ἀνευρεθέντων τοίχων συμπληρωμένην συμφώνως πρὸς τὰς ἡμετέρας ἀπόψεις. Εἰς τὴν τομὴν ταύτην φαίνεται καὶ ὁ τρόπος, διὰ τοῦ ὁποίου νομίζομεν ὅτι θὰ ἐκαλύπτετο ὁ μεταξὺ τοῦ ἐγκαρσίου τοίχου καὶ τῆς μεγάλης ἀψίδος κενὸς χώρος, περὶ οὗ ἀνωτέρω ἐγένετο λόγος, καὶ τὸν ὁποῖον φανταζόμεθα στεγαζόμενον δι' ἡμικυλινδρικῆς καμάρας, ὑποβασταζούσης τὸ ἄνωθεν εὐρισκόμενον δάπεδον τῆς ἐξέδρας.

Πρὸς συμπλήρωσιν τῆς περιγραφῆς τοῦ μέρους τούτου τῆς βασιλικῆς δεόν νὰ παρατηρήσωμεν ὅτι παραδόξως ἐντὸς τοῦ Τέμπλου δὲν ὑπῆρχον λείψανα Ἀγίας Τραπεζῆς. Τὸ σχεδὸν ἀθικτὸν διατηρούμενον ψηφιδωτὸν δάπεδον οὐδὲν ἔχνος βάσεως ἢ ποδῶν Ἀγίας Τραπεζῆς δεικνύει. Δυνάμεθα ὅθεν νὰ εἰκάσωμεν ὅτι ἡ Ἀγία Τράπεζα ἦτο πιθανώτατα ξυλίνη, ὡς τοῦτο φαίνεται ὅτι συνέβαινε καὶ εἰς τὴν βασιλικὴν τῶν Λαφνουσίων Λοκρίδος ²⁾).

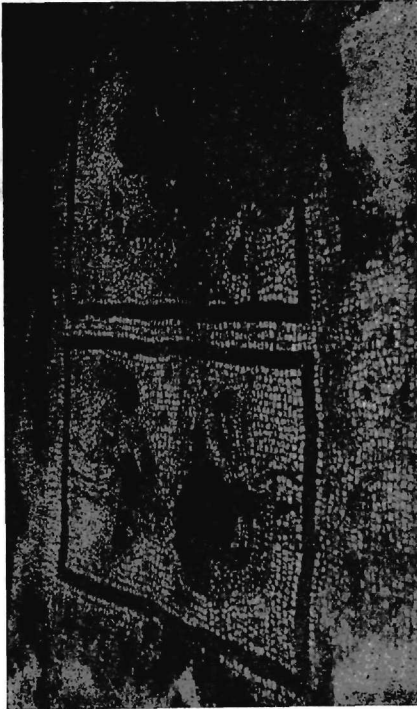
Καὶ ταῦτα μὲν ὅσον ἀφορᾷ τὴν ἀρχιτεκτονικὴν τῆς βασιλικῆς. Περὶ γλυπτικοῦ διακόσμου οὐδεὶς λόγος δύναται νὰ γίνῃ, καθ' ὅσον οὐδὲ τὸ ἐλάχιστον μαρμάρινον σύντριμμα εὐρέθη ἐκεῖ. Λίθινοι πιθανώτατα ἦσαν μόνον οἱ κίονες τῶν δύο κιονοστοιχιῶν, ἀλλ' ὡς εἵπομεν, οὐδὲ ἔχνος αὐτῶν εὐρέθη κατὰ τὴν ἀνασκαφήν. Φαίνεται ὅτι οὗτοι θὰ ἐχρησιμοποιοῦντο ἀλλαχοῦ, ὅταν ἡ βασιλικὴ ἦτο πλέον ἠρειπωμένη.

1. ΣΩΤΗΡΙΟΥ, ἐνθ' ἄν. πίν. Β', Ε' καὶ σ. 120, εἰκ. 164.

2. ΣΩΤΗΡΙΟΥ, ἐνθ' ἄν. 229. Ὁ κ. Ἀ. Ὁρλάνδος, ὁ ἀνασκάψας τὴν βασιλικὴν ταύτην καὶ δημοσιεύσας λεπτομερεστάτην αὐτῆς περιγραφὴν ἐν *Byzantion*, 5, 1929—30, 207 κ. ἐξ. οὐδόλως σημειώνει τὴν σπουδαιότατην αὐτῆν λεπτομέρειαν, ἣ ὁποία τότε ἦτο τὸ πρῶτον ἐρχόμενον εἰς φῶς παράδειγμα κινητῆς Ἀ. Τραπεζῆς ἐν Ἑλλάδι.

Εἰς τοὺς τοίχους τέλος, ἰδίως τοῦ νάρθηκος, ὅπου οὗτοι διεσώζοντο εἰς μεγαλύτερον ὀπωσδήποτε ὕψος, ὑπῆρχε παχύτετον κονιάμα φέρον ἐγγρωμον διακόσμησιν μόλις διακρινομένην ¹⁾).

Τὴν ἔλλειψιν ὁμως τοῦ γλυπτικοῦ καὶ τοῦ γραπτοῦ διακόσμου ἀναπληροῖ ὀπωσδήποτε τὸ ψηφιδωτὸν τὸ καλύπτον τὸ ἔδαφος τῆς βασιλικῆς.



Εἰκ. 4.



Εἰκ. 5.

Τμήματα τοῦ ψηφιδωτοῦ δαπέδου τῆς βασιλικῆς Βοσκοχωρίου

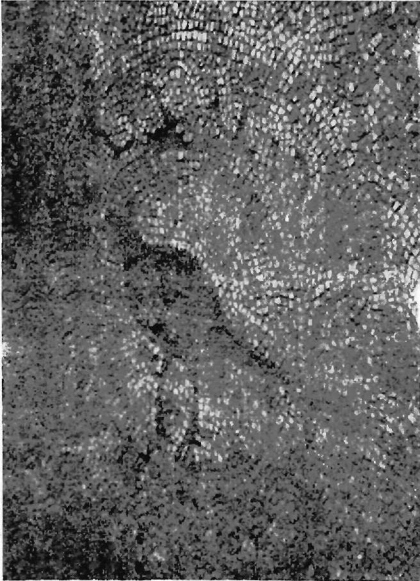
2. Τὸ ψηφιδωτὸν δάπεδον καλύπτει τὸ Ἱερόν, τὸ μεσαῖον κλίτος καὶ τὸν νάρθηκα ²⁾). Τὸ ἔδαφος τῶν δύο πλαγίων κλιτῶν δὲν ἔφερε ψηφιδωτὴν διακόσμησιν, ἀλλ' ἦτο ἐπεστρωμένον διὰ κορασανίου. Δυστυχῶς τὴν διακόσμησιν τοῦ μεγαλυτέρου μέρους τοῦ ψηφιδωτοῦ τούτου δαπέδου, ἰδίως τοῦ νάρθηκος καὶ τοῦ πρὸς δυσμὰς ἡμίσεως περίπου τοῦ κεντρικοῦ κλίτους, δὲν

1. Τεμάχια τοιοῦτου κεκοσμημένου κονιάματος κατεθέσαμεν εἰς τὴν Ἀρχαιολογικὴν Συλλογὴν Κοζάνης.

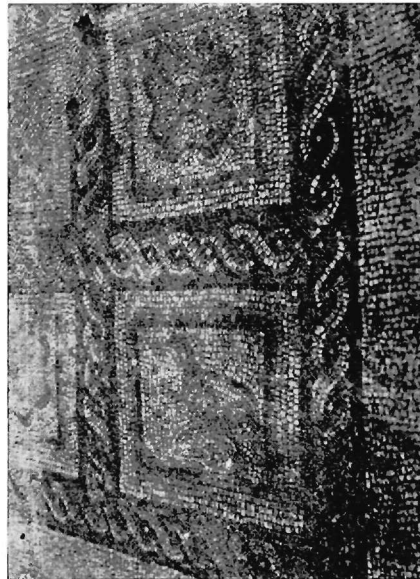
2. Τὰ ὑπὸ τοῦ ψηφιδωτοῦ καλυπτόμενα μέρη τοῦ δαπέδου σημειοῦνται εἰς τὴν κάτωψιν (Εἰκ. 1) διὰ πυκνῶν στιγμῶν.

εἶναι δυνατὸν νὰ διακρίνωμεν πλέον, διότι κατὰ τὴν ἐκ πυρκαϊᾶς, ὡς φαίνεται, καταστροφὴν τῆς βασιλικῆς, αἱ ἀνημμένοι δοκοὶ τῆς στέγης κατέπεσον εἰς τὸ ἔδαφος καὶ μετέβαλον εἰς ἄσβεστον τὰς ψηφίδας, αἱ ὁποῖαι, ἂν καὶ διατηροῦνται εἰς τὴν θέσιν των, δὲν διασώζουσι πλέον τὰ χρώματά των. Πάντως ἐκ τῶν διασωθέντων ἀθίκτων τμημάτων εἶναι ὁπωσδήποτε δυνατὸν νὰ λάβωμεν σαφεῆ ἰδέαν τοῦ τρόπου διακοσμῆσεως τοῦ δαπέδου.

Εἰς τὸ μέσον τοῦ ἐντὸς τοῦ Τέμπλου χώρου ὑπάρχουσι δύο τετράγωνα, ὧν ἕκαστον φέρει ἐντὸς δύο ἀντίνωτα πτηνὰ (Εἰκ. 4). Οἱ γύρω τῶν δύο



Εἰκ. 6.



Εἰκ. 7

Τμήματα τοῦ ψηφιδωτοῦ δαπέδου τῆς βασιλικῆς Βοσκοχωρίου

τούτων τετραγώνων χώροι πληροῦνται ἐπίσης ὑπὸ μικροτέρων τετραγώνων περικλειόντων κύκλους καὶ ῥόμβους. Ἡ εἴσοδος τοῦ Τέμπλου πληροῦται ὑπὸ φολιδωτοῦ κοσμήματος (Εἰκ. 5). Οἱ ἔξω τῶν τοίχων τῆς εἰσόδου τοῦ Τέμπλου μέχρι τῶν κιονοστοιχιῶν τετράγωνοι χώροι πληροῦνται ὑπὸ δύο ἐπαλλήλων τετραγώνων. Πρὸ τῆς εἰσόδου τοῦ Τέμπλου ὑπάρχει ζώνη καταλαμβάνουσα ὁλόκληρον τὸ πλάτος τοῦ μεσαίου κλίτους καὶ πληρουμένη κατὰ μὲν τὸ μέσον ὑπὸ τῆς ἐπιγραφῆς Β, περὶ ἧς κατωτέρω, κατὰ δὲ τὰ ἄκρα ὑπὸ συνδεομένων κύκλων. Τὸ μεσαῖον κλίτος διαιρεῖται εἰς τρία μεγάλα τετράγωνα περιβαλλόμενα ὑπὸ ταινίας κοσμουμένης διὰ σπειρομαϊάνδρου. Τὸ ἐσωτερικὸν τοῦ πρώτου τετραγώνου, τοῦ πλησίον τοῦ Τέμπλου, πληροῦται ὑπὸ

κύκλων τεμνόντων ἀλλήλους καὶ σχηματιζόντων τετράφυλλα, φέρει δὲ εἰς τὸ μέσον, ἐντὸς κύκλου ὃν σχηματίζει ταινία ἐκ πλέγματος, πτηνὸν στρέφον τὴν κεφαλὴν πρὸς τὰ ὀπίσω (Εἰκ. 6). Τὸ δεύτερον τετράγωνον εὐρισκόμενον εἰς τὸ μέσον τοῦ κλίτους, ὑποδιαιρεῖται εἰς τέσσαρα μικρότερα τετράγωνα σχηματιζόμενα ὑπὸ ταινίας ἐκ πλέγματος, τὰ ὁποῖα κοσμοῦνται ἐναλλάξ ὑπὸ ἀνθους (;) καὶ πτηνοῦ (πέρδικος) (Εἰκ. 7). Ἡ διακόσμησις τοῦ ὑπολοίπου μέρους τοῦ ψηφιδωτοῦ εἶναι, ὡς ἤδη εἴπομεν, ἀδιάγνωστος, λόγω τῆς ἀσβεστοποιήσεως τῶν ψηφίδων.

Τὰ χρώματα τῶν ψηφίδων, ὧν ἐγένετο χρῆσις διὰ τὴν διακόσμησιν τοῦ δαπέδου, εἶναι τὰ ἑξῆς: Μέλαν, λευκόν, κυανοῦν εἰς τρεῖς ἀποχρώσεις, κόκκινον εἰς τρεῖς ἀποχρώσεις, πράσινον εἰς δύο ἀποχρώσεις καὶ κίτρινον.

Ἡ τεχνικὴ ἐκτέλεσις τοῦ ψηφιδωτοῦ δὲν θὰ ἠδύνατο νὰ χαρακτηρισθῆ ὡς ἀναξία λόγου. Τὰ γεωμετρικὰ κοσμήματα ἔχουσιν ἀποδοθῆ ὄχι μὲ τὴν τυχοῦσαν κανονικότητα καὶ ἀκρίβειαν, τὰ δὲ πτηνὰ παρουσιάζουσι μεγάλην φυσικότητα καὶ σχεδὸν ἀμεμπτον σχέδιον.

Ἡ διάταξις τῆς διακοσμήσεως τοῦ ἀπασχολοῦντος ἡμᾶς ψηφιδωτοῦ δαπέδου ἔχει χαρακτῆρα καθαρῶς γεωμετρικόν. Μεταξὺ ὅμως τῶν ἀπαρτιζόντων αὐτὴν μερῶν οὐδεμία ὑπάρχει συνοχή. Δὲν εὐρίσκομεν δηλαδὴ ἐδῶ μεγάλους πίνακας μὲ συνθέσεις πλαισιουμένους ἀπὸ κεκοσμημένας ταινίας, ὅπως, ἐπὶ παραδείγματι, εἰς τὴν βασιλικὴν τοῦ Δουμετίου ἐν Νικοπόλει ¹⁾, ἢ καὶ πολὺ μεγάλα τμήματα πλαισιούμενα ὁμοίως ὑπὸ ταινιῶν καὶ φέροντα γεωμετρικὴν διακόσμησιν κατ' ἀπομίμησιν ταπήτων, εἰς τὰ ὁποῖα ὅμως ὑπάρχει μία ἐνότης διακοσμητικῆ, ὅπως ἐπίσης βλέπομεν εἰς τὴν Νικὸπολιν ²⁾ καὶ ἄλλαοῦ ³⁾. Εἰς τὸ ψηφιδωτὸν τοῦ Βοσκοχωρίου τὰ διάφορα διακοσμητικὰ θέματα δὲν παρουσιάζουν μεταξὺ τῶν τὴν ἐνότητα αὐτὴν, ἀλλὰ φαίνονται μᾶλλον ὡς τοποθετημένα τὸ ἓν παρὰ τὸ ἄλλο μόνον διὰ νὰ πληρῶσουν τὸν χώρον. Ἀπὸ τῆς ἀπόψεως ταύτης τὸ ψηφιδωτὸν τοῦ Βοσκοχωρίου συγγενεῦει πρὸς τὸ τῆς βασιλικῆς τοῦ Ὑψηλομετώπου ἐν Λέσβῳ, ὅπου ὅμως τὰ ζωικὰ θέματα εἶναι κατὰ πολὺ ἀφθονώτερα ⁴⁾.

Ὡς πρὸς τὰ θέματα τῆς διακοσμήσεως, τὸ δάπεδον τοῦ Βοσκοχωρίου παρουσιάζει πλείστας ἀναλογίας πρὸς τὰ ψηφιδωτὰ τῶν καμαρῶν τοῦ Ἀγ. Γεωργίου Θεσσαλονίκης. Ἐκεῖ εὐρίσκομεν τοὺς ἀλληλοτεμονομένους κύκλους τοὺς σχηματίζοντας τετράφυλλα, θέμα τοῦ ὁποίου μάλιστα, δύναται τις νὰ εἴπῃ,

1. Βλ. Α. ΦΙΛΑΔΕΛΦΕΑ ἐν Ἀρχ. Ἐφημερ. 1916, σ. 65 κ. ἐξ. εἰκ. 28, 29. 1917, σ. 48 κ. ἐξ. εἰκ. 17. Πρβ. καὶ τὸ δάπεδον τῆς βασιλικῆς Ἀφεντέλλη ἐν Λέσβῳ, Ἀρχαιολ. Δελτ. 12, 1929, πίν. III.

2. Ἀρχ. Ἐφημ. 1917, σ. 52 κ. ἐξ. εἰκ. 14—16.

3. Βλ. ἐπὶ παραδείγματι τὸ δάπεδον τῆς βασιλικῆς Ἀφεντέλλη ἐν Ἀρχ. Δελτ. ἐνθ' ἀν. πίν. III.

4. Ἀρχ. Δελτ. ἐνθ' ἀν. πίν. I.

ὅτι γίνεται ἐκεῖ κατάχρησις ¹⁾. Ὁμοίως εὐρίσκομεν ἐκεῖ καὶ τὸ φολιδωτὸν κόσμημα, ὅπως καὶ τὸ ἄνθος (Εἰκ. 7) καὶ τὸ πλέγμα ἐντελῶς σχεδὸν ὅμοια. Ἄλλὰ καὶ τὰ πτηνά, αἱ πέρδικες, ἀνευρίσκονται καθ' ὅμοιον τρόπον εἰς τὸν Ἁγ. Γεώργιον, ὅπως καὶ τὸ πτηνὸν τὸ στρέφον τὴν κεφαλὴν πρὸς τὰ ὀπίσω (Εἰκ. 6) ²⁾. Ἀλλαγοῦ, ὅπως εἰς τὴν Νικόπολιν ³⁾ καὶ εἰς τὴν βασιλικὴν τοῦ Ἀφεντέλλη ἐν Λέσβῳ ⁴⁾, θὰ εὕρωμεν τὸν σπειρομαϊάνδρον.

Αἱ ἐπὶ μέρους παρατηρήσεις αὗται μᾶς ἄγουσιν εἰς τὸ συμπέρασμα ὅτι ὁ ψηφοθέτης τῆς βασιλικῆς τοῦ Βοσκοχωρίου ἦτο ἐκ τῶν ἐπαρχιακῶν ἐκείνων τεχνιτῶν, οἱ ὅποιοι, ὅπως ἀργότερα παρατηρεῖται εἰς τὰς τοιχογραφίας, τὰ χειρόγραφα, τὰς εἰκόνας κ. λ. π., ἐμιμοῦντο τὰ πρότυπα τῶν μεγάλων κέντρων, χωρὶς ὅμως νὰ ἔχωσι συνθετικὴν ἰκανότητα τῶν καλλιτεχνῶν οἵτινες συνέθεσαν τὰ πρότυπα ἐκεῖνα. Διὰ τὸν τεχνίτην τοῦ Βοσκοχωρίου εἶναι πολὺ φυσικὸν νὰ παραδεχθῶμεν ὅτι τὸ μέγαλον αὐτὸ κέντρον ἦτο ἀναμφιβόλως ἡ Θεσσαλονίκη. Ἐὰν ἔχωμεν ὑπ' ὄψει τὸ γεγονός αὐτό, ὅτι δηλαδὴ ὁ ψηφοθέτης τοῦ Βοσκοχωρίου ἀντιγράφει πρότυπα τελειότερα, τότε θὰ εἶναι εὐκόλον νὰ ἐξηγήσωμεν τὴν ἔλλειψιν διακοσμητικῆς ἐνότητος, τὴν ὁποίαν ἀνωτέρω ἐτονίσσαμεν. Εἰς τὸ γεγονός ἐπίσης αὐτὸ τῆς ἀντιγραφῆς καλῶν προτύπων ἀναλόγων πρὸς τὰ ψηφιδωτὰ τῶν καμαρῶν τοῦ Ἁγ. Γεωργίου ὀφείλεται ἡ ἀκρίβεια τῆς ἐκτελέσεως τῶν γεωμετρικῶν κοσμημάτων καὶ ἡ κατὰ τρόπον ἀρκετὰ φυσικὸν παράστασις τῶν πτηνῶν. Ὁ ψηφοθέτης λοιπὸν τοῦ Βοσκοχωρίου θὰ ἠδύνατο νὰ χαρακτηρισθῆ ὡς καλὸς ἐκτελεστῆς εἰς τὰς λεπτομερείας, ἀλλ' ἔστερημένος ἀνωτέρας αἰσθητικῆς ἀντιλήψεως καὶ διακοσμητικῆς δυνάμεως.

3. Αἱ ψηφιδωταὶ ἐπιγραφαί. Εἰς τὸ ψηφιδωτὸν δάπεδον περιλαμβάνονται καὶ δύο ἐπιγραφαὶ εὐτυχῶς διατηρηθεῖσαι εἰς καλὴν κατάστασιν. Αὗται σημειοῦνται εἰς τὴν παρατιθεμένην κάτοψιν (Εἰκ. 1) μὲ τὰ γράμματα Α καὶ Β.

Ἡ ἐπιγραφὴ Α (Εἰκ. 8) εὐρίσκεται εἰς τὸ κατώφλιον τῆς μεσαίας θύρας τῆς ἀγούσης ἀπὸ τοῦ νάρθηκος εἰς τὸν κυρίως ναὸν καὶ περικλείεται ἐντὸς πινακίδος μετὰ λαβῶν (Tabula ansata). Ἡ ὀρθογώνιος πινακίς, ἀνευ τῶν λαβῶν, ἔχει μῆκος 1,40 μ. πλάτος δὲ 0,71 μ. ὅσον δηλαδὴ εἶναι καὶ τὸ πάχος τοῦ τοίχου τοῦ χωρίζοντος τὸν νάρθηκα ἀπὸ τὸν ναόν. Τὸ χρῶμα τῶν γραμμάτων ἦτο μέλαν, τοῦ ἐδάφους ὅμως δὲν διακρίνεται πλέον, λόγῳ τῆς

1. CH. DIEHL—M. LE TOURNEAU—H. SALADIN, Les monuments chrétiens de Salonique, Paris, 1918, σ. 24, εἰκ. 3.

2. DIEHL—LE TOURNEAU—SALADIN, ἔνθ' ἀν. σ. 24—25, εἰκ. 3—4.

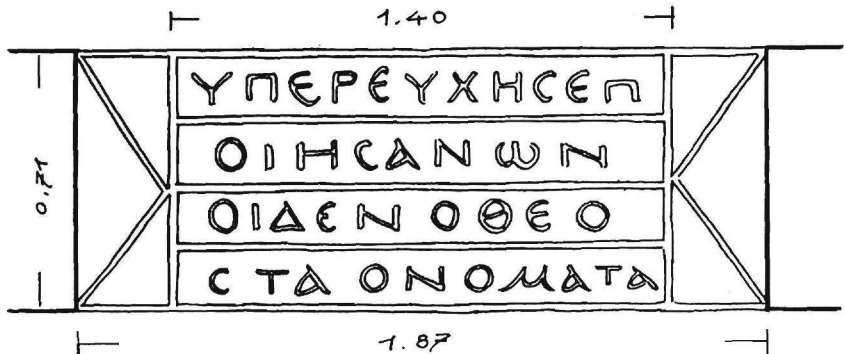
3. Ἀρχαιολ. Ἐφημερ. 1916, 65 κ. ἐξ. εἰκ. 6, 10, 13, 14.

4. Ἀρχαιολ. Δελτ. ἔνθ' ἀν. πίν. III.

ἀσβεστοποιήσεως τῶν ψηφίδων ἐκ τῆς πυρκαϊᾶς, περὶ ἧς ἀνωτέρω ἐγένετο λόγος. Ἡ ἐπιγραφή ἔχει ὡς ἑξῆς :

ΥΠΕΡ ΕΥΧΗΣ ΕΠ | ΟΙΗΣΑΝ ΩΝ | ΟΙΔΕΝ Ο ΘΕΟ | Σ ΤΑ ΟΝΟΜΑΤΑ

Ὁ τύπος οὗτος τῆς ἀφιερωτηρίου ἐπιγραφῆς εἶναι λίαν συνήθης, ἰδίως κατὰ τὴν παλαιοχριστιανικὴν περίοδον, πολλὰ δὲ τοιαῦτα παραδείγματα ὑπάρχουν¹⁾.



Εἰκ.. 8. Ἡ ψηφιδωτὴ ἐπιγραφή Α.

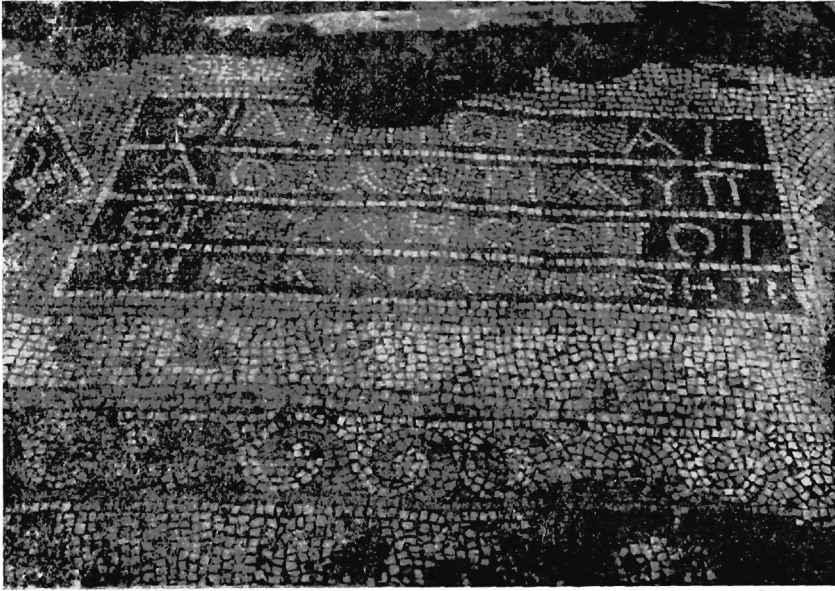
Ἡ ἐπιγραφή Β (Εἰκ. 9) εὑρίσκεται ἔμπροσθεν τῆς εἰσόδου τοῦ Τέμπλου. Καὶ αὐτὴ ἐπίσης περικλείεται ἐντὸς πινακίδος μετὰ λαβῶν, ἧτις ἄνευ τῶν λαβῶν ἔχει διαστάσεις 1,085 X 0,49. Τὰ γράμματα εἰς αὐτὴν εἶναι λευκά, τὸ δὲ ἔδαφος ἐρυθρὸν κατὰ τὰ ἄκρα καὶ κυανοῦν εἰς τὸ μέσον. Αὕτη ἔχει ὡς ἑξῆς :

ΦΙΛΙΠΠΟΣ ΚΑΙ | ΔΟΜΕΤΙΑ ΥΠ | ΕΡ ΕΥΧΗΣ ΕΠΟΙ | ΗΣΑΝ ΜΝΗΣΘΗΤΙ

Καὶ τῆς ἐπιγραφῆς ταύτης ὁ τύπος εἶναι ἀρκετὰ συνήθης. Πολὺ ὅμως πρωτότυπος εἶναι ἢ ἐν τέλει προστακτικὴ «μνήσθητι». Εἶναι ἀληθὲς ὅτι ταύτην εὑρίσκομεν εἰς τὴν ἀρχὴν πολλῶν ἐπιγραφῶν τῶν Βυζαντινῶν καὶ τῶν

1. Βλ. προχείρως τὴν ἐπιγραφὴν τοῦ ψηφιδωτοῦ τῆς Μ. τοῦ Λατόμου ἐν Θεσσαλονίῳ. Ἀρχαιολ. Δελτ. 12, 1929, 160, 173. Περιέργως εἶναι ἡ ἐπιβίωσις τοῦ τύπου τούτου εἰς Κρητικὰς ἐπιγραφὰς τοῦ 14ου ἰδίᾳ αἰῶνος, ὅπου, μετὰ τὴν ἀπαρτίμωσιν τῶν ὀνομάτων διαφόρων δαπανησάντων διὰ τὴν ἀνέγερσιν καὶ διακόσμωσιν μιᾶς ἐκκλησίας, προστίθεται ἡ ἑξῆς φράσις: «... καὶ ἐτέρων ἀνθρώπων (ἀλλαχοῦ χριστιανῶν ἢ εὐσεβῶν χριστιανῶν), ὧν ὁ Κύριος γινώσκει τὰ ὀνόματα». Βλ. G. GEROLA, *Monumenti veneti nell' isola di Creta*, IV, Venezia, 1932, σ. 472, ἀριθ. 2. σ. 482, ἀριθ. 8, σ. 493.

μετὰ τὴν ᾠλωσιν χρόνων, τῶν ὁποίων ὁ γενικὸς τύπος εἶναι: « *Μνήσθητι, Κύριε, ἐν τῇ βασιλείᾳ σου τοῦ δούλου σου (δεῖνα)* »¹⁾, ὅστις βάσιν βεβαίως ἔχει τὸ Εὐαγγέλιον (Λουκ. 23.42) καὶ τὴν Λειτουργίαν²⁾. Ἡ θέσις ὅμως τῆς ἐξεταζομένης ἐπιγραφῆς τοῦ Βοσκοχωρίου πρὸ τῆς εἰσόδου τοῦ Θυσιαστηρίου ἐπιτρέπει ἴσως εἰς ἡμᾶς νὰ εἰκάσωμεν ὅτι ἡ προστακτικὴ, *μνήσθητι*,



Εἰκ. 9. Ἡ ψηφιδωτὴ ἐπιγραφή Β

ἀναφέρεται πιθανῶς εἰς τὸν λειτουργοῦντα ἱερέα. Τὴν εἰκασίαν ταύτην ἐνισχύουσι μεταγενέστερα παραδείγματα. Οὕτως εἰς τὸν χρυσοκέντητον ᾠπιτάφιον τὸν φυλασσόμενον εἰς τὸν ᾠγ. Κλήμεντα τῆς ᾠρχίδος, δῶρον τοῦ βασιλέως ᾠανδρονίκου Β΄ Παλαιολόγου (1282 - 1328) ὑπάρχει κεντημένη ἡ ἐπιγραφή: « *Μέμνησο, ποιμὴν Βουλγάρων, ἐν θυσαίαις ἀνακτος ᾠανδρονίκου Παλαιολόγου* »³⁾. ᾠπίσης εἰς τὸν μικρὸν ναῖσκον τοῦ ᾠγ. ᾠωάννου Θεολόγου,

1. Βλ. Byzantinisch — neugriechische Jahrbücher, 1930, 149 καὶ τὰ ἐκεῖ ἀναφερόμενα παραδείγματα. Πλείστα τοιαῦτα ἐκ Κρήτης ἐδημοσίευσεν ὁ GEROLA, ἐνθ' ᾠν.

2. Εὐχὴ τῆς Μεγάλης Εἰσόδου: « *Πάντων ἡμῶν μνησθεὶ Κύριος ὁ Θεὸς ἐν τῇ βασιλείᾳ αὐτοῦ κ.λ.π.* » Εὐολόγιον τὸ μέγα, ἔκδ. Βενετίας, 1891, 58. F. E. BRIGHTMAN, Eastern Liturgies, Oxford, 1896, 378.

3. Ν. ΚΟΝΔΑΚΟΝ, Μακεδονία (ρωσ.), Πετρούπολις, 1909, 244 καὶ πίν. IV. Προχείρως καὶ παρὰ ΣΗ, ΔΙΕΗΛ, Manuel d'art byzantin, 2α ἔκδ. Paris, 1925—26, II, σ. σ. 890, εἰκ. 442.

παρὰ τὴν Μονὴν Παλιανῆς (Τεμένους) ἐν Κρήτῃ ὑπάρχει πλησίον τῆς Προθέσεως ἡ ἐξῆς ἐπιγραφή, ἀπηλλαγμένη τῶν ἀνορθογραφιῶν: «Ὅταν πρὸς Θεὸν ἐκπετάσῃς τὰς χεῖρας, μνήσθητι, θύτα, Γεωργίου τοῦ ζωγράφου¹⁾».

Ἄξια τέλος παρατηρήσεως εἶναι καὶ εἰς τὰς δύο ἐπιγραφὰς τοῦ Βοσκοχωρίου ἡ ἄμεμπτος αὐτῶν ὀρθογραφία, πρᾶγμα ὄχι πολὺ σύνηθες.

4. Χρονολόγησις. Διὰ τὴν κατὰ προσέγγισιν χρονολογικὴν τοποθέτησιν τῆς βασιλικῆς τοῦ Βοσκοχωρίου οὐδεμίαν βοήθειαν δύναται νὰ μᾶς δώσῃ τὸ εἰς τὰ χῶματα τῆς ἀνασκαφῆς εὑρεθὲν μικρὸν χαλκοῦν νόμισμα τοῦ Κωνσταντίου Β' (337-361). Οὐδεμία ἀμφιβολία δύναται νὰ ὑπάρξῃ ὅτι τοῦτο εἶναι κατὰ πολὺ ἀρχαιότερον τοῦ χρόνου τῆς ἀνεγέρσεως τῆς βασιλικῆς.

Εἶναι λοιπὸν ἀνάγκη νὰ προβῶμεν εἰς συγκριτικὴν μελέτην τοῦ εὑρεθέντος μνημείου πρὸς τὰς πολυαρίθμους, κατὰ τὰ τελευταῖα ἰδίως ἔτη, ἀποκαλυφθείσας ἐν Ἑλλάδι καὶ δημοσιευθείσας παλαιοχριστιανικὰς βασιλικὰς.

Καὶ τὸ μὲν γενικὸν σχῆμα τῆς τρικλίτου βασιλικῆς τοῦ Βοσκοχωρίου, λόγῳ τῆς ἐξαιρετικῆς του ἀπλότητος, οὐδεμίαν δύναται νὰ παράσῃ βᾶσιν πρὸς σύγκρισιν, θὰ περιορισθῶμεν λοιπὸν εἰς τὴν διάταξιν τοῦ Ἱεροῦ ἀφ' ἑνὸς καὶ εἰς τὸ ψηφιδωτὸν δάπεδον ἀφ' ἑτέρου.

Ἡ διάταξις τοῦ Συνθρόνου, μὲ τὴν ὑψηλὴν ἐξέδραν διὰ τὸν ἐπισκοπικὸν θρόνον καὶ τὴν πρὸς αὐτὴν φέρουσαν κλίμακα ἐν τῷ μέσῳ, σχετίζεται στενῶς, ὡς εἶδομεν, πρὸς τὰς βασιλικὰς Α καὶ Β τῆς Νέας Ἀγχιάλου, αἱ ὁποῖαι, κατὰ τὸν ἀνασκάψαντα αἰτᾶς, ἀνήκουσιν ἢ μὲν πρώτη εἰς τὰ μέσα, ἢ δὲ δευτέρα εἰς τὰ τέλη τοῦ 5ου αἰῶνος²⁾. Βεβαίως, ὅπως καὶ ἀνωτέρω ἐτονίσσαμεν, ἂν καὶ ἡ διάταξις τοῦ συνθρόνου εἰς τὴν βασιλικὴν τοῦ Βοσκοχωρίου εἶναι περίπου ἢ αὐτῇ, ἐν τούτοις εἰς τὰς λεπτομερεῖας παρουσιάζεται πτωχότερα καὶ ἀπλουστερα παρὰ εἰς τὰς βασιλικὰς τῆς Ν. Ἀγχιάλου, καθ' ὅσον ἠνάγκαζον πρὸς τοῦτο αἱ μικρότεραι διαστάσεις τῆς.

Ἄλλὰ καὶ ἡ διάταξις τοῦ Τέμπλου, εἰς τὰς γενικὰς γραμμάς, παρουσιάζει ἀναλογίαν πρὸς τὰς βασιλικὰς τῆς Ν. Ἀγχιάλου. Καὶ εἶναι μὲν ἀληθὲς ὅτι ἀνάλογον μορφήν Τέμπλου μὲ τὴν χαρακτηριστικὴν διὰ θωρακίων σχη-

1. Ταύτην ἐδημοσίευσεν καὶ ὁ GEROLA, ἐνθ' ἂν. 508, ἀριθ. 9, ἀλλὰ ἡ ἐκεῖ, συμπλήρωσις *ἐκπε [τᾶς]* δὲν φαίνεται ἐπιτυχής, λόγῳ τοῦ μεγάλου κενοῦ, τὸ ὅποιον ἐπιτρέπει τὴν συμπλήρωσιν *ἐκπε [τάσης]*. Περί τοῦ ὀρθοῦ τῆς τελευταίας ταύτης συμπλήρωσεως πείθει ἡ ὁμοία ἐπιγραφή τοῦ ἰδίου ζωγράφου Γεωργίου, τὴν ὅποιαν ἐδημοσίευσεν ὁ Σ. ΞΑΝΘΟΥΔΙΔΗΣ ἐν Ἀθηνᾶ, 15, 1903, 145 καὶ ὁ GEROLA, ἐνθ' ἂν. 547, ἀριθ. 18. Ὅμοιαί ἐπίσης εἶναι καὶ αἱ δημοσιευθεῖσαι ὑπὸ τοῦ GEROLA, ἐνθ' ἂν. 431, ἀριθ. 1 καὶ 582, ἀριθ. 8. Ἀνάλογον παράδειγμα εἰς ἐπιγραφὴν τοῦ 1545 ἐν τῷ ναῶ τῶν Ἀγ. Ἀποστόλων Καστοριάς βλ. ἐν Ἀρχεῖῳ τῶν Βυζαντινῶν Μνημείων, 4, 1938-163.

2. ΣΩΤΗΡΙΟΥ ἐν Ἀρχαιολ. Ἐφημ. 1929, 97, 138.

ματιζομένην εἴσοδον, εὐρίσκομεν καὶ εἰς τὴν ἐν Τούμπα τῆς Θεσσαλονίκης ἀποκαλυφθεῖσαν ἄλλοτε βασιλικήν, τὴν ὁποίαν ὁ κ. Σωτηρίου χρονολογεῖ ἀπὸ τοῦ τέλους τοῦ 6ου αἰῶνος ¹⁾). Ἐκεῖ ὁμως πρόκειται ἀσφαλῶς περὶ ἐκφυλισμένης μορφῆς τοῦ Τέμπλου, ἣν θὰ ἠδύνατο νὰ δικαιολογήσῃ ἢ ὀπωσδήποτε προκεχωρημένη χρονολογία τῆς βασιλικῆς. Εἰς τὰς βασιλικὰς τῆς Ν. Ἀγχιάλου μόνον βεβαίως τὸ σχῆμα τοῦ Τέμπλου μὲ τὴν διὰ θωρακίων σχηματιζομένην εἴσοδον εἶναι ἀνάλογον πρὸς τὴν βασιλικὴν τοῦ Βοσκοχωρίου, ὄχι ὁμως καὶ ἡ πρόσοψις αὐτοῦ, ἡ ὁποία εἰς μὲν τὴν βασιλικὴν Α ἔσχημάτιζεν εἰς τὴν εἴσοδον πύλην βασταζομένην ὑπὸ δύο κίωνων ²⁾, εἰς δὲ τὴν βασιλικὴν Β ὀλόκληρος ἢ πρόσοψις ἔφερε κίονας ἐπὶ τῶν ὁποίων ὑπῆρχεν ἐπιστύλιον ³⁾. Ὅμοίαν τέλος πρὸς τὴν βασιλικὴν τοῦ Βοσκοχωρίου διάταξιν εἶχε καὶ τὸ Τέμπλον τῆς βασιλικῆς Δ τῆς Ν. Ἀγχιάλου, τὴν ὁποίαν ὁ ἀνασκάψας τοποθετεῖ εἰς τὰς ἀρχὰς ἢ τὰ μέσα τοῦ 7ου αἰῶνος ⁴⁾. Ποίαν ὁμως μορφήν εἶχεν ἢ πρόσοψις αὐτοῦ δὲν εἶναι δυνατὸν νὰ ἐξαχθῇ ἐκ τῶν ὀλίγων εὐρεθέντων λειψάνων.

Ἦδη ὁμως γεννᾶται τὸ ζήτημα : Τὸ Τέμπλον τοῦ Βοσκοχωρίου εἶναι ἐξειλιγμένη καὶ ἐκφυλισμένη μορφή τῶν Τέμπλων τῶν βασιλικῶν Α καὶ Β τῆς Ν. Ἀγχιάλου ἢ ἡ ἀπλοποίησις αὐτοῦ προέρχεται ἀπὸ τὴν ἔλλειψιν χώρου καὶ πλουσίων πόρων, τοὺς ὁποίους διέθετον οἱ ἀνεγείραντες τὰς βασιλικὰς ταύτας ; Νομίζω ὅτι μᾶλλον τὸ δεύτερον εἶναι πιθανώτερον. Τὴν ἔλλειψιν ἐπαρκῶν πόρων δεικνύει ἡ ἀντικατάστασις τῶν μαρμαρίνων θωρακίων διὰ κτιστῶν τοίχων, ὅπως ἐπίσης καὶ ἡ ἔλλειψις οἰουδήποτε μαρμαρίνου γλυπτῶν διακόσμου. Αὐτὴ δὲ ἡ ἔλλειψις ἐπαρκῶν πόρων ἦτο πιθανώτατα καὶ ἡ αἰτία τῆς εἰς μικρὰς διαστάσεις ἀνεγέρσεως τῆς βασιλικῆς καὶ κατὰ συνέπειαν τοῦ περιορισμοῦ τοῦ Συνθρόνου καὶ τοῦ Τέμπλου. Πρόκειται συνεπῶς ἐνταῦθα περὶ ἀπομιμήσεως ἐν μικρογραφίᾳ βασιλικῆς ἀναλόγου πρὸς τὰς τῆς Ν. Ἀγχιάλου καὶ ὄχι περὶ ἐξειλιγμένης μορφῆς.

Ὅσον ἀφορᾷ τὸ ψηφιδωτὸν δάπεδον, εἶδομεν ἀνωτέρω ὅτι εἰς τὴν σύνθεσιν αὐτοῦ δὲν ὑπάρχει πλέον ἢ διακοσμητικὴ ἐνότης, τὴν ὁποίαν εὐρίσκομεν εἰς τὴν βασιλικὴν τοῦ Δουμετίου ἐν Νικοπόλει καὶ εἰς ἄλλα μνημεῖα τοῦ 6ου αἰῶνος. Ἐξ ἄλλου ὁμως ἡ ἐκτέλεσις τῶν πτηνῶν εἶδομεν ὅτι διατηρεῖ τὴν φυσικότητα τῶν ψηφιδωτῶν τοῦ Ἀγ. Γεωργίου καὶ συνεπῶς ἀπέγει πολὺ ἀπὸ τὴν σχηματικότητα τῶν ζωϊκῶν μορφῶν τοῦ Ὑψηλομετώπου ἐν

1. Ἀρχαιολ. Ἐφημ. ἐνθ' ἀν. 117 κ. ἐξ. εἰκ. 9.

2. Ἀρχαιολ. Ἐφημ. ἐνθ' ἀν. πίν. Ε'.

3. Ἀρχαιολ. Ἐφημ. ἐνθ' ἀν. 224, εἰκ. 53.

4. Π. Α. Ε. 1936, 64 κ. ἐξ. πίν. Α'.

Λέσβω¹⁾ καὶ τῆς βασιλικῆς Δ ἐν Ν. Ἀγχιάλω²⁾, ἔργων τοῦ θου καὶ 7ου αἰῶνος.

Κατὰ ταῦτα τὸ ψηφιδωτὸν τοῦ Βοσκοχωρίου ἀποτελεῖ διάμεσον βαθμίδα μεταξὺ τῶν ψηφιδωτῶν τῆς Νικοπόλεως καὶ τοῦ Ἀγ. Γεωργίου ἀφ' ἑνὸς καὶ τῶν τοῦ Ὑψηλομετώπου καὶ τῆς βασιλικῆς Δ τῆς Ν. Ἀγχιάλου ἀφ' ἑτέρου.

Θὰ ἠδυνάμεθα λοιπὸν νὰ τοποθετήσωμεν τοῦτο καὶ κατὰ συνέπειαν τὴν ἀνέγερσιν τῆς βασιλικῆς τοῦ Βοσκοχωρίου μετὰ πολλῆς πιθανότητος εἰς τὰς ἀρχὰς τοῦ θου αἰῶνος. Τὴν χρονολόγησιν ταύτην ἐνισχύουσι καὶ τὰ ἀνωτέρω ἐκτεθέντα συμπεράσματα ἐκ τῆς συγκριτικῆς μελέτης τοῦ Συνθρόνου καὶ τοῦ Τέμπλου.

5. Συμπεράσματα. Ἐὰν ἡ βασιλικὴ τοῦ Βοσκοχωρίου εὐρίσκετο ἀλλοχοῦ τῆς Ἑλλάδος δὲν θὰ ἦτο παρὰ ἓν ἐπὶ πλέον μνημεῖον εἰς τὴν μακρὰν σειρὰν τῶν παλαιοχριστιανικῶν βασιλικῶν, τὰς ὁποίας ἔφερον εἰς φῶς αἱ κατὰ τὰ τελευταῖα ἔτη μετὰ δραστηριότητος διενεργηθεῖσαι ἀνασκαφαί. Οὔτε ἡ ἀρχιτεκτονικὴ τῆς οὔτε τὸ ψηφιδωτὸν τῆς δάπεδον θὰ ἠδύναντο βεβαίως νὰ τὴν τοποθετήσουν μεταξὺ τῶν σπουδαιότερων παλαιοχριστιανικῶν μνημείων τῆς Ἑλλάδος. Ἡ ἐξαιρετικὴ τῆς ὅμως σημασία ἔγκειται ἀλλαγῶν. Ἐγκεῖται εἰς τὴν περιφέρειαν, ὅπου αὐτὴ εὐρέθη. Πράγματι, ἡ βασιλικὴ τοῦ Βοσκοχωρίου εἶναι τὸ πρῶτον παλαιοχριστιανικὸν οἰκοδόμημα, τὸ ὁποῖον ἔρχεται εἰς φῶς ἐν τῇ περιοχῇ τῆς Δυτικῆς Μακεδονίας, ὅπου ὑπάρχουσι βεβαίως πολλὰ μνημεῖα τῶν Βυζαντινῶν καὶ τῶν μετὰ τὴν Ἀλωσιν χρόνων, κατὰ τὸ πλεῖστον ἀνεξερευνήτα ἀκόμη, οὐδὲν ὅμως ἐκ τῆς παλαιοχριστιανικῆς περιόδου ἦτο μέχρι τοῦδε γνωστόν.

Αἱ εἰς τὴν περιοχὴν ἰδίως τῆς Κοζάνης ἔρευναι τῶν τελευταίων ἐτῶν, ἂν καὶ ἀκόμη ἀτελεῖς, τείνουσι ν' ἀποδείξουν τὴν ἐκεῖ ὑπαρξιν πόλεων κατὰ τοὺς ἑλληνιστικοὺς καὶ τοὺς Ρωμαϊκοὺς χρόνους³⁾. Ἀκριβῶς δὲ καὶ παρὰ τὸ Βοσκοχώριον παρατηρήθησαν ἐρείπια ἀρχαίας πόλεως⁴⁾, τῆς ὁποίας ἡ ζωὴ φαίνεται ὅτι ἐξηκολούθησε καὶ κατὰ τὴν παλαιοχριστιανικὴν περίοδον, ὡς δεικνύει ἡ ἀποκαλυφθεῖσα βασιλική. Ἴσως βαρβαρικὴ τις εἰσβολή, τὴν ὁποίαν εἰκάζομεν ἀπὸ τὴν διὰ πυρός, ὡς εἶδομεν, καταστροφὴν τῆς βασιλικῆς, ἠρήμωσε τὴν πόλιν ταύτην. Τίποτε σήμερον τοῦλάχιστον δὲν ἐπιτρέπει εἰς ἡμᾶς νὰ διαπιστώσωμεν τὴν ὑπαρξιν τῆς πόλεως καὶ κατὰ τοὺς Βυζαντινοὺς χρόνους.

1. Ἀρχαιολ. Δελτ. 12, 1929, πίν. I. Περβ. καὶ ΕΥΑΓΓΕΛΙΔΗΝ ἐν Ἀρχαιολ. Δελτ. 13, 1930—31, 38 κ. ἔξ.

2. Π. Α. Ε. 1936, 63, εἰκ. 7, 8.

3. Περβ. Χ. ΜΑΚΑΡΟΝΑΝ ἐν Ἀρχαιολ. Ἐφημ. 1936, Χρονικά, 12 κ. ἔξ.

4. Π. Α. Ε. 1912, 242. ΜΑΚΑΡΟΝΑΣ, ἐνθ' ἄν. 13.

Εἶναι πολὺ πιθανὸν ὅτι μέλλουσαι ἀνασκαφαὶ καὶ ἔρευναι θὰ φέρωσιν εἰς φῶς καὶ ἄλλα ἐν τῇ περιοχῇ ταύτῃ παλαιοχριστιανικὰ λείψανα. Ἐπὶ τοῦ παρόντος ὅμως ἡ βασιλικὴ τοῦ Βοσκοχωρίου παραμένει τὸ μόνον γνωστὸν τοιοῦτον. Ὡς ἐκ τούτου δὲ εἶναι δικαιολογημένη ἡ σημασία, τὴν ὁποίαν τοῦ ἀποδίδομεν.

Α. ΕΥΓΓΟΠΟΥΛΟΣ