

Μνήμων

Τόμ. 3 (1973)

Τ Ο Μ Ο Σ Τ Ρ Ι Τ Ο Σ

ΜΝΗΜΩΝ

ΚΩΝΣΤΑΝΤΙΝΑΣ ΦΙΛΟΠΟΥΛΟΥ: Αί δυτικά πηγαί διά τήν έναντι τῶν Νορμανδῶν πολιτικὴν τοῦ Κωνσταντίνου Γ' Δούκα ● ALEXANDRA V. PETALA: La Naissance du Nouvel État Grec vue par la Presse Toulousaine ● ΒΑΣΙΛΕΙΟΥ Α. ΚΥΡΚΟΥ: Δύο ἀνθρωπολογικὲς θέσεις στὸ σοφιστικὸ Ἄντιφῶνα ● ΑΘΑΝΑΣΙΟΥ Θ. ΦΩΤΟΠΟΥΛΟΥ: Χειρόγραφα Μοναστηρίων τῆς Ἡλείας ● ΓΕΩΡΓΙΟΥ ΧΡ. ΣΑΚΕΛΛΑΡΙΑΔΟΥ: Μετασημασιολογικὴ ἀνάλυσις τῶν συμπληρωματικῶν προτάσεων τῆς νέας Ἑλληνικῆς γλώσσης ● ΑΛΕΞΑΝΔΡΑΣ ΧΡΙΣΤΟΠΟΥΛΟΥ: Συμβολὴ εἰς τὴν ἐραυαν τῆς Νεολιθικῆς Θεσσαλίας ● ΙΩΑΝΝΟΥ Κ. ΠΡΟΜΠΟΝΑ: Ποικίλα κριτικά ● ΒΑΣΙΛΕΙΟΥ ΑΡΑΒΑΝΤΙΝΟΥ: Μελανόμορφα ἀγγεῖα ἐκ Κεφαλληνίας.

Α Θ Η Ν Α Ι 1 9 7 3

ΜΕΛΑΝΟΜΟΡΦΑ ΑΓΓΕΙΑ ΕΚ ΚΕΦΑΛΛΗΝΙΑΣ

ΒΑΣΙΛΕΙΟΣ ΑΡΑΒΑΝΤΙΝΟΣ

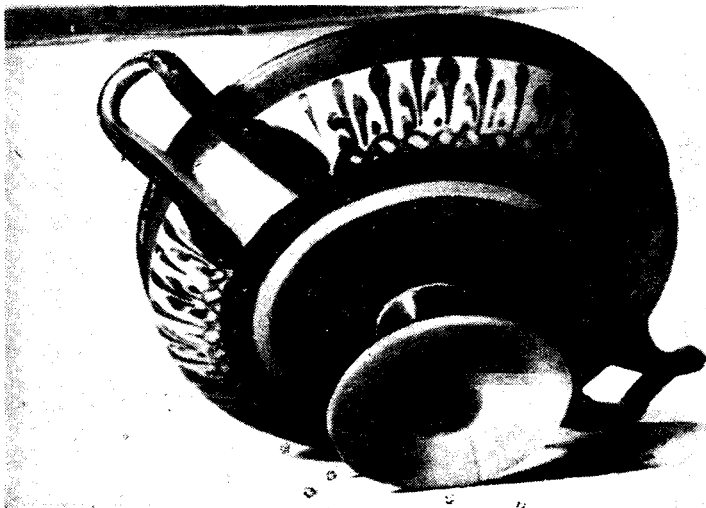
doi: [10.12681/mnimon.159](https://doi.org/10.12681/mnimon.159)

Βιβλιογραφική αναφορά:

ΑΡΑΒΑΝΤΙΝΟΣ Β. (1973). ΜΕΛΑΝΟΜΟΡΦΑ ΑΓΓΕΙΑ ΕΚ ΚΕΦΑΛΛΗΝΙΑΣ. *Μνήμων*, 3, 221–226.
<https://doi.org/10.12681/mnimon.159>

ΜΕΛΑΝΟΜΟΡΦΑ ΑΓΓΕΙΑ ΕΚ ΚΕΦΑΛΛΗΝΙΑΣ

Τὰ δημοσιευόμενα ένταύθα άγγεία άνήκουν εις μικράν συλλογήν, ήτις άπόκειται εις τήν Ίακωβάτειον Βιβλιοθήκην Ληξουρίου. Ή συλλογή¹ άπετελέσθη έξ άρχαίων, άνευρεθέντων τυχαίως άπό τοϋ παρελθόντος ήδη αϊώνος, πιθανώς εις τήν περιοχήν τής Άρχαίας Πάλης



Εικ. 1.

βορείως και έγγϋς τής συγχρόνου πόλεως. Πλείονας πληροφορίας περι τής εύρέσεως τούτων δέν έχομεν, συμπεριαινομεν όμως ότι προέρχονται έκ τάφων κρίνοντες έκ τών έπικολλημένων άλάτων και έκ τοϋ ότι συνήθως εις τάφους τοιαύτα άγγεία άνευρίσκονται. Τά άγγεία ταύτα,

Εϋχαριστίαι τοϋ ύπογραφομένου εκφράζονται πρός τόν προϊστάμενον τότε (Ίαν. 1973) τής Η' Έφορείας Άρχαιοτήτων κ. Π. Καλλιγάν διά τήν παραχώρησιν τής δημοσιεύσεως ώς και πρός τόν Δ/ντήν τής Βιβλιοθήκης κ. Β. Λουκέρην και τόν ταξιόμον κ. Σ. Σκλάβον διά τās διευκολύνσεις κατά τήν μελέτην.

1. Περι τής συλλογής βλ. Ή λ. Τ σ ι τ σ έ λ η, Κεφαλληνιακά Σύμμεικτα, τόμ. Α' 1904, σ. 651 έν σημ. ΑΔ. 24 (1969 Χρον. 2, σ. 269 Πίν. 267 γ, δ, ε. Β.Σ.Η., 95 (1971) σ. 910. εικ. 247. Έπετηρίς Έπιστ. Έρευνών Β (1970) σ. 558.

συνήθη καὶ ἄνευ καλλιτεχνικῆς ἀξίας, εἶναι ἐκ τῶν ἐλαχίστων ἐκ Κεφαλληνίας εἰρημάτων τῶν ἀρχῶν τοῦ 5ου αἰῶνος, ὅτε αἱ περὶ τῶν πόλεων αὐτῆς γνώσεις ἡμῶν εἶναι ἐλλιπέσταται.

1. Τὸ πρῶτον ἄγγειον (ἀριθ. κατ. 2 εἰκ. 1) εἶναι ἀττική μελανόμορφος ταινιωτὴ κύλιξ (Bandcup, Bandschalen) τοῦ «μικκυλλογραφικοῦ» καλουμένου ρυθμοῦ (Little - masters cup)². Ἡ διακόσμησις, ἥτις περιορίζεται εἰς τὴν ζώνην τῶν λαβῶν, ἀποτελεῖται ἐκ φυτικῶν θεμάτων. Οὕτως ἡ κύλιξ τάσσεται εἰς τὴν ὁμάδα τῶν ὑπὸ τοῦ J. D. Beazley ὀνομασθειῶν Floral band - cups³. Εἰς τὰς κύλικας αὐτὰς ἀντὶ παραστάσεων ἀνθρώπων ἢ ζῶων συναντῶμεν φυτικὸν κόσμημα (Floral - Pattern)⁴.

Ἡ κύλιξ σώζεται εἰς καλὴν κατάστασιν. Ἑλλιπῆς μόνον κατὰ μικρὸν τμήμα τοῦ χεῖλους. Τὸ σῶμα εἶναι σχετικῶς ἀβαθές, ὁ πούς ταπεινός. Ὑψος 0,061 μ. Διάμετρος χεῖλους 0,131 μ. μετὰ τῶν λαβῶν 0,188 μ. Διάμετρος βάσεως ποδὸς 0,057. Περὶ τὸ ἐλαφρῶς ἔξω νεῦον χεῖλος διαγράφεται λεπτὴ ἀνάγλυφος ταινία. Ὁ πηλὸς εἶναι χρώματος κιτρίνου πρὸς πορτοκαλόχρουν. Ἡ ἐπιφάνεια τοῦ ἄγγείου καλύπτεται διὰ μέλανος, ἐνῶ εἰς τὴν ζώνην τῶν λαβῶν, ἥτις ἔχει τὸ χρῶμα τοῦ πηλοῦ, ὑπάρχει διακόσμησις, δι' ἀνθεμίων ἀρκούντως ἐσχηματοποιημένων, ἐναλασσομένων πρὸς ροπαλοειδῆς κόσμημα. Πρόκειται περὶ ἐσχηματοποιημένων ἀνθεμίων καὶ καλύκων λωτοῦ (Nymphaea Lotus), φερομένων ἐπὶ ἀλύσεως. Ἡ διακόσμησις περιθέουσα τὸ ἄγγειον διακόπτεται κατὰ τὰς λαβὰς. Τὸ ἐσωτερικὸν τῶν κρίκων τῆς ἀλύσεως ἐπληροῦτο διὰ στιγμῶν ἐξ ἐπιθέτου λευκοῦ, ἴχνη τοῦ ὁποίου διακρίνονται καὶ εἰς τὸ ἄνω μέρος τῶν καλύκων. Ἐτέρα λεπτὴ ἐξηρημαμένη ταινία ὑπάρχει κάτωθεν τῆς κοιλίας. Τὸ ἐσωτερικὸν τοῦ ἄγγείου καλύπτεται διὰ στίλβοντος μέλανος, πλὴν ἐξηρημένης περὶ τὸ χεῖλος λεπτῆς ταινίας καὶ δίσκου διαμ. 0,060 περὶ τὸ κέντρον. Ἐντὸς τοῦ δίσκου τούτου διαγράφονται ἕτεροι μικρότεροι.

Ἡ ἀνωτέρω κύλιξ εἶναι ὁμοιοτάτη πρὸς τὰς ἐξῆς:

α) Κύλικα τοῦ Μουσείου τοῦ Reading University⁵· β) κύλικα τοῦ Ἑθνικοῦ Μουσείου τῆς Κοπενχάγης⁶ καὶ γ) κύλικα τοῦ Μουσείου Technique et industriel τῆς Κρακοβίας⁷.

2. P. N. Ure, AE 1915 σσ. 118 - 124. J.H.S. 52 (1932) σσ. 55 - 71 καὶ σσ. 167 - 204. Studies pres. D. M. Robinson σσ. 45 - 54.

3. J.H.S. 52 (1932) σ. 189. J. D. Beazley A.B.V. σ. 197.

4. J.H.S. 52 (1932) σ. 187.

5. C.V.A. Gr. Britain No. 12 Reading Πίν. 9,5 κ. 1, 4.

6. C.V.A. Danemark No 3 Copenhagen No 3 Πίν. 118, 4.

7. C.V.A. Pologne No 2 Cracovie Πίν. 94, 13.

Τὰ άνωτέρω άγγεϊα εϊναι πλησιέστατα πρὸς τὸ δημοσιευόμενον κατὰ τὰς διαστάσεις, τὸ σχῆμα καὶ τὰς λεπτομερείας εἰς τῆς διακοσμῆσεως. Εϊναι οὕτω δυνατόν νά χρησιμεύσουν διὰ τὴν άκριβῆ χρονολογικὴν τοποθέτησιν τοῦ ἡμετέρου, ἐφ' ὅσον τοῦτο δὲν προέρχεται ἐκ χρονολογημένων στρωμάτων.

Τὰ πρωϊμώτατα παραδείγματα τοῦ εϊδους προέρχονται ἐκ τάφων τοῦ τελευταίου τετάρτου τοῦ βου αϊῶνος κυρίως ἐκ τῶν άνασκαφῶν εϊς Ρεϊτσάναν⁸ ἐνφ μεταγενεστέρα τοῦ πρώτου τετάρτου τοῦ 5ου εϊναι τὰ προερχόμενα ἐξ Ἐθηνῶν⁹.

Μέ παραλλαγὰς κατὰ τὸ σχῆμα καὶ τὸ μέγεθος τὰ άγγεϊα ταῦτα παρέμειναν ἐν χρῆσει καὶ μετὰ τὴν ἐμφάνισιν τῶν ἐρυθρομόρφων «ὀφθαλμωτῶν κυλίκων»¹⁰, καθ' ὄλην τὴν διάρκειαν τοῦ 5ου αϊῶνος, ὡς ἐπέδειξεν παλαιότερον ὁ P. N. Ure¹¹, ἐτεκμηριώθη δὲ άργότερον ἐκ τῶν άνασκαφικῶν δεδομένων¹².

Λίαν πρώϊμος πάντως θεωρεῖται ἡ ὑπὸ τοῦ Mingazzini προτεινομένη τοποθέτησις τῶν κυλίκων τούτων περὶ τὸ 520 π.Χ.¹³.

Ἡ κύλιξ τῆς συλλογῆς τοῦ Reading University χρονολογεῖται εϊς τὴν πρώτην δεκαετίαν τοῦ 5ου αϊῶνος¹⁴, ἐντὸς τῆς ὁποίας πρέπει νά τοποθετηθῆ καὶ ἡ ὁμοιοτάτη Κεφαλληνιακή.

2. Τὸ δεύτερον άγγεϊον εϊναι μικρὰ άττικὴ μελανόμορφος λῆκυθος (ἀριθμ. κατ. 3) τοῦ γενικοῦ τύπου II τῶν Richter - Milne¹⁵ ἥτις σῴζεται άκεραία. Τὸ σῶμα εϊναι εϊς ὕψηλὸς λεπτὸς κύλινδρος, στενούμενον διὰ καμπύλης πρὸς τὸν πόδα¹⁶ ὅστις διαμορφοῦται εϊς δύο βαθμίδας, ὧν ἡ ἄνω εϊναι ὕψηλότερα περιοριζομένης τῆς κατωτέρας εϊς

8. B.S.A. XIV (1907 - 1908) σσ. 277 - 278. A.E. 1915 σ. 120 Εϊκ. 10, 11. P.N. Ure, Sixth and fifth cent. Pottery from Rhitsona, Oxford 1927 σ. 86.

9. Hesperia XV (1946) σσ. 314 - 315 Πίν. LXII.

10. J.D. Beazley, The development of Attic Black Figure, London 1951 σ. 67.

11. A.E. 1915 σ. 119.

12. Hesperia VI (1937) σ. 260 Εϊκ. I. Hesperia XV (1946) σ. 314 καὶ C.V.A. Gr. Britain No 12 Πίν. 9,5 καὶ 10,4.

13. P. Mingazzini, Vasi della collezione Castellani, Roma 1930 σ. 331 No 611 Πίν. XCII 4, 9. Ἐσφαλμένη ἡ ἀρίθμησις τῶν πινάκων, ὡς 4,10 καὶ 5,9 παρὰ Mingazzini. Βλ. καὶ E. Vanderpool ἐν Hesperia XV (1946) σ. 314.

14. C.V.A. Gr. Britain No 12 Πίν. 9,5 καὶ 10,4 (text).

15. G.M.A. Richter - M.J. Milne, Shapes and Names of Athenian Vases, New York 1935 σ. 15. C.H.E. Haspels, Attic Black - figured Lekythoi, Paris 1936 σ. 7. Τὸ νέον σχῆμα ἐμφανίζεται εϊς τὸ δεύτερον τέταρτον τοῦ βου αϊῶνος καὶ εϊναι σύνηθες κατὰ τὸν 5ον.

16. E. Haspels ἔ. ἀ. σ. 41.

ἐξέχοντα ταπεινὸν δακτύλιον. Τὸ στόμιον ἐπὶ τοῦ ὕψηλοῦ λαιμοῦ διαμορφοῦται ἐν εἶδει κάλυκος (calyx shaped)¹⁷. Ὁ δὲ ὄμος σχηματίζει μετὰ τοῦ λαιμοῦ ἐνιαίαν καμπύλην. Ἡ ταινιόσχημος λαβὴ ἐκφυομένη σχεδὸν καθέτως ὑπὸ τοῦ ὄμου διήκει μέχρι τῆς βάσεως τοῦ καλυκοειδοῦς στομίου. Τὸ ὕψος τῆς ληκύθου εἶναι 0,160 μ.

Τὸ ἔδαφος εἶναι ἐρυθρωτόν, μέλαν δὲ εἰς τὸ ἐξωτερικὸν τοῦ στομίου καὶ τῆς λαβῆς ὡς καὶ κάτωθεν τοῦ χώρου τῆς εἰκόνας μέχρι καὶ τῆς βάσεως.

Εἰς τὸν ὄμον ἡ διακόσμησις ἀποτελεῖται ἐκ γλωσσωτοῦ καὶ ἀκτινωτοῦ κοσμήματος (tongues and rays) εἰς κυκλικὴν διάταξιν. Κάτωθεν τῆς ἀκμῆς τοῦ ὄμου δηλουμένης διὰ μελανῆς γραμμῆς διπλῆ σειρά μελανῶν καὶ λευκῶν στιγμῶν ἐναλλάξ, κάτωθεν δὲ τούτων τρεῖς παράλληλοι γραμμαί. Εἰς τὴν κυρίαν ζώνην ὑπάρχει παράστασις. Δύο γυναικεῖαι μορφαὶ ἐστραμμέναι πρὸς τὸ κέντρον. Τὰ πρόσωπα καὶ αἱ χεῖρες δηλοῦνται δι' ἐπιθέτου λευκοῦ, ἐνῶ ἡ ἐγχάραξις χρησιμοποιεῖται πρὸς δῆλωσιν τῶν πτυχῶν τοῦ ἐνδύματος. Εἰς τὸ μέσον ἀνδρική μορφή φέρουσα πῖλον κρούει τετράχορδον λύραν¹⁸, ἧς αἱ χορδαὶ δηλοῦνται δι' ἐγχάραξιν, ὁ δὲ σκελετὸς διὰ λευκοῦ. Ἐμπροσθεν τοῦ ἀνδρὸς λευκὸν στέλεχος (κορμὸς δένδρου;), ἐξ οὗ ἐκφύονται κλάδοι, οἵτινες πληροῦν τὸ πεδίον τὸ ὁποῖον πληροῦται καὶ διὰ λευκῶν στιγμῶν. Ἴσως πρόκειται περὶ παραστάσεως Ἀπόλλωνος μεταξὺ δύο θεαινῶν¹⁹.

3. Τὸ τρίτον ἀγγεῖον εἶναι ὡσαύτως ἀττική μελανόμορφος λήκυθος (ἀριθ. κατ. 4), ὀλίγον μεγαλύτερα τῆς προηγουμένης, ὁμοία δὲ κατὰ τὸ σχῆμα καὶ τὸν τρόπον τῆς διακοσμήσεως. Εἶναι ἐλλιπὴς κατὰ τὸ στόμιον καὶ σύγκειται ἐκ τεσσάρων τεμαχίων. Σωζ. ὕψος 0,172 μ. Τὰ δευτερεύοντα κοσμήματα εἶναι τὰ αὐτὰ μὲ τὸ ὑπ' ἀριθ. κατ. 3 ἀγγεῖον. Τὴν παράστασιν ἀποτελοῦν δύο ἔφιπποι ἀμαζόνες φέρουσαι ὕψηλὰ κράνη, ἐστραμμέναι πρὸς τὸ κέντρον²⁰.

Ἡ ἐξ ἀριστερῶν κρατεῖ δόρυ. Εἰς τὸ μέσον ἀνδρική μορφή κραδαίνει τετράχορδον λύραν. Αἱ παραστάσεις ἔχουν κατὰ μέγα μέρος ἀποξεσθῆ εἰς νεωτέραν προφανῶς προσπάθειαν ἀφαιρέσεως τῶν ἀλάτων.

Τὰ δύο ταῦτα ἀγγεῖα εἶναι «χειρωνακτικῆς ἐργασίας ποιήματα» φέροντα παραστάσεις λίαν συνήθεις. Ἐχουν τὸ σχῆμα τῶν ληκύθων

17. E. Haspels E. a. σ. 131.

18. Διὰ σχετικὰς παραστάσεις ἐπὶ μελανομόρφων ληκύθων βλ. E. Haspels E. a. σ. 207, 209, 261.

19. Πρβλ. καὶ Hesperia XV σ. 298 Πίν. 50, 119.

20. Ἡ παράστασις λίαν συνήθης κατὰ τὴν ἐποχὴν βλ. καὶ A. M. XVII (1893) σ. 50.

του Ζωγράφου του Αϊμονος²¹, είσαχθέν υπό του Ζωγράφου του Διόσφου είς τὰ τελευταία έργα του.

Το έργαστήριον του Ζωγράφου του Αϊμονος ίσταται είς το κέντρον των άλληλεπιδράσεων. Τὰ στοιχεϊα τὰ όποϊα συνήθως συναντώνται είς τὰ έργα του ή τὰ των διαδόχων και μιμητών του ύπάρχουν και είς τὰ άνωτέρω άγγεϊα :

α) Το ζευγος των έξηρητημένων κάτωθεν τής είκόνοσ γραμμών.

β) Η διακόσμησησ του ώμου δια γλωσσοειδοϋσ και άκτινωτου κοσμήματοσ, ώσ και ή διπλή σειρά στιγμών κάτωθεν τουτου.

γ) Οι ίσχυνοι κλάδοι οϊτινες πληροϋν το πεδϊον και ή έλλειψις έπιγραφών ή γραμμάτων.

δ) Αϊ μακραϊ και στεναϊ κεφαλαϊ των ίππων, ή άκατάστατοσ χαίτη των ώσ και αϊ μακραϊ και λεπταϊ οδραϊ των.

ε) Το άσαφέσ, άόριστον και άσύνδετον νόημα των παραστάσεων²².

Η τεχνοτροπία των είναι ή του ζωγράφου του Αϊμονος, αλλά ή προχειρότησ τής έργασίας έξικνεϊται έπι τοσοϋτον ώστε να μη δικαιολογήται ή άπόδοσισ των είς αυτόν. Τασ ληκούθοσ αϊ όποϊαι σχετιζονται με τον ζωγράφον τουτον χρονολογει ή Haspels περι το 480 π.Χ.²³.

Έάν όπερ λϊαν πιθανόν τὰ άνωτέρω άγγεϊα άνευρέθησαν έπι Κεφαλληνιακού έδάφουσ, έχομεν ήδη τεκμήριον των ηύξημένων σχέσεων των πόλεων τής νήσου προς τασ δυνάμεισ τής κυρίωσ Έλλάδοσ, κατα την έν λόγφ περίοδον οϋχι άλλωστε άμαρτύρων άλλοθεν²⁴.

Ηδη από των μέσων του 6ου αϊώνοσ σημεϊοϋται ραγδαία έξάπλωσισ του Άττικου έμπορίου, καλωσ κατοπτριζομένη είς τον τρόπον καθ' όν ή Άττική κεραμεική ήρξατο δεσπόζουσα τής άγοράσ²⁵. Τα προϊόντα των έργαστηρίων του Άττικου μελανομόρφου ρυθμοϋ εδρέθησαν είς τον Εύξεινον, την Ναύκρατιν και την Ίταλίαν²⁶. Δια τον

21. E. Haspels έ. ά. σ. 131.

22. E. Haspels έ. ά. σ. 132.

23. E. Haspels έ. ά. σ. 137.

24. Ηρόδ. ΙΧ 28,5 ένθα και ή πρώτη μνεϊα του όνόματοσ τής νήσου «Παλέσ οϊ εκ Κεφαλληνίησ...» πρβλ. και K. J. Beloch, Griech. Gesch. 2, II,2 σ.75· Cambridge Ancient History (C.A.H.) IV σ. 323 και C. Hignett, Xerxes Invasion of Greece σ. 435. Δια την σύνδεσιν τής Κεφαλληνίας προς την Άττικήν δια παραδόσεων βλ. Σπυρ. Μαρϊνάτου έν Α. Ε. 1933 σ. 100.

25. C.A.H. έ. ά. σ. 129 και A.A.A. VI, I (1973) σ. 86.

26. Ι. Παπασταύρου Άρχαϊα Ίστορία Α' σ. 210.

πλοῦν δὲ πρὸς τὴν τελευταίαν ταύτην, ἄριστον σταθμὸν ἀπετέλει ἀνὰ τοὺς αἰῶνας²⁷ ἢ «ὡς εἰς τὸ Σικελικὸν ἀνατείνουσα πέλαγος²⁸» νῆσος Κεφαλληνία.

27. Βλ. ΑΕ 1932 σσ. 5 - 8· πρβλ. καὶ Sp. Marinatos ἐν Atti del VI Congresso internazionale delle scienze Preistoriche e Protostoriche, Roma Vol. I σσ. 6-7 : «With the moderate speed of 5-6 miles per hour, quite easy to reach only with the oars, they (the Mycenaean) covered the διάστημα between Kephallenia and Spartivento (208 miles) or Kephallenia - Punta di Stilo (182 miles) in 30 bis 40 hours».

28. Πολυβ. Ἱστορ. V, 3, 9.