

## Μνήμων

Τόμ. 10 (1985)

ΕΤΑΙΡΕΙΑ ΜΕΛΕΤΗΣ ΝΕΟΥ ΕΛΛΗΝΙΣΜΟΥ

# ΜΝΗΜΩΝ

ΤΟΜΟΣ ΔΕΚΑΤΟΣ

Δ. ΑΝΩΓΕΙΑΤΗΣ: Δημογραφικές πληροφορίες για την Ελλάδα από περιηγητές (1800-1821) ● Μ. ΚΟΥΒΑ - ΚΑΡΑΛΕΚΑ: Κατάλογος 'Ιστορικού 'Αρχείου Ζακύνθου ● Δ. ΛΟΥΛΕΣ: 'Η δολοφονία του Ι. Καποδίστρια και ή Ρωσία ● Κ. ΝΤΟΚΟΣ: 'Η μετοικασία των 'Αθηναίων στην Πελοπόννησο και ή πρώτη φάση του 'Επαναστατισμού τους (1688 - 1691) ● Κ. ΠΑΠΑΘΑΝΑΣΟΠΟΥΛΟΣ: Συμβολή στην ιστορία της 'Ελληνικής 'Αεροπορίας (1849 - 1857) ● ΛΟΥΚΙΑ ΔΡΟΥΛΙΑ: 'Η 'Εθμική παράδοση στην ονοματοποιία και ό Διαφορισμός. 'Ενα παράδειγμα από την 'Αρχαία ● ΧΡΙΣΤΙΝΑ ΚΟΥΛΟΥΡΗ: 'Εμμονοϊή Τρογάνης. 'Ενας μύθος διάσημος του ΙΗ' αιώνα ● ΣΟΦΙΑ ΜΑΤΣΑΙΟΥ: 'Η 'Εφημερίδα «Καμπάνια», 'όργανο των 'Εσόδων και των ντόπιων επιχειρήσεων, Μυτιλήνη 1923 - 24 ● Φ. ΗΛΙΟΥ: Δέκα 'Εκδόσεις της τυπογραφίας Γλακή με 'Επιμέλεια του 'Αββα Γραβενίτου ανά χρόνια 1673-1674 ● ΕΛΕΝΗ ΓΑΡΔΙΚΑ - ΚΑΤΣΙΔΑΚΗ: 'Ο ρόλος της Διάσκεψης του Λονδίνου στην πτώση του 'Αγιοστίτου Καποδίστρια ● Κ. ΚΑΤΗΦΟΡΗΣ: Οι 'Εμπορικές συντροφιές στη Λευκάδα σύμφωνα με το 'Αρχείο του Γ. Ζαμπέλη (1734-1743) ● Α. ΠΟΛΙΤΗΣ: Μισθωτορήματα, αγορά και παραγωγή του βιβλίου, Σκέψεις γύρω από μία πληροφορία των μέσων του 19ου αιώνα ● Φ. ΗΛΙΟΥ: 'Εκδόσεις των «'Ανδραγαθειών Μιχαήλ Βασιλόπουλου» και ένας βιβλιοκατάλογος του Βοστώνη ● Γ. ΚΥΡΟΜΗΛΙΔΗΣ: 'Ο Κραφίς μελετητής του Βενήθια ● ΑΘΑΝΑΣΙΑ ΜΠΑΛΑΤΑ: 'Αποστολές βιβλίων στη βιβλιοθήκη της Χίου. Στοιχεία από την 'Αλληλογραφία 'Αδαμάντιου Κοραή και 'Αλέξανδρου Βασιλείου (1799-1817)

ΑΘΗΝΑ 1985

### ΔΗΜΟΓΡΑΦΙΚΕΣ ΠΛΗΡΟΦΟΡΙΕΣ ΓΙΑ ΤΗΝ ΕΛΛΑΔΑ ΑΠΟ ΠΕΡΙΗΓΗΤΕΣ (1800-1820)

ΔΗΜΗΤΡΗΣ ΑΝΩΓΙΑΤΗΣ ΠΕΛΕ

doi: [10.12681/mnimon.315](https://doi.org/10.12681/mnimon.315)

#### Βιβλιογραφική αναφορά:

ΑΝΩΓΙΑΤΗΣ ΠΕΛΕ Δ. (1985). ΔΗΜΟΓΡΑΦΙΚΕΣ ΠΛΗΡΟΦΟΡΙΕΣ ΓΙΑ ΤΗΝ ΕΛΛΑΔΑ ΑΠΟ ΠΕΡΙΗΓΗΤΕΣ (1800-1820). *Μνήμων*, 10, 1-16. <https://doi.org/10.12681/mnimon.315>

## ΔΗΜΟΓΡΑΦΙΚΕΣ ΠΛΗΡΟΦΟΡΙΕΣ ΓΙΑ ΤΗΝ ΕΛΛΑΔΑ ΑΠΟ ΠΕΡΙΗΓΗΤΕΣ (1800-1820)

Οί διηγήσεις τῶν περιηγητῶν προσφέρουν στὸν ἀναγνώστη διάφορες πληροφορίες γιὰ τὴ γεωγραφία, τὴν οἰκονομία, τὴν κοινωνικὴ ζωὴ, τὴν ἐθνολογία ἢ τὴ δημογραφία κλπ. Ἐνὸς τόπου γιὰ τὴν ἱστορικὴ περίοδο τῆς περιήγησής τους. Οἱ πληροφορίες αὐτὲς ἐπιτρέπουν στὸν ἱστορικό τὴν ἐξαγωγή συμπερασμάτων γύρω ἀπὸ τὴν καθημερινὴ ζωὴ τῶν κατοίκων ἐνὸς τόπου, ὕστερα ἀπὸ ἐπίμονη ἐργασία διαλογῆς τους καὶ κατάταξης.

Στόχος μας εἶναι ἡ συγκέντρωση καὶ ἐπεξεργασία τῶν δημογραφικῶν πληροφοριῶν ποὺ περιέχονται στὰ κείμενα τῶν παρακάτω περιηγητῶν, οἱ ὅποιοι ἐπισκέφθηκαν τὴν ἐλληνικὴ χερσόνησο στὰ 1800 - 1820 :

1. William - Martin Leake : α) *Travels in Northern Greece* [1804-1810], Λονδίνο 1835.  
β) *Travels in the Morea*, Λονδίνο 1830.
2. François - Charles - Hughes - Laurent Pouqueville : *Voyage dans la Grèce* [1806 - 16], Παρίσι 1820 - 1821.
3. John - Cam Hobhouse : *A journey through Albania and other provinces of Turkey in Europe and Asia, to Constantinople, during the years 1809 and 1810*, Λονδίνο 1813.
4. William Gell : α) *The itinerary of Greece containing one hundred routes...*, Λονδίνο 1819.  
β) *[Itinéraire de Morée]*, μετάφραση στὰ γαλλικά, Παρίσι 1828.
5. Ἀργύρης Φιλίππιδης : *Μερικὴ Γεωγραφία* [1815], στὸ : «Τὰ περιωθέντα ἔργα τοῦ Ἀργ. Φιλίππιδη», Ἀθήνα 1978.

Χρησιμοποιώντας σὰν μοναδικὸ μέσο ἐργασίας, γι' αὐτὴ τὴ μελέτη, τὶς διηγήσεις τῶν πέντε περιηγητῶν, προσφύγαμε στὸ εἶδος τῶν πληροφοριῶν ἐκείνων ποὺ ἀνήκουν περισσότερο στὴν «ἱστορικὴ λογοτεχνία» παρά στὶς «ἐπίσημες ἱστορικὲς πηγές».

Ἔχουμε λοιπὸν ὡς ἀποτέλεσμα μιὰ δημογραφικὴ ἄποψη, ποὺ προέρχεται ἀπὸ ἄτομα ξένα πρὸς τὴ διοίκηση τῆς Ὀθωμανικῆς αὐτοκρατο-

ρίας ἄποψη ἀνεπίσημη ἢ «ἐξωτερική», ὅπως τὴν χαρακτηρίζει ὁ Fernand Braudel<sup>1</sup>, καὶ ὄχι «ἐσωτερική», ὅπως θὰ μᾶς τὴν παρουσίαζαν ἐπίσημα ντοκουμέντα. Ὅφείλουμε νὰ ποῦμε ὅτι οἱ πληροφορίες τῶν περιηγητῶν παρουσιάζουν συχνὸ ἀτέλειες, ἀσάφειες, ὑπερβολὲς ἢ ἀκόμα ὑποτιμήσεις ὀρισμένων ἐκτιμήσεων.

Ἐχοντας πάντα ὑπόψη τὴν μεγάλη σχετικότητα τῶν περιηγητικῶν ἐκτιμήσεων, προσπαθήσαμε ὥστόσο νὰ τὶς ἐπεξεργαστοῦμε στὰ πλαίσια τῶν δυνατοτήτων ποῦ μᾶς πρόσφεραν. Βασικὸς στόχος μας ἦταν μιὰ κατάλληλη ταξινόμηση τῶν πληροφοριῶν, γιὰ νὰ μπορέσουν ἴσως νὰ χρησιμεύσουν ἀργότερα σὲ συγκριτικὲς μελέτες μὲ στοιχεῖα προερχόμενα ἀπὸ ντοκουμέντα διαφορετικοῦ τύπου.

## I. ΤΡΟΠΟΣ ΕΡΓΑΣΙΑΣ

Διαβάζοντας τὶς διηγήσεις, συγκεντρώσαμε τὶς δημογραφικὲς πληροφορίες γιὰ κάθε συνοικισμό\* ποῦ συνάντησαν οἱ περιηγητὲς στὴ διάρκεια τοῦ ταξιδιοῦ τους. Μπορέσαμε λοιπὸν κατ' αὐτὸ τὸν τρόπο νὰ σχηματίσουμε ἕναν κατάλογο πληροφοριῶν γιὰ καθένα περιηγητὴ, ἀκολουθώντας τὴν πορεία τῆς περιήγησής του.

Κατόπιν χρειάστηκε νὰ δουλέψουμε πάνω σ' ἕνα γεωγραφικὸ χάρτη, γιὰ νὰ μπορέσουμε ν' ἀναγνωρίσουμε, πρῶτον, τὴ γεωγραφικὴ θέση κάθε χωριοῦ ποῦ μᾶς περιέγραψαν οἱ περιηγητὲς, δεῦτερο, νὰ συσχετίσουμε τὴν ὄνομασία καὶ τὴ διαφορετικὴ ὄρθογραφία του, καὶ τρίτο, νὰ ἐξακριβώσουμε τὴ γεωγραφικὴ περιοχὴ ποῦ βρίσκονται δύο ἢ περισσότερα χωριά μὲ τὸ ἴδιο ὄνομα. Σὰν παράδειγμα ἀναφέρουμε τὰ δύο χωριά μὲ τὸ ὄνομα ΚΡΑΝΙΑ, ἀπὸ τὰ ὁποῖα τὸ ἕνα βρίσκεται στὴ Θεσσαλία, κοντὰ στ' Ἀμπελάκια, καὶ τὸ ἄλλο στὴν περιοχὴ τῶν Γρεβενῶν.

Παράλληλα μὲ τὶς διηγήσεις, ὁ Rouquerville μᾶς ἄφησε ὀρισμένους πίνακες μὲ πληροφορίες δύο εἰδῶν: 1) τὸν ἀριθμὸ τῶν συνοικισμῶν γιὰ 117 καντόνια\*, 2) τὸν ἀριθμὸ τῶν σπιτιῶν ἢ οἰκογενειῶν γιὰ τοὺς συνοικισμοὺς 27 καντονιῶν— πιο κάτω παρουσιάζουμε τὴν γεωγραφικὴ πε-

1. Fernand Braudel, *La Méditerranée et le monde méditerranéen à l'époque de Philippe II*, τ. 2, 4η ἐκδ., Παρίσι 1979, σ. 523.

\* Μὲ τὴ λέξη συνοικισμὸς (agglomération) ἐννοοῦμε κάθε μικρὸ ἢ μεγάλο οἰκισμὸ.

\* καντόνια: (canton), λέξη ποῦ χρησιμοποιεῖ ὁ Rouquerville γιὰ νὰ χαρακτηρίσει μιὰ διοικητικὴ περιφέρεια, χωρὶς νὰ ἐπεξηγῆ ἀπὸ ποιο τουρκικὸ ὄρισμὸ τὴν μεταφράζει. Εἶναι πιθανὸ ὅτι πρόκειται, τὶς περισσότερες φορές, γιὰ καζάδες, ἀλλ' ἀφοῦ ὁ περιηγητὴς δὲν το προσδιορίζει καὶ λόγω τοῦ ὅτι τὸ κύριο ἀντικείμενο τῆς μελέτης δὲν εἶναι νὰ ἐμβαθύνει σ' αὐτὸν τὸν ὄρισμὸ σὰν ἔννοια, μεταγράφοντας τὴν ἀρχικὴ λέξη τοῦ κειμένου canton σὲ καντόνι, ἀποδίδουμε τὴν ἔννοια περιοχὴ ἢ ἀκόμα δημογραφικὴ περιοχὴ.

ριοχή που αντιπροσωπεύουν οι πληροφορίες των πινάκων του Rouqueville. Ένδεικτικά σημειώνουμε από τώρα ότι αυτή ή περιοχή δεν περικλείει όλο τον ελληνικό χώρο.

Από πρακτική πλευρά, ήταν χρήσιμο να χωρίσουμε την Ελλάδα σε μεγάλες γεωγραφικές περιοχές. Η διαίρεση αυτή παρουσιάζεται στον χάρτη 1 ως εξής :

Περιοχή	Ἑλβανίας	μέ κέντρο	τὸ Βεράτι
»	Μακεδονίας	» »	τῆ Θεσσαλονίκη
»	Θεσσαλίας	» »	τῆ Λάρισα
»	Μαγνησίας	» »	τὸ Βόλο
»	Ἑπείρου	» »	τὰ Γιάννενα
»	Αἰτωλο - Ἀκαρνανίας	» »	τὸ Μεσολόγγι
»	Βοιωτίας	» »	τῆ Λειβαδιά
»	Ἀττικῆς	» »	τὴν Ἀθήνα
»	Πελοποννήσου	μέ κέντρα	τὴν Κόρινθο, τὸ Ἄργος, τὰ Καλάβρυτα, τὴν Πάτρα, τὸν Πύργο, τῆ Καρίταινα, τὴν Τρίπολη, τῆ Μονεμβασία, τὸ Μυστρά, τὴν Καλαμάτα καὶ τῆ Μάνη.

## II. ΤΟ ΕΙΔΟΣ ΤΩΝ ΠΛΗΡΟΦΟΡΙΩΝ

Πρέπει να σημειωθεί ότι οι περιηγητές δεν μας αφήνουν δημογραφικές πληροφορίες για όλους τους συνοικισμούς που επισκέφτηκαν. Η δημογραφική πληροφορία που μας παρουσιάζουν συνήθως στις διηγήσεις τους είναι ο αριθμός των σπιτιών ή οικογενειών των συνοικισμών· στοιχείο που είναι απ' την ίδια του την έννοια δύσκολα προσδιορίσιμο και φτωχό για μια βαθύτερη μελέτη.

Ο αριθμός των κατοίκων —δεύτερο δημογραφικό στοιχείο— αναφέρεται κυρίως, όταν κατά τη διήγησή τους γίνεται λόγος για μεγάλες πόλεις.

Ὡστόσο, σπάνιες είναι οι περιπτώσεις που μας πληροφοροῦν συγχρόνως για τὸν ἀριθμὸ τῶν σπιτιῶν ἢ οἰκογενειῶν καὶ για τὸν ἀριθμὸ τῶν κατοίκων ἐνὸς συνοικισμοῦ.

Σε ὅλες τὶς περιπτώσεις οἱ ἀριθμοὶ δὲν παρουσιάζουν τὴν ἀκριβῆ ἀλήθεια· οἱ περιηγητὲς περιορίζονται σὲ μιὰ ἐκτίμηση κατὰ προσέγγιση, ἔτσι ὥστε νὰ μᾶς ἀφήνουν ἀριθμοὺς ποὺ νὰ λήγουν στὸ μηδὲν π.χ. 30, ἢ 100, ἢ 200 σπίτια ἢ ἀκόμα 1.000 κάτοικοι κ.λπ.

Ἡ παρουσίαση τῶν δημογραφικῶν πληροφοριῶν γίνεται πιὸ δύσκολη, ὅταν δύο περιηγητὲς ἐπισκέφτηκαν τὸ ἴδιο χωριὸ καὶ ὁ καθένας ἔδωσε

μιὰ διαφορετική ἐκτίμηση τοῦ ἀριθμοῦ τῶν σπιτιῶν ἢ τοῦ ἀριθμοῦ τῶν κατοίκων. Εὐκολονόητο εἶναι ὅτι ἡ δυσκολία γίνεται μεγαλύτερη, ὅταν οἱ πληροφορίες ἑνὸς τρίτου ἢ τέταρτου περιηγητῆ διαφέρουν ἐπίσης.

Γιὰ νὰ ξεπεράσουμε αὐτὸ τὸ ἔμπόδιο, ἐπειδὴ ἡ προοπτική μας εἶναι μιὰ συνολικὴ ἐκτίμηση τῆς δημογραφικῆς κατάστασης τῶν συνοικισμῶν μεταξὺ τοῦ 1800 καὶ τοῦ 1820, πραγματοποιήσαμε ἕνα σύστημα συμβατικῆς παρουσίασης, δηλαδὴ σημειώσαμε τὴν πιὸ μικρὴ καὶ τὴν πιὸ μεγάλη ἀριθμητικὴ ἐκτίμηση ποῦ μᾶς δόθηκε γιὰ κάθε συνοικισμό.

Συχνὰ οἱ περιηγητὲς φροντίζουν νὰ διακρίνουν τὶς διαφορετικὲς ἐθνικότητες τῶν κατοίκων ποῦ κατοικοῦν στὸν ἴδιο συνοικισμό, χωρὶς νὰ δίνουν τὸν ἀριθμὸ τῶν σπιτιῶν ἢ οἰκογενειῶν τῆς μιᾶς ἢ τῆς ἄλλης ἐθνικότητας. Πολλὲς φορὲς ἀναφέρουν τὴν ἐθνικότητα ἑνὸς συνοικισμοῦ, χωρὶς νὰ ἐκτιμοῦν τὸν συνολικὸ ἀριθμὸ τῶν σπιτιῶν.

Ἔτσι οἱ ἐθνικο-δημογραφικὲς πληροφορίες τοὺς δὲν μᾶς προσφέρουν παρὰ μόνον μιὰ στιγματικὴ κοινωνικὴ ἐκτίμηση στὸ χῶρο τοῦ συνοικισμοῦ, ἑλλειπὴ ὅμως ἔστω καὶ γιὰ μιὰ ἐκτίμηση στὸν ἐπαρχιακὸ χῶρο. Στὸν πίνακα 2, στοὺς 1.218 συνοικισμοὺς ποῦ ἀναφέρονται στὶς διηγήσεις τῶν πέντε περιηγητῶν, ἔχουμε πληροφορίες ἐθνικοῦ χαρακτῆρα μόνον γιὰ 529. Ἀπὸ τοὺς 529 συνοικισμοὺς δὲν ἔχουμε τὸν ἀριθμὸ τῶν σπιτιῶν γιὰ 109.

Παρατηροῦμε, λοιπόν, γι' αὐτὸ τὸ φτωχὸ δείγμα, ποῦ ἀντιστοιχεῖ στὸ 10% τῶν συνολικῶν συνοικισμῶν τῆς Ἑλλάδας, σύμφωνα μὲ τὶς ἐκτιμήσεις τοῦ Rouqueville, ποῦ μᾶς δίνει γιὰ ὅλη τὴν Ἑλλάδα τὸν ἀριθμὸ τῶν 5.210 συνοικισμῶν, ὅτι :

1. οἱ συνοικισμοὶ μὲ μιὰ ἐθνικότητα ἦταν πιὸ συχνὰ χωριά ἢ μικρὲς πόλεις·
2. ὅσο πιὸ μεγάλο εἶναι τὸ μέγεθος τῶν συνοικισμῶν τόσο πιὸ πολυάριθμοι ἦταν οἱ ἐθνικότητες ποῦ τοὺς κατοικοῦσαν·
3. ἡ πιὸ συχνὴ συνύπαρξη ἐθνικότητων ἦταν Ἑλληνας - Τοῦρκοι, συνύπαρξη ποῦ συναντιέται περισσότερο στὶς πόλεις μεσαίου μεγέθους·
4. οἱ συνοικισμοὶ μὲ μιὰ ἐθνικότητα φαίνεται ὅτι ἦταν πιὸ συχνὰ κατοικημένοι ἀπὸ Ἑλληνας, ἢ ἀκόμα ὅτι οἱ περιηγητὲς προτίμησαν νὰ ἐπισκεφθοῦν περισσότερο τὰ ἑλληνικὰ χωριά, πράγμα ποῦ μεγαλώνει σὲ στατιστικὸ ἀριθμὸ αὐτὴ τὴν παρατήρηση.

### III. ΕΠΕΞΕΡΓΑΣΙΑ ΤΩΝ ΠΛΗΡΟΦΟΡΙΩΝ

#### Πυκνότητα τοῦ πληθυσμοῦ

Ὁ Rouqueville εἶναι ὁ μόνος ἀπὸ τοὺς πέντε περιηγητὲς ποῦ μᾶς δίνει πληροφορίες γιὰ τὴν πυκνότητα τοῦ πληθυσμοῦ στὴν Ἑλλάδα κατὰ τὴν ἀρχὴ τοῦ 19ου αἰώνα.

Υπολόγισε την μέση πυκνότητα του πληθυσμού στη Στερεά Ελλάδα για το έτος 1814 σε 315 κάτοικους για κάθε τετραγωνική λεύγα. Πρόκειται για λεύγες των 2.500 όργων. Η όργυα ισοδυναμεί με 1,949 μέτρα<sup>2</sup> ο ακόλουθος υπολογισμός μᾶς δίνει την πυκνότητα στο τετραγωνικό χιλιόμετρο (km<sup>2</sup>):

$$1,949 \mu.X2500 \text{ όργγιες} = 4.872,50 \mu. \text{ ή } 4,87 \text{ km}$$

$$4,87 \text{ km}X4,87 \text{ km} = 23,74 \text{ km}^2$$

$$315 \text{ κάτοικοι} : 23,74 \text{ km}^2 = 13,3 \text{ κάτοικοι/km}^2$$

Ο F. Braudel<sup>3</sup>, μιλώντας για την πυκνότητα των πληθυσμών σημειώνει ότι το όριο υπερπληθυσμού για μιὰ χώρα επιτυγχάνεται απ' τὴ συνάρτηση τοῦ ἀριθμοῦ τῶν ἀτόμων τῆς χώρας καὶ τῶν πόρων ποὺ αὐτὰ διαθέτουν. Ο Α. P. Usher<sup>3</sup> διακρίνει, στὴ δημογραφικὴ ἱστορία, τρεῖς στάθμες συνοικισμῶν: «... Ο συνοικισμὸς στὴν ἀρχικὴ του μορφή, σὲ ἕνα χώρο ἀκατέργαστο ἢ ἐλάχιστα κατεργασμένο ἀπ' τὸν ἄνθρωπο. Ο συνοικισμὸς στὴ δευτερὴ του μορφή με πυκνότητα μεταξὺ 15 καὶ 20 κάτοικοι ἀνὰ km<sup>2</sup> καὶ τέλος, ὁ «πυκνὸς» συνοικισμὸς με περισσότερους ἀπὸ 20 κατοίκους ἀνὰ km<sup>2</sup>...».

Ἀπὸ τὶς μετρήσεις του ὁ J. Fourestie<sup>3</sup> καταλήγει ὅτι γιὰ τὴν Γαλλία τοῦ ancien régime χρειαζόταν, λαμβάνοντας ὑπόψη τὸν τρόπο καλλιέργειας τῆς γῆς, 1,5 ἑκτάρια καλλιεργήσιμης γῆς γιὰ τὴν ἀσφάλεια τοῦ ἐπισιτισμοῦ ἑνὸς ἀτόμου.

Ἄν θέλαμε νὰ κάνουμε κάποια παρόμοια προσέγγιση γιὰ τὴν Ελλάδα, ὁ Felix Beaujour<sup>4</sup> μᾶς πληροφορεῖ ὅτι ἡ κατανάλωση τοῦ σταριοῦ κατὰ ἄτομο στὴ χρονικὴ περίοδο ἑνὸς ἔτους ἀντιστοιχεῖ σὲ 1 φόρτωμα Παρισιοῦ. Ο παρακάτω υπολογισμὸς μᾶς δίνει τὴν τιμὴ τοῦ παρισιοῦ φορτωματος σὲ κιλά (kg):

$$1 \text{ κιλό πολίτικο} = 22 \text{ ὀκάδες} = 27,8 \text{ kg}$$

$$4 \text{ κιλά πολίτικα} = 1 \text{ φόρτωμα Παρισιοῦ} = 27,8 \text{ kg}X4 = 111,44 \text{ kg.}$$

Ορισμένες ἄλλες ἐκτιμήσεις ποὺ δόθηκαν ἀπ' τὸν F. Beaujour καταλήγουν μετὰ ἀπὸ υπολογισμὸ ὅτι τὸ παρισινὸ φόρτωμα ἀντιστοιχεῖ περίπου σὲ 107 kg. Εἶναι ἄρα λογικὸ νὰ πάρουμε σὰν μέση τιμὴ ἐτήσιας κατανάλωσης σταριοῦ κατὰ κεφαλή τὸν ἀριθμὸ τῶν 110 kg γιὰ τὴν Ελλάδα στὸ τέλος τοῦ 18ου αἰώνα.

Ο Rouqueville ἔδωσε ἐπίσης ὀρισμένες πληθυσμιακὲς ἐκτιμήσεις γιὰ μερικὲς περιοχὲς τῆς Χερσονήσου. Ὑπολογίζοντας αὐτὲς τὶς ἐκτιμήσεις,

2. Λεξικὸ Larousse Universel, στὴ λέξη lieu.

3. F. Braudel, *Civilisation matérielle, économie et capitalisme XV - XVIII siècle*, τόμ. 1: «Les structures du quotidien», Παρίσι 1979, σ. 42-43.

4. Φελίξ Μπαζούρ, *Πίνακας τοῦ ἐμπορίου τῆς Ἑλλάδος στὴν Τουρκοκρατία (1787 - 1797)*, Ἀθήνα 1974, σ. 81-84.

καταλήγουμε στα ακόλουθα αποτελέσματα της σχέσης κάτοικοι ανά τετραγωνικό χιλιόμετρο :

Ἰλλυρία - Μακεδονία	10,9 κάτοικοι/km <sup>2</sup>
Ἡπειρος	14,3 » »
Θεσσαλία	22,5 » »
Ἀκαρνανία	4,0 » »
Αἰτωλία καὶ Λοκρίδα	9,1 » »
Φωκίδα καὶ Βοιωτία	9,8 » »

Ἐάν θελήσουμε νὰ προσεγγίσουμε τ' ἀποτελέσματα αὐτὰ μὲ τὴ σκέψη τοῦ F. Braudel, παρατηροῦμε πὼς εἶναι σημαντικό ὅτι ἡ πιὸ ὑψηλὴ πυκνότητα βρίσκεται στὴ Θεσσαλία, περιοχὴ εὐφορῆ, ἡ δὲ χαμηλότερη ἀντιστοιχεῖ σ' «ἓνα χῶρο λιγότερο κατεργασμένο ἀπ' τὸν ἄνθρωπο»: τὴν Ἀκαρνανία.

Θὰ ἦταν ἐνδιαφέρον νὰ μποροῦσε νὰ γίνεῖ μιὰ σύγκριση, γιὰ κάθε περιοχὴ χωριστά, τοῦ καλλιεργήσιμου χώρου καὶ τῆς πυκνότητας τοῦ πληθυσμοῦ, γνωρίζοντας ὅτι ἡ ἐτήσια κατανάλωση σταριοῦ κατὰ κεφαλὴ ἀνέρχεται σὲ 110 kg. Οἱ περιγητικὲς πληροφορίες μας ὅμως εἶναι ἐλλιπεῖς γιὰ μιὰ τέτοια προσέγγιση ποὺ θὰ μποροῦσε στὴ συνέχεια νὰ μᾶς ὁδηγήσει σὲ μιὰ σύγκριση μὲ τ' ἀποτελέσματα τοῦ J. Fourestié γιὰ τὴν προεπαναστατικὴ Γαλλία.

#### Ἀριθμὸς κατοίκων ποὺ ἀναλογεῖ σὲ κάθε σπίτι ἢ οἰκογένεια

Ὁ Rouqueville μᾶς ἀφήνει ὀρισμένες δημογραφικὲς πληροφορίες, σὲ σχῆμα πινάκων, ἀναφερόμενες στὸν ἀριθμὸ τῶν χωριῶν ἀνά καντόνι, καθὼς ἐπίσης καὶ στὸν ἀριθμὸ τῶν σπιτιῶν ἀνά συνοικισμό.

Ἔτσι μπορέσαμε νὰ πραγματοποιήσουμε τὸν χάρτη 3, συγκεντρώνοντας τὰ δύο αὐτὰ εἶδη τῶν πληροφοριῶν. Ἐπὶ πλεόν κατὰ τὴν διάρκεια τῆς διήγησής του μᾶς δίνει πληροφορίες γιὰ τὸν ἀριθμὸ τῶν κατοίκων σὲ ὀρισμένους συνοικισμούς.

Παρόλο τὸν ἀτελὴ χαρακτῆρα τῶν στοιχείων πάνω στὸν ἀριθμὸ τῶν σπιτιῶν καὶ στὸν ἀριθμὸ τῶν κατοίκων, ὁ ἀριθμὸς τῶν κατοίκων ἀνά σπίτι μπόρεσε νὰ μετρηθεῖ. Ὁ ἀριθμὸς ποὺ βρέθηκε εἶναι συνήθως γειτονικὸς τοῦ 5. Εἶναι λοιπὸν πιθανὸ ὅτι ὁ Rouqueville ἐκτίμησε τὸν μέσο γενικὸ ἀριθμὸ στὸ 5, βγάζοντας ἔτσι μιὰ σχετικὴ ἀναλογία τοῦ ἀριθμοῦ τῶν κατοίκων, ἀφοῦ γνόριζε τὸν ἀριθμὸ τῶν σπιτιῶν.

Τρεῖς ἐξαιρέσεις εἶναι ἀξιοσημείωτες : ἓνας μέσος ὅρος 2,14 κάτοικοι ἀνά σπίτι στὴ ΝΕΑ ΠΑΤΡΑ (περιοχὴ Τρικάλων)· ἓνας μέσος ὅρος 7 κάτοικοι ἀνά σπίτι στὸ ΚΑΤΩ ΔΙΒΡΙ (περιοχὴ Ὀχρίδας) καὶ τέλος ἓνας μέσος ὅρος 23,88 κάτοικοι ἀνά σπίτι γιὰ τὰ τέσσερα χωριά τῆς ΣΤΥΜΦΑΛΙΑΣ (Πελοπόννησος).

Ὁ ἀριθμὸς τῶν κατοίκων ἀνὰ σπίτι θὰ μπορούσε νὰ ὑπολογιστεῖ ἀπὸ ὀρισμένες πληροφορίες σταχυολογημένες ἀπὸ τὶς διηγήσεις τῶν πέντε περιηγητῶν. Οἱ πληροφορίες ὁμῶς αὐτὲς ἀφοροῦν ἰδίως τὶς μεγάλες πόλεις, εἶναι διάσπαρτες καὶ ἀσαφεῖς (π.χ. ὁ ἀριθμὸς τῶν κατοίκων εἶναι μικρότερος ἀπ' τὸν ἀριθμὸ τῶν ὑπολογισμένων σπιτιῶν κ.λ.π.). Εἶναι ἄρα λογικὸ ὅτι δὲν μπορούν νὰ χρησιμοποιηθοῦν μὲ θετικὸ ἀποτέλεσμα. Ἀναφέρουμε μόνον ὅτι ὁ μέσος ἀριθμὸς τῶν κατοίκων ποὺ ὑπολογίσαμε ἀπ' αὐτὲς τὶς ἐκτιμήσεις —πάντα γιὰ τοὺς συνοικισμοὺς ποὺ εἶχαμε πληροφορίες συγχρόνως πάνω στὸν ἀριθμὸ τῶν κατοίκων καὶ τῶν σπιτιῶν— ἀνέρχεται σὲ 5,81 κάτοικους ἀνὰ σπίτι.

### **Μέγεθος τῶν καντονίων σὲ ἀριθμὸ συνοικισμῶν**

Μιλῆσαμε παραπάνω γιὰ τὸν χάρτη 3, στὸν ὁποῖο σχηματίσαμε μὲ διαφορετικὲς ἀποχρώσεις τὶς διαφορετικὲς δημογραφικὲς πληροφορίες ποὺ μᾶς ἀναφέρει ὁ Rouqueville. Γιὰ τὸ σύνολο τῶν μαυρισμένων περιοχῶν γνωρίζουμε τὸν ἀριθμὸ τῶν καντονιῶν καὶ τῶν συνοικισμῶν ποὺ περικλείουν.

Σκεφθῆκαμε νὰ ἐξετάσουμε τὸ μέγεθος τοῦ κάθε καντονιοῦ σὲ σχέση μὲ τοὺς συνοικισμοὺς ποὺ περικλείει. Πραγματοποιήσαμε διάφορα διαγράμματα, χωρίζοντάς τα σὲ στῆλες μὲ βάση 30 συνοικισμοὺς (διάγραμμα 4).

Ἀπὸ τὰ 118 κατόνια, 53 περικλείουν λιγότερους ἀπὸ 30 συνοικισμοὺς, δηλαδὴ τὸ 45% τοῦ συνόλου τῶν καντονιῶν ποὺ γνωρίζουμε. 38 κατόνια περιλαμβάνουν περισσότερους ἀπὸ 30 καὶ ἕως 59 συνοικισμοὺς, δηλαδὴ 32% καὶ τέλος 10% τῶν καντονιῶν περικλείουν περισσότερους ἀπὸ 90 συνοικισμοὺς.

Τὸ διάγραμμα 5 ἐπαναλαμβάνει τὴν ἴδια διάταξη, ἀλλ' αὐτὴ τὴ φορά σὲ κλίμακα τῶν γεωγραφικῶν περιοχῶν. Γιὰ ἕναν ἰσοδύναμο ἀριθμὸ καντονιῶν, ὅπως Ἡπειρος 27 κατόνια, Πελοπόννησος 28 καὶ Μακεδονία 26, ἡ διάταξη τοῦ μεγέθους τοὺς σὲ ἀριθμὸ συνοικισμῶν διαφέρει ἀπ' τὴν μιὰ περιοχὴ στὴν ἄλλη. Ἡ Μακεδονία περιλαμβάνει μόνον μικρὰ κατόνια ποὺ ἔχουν λιγότερους ἀπὸ 90 συνοικισμοὺς, ἐνῶ ἡ Ἡπειρος περιλαμβάνει 3 κατόνια μὲ περισσότερους ἀπὸ 90 συνοικισμοὺς καὶ ἡ Πελοπόννησος 7 κατόνια μὲ περισσότερους ἀπὸ 90 συνοικισμοὺς.

Ἡ Βοιωτία, ἔχει μικρὰ κατόνια, ὅπως καὶ ἡ Μακεδονία. Ἡ Θεσσαλία περιλαμβάνει 2 κατόνια σημαντικοῦ μεγέθους σὲ σχέση μὲ τὸν ἀριθμὸ τῶν συνοικισμῶν ποὺ περικλείουν.



**Μέγεθος συνοικισμῶν σὲ ἀριθμὸ σπιτιῶν****α) ΟΙ ΠΙΝΑΚΕΣ ΤΟΥ ΡΟΥΚΒΕΒΙΛΛΕ**

Ὁ Rouqueville ἔδωσε ἐπίσης πίνακες μὲ τὸν ἀριθμὸ τῶν σπιτιῶν κατὰ συνοικισμό γιὰ ὀρισμένα καντόνια ποὺ παρουσιάζονται στὸ χάρτη 3 μὲ μαύρη ἀπόχρωση.

Τὸ διάγραμμα 6 περιλαμβάνει τὸ σύνολο αὐτῶν τῶν συνοικισμῶν (1261), ταξινομημένο σὲ ομάδες: τῶν 10 σπιτιῶν γιὰ τὰ χωριά, 100 σπιτιῶν γιὰ τὶς πόλεις καὶ 1.000 σπιτιῶν γιὰ τὶς μεγάλες πόλεις.

Σ' αὐτὴ τὴν μικρὴ περιοχὴ τῆς Ἑλλάδας, ἡ διάταξη τῶν χωριῶν στὴν καμπύλη παρουσιάζει τὸ ἀνώτερο ὄριο τῆς στὴν τάξη τῶν 10 ἕως 19 σπιτιῶν. Ἡ διάταξη τῶν πόλεων ἔχει τὸ ἀνώτερο ὄριο τῆς μεταξὺ 100 καὶ 199 σπιτία καὶ τῶν μεγάλων πόλεων μεταξὺ 1.000 καὶ 1.999 σπιτία.

Ἡ σύγκριση μεταξὺ τῆς ὀλιγκῆς διάταξης τῶν σπιτιῶν γιὰ τὸ τμήμα αὐτὸ τῆς Ἑλλάδας καὶ τῆς μερικῆς διάταξης γιὰ καθένα ἀπ' τὰ καντόνια ξεχωριστά, ἔδειξε ὅτι ὀρισμένα καντόνια ἀπομακρύνονται ἀπ' τὴν συμπεριφορὰ τοῦ γενικοῦ διαγράμματος. Ὅρισμένα περιλαμβάνουν ἓναν μεγάλο ἀριθμὸ πόλεων σὲ σύγκριση μὲ τὸν ἀριθμὸ τῶν χωριῶν (π.χ. τὸ Ζαγόρι) καὶ ἄλλα παρουσιάζουν τὸ ἀνώτερο ὄριο τῶν χωριῶν στὴν τάξη τῶν 40 - 49 σπιτιῶν (π.χ. τὰ Ἄγραφα).

**β) ΟΙ ΔΙΗΓΗΣΕΙΣ ΤΩΝ ΠΕΝΤΕ ΠΕΡΙΗΓΗΤΩΝ**

Στὴν προηγούμενη παράγραφο ἐξετάσαμε ξεχωριστά τοὺς πίνακες τοῦ Rouqueville, διότι παρουσιάζουν μιὰ συνολικὴ παράσταση γιὰ τὶς περιοχὲς ποὺ μᾶς κατέγραψε.

Ἀντίθετα, οἱ δημογραφικὲς πληροφορίες ποὺ βρέθηκαν διάσπαρτες στὰ κείμενα τῶν πέντε περιηγητῶν —συμπεριλαμβανομένου τοῦ Rouqueville— ἀντιπροσωπεύουν ὅλες τὶς περιοχὲς τῆς Χερσονήσου, ἀλλὰ ὄχι ὅλους τοὺς συνοικισμοὺς. Μποροῦμε νὰ ποῦμε ὅτι οἱ πληροφορίες τοὺς ἀποτελοῦν δεῖγμα συνοικισμῶν γιὰ κάθε μιὰ ἀπ' τὶς περιοχὲς τοῦ ἑλληνικοῦ χώρου. Αὐτὸ τὸ δεῖγμα τῶν 795 συνοικισμῶν παρουσιάζεται στὸ διάγραμμα 7, διατηρώντας τὶς ἴδιες τάξεις ὑποδιαίρεσης ὅπως καὶ στὸ προηγούμενο διάγραμμα.

Παρατηροῦμε ὅτι ἡ διάταξη τῶν πόλεων καὶ τῶν μεγάλων πόλεων ἀντιστοιχεῖ μ' ἐκείνη τῶν πινάκων τοῦ Rouqueville, ἀλλὰ μὲ πιὸ σημαντικὴ ἀναλογία τῶν πόλεων στὶς στήλες τῶν 200 - 300 σπιτιῶν.

Ἡ διάταξη τῶν χωριῶν παρουσιάζει μιὰ καμπύλη ποὺ ἔχει τὸ ἀνώτερο δυναμικὸ τῆς στὴ στήλη 20 - 29 σπιτία, τὴ μέση ἀριθμητικὴ τιμὴ τῆς στὰ 23,4 σπιτία, τὴν ἀπόκλισὴ τῆς στὰ 26 καὶ τὴ διαγώνιό τῆς στὴ στήλη 30 - 39 σπιτία.

Ἡ διάταξη αὐτῆ τῶν χωριῶν διαφέρει ἀπ' ἐκείνη τοῦ διαγράμματος 6, ἔχοντας ἕνα ἀνώτερο δυναμικὸ σπιτιῶν πρὸ ὁμοιογενῆς γιὰ τὶς στῆλες 10 - 50 σπίτια. Ἡ διανομὴ αὐτῆ μᾶς ὀδηγεῖ σὲ ὀρισμένες ὑποθέσεις: Φαίνεται ὅτι οἱ πίνακες τοῦ Rouquerville εἶναι πρὸ πλούσιοι σὲ μικρὰ χωριά. Ἀντίθετα οἱ ἄλλοι περιηγητὲς ἴσως ἀγνόησαν νὰ δώσουν πληροφορίες γιὰ τὰ μικρὰ χωριά, δίνοντας πρὸ συχνὰ γιὰ τὶς πόλεις ἢ ἀκόμα ὅτι τὸ ἐνδιαφέρον τοῦ ταξιδιοῦ τους τοὺς προωθοῦσε νὰ ἐπισκεφθοῦν περισσότερο τοὺς συνοικισμοὺς μέσου ἢ μεγάλου μεγέθους. Τέλος μποροῦμε νὰ σκεφθοῦμε ὅτι ἴσως τὸ δείγμα τῶν 795 συνοικισμῶν δὲν εἶναι ἀντιπροσωπευτικό. Αὐτὴ ὅμως ἢ τελευταία ὑπόθεση παρουσιάζει ἐνδοιασμοὺς λόγω τῆς ὁμοιότητος τῶν δύο διαγραμμάτων (6 καὶ 7) ὡς πρὸς τὴ διανομὴ τῶν πόλεων καὶ τῶν μεγάλων πόλεων.

#### γ) ΣΥΓΚΡΙΣΗ ΟΛΩΝ ΤΩΝ ΠΛΗΡΟΦΟΡΙΩΝ

Γιὰ νὰ διευρύνουμε περισσότερο τὴν προβληματικὴ σ' αὐτὴ τὴ μελέτη, προσθέσαμε τοὺς 795 συνοικισμοὺς ποὺ βρέθηκαν στὶς διηγήσεις τῶν πέντε περιηγητῶν στοὺς συνοικισμοὺς τῶν πινάκων τοῦ Rouquerville. Ὅρισμένοι συνοικισμοὶ ποὺ ἀναφέρονται στὴ διήγηση τῶν περιηγητῶν καὶ ποὺ ἐπαναλαμβάνονται στοὺς πίνακες τοῦ Rouquerville ἀφαιρέθηκαν ἀπ' τὴν γενικὴ πρόσθεση, γιὰ νὰ μὴν ξαναμετρηθοῦν. Καταλήγουμε, λοιπόν, σ' ἕνα δείγμα 1.782 συνοικισμῶν γιὰ ὅλη τὴν Ελλάδα, γιὰ τοὺς ὁποίους γνωρίζουμε τὸν ἀριθμὸ τῶν σπιτιῶν.

Ἐδῶ θὰ πρέπει νὰ σταθοῦμε, ἀνακεφαλαιώνοντας τὶς δημογραφικὲς πληροφορίες ποὺ γνωρίζουμε μέχρι στιγμῆς, γιὰ νὰ μπορέσουμε νὰ συνεχίσουμε τὴν μελέτη μας.

1. Ὁ Rouquerville στοὺς πίνακες τῶν καντονιῶν του ἐκτιμᾷ τὸν ὀλικὸ ἀριθμὸ τῶν συνοικισμῶν τῆς Χερσονήσου σὲ 5.210. Ἐὰν ὑπολογίσουμε τὸν ἀριθμὸ τῶν συνοικισμῶν ποὺ μᾶς δίνει ὁ Rouquerville στοὺς πίνακές του, καταλήγουμε ὅτι μᾶς πληροφορεῖ γιὰ τὸ 34% τῶν συνοικισμῶν τῆς Ἑλλάδας. Οἱ 1.782 συνοικισμοὶ στοὺς ὁποίους καταλήξαμε μὲ τὴν πρόσθεση τῶν πληροφοριῶν τῶν πινάκων καὶ τῶν διηγήσεων ἀντιπροσωπεύουν ἕνα δείγμα συνοικισμῶν γιὰ ἕνα γεωγραφικὸ χῶρο πολὺ πρὸ μεγάλο ἀπ' αὐτὸν ποὺ ἀναφέρονται οἱ πίνακες τοῦ Rouquerville (χάρτης 3).

2. Ἐὰν πάρουμε τὰ καντόνια τῆς Στερεᾶς Ἑλλάδας ποὺ γνωρίζουμε τὸν ἀριθμὸ τῶν σπιτιῶν ἀπ' τοὺς πίνακες τοῦ Rouquerville (κατὰ πάσα πιθανότητα πλήρεις) καὶ ἀπ' τὶς διηγήσεις τῶν περιηγητῶν, καταλήγουμε ὅτι γνωρίζουμε 20% τῶν συνοικισμῶν τῆς Ἑλληνικῆς Χερσονήσου. Ἐδῶ πρέπει νὰ σημειώσουμε ὅτι τὴν ὄρεινὴ περιοχὴ τῆς Πίνδου, γιὰ τὴν ὁποία γνωρίζουμε ἕνα μέρος τῶν συνοικισμῶν ἀπ' τοὺς πίνακες τοῦ Rouquerville, ἐπισκέφτηκαν ἐλάχιστοι οἱ περιηγητὲς.

3. Για την Πελοπόννησο, οί πίνακες του Rouqueville αναφέρονται σε 28 ἀπ' τὰ 37 καντόνια που ἀποτελοῦν τὸ σύνολο τῶν καντονιῶν τῆς Πελοποννήσου καὶ που περιλαμβάνουν 1.488 συνοικισμούς. Ἐκτὸς τῶν διηγήσεις βγαίνει ἕνας ἀριθμὸς 180 συνοικισμῶν, που σημαίνει ὅτι μᾶς δίνουν πληροφορίες γιὰ λιγότερους ἀπὸ τὸ 13% τῶν ὀλικῶν συνοικισμῶν τῆς Πελοποννήσου.

Ἐχοντας ὑπόψη αὐτοὺς τοὺς τρεῖς ὑπολογισμούς, δὲν θὰ ἦταν παράτολμο νὰ ποῦμε ὅτι κατορθώσαμε νὰ ἔχουμε ἕνα δείγμα που ἀντιστοιχεῖ στὸ 20% περίπου τῶν συνοικισμῶν τοῦ συνόλου τῆς Ἑλληνικῆς Χερσονήσου, γιὰ τοὺς ὁποίους οἱ περιηγητὲς μᾶς ἐπισημαίνουν τὸν ἀριθμὸ τῶν σπιτιῶν ἢ οικογενειῶν.

Τὸ διάγραμμα 8 ἀπεικονίζει αὐτοὺς τοὺς 1.782 συνοικισμούς, διατηρώντας τὴν διάταξη σὲ στήλες 10, 100 καὶ 1000 σπιτιῶν ἀνάλογα μὲ τὸ μέγεθος τῶν συνοικισμῶν. Ὅπως προαναφέραμε, ἡ ἐκτίμηση τοῦ ἀριθμοῦ τῶν σπιτιῶν, δοσμένη ἀπ' τοὺς περιηγητὲς, ποικίλλει γιὰ ὀρισμένους συνοικισμούς. Σκεφθήκαμε, λοιπόν, ὅτι θὰ ἦταν πιὸ λογικὸ νὰ διατηρήσουμε στὸ διάγραμμα 8 τὶς δύο τιμὲς γιὰ τοὺς συνοικισμούς που ἔχουμε δύο διαφορετικὲς ἐκτιμήσεις πάνω στὸν ἀριθμὸ τῶν σπιτιῶν τους. Ἐτσι τὸ παραπάνω διάγραμμα σχηματίστηκε λαμβάνοντας ὑπόψη τὶς χαμηλότερες καὶ τὶς ὑψηλότερες ἐκτιμήσεις. Ἡ συνεχῆς γραμμὴ ἀντιπροσωπεύει τὴν χαμηλότερη τιμὴ, ἡ διακεκομμένη τὴν ὑψηλότερη. Τὸ τελικὸ ἀποτέλεσμα εἶναι ὅτι ἡ ἢ μία ἢ ἡ ἄλλη ἐκτίμηση δὲν ἐπιφέρουν σημαντικὲς ἀλλαγές στὴν γενικὴ συμπεριφορὰ τοῦ διαγράμματος.

Ἡ διάταξη τῶν πόλεων καὶ μεγάλων πόλεων παρουσιάζει τὴν ὑψηλότερη τιμὴ τῆς ἀντίστοιχα στὰ 100 - 199 καὶ 1000 - 1999 σπίτια. Εἶναι πιθανὸ ὅτι αὐτὲς οἱ δύο στήλες ἐνισχύθηκαν ἐπιφανειακὰ ἀπὸ τοὺς περιηγητὲς που ἔτυχε νὰ στρογγυλέψουν τὶς ἐκτιμήσεις τους στὴν ἀμέσως ὑψηλότερη βαθμίδα, ὅταν ἐπρόκειτο γιὰ 90 - 99 καὶ 900 - 999 σπίτια. Δηλαδή ὅταν ἐπρόκειτο γιὰ 92 ἢ 950 σπίτια, προτίμησαν νὰ στρογγυλέψουν τὴν ἐκτίμησή τους ἀντίστοιχα στοὺς ἀριθμούς τῶν 100 ἢ 1000 σπιτιῶν. Ὡστόσο, ἂν αὐτὴ ἡ παρατήρηση εἶναι σωστὴ, ἡ στήλη 100 - 199 σπίτια δὲν ἐπιφορτώθηκε περισσότερο ἀπὸ 50 συνοικισμούς —συμπέρασμα που βγαίνει ἀφαιρώντας τους ἀπ' τὴν καμπύλη τῶν χωριῶν. Τὸ ἴδιο συμβαίνει γιὰ τὴν στήλη 1000 - 1999 σπιτιῶν, ἡ ὁποία δὲν εἶναι ὑπερτιμημένη παραπάνω ἀπὸ 10 συνοικισμούς— συμπέρασμα που βγαίνει ἀπ' τὴν ἀφαίρεσή τους ἀπ' τὴν καμπύλη τῶν μεσαίων πόλεων.

Καταλήγουμε λοιπόν ὅτι μιὰ σχετικὴ ὑποτίμηση τῶν στηλῶν 100 καὶ 1000 δὲν ἀλλάζει τὸν τύπο τῆς γενικῆς διάταξης τῆς καμπύλης. Τὸ διάγραμμα τῶν μεσαίων πόλεων, ἐκτὸς ἀπὸ τὴν στήλη 100 - 199 ὅπου βρίσκεται ἡ ἀνώτερη δυναμικὴ του τιμὴ, ἐλαττώνεται ὁμοίμορφα παίρνοντας τὸ σχῆ-

μα μιᾶς κοίλης καμπύλης, πράγμα πού δὲν φαίνεται νὰ εἶναι τυχαῖο φαινόμενο.

Ἡ διάταξη τῶν χωριῶν παρουσιάζεται σὲ σχῆμα ὁμοιόμορφο, ἔχοντας τὸ ὑψηλότερο δυναμικὸ τῆς στὴν στήλη 10 - 19 σπίτια, τὴν μέση ἀριθμητικὴ τιμὴ στὰ 32,5 σπίτια, τὴν ἀπόκλιση στὰ 21,3 καὶ τὴν διαγωνίῳ τῆς στὴν στήλη 20 - 29 σπίτια. Ἐδῶ πρόκειται γιὰ μιὰ ἀσύμμετρη διάταξη. Ἐκτὸς ἀπ' τὴν στήλη τοῦ ὑψηλότερου δυναμικοῦ (10 - 15 σπίτια), τὸ διάγραμμα τῶν χωριῶν ἐλαττώνεται ὁμοιόμορφα, ἐὰν ἐξαιρέσουμε τὴν στήλη 80 - 89 σπίτια, πιθανῶς ὑπερφορτισμένη ἀπ' τὴν προσέγγιση τῶν ἐκτιμήσεων τῶν περιηγητῶν, ὅταν ἐπρόκειτο γιὰ συνοικισμοὺς πού εἶχαν παραπάνω ἀπὸ 70 σπίτια.

Ἐχοντας ὑπόψη τὶς κατὰ προσέγγιση ἐκτιμήσεις τῶν περιηγητῶν καὶ τοὺς μᾶλλον πλήρεις πίνακες τοῦ Rouqueville (κατὰ πᾶσαν πιθανότητα προέρχονται ἀπὸ ἐπίσημες πηγές, ἂν καὶ ὁ ἴδιος δὲν τὸ καθορίζει) τουλάχιστον γιὰ τὰ καντόνια πού ἀναφέρει, οἱ παραπάνω διατάξεις τῶν συνοικισμῶν μᾶς ὀδηγοῦν στὸν ἀκόλουθο συλλογισμό. Ἄν πάρουμε τὸ διάγραμμα 6, πού κατασκευάσαμε μὲ τοὺς πίνακες μόνο τοῦ Rouqueville καὶ ἀναφέρεται στὸν ὀλικὸ ἀριθμὸ τῶν συνοικισμῶν (1261) κατανεμημένων σὲ 30 καντόνια, καὶ τὸ συγκρίνουμε μὲ τὸ διάγραμμα 8, πού ἀναφέρεται σὲ ὅλους τοὺς συνοικισμοὺς τῆς Ἑλλάδας πού γνωρίζουμε τὸν ἀριθμὸ τῶν σπιτιῶν, βλέπουμε ὅτι καὶ τὰ δύο διαγράμματα παρουσιάζουν ἀνάλογες διατάξεις στὰ χωριά, στὶς πόλεις καὶ στὶς μεγάλες πόλεις. Ἔτσι μποροῦμε νὰ καταλήξουμε ὅτι τὸ δείγμα τῶν 1.782 συνοικισμῶν εἶναι ἀντιπροσωπευτικὸ τῆς κατανομῆς τοῦ πληθυσμοῦ στὰ χωριά καὶ τὶς πόλεις τῆς Ἑλλάδας στὴν ἀρχὴ τοῦ 19ου αἰώνα.

### Κατανομὴ τοῦ πληθυσμοῦ

Ὁ F. Beaujour σημειώνει γιὰ μιὰ περιοχὴ τῆς Μακεδονίας καὶ γιὰ τὴ Θεσσαλία στὴν τελευταία δεκαετία τοῦ 18ου αἰώνα, ὅτι «ὁ πληθυσμὸς ἦταν κατανεμημένος ὡς ἐξῆς : 157.000 ψυχὰς ζοῦσαν στὶς πόλεις καὶ 343.000 στὴν ὑπαίθρο· δηλαδὴ μιὰ σχέση 1 ἀστικὸς κάτοικος πρὸς 3 κατοίκους τῆς ὑπαίθρου. Ἡ δὲ κατανομὴ τῶν κατοίκων στὴν Εὐρώπῃ τὴν ἴδια περίοδο ἀντιστοιχοῦσε σὲ 1 ἀστικὸ κάτοικο πρὸς 5 κατοίκους τῆς ὑπαίθρου, σχέση πού εἶναι ἰδανικὴ γιὰ μιὰ προοπτικὴ αὔξησης τοῦ πληθυσμοῦ»<sup>5</sup>.

Ἐδῶ θὰ πρέπει ν' ἀναρωτηθεῖ κανεὶς ποιοὶ εἶναι οἱ φορεῖς πού ἐπιτρέπουν νὰ πραγματοποιήσουμε μιὰ τομὴ διαχωρίζοντας ἓναν πληθυσμὸ σὲ ἀστικὸ ἢ ἀγροτικὸ. Ποῦ σταματᾷ ἡ ὑπαίθρος καὶ πού ἀρχίζει ἡ πόλη (ἢ τὸ ἀντίθετο), ἰδίως γιὰ τὴν ἀρχὴ τοῦ 19ου αἰώνα; Τὸ θέμα ἀπασχολεῖ εἰδι-

5. Φελίξ Μπαζούρ, *Πίνακας τοῦ Ἐμπορίου*, δ.π., σ. 83.

κούς έρευνητές και δέν θά ήταν δυνατὸ νὰ θιχθεῖ ἐδῶ. Θὰ σταθοῦμε μόνο στὸν ὀρισμὸ τῆς πόλης ἀπὸ πληθυσμιακὴ καὶ μόνο ἄποψη, ποὺ δόθηκε τὸ 1846: «Ὡς ἄστικὸς πληθυσμὸς λαμβάνεται τὸ σύνολο ὄλων τῶν δήμων ποὺ ἔχουν περισσότερους ἀπὸ 2.000 κατοίκους ποὺ κατοικοῦν μαζεμένοι σὲ μιὰ πρωτεύουσα διοικητικῆς περιφέρειας. Ὡστόσο, ὁ ὀρισμὸς αὐτὸς εἶναι σχετικὰ αὐθαίρετος. Σήμερα θά χαρακτηριζόταν σὰν πολὺ χαμηλός. Μποροῦμε λοιπὸν νὰ ποῦμε χωρὶς πάλι νὰ ἐπιμένουμε, ὅτι δεχόμαστε ὡς πόλεις τοὺς δήμους ποὺ κατοικοῦνται ἀπὸ 5.000 καὶ πάνω κατοίκους»<sup>6</sup>. Βλέπουμε λοιπὸν τὴν σχετικότητα τοῦ ὀρισμοῦ τῆς πόλης ἀπὸ δημογραφικὴ ἄποψη.

Γιὰ νὰ μελετήσουμε τὴν κατανομὴ τοῦ πληθυσμοῦ στὸν ἑλληνικὸ χῶρο, μετρήσαμε τὴν κατανομὴ τῶν κατοίκων, ὑπολογίζοντας τὸ συνολικὸ ἀριθμὸ τῶν σπιτιῶν ποὺ βρίσκονται σὲ κάθε στήλη τῶν 1.782 συνοικισμῶν, ὑποθέτοντας πάντα ὅτι ὁ ἀριθμὸς τῶν κατοίκων κατὰ σπίτι κυμαίνεται γύρω ἀπὸ μιὰ θεωρητικὴ τιμὴ 5 κατοίκων. Ὁ ὑπολογισμὸς παρουσιάζεται στὸν πίνακα 9 καὶ τὰ διαγράμματα ποὺ ἀντιστοιχοῦν παρουσιάζονται στὴ συνέχεια (διαγράμματα 10 καὶ 11).

Τὸ διάγραμμα 10, σὲ λογαριθμικὴ κλίμακα, παρουσιάζει τὴν διάταξη τῶν σπιτιῶν γιὰ 1.380 χωριά. Σ' αὐτὰ τὰ χωριά ὑπάρχει ἓνας ἰσότημος περιπυ πληθυσμὸς 5.000 ἕως 7.000 σπίτια γιὰ καθεμιὰ ἀπὸ τὶς στήλες 10 - 69 σπίτια.

Τὸ διάγραμμα 11, ἐπίσης σὲ λογαριθμικὴ κλίμακα, συμπεριλαμβάνει τὸ σύνολο ὄλων τῶν συνοικισμῶν (1782). Ἡ παρουσίαση αὐτὴ τοῦ συνόλου τῶν σπιτιῶν τῶν χωριῶν, πόλεων καὶ μεγάλων πόλεων χαρακτηρίζεται ἀπὸ μιὰ συνεχή ἐλάττωση ποὺ ἐρμηνεύεται στὸ λογαριθμικὸ χαρτί σὲ εὐθεία. Ἐξηγώντας τὸ φαινόμενο αὐτό, μποροῦμε νὰ ποῦμε ὅτι γιὰ τοὺς συνοικισμοὺς ποὺ ἐξετάσαμε τὸ μέρος τοῦ πληθυσμοῦ ποὺ βρίσκεται στὰ χωριά καὶ στὶς μικρὲς πόλεις εἶναι μεγαλύτερο ἀπ' ἐκεῖνο ποὺ βρίσκεται στὶς μεγάλες πόλεις κατὰ τρόπο μάλιστα ἀντίστροφα ἀνάλογο πρὸς τὴν ἔκταση τῆς πόλης. Δηλαδή ὁ ἀριθμὸς τῶν σπιτιῶν ποὺ περικλείουν οἱ 8 πρῶτες στήλες τοῦ διαγράμματος μέχρι 799 σπίτια ἀνάγεται σὲ 141.290, καὶ ὁ ἀριθμὸς τῶν σπιτιῶν ποὺ βρίσκονται στὶς 8 τελευταῖες στήλες, ἀπὸ 1000 - 1799 σπίτια, εἶναι τῆς τάξης τῶν 24.600 σπιτιῶν.

Ἐπομένως ἡ σχέση τῶν ἄστικῶν σπιτιῶν ὡς πρὸς τὰ σπίτια τῆς υπαίθρου ἔχει ἀντιστοιχία 1 πρὸς 5,74. Ἀπομένει νὰ δεῖ κανεὶς ἐὰν ὁ ἀριθμὸς τῶν κατοίκων κατὰ σπίτι εἶναι ὁ ἴδιος γιὰ τὸν ἀγροτικὸ καὶ τὸν ἄστικὸ πληθυσμὸ.

6. Georges Dupeux, *La société Française 1789-1970*, Παρίσι 1974, σ. 19.

«Κίνηση» του πληθυσμού

Ἐκτὸς ἀπ' τὶς συνέπειες ποὺ ἐπιφέρουν οἱ τοπικοὶ πόλεμοι στὴ δημογραφία τῆς χώρας, οἱ περιηγητὲς μᾶς ἀφήνουν τρεῖς ἀκόμη σημαντικὲς μαρτυρίες ποὺ ἐπηρεάζουν τὴν κίνηση τοῦ πληθυσμοῦ.

Πρῶτον, ἡ ἐποχικὴ ποιμενικὴ μετακίνηση ποὺ πραγματοποιεῖται σὲ μεγάλη κλίμακα στὶς δύο πλαγιὲς τῆς Πίνδου. Οἱ διαφορετικὲς διευθύνσεις τῆς φθινοπωρινῆς μετακίνησης παρουσιάζονται στὸ χάρτη 12. Οἱ κύκλοι κατὰ μῆκος τῆς ὄροσειρᾶς τῆς Πίνδου δείχνουν τὴ γεωγραφικὴ τοποθεσία τῶν καλοκαιρινῶν βοσκοτοπιῶν τῶν Βλάχων. Τὰ δὲ νοῦμερα μέσα στοὺς κύκλους ἀντιπροσωπεύουν τοὺς ἀκόλουθους πληθυσμούς, ὅπως μᾶς τοὺς παρουσιάζει ὁ Rouqueville<sup>7</sup> :

1. Μαλακασίτες ἢ Καλαριτιῶτες	2465	οἰκογένειες
2. Ἀσπροποταμίτες	2230	»
3. Μετσοβίτες καὶ Ζαγορίτες	3000	»
4. Μποβιῶτες	1950	»
5. Μασαρίτες ἀπ' τὸ Περιβόλι	—	2900 οἰκογένειες
ἀπ' τ' Ἀβδελα	—	
ἀπ' τὴ Σαμαρίνα	—	
6. Μασαρίτες ἀπ' τὴν Βοσκόπολη	—	
7. Βούλγαροι τοῦ ὄρους Βόρρας	—	

Ἐπὶ πλεόν, ὑπῆρχε ἕνας «νομαδικὸς» πληθυσμὸς Βλάχων διεσπαρμένους σ' ὅλες τὶς περιοχὲς καὶ ὑπολογισμένους ἀπ' τὸν Rouqueville σὲ 11.200 ἄτομα.

Οἱ παραπάνω ἀριθμοὶ δείχνουν ὅτι τὸ φαινόμενο τῆς ἐποχικῆς μετακίνησης στὴν Ελλάδα, ὅπως ἄλλωστε σ' ὅλες τὶς μεσογειακὲς χώρες<sup>8</sup>, ἦταν σημαντικό. Ὁ Rouqueville ὑπολογίζει τὸν ἀριθμὸ τῶν μετακινουμένων σὲ 74.500 ἄτομα, τὸν ἀριθμὸ τῶν προβάτων σὲ 4.800.000 κεφάλια καὶ τῶν γιδιῶν σὲ 8.400.000 κεφάλια μόνον γιὰ τὴν Στερεὰ Ελλάδα. Ἄν κάνουμε τὴν ὑπόθεση, ὅτι μιὰ οἰκογένεια ἀπαρτίζονταν ἀπὸ 5 ἄτομα κατὰ μέσον ὄρο, ἕνας ὑπολογισμὸς πολὺ στρογγυλεμένος μᾶς δείχνει ὅτι μιὰ οἰκογένεια ἔπρεπε νὰ ἦταν ἐπιφορτισμένη κατὰ τὴν μετακίνηση μὲ 1000 κεφάλια ζώων! Μετακίνηση μάλιστα ποὺ γινόταν δυὸ φορὲς τὸν χρόνον.

Ἐνα δεῦτερο στοιχεῖο κίνησης πληθυσμοῦ εἶναι ἡ μετακίνηση ἀτόμων πρὸς τὶς πόλεις ἢ τὸν ἐξωοθωμανικὸ χῶρον, γιὰ ἀναζήτησι ἐργασίας.

7. F. Rouqueville *Voyage dans la Grèce*, Παρίσι 1820 - 1821, βιβλίον VI, κεφ. III, σ. 395 κ.εξ.

8. Χαρακτηριστικὸ εἶναι τὸ βιβλίον τοῦ J. Klein, *The Mesta. A study in Spanish economic history* (1273 - 1836), 1η ἐκδ., Βοστώνη 1919.

Ἄλλ' αὐτὸ τὸ φαινόμενο δὲν μπορεῖ νὰ μετρηθεῖ ἀπ' τὶς φτωχὲς πληροφορίες τῶν περιηγητῶν.

Τέλος, τρίτο στοιχεῖο εἶναι ἡ ἐπισήμανση ἐπιδημιῶν καὶ συγκεκριμένα τῆς χολέρας ποὺ χτύπησε περιοχὲς τῆς Χερσονήσου στὴν ἀρχὴ τοῦ 19ου αἰῶνα (τρεῖς φορὲς κατὰ τὶς μαρτυρίες τους, τὸ 1804, 1814 καὶ 1816) καὶ εἶναι σημαντικὴ αἰτία τῆς διακύμανσης τῆς δημογραφίας.

### ΠΟΡΙΣΜΑΤΑ

Ἡ στενὴ σχέση οικονομίας - δημογραφίας στὴ ζωὴ τῶν λαῶν μᾶς ὑποχρεώνει νὰ μὴν ἀγνοήσουμε τὴν ὁποιαδήποτε σχετικὴ πληροφορία, ὅσο ἔλλιπής κι' ἂν εἶναι.

Ἡ συστηματικὴ πρόσθεση τῶν πληροφοριῶν ποὺ πήραμε ἀπὸ τὶς διηγήσεις τῶν πέντε περιηγητῶν καὶ ἡ τοποθέτησή τους σ' ἓνα σύστημα λογικῆς ἐπεξεργασίας μᾶς ὁδηγεῖ σὲ ὀρισμένες παρατηρήσεις γιὰ τὴν ἀρχὴ τοῦ 19ου αἰῶνα. Ἄν καὶ οἱ πληροφορίες οικονομικοῦ χαρακτήρα δὲν παρουσιάζουν ποσοτικὲς προσεγγίσεις<sup>9</sup>, ἡ συνεχῆς ἐπανάληψή τους ἀντιστάθμισε αὐτὴ τὴν ἀντιξοότητα, καταλήγοντας σὲ ἐκτιμήσεις σχετικῶν μεγεθῶν. Ἔτσι, ξεκινώντας κατὰ κάποιον τρόπο ἀπὸ πληροφορίες χωρὶς ποσοτικὸς συντελεστὲς καὶ χρησιμοποιώντας γιὰ μοναδικὸ μέσο ἐργασίας τὴν ἐπανάληψη, καταλήγουμε σὲ μεγέθη τῶν ὁποίων ὁ βασικὸς χαρακτήρας εἶναι ἡ ποσότητα. Τὸ ἴδιο συμβαίνει καὶ μὲ τὶς δημογραφικὲς πληροφορίες.

Δὲν πρέπει νὰ ξεχνᾶμε ὅτι πρόκειται γιὰ μιὰ γενικὴ ἀπεικόνιση τῶν χρόνων 1800 - 1820.

Τὸ βασικὸ στοιτεῖο τῆς μελέτης εἶναι τὸ χωριὸ ἢ ἡ πόλη· ὁ συνοικισμὸς μὲ μιὰ λέξη. Ἡ ἀνακεφαλαίωση περιλαμβάνει τοὺς συνοικισμοὺς ποὺ βρέθηκαν στὶς διηγήσεις, στοὺς ὁποίους προστέθηκαν οἱ δημογραφικὲς πληροφορίες τῶν πινάκων τοῦ Rouqueville. Τὸ σύνολο ἀντιπροσωπεύει ἓνα σημαντικὸ ἀριθμὸ μονάδων, περικλείοντας ἔτσι ἓνα μεγάλο μέρος τῆς Ἑλληνικῆς Χερσονήσου ποὺ ἀναλογεῖ στὸ 20% περίπου τῶν συνολικῶν συνοικισμῶν.

Τὰ ἀποτελέσματα μᾶς ὁδηγοῦν σὲ μιὰ τυπολογία κατανομῆς τοῦ οἰκισμοῦ στὸν ὄριον τῆς Χερσονήσου.

Ἡ πυκνότητα τοῦ πληθυσμοῦ, ὑπολογισμένη σὲ ἀριθμὸ κατοίκων ἀνὰ km<sup>2</sup>, βρίσκει μιὰ μέση τιμὴ στὸ 13,3 κάτοικοι/km<sup>2</sup>, χωρὶς τὴν Πελοπόννησο, γιὰ τὴν ὁποία οἱ περιηγητὲς δὲν ἔδωσαν τὶς ἀπαραίτητες τιμὲς γιὰ νὰ μετρηθεῖ.

9. Ἔργασία μου τῆς Maîtrise, *Voyageurs en Grèce 1800-1820: aspects économiques démographiques, cartographiques*, στὸ Paris IV Sorbonne.

Ἡ πυκνότητα τοῦ πληθυσμοῦ σὲ σχέση με τὴν ἀπόδοση τῆς καλλιέργειας τοῦ ἐδάφους ὀρισμένων περιοχῶν κυμαίνεται μεταξύ 4,0 κάτοικοι/km<sup>2</sup> καὶ 22,5 κάτοικοι/km<sup>2</sup> γιὰ τὴν Στερεὰ Ἑλλάδα.

Ὁ Β. Παναγιωτόπουλος<sup>10</sup> βρίσκει γιὰ τὴν Πελοπόννησο μιὰ πυκνότητα πληθυσμοῦ ἴση με 8 κάτοικους/km<sup>2</sup> γιὰ τὸ 1700 καὶ 17 κάτοικοι/km<sup>2</sup> γιὰ τὸ 1830. Παρατηρώντας μιὰ συνεχή αὐξηση τοῦ πληθυσμοῦ μεταξύ τῶν δύο αὐτῶν χρονολογιῶν χωρὶς καμιά ἀλλαγὴ στὴν ἀγροτική κατάσταση, μιλάει γιὰ ἕναν «σχετικό ὑπερπληθυσμό» τὸ 1830.

Γιὰ τὴ Στερεὰ Ἑλλάδα, μιὰ πυκνότητα 13,3 κάτοικοι/km<sup>2</sup> τὸ 1814 θὰ ἦταν σὲ συμφωνία με τοὺς ἀριθμοὺς ποὺ ἀναφέρονται πιὸ πάνω γιὰ τὴν Πελοπόννησο.

Ἡ διάταξη τῶν καντονιῶν σὲ σχέση με τὸν ἀριθμὸ τῶν συνοικισμῶν ποὺ περιλαμβάνουν δείχνει μιὰ σχετική σπουδαιότητα ὀρισμένων καντονιῶν. Τὰ πιὸ σημαντικά καντόνια σὲ διάσταση συνοικισμῶν ἦταν ἔδρα μιὰς διοικητικῆς περιφέρειας ἢ ἔδρα ἐμπορικῆς; Τὰ πληροφοριακά στοιχεία μας δὲν ἐπιτρέπουν νὰ καταλήξουμε σ' ἕνα συμπέρασμα τέτοιου τύπου.

Ἡ διάταξη τῶν συνοικισμῶν σὲ χωριά, πόλεις καὶ μεγάλες πόλεις ἐπέτρεψε τὴν πραγματοποίηση ἑνὸς διαγράμματος γιὰ κάθε μιὰ ἀπ' τὶς παραπάνω κατηγορίες. Καθένα ἀπ' αὐτὰ τὰ διαγράμματα δείχνει μιὰ σταθερὴ διανομή, παρουσιάζοντας ἕνα ἀνώτερο ὄριο διάταξης στὰ 1000 - 1999 σπίτια γιὰ τὶς μεγάλες πόλεις, στὰ 100 - 199 σπίτια γιὰ τὶς πόλεις καὶ στὰ 10 - 19 σπίτια γιὰ τὰ χωριά.

Μελετώντας τὴν κατανομὴ τῶν κατοίκων μεταξύ ἀγροτικῆς καὶ ἀστικής ζώνης, εἶναι δυνατὸ νὰ καταλήξουμε στὸ συμπέρασμα, ὅτι ὁ ἀριθμὸς τῶν κατοίκων ποὺ κατοικοῦσε στὰ χωριά καὶ στὶς πόλεις ἦταν ἀντίστροφα ἀνάλογος τῆς διάστασης τῆς πόλης.

Ὁ F. Beaujour<sup>11</sup>, μελετώντας τὶς περιοχὲς τῆς Μακεδονίας καὶ Θεσσαλίας, καταλήγει γιὰ τὸ τέλος τοῦ 18ου αἰῶνα στὴ σχέση: 1 ἀστικός κάτοικος πρὸς 3 ἀγροτικούς. Γιὰ νὰ πλησιάσουμε αὐτὴ τὴν παρατήρηση, πραγματοποιήσαμε μιὰ ἀνάλογη διάταξη, δηλαδὴ δεχτήκαμε σὰν ἀγροτικὲς οἰκογένειες ἢ κατοικίες τοὺς συνοικισμοὺς ποὺ περιέχουν λιγότερα ἀπὸ 800 σπίτια καὶ σὰν ἀστικὲς οἰκογένειες τὸν ἀριθμὸ τῶν συνοικισμῶν ποὺ περιλαμβάνουν πάνω ἀπὸ 1000 σπίτια. Ἡ ὑπόθεση αὐτὴ μᾶς ὀδηγεῖ σὲ μιὰ σχέση 1 ἀστικός κάτοικος πρὸς 5,75 ἀγροτικούς κατοίκους, τουλάχιστον.

10. Β. Παναγιωτόπουλος, «Τὸ ΙΗ' αἰῶνα στὴν Πελοπόννησο: ἡ ἀπορρόφηση τῶν οικονομικῶν πόρων καὶ τοῦ πληθυσμοῦ ἀπὸ τὴν ἀνάπτυξη τῆς γεωργίας», στὸ *Ἡ οικονομικὴ δομὴ τῶν Βαλκανικῶν χωρῶν (ΙΕ' -ΙΘ' αἰῶν.)*, ἐπιμέλεια Σπ. Ι. Ἀστραχᾶς, Ἀθήνα 1979, σ. 465 - 472.

11. Πίνακας τοῦ Ἐμπορίου, ὅ.π., σ. 83



χιστον για τὸ δείγμα τῶν συνοικισμῶν ποὺ μᾶς δίνουν οἱ περιηγητὲς καὶ ἐφ' ὅσον ὁ μέσος ὕρος κατοίκων ἀνὰ οἰκογένεια ἀνέρχεται σὲ 5<sup>12</sup>. Οἱ παραπάνω ὑπολογισμοὶ φαίνεται νὰ εἶναι σύμφωνοι μὲ τὴν σκέψη τοῦ Β. Παναγιωτόπουλου<sup>13</sup>, ποὺ παρατηρεῖ στὴν Πελοπόννησο τὸ 1830 σὲ σχέση μὲ τὸ 1700, μιὰ στασιμότητα τῆς ἀστικῆς ζωῆς, μιὰ αὐξηση τοῦ ἀγροτικοῦ πληθυσμοῦ καὶ συνεπῶς αὐξηση τῆς ἀγροτικῆς παραγωγῆς.

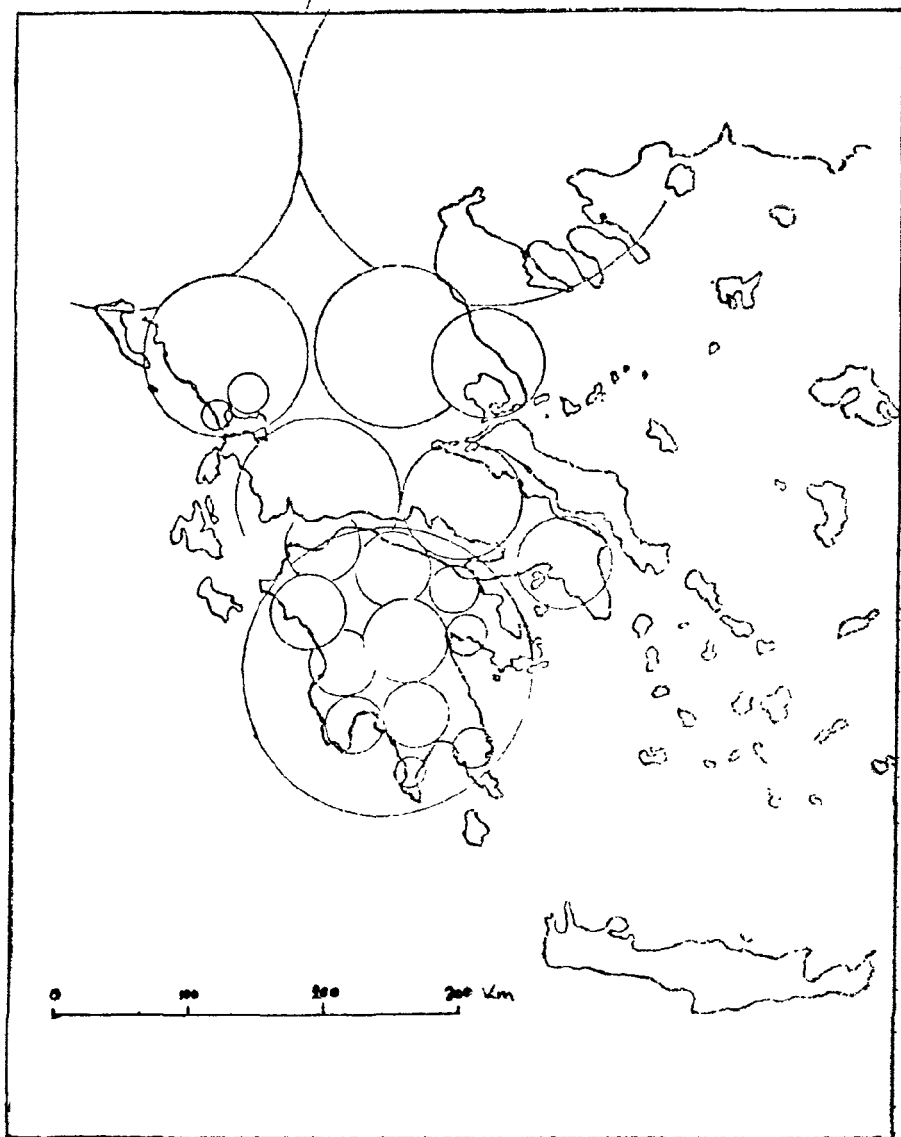
Τέλος, ὁ προσδιορισμὸς τοῦ ἀριθμοῦ τῶν κατοίκων ἀνὰ οἰκογένεια, ὑπολογισμένος σὲ 5 ἄτομα ἀπ' τοὺς περιηγητὲς, δὲν μπόρεσε νὰ ἐπαληθευτεῖ ἀπὸ τὰ στοιχεῖα ποὺ μᾶς ἄφησαν. Πιστεύουμε ὅμως ὅτι πρέπει νὰ εἶναι μεγαλύτερος τουλάχιστον κατὰ μία μονάδα, ἂν λάβουμε ὑπόψη τὸ εἶδος τῆς συγκατοίκησης στὰ Βαλκάνια, τὴν ἴδια ἐποχὴ ποὺ ἦταν ἡ «σύσθητη οἰκογένεια».

---

12. Ὅπως ἀναφέρει ὁ Jaques Durâquier στὸ βιβλίο του *La population Française aux XVII<sup>e</sup> et XVIII<sup>e</sup> siècles*, Παρίσι 1979, σ. 91, τὴν ἴδια ἐποχὴ (1806) ὁ ἀστικός πληθυσμὸς τῆς Γαλλίας (σύμφωνα μὲ τοὺς ὑπολογισμοὺς τῆς S. G. F. ποὺ πέρνει σὺν βάση 2000 κάτοικοι κατοικοῦσαν σὲ μιὰ διοικητικὴ πρωτεύουσα) ἀντιστοιχεῖ σὲ 18,8% τοῦ ὅλικοῦ πληθυσμοῦ.

13. «Τὸ ΙΗ' αἰῶνα στὴν Πελοπόννησο : ἡ ἀπορρόφηση τῶν οἰκονομικῶν πόρων καὶ τοῦ πληθυσμοῦ ἀπὸ τὴν ἀνάπτυξη τῆς γεωργίας», ὁ.π., σ. 465 - 472.

ΔΙΑΙΡΕΣΗ ΤΗΣ ΕΛΛΑΔΑΣ ΣΕ ΓΕΩΓΡΑΦΙΚΕΣ ΠΕΡΙΟΧΕΣ



Πίν. 1

ΜΝΗΜΩΝ 10 (1985)

Ψηφιοποιήθηκε από τη Βιβλιοθήκη του Ιονίου Πανεπιστημίου  
Με την άδεια της Εταιρείας Μελέτης Νέου Ελληνισμού

## ΔΙΑΤΑΞΗ ΕΘΝΩΝ

ΟΠΙΣΘΙΑ κατα ταξεις	ΜΟΝΟΕΘΝΙΚΟΙ ΣΥΝΟΙΚΙΣΜΟΙ					ΠΟΛΥΕΘΝΙΚΟΙ ΣΥΝΟΙΚΙΣΜΟΙ					ΑΓΝΩΣΤΕΣ ΕΘΝΙΚΟΙΠΤΕΣ	ΣΥΝΟΛΟ ΣΥΝΟΙΚΙΣΜΩΝ	
	Ε	Τ	Α	ΒΛ	Β	Ε+Τ	Ε+Μ	Ε+Β	Ε+Λ	Ε+Γ			ΆΛΛΕΣ
1 - 9	8					1						28	37
10 - 19	19	1				1						51	72
20 - 29	25	1	2			1						52	81
30 - 39	26	2	1			7						34	70
40 - 49	21	1	3	2		7			1			36	71
50 - 59	14	5	2	1		4						25	56
60 - 69	11		1			3						8	23
70 - 79	5	2				2				ΒΛ+Α		6	16
80 - 89	20	1	3			3						15	42
90 - 99	1											1	2
100 - 199	49	2	4	5	1	18				1	Β+Τ	36	115
200 - 299	12	4	1	3	1	5					Ε+Α	23	50
300 - 399	11	2	1	7	1	17					Ε+Α Ε+Τ+Α	10	51
400 - 499	7	1	2			4	1				Ε+Α Ε+Τ-ΒΛ	4	21
500 - 599	6			1		2					Α+Τ	3	13
600 - 699	1					6					Ε+Τ+J Ε+Τ+J Ε+Τ+J Ε+Τ+Α	4	15
700 - 799	1											3	4
800 - 899	1			2		2						2	7
900 - 999	1												1
1000 - 1999				1		7	1				Ε+Α Ε+Α Ε+Τ+J Ε+Τ+J Ε+Τ+J Ε+Α+J	1	16
2000 - 2999						2	1	1			Ε+Α	1	6
3000 - 3999											Ε+Τ+J		1
4000 - 4999											Ε+Τ+J+ΑΡ		1
5000 & +											Ε+Τ+J Ε+Α+Τ		2
χωρίς οπίσθια	28	41	13	2		11					Ε+Τ+J Ε+Τ+J Ε+Τ+J+Γ Γ	346	445
συνολο	272	63	33	22	3	103	3	1	1	1	27	689	1218

Ε=ελληνες

Τ=τουρκοι

Α=αλβανοι

ΒΛ.=βλαχοι

Β=βουλγαροι

J=εβραιιοι

ΑΡ=αρμενιοι

Γ=γαλλοι

Μ=μωαμεθανοι

Πίν. 2

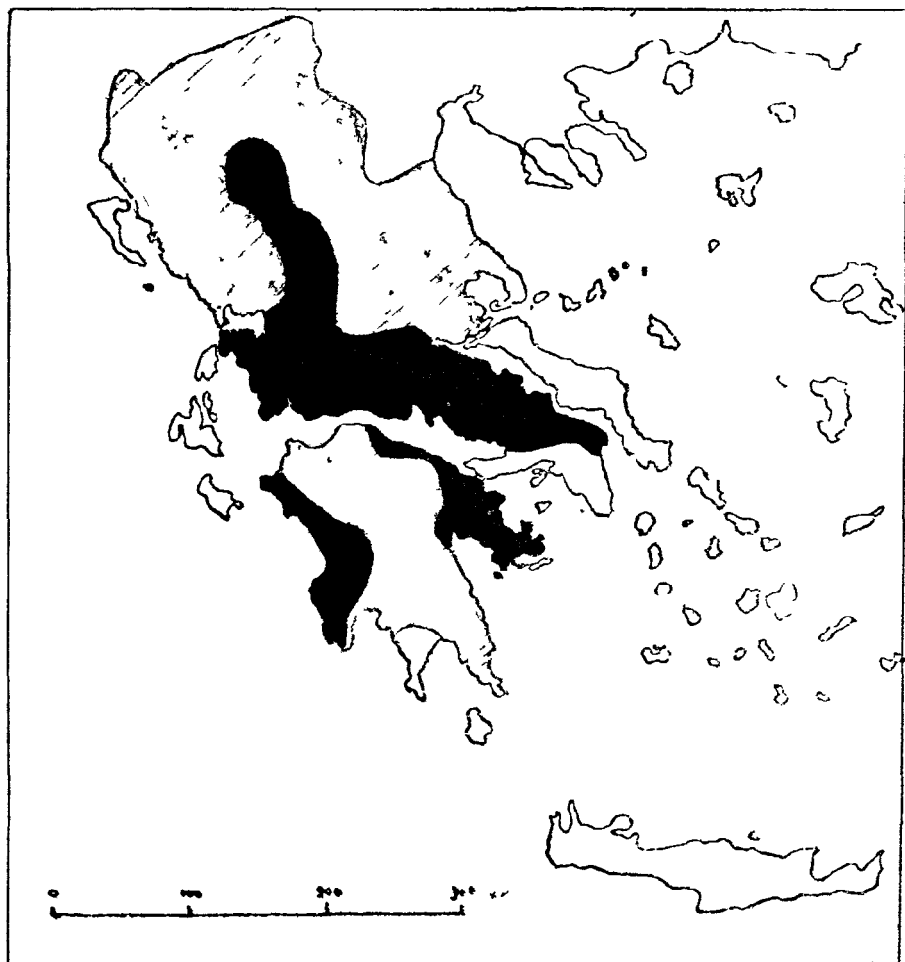
ΜΝΗΜΩΝ 10 (1985)

Υηφιοποιήθηκε από τη Βιβλιοθήκη του Ιονίου Πανεπιστημίου  
Με την άδεια της Εταιρείας Μελέτης Νέου Ελληνισμού

ΠΕΡΙΟΧΕΣ ΓΙΑ ΤΙΣ ΟΠΟΙΕΣ Ο ΡΟΥΦΕΝΙΛΛΕ ΔΙΝΕΙ

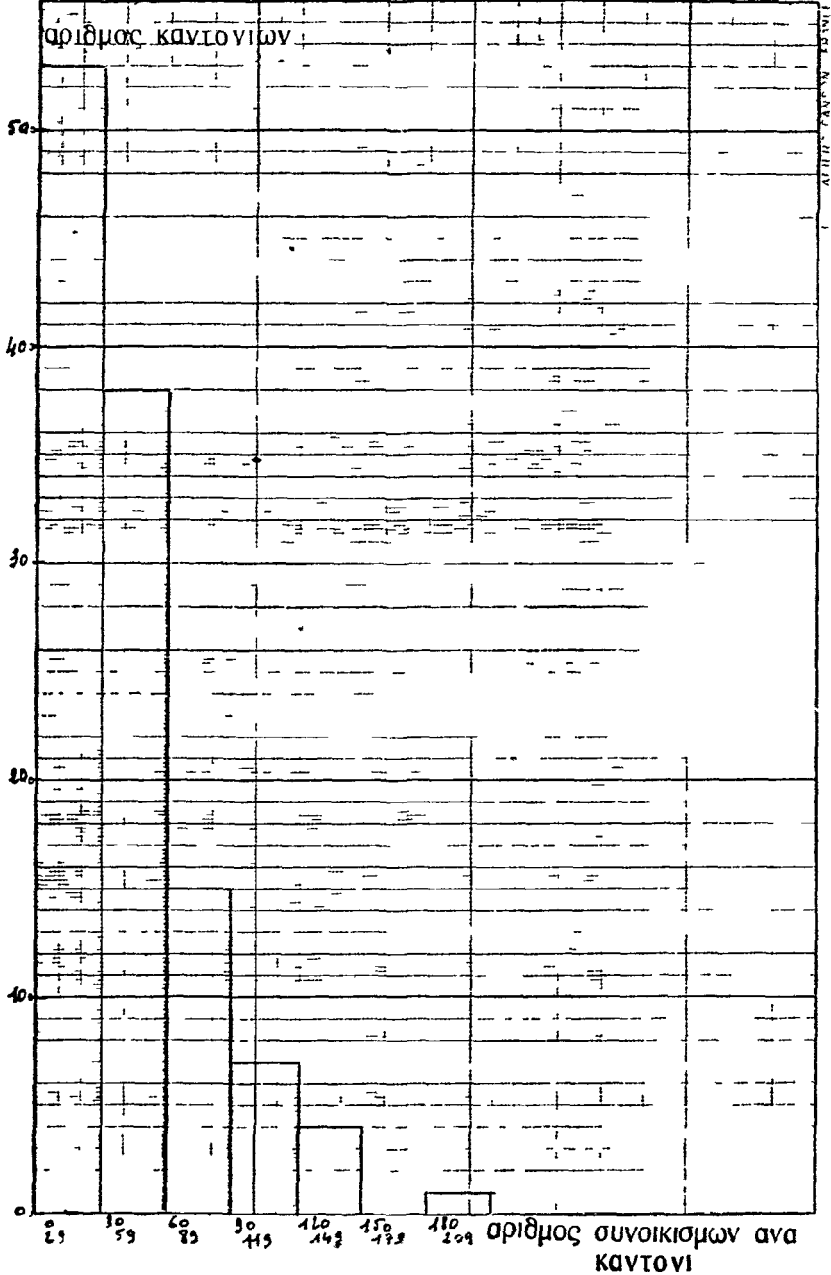
τον αριθμό των συνοικισμών

τον αριθμό των σπιτιών για κάθε συνοικισμό



Πιν. 3

# ΔΙΑΝΟΜΗ ΤΩΝ ΣΥΝΟΙΚΙΣΜΩΝ ΑΝΑ ΚΑΝΤΟΝΙ

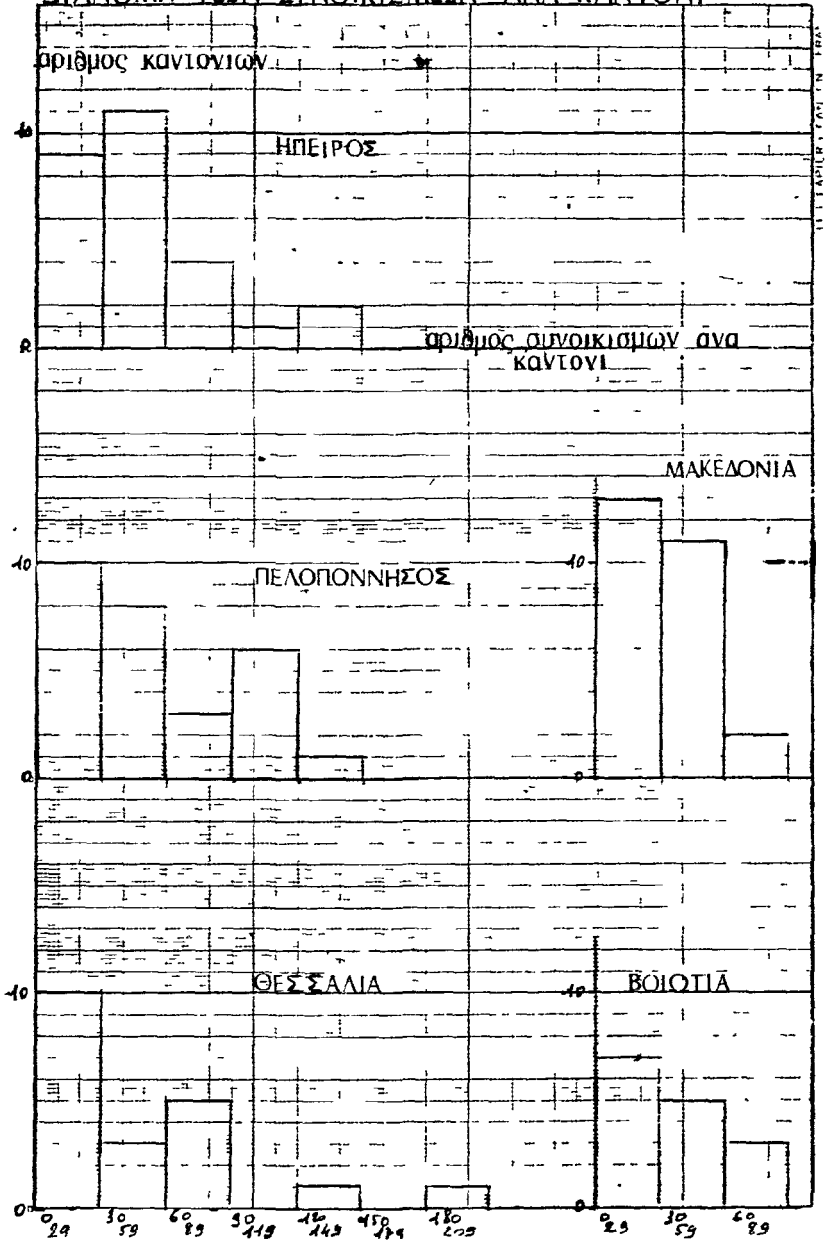


Πίν. 4

ΜΝΗΜΩΝ 10 (1985)

Ψηφιοποιήθηκε από τη Βιβλιοθήκη του Ιονίου Πανεπιστημίου  
 Με την άδεια της Εταιρείας Μελέτης Νέου Ελληνισμού

# ΔΙΑΝΟΜΗ ΤΩΝ ΣΥΝΟΙΚΙΣΜΩΝ ΑΝΑ ΚΑΝΤΟΝΙ

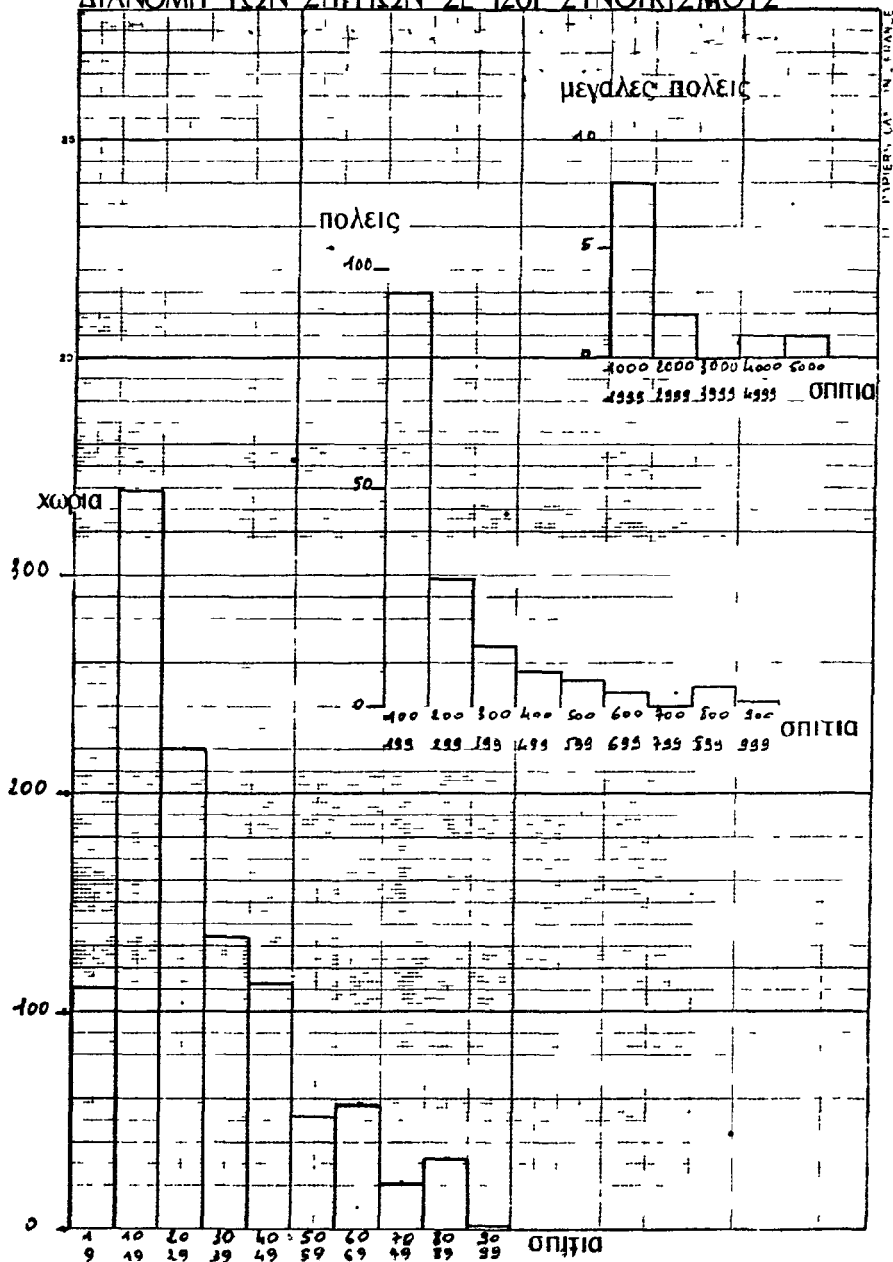


Πίν. 5

ΜΝΗΜΩΝ 10 (1985)

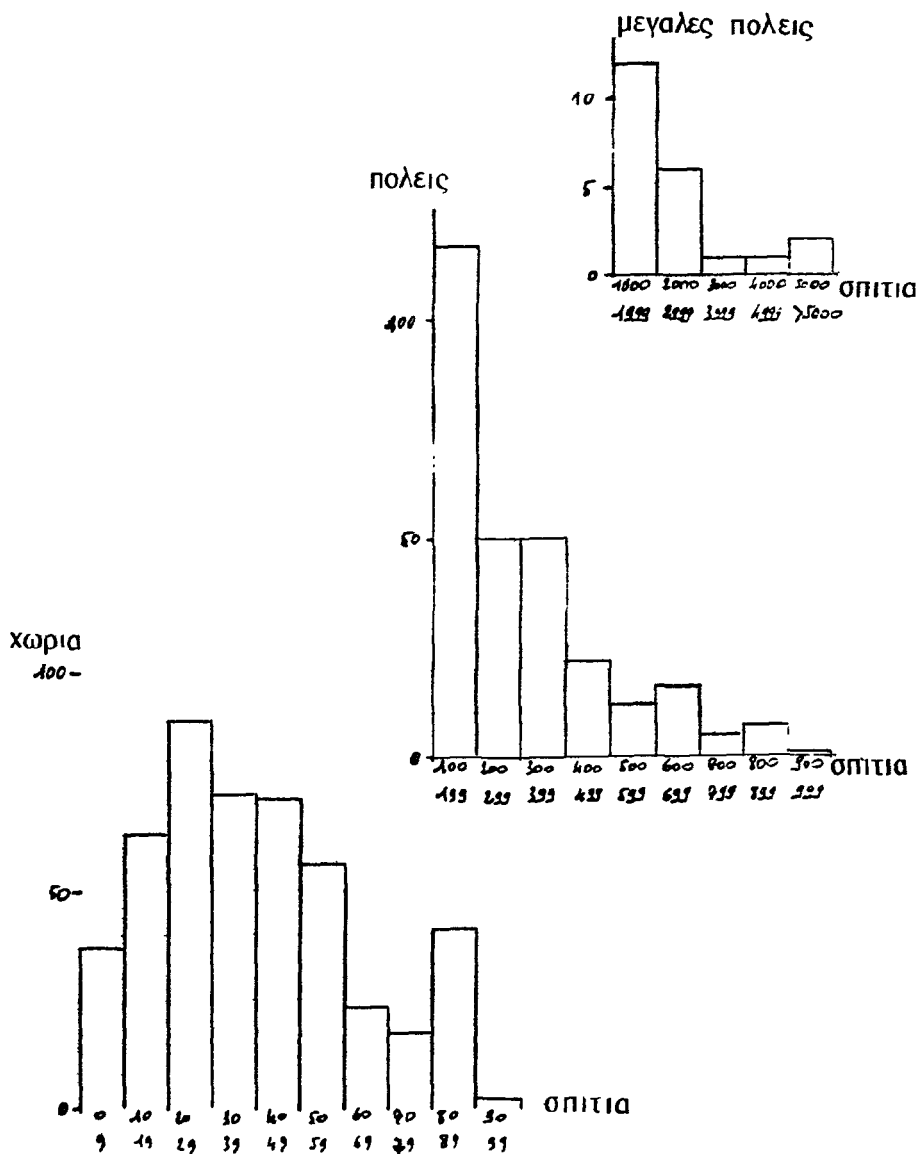
Ψηφιοποιήθηκε από τη Βιβλιοθήκη του Ιονίου Πανεπιστημίου  
 Με την άδεια της Εταιρείας Μελέτης Νέου Ελληνισμού

# ΔΙΑΝΟΜΗ ΤΩΝ ΣΠΙΤΙΩΝ ΣΕ 1261 ΣΥΝΟΙΚΙΣΜΟΥΣ



Πιν. 6

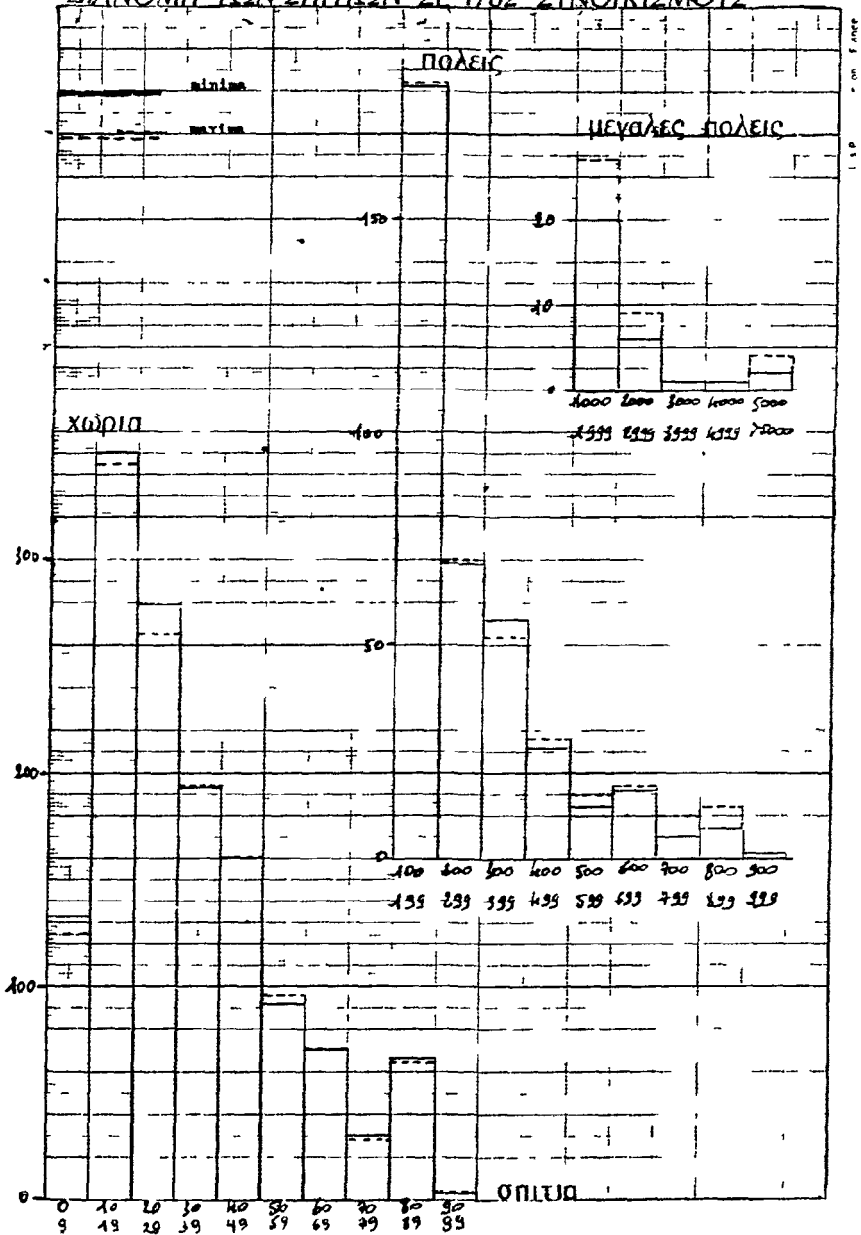
# ΔΙΑΝΟΜΗ ΤΩΝ ΣΠΙΤΙΩΝ ΣΕ 795 ΣΥΝΟΙΚΙΣΜΟΥΣ



Πίν. 7



# ΔΙΑΝΟΜΗ ΤΩΝ ΣΠΙΤΙΩΝ ΣΕ 1782 ΣΥΝΟΙΚΙΣΜΟΥΣ



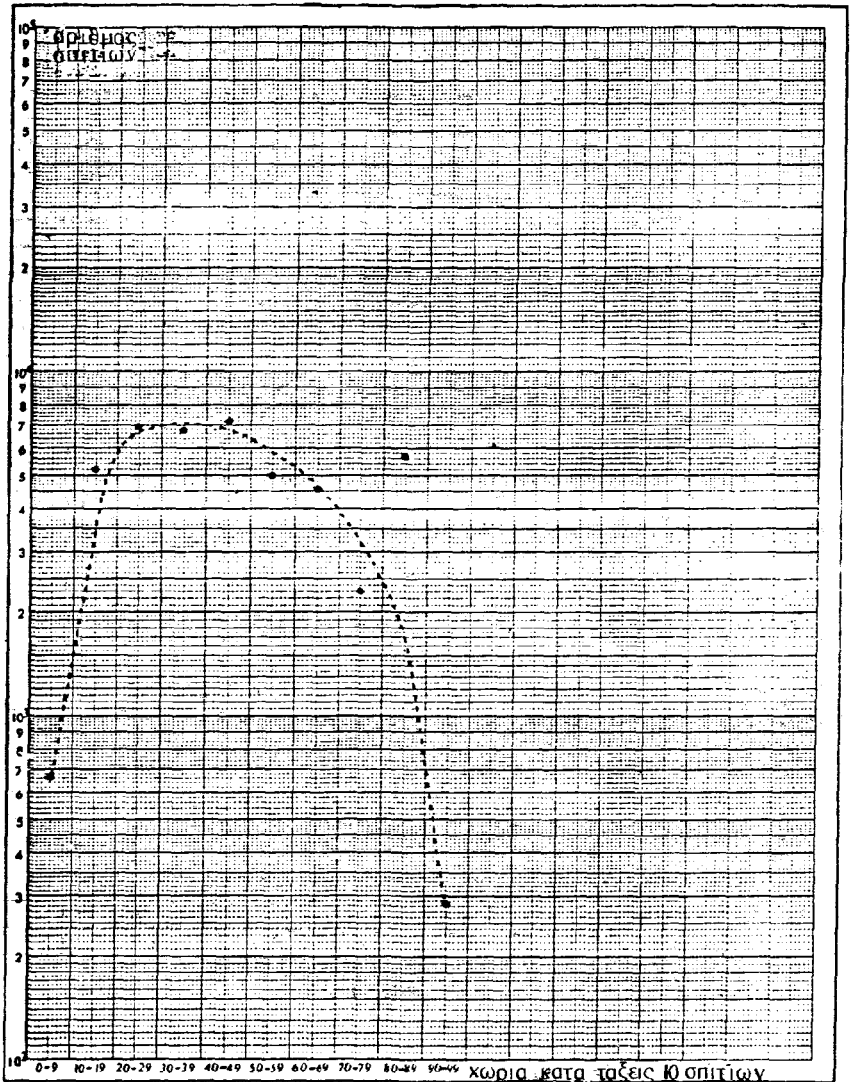
Πιν. 8

**ΔΙΑΝΟΜΗ ΤΟΥ ΠΛΗΘΥΣΜΟΥ ΣΤΟΥΣ ΣΥΝΟΙΚΙΣΜΟΥΣ ΚΑΤΑ ΤΟ ΜΕΓΕΘΟΣ ΤΟΥΣ**

συνοικισμοί κατά ταξείς	αριθμός συνοικισμών σε κάθε ταξή	υπολογισμός κατά προσέγγιση του σφνολου τών σπιτιών για κάθε ταξή
0 - 9 σπιτία	133	$133 \times 5 = 665$ σπιτία
10 - 19 "	351	$351 \times 15 = 5265$ "
20 - 29 "	279	$279 \times 25 = 6975$ "
30 - 39 "	193	$193 \times 35 = 6755$ "
40 - 49 "	150	$150 \times 45 = 7200$ "
50 - 59 "	92	$92 \times 55 = 5060$ "
60 - 69 "	71	$71 \times 65 = 4615$ "
70 - 79 "	31	$31 \times 75 = 2325$ "
80 - 89 "	67	$67 \times 85 = 5695$ "
90 - 99 "	3	$3 \times 95 = 285$ "
< 100 "	<b>σύνολο</b>	<b>= 44 640</b> "
100 - 199 "	181	$181 \times 150 = 27 150$ "
200 - 299 "	69	$69 \times 250 = 17 250$ "
300 - 399 "	56	$56 \times 350 = 19 600$ "
400 - 499 "	26	$26 \times 450 = 11 700$ "
500 - 599 "	12	$12 \times 550 = 6 600$ "
600 - 699 "	16	$16 \times 650 = 10 400$ "
700 - 799 "	5	$5 \times 750 = 3 750$ "
800 - 899 "	7	$7 \times 850 = 5 950$ "
900 - 999 "	1	$1 \times 950 = 950$ "
1000 - 1099 "	7	$7 \times 1050 = 7 350$ "
1100 - 1199 "	2	$2 \times 1150 = 2 300$ "
1200 - 1299 "	7	$7 \times 1250 = 8 750$ "
1300 - 1399 "	1	$1 \times 1350 = 1 350$ "
1400 - 1499 "	0	0 "
1500 - 1599 "	2	$2 \times 1550 = 3 100$ "
1600 - 1699 "	0	0 "
1700 - 1799 "	1	$1 \times 1750 = 1 750$ "

Πίν. 9

## ΔΙΑΝΟΜΗ ΤΩΝ ΣΠΙΤΙΩΝ ΣΤΑ ΧΩΡΙΑ



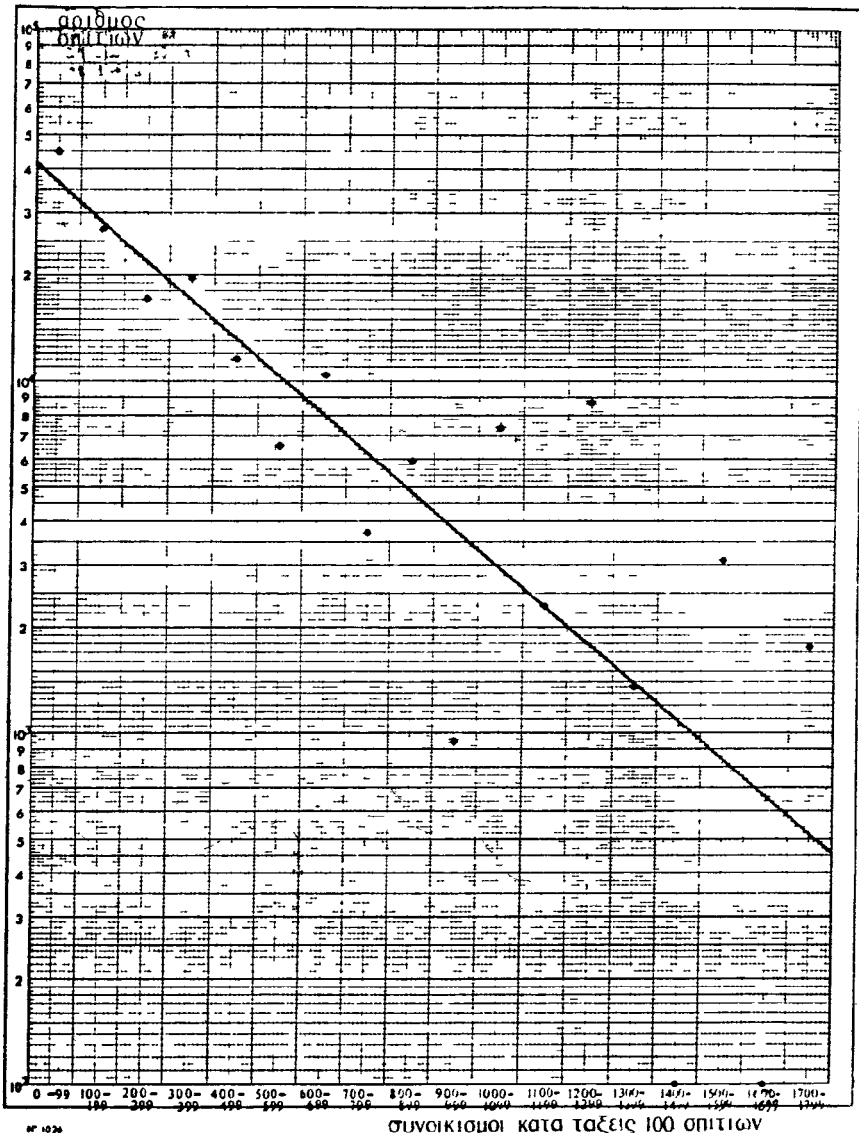
№ 1020

Πίν.10

ΜΝΗΜΩΝ 10 (1985)

Ψηφιοποιήθηκε από τη Βιβλιοθήκη του Ιονίου Πανεπιστημίου  
 Με την άδεια της Εταιρείας Μελέτης Νέου Ελληνισμού

ΔΙΑΝΟΜΗ ΤΩΝ ΣΠΙΤΙΩΝ ΣΤΟΥΣ ΣΥΝΟΙΚΙΣΜΟΥΣ

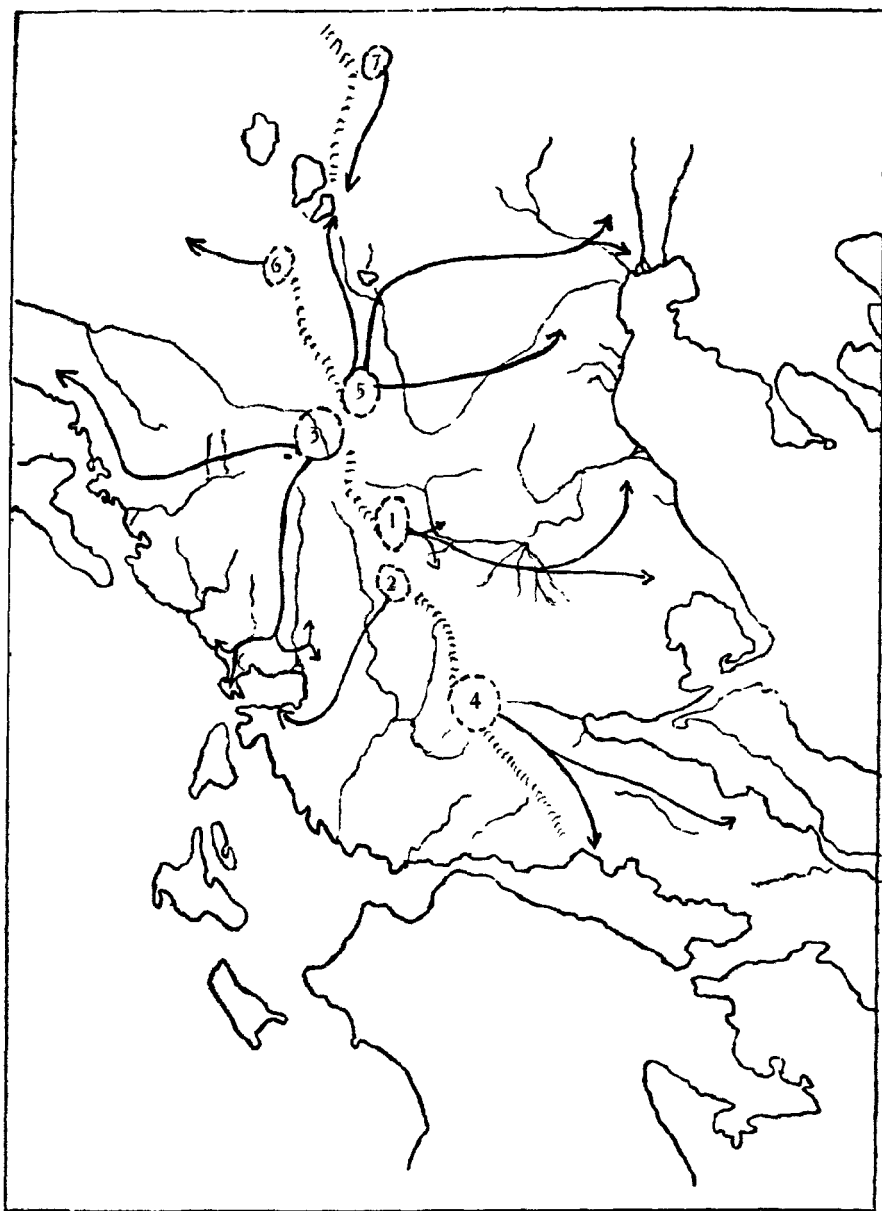


Πίν.11

ΜΝΗΜΩΝ 10 (1985)

Υψηλοποιήθηκε από τη Βιβλιοθήκη του Ιονίου Πανεπιστημίου  
Με την άδεια της Εταιρείας Μελέτης Νέου Ελληνισμού

ΔΙΕΥΘΥΝΣΕΙΣ ΤΗΣ ΜΕΤΑΚΙΝΗΣΗΣ ΤΩΝ ΒΛΑΧΩΝ



Πίν. 12

ΜΝΗΜΩΝ 10 (1985)

Ψηφιοποιήθηκε από τη Βιβλιοθήκη του Ιονίου Πανεπιστημίου  
Με την άδεια της Εταιρείας Μελέτης Νέου Ελληνισμού