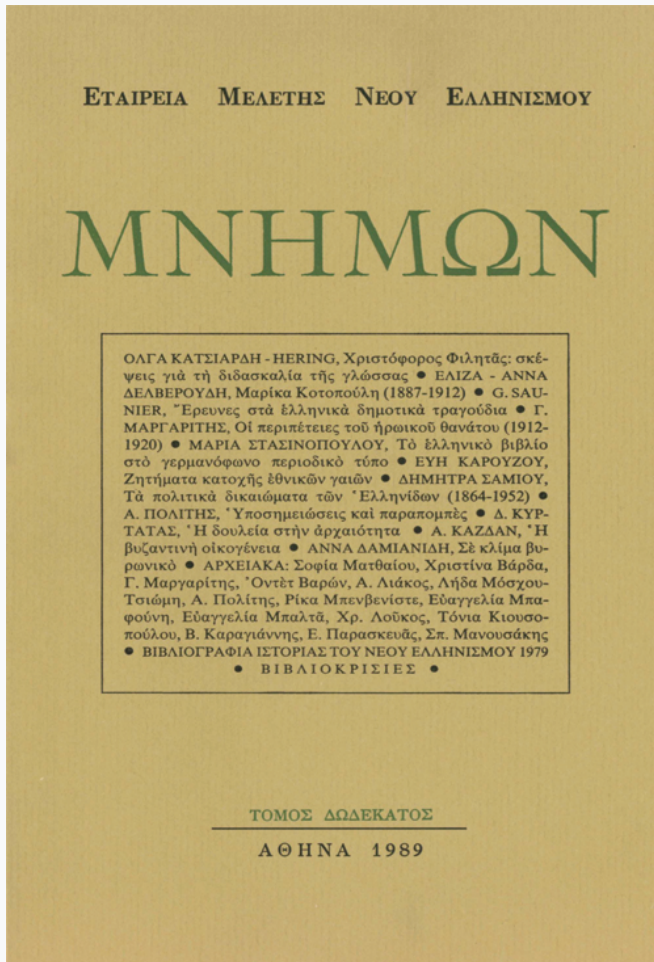


Μνήμων

Τόμ. 12 (1989)



ΟΙ ΣΥΜΒΟΛΑΙΟΓΡΑΦΟΙ ΤΗΣ ΕΡΜΟΥΠΟΛΗΣ-ΣΥΡΟΥ (19ος αιώνας)

ΧΡΗΣΤΟΣ ΛΟΥΚΟΣ

doi: [10.12681/mnimon.441](https://doi.org/10.12681/mnimon.441)

Βιβλιογραφική αναφορά:

ΛΟΥΚΟΣ Χ. (1989). ΟΙ ΣΥΜΒΟΛΑΙΟΓΡΑΦΟΙ ΤΗΣ ΕΡΜΟΥΠΟΛΗΣ-ΣΥΡΟΥ (19ος αιώνας). *Μνήμων*, 12, 253–264. <https://doi.org/10.12681/mnimon.441>

ΟΙ ΣΥΜΒΟΛΑΙΟΓΡΑΦΟΙ ΤΗΣ ΕΡΜΟΥΠΟΛΗΣ-ΣΥΡΟΥ (19ος αἰώνας)

1. Ἡ πόλη

Ἡ Ἑρμούπολη δημιουργεῖται μέσα στὴν Ἐπανάσταση ἀπὸ Χιώτες, Σμυρνιοὺς καὶ ἄλλους πρόσφυγες. Στὸ ἀνθρώπινο δυναμικὸ ποὺ σ' αὐτὴν συγκεντρώνεται, συγκαταλέγονται ἐξειδικευμένοι ἔμποροι, τεχνίτες, τραπεζίτες, κ.ἄ. Ὅλοι αὐτοὶ θὰ ἐκμεταλλευτοῦν τὴν οὐδετερότητα τῶν καθολικῶν κατοίκων τοῦ νησιοῦ, τὴν προστασία ποὺ παρείχαν στοὺς τελευταίους τὰ γαλλικὰ καὶ αὐστριακὰ πολεμικὰ πλοῖα, τὴ νευραλγικὴ θέση τῆς Σύρας στοὺς τότε ἔμπορικοὺς δρόμους μεταξὺ Ἀνατολῆς καὶ Δύσης, γιὰ νὰ μετατρέψουν πρὸς ὄφελός τους τὶς ἀνακατατάξεις ποὺ προκάλεσε στὴν περιοχὴ ὁ ἀπελευθερωτικὸς ἀγώνας τῶν Ἑλλήνων. Τὸ 1828 ὁ νέος συνοικισμὸς ἔχει ἤδη 13.805 κατοίκους, γιὰ νὰ φθάσει τὶς 21.000 περίπου τὸ 1870. Εἶναι γιὰ τέσσερις δεκαετίες ἡ δευτέρη σὲ πληθυσμὸ, μετὰ τὴν Ἀθήνα, πόλη τοῦ ἑλληνικοῦ βασιλείου. Δίπλα στὰ νοῦμερα αὐτά, θὰ πρέπει νὰ προστεθεῖ ἕνας συνεχῶς διακινούμενος πληθυσμὸς ποὺ διαμένει προσωρινὰ στὴν Ἑρμούπολη γιὰ ποικίλους λόγους. Ἐπειτα, εἶναι οἱ 6-8 χιλιάδες τῶν Συριανῶν, τῶν καθολικῶν κατοίκων δηλαδή, ποὺ συγκροτοῦν τὸ δῆμο τῆς Ἄνω Σύρας καὶ τὰ χωριά. Ἐπομένως, ἔχουμε 30.000 περίπου κατοίκους γιὰ ὅλο τὸ νησί¹.

Ἡ Ἑρμούπολη εἶναι, συγχρόνως, τουλάχιστον ὡς τὴ δεκαετία τοῦ 1860, τὸ κατ' ἐξοχὴν ἀστικὸ κέντρο τῆς χώρας². Τὰ συμπτώματα τῆς κρίσης πληθαίνουν ἀπὸ τὴν ἐπόμενη δεκαετία. Ὡστόσο, παρὰ τοὺς κλονισμοὺς ποὺ ὑπέστη ἀπὸ τὶς δομικὲς ἀλλαγὰς στὸ ἐμπόριο καὶ τὴ ναυτιλία καὶ τὴν ἀνατροπὴ τῶν εὐνοϊκῶν γι' αὐτὴν συγκυριῶν, μπόρεσε, ὡπσοῦν ἄν ποτε ὡς τὸν πρῶτο μεγάλο πόλεμο, νὰ κρατήσῃ, σὲ σημαντικὸ βαθμὸ, τὶς λειτουργίες μιᾶς μεγάλης πόλης. Ἡ διατήρηση κάποιων ἰσορροπιῶν φαίνεται ὅτι ὀφείλεται στὸν ἐγγενῆ δυναμισμό τῆς καί, κυρίως, στὴν ἔγκαιρη στροφὴ τῶν ἐπιχειρηματιῶν τῆς στῆ βιομηχανία³.

1. Γιὰ τὴ δημιουργία καὶ ἀνάπτυξη τῆς Ἑρμούπολης, βλ. ἐνδεικτικὰ: Ἀνδρ. Δρακάκης, *Ἱστορία τοῦ οἰκισμοῦ τῆς Ἑρμούπολης (Σύρας)*, τ. Α' - Β', Ἀθήνα 1979 καὶ 1983· Β. Καρδάσης, *Σύρος. Σταυροδρόμι τῆς Ἀνατολικῆς Μεσογείου (1832-1857)*, Ἀθήνα, Μορφωτικὸ Ἰδρυμα Ἐθνικῆς Τραπεζῆς, 1987. Στοιχεῖα γιὰ τὸν πληθυσμὸ βλ. Ε. Kolodny, «Hermoupolis-Syra. Naissance et évolution d'une ville insulaire grecque», *Mediterranée*, ἀρ. 2 (Ἀπρ. - Ἰούν. 1969), σ. 193· βλ. καὶ Μ. Χουλιαράκης, *Γεωγραφικὴ, Διοικητικὴ καὶ Πληθυσμιακὴ Ἐξέλιξις τῆς Ἑλλάδος, 1821-1971*, τ. Α' 2, Ἀθήνα 1974.

2. Χριστίνα Ἀγριαντώνη, «Ἡ θέση τῆς Ἑρμούπολης στὴν ἑλληνικὴ οἰκονομία τὸν 19ο αἰώνα: οἱ παγίδες τῶν πηγῶν», *Τὰ Ἱστορικά*, τχ. Ι (Σεπτ. 1983), σ. 194.

3. Χριστίνα Ἀγριαντώνη, «Οἱ μετασχηματισμοὶ τῆς βιομηχανικῆς δομῆς τῆς Ἑρμούπολης τὸν

2. Οί συμβολαιογράφοι

Τò νομικό πλαίσιο τῆς λειτουργίας τους καθορίστηκε ἀπὸ δύο κυρίως πράξεις:

Α'. Μὲ τὸ ψήφισμα τῆς 11 Φεβρ. 1830, ἔργο τοῦ Ι. Γενατᾶ, ἀντικαταστάθηκε ὁ θεσμὸς τῶν νοταρίων, ὁ ὁποῖος ἴσχυε πρὶν καὶ κατὰ τὴν Ἐπανάσταση, μὲ τὸ θεσμὸ τῶν μνημόνων. Οἱ μνήμονες ἦταν, κατὰ τὸ ψήφισμα, «δημόσιοι ἀξιοματικοὶ διωρισμένοι νὰ δέχωνται διαθήκας, καὶ λοιπὰς πράξεις, καὶ συμβόλαια, εἰς ὅσα τὰ μέρη ὀφείλουν ἢ θέλουν νὰ δώσωσιν ἐπίσημον χαρακτῆρα, νὰ βεβαιῶνουν τὴν χρονολογίαν των, νὰ τὰς φυλάττουν ἀσφαλῶς, καὶ νὰ δίδωσιν ἀντίγραφα αὐτῶν» (ἄρθρ. 1)⁴.

Β'. Τὸ 1834 δημοσιεύτηκε ὁ «ὄργανισμὸς τῶν δικαστηρίων καὶ συμβολαιογράφων»⁵ ποῦ ἐπιμελήθηκε ὁ Mauger. Στὴ θέση τῶν μνημόνων ὀρίστηκαν τώρα οἱ συμβολαιογράφοι. Ὁ ὄργανισμὸς αὐτός, μὲ κάποιες κατὰ καιροὺς τροποποιήσεις, ἴσχυσε σὲ ὅλο τὸν 19ο αἰῶνα καὶ στὶς ἀρχὲς τοῦ 20οῦ⁶.

Δὲν ζητοῦνται πάντοτε τὰ ἴδια προσόντα γιὰ τὸ διορισμὸ τοῦ συμβολαιογράφου. Ἐνδεικτικὰ ἀναφέρεται τί προέβλεπε ὁ νόμος ΧΞΖ' τοῦ 1877⁷:

«...Ἄρθρον 5. Συμβολαιογράφος ἢ εἰδικὸς ὑποθηκοφύλαξ διορίζεται, ὅστις συνεπλήρωσε τὸ 25 ἔτος τῆς ἡλικίας καὶ ἔχει ἐν τῶν ἀκολουθῶν προσόντων· α'.) ἄδειαν τοῦ δικηγорεῖν παρὰ πρωτοδικεῖω· β'.) πτυχίον εἰρηνοδίκου κατὰ τὸ ἀπὸ 26 Ἰουλίου Β. Διάταγμα... γ'.) πτυχίον συμβολαιογράφου μὲ τὸν βαθμὸν Ἄριστα ἢ Καλῶς κατὰ τὸ ἀπὸ 6 Ἰουνίου 1874 Β. Διάταγμα⁸, ὅπερ λαμβάνει κῦρος νόμου· δ'.) διετέλεσεν εἰς δικαστικὴν θέσιν ἀνωτέραν τῆς τοῦ εἰρηνοδίκου, καὶ ε'.) μετῆλθεν ἤδη ἐπὶ δεκαετίαν τὸ ἔργον τοῦ συμβολαιογράφου».

19ο αἰῶνα», στό: Ἐταιρεία Μελέτης Νέου Ἑλληνισμοῦ (ἐκδ.), *Νεοελληνικὴ Πόλη. Ὀθωμανικὲς κληρονομίαι καὶ ἑλληνικὸ κράτος*. Πρακτικὰ Διεθνoῦς Συμποσίου Ἱστορίας (Ἀθήναι - Ἐρμούπολη, Σεπτ. 1984), τ. Β', Ἀθήνα 1985, σ. 603-608. Βλ. στό ἴδιο, σ. 591-601, καὶ Χρήστος Λούκος, «Μία ἑλληνικὴ πόλη σὲ παρακμῆ: Ἡ Ἐρμούπολη τὸ δεύτερο μισὸ τοῦ 19ου αἰ».

4. *Γενικὴ Ἐφημερὶς τῆς Ἑλλάδος*, ἀρ. 25, 26 Μαρτ. 1830, σ. 97-99 (τὸ παράθεμα ἀπὸ τὴ σ. 98). Γιὰ τὸ ψήφισμα αὐτὸ βλ. καὶ Γ.Γ. Κώνστας, «Οἱ πρῶτες νομοθετικὲς πηγὲς τοῦ θεσμοῦ τῆς συμβολαιογραφίας μετὰ τὴν Ἐπανάσταση τοῦ 1821». *Συμβολαιογραφικὴ Ἐπιθεώρηση*, τ. ΙΕ', τχ. 3 (1986), σ. 175-186.

5. 21/2 Φεβρ. 1834: *Ἐφημερὶς τῆς Κυβερνήσεως*, ἀρ. 13, 10/22 Ἀπρ. 1834, Παράρτημα Α'. Ἰσχυσε ἀπὸ τὶς 21/2 Φεβρ. 1835.

6. Κ. Α. Βασιλείου, *Νεώτεροι Κώδικες τῆς Ἑλληνικῆς Νομοθεσίας*, τ. Α', Ἀθήνα 1914, σ. 79 κ.ἑξ.

7. «Περὶ προσόντων τῶν δικαστικῶν ὑπαλλήλων καὶ περὶ ἄλλων σχετικῶν διατάξεων», 31 Δεκ. 1877: *Ἐφημερὶς τῆς Κυβερνήσεως*, ἀρ. 2, 4 Ἰαν. 1878, σ. 15.

8. «Περὶ ἐξετάσεως τῶν ἐν τῷ Κράτει συμβολαιογράφων καὶ προσδιορισμῶ τοῦ ἀριθμοῦ αὐτῶν», 6 Ἰουν. 1874: *Ἐφημερὶς τῆς Κυβερνήσεως*, ἀρ. 26, 12 Ἰουλ. 1874, σ. 173-174: «Ἄρθρον 4. Τὰ ἀντικείμενα, ἐφ' ὧν γίνεται ἡ ἐξέτασις, εἰσὶν αἱ στοιχειώδεις γνώσεις τῶν γενικῶν τοῦ Δικαίου ἀρχῶν καὶ ἡ γνώσις τῆς δικαιοδοσίας καὶ τῶν καθηκόντων τοῦ Συμβολαιογράφου, ὡς κανονίζονται ὑπὸ τοῦ νόμου περὶ ὄργανισμοῦ τῶν δικαστηρίων καὶ συμβολαιογράφων, ὑπὸ τῶν σχετικῶν διατάξεων τῆς Πολιτικῆς Δικονομίας..., ὑπὸ τῶν ἰσχυουσῶν περὶ διαθηκῶν διατάξεων καὶ ὑπὸ τῶν περὶ χαρτοσῆμου νόμων. Τὰ ἤθηκα δέ, ἐφ' ὧν ἡ προφορικὴ καὶ τὰ ἐφ' ὧν ἡ ἔγγραφος ἐξέτασις, προσδιορίζει ἐκάστοτε ἡ ἐπιτροπὴ».

Δὲν ἔχουν, ἀπ' ὅσο γνωρίζω, ἐρευνηθεῖ συστηματικὰ ὅσα στοιχεῖα ἀφοροῦν στὴ ζωὴ καὶ δράση τοῦ συμβολαιογράφου: ἡ πελατεία του, ὁ ρυθμὸς ἀπασχόλησής του, τὰ ἔσοδά του, ἡ περιουσία του, ἡ κοινωνικὴ του θέση καὶ ἐπιρροή (ποῦ ἀπορρέει, ἐκτὸς τῶν ἄλλων, ἀπὸ τὸ δημόσιο χαρακτῆρα τοῦ ἐπαγγέλματός του καὶ ἀπὸ τὸ ὅτι εἶναι κάτοχος εἰδικῶν γνώσεων), ὁ οἰκονομικὸς ρόλος του, ἡ εἰκόνα ποῦ ἔχουν οἱ ἄλλοι γι' αὐτόν, κ.ἄ.⁹ Ὁ συμβολαιογράφος εἶναι συνήθως μάρτυρας πράξεων ποῦ καθορίζουν ἢ ὀριοθετοῦν τὴν πορεία τῶν συμπολιτῶν του: αὐτὸς συντάσσει τὰ προικοσύμφωνα, τὶς υἰοθεσίες, τὶς ἀγοραπωλησίες, τὶς διαθήκες. Ὁ ἐπαγγελματικὸς του χῶρος δὲν εἶναι μόνον τὸ γραφεῖο του.

Καὶ γιὰ νὰ δώσω λίγα συγκεκριμένα στοιχεῖα γιὰ τὰ παραπάνω:

Ὁ μέσος ὅρος τῶν πράξεων ποῦ καθημερινὰ συντάσσουν 5 ἀπὸ τοὺς συμβολαιογράφους τῆς Ἑρμούπολης κυμαίνεται ἀπὸ τὸν χαμηλότερο 0,71 ὠς τὸν ὑψηλότερο 3,24 (ὁ μέσος ὅρος καὶ γιὰ τοὺς 5 εἶναι περίπου 2, δηλαδὴ γύρω στὶς 700 πράξεις τὸ χρόνο)¹⁰.

Ὁ πίνακας ποῦ ἀκολουθεῖ δείχνει πῶς κατανέμονται κατὰ μῆνα οἱ πράξεις ποῦ συνήψε ὁ συμβολαιογράφος Ἑρμούπολεως Εὐστ. Ζαχαρόπουλος (15 Ἀπρ. 1882-22 Ἰουν. 1883).

	1882	1883
Ἰαν.	—	40
Φεβρ.	—	42
Μάρτ.	—	57
Ἀπρ.	14 ^α	54
Μάιος	33	64
Ἰούν.	27	33 ^β
Ἰούλ.	39	
Αὔγ.	52	
Σεπτ.	63	
Ὀκτ.	56	
Νοεμ.	53	
Δεκ.	40	

α. Ἀπὸ 15 Ἀπρ.

β. Ὡς 22 Ἰουν.

Γιὰ τὸ εἶδος τῶν πράξεων βλ. πίνακα τῆς σ. 257.

9. Ὁ «Συμβολαιογράφος» τοῦ Ἀλ. Ραγκαβῆ ἀποτελεῖ ἰσχυρὸ δείγμα γιὰ τὸ πόσο μπορεῖ νὰ συμβάλει ἡ λογοτεχνία στὴν ἀνίχνευση αὐτῆ. Πβ. τὸ ἔργο του Balzac, *Le contrat de mariage*. Ἐπίσης βλ., ἐνδεικτικὰ, τί γράφει ἡ ἐφημ. τῆς Ἑρμούπολης *Ἥλιος* με ἀφορμὴ τὸν θάνατο δύο συμβολαιογράφων, τοῦ Πέτρου Πολυδώρου καὶ τοῦ Βασ. Ἀνταλῆ (ἀρ. 373, 31 Δεκ. 1891 καὶ ἀρ. 628, 7 Δεκ. 1897). Ἐνας ἄλλος, ὁ Ἀνδρέας Βιολάκης, μετὰ 25ετῆ ὑπηρεσία στὴν Ἑρμούπολη, μετατέθηκε, με ἀίτησή του, στὸν Πειραιᾶ (στό *ἴδιο*, ἀρ. 414, 6 Δεκ. 1892). Γιὰ τὴν ἀλλαγὴ γραφεῖο τοῦ συμβολαιογράφου Ἀριστ. Λέτσου βλ. ἐφημ. *Ἑρμῆς*, ἀρ. 524, Ἑρμούπολη 2 Νοεμ. 1881, σ. [3]. Μαρτυρίες γιὰ τὸ νοταριακὸ ἐπάγγελμα στὰ Ἐπτάνησα βλ. στό: Χρύσα Α. Μαλτέζου, «Τὸ νοταριακὸ ἀρχεῖο Κυθῆρων», *Δελτίον τῆς Ἰονίου Ἀκαδημίας*, τ. Α' (1977), σ. 15-84. Δὲν μπόρεσα νὰ συμβουλευτῶ τὸ βιβλίο τοῦ Jean-Paul Poisson, *Notaires et société. Travaux d'histoire et de sociologie notariales*, Παρίσι, Economica, Institut international d'histoire du notariat, 1985, ὅπου πολλὰ γιὰ τὴν ἐπαγγελματικὴ δραστηριότητα καὶ τὸν οἰκονομικὸ καὶ κοινωνικὸ ρόλο τῶν συμβολαιογράφων· βλ. τὴν παρουσίαση τοῦ ἔργου αὐτοῦ ἀπὸ τὸν Roland Mousnier, στὴ *Revue Historique*, ἀρ. 554 (Ἀπρ.-Ἰούν. 1985), σ. 419-425, καὶ τὸν Daniel Roche, στὰ *Annales ESC*, τ. 42, τχ. 5 (Σεπτ.-Ὀκτ. 1987), σ. 1171-1173.

10. Γιὰ τοὺς ὑπολογισμοὺς αὐτοὺς χρησιμοποιήθηκαν τὰ εὑρετήρια τῶν παλαιῶν συμβολαιογρά-

Ἡ ἀξία τῆς περιουσίας πού δηλώνουν μερικοί ἀπὸ τοὺς ἐν λόγῳ συμβολαιογράφους, ὅπως προκύπτει ἀπὸ τοὺς καταλόγους τῶν ἐνόρκων, εἶναι μικρότερη ἀπὸ τὸ μέσο ὄρο ὄλων τῶν περιουσιῶν πού δηλώθηκαν¹¹. Ἡ ἀπότομη αὐξηση πού παρουσιάζεται σ' ἕναν, ἂν δὲν πρόκειται γιὰ λάθος, ἴσως νὰ ὀφείλεται καὶ σὲ αἷτια πού δὲν ἔχουν ἄμεση σχέση μετὰ τὶς ἀπολαῖς τοῦ ἐπαγγέλματος¹².

Στὸν συμβολαιογράφο καταφεύγουν ἄτομα πού ἀνήκουν σ' ὅλες σχεδὸν τὶς κοινωνικο-ἐπαγγελματικές κατηγορίες. Γιὰ παράδειγμα, στὶς δημόσιες διαθήκες πού δημοσιεύτηκαν στὰ χρόνια 1888-1889 καταχωρίζονται τὰ ἐξῆς ἐπαγγέλματα διαθετῶν: γεωργός, οἰκιακὰ, φαρμακοποιός, καλαφάτης, ἐργοστασιάρχης ἀλευροποιείου, γεωργοκτηματίας (πρῶην ράπτης), πρῶην ὑπρέτρια, κτηματίας (πρῶην οἰνοπώλης), ἔμπορος, ξυλέμπορος, ἱερομόναχος, ἔμποροπλοίαρχος¹³.

3. Τὸ συμβολαιογραφικὸ ὕλικό

Στὴν Ἑρμούπολη σώζεται, ἂν ὄχι ὄλο, τουλάχιστον τὸ μεγαλύτερο μέρος τῶν πράξεων πού συντάχθηκαν ἀπὸ τὸ 1835 καὶ ἐξῆς. Μεγαλύτερα φαίνεται ὅτι εἶναι τὰ κενὰ τῆς περιόδου 1821-1834. Δὲν ἐξετάζεται ἐδῶ τὸ ἀρχεϊκὸ ὕλικό τῆς καθολικῆς κοινότητος πρὶν τὸ 1821: φτάνει ὡς τὸν 16ο αἰῶνα καὶ ἀποτελεῖ ἀδιάσπαστη σχεδὸν σειρά¹⁴. Τὰ μετὰ τὸ 1821 νοταριακὰ ἔγγραφα (τὰ συμβόλαια), οἱ παλαιοὶ συμβολαιογράφοι ὅπως ὀνομάζονται, σώζονται στὸ ἀρχεῖο δύο σύγχρονων συμβολαιογράφων τῆς Ἑρμούπολης¹⁵. Ἀντίγραφα πολλῶν πράξεων μποροῦν νὰ ἀνιχνευθοῦν σὲ διάφορους χώρους: στὸ ὑποθηκοφυλακεῖο, γιὰ παράδειγμα, ὑπάρχουν ἀντίγραφα τῶν προικοσυμφῶνων καθὼς καὶ τῶν πράξεων πού ἀφοροῦν, ἀποκλειστικὰ ἢ ἐν μέρει, σὲ ἀκίνητη περιουσία: στὸ πρωτοδικεῖο φυλάσσονται οἱ διαθήκες, κλπ.

φῶν Ἑρμούπολεως-Σύρου πού βρίσκονται στὸ Ἱστορικὸ Ἀρχεῖο Κυκλάδων: βλ. σχετικὰ, *Ὁδηγὸς Δημοτικῶν Ἀρχείων Ἑρμούπολης 1821-1949*, ἐπιμ. Χ. Λούκου - Πόπης Πολέμη, Ἀθήνα, ΕΜΝΕ, 1987, σ. 163-171. Οἱ 5 συμβολαιογράφοι εἶναι: Ἰω. Ἀθανασίου, Ἀνδρ. Ι. Βιολάκης, Ἀντ. Π. Βιτάλης, Εὐστ. Ζαχαρόπουλος, Χριστόδ. Ἰωάννου. Συμβολαιογραφικὰ ἔγγραφα συντάσσονταν ὅλες τὶς ἡμέρες τῆς ἑβδομάδος.

11. Βλ., ἐνδεικτικὰ, καταλόγους ἐνόρκων γιὰ τὰ ἔτη 1852, 1860, 1871, 1878. Συμβολαιογράφοι: Χριστ. Ἰωάννου, Ἀνδρ. Δαυῖδ, Ἀριστ. Λέτσος, Ἰω. Ἀθανασίου.

12. Βλ. καταλόγους ἐνόρκων γιὰ τὰ ἔτη 1872 καὶ 1879: ὁ συμβολαιογράφος Νικ. Μ. Μακρυωνίτης δηλώνει τὸ 1872 ἀκίνητη περιουσία 15.000 δρχ.: τὸ 1879 τὸ ποσὸ εἶναι 130.000 δρχ.

13. Οἱ διαθέτες αὐτοὶ ἀποτελοῦν τὴν πελατεία διαφόρων συμβολαιογράφων.

14. Βλ. Μορφωτικὸ Ἰδρυμα Ἐθνικῆς Τραπέζης, *Δελτίο τοῦ Ἱστορικοῦ καὶ Παλαιογραφικοῦ Ἀρχείου*, ἐπιμ. Ἄγαμ. Τσελίκου, τ. Δ' (1984-1987), Ἀθήνα 1988, σ. 43-89: Ἱστορικὸ Ἀρχεῖο Δήμου Ἄνω Σύρου, Ἀρχεῖο Συμβολαιογράφου Μάξιμου Ταλασλῆ, Μονὴ Πατέρων Ἰησοῦιτῶν, Ἀρχεῖο Καθολικῆς Ἐπισκοπῆς Σύρου.

15. Συμβολαιογράφοι Ἰάκωβος Πρίντζης καὶ Μάξιμος Ταλασλῆς: βλ. ἐνδεικτικὰ: *Ὁδηγὸς Δημοτικῶν Ἀρχείων Ἑρμούπολης*, σ. 172-173, 174-178.

Ἡ ποικιλία τῶν πράξεων φαίνεται ἀπὸ τὸν πίνακα πὺ ἀκολουθεῖ:

Συμβολαιογράφος Ἐρμούπολεως Εὐστ. Ζαχαρόπουλος
Εὐρετήριο 1, ἀριθ. πράξεων 1-667 (15.4.1882-22.6.1883)

ὄνομα πράξεως	περιπτώσεις	ὄνομα πράξεως	περιπτώσεις
ἀνάκλησις	2	παρακαταθήκη	1
ἀνακοπή	1	πίναξ κατατάξεως	1
ἀντιρρήσεις	1	πληρεξούσιον	5
ἀνταντιρρήσεις	1	πληρεξούσιον γενικὸν	3
ἀντεπαντηρρήσεις	1	πληρεξούσιον εἰδικὸν	1
ἀπόδειξις παραλαβῆς	2	πράξις	7
δήλωσις	27	πράξις καταθέσεως	4
δηλοποιήσις	1	πράξις κατακυρώσεως	1
διαθήκη	4	πράξις παραλαβῆς	1
διαμαρτυρικὸν	7	προικοσύμφωνον	9
διανομὴ ἐκπλειστηριάσματος	1	(ἐπιστροφή προικὸς)	1
διανεμητήριον	1	πρόσκλησις	1
δωρεά	7	πωλητήριον	54
δωρητήριον	2	συμβιβασμὸς	7
ἐγγυητικὸν	24	συμβιβαστικὸν	7
ἐκθεσις ἀναβολῆς	3	συμφωνητικὸν	21
ἐκθεσις ἀπογραφῆς	7	συνυποσχετικὸν	2
ἐκθεσις διανομῆς	4	ὑποθηκοδάνειον	24
ἐκθεσις καταθέσεως	4	χρεωστικὸν	28
ἐκθεσις κατακυρώσεως	9		667
ἐκθεσις κατασχέσεως	1		
ἐκθεσις πλειστηριασμοῦ	1		
ἐκχωρητήριον	35		
ἐνοικιαστήριον	1		
ἐνοικοσύμφωνον	13		
ἐντολή	3		
ἐξασφαλιστικὸν	2		
ἐξοφλητικὸν	40		
ἐξόφλησις	5		
ἐπιτροπικὸν	264		
ἰδιοκτησία	8		
κατάθεσις ἐκπλειστηριάσματος	1	Σημ. Οἱ ὀνομασίες αὐτὲς θὰ μπορούσαν νὰ ἐνοποιηθοῦν κατὰ κατηγορίες συγγενεῖς. Δίνονται ὁμῶς ἀναλυτικὰ γιὰ νὰ φανεῖ ἡ λογικὴ τοῦ συντάκτη καὶ ἡ ποικιλία τῶν πράξεων.	
μίσθωσις	3		
ναυτικοδάνειον	3		

Στὴ σύνταξη τῶν ἐγγράφων ὁ συμβολαιογράφος ἀκολουθεῖ ὀρισμένους τύπους πὺ ποικίλλουν ἀνάλογα μὲ τὸ εἶδος τῆς πράξεως. Κρατεῖ εὐρετήρια τῶν ἐγγράφων πὺ συντάσσει καθὼς καὶ ἀλφαβητικούς πίνακες τῶν συμβαλλομένων. Γιὰ τὰ εὐρετήρια θὰ γίνει λόγος παρακάτω.

Στὴ Σύρα τοῦ 19ου αἰῶνα ἐργάστηκαν τουλάχιστον 40 συμβολαιογράφοι. Τὸ 1875 ἦταν 9 (ὀκτὼ στὴν Ἐρμούπολη καὶ ἓνας στὴν Ἄνω Σύρα). Τὸ 1904 μειώθηκαν σὲ 6. Τὰ ἀντί-

στοιχα νούμερα για την Ἀθήνα είναι 25 και 30, για τὸν Πειραιά 4 και 6, για τὴν Πάτρα 7 και 15.

ΣΥΜΒΟΛΑΙΟΓΡΑΦΟΙ

	Ἐρμούπολη καὶ Ἄνω Σύρα	Ἀθήνα	Πειραιάς	Πάτρα	Χαλκίδα
1875 ¹⁶	9 (8+1)	25	4	7	5
1904 ¹⁷	6 (5+1)	30	6	15	5
1914 ¹⁸	6 (5+1)	36	10	18	4

Ὁ ὄγκος τοῦ συμβολαιογραφικοῦ ὑλικοῦ δὲν φαίνεται καθόλου εὐκαταφρόνητος. Ἀπὸ ἕναν πολὺ πρόχειρο ὑπολογισμό, προκύπτει ὅτι οἱ συμβολαιογραφικὲς πράξεις ποὺ ἔγιναν στὴ Σύρα τὸν περασμένο αἰῶνα δὲν θὰ πρέπει νὰ εἶναι λιγότερες ἀπὸ 400-500.000.

4. Ἱστορικὴ ἀξιοποίηση τοῦ συμβολαιογραφικοῦ ὑλικοῦ

Ἐνα πρῶτο πρόβλημα ποὺ τίθεται θὰ μπορούσε νὰ διατυπωθεῖ ὡς ἐξῆς: κατὰ πόσο τὸ συμβολαιογραφικὸ ὑλικὸ εἶναι ἀντιπροσωπευτικὸ τῆς κοινωνικῆς δομῆς ἀπὸ τὴν ὁποία ἀπορρέει, τὴν ὁποία ἀντικαθρεπτίζει¹⁹. Σὲ κοινωνίες χωρὶς ἰσχυρὴ γραπτὴ νομικὴ παράδοση ὁ «φόβος» τοῦ συμβολαιογράφου δὲν πρέπει νὰ ἀνατράπηκε εὐκολα. Ἐπειτα, δὲν προστρέχουν ὅλοι στὸν συμβολαιογράφο γιὰ νὰ ρυθίσουν τὶς ὑποθέσεις τους. Ἄν καὶ φαίνεται ὅτι στὴν περίπτωσή μας, τὴν Ἐρμούπολη δηλαδή, ἔχουμε νὰ κάνουμε μὲ μία κοινωνία ποὺ θέλει νὰ κατοχυρώνει τὶς συναλλαγές της, μᾶς διαφεύγουν ὅπωςδήποτε πολλές πράξεις ποὺ ρυθίζονται κατ' ἰδίαν. Νομίζω, ὡστόσο, ὅτι ἐπειδὴ ἔχουμε μία πηγὴ ποὺ ἀποτελεῖ σειρά, θὰ μπορούσαμε νὰ περιορίσουμε τοὺς κινδύνους ἀπὸ τὶς ἐγγενεῖς αὐτὲς ἑλλείψεις καὶ θὰ συλλάβουμε τὶς γενικότερες τάσεις.

Τὸ δεῦτερο πρόβλημα εἶναι τὸ ἀκόλουθο: πῶς ἀπὸ τὴ λογικὴ τοῦ συμβολαιογράφου, ἀπὸ τὴ νομικὴ ταξινόμηση, θὰ ἀναχθοῦμε στὴ λογικὴ τοῦ ἱστοριογράφου, στὴν ἱστορικὴ συγκρότηση τοῦ ἀποδεικτικοῦ ὑλικοῦ. Καὶ αὐτὸ σὲ μία κλίμακα ποὺ στόχος της δὲν εἶναι τόσο οἱ ἀτομικὲς περιπτώσεις ὅσο τὰ συλλογικὰ φαινόμενα.

16. Μιλτιάδης Μπούκας, *Ὁδηγὸς Ἐμπορικός, Γεωγραφικὸς καὶ Ἱστορικός τῶν πλείστων κυριωτέρων πόλεων τῆς Ἑλλάδος τοῦ ἔτους 1875*, Ἀθήνα 1875.

17. Σ. Κουσουλίνος, *Ὁδηγὸς τῆς Ἑλλάδος 1904*, Ἀθήνα 1904.

18. Κ. Βασιλείου, *ὁ.π.*, σ. 241-253.

19. Βλ. τί σημείωνε ὁ Σπ. Ἀσδραχάς: «Ἐνα νοταριακὸ ἀρχεῖο, ἔστω καὶ ἀσυνεχές, ἀντικαθρεπτίζει μίᾳ κοινωνικὴν δομὴν, παρὰ τὶς διαθλάσεις ποὺ εἶναι ἐγγενεῖς στὸν τρόπο μὲ τὸν ὁποῖο ὁ νοτάριος «ἀπομνημονεύει»: ὅλος ὁ κόσμος δὲν ἐμφανίζεται στὸ «καγκέλλο» του καὶ ὄλες οἱ ἀνθρώπινες σχέσεις δὲ γίνονται ἀντικείμενο συμβολαιογραφικῆς πράξης· δουλειὰ τοῦ ἱστορικοῦ νὰ χρησιμοποιοῦσῃ πρὸς ὄφελος τῆς ἱστοριογραφίας αὐτὴ τὴν ἐγγενῆ “διάθλαση” καὶ νὰ μὴ τὴν καταστήσῃ διαστροφὴ». (Συνοδευτικὸ κείμενο στὸ πρόγραμμα τῶν «Συζητήσεων» ποὺ ὀργάνωσε, στὰ τέλη τοῦ 1986, τὸ Ἱστορικὸ Ἀρχεῖο τῆς Ἐμπορικῆς Τράπεζας τῆς Ἑλλάδος μὲ θέμα «Ὁ Νοτάριος καὶ ἡ Ἱστορία»). Γιὰ τὸ πρόβλημα τῆς ἀντιπροσωπευτικότητος μιᾶς κατηγορίας νοταριακῶν ἐγγράφων, τῶν διαθηκῶν, βλ. τὶς ἀπόψεις τοῦ M. Nouvelle, «Un préalable à toute histoire sérielle: la représentativité sociale du testament (XIV^e - XIX^e siècle)», στὸ: Bernard Vogler (ἐπιμ. ἐκδ.), *Les actes notariés. Source de l'histoire sociale XVI^e - XIX^e siècles*. Actes du Colloque de Strasbourg (Μάρτ. 1978), Strasbourg 1979, σ. 257-277.

Θὰ ἔβλεπα δύο βασικὲς προσπελάσεις στὸ corpus τῶν συμβολαιογράφων. Ἡ μία ἀφορᾶ στὰ εὐρετήρια καὶ ἡ ἄλλη στὶς ἴδιες τὶς πράξεις.

A) Τὰ εὐρετήρια

Ἦ ὁ «ὀργανισμὸς τῶν δικαστηρίων καὶ συμβολαιογράφων» τοῦ 1834 καθόρισε τὸν τρόπο μὲ τὸν ὁποῖο θὰ τηροῦνταν τὰ εὐρετήρια. Ἔχουμε, ἐπομένως, ὁμοιομορφία (μὲ μικρὲς, ἐνδεχομένως, ἀποκλίσεις) γιὰ ὅλες τὶς καταχωρίσεις. Πράγμα πού, ἀπὸ ἀποψη μεθοδολογικὴ, εἶναι πολὺ σημαντικὸ.

Στὸ εὐρετήριο καταχωρίζονται μὲ τὴ σειρά: 1) ὁ ἀριθμὸς τῆς πράξεως, 2) χρονολογία, 3) ὄνομα, ἐπώνυμο, κατοικία, «κατάσταση» (δηλαδὴ ἐπάγγελμα) τῶν συμβαλλομένων μερῶν, 4) περιληψὴ τῆς πράξεως, 5) δικαιώματα/τέλη, 6) οἱ ὑπογραφὲς τῶν συμβαλλομένων.

Παραθέτω τὶς καταχωρίσεις μερικῶν πράξεων γιὰ νὰ ὑπάρχει πιὸ συγκεκριμένη εἰκόνα τοῦ πράγματος (βλ. πίνακα στὶς σ. 260-261).

Νομίζω ὅτι τὰ εὐρετήρια αὐτὰ προσφέρονται γιὰ ἄμεση ἐκμετάλλευση. Μποροῦμε ἀπὸ τὶς σύντομες καταχωρίσεις τοῦ συμβολαιογράφου νὰ ἀναχθοῦμε σὲ ταξινομήσεις οἱ ὁποῖες θὰ μᾶς ἐπιτρέψουν νὰ ἀποδεμεύσουμε πληροφορίες πού ἀνταποκρίνονται σὲ ἱστορικὲς ἀναζητήσεις.

Ἄν σταθοῦμε μόνο στὰ παραδείγματα πού παρέθεσα στὸν πίνακα, θὰ μπορούσαμε νὰ θέσουμε ἐρωτήματα ὅπως τὰ ἀκόλουθα, καί, ἐπομένως, νὰ προκαλέσουμε ἀντίστοιχες κωδικοποιήσεις πληροφοριῶν:

- Ποῖο εἶναι τὸ ὕψος τοῦ τόκου, ποιὲς οἱ διακυμάνσεις του
- Ποιά ἡ ἀξία τῶν ἀκινήτων ἢ ἄλλων περιουσιακῶν στοιχείων
- Ποιά ἡ σχέση ἐπαγγέλματος-οἰκονομικῆς ἐπιφάνειας
- Ποιά ἡ σχέση ἐπαγγέλματος-ὕψους προίκας
- Ποιά ἡ σχέση ἐπαγγέλματος γαμπροῦ-ἐπαγγέλματος πατέρα ἢ κηδεμόνα νύφης
- Ποιά ἡ σχέση ἐπαγγέλματος-ικανότητος γιὰ ὑπογραφή

Μιά τέτοια προσέγγιση, πού σκοπεύει σὲ φαινόμενα μέσης τουλάχιστον διάρκειας, δὲν μπορεῖ νὰ ἀγνοήσει τὶς δυνατότητες πού προσφέρει ὁ ἠλεκτρονικὸς ὑπολογιστὴς. Θὰ μπορούσαν, σὲ πρώτη φάση, νὰ περάσουν σ' αὐτὸν οἱ εὐρετηριασμένες πράξεις μιᾶς δεκαετίας ὅλων τῶν συμβολαιογράφων τῆς Ἐρμούπολης (ἢ ὁποιασδήποτε ἄλλης κοινότητος) ἢ ὅλα τὰ εὐρετήρια ἐνὸς μόνου συμβολαιογράφου. Σὲ μιὰ δευτέρη φάση, θὰ ἐπιδιωχθεῖ ἀνάλογη ἀξιοποίηση μεγαλύτερου μέρους τοῦ ὕλικου. Θὰ προκύψει, ἔτσι, μιὰ τράπεζα πληροφοριῶν πού θὰ τροφοδοτεῖ ποικίλες ζητήσεις: ἀπὸ ἀπλὲς προσεγγίσεις προσωπικοῦ τύπου (ποιὲς πράξεις συνῆψε ὁ τάδε ἢ ὁ τάδε) ὡς εὐρύτερες συνθέσεις, ὅπως ναυλοσύμφωνα, προικοσύμφωνα, ἀγοραπωλησίες, κλπ. Θα εἶναι, ἐπίσης, δυνατοὶ ποικίλοι συνδυασμοὶ τῶν πληροφοριῶν, ὅπως αὐτοὶ πού ὑπαινίχθηκα κατὰ τὴν ἀναφορὰ τῶν παραδειγμάτων. Ἐπειτα, οἱ ἴδιες οἱ συμβολαιογραφικὲς πράξεις, ἀνεξάρτητα ἀπὸ τὸ περιεχόμενό τους, εἶναι ἕνα ἱστορικὸ φαινόμενο καθ' ἑαυτό. Οἱ ἀξιομοιώσεις τῶν πράξεων κατὰ χρόνον καὶ ἐποχὲς εἶναι δεικτικὲς, βαρόμετρο πολλὰς φορὲς, ποικίλων ἀλλαγῶν, συγκυριακῶν ἀλλὰ καὶ δομικῶν²⁰.

20. Βλ. ἐνδεικτικὰ: J. P. Poisson, «Le rôle socio-économique du notariat au XVIII^e siècle: quatre

Αριθμός πράξεως	Χρονολογία	Συμβαλλόμενα μέρη	Περίληψη πράξεως	Δικαιώματα/ τέλη	Υπογραφές
Συμβολαιογράφος Έρμουπόλεως Εύστ. Ζαχαρόπουλος Εύρετήρια 1, 3, 4, 6					
176	5.9.1882	Στέφανος Α. Ρήγας κάτοικος Έρμουπόλεως, κτηματίας, εκμισθωτής. Θεόδωρος Μαρωνίτης κάτοικος έπισης, καλαφάτης, μισθωτής.	Ένοικοςύμφωνον μιάς άποθήκης ένταθα εις θέσιν πλησίον του έργοστασίου της Έλλ. Άτσιπλοιάς δια δύο έτη, ένοίκιον δρ. 21 τόν μήνα.	2 δρχ.	+
1255	8.6.1884	Μιχαήλ Μαννακάκης έμπορομειστής, κάτοικος Έρμουπόλεως, πωλητής. Δημήτριος Μαυρομάτης όψοπώλης, κάτοικος έπισης, άγοραστής.	Πωλητήριον μιάς άνωγαιο-κατωγάτου οικίας κειμένης κατά την ένταθα θέσιν Καρδαμιλίτικα άντι δρασχμών 4154,90.	14 δρχ.	+ +
1259	9.6.1884	Μανούσος Κοτσολάκης κρεοπώλης, όφειλέτης. Νικόλαος Χριστόφορου έμπορουάλληλος, δανειστής, κάτοικος Έρμουπόλεως.	Υποθηκοδάνειον δρασχμών τεσσάρων χιλιάδων πληρωτέων εις προθεσίαν ένός έτους με τόκον έπτά τοις εκατόν έτησίως επί ύποθήκη της εις δύο Μύλους άνωγαιο-κατωγάτου οικίας του.	14 δρχ.	— +
2333	22.9.1885	Φραγκούλα σύζυγος Τζώρ. Ρηγούτου, πωλήτρια. Ίωάννης Α. Πρίντζης γεωργός, άγοραστής, κάτοικος Σύρου.	Πωλητήριον ένός χωραφίου εις θέσιν Κουκουβά της Σύρου με συγκόδενδρα δια δρασχμάς εκατόν είκοσι μιάς.	1 δρχ.	— —
2334	22.9.1885	Κυριάκος Α. Καριάνης και Λάσκαρης Α. Καρώνης λεμβούχοι, προικοδοτάι. Μιχαήλ Π. Παρίσης φανοποιός, προικοδοτούμενος, κάτοικος Έρμουπόλεως.	Προικοσύμφωνον δι' ου οι άδελφοί Καρώνη δίδουν προίκα εις τόν Παρίσην δια την άδελφήν των Μαρουκόμω μίαν άνωγαιοκατώγαιον οικίαν εις Άγίαν Θεοδοσίαν καί κινητά αξίας έν δλω δρχ. δύο χιλιάδας τετρακοσίας.	12 δρχ.	— — +

2339	22.9.1885	Φλουροῦ σύζυγος Δημητρίου Λιγνού οικιακὰ ἐργαζομένη, δανειστρία. Ζωή Μαρκοῦλη σύζυγος Σέββα Ἀνασοπούλου, δανειζομένη, κάτοικοι Ἐρμούπολεως.	Ἔγροθυ δασκάλου Ἐρμούπολεως. Ἐργατικὸς, προικιστὴς Βλάχος ἐργατικὸς, κωδότης. Κωνσταντῖνος Δ. Σκαρπέλης κηπουρός, προικοδοτούμενος, κάτοικοι ἐνταῦθα.	Ἔγροθυ δασκάλου Ἐρμούπολεως. Ἐργατικὸς, προικιστὴς Βλάχος ἐργατικὸς, κωδότης. Κωνσταντῖνος Δ. Σκαρπέλης κηπουρός, προικοδοτούμενος, κάτοικοι ἐνταῦθα.	Ἔγροθυ δασκάλου Ἐρμούπολεως. Ἐργατικὸς, προικιστὴς Βλάχος ἐργατικὸς, κωδότης. Κωνσταντῖνος Δ. Σκαρπέλης κηπουρός, προικοδοτούμενος, κάτοικοι ἐνταῦθα.	1 δρχ.-
2457	13.11.1885	Στέφανος Ρήγας κτηματίας, ἐκμισθωτῆς. Μιχαὴλ Στεφανούρης ἐμπορομεσίτης, μισθωτῆς. Γ. Στεφανούρης ἐμποροῦπάλληλος, ἐργατικὸς. Κάτοικοι Ἐρμούπολεως.	Μ. Βρεττόπουλος παραγκός, πώλητης. Κάτοικος Ἐρμούπολεως. Γεώργιος Μηλιὸς λεμβοῦχος, ἀγοραστής, κάτοικος Τήνου.	Μ. Βρεττόπουλος παραγκός, πώλητης. Κάτοικος Ἐρμούπολεως. Γεώργιος Μηλιὸς λεμβοῦχος, ἀγοραστής, κάτοικος Τήνου.	Μ. Βρεττόπουλος παραγκός, πώλητης. Κάτοικος Ἐρμούπολεως. Γεώργιος Μηλιὸς λεμβοῦχος, ἀγοραστής, κάτοικος Τήνου.	6 δρχ.
2462	16.11.1885	Μισθωτῆς. Μιχαὴλ Στεφανούρης ἐμπορομεσίτης, μισθωτῆς. Γ. Στεφανούρης ἐμποροῦπάλληλος, ἐργατικὸς. Κάτοικοι Ἐρμούπολεως.	Μ. Βρεττόπουλος παραγκός, πώλητης. Κάτοικος Ἐρμούπολεως. Γεώργιος Μηλιὸς λεμβοῦχος, ἀγοραστής, κάτοικος Τήνου.	Μ. Βρεττόπουλος παραγκός, πώλητης. Κάτοικος Ἐρμούπολεως. Γεώργιος Μηλιὸς λεμβοῦχος, ἀγοραστής, κάτοικος Τήνου.	Μ. Βρεττόπουλος παραγκός, πώλητης. Κάτοικος Ἐρμούπολεως. Γεώργιος Μηλιὸς λεμβοῦχος, ἀγοραστής, κάτοικος Τήνου.	3 δρχ.
4839	17.10.1888	Μ. Βρεττόπουλος παραγκός, πώλητης. Κάτοικος Ἐρμούπολεως.	Μ. Βρεττόπουλος παραγκός, πώλητης. Κάτοικος Ἐρμούπολεως.	Μ. Βρεττόπουλος παραγκός, πώλητης. Κάτοικος Ἐρμούπολεως.	Μ. Βρεττόπουλος παραγκός, πώλητης. Κάτοικος Ἐρμούπολεως.	1 δρχ.
4844	19.10.1888	Μ. Βρεττόπουλος παραγκός, πώλητης. Κάτοικος Ἐρμούπολεως.	Μ. Βρεττόπουλος παραγκός, πώλητης. Κάτοικος Ἐρμούπολεως.	Μ. Βρεττόπουλος παραγκός, πώλητης. Κάτοικος Ἐρμούπολεως.	Μ. Βρεττόπουλος παραγκός, πώλητης. Κάτοικος Ἐρμούπολεως.	15 δρχ.

Ἐπεὶ μίᾳ συνολικῆς γνώσης τοῦ συμβολαιογραφικοῦ γεγονότος μίᾳ περιόδου, ἔστω μέσω τῶν εὑρετηρίων, συνηγορεῖ καὶ τὸ ἐπιχείρημα ὅτι δὲν μπορούμε νὰ μελετήσουμε σὲ βάθος ἓνα ἀπὸ τὰ φαινόμενα ποὺ τὸ ἀποτελοῦν, χωρὶς νὰ γνωρίζουμε, στὶς γενικὲς τους γραμμές, καὶ τὰ ὑπόλοιπα²¹.

Β) Οἱ συμβολαιογραφικὲς πράξεις

Τὰ εὑρετήρια, παρὰ τὴ σπουδαιότητά τους, εἶναι ἡ πρώτη προσέγγιση. Ἄς δοῦμε τώρα τὶς ἴδιες τὶς συμβολαιογραφικὲς πράξεις. Ἐδῶ τὸ ἐρωτηματολόγιό μας θὰ χρειαστεῖ νὰ εἶναι πλουσιότερο καὶ οἱ ταξινομήσεις καὶ οἱ ἀναδιατάξεις τῶν πληροφοριακῶν στοιχείων ποὺ θὰ προκαλέσουμε περισσότερες καὶ πολυπλοκότερες.

Ἄς πάρουμε γιὰ παράδειγμα τὶς διαθήκες. Τὶς γνωρίζω κάπως καλύτερα γιατί ἔχω ἀναλάβει ἓνα σχετικὸ πρόγραμμα στὰ πλαίσια τοῦ Ἱστορικοῦ Ἀρχείου τῆς Ἐμπορικῆς Τράπεζας τῆς Ἑλλάδος. Ὡς βασικὸ ὕλικό χρησιμοποίησα τὴ σειρά τῶν δημόσιων διαθηκῶν ποὺ φυλάσσεται στὸ Πρωτοδικεῖο Σύρου. Θυμίζω ὅτι κάθε συμβολαιογράφος ἔχει ὑποχρέωση νὰ ἀποστέλλει στὸ οἰκεῖο πρωτοδικεῖο ἀντίγραφο τῆς διαθήκης ποὺ συντάξει, μόλις πληροφορηθεῖ τὸ θάνατο τοῦ διαθέτη. Τὸ πρωτοδικεῖο, ἀφοῦ λάβει τὸ ἀντίγραφο, σὲ συνεδρίασή του δημοσιεύει τὴν πράξη.

Ἡ διαθήκη ἀκολουθεῖ κι αὐτὴ κάποιους τύπους ποὺ δὲν φαίνεται νὰ παραλλάσσουν, στὰ βασικὰ τουλάχιστον σημεία, ἀπὸ συμβολαιογράφο σὲ συμβολαιογράφο. Ἀπὸ τὴ λογικὴ τοῦ ἐγγράφου προσιάθησα νὰ ἀναδείξω κάποιες ἐνόητες πληροφοριῶν ἱστοριογραφικοῦ τύπου.

Πέρα ἀπὸ τὸ φύλο, τὸ ἐπάγγελμα, τόπο κατοικίας τοῦ διαθέτη καὶ τῶν μαρτύρων, ἀναζητήθηκαν, ἀνάμεσα σὲ ἄλλα, καὶ τὰ ἀκόλουθα στοιχεία:

- κατάσταση ὑγείας τοῦ διαθέτη
- ἂν πηγαίνει ὁ ἴδιος στὸ συμβολαιογραφεῖο ἢ καλεῖ τὸν συμβολαιογράφο στὸ σπίτι του
- τί ὁ ἴδιος λέει ὅτι τὸν ὤθησε νὰ συντάξει τὴ διαθήκη του
- χρονικὸ διάστημα ποὺ μεσολαβεῖ ἀπὸ τὴ σύνταξη τῆς διαθήκης ὡς τὸ θάνατο τοῦ διαθέτη
- οἰκογενειακὲς ἢ συγγενικὲς σχέσεις ποὺ προκύπτουν ἀπὸ τὸν τρόπο διανομῆς τῆς περιουσίας ποὺ διατίθεται
- σύνθεση τῆς περιουσίας (ἀκίνητα, κινητά, χρεόγραφα, τιμαλοφῆ, κλπ.)
- ὕψος τῆς περιουσίας
- τί ἀφήνει ὁ διαθέτης γιὰ τὰ «ψυχικά» του (μνημόσυνα, λειτουργίες, κλπ.)
- τί ἀφήνει γιὰ φιλανθρωπικὰ καταστήματα

offices parisiens en 1749», *Annales ESC*, τ. 27, τχ. 3 (Μάιος - Ἰούν. 1972), σ. 758-775· Barbara Roth-Lochner, «L'évolution de l'activité notariale à Genève au XVII^e et XVIII^e siècles», *Revue d'histoire moderne et contemporaine*, τ. XXXIII (1986), σ. 96-113.

21. Θὰ μπορούσε νὰ παρομοιάσει κανεὶς τὸ νοταριακὸ ὕλικό μὲ ἓνα σύστημα κατατετηγμένο σὲ διάφορα ὑποσυστήματα, τὰ ὁποῖα βρίσκονται σὲ συνεχῆ ἀλληλεπίδραση μεταξύ τους. Ἐπομένως, ἡ ἐπιμονὴ στὴ μελέτη ἀποκλειστικὰ καὶ μόνον ἐνὸς ὑποσυστήματος (στὴν προκειμένη περίπτωση μίᾳ μόνον ἐνόητας συμβολαιογραφικῆς, π.χ. τῆς τιμῆς τῶν ἀκινήτων), μπορεῖ νὰ ὀδηγήσει σὲ συμπεράσματα ὄχι πολὺ διαφωτιστικά, ἀκόμη καὶ σὲ λανθασμένα. Βλ. J.-P. Poisson, «Histoire et actes notariés. Problématique et méthodologie». *Les actes notariés*, σ. 20-21.

- τελευταίες επιθυμίες, εὐχές, κ.τ.δ.
- ἂν γνωρίζει ὁ διαθέτης νὰ υπογράψει ἢ ὄχι

Ἐποδελτιώνονται ἐπίσης καὶ μερικὲς φράσεις ἢ λέξεις οἱ ὁποῖες φαίνεται ὅτι ἔχουν εἰδικὲς σημάσεις.

Ἀπὸ τὴ συγκέντρωση τῶν στοιχείων αὐτῶν, καὶ ἄλλων, θὰ προκύβουν πληροφοριακὰ σύνολα ποῦ ἡ ἐπεξεργασία τους θὰ συμβάλει, ὅπως πιστεύω, στὸ νὰ προσεγγίσουμε, καὶ ἀπὸ μιὰ ἄλλη ὀπτική γωνία, φαινόμενα τοῦ κοινωνικοῦ σχηματισμοῦ στὸν ὁποῖο ἐγγράφονται οἱ διαθήκες αὐτές. Καὶ αὐτὸ στη μεγαλύτερη δυνατὴ διαχρονία καὶ μὲ δείγματα καὶ ἀπὸ ἄλλες περιοχὲς τῶν Κυκλάδων ἢ καὶ τῆς ὑπόλοιπης χώρας, ὅπου ἐπικρατοῦν ἄλλες ἢ παρεμφερεῖς κοινωνικὲς πραγματικότητες. Ἀνάμεσα στὰ αἰτούμενα εἶναι κυρίως τὰ ἑξῆς: σύνθεση περιουσιῶν· κοινωνικο-επαγγελματικὴ κατηγορία καὶ ὕψος περιουσίας· κοινωνικὴ κατανομὴ τοῦ πλοῦτου· γεωγραφικὴ του κατανομή· οἰκογενειακὲς σχέσεις καὶ στρατηγικὲς· φιλανθρωπία· θρησκευτικότητᾶ· στάσεις ἀπέναντι στὸ θάνατο.

Μὲ ἀνάλογη ἢ διαφορετικὴ μέθοδο θὰ μπορούσαν νὰ ἀντιμετωπισθοῦν καὶ οἱ ἄλλες ἐνότητες τοῦ συμβολαιογραφικοῦ corpus, οἱ ὁποῖες εἶναι πολλὲς καὶ ποικίλες. Ἐνδιαφέρουν τὴν οἰκονομικὴ καὶ κοινωνικὴ ἱστορία, τὴν ἱστορία τῶν νοοτροπιῶν, τὴν ἱστορία τοῦ ὕλικου βίου, κλπ.²²

Εἶναι ἐνόητο ὅτι οἱ διαφορὲς πράξεις ποῦ ἀφοροῦν σὲ ἀκίνητα ἢ κινητὲς ἀξίες (ἀγοραπωλησίες, μισθώσεις, ὑποθηκοδάνεια, ὁμόλογα, κλπ.) ἀποτελοῦν οὐσιαστικὴ παράμετρο γιὰ τὴν κατανόηση τοῦ οἰκονομικοῦ στὶς ποικίλες μορφές του: μεγέθη, τάσεις, σχέσεις, συμπεριφορές. Ἡ σταδιακὴ ἐμφάνιση τῶν χρεογράφων στὶς συναλλαγές εἶναι ἐνδεικτικὸ στοιχεῖο μιᾶς νέας νοοτροπίας. Ἡ ἀγορὰ ἀστικῶν ἀκινήτων ἐγγράφεται στὴ διαδικασία κοινωνικῆς ἐπιβεβαίωσης.

Ἀπὸ τὰ προικοσύμφωνα προβάλλουν ὁ ὕλικὸς βίος, οἱ οἰκογενειακὲς δομές, σχέσεις καὶ στρατηγικὲς, οἱ οἰκονομικὲς καὶ κοινωνικὲς ἱεραρχίες, τάσεις ὑπέρβασης τῶν ἱεραρχιῶν αὐτῶν, ἡ ἀφετηρία, πολλὲς φορὲς, τῶν μετέπειτα περιουσιῶν οἱ ὁποῖες, στὴν τελευταία τους φάση, συναντῶνται στὶς διαθήκες.

Τὰ συμφωνητικὰ παρέχουν στοιχεῖα γιὰ τὴ μελέτη τῶν σχέσεων ἐργασίας, τῶν συλλογικῶν οἰκονομικῶν δραστηριοτήτων, κ.ἄ.

Οἱ ἀπογραφὲς περιουσιακῶν στοιχείων, ὅπως ἐπίπλων, ἱματισμοῦ, σκευῶν, τιμαλφῶν, εἰκόνων, βιβλιοθηκῶν μποροῦν νὰ ἐπιτρέψουν τὴν ἀποκρυπτογράφηση τοῦ ἐπιπέδου καὶ τοῦ τρόπου ζωῆς, τῶν προσδοκιῶν ἀνόδου, τῶν ἀπομιμήσεων, τοῦ στόλου, τῶν πολιτιστικῶν ἐπιλογῶν καὶ τοῦ μορφωτικοῦ ἐπιπέδου μιᾶς κοινωνικῆς κατηγορίας. Ἡ κατοχὴ τῶν

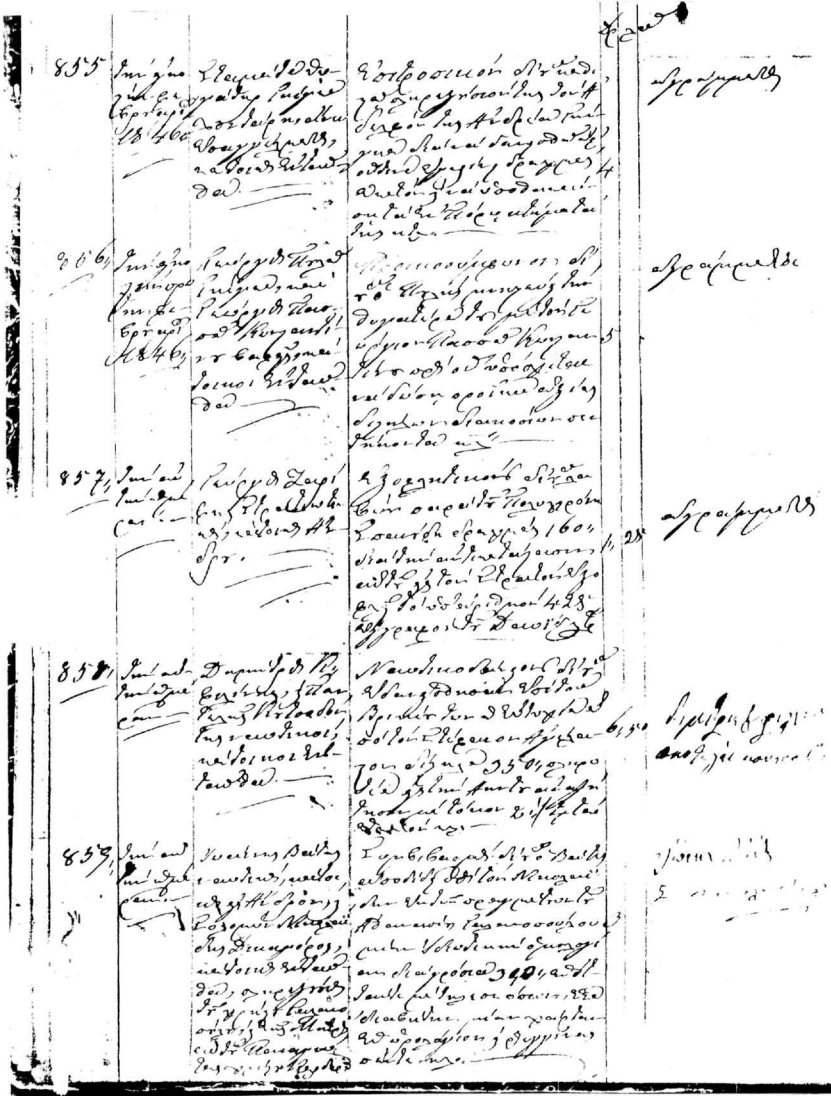
22. Παραθέτω μερικὸς ἐνδεικτικὸς τίτλος ἄρθρων ἀπὸ τὸ σύμμικτο τόμο ποῦ ἤδη ἀναφέρθηκε (*Les actes notariés*): M. Toubanc, «Le notaire rural, intermédiaire entre les paysans et les propriétaires seigneuriaux et urbains». Paul Butel, «Archives notariales et histoire économique: l'exemple d'Amsterdam». Abel Poitribeau, «De la Haute Auvergne au Bas-Canada: contrats de mariage dans une société migrante et dans une société "enracinée"». Maurice Gardien, «Les relations familiales dans la France du XVIII^e siècle: une source, les conseils de tutelle». Micheline Baulant, «L'analyse par ordinateur des inventaires après décès de la région de Meaux». Daniel Roche, «Inventaires après décès parisiens et culture matérielle au XVIII^e siècle». Jean Queniat, «L'utilisation des inventaires en histoire socio-culturelle».

ύλικών αυτών στοιχείων έχει πολλαπλές σημάνσεις που παραπέμπουν σε ψυχολογικές στάσεις και κοινωνικές συμπεριφορές.

Παρόμοιες έπισημάνσεις θα μπορούσαν να γίνουν πολλές.

Τα προβλήματα που τέθηκαν για τη μετατροπή του συμβολαιογραφικού ύλικου σε πηγή ιστορική, υπερακοντίζουν, όπως πιστεύω, την περίπτωση της Έρμούπολης-Σύρας και άφορουν στο γενικότερο έλλαδικό χώρο του 19ου αιώνα.

X. ΛΟΥΚΟΣ



Συμβολαιογράφος Έρμούπολεως Χριστόδουλος Ίωάννου, Εύρετήριο 1