

Ερευνώντας τον κόσμο του παιδιού

Τόμ. 12 (2013)



Απόψεις Εκπαιδευτικών Πρωτοβάθμιας Εκπαίδευσης για τον ορισμό και τα αίτια των δυσκολιών συμπεριφοράς και συναισθήματος (ΔΣΣ)

Αντιόπη Ελένη Τεμπρίδου (Adiori Eleni Tampridou)

doi: [10.12681/icw.18035](https://doi.org/10.12681/icw.18035)

Copyright © 2018, Ερευνώντας τον κόσμο του παιδιού



Άδεια χρήσης [Creative Commons Αναφορά-Μη Εμπορική Χρήση 4.0](https://creativecommons.org/licenses/by-nc/4.0/).

Βιβλιογραφική αναφορά:

Τεμπρίδου (Adiori Eleni Tampridou) Α. Ε. (2013). Απόψεις Εκπαιδευτικών Πρωτοβάθμιας Εκπαίδευσης για τον ορισμό και τα αίτια των δυσκολιών συμπεριφοράς και συναισθήματος (ΔΣΣ). *Ερευνώντας τον κόσμο του παιδιού*, 12, 80–91. <https://doi.org/10.12681/icw.18035>

Απόψεις Εκπαιδευτικών Πρωτοβάθμιας Εκπαίδευσης για τον ορισμό και τα αίτια των δυσκολιών συμπεριφοράς και συναισθήματος (ΔΣΣ)

Περίληψη

Στην παρούσα εργασία παρουσιάζονται απόψεις των εκπαιδευτικών πρωτοβάθμιας εκπαίδευσης σχετικά με τα παιδιά με Δυσκολίες Συμπεριφοράς και Συναισθήματος εστιάζοντας κυρίως, στο τι ορίζουν οι ίδιοι ως δυσκολίες συμπεριφοράς και συναισθήματος και που τις αποδίδουν. Το δείγμα αποτέλεσαν 189 εκπαιδευτικοί, των νομών Έβρου, Ροδόπης και Θεσσαλονίκης, οι οποίοι απάντησαν σε ανοικτές και κλειστές ερωτήσεις ερωτηματολογίου, το οποίο κατασκευάστηκε για τις ανάγκες μιας ευρύτερης έρευνας. Η επεξεργασία των αποτελεσμάτων κατέδειξε, ότι οι εκπαιδευτικοί της έρευνας θεωρούν ως σημαντικότερο στοιχείο για να χαρακτηρίσουν ένα παιδί με ΔΣΣ την προσωπικότητά του. Ακολουθεί η επιθετικότητα, ενώ λιγότερη σημασία αποδίδεται σε δυσκολίες συμπεριφοράς και προσαρμογής στο σχολείο. Ως προς τα αίτια που προκαλούν τις ΔΣΣ, αυτά αποδίδονται, πάντα κατά τη γνώμη των εκπαιδευτικών της έρευνας και στη συντριπτική τους πλειοψηφία (75%), στο οικογενειακό περιβάλλον.

Λέξεις-κλειδιά: Δυσκολίες Συμπεριφοράς και Συναισθήματος, αίτια, ορισμός, γονείς, εκπαιδευτικοί, μαθητές

"Views of primary school teachers about the definition and the causes of emotional and behavioral difficulties (EBD)"

Abstract

This paper presents views of primary school teachers concerning children with challenging behaviors and emotions, focusing mainly on what they define as emotional and behavioral difficulties (EBD) and where they attribute them. The sample consisted of 189 teachers from the prefectures of Evros, Rodopi and Thessaloniki, who answered open and closed questions of a questionnaire which was constructed for the needs of a wider investigation. Analysis of results showed that teachers of the survey considered personality as the most important element to describe a child with EBD. Next in the row is aggression, while less attention is given to the behavioral difficulties at school as well as school adaptation. As concerns the causes of EBD, according to the teachers of the research, they are rendered to the family at their vast majority (75%).

Keywords: Emotional and behavioral difficulties, causes, definition, parents, teachers, students

1. Αίτια και ορισμός των ΔΣΣ

1.1. Αίτια

Aν και η παιδική ηλικία θεωρείται από πολλούς μια ξένοιαστη περίοδος στη ζωή του ανθρώπου, πολλά παιδιά και έφηβοι βιώνουν δυσκολίες συμπεριφοράς και συναισθήματος χωρίς να υπάρχει μια συγκεκριμένη αιτία. Οι δυσκολίες αυτές αποδίδονται είτε σε διαταραχές του εγκεφάλου είτε σύμφωνα με διάφορες θεωρίες ψυχο-συναισθηματικής ανάπτυξης, σε λάθη των γονιών κατά το μέγιστο του παιδιού τους.

Η απάντηση για το ποιος ευθύνεται τελικά, βρίσκεται μάλλον σε ένα συνδυασμό βιολογικών, περιβαλλοντικών και ψυχολογικών παραγόντων, οι οποίοι επηρεάζουν γενικότερα την ανάπτυξη του παιδιού. Μετά την ανάπτυξη της τεχνολογίας, τη μελέτη του κεντρικού νευρικού συστήματος και των σχέσεων μεταξύ της χημείας του εγκεφάλου και της συμπεριφοράς, η έρευνα δίνει νέα στοιχεία για το πώς και γιατί μερικά παιδιά αναπτύσσουν δυσκολίες συμπεριφοράς και συναισθήματος. Η σημαντικότερη πηγή πληροφοριών, ωστόσο, που βοηθά τους επαγγελματίες ψυχικής υγείας να φθάσουν σε μια διάγνωση, είναι η συνέντευξη με το ίδιο το παιδί, τους γονείς του ή άλλα μέλη της οικογένειάς του. (PACER Center. Inc. 2001).

Οι δυσκολίες συναισθήματος και συμπεριφοράς (ΔΣΣ) έχουν συνήθως καλή πρόγνωση για την ενήλικη ζωή του παιδιού, όπου και τις περισσότερες φορές εξομαλύνονται. Η επιστημονική αυτή άποψη που υποστηρίζεται από το ICD-10 είναι βαρύνουσας σημασίας για τα παιδιά. Θα πρέπει δε να αποτελεί έναυσμα ιδιαίτερου προβληματισμού και σκέψης στα άτομα που έρχονται σε επαφή με παιδιά με ΔΣΣ, όπως γονείς, εκπαιδευτικοί, επαγγελματίες υγείας, κ.α.

1.2. Ορισμός

Αρκετά συχνά οι μαθητές με ΔΣΣ δεν αναγνωρίζονται και δεν τυχαίνουν ιδιαίτερης αντιμετώπισης μέχρι την ολοκλήρωση των πρώτων ετών της εκπαίδευσής τους. Αυτό έχει σοβαρές επιπτώσεις στην αποτελεσματικότητα της παρέμβασης – αντιμετώπισης των προβλημάτων τους, που όταν αποφασιστεί να γίνει είναι δυσκολότερη (Walker, Colvin & Ramsey, 1995).

Ο ορισμός των σοβαρών συναισθηματικών διαταραχών και διαταραχών συμπεριφοράς όπως προτείνεται στην Πράξη για την Εκπαίδευση Ατόμων με Αναπηρία (IDEA, 1995), παραθέτει **πέντε** περιοχές ή **χαρακτηριστικά** συμπεριφοράς που τον καθορίζουν. Αυτά όμως θα πρέπει να εμφανίζονται για μια μακρά χρονική περίοδο και σε τέτοιο βαθμό που να επηρεάζεται αρνητικά η σχολική απόδοση του παιδιού και είναι ένα ή περισσότερα από τα παρακάτω:

- Παρουσία αδυναμίας στη μάθηση που δεν εξηγείται από διανοητικούς, αισθητηριακούς, ή παράγοντες υγείας.
- Αδυναμία να δημιουργήσει ή να διατηρήσει ικανοποιητικές σχέσεις με τους συνομηλίκους και τους δασκάλους.
- Μη αποδεκτοί τρόποι συμπεριφοράς κάτω από κανονικές συνθήκες.
- Γενικευμένη ή/και κυρίαρχη διάθεση στεναχώριας ή κατάθλιψης.

- Μια τάση να αναπτύσσει σωματικά συμπτώματα ή φόβους που σχετίζονται με προσωπικά /σχολικά προβλήματα.

Αυτός ο ορισμός βέβαια αποκλείει τα παιδιά που είναι κοινωνικά απροσάρμοστα. Δημιουργείται επίσης σύγχυση, όταν εξισώνεται η διαταραχή διαγωγής, οι επιθετικές συμπεριφορές εξωτερίκευσης, και η νεανική εγκληματικότητα με την περίπτωση της κοινωνικής έλλειψης προσαρμοστικότητας (Slenkovich, 1992).

2. Μεθοδολογία

2.1. Σκοπός και επιμέρους στόχοι της έρευνας

Σκοπός της έρευνας είναι η διερεύνηση των απόψεων των εκπαιδευτικών της πρωτοβάθμιας εκπαίδευσης σχετικά με τα παιδιά με ΔΣΣ, τι χαρακτηρίζουν οι ίδιοι ως δυσκολίες συμπεριφοράς και συναισθήματος και που τις αποδίδουν.

2.2. Ερευνητικά ερωτήματα – υποθέσεις

Τα ερευνητικά ερωτήματα που ανέκυψαν από την ανασκόπηση της βιβλιογραφίας και οι σχετικές υποθέσεις της έρευνας έχουν ως εξής :

ΕΕ₁: Τι χαρακτηρίζουν οι ίδιοι ως δυσκολίες συμπεριφοράς και συναισθήματος.

Υ₁ : Τα δεδομένα της παρούσας μελέτης θα επιβεβαιώσουν σε μεγάλο βαθμό τα χαρακτηριστικά που καθορίζουν τις ΔΣΣ.

Στήριξη της υπόθεσης μας αποτελεί ο ορισμός των σοβαρών διαταραχών συναισθήματος και συμπεριφοράς (IDEA, 1995).

Οι ορισμοί των ΔΣΣ είναι αδιάσειστα συνδεδεμένοι με τις προσωπικές αντιδράσεις των εκπαιδευτικών. Ο εκπαιδευτικός, όπως έχει προτείνει ο Weber (1982) είναι το "κλειδί". Επειδή λοιπόν είναι δύσκολο να τεθούν όρια στην υποκειμενικότητα των εκπαιδευτικών και στο τι ο κάθε ένας θεωρεί ότι μπορεί να διαταράξει την ομαλή λειτουργία της τάξης, μπορούν τα πάντα να χαρακτηρισθούν ως άπρεπη συμπεριφορά. (Wittrock, 1986; Garner &Gains, 1991).

ΕΕ₂ : Που αποδίδουν οι εκπαιδευτικοί τις δυσκολίες συναισθήματος και συμπεριφοράς.

Υ₂ : Σχετικά με τα αίτια των ΔΣΣ, οι εκπαιδευτικοί συχνά παραιτούνται από την προσπάθεια αντιμετώπισης όταν πιστεύουν ότι τα αίτια είναι γενετικά ή οικογενειακά. Η άποψη ότι τα προβλήματα προέρχονται από ένα σύνολο παραγόντων (βιολογικών, περιβαλλοντικών, ψυχολογικών), αλλά έχουν συνήθως καλή πρόγνωση για την ενήλικη ζωή του παιδιού όπου και τις περισσότερες φορές εξομαλύνονται, αποτελεί μια αισιόδοξη προοπτική (ICD-10). Ο σωστός χειρισμός και αντιμετώπιση των παιδιών αυτών από μέρους των σημαντικών ενηλίκων που βρίσκονται γύρω τους, την οικογένεια, το οικείο περιβάλλον αλλά και οι εκπαιδευτικοί αργότερα, τα προφυλάσσει από την εμφάνιση δευτερογενών συμπτωμάτων τα οποία βασίζονται στην κακή αντιμετώπιση μιας ανεπιθύμητης συμπεριφοράς.

2.3. Μέθοδος

2.3.1. Δείγμα

Το δείγμα αποτέλεσαν 189 εκπαιδευτικοί, από τους οποίους οι 53 ήταν άνδρες (28 %) και οι 137 γυναίκες (72 %) (βλ. Γράφημα 1).

Σε ότι αφορά την ηλικία των εκπαιδευτικών, οι περισσότεροι είχαν ηλικία από 30 ετών και άνω. (βλ. Γράφημα 2).

Όσον αφορά τα χρόνια υπηρεσίας στο δημόσιο σχολείο, οι περισσότεροι εκπαιδευτικοί είχαν υπηρεσία άνω των 10 ετών. (βλ. Γράφημα 3).

Από τους εκπαιδευτικούς οι περισσότεροι 92(48,7%) εργάζονταν σε αστικές περιοχές. (βλ. Γράφημα 4).

Ως προς το επίπεδο σπουδών, 75(39,7%) φοίτησαν σε Παιδαγωγικές Ακαδημίες και επιμορφώθηκαν σε ΠΕΚ ή ΣΕΛΔΕ, 46(24,3%) έκαναν Εξομοίωση του Πτυχίου τους με αυτό των ΠΤΔΕ, 37(19,6%) ήταν πτυχιούχοι Παιδαγωγικών Τμημάτων Δημοτικής Εκπαίδευσης, 18(9,5%) είχαν πτυχίο άλλων ΑΕΙ, 8(4,2%) είχαν φοιτήσει στο Μαράσλειο Διδασκαλείο (Γενική Κατεύθυνση) και 5(2,6%) είχαν Μεταπτυχιακό Δίπλωμα Ειδίκευσης.

2.3.2. Το ερευνητικό εργαλείο

Για τη συλλογή των δεδομένων χρησιμοποιήθηκε ερωτηματολόγιο, το οποίο κατασκευάστηκε για τις ανάγκες της έρευνας. Οι συγκεκριμένες ερωτήσεις που περιλαμβάνονταν στο δεύτερο μέρος του ερωτηματολογίου (Ερ.10-12) ήταν ανοιχτές, ώστε να δοθεί η ευκαιρία στους εκπαιδευτικούς να εκφράσουν την άποψή τους ελεύθερα (Cohen & Manion, 1994).

2.3.3. Διαδικασία συλλογής δεδομένων

Η έρευνα έλαβε χώρα από 15 Μαΐου έως 20 Ιουνίου του 2006. Τα ερωτηματολόγια διανεμήθηκαν σε εκπαιδευτικούς της πρωτοβάθμιας εκπαίδευσης που εργάζονταν σε δημόσια σχολεία των νομών Έβρου, Ροδόπης και Θεσσαλονίκης, ύστερα από προσωπική επίσκεψη του ερευνητή, (ποσοστό επιστροφής 54% στο σύνολό τους (100%) έγκυρα).

3. Αποτελέσματα

Τα στοιχεία που συγκεντρώθηκαν, κωδικοποιήθηκαν και έτυχαν στατιστικής επεξεργασίας με το Στατιστικό Πακέτο για τις Κοινωνικές Επιστήμες SPSS for Windows 12.0. Για την παρουσίαση των δημογραφικών στοιχείων και των επαγγελματικών χαρακτηριστικών των εκπαιδευτικών, που περιγράφηκαν στο προηγούμενο κεφάλαιο χρησιμοποιούνται γραφήματα.

3.1. Οι απόψεις των εκπαιδευτικών για τον ορισμό των ΔΣΣ

Στην ερώτηση 10 που αφορούσε στον ορισμό των ΔΣΣ απάντησαν 137 (72,5%) εκπαιδευτικοί, ενώ 52 (27,5%) δεν απάντησαν καθόλου.

Από αυτούς που απάντησαν προέκυψαν, όπως δείχνει ο Πίνακας 3.1.1., οι εξής κατηγορίες, οι οποίες φαίνεται να αποτελούν παραμέτρους του ορισμού των ΔΣΣ:

ΠΙΝΑΚΑΣ 3.1.1: Πως κατανοείτε τον όρο «παιδιά με δυσκολίες συμπεριφοράς και συναισθήματος»;

ΚΑΤΗΓΟΡΙΕΣ	ΠΕΡΙΓΡΑΦΗ
α) Προσωπικότητα	περιγράφουν άτομα με χαμηλή αυτοεκτίμηση, απαθή και μοναχικά, τα οποία δυσκολεύονται να αυτονομηθούν, επιζητώντας διαρκώς την προσοχή των άλλων. Είναι ντροπαλά ή συνεσταλμένα, με πολλές ευαισθησίες αλλά και ιδιαίτερα ομιλητικά, γκρινιάρικα, με πολλά παράπονα και διαμαρτυρίες.
β) Δυσκολίες στην έκφραση και διαχείριση συναισθημάτων	περιγράφουν παιδιά με συναισθηματική ανωριμότητα, διαταραχές και μεταπτώσεις, με δυσκολία έκφρασης και διαχείρισης των συναισθημάτων τους, με φόβους, κατάθλιψη και παράξενη συμπεριφορά
γ) Δυσκολίες συμπεριφοράς	περιγραφή δυσκολιών και προβλημάτων στη συμπεριφορά όπως η αποκλίνουσα, αντιδραστική, και διαφορετική συμπεριφορά, τα προβλήματα στην τάξη, η έντονη κινητικότητα και υπερκινητικότητα, η παρορμητικότητα και η ζωντανάδα..
δ) Επιθετικότητα-Βία	ποικιλία επιθετικών συμπεριφορών από την προκλητικότητα, τη νευρικότητα, και την εριστική διάθεση μέχρι την καταστροφικότητα, τις έντονες εκρήξεις θυμού, και την χρήση βίας απέναντι στους συμμαθητές αλλά και το δάσκαλο.
ε) Γνωστικές και μαθησιακές δυσκολίες	αφορά τη σχέση του παιδιού με τη μάθηση και περιέχει απαντήσεις που αναφέρονται σε γνωστικά και μαθησιακά προβλήματα όπως η αδυναμία ή δυσκολία συμμετοχής ή/και παρακολούθησης της εκπαιδευτικής διαδικασίας, οι μαθησιακές δυσκολίες, τα προβλήματα προσοχής και συγκέντρωσης, η αδιαφορία για τα μαθήματα, η αποχή από τη μελέτη, η αφηρημάδα.
στ) Δυσκολίες προσαρμογής στο σχολείο	αφορούν τη δυσκολία προσαρμογής στο σχολείο, την αδυναμία ένταξης τους σε ομάδες, την έλλειψη πειθαρχίας, την ανυπακοή στους κανόνες της ομάδας, την ανυπακοή γενικά και την παραβατικότητα.
ζ) Δυσκολίες στην επικοινωνία-συνεργασία με συμμαθητές και εκπαιδευτικό, καθώς και στη δημιουργία σχέσεων	η έλλειψη ή άρνηση επικοινωνίας και συνεργασίας με τους συμμαθητές και τον δάσκαλο, η άρνηση συμμετοχής στις δραστηριότητες της τάξης, η δυσκολία στην κοινωνικοποίησή και η δυσκολία στη δημιουργία σχέσεων (φιλικών ή άλλων) στο σχολικό περιβάλλον.

Για την κατασκευή των κατηγοριών λήφθηκε με τυχαίο τρόπο (Παρασκευόπουλος, 1985) ένα αντιπροσωπευτικό δείγμα από τις απαντήσεις που δόθηκαν. Δηλαδή αναλόγως του μεγέθους των υπό μελέτη ερωτηματολογίων (189) και του επιθυμητού μεγέθους του δείγματος (50 απαντήσεις περίπου) (Oppenheim 1976 σσ 223-260), καθορίστηκε ότι θα συμπεριλαμβάνεται από το σύνολο η απάντηση του τέταρτου κάθε φορά ερωτηματολογίου, ώστε να σχηματισθεί το επιδιωκόμενο δείγμα. Αντιγράφηκαν αυτολεξεί στο ίδιο φύλλο χαρτιού όλες οι απαντήσεις των εκπαιδευτικών,

όπως λήφθηκαν με τον παραπάνω τρόπο και τέθηκε επικεφαλίδα η ερώτηση έτσι όπως ήταν γραμμένη στο ερωτηματολόγιο. Στο αριστερό μέρος του φύλλου γράφηκε ο αύξων αριθμός κάθε απάντησης. Διαβάστηκαν ξανά οι 48 απαντήσεις και ξαναγράφηκαν έτσι ώστε να σχηματίζουν μια ομάδα κατηγοριών ταξινόμησης οκτώ με εννέα στον αριθμό. Στη συνέχεια, έχοντας κατά νου τους στόχους και τις υποθέσεις της έρευνας έγιναν νέες κατηγορίες ή δεν συμπεριλήφθηκαν κατηγορίες απαντήσεων στις οποίες ενέπιπτε πολύ μικρός αριθμός απαντήσεων (π.χ. <10 απαντήσεις).

Με βάση τις παραπάνω κατηγορίες η κατανομή των απαντήσεων των εκπαιδευτικών που προέκυψαν ως προς τον ορισμό των ΔΣΣ είχε ως εξής (1=όσοι δεν συμπεριέλαβαν τις κατηγορίες στην απάντησή τους και 2=όσοι τις συμπεριέλαβαν) :

ΠΙΝΑΚΑΣ 3.1.2: Οι Διαστάσεις του ορισμού των ΔΣΣ με τα ποσοστά συμμετοχής τους (N=137)

ΔΙΑΣΤΑΣΕΙΣ	%
α) Προσωπικότητα	48,7
δ) Επιθετικότητα-Βία	45,5
β) Δυσκολίες στην έκφραση και διαχείριση συναισθημάτων	44,4
ε) Γνωστικές και μαθησιακές δυσκολίες	43,9
ζ) Δυσκολίες στην επικοινωνία-συνεργασία με συμμαθητές και εκπαιδευτικό καθώς και στη δημιουργία σχέσεων	43,4
γ) Δυσκολίες συμπεριφοράς	41,8
στ) Δυσκολίες προσαρμογής στο σχολείο	38,1

Ο Πίνακας 3.1.2. παρουσιάζει σε φθίνουσα κατάταξη τις διαστάσεις που προσδιορίζουν τον ορισμό των ΔΣΣ. Από τον πίνακα φαίνεται ότι το στοιχείο που θεωρούν οι εκπαιδευτικοί σημαντικότερο για τον ορισμό των ΔΣΣ είναι η προσωπικότητα (48,7%) και στη συνέχεια η επιθετικότητα (45,5%), ενώ τη λιγότερη σημασία δίνουν στις δυσκολίες συμπεριφοράς (41,8%) και στις δυσκολίες προσαρμογής στο σχολείο (38,1%).

3.2. Οι απόψεις των εκπαιδευτικών για τα αίτια των ΔΣΣ

Στην Ερώτηση 12 ζητήθηκε από τους εκπαιδευτικούς να απαντήσουν που αποδίδουν τη συμπεριφορά των μαθητών με ΔΣΣ. Στην ερώτηση απάντησαν 158 (83,6%) εκπαιδευτικοί, ενώ 31(16,4%) δεν απάντησαν καθόλου.

Ο τρόπος που έγινε η κωδικοποίηση σε αυτή την ερώτηση είναι ίδιος με αυτόν που αναφέρθηκε προηγουμένως (Ερ. 10).

Από τις απαντήσεις τους, όπως φαίνεται στον Πίνακα 3.2.1 προέκυψαν οι εξής κατηγορίες αιτίων:

ΠΙΝΑΚΑΣ 3.2.1: «Που αποδίδετε τη συμπεριφορά των μαθητών με δυσκολίες συμπεριφοράς και συναισθήματος;»

ΚΑΤΗΓΟΡΙΕΣ	ΠΕΡΙΓΡΑΦΗ
α) Προσωπικότητα-ψυχολογικοί λόγοι	κατάθλιψη, ψυχικές διαταραχές ή σύνδρομα, ψυχολογικά προβλήματα, χαρακτηριστικά της προσωπικότητας του ατόμου και δυσκολίες προσαρμογής,
β) Βιολογικοί –γενετικοί – κληρονομικοί –σωματικοί παράγοντες	κληρονομικότητα, γενετικοί, γονιδιακοί ή ενδογενείς παράγοντες, σύνδρομα ή νοητική υστέρηση και σωματικά προβλήματα ή ασθένειες. Στην κατηγορία αυτή περιλαμβάνονται επίσης και άλλοι σωματικοί παράγοντες όπως η σωματική διάπλαση ή η εξωτερική εμφάνιση του παιδιού.
γ) Οικογενειακό περιβάλλον	Αφορά τις απαντήσεις που αναφέρουν το οικογενειακό περιβάλλον των παιδιών ως πηγή των προβλημάτων τους.
δ) Στενό κοινωνικό περιβάλλον – περίγυρος	στενό περιβάλλον αμέσως μετά την οικογένεια, που αλληλεπιδρά με το παιδί και χαρακτηρίζεται ως κοινωνικό περιβάλλον, περίγυρος, συνθήκες διαβίωσης, κ.α.
ε) Σχολείο	άλλοτε αφορούν το δάσκαλο (κατά κύριο λόγο) άλλοτε τους συμμαθητές αλλά και όλο το σχολικό σύστημα.
στ) Κοινωνικο-οικονομικοί παράγοντες και ευρύτερο κοινωνικό περιβάλλον	ευρύτερο κοινωνικό περιβάλλον του μαθητή όπως κοινωνικοί ή κοινωνικο-οικονομικοί παράγοντες, το διαφορετικό πολιτισμικό περιβάλλον καταγωγής ή/και κουλτούρας των παιδιών, το περιβάλλον γενικότερα, η κοινωνία, η στάση της απέναντι σ' αυτά τα παιδιά, τα πρότυπα της κοινωνίας, ο ηλεκτρονικός τύπος, η τηλεόραση

Με βάση τις παραπάνω κατηγορίες η κατανομή των απαντήσεων των εκπαιδευτικών ως προς τα αίτια των ΔΣΣ είχε ως εξής (1=όσοι δεν συμπεριέλαβαν τις κατηγορίες στην απάντησή τους και 2=όσοι τις συμπεριέλαβαν) :

ΠΙΝΑΚΑΣ 3.2.2: Αίτια των ΔΣΣ και τα ποσοστά τους σε φθίνουσα κατάταξη (N=158)

ΑΙΤΙΑ ΤΩΝ ΔΣΣ	%
γ) Οικογενειακό περιβάλλον	75,1
β) Βιολογικοί –γενετικοί –κληρονομικοί –σωματικοί παράγοντες	28,6
δ) Στενό κοινωνικό περιβάλλον – περίγυρος	20,6
ε) Σχολείο	18
στ) Κοινωνικο-οικονομικοί παράγοντες και ευρύτερο κοινωνικό περιβάλλον	16,9
α) Προσωπικότητα-ψυχολογικοί λόγοι	15,9

Ο Πίνακας 3.2.2. παρουσιάζει σε φθίνουσα κατάταξη τα αίτια της παρουσίας των ΔΣΣ σύμφωνα με τη γνώμη των εκπαιδευτικών. Χαρακτηριστικό στοιχείο του πίνακα αποτελεί το πολύ μεγάλο ποσοστό (75,1%) που θεωρεί ότι το οικογενειακό περιβάλλον είναι κυρίως υπαίτιο για τις ΔΣΣ των παιδιών.

4. Συζήτηση – Συμπεράσματα

Οι εκπαιδευτικοί ορίζουν τις ΔΣΣ με βάση τα στοιχεία της προσωπικότητας, την επιθετικότητα, τις δυσκολίες στην έκφραση και διαχείριση συναισθημάτων, τα γνωστικά και μαθησιακά προβλήματα,

τη δυσκολία στην επικοινωνία και τη συνεργασία των παιδιών με ΔΣΣ μέσα στην τάξη, ενώ τη λιγότερη σημασία δίνουν στις δυσκολίες προσαρμογής στο σχολείο και τα προβλήματα συμπεριφοράς και επιβεβαιώνουν τον ορισμό των σοβαρών διαταραχών συναισθήματος και συμπεριφοράς (IDEA, 1995).

Σχετικά με τα αίτια των ΔΣΣ, η άποψη ότι τα προβλήματα προέρχονται από ένα σύνολο παραγόντων (βιολογικών, περιβαλλοντικών, ψυχολογικών), από ICD-10 δεν επιβεβαιώνεται. Τα υποκείμενα της έρευνας στη συντριπτική τους πλειοψηφία θεωρούν κύριο υπαίτιο για την εμφάνισή των ΔΣΣ το οικογενειακό περιβάλλον των παιδιών.

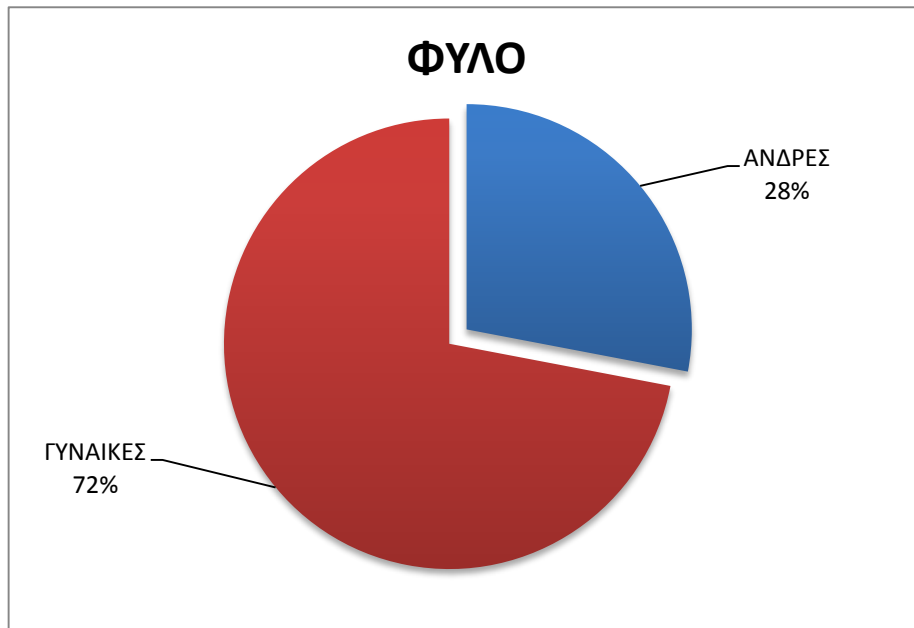
Βιβλιογραφία

- American Psychiatric Association. (1994). *Diagnostic and Statistical Manual of Mental Disorders*. (4th ed.). Washington, DC: Author.
- Cohen, L. & Manion, L. (1994). *Μεθοδολογία εκπαιδευτικής έρευνας*. Αθήνα: Μεταίχμιο.
- DEPARTMENT FOR EDUCATION AND SCIENCE. (1978). *Special Educational Needs* (The Warnock Report). HMSO: London.
- DEPARTMENT FOR EDUCATION AND SCIENCE. (1989). *Discipline in Schools* (The Elton Report). DES: London. Individuals with Disabilities Education Act amendments of 1995: Reauthorization of the Individuals with Disabilities Education Act (IDEA). (p.50). Washington, DC: U.S. Department of Education
- DEPARTMENT FOR EDUCATION. (1994a). *Pupils with Problems* (Circulars 8/94-13/94). DfE: London.
- Garner., P., Gains, C. (1996). Models of intervention for children with emotional and behavioral difficulties. *Support for Learning* Vol. 11 No. 4.
- Lennox, D. (1991). *See me after school: identifying and helping children with emotional and behavioural difficulties*. London: David Fulton Publishers Ltd.
- McManus, M. (1995). *Troublesome behavior in the classroom Meeting individual needs*. London and New York: ROUTLEDGE.
- Merrett, F., Tang, W.M. (1994). The Attitudes of British Primary School Pupils to Praise, Rewards, Punishment and Reprimands. *British Journal of Educational Psychology* 64: 91-103.
- Oppenheim, A.N. (1976). *Questionnaire Design and Attitude Measurement*. London:Heinemann (p. 223-260).
- PACER. Center, Inc. (2001). <http://www.pacer.org/text/ebd/ebdart.htm>
- Slenkovich, J. E. (1992). Can the language "social maladjustment" in the SED definition be ignored? *School Psychology Review*, 21, 21-22.
- Walker, H. M., Colvin, G., & Rarnsey, E. (1995). *Antisocial behaviour in school: strategies and best practices*. Albany, Pacific Grove, CA: Brooks/Cole.
- Webber, I., & Scheuermann, B. (1991). Accentuate the positive . . . eliminate the negative! *Teaching Exceptional Children*,24,13-19.
- Wittrock, M. C. (1986). *Third Handbook of Research on Teaching*. New York: American Education Research Association/Macmillan.
- Δημητριάδης, Ε. (2003). *Στατιστικές Εφαρμογές με S.P.S.S.*. Αθήνα: Κριτική ΑΕ Παγκόσμιος Οργανισμός Υγείας (1997).*Classification of Mental and Behavioral Disorders: Clinical Description*

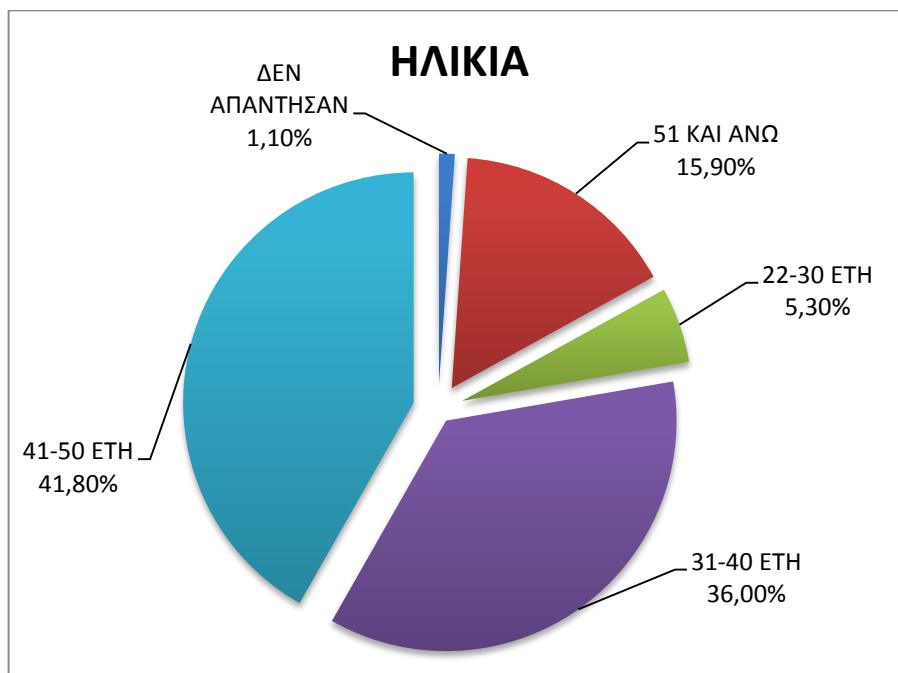
and Diagnostic Guidelines. Αθήνα: ΒΗΤΑ Ιατρικές Εκδόσεις.

Παρασκευόπουλος, Ι. (1985). *Στατιστική τόμοι Α΄ Περιγραφική Στατιστική και Β΄ Επαγωγική Στατιστική*. Αθήνα.

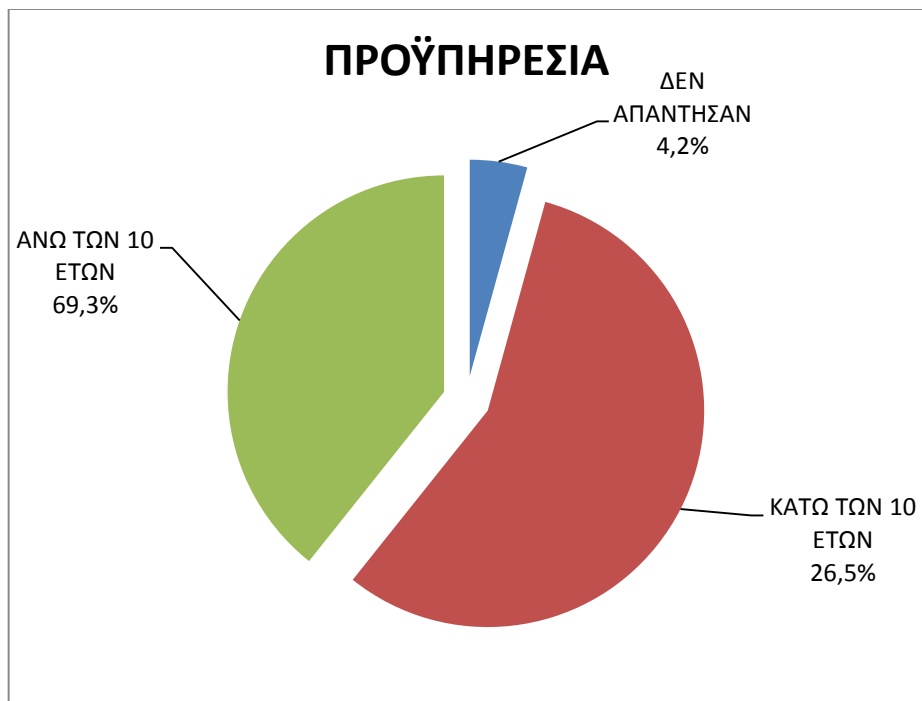
Παράρτημα – Γραφήματα



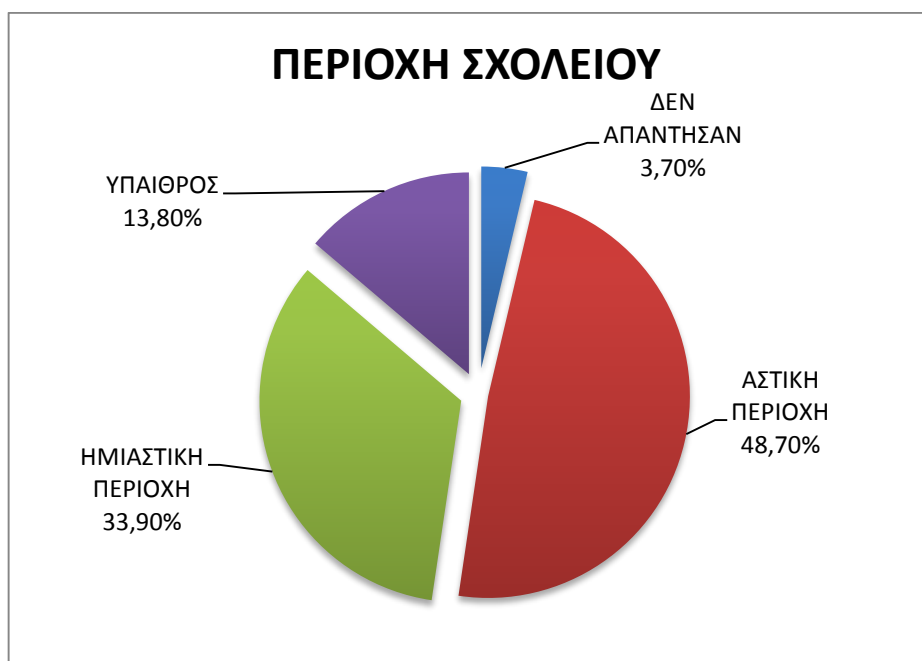
Γράφημα 1. Κατανομή δείγματος ως προς το φύλο



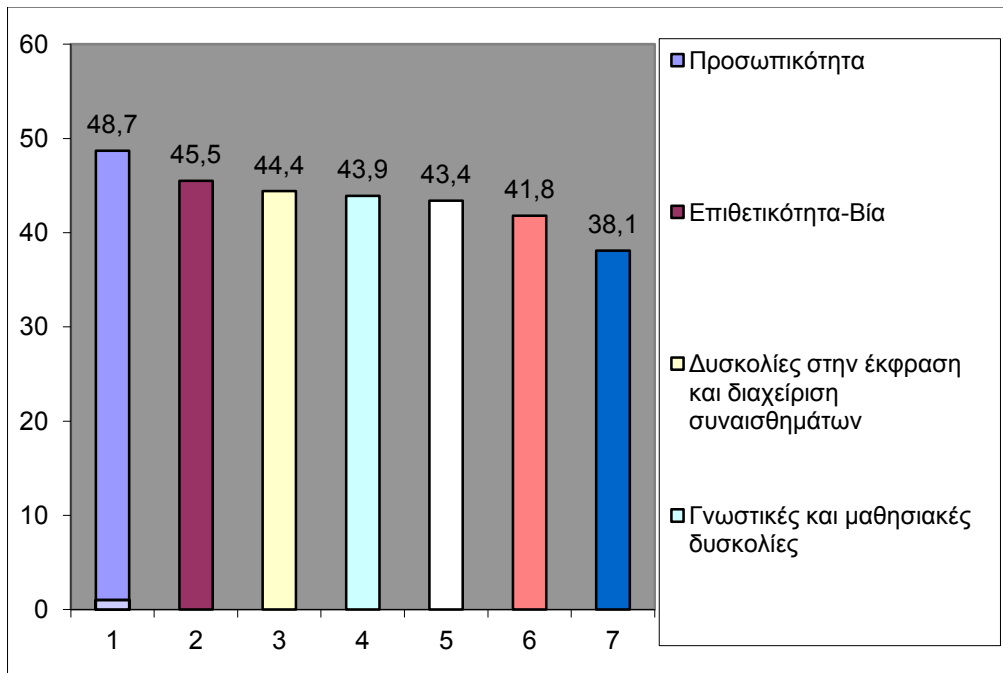
Γράφημα 2. Κατανομή δείγματος ως προς την ηλικία



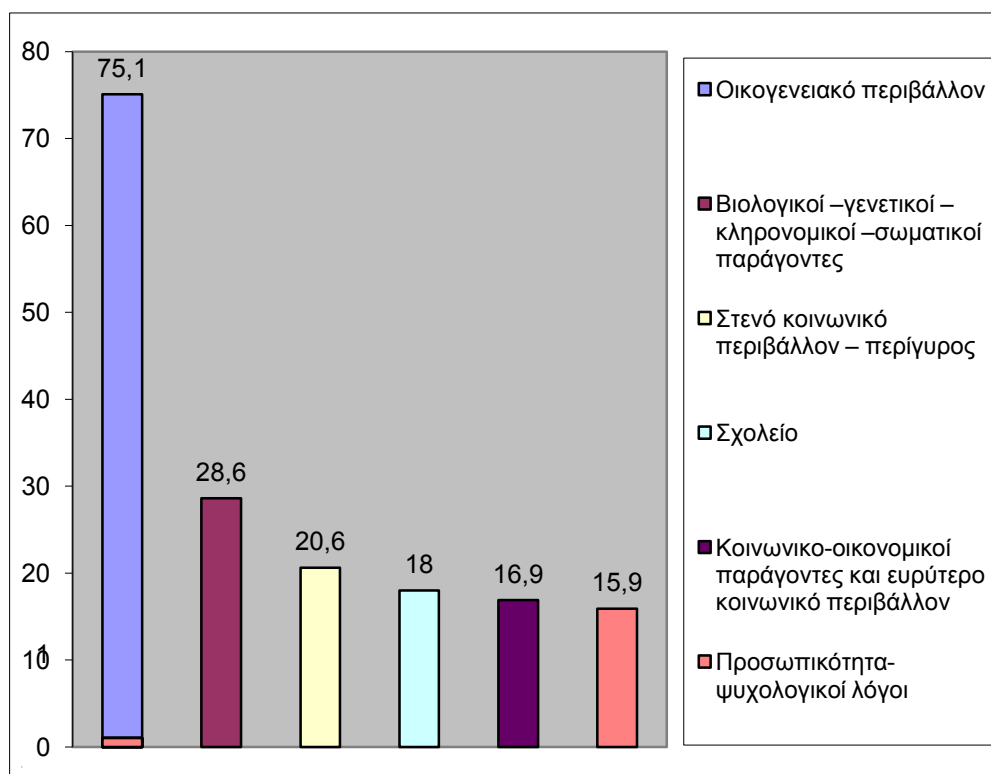
Γράφημα 3. Κατανομή δείγματος ως προς την προϋπηρεσία



Γράφημα 4. Κατανομή δείγματος ως προς την περιοχή σχολείου



Σχήμα 1 : Οι διαστάσεις του Ορισμού σύμφωνα με τους εκπαιδευτικούς της έρευνας



Σχήμα 2 : Τα αίτια των ΔΣΣ σύμφωνα με τους εκπαιδευτικούς



O.M.E.P.