

Ερευνώντας τον κόσμο του παιδιού

Τόμ. 3 (1998)



Απόψεις των Παιδαγωγών σε Θέματα Προσχολικής Αγωγής: Εμπλοκή νηπίων στον τομέα κινητικών και νοητικών δεξιοτήτων και προτεραιότητες στους γενικούς στόχους και στην οργάνωση των προγραμμάτων

Ε. Λαλούμη-Βιδάλι (E. Laloumi-Vidali)

doi: [10.12681/icw.18177](https://doi.org/10.12681/icw.18177)

Copyright © 2018, Ερευνώντας τον κόσμο του παιδιού



Άδεια χρήσης [Creative Commons Αναφορά-Μη Εμπορική Χρήση 4.0](https://creativecommons.org/licenses/by-nc/4.0/).

Βιβλιογραφική αναφορά:

Λαλούμη-Βιδάλι (E. Laloumi-Vidali) Ε. (1998). Απόψεις των Παιδαγωγών σε Θέματα Προσχολικής Αγωγής: Εμπλοκή νηπίων στον τομέα κινητικών και νοητικών δεξιοτήτων και προτεραιότητες στους γενικούς στόχους και στην οργάνωση των προγραμμάτων. *Ερευνώντας τον κόσμο του παιδιού*, 3, 140–153. <https://doi.org/10.12681/icw.18177>

***Απόψεις των Παιδαγωγών
σε Θέματα Προσχολικής Αγωγής:
Εμπλοκή νηπίων στον τομέα κινητικών και
νοητικών δεξιοτήτων και προτεραιότητες
στους γενικούς στόχους και στην οργάνωση
των προγραμμάτων***

Εισαγωγή

Τα τελευταία χρόνια νέες απόψεις και ερευνητικά δεδομένα για τη διαδικασία της νοητικής ανάπτυξης του μικρού παιδιού, τις ανάγκες του και τη δυναμική της μάθησης ανοίγουν καινούργιες προοπτικές στη διαμόρφωση και αποτελεσματικότητα των παιδαγωγικών προσεγγίσεων και αναλυτικών προγραμμάτων.

Το ερευνητικό ενδιαφέρον όμως την τελευταία δεκαετία έχει στραφεί στην ποιοτική διερεύνηση των σχέσεων επικοινωνίας και συνεργασίας του αναπτυσσόμενου ατόμου με τους χώρους που αυτό κινείται (οικογενειακό - προσχολικό - κοινοτικό περιβάλλον) και ιδιαίτερα στη δυναμική των ανθρώπινων σχέσεων που δημιουργούνται μεταξύ τους στο τρίπτυχο παιδαγωγός-νήπιος-γονείς

Πρόσφατες έρευνες έχουν εικονογραφήσει τις γονεϊκές απόψεις και στά-

σεις σχετικά με τη συμμετοχή τους στην καλλιέργεια των προαναγνωστικών, προγραφικών δεξιοτήτων και πρώτων μαθηματικών εννοιών στο μικρό παιδί τους στο οικογενειακό περιβάλλον και έχουν επισημάνει τον παιδαγωγικό τους ρόλο αντίστοιχα (Wolfendale S., 1993, Ε. Λαλούμη - Βιδάλη, 1996β).

Παρατηρήθηκε δηλ. ότι τα γονεϊκά κίνητρα, στάσεις και πιστεύω απέναντι στις ανωτέρω έννοιες επηρεάζουν την προσέγγιση των παιδιών τους στην κατανόηση και απόκτηση των σχετικών δεξιοτήτων.

Όταν οι γονεϊκές στάσεις προσανατολίζονται στην ατμόσφαιρα που δημιουργεί η παιδαγωγός στην τάξη και στις προσωπικές επιστημονικές της απόψεις, τότε δημιουργείται μια ομοιόμορφη παιδαγωγική ατμόσφαιρα τόσο στο προσχολικό όσο και το οικογενειακό περιβάλλον μέσα στην οποία οι εμπειρίες των παιδιών συνεχίζονται, οι δυσκολίες μειώνονται και η αλληλεπίδρασή τους με τους ενήλικες (παιδαγωγός και γονείς)

λειτουργεί ως δυναμική παράμετρος στην προσέγγιση των προγραφικών, προαναγνωστικών και πρωτο-μαθηματικών εννοιών και δεξιοτήτων.

Από την άλλη πλευρά όμως οι απόψεις των παιδαγωγών και η στάση τους στην προσέγγιση των ανωτέρω δεξιοτήτων στα νήπια δεν θα πρέπει να θεωρούνται δεδομένες και σταθερές, διότι διαμορφώνονται μέσα από πολλαπλά προσωπικά βιώματα και θέσεις για την οργάνωση και δομή γενικά του αναλυτικού προγράμματος, από επιστημονική γνώση και εμπειρίες. Η θέση αυτή εύλογα δημιουργεί ερευνητικά ερωτήματα και οδηγεί στη διατύπωση σχετικών υποθέσεων.

Έρευνες μελέτης στάσεων, αντιλήψεων και διαθέσεων των δασκάλων και καθηγητών απέναντι στα μαθηματικά που έχουν διεξαχθεί, επισήμαναν το ρόλο που διαδραματίζουν οι προσωπικές στάσεις και προσδοκίες τόσο του σχολικού όσο και οικογενειακού περιβάλλοντος (Brophy J. 1986, Φιλίππου Γ. - Καϊλα Μ., 1993).

Από τη βιβλιογραφική όμως ανασκόπηση που έγινε για να ανιχνευθούν και να προσδιοριστούν αντίστοιχα στο χώρο της προσχολικής αγωγής οι απόψεις και προσδοκίες των παιδαγωγών προέκυψε ότι ενώ έχουν γίνει προσπάθειες σε διεθνές επίπεδο, στη χώρα μας το θέμα δεν έχει ακόμη μελετηθεί.

Στην παρούσα ερευνητική μας προσέγγιση, που αποτελεί μια πρώτη προσπάθεια κάλυψης αυτού του κενού, υποθέσαμε ότι η αρμονική ανάπτυξη του μικρού παιδιού – που αποτελεί και βασικό στόχο της προσχολικής αγωγής – είναι η συνισταμένη μιας δυναμικής που δημιουργείται μέσα από διαδικασίες

εξισορρόπησης εναρμονισμένων στάσεων παιδαγωγών και γονέων απέναντι σε βασικά θέματα μαθησιακής διαδικασίας μεταξύ των οποίων είναι και η καλλιέργεια των προαναγνωστικών, προγραφικών και πρώτων μαθηματικών εννοιών και δεξιοτήτων.

Στόχος της εργασίας είναι να διερευνηθεί:

α) τις στάσεις των παιδαγωγών προσχολικής αγωγής απέναντι στην καλλιέργεια των ανωτέρω εννοιών και δεξιοτήτων και να καταγράψει την ύπαρξη ταυτόσημων ή διαφοροποιημένων θέσεων τους με αυτές των γονέων,

β) το ρόλο που πιστεύουν ότι πρέπει να έχουν στην οργάνωση του προγράμματος, και

γ) να επισημάνει, με βάση τα δεδομένα της έρευνας, την πιθανή θέση τους στο σκηνικό που διαγράφεται η εξελικτική πορεία της σύγχρονης προσχολικής αγωγής στον ελληνικό χώρο.

Η επιλογή των συγκεκριμένων δραστηριοτήτων έγινε διότι πιστεύουμε ότι αποτελούν συχνά ένα βασικό σημείο διαφωνίας, σιωπηρής πολλές φορές, μεταξύ γονέων και παιδαγωγών, δεδομένου ότι πολύ συχνά οι γονείς θεωρούν πως ο σκοπός της προσχολικής αγωγής είναι αποκλειστικά η προετοιμασία των παιδιών τους για το Δημοτικό σχολείο.

Για την παρούσα έρευνα χρησιμοποιήθηκε το θεωρητικό πλαίσιο του οικολογικού μοντέλου της ανθρώπινης ανάπτυξης (ecological model, Bronfenbrenner 1979, 1986) διότι μέσω της οικοσυστημικής προσέγγισης δίδεται η δυνατότητα:

α) να διερευνηθούν και να μελετηθούν οι σχέσεις που αναπτύσσουν τα νήπια με τη συμπεριφορά και τη στάση της

παιδαγωγού κατά την καλλιέργεια των συγκεκριμένων εννοιών και δεξιοτήτων στο «μικροσύστημα» του προσχολικού χώρου,

β) να διερευνηθούν προβληματισμοί στο «μεσοσύστημα», σχετικοί με τις επιπτώσεις που μπορεί να έχει η αλληλεπίδραση των δύο «μικροσυστημάτων» που κινείται το μικρό παιδί (προσχολικό και οικογενειακό) και οι οποίοι επηρεάζουν την ολόπλευρη ανάπτυξη του (Ε. Λαλούμη-Βιδάλη, 1996 δ) και

γ) να καταγραφούν συμπεράσματα και να επισημανθούν – εάν βρεθούν ερευνητικά δεδομένα – πιθανές προϋποθέσεις για ανάπτυξη μελλοντικών προβλημάτων στο χώρο της προσχολικής αγωγής, με στόχο να γίνουν κάποιες προτάσεις για βελτίωση.

Μεθοδολογία

Στην έρευνα πήραν μέρος 131 άτομα (νηπιαγωγοί και βρεφονηπιοκόμοι) που εργάζονται σε Κέντρα προσχολικής αγωγής (Δημόσια και Ιδιωτικά Νηπιαγωγεία, Κρατικοί, Δημοτικοί και Ιδιωτικοί Παιδικοί Σταθμοί).

Για τη συλλογή των δεδομένων χρησιμοποιήθηκε η μέθοδος συμπλήρωσης ανώνυμου ερωτηματολογίου. Το δείγμα ελέγχου αποτέλεσε ομάδα τελειοφίτων σπουδαστριών του Τμήματος Βρεφονηπιοκομίας ΤΕΙ Θεσσαλονίκης. Το ερωτηματολόγιο είχε ως στόχο όχι απλώς την καταγραφή των στάσεων και συμπεριφορών των συμμετασχόντων αλλά επιδίωκε την ποιοτική προσέγγιση και τη σε βάθος διερεύνηση των απόψεων των παιδαγωγών σε επίκαιρα θέματα προσχολικής αγωγής, όπως την καλ-

λίεργεια συγκεκριμένων δεξιοτήτων, την οργάνωση του προγράμματος και το σκοπό της σύγχρονης προσχολικής αγωγής.

Η στατιστική επεξεργασία έγινε με τη βοήθεια του Στατιστικού Προγράμματος για τις Κοινωνικές Επιστήμες (SPSS - Statistical Programme of Social Science).

Οι σχέσεις ανεξαρτησία Χ² μελετήθηκαν υπό την ερευνητική υπόθεση ότι οι δύο μεταβλητές ήταν ανεξάρτητες. Το επίπεδο σημαντικότητας της στατιστικής ανάλυσης κυμάνθηκε στο 1%.

Αποτελέσματα

Από τα δημογραφικά στοιχεία του δείγματος προέκυψε ότι το μεγαλύτερο ποσοστό των ερωτήσεων συμπληρώθηκε από γυναίκες (98,5%) και μόνο μία απάντηση προήλθε από άνδρα νηπιαγωγό.

Ο μέσος όρος ηλικίας των συμμετασχόντων για το εύρος μεταξύ 18-28 ετών ήταν 66,9%, για το εύρος μεταξύ 29-39 ετών 20% και 13,1% για άνω των 40 ετών.

Από τους συμμετάσχοντες 11,5% ήταν νηπιαγωγοί απόφοιτοι των Πανεπιστημιακών Παιδαγωγικών Τμημάτων, 18,3% ήταν νηπιαγωγοί απόφοιτοι των Σχολών Νηπιαγωγών, 63,4% ήταν βρεφονηπιοκόμοι απόφοιτοι Τεχνολογικών Εκπαιδευτικών Ιδρυμάτων, ενώ ένα ποσοστό 6,9% ήταν απόφοιτοι ιδιωτικών σχολών.

Η επαγγελματική εμπειρία των ανωτέρω κυμάνθηκε μεταξύ 1 έτους έως και 28 χρόνια ενεργού υπηρεσίας στο χώρο της προσχολικής αγωγής.

30,5% των ατόμων που έλαβαν μέρος

στην έρευνα είχαν δικά τους παιδιά.

Με βάση το θεωρητικό σκεπτικό ότι οι εμπειρίες των παιδιών θα πρέπει να συνεχίζονται παράλληλα τόσο στο οικογενειακό όσο και στο προσχολικό περιβάλλον, θελήσαμε να διερευνήσουμε εάν προσπαθούν οι παιδαγωγοί να συγκεκριμενοποιούν πληροφορίες από τα ίδια τα παιδιά σχετικές με τις δραστηριότητες που γίνονται στο σπίτι.

Σύμφωνα με τις απαντήσεις ένα ποσοστό 66,2% των ερωτηθέντων παιδαγωγών είχε διαπιστώσει ότι οι γονείς δούλευαν με τα παιδιά τους στο σπίτι στο σχετικό τομέα δεξιοτήτων ενώ ένα 33,8 απάντησε αρνητικά.

Η συγκριτική στατιστική ανάλυση, μεταξύ των ανωτέρω αποτελεσμάτων και των απαντήσεων εκείνων των παιδαγωγών που είχαν δικά τους παιδιά, έδειξε έντονο βαθμό εξάρτησης, στατιστικά σημαντικό ($p < 0,01$).

Προκειμένου να εκτιμηθούν οι προσωπικές απόψεις των παιδαγωγών σχετικά με την ηλικία εισαγωγής των νηπίων στην καλλιέργεια των ανωτέρω εννοιών και δεξιοτήτων, κλήθηκαν να απαντήσουν στην ερώτηση:

«Σε ποια ηλικία θα πρέπει να μπλέκονται τα μικρά παιδιά στις ανωτέρω δραστηριότητες;»

Ο πίνακας 1 δίνει μια εικόνα των αποτελεσμάτων που βρέθηκαν: (Γράφ. 1)

Για μια βαθύτερη μελέτη των αποτελεσμάτων που προέκυψαν έγινε περαιτέρω σύγκριση με χρήση ελέγχου t μεταξύ αυτών και α) με το επίπεδο εκπαίδευσης των ερωτηθέντων και β) με το επίπεδο της γονεϊκής ιδιότητας των ερωτηθέντων.

Τα αποτελέσματα στην πρώτη περίπτωση έδειξαν ότι οι απαντήσεις τους ήταν ανεξάρτητες από το επίπεδο και το είδος των σπουδών τους.

Στη δεύτερη περίπτωση όμως τα αποτελέσματα ήταν στατιστικά σημαντικά και βρέθηκε ισχυρή εξάρτηση μεταξύ των δύο επιπέδων τόσο για τις προαναγνωστικές δραστηριότητες ($p < 0,001$) όσο και τις προγραφικές ($p < 0,001$) και τις πρωτο-μαθηματικές έννοιες και διαδικασίες ($p < 0,001$).

Μια άλλη παράμετρος που ερευνηθηκε ήταν το φύλο των παιδιών.

Ενώ είναι φανερό ότι όλοι οι παιδαγωγοί παραδέχονται πως προσεγγίζουν με τον ίδιο τρόπο τα νήπια ανεξάρτητα από το φύλο τους, πολλές φορές, προσωπικές στάσεις ασυνείδητα επηρεασμένες από βαθύτερα κοινωνικά «πιστεύω» τα οποία παραμένουν πεισματικά μέσα

Πίνακας 1

	2 ετών	3 ετών	4 ετών	5 ετών και άνω
Προαναγνωστικές	4,7%	22,7%	31,3%	41,4%
Πρωτομαθηματικές	5,4%	28,7%	39,5%	26,4%
Προγραφικές	12,3%	23,1%	35,4%	29,2%
N=131				

στην εξελικτική πορεία της σύγχρονης κοινωνίας και αναβιώνουν μέσα από μορφές συμπεριφοράς, ακυρώνουν αυτή τη συμπεριφορά.

Στην ερώτηση λοιπόν:

«Τα αγόρια ή τα κορίτσια πιστεύετε ότι ανταποκρίνονται καλύτερα στις ανωτέρω δραστηριότητες και σε ποιο βαθμό;» οι απαντήσεις ήταν ως εξής (πίνακας 2) (Γράφ. 2).

Δεδομένου ότι η τάση κυρίως των επιστημόνων είναι να επικεντρώνονται περισσότερο στις έννοιες «παιδί», «διδασκτικό πρόγραμμα» και «περιβάλλον» και λιγότερο στον εξίσου σημαντικό συντελεστή της παιδαγωγικής διαδικασίας που είναι ο ίδιος ο εκπαιδευτικός, θελήσαμε να διερευνήσουμε εάν πιστεύουν ότι θα έπρεπε να μαθαίνουν περισσότερα με την καλλιέργεια των συγκεκριμένων εννοιών και δεξιοτήτων στα νήπια κατά τη βασική τους εκπαίδευση. Σύμφωνα με τα αποτελέσματα, ποσοστό 93,7% των ερωτηθέντων είχε πολύ θετική στάση και μόνο ένα 6,3% απάντησε όχι.

Ακόμη θελήσαμε να διερευνήσουμε ποιους παράγοντες θεωρούν σημαντικούς οι ίδιοι οι παιδαγωγοί στην επιτυ-

χία της παιδαγωγικής διαδικασίας.

Σύμφωνα με τα αποτελέσματα πολύ σημαντικοί παράγοντες είναι κατά σειρά:

η μέθοδος διδασκαλίας (95,2%), η χρήση κατάλληλου υλικού (93,5%), ο αριθμός των παιδιών στην τάξη (84,85), η βοήθεια και το ενδιαφέρον των γονέων στο σπίτι (84,1%), η έμφυτη ικανότητα του παιδιού (66,1%) και τέλος το επίπεδο ανάπτυξης των υπόλοιπων παιδιών στην τάξη (60,4%) (Γράφ. 3).

Περαιτέρω συγκριτική διερεύνηση μεταξύ των επιπέδων ανεξαρτησίας των ανωτέρω αποτελεσμάτων και της γονεϊκής ιδιότητας των παιδαγωγών έδειξε αποτελέσματα στατιστικά μη σημαντικά.

Επίσης θελήσαμε να διερευνήσουμε πώς βλέπουν οι παιδαγωγοί το ρόλο τους στο σχεδιασμό και την οργάνωση του προγράμματος του οποίου ένα μέρος αποτελούν και οι δραστηριότητες των ανωτέρω δεξιοτήτων (Γράφ. 4).

Έτσι στην ερώτηση:

«Ποιος θεωρείται ότι πρέπει να είναι υπεύθυνος για την οργάνωση του εκπαιδευτικού προγράμματος της τάξης;» ορισμένα άτομα προτίμησαν συνδυασμούς

Πίνακας 2

		Αγόρια	Κορίτσια
Προαναγνωστικές	Εύκολα	40,2%	84,5%
	Δύσκολα	59,8%	15,5%
Πρωτομαθηματικές	Εύκολα	88,1%	53,8%
	Δύσκολα	11,9%	45,2%
Προγραφικές	Εύκολα	42,7%	92,4%
	Δύσκολα	57,3%	7,6%
N=131			

υπευθυνότητων με αποτέλεσμα οι απαντήσεις (πίνακας 3) να έχουν ως εξής:

Για να επισημανθεί τέλος πώς βλέπουν οι ίδιοι οι παιδαγωγοί το ρόλο της σύγχρονης προσχολικής αγωγής μέσα στο ευρύτερο κοινωνικό πλαίσιο κλήθηκαν να αξιολογήσουν τι θεωρούν πρωτεύον για την επίτευξη των στόχων της. Σύμφωνα με τις απαντήσεις τους το μεγαλύτερο ποσοστό (79,4%) αξιολόγησε ως πρωτεύον σκοπό το συνδυασμό: επίβλεψη, φροντίδα και εκπαίδευση (Γράφ. 5).

Συζήτηση - Συμπεράσματα

Τα ευρήματα αυτής της έρευνας επιτρέπουν τη διατύπωση των κατωτέρω εκτιμήσεων και συμπερασμάτων.

1. Οι παιδαγωγοί που εργάζονται στο χώρο της προσχολικής αγωγής συχνά επισημαίνουν μέσα από τις συζητήσεις τους με τα νήπια τη γονεϊκή εμπλοκή στο οικογενειακό περιβάλλον στην καλλιέργεια των προαναγνωστικών, προγραφικών και πρωτο-μαθηματικών εννοιών και δεξιοτήτων στα μικρά παιδιά.

Η επισημάνση αυτή όμως δεν αποτε-

λεί με κανέναν τρόπο σαφή ένδειξη για το τι και πώς αναπτύσσονται αυτές οι δραστηριότητες μέσα στην οικογένεια, διότι οι ικανότητες επικοινωνίας του νηπίου είναι αρκετά περιορισμένες. Έρευνες των B. Tizard και M. Hughes (1984) κατέδειξαν ότι κάθε προσπάθεια των νηπίων να μεταφέρουν εμπειρίες του οικογενειακού περιβάλλοντος στο προσχολικό, συνοδεύονται από αποτυχία διότι στις συζητήσεις την ώρα του κύκλου συνήθως καταπνίγεται αυτή η προσπάθεια, ενώ στις ατομικές συζητήσεις με την παιδαγωγό δεν γίνονται απόλυτα κατανοητά.

Διαπιστώθηκε όμως στην έρευνά μας μια λεπτή σχέση μεταξύ των συζητήσεων αυτών και των παιδαγωγών που είχαν δικά τους παιδιά.

Τα ευρήματα συνηγορούν υπέρ της άποψης ότι η γονεϊκή ιδιότητα, που είναι στοιχείο του οικογενειακού μικροσυστήματος, μπορεί να παρεμβληθεί ως λειτουργικό χαρακτηριστικό στις σχέσεις αλληλεπίδρασης μεταξύ παιδαγωγών και νηπίων στο επίπεδο των συζητήσεων, που διεξάγονται στο μικροσύστημα του προσχολικού χώρου. Θα ήταν βέβαια υπεραπλούστευση να υπο-

Πίνακας 3

Παράγοντες	Σύνολο ατόμων	%
Το Υπουργείο Παιδείας	22	16,8%
Το Τμήμα Παιδείας της Τοπικής Αυτοδιοίκησης	5	3,2%
Η Δ/ντρια της προσχολικής μονάδας	10	7,6%
Η Σύμβουλος Προσχολικής αγωγής	22	16,8%
Εσείς ως παιδαγωγοί	93	71%
N = 131		

στηρίζουμε τυχόν θετική ή αρνητική επίδραση διότι χρειάζονται επιπρόσθετες έρευνες και χρήση μεθόδων συστηματικής παρατήρησης για να υποστηριχθεί περισσότερο το ανωτέρω εύρημα.

2. Η επίδραση όμως της γονεϊκής ιδιότητας στη στάση των παιδαγωγών φάνηκε ότι έχει σημασία και για άλλα ευρήματα της έρευνας.

Πιο συγκεκριμένα επισημάνθηκε ότι οι παιδαγωγοί που είναι οι ίδιοι γονείς, είχαν συγκεκριμένη άποψη όσον αφορά τη χρονολογική ηλικία εμπλοκής των νηπίων στην καλλιέργεια των προαναγνωστικών και πρωτο-μαθηματικών (από την ηλικία των 5 ετών και άνω) και προγραφικών (από την ηλικία των 4 ετών) εννοιών και δεξιοτήτων.

Επισημάνθηκε δηλ. ότι η συμπεριφορά των παιδαγωγών επηρεάζεται από τη γονεϊκή ιδιότητα, η οποία μάλλον ευνοεί τη δημιουργία ενός ενισχυτικού αισθήματος αυτοπεποίθησης όσον αφορά τις ικανότητες και την επίδοση των μικρών παιδιών.

Αντίθετα, η έλλειψή της φαίνεται ότι διευρύνει τη στάση των παιδαγωγών απέναντι στη χρονολογική ηλικία εμπλοκής των νηπίων στις συγκεκριμένες δραστηριότητες με πιθανό αποτέλεσμα οι προσδοκίες τους να συνδέονται περισσότερο με το στάδιο ανάπτυξης των παιδιών και τις ατομικές ικανότητές τους παρά με τη χρονολογική τους ηλικία.

Η επίδραση ή μη της χρονολογικής ηλικίας έχει αποτελέσει το αντικείμενο πολλών ερευνών στον ελληνικό χώρο, κυρίως σε σχέση με την αναγνωστική ικανότητα των παιδιών της Α' και Β' Δημοτικού (Βάμβουκας Ι., 1994α) και όχι σε σχέση με τη στάση των δασκά-

λων. Αιτία ίσως είναι το γεγονός ότι στο Δημοτικό σχολείο ο δάσκαλος δεν έχει περιθώρια επιλογής ούτε όσον αφορά την ύλη ούτε τη μεθοδολογία, ενώ στο Νηπιαγωγείο ο/η νηπιαγωγός έχει μεγαλύτερες δυνατότητες επιλογής γνωστικών αντικειμένων και ανάλογη οργάνωση δραστηριοτήτων.

Η ερμηνευτική αυτή προσέγγιση όμως αντανακλά στην πραγματικότητα το διαφορετικό φιλοσοφικό υπόβαθρο της παιδαγωγικής διαδικασίας που διαμορφώνεται μεταξύ Κέντρων Προσχολικής Αγωγής και Δημοτικού Σχολείου.

Οι απόψεις των παιδαγωγών σύμφωνα με τα αποτελέσματα της έρευνας έρχονται σ' αντίθεση μ' αυτές των γονέων όσον αφορά την ηλικία εμπλοκής των νηπίων στις συγκεκριμένες δραστηριότητες.

Υπάρχουν ενδείξεις από πρόσφατες έρευνες ότι οι γονείς, από την ηλικία ήδη των 3 ετών, «πέζουν» τα παιδιά τους να αναπτύξουν αυτές τις δεξιότητες σ' ένα «πρόγραμμα» σπιτιού, χρησιμοποιώντας πολλές φορές δική τους τεχνική και μεθοδολογική προσέγγιση (Ε. Λαλούμη-Βιδάλη 1996, 1996α).

Αυτή η διαπίστωση βέβαια είναι διάχυτη μεταξύ των παιδαγωγών προσχολικής αγωγής στη χώρα και έχει αποδειχθεί ότι μπορεί να αντιμετωπιστεί μ' ένα πλέγμα ευρύτερης συνεργασίας και επικοινωνίας μεταξύ γονέων και παιδαγωγών.

3. Τα ευρήματα της έρευνας έδειξαν ότι το φύλο των παιδιών έχει επιπτώσεις στη διαμόρφωση γνώμης των παιδαγωγών όσον αφορά την καλλιέργεια των συγκεκριμένων δεξιοτήτων. Παρατηρήθηκε ότι τα κορίτσια θεωρούνται ότι ανταποκρίνονται πιο εύκολα στις

προαναγνωστικές και προγραφικές δραστηριότητες συγκριτικά με τα αγόρια που έχουν προτεραιότητα κυρίως στις πρωτο-μαθηματικές έννοιες και διαδικασίες.

Βέβαια από την έρευνά μας δεν μπορεί να δοθεί μια σαφής απάντηση εάν οι απόψεις των παιδαγωγών σχετίζονται με την προσωπική τους εμπειρία ή με στερεότυπες κοινωνικές αντιλήψεις που μεταβιβάζονται άμεσα ή έμμεσα από το ευρύτερο κοινωνικό περιβάλλον. Ακόμη δεν υπάρχει εμπειρική τεκμηρίωση που να επιβεβαιώνει την άποψη ότι οι ανωτέρω θέσεις των παιδαγωγών προβάλλονται μέσα από τις σχέσεις αλληλεπίδρασης που αναπτύσσουν τα νήπια.

Είναι ενδιαφέρον όμως ότι ευρήματα άλλων ερευνών επιβεβαίωσαν πως παρόμοιες θέσεις υιοθετούν και οι γονείς, γεγονός που δημιουργεί προβληματισμούς σχετικά με το πώς βιώνει το νήπιο το ρόλο του σε σχέση με το φύλο του, μέσα από τη συνεχή αλληλεπίδραση των δύο μικροσυστημάτων που κινείται καθημερινά, της οικογένειας και του Κέντρου Προσχολικής αγωγής.

Πρόσφατες έρευνες έχουν επισημάνει ότι μια εμπλουτισμένη αγωγή σχέσεων (σεξουαλική αγωγή) στο Νηπιαγωγείο, με οργανωμένα σχετικά παρεμβατικά προγράμματα, μπορούν να βοηθήσουν το νήπιο να υιοθετήσει κατάλληλες στάσεις συμπεριφοράς (Ε. Δραγάση, 1995). Μπορεί όμως να γίνει μια ανάλογη παρέμβαση στο οικογενειακό περιβάλλον;

Χρειάζεται αναμφίβολα περαιτέρω ερευνητική προσπάθεια για τη διευκρίνιση των προβληματισμών αυτών.

4. Η ανάδειξη της μεθόδου διδασκα-

λίας και η χρήση του κατάλληλου υλικού ως δύο από τους βασικούς παράγοντες συνδέεται με την αυτοαντίληψη που έχουν οι παιδαγωγοί για το επάγγελμά τους και το σημαντικό ρόλο που αποδίδουν στις μεθοδευμένες και συστηματικές δραστηριότητες που οργανώνουν.

Η διαπίστωση ότι ο παράγοντας βοήθειας και το ενδιαφέρον των γονέων βρίσκονται στην τέταρτη θέση, αποτελεί ένδειξη ότι δεν αναγνωρίζουν ή δεν κατανοούν την αμφίδρομη επίδραση της γονεϊκής συμπεριφοράς στη σχολική επίδοση. Υπάρχουν σαφείς ενδείξεις στην ελληνική και διεθνή βιβλιογραφία που αποδεικνύουν την υπόθεση ότι οι γονείς με τις προσδοκίες, τις αξίες και τις στάσεις τους επηρεάζουν τη σχολική επίδοση των παιδιών τους (Φλουρής Γ., 1989, Epstein J., 1992, Γεωργίου Σ., 1996).

Επίσης η αδυναμία των παιδαγωγών να συνδέσουν το ρόλο των γονέων με τη σχολική επίδοση έρχεται σ' αντίθεση και με τη στάση των γονέων, οι οποίοι θεωρούν τον εαυτό τους βασικό παράγοντα στην επιτυχία των παιδιών τους ιδιαίτερα στην καλλιέργεια των προαναγνωστικών δραστηριοτήτων.

Πιστεύουμε ότι οι διαφορές αυτές εκφράζουν το σύνολο των στάσεων και συμπεριφορών που ρυθμίζουν τις σχέσεις μεταξύ παιδαγωγών-γονέων και προέρχονται από ελλείψεις ή παρανοήσεις στο επίπεδο επικοινωνίας και συνεργασίας μεταξύ τους.

5. Από τη μελέτη αυτή διαπιστώθηκε πως ένα μεγάλο ποσοστό παιδαγωγών πιστεύουν ότι θα πρέπει να έχουν οι ίδιοι βασικό ρόλο στο σχεδιασμό και την οργάνωση των εκπαιδευτικών προγραμ-

μάτων συγκριτικά με άλλους παράγοντες όπως είναι το Υπουργείο Παιδείας, η Σύμβουλος Προσχολικής αγωγής, κ.ά.

Η στάση αυτή των παιδαγωγών επηρεάζεται κυρίως από το σκεπτικό ότι κάθε μορφή παιδαγωγικής συμπεριφοράς θα πρέπει να προσαρμόζεται ανάλογα με το εξελικτικό επίπεδο των παιδιών και το πρόγραμμα προσχολικής αγωγής που θα πρέπει να διαμορφώνεται σύμφωνα με τις ανάγκες των παιδιών και τις σχέσεις που αναπτύσσονται μεταξύ αυτών και του άμεσου-έμμεσου περιβάλλοντός τους.

Ενώ είναι γεγονός ότι το υπάρχον αναλυτικό πρόγραμμα παρέχει πολλές δυνατότητες για ανάληψη δημιουργικών πρωτοβουλιών, είναι κυρίως το θέμα των αρμοδιοτήτων και η ευρύτερη διάσταση της έννοιας της επαγγελματικής και παιδαγωγικής αυτονομίας που χαρακτηρίζει κάθε συζήτηση για τη διαδικασία διαμόρφωσης των αναλυτικών προγραμμάτων.

Το όλο θέμα συνδέεται αναπόφευκτα με τις διοικητικές δομές του εκπαιδευτικού συστήματος και το συγκεντρωτικό του χαρακτήρα, χώρος ο οποίος απαιτεί ειδική προσέγγιση, η οποία δεν βρίσκεται επί του παρόντος στα ερευνητικά πλαίσια της εργασίας αυτής.

Παρ' όλα αυτά όμως η θεσμοθέτηση της αποκέντρωσης και της ευρύτερης συμμετοχής που επιχειρείται το τελευταίο διάστημα στον ελληνικό χώρο αναπόφευκτα θα έχει καθοριστική σημασία και στα θέματα της εκπαίδευσης.

Μέσα σ' ένα τέτοιο κλίμα, τα ευρήματα της έρευνάς μας υπονοούν πως υπάρχει μια θετική στάση των παιδαγωγών στις μελλοντικές προσπάθειες που θα γίνουν προς την κατεύθυνση αυτή. Πα-

ράλληλα όμως θα πρέπει να υπογραμμίσουμε ότι η στάση αυτή δεν αποτελεί προϋπόθεση για μίαν αποτελεσματική λειτουργία συμμετοχικών διαδικασιών διότι η ουσιαστική συμμετοχή δεν επιτυγχάνεται ούτε αυτόματα ούτε με μαγικό τρόπο, αφού απαιτούνται πρωτοβουλίες, θυσίες, προσπάθειες και πιθανές απογοητεύσεις (Λαϊνάς Θ., 1993).

6. Τέλος, τα ευρήματα της έρευνας σχετικά με τις προτεραιότητες στους στόχους της προσχολικής αγωγής αξίζουν ιδιαίτερης αναφοράς.

Το εύρημα ότι πολλοί παιδαγωγοί, ανεξάρτητα από το είδος της επαγγελματικής και επιστημονικής τους προετοιμασίας, δίνουν ιδιαίτερη σημασία στην επίβλεψη, φροντίδα και εκπαίδευση των μικρών παιδιών, κάνει τα αποτελέσματα περισσότερο αξιοπρόσεκτα τόσο για τον ερευνητή όσο και για τους ειδικούς που σχεδιάζουν και μεθοδεύουν αλλαγές στο χώρο της προσχολικής αγωγής.

Όπως αναφέρθηκε και στη διατύπωση του θεωρητικού πλαισίου της μελέτης η αλληλεπίδραση ατομικών και συστημικών παραγόντων επηρεάζουν καθοριστικά το αναπτυσσόμενο άτομο και επανατροφοδοτούν τη δημιουργία νέων αναγκών.

Οι νέες ανάγκες που δημιουργούνται στο μικρό παιδί, σε συνδυασμό με τις ευρύτερες δημογραφικές, οικονομικές και κοινωνικές αλλαγές, αποτελούν τις βασικές συνιστώσες του πλαισίου μέσα στο οποίο αναζητεί τους στόχους της και τις προτεραιότητές της η σύγχρονη προσχολική αγωγή.

Στα πλαίσια αυτά πιστεύουμε ότι είναι απαραίτητη η υιοθέτηση μιας ολιστικής προσέγγισης κοινωνικής και εκπαιδευτικής πολιτικής, με βασικό στόχο

να καλυφθούν ικανοποιητικά οι ποικίλες και αναπόφευκτα αλληλομπλεκόμενες ανάγκες των μικρών παιδιών.

Όπως έχει πρόσφατα τονιστεί (P. Moss, 1996) τόσες πολλές είναι πλέον οι ανάγκες των μικρών παιδιών και τόσο στενά είναι συνδεδεμένες με τις ανάγκες της οικογένειας (εκπαίδευση, παιχνίδι, ψυχαγωγία, φροντίδα, κοινωνικοποίηση, κοινωνική ενίσχυση κ.ά.), ώστε η σύγχρονη κοινωνία δεν μπορεί πλέον να διατηρεί την πολυτέλεια να ανταποκρίνεται αποκλειστικά σε μια μεμονωμένη ανάγκη και να αδιαφορεί για τις άλλες.

Η άποψη αυτή σημαίνει για την προσχολική αγωγή προτεραιότητες σε συνδυασμό στόχων που είναι: εκπαίδευση, φροντίδα και επίβλεψη. Η έρευνά μας επιβεβαιώνει ότι οι περισσότεροι παιδαγωγοί είναι πολύ ευαισθητοποιημένοι απέναντι στις σύγχρονες ανάγκες των μικρών παιδιών, εύρημα το οποίο πιστεύουμε ότι έχει ιδιαίτερη σημασία για την επιτυχία της προσχολικής αγωγής.

Τα ερευνητικά δεδομένα της παρούσας έρευνας πιστεύουμε ότι είναι όχι μόνο πολυδιάστατα αλλά και αποκαλυπτικά.

Ως τελικό συμπέρασμα θα μπορούσαμε να επισημάνουμε ότι η στάση των παιδαγωγών σε επίκαιρα θέματα προσχολικής αγωγής είναι πολύ ευαισθητοποιημένη και δεν θα πρέπει με τίποτα να θεωρείται προκαθορισμένη και δεδομένη.

Πιστεύουμε ότι απαιτούνται νέες έρευνες, οι οποίες θα πρέπει να επικεντρωθούν στο σημαντικό συντελεστή της παιδαγωγικής διαδικασίας που είναι ο ίδιος ο παιδαγωγός. Και τούτο διότι κάθε νέο στοιχείο γι' αυτόν αυξάνει το σεβασμό στην προσωπικότητά του, δίδει

νέα στοιχεία για το έργο του και φωτίζει τον κρίσιμο ρόλο που διαδραματίζει στην επιτυχία κάθε κοινωνικής και εκπαιδευτικής πολιτικής.

Βιβλιογραφικές αναφορές

- Bronfenbrenner, U. (1979). *The ecology of human Development*, Cambridge, MA: Harvard University Press.
- Bronfenbrenner, U. (1986). «Ecology of the family as a context for human development: Research Perspectives», *Development Psychology*, 22, 723-742.
- Brophy, J. (1986). «Teacher Influences on Student Achievement», *American Psychologist*, 41, pp. 1069-1077
- Βάμβουκας, Ι. (1994α). «Ηλικία εισδοχής στο Δημοτικό Σχολείο και δυσκολίες μάθησης της ανάγνωσης», στο: *Άτομα με ειδικές ανάγκες*. Επιμέλεια Μ. Καϊλα, Ν. Πολεμικός, Γ. Φιλίππου, Ελληνικά Γράμματα, Αθήνα.
- Γεωργίου, Σ. (1996). «Γονεϊκή συμπεριφορά και σχολική επίδοση», *Παιδαγωγική Επιθεώρηση*, 23, 131-155.
- Δράγαση, Ε. (1995). «Αγωγή σχέσεων (σεξουαλική αγωγή) για τα παιδιά της προσχολικής και πρωτοσχολικής ηλικίας», *Ερευνώντας τον κόσμο του παιδιού*, ΟΜΕΠ, 1, 99-106.
- Epstein, J. (1992). «School and family partnerships», *Encyclopedia of Educational Research*, 6th edition, M. Alkin (Ed), N. York, MacMillan, pp. 1139-1151.
- Λαϊνός, Θ. (1993). «Διοίκηση της Εκπαίδευσης και Αναλυτικά Προγράμματα», *Παιδαγωγική Επιθεώρηση*

- ση, 19, 254-294.
- Λαλούμη-Βιδάλη, Ε. (1996 δ). *Ανθρώπινες Σχέσεις και Επικοινωνία στην Προσχολική Εκπαίδευση. Από την θεωρία στην πράξη*. Θεσσαλονίκη, Σύγχρονες Εκδόσεις.
- Λαλούμη-Βιδάλη, Ε. (1996). «Συμμετοχή γονέων στην καλλιέργεια των προαναγνωστικών δεξιοτήτων παιδιών προσχολικής ηλικίας», *Ερευνώντας τον κόσμο του παιδιού*, ΟΜΕΡ, 2, Αθήνα, Ελληνικά Γράμματα, σελ. 64-79.
- Λαλούμη-Βιδάλη, Ε. (1996 α). «Γονεϊκή εμπλοκή στις πρωτο-μαθηματικές διαδικασίες και έννοιες παιδιών προσχολικής ηλικίας», *Παιδαγωγική Επιθεώρηση*, Τεύχ. 24
- Laloumi-Vidali, E. (1996 b). «Parents' views on their involvement in the development of prewriting skills of their pre-school children in Greece», *International Journal of Early Childhood*, Vol. 28, No 1, p. 12-19.
- Moss, P. (1996). «A review of Services for Young Children in the European Union, 1990-1995», *European Commission Network Childcare*, London, p. 5-62.
- Tizard, B. & Hughes (1984). *Young Children Learning*, London, Fontana.
- Φιλίππου, Γ. - Καίλα, Μ. (1993). «Οι στάσεις των μελλοντικών Δασκάλων προς τα μαθηματικά και η σημασία τους», *Παιδαγωγική Επιθεώρηση*, 18, σ. 181-205
- Φλουρής, Γ. (1989). *Αυτοαντίληψη Σχολική Επίδοση και Επίδραση γονέων*, Αθήνα.

Wolfendale, S. (1993). *Empowering parents and teachers - working for children*, London, Cassell.

Summary

This study was carried out to investigate professionals' attitudes on some issues concerning early childhood education. A questionnaire was distributed to 131 professionals in a variety of Centers of Early childhood care and education (Nurseries and Kindergartens). The results showed that parenthood is a significant factor that influences professionals' attitudes towards

(a) their discussions with young children ($p < 0.01$) and

(b) starting age for early preparation in reading, maths and writing ($p < 0.001$).

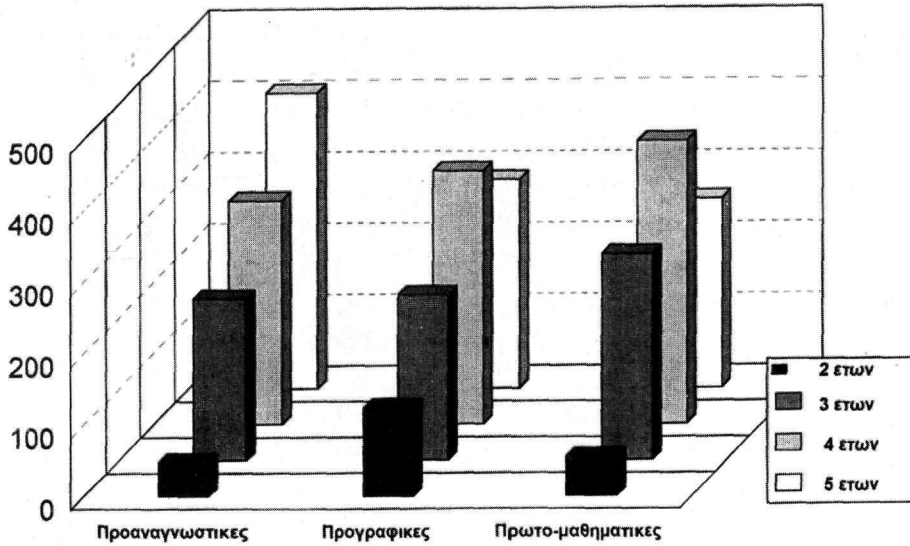
Also it was identified that professionals' views towards the critical issues of curriculum, care and education are positively associated with future changes we might have in the field. These findings support the view that professionals' attitudes should not be regarded as stable or known but they play an important role in the success of early childhood education.

Λέξεις-κλειδιά

Απόψεις παιδαγωγών, προσχολική αγωγή

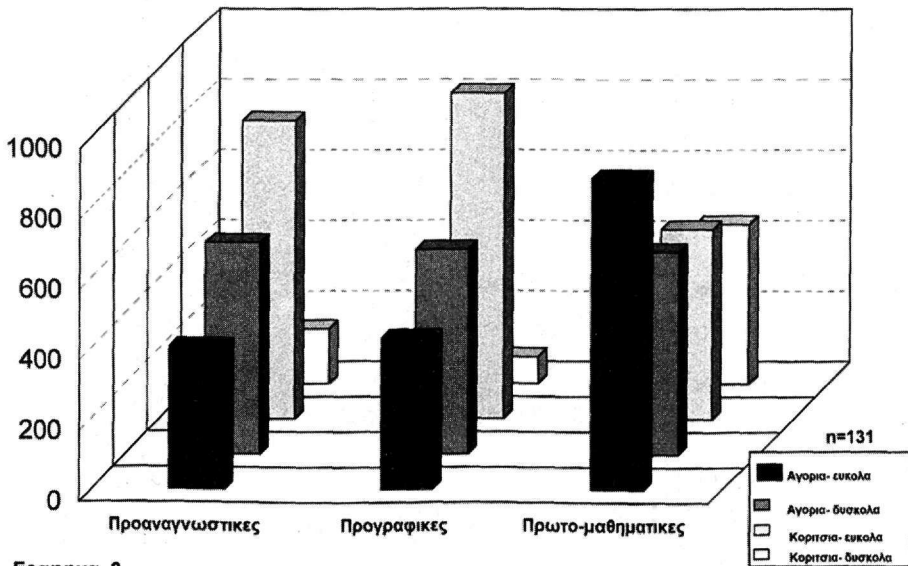
**ΑΠΟΨΕΙΣ ΠΑΙΔΑΓΩΓΩΝ ΓΙΑ ΤΗΝ ΚΑΤΑΛΛΗΛΗ ΗΛΙΚΙΑ
ΕΜΠΛΟΚΗΣ ΝΗΠΙΩΝ ΣΤΟΥΣ ΚΑΤΩΤΕΡΩ ΤΟΜΕΙΣ ΔΕΞΙΟΤΗΤΩΝ**

n=131



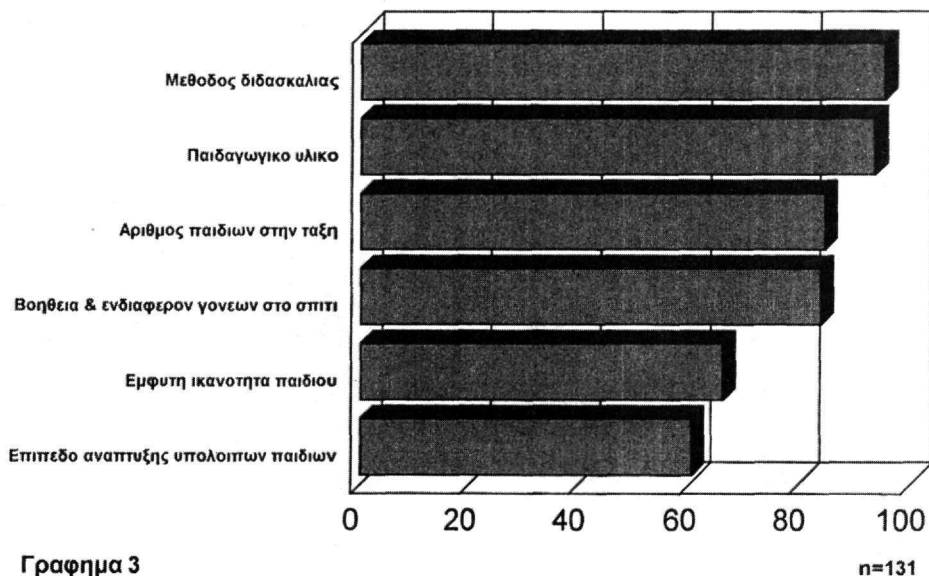
Γραφημα 1

**ΑΠΟΨΕΙΣ ΠΑΙΔΑΓΩΓΩΝ ΣΧΕΤΙΚΑ ΜΕ ΤΗΝ ΑΠΟΔΟΤΙΚΟΤΗΤΑ ΑΓΟΡΙΩΝ - ΚΟΡΙΤΣΙΩΝ
ΣΤΗΝ ΚΑΛΙΕΡΓΕΙΑ ΤΩΝ ΠΡΟΑΝΑΓΝΩΣΤΙΚΩΝ, ΠΡΟΓΡΑΦΙΚΩΝ ΚΑΙ ΠΡΩΤΟ-ΜΑΘΗΜΑΤΙΚΩΝ
ΕΝΝΟΙΩΝ ΚΑΙ ΔΕΞΙΟΤΗΤΩΝ**

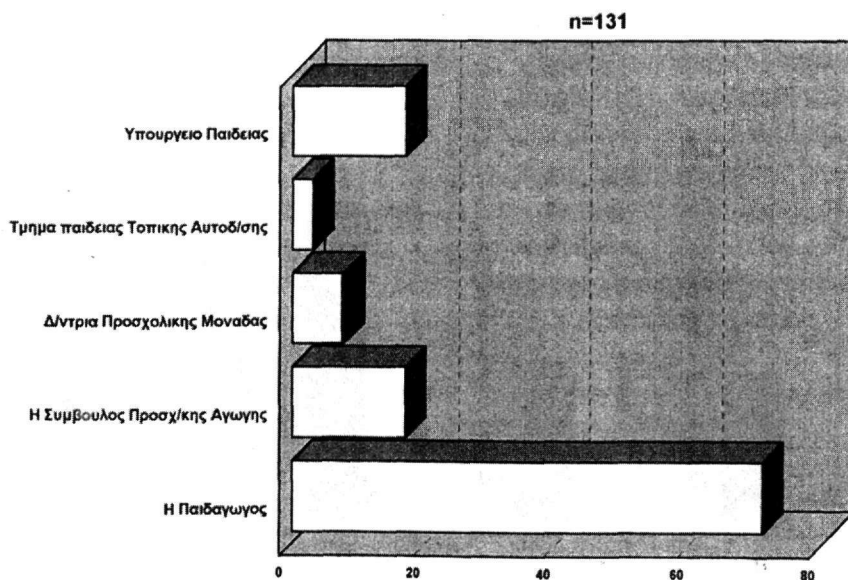


Γραφημα 2

ΠΑΡΑΓΟΝΤΕΣ ΠΟΥ ΘΕΩΡΟΥΝΤΑΙ ΣΗΜΑΝΤΙΚΟΙ ΓΙΑ ΜΙΑ ΕΠΙΤΥΧΗΜΕΝΗ ΠΑΙΔΑΓΩΓΙΚΗ ΔΙΑΔΙΚΑΣΙΑ

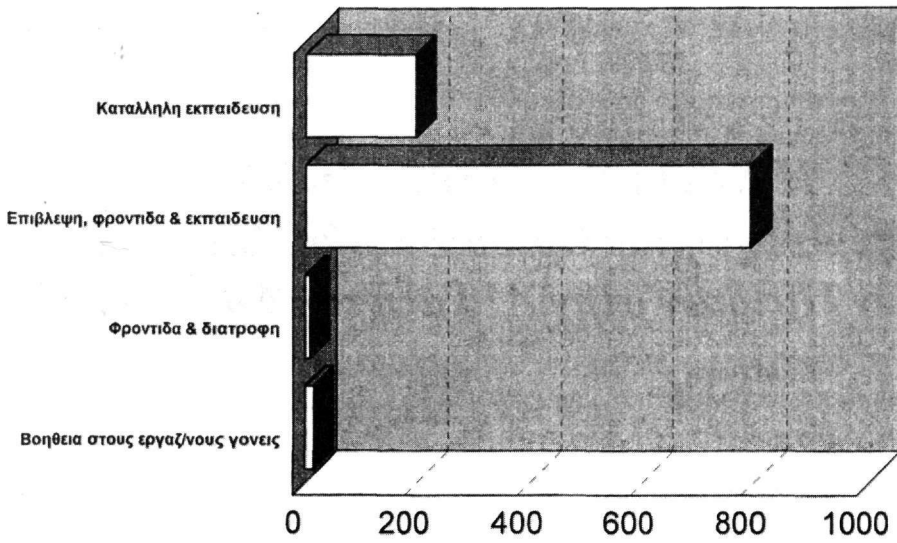


Η ΓΝΩΜΗ ΤΩΝ ΠΑΙΔΑΓΩΓΩΝ ΓΙΑ ΤΟ ΠΟΙΟΣ ΠΡΕΠΕΙ ΝΑ ΕΙΝΑΙ ΥΠΕΥΘΥΝΟΣ ΓΙΑ ΤΗΝ ΟΡΓΑΝΩΣΗ ΤΟΥ ΠΡΟΓΡΑΜΜΑΤΟΣ



ΤΙ ΠΙΣΤΕΥΟΥΝ ΟΙ ΠΑΙΔΑΓΩΓΟΙ ΟΤΙ ΘΑ ΠΡΕΠΕΙ ΝΑ ΘΕΩΡΕΙΤΑΙ ΠΡΩΤΕΥΟΝ ΣΤΗ ΠΡΟΣΧΟΛΙΚΗ ΑΓΩΓΗ

n=131



Γραφημα 5