

## Ερευνώντας τον κόσμο του παιδιού

Τόμ. 8 (2008)



Το νόημα των εκφωνημάτων κατά τη μετάβαση από την ηρολεκτική στη λεκτική επικοινωνία: Δεδομένα από δυο ελληνόφωνα παιδιά.

Δήμητρα Κατή (Dimitra Kati), Αλεξάνδρα Καρούσου (Alexandra Karousou)

doi: [10.12681/icw.18199](https://doi.org/10.12681/icw.18199)

Copyright © 2018, Ερευνώντας τον κόσμο του παιδιού



Άδεια χρήσης [Creative Commons Αναφορά-Μη Εμπορική Χρήση 4.0](https://creativecommons.org/licenses/by-nc/4.0/).

### Βιβλιογραφική αναφορά:

Κατή (Dimitra Kati) Δ., & Καρούσου (Alexandra Karousou) Α. (2008). Το νόημα των εκφωνημάτων κατά τη μετάβαση από την ηρολεκτική στη λεκτική επικοινωνία: Δεδομένα από δυο ελληνόφωνα παιδιά. *Ερευνώντας τον κόσμο του παιδιού*, 8, 53–72. <https://doi.org/10.12681/icw.18199>

## ***Το νόημα των εκφωνημάτων κατά τη μετάβαση από την προλεκτική στη λεκτική επικοινωνία: Δεδομένα από δύο ελληνόφωνα παιδιά***

### **Περίληψη**

*Η μελέτη των νοημάτων που εκφράζονται μέσω της φωνής τα πρώτα δύο χρόνια της ζωής είναι απαραίτητη για μια εξήγηση της μετάβασης από την προλεκτική στη λεκτική επικοινωνία. Σε μια διαχρονική έρευνα δύο παιδιών σε ελληνόφωνο περιβάλλον από τους 8 έως τους 24 μήνες, αναλύουμε την επικοινωνιακή λειτουργία των εκφωνημάτων, δηλαδή το νόημα από τη σκοπιά των άλλων. Η συντριπτική πλειονότητα των εκφωνημάτων αποδείχτηκε ότι απευθύνεται στους άλλους από πολύ νωρίς και ότι εκφράζει συναίσθημα, προσταγή για να επιτευχθεί ένας σκοπός και δήλωση μιας σκέψης. Παρατηρείται ωστόσο σταδιακή μετάβαση από νοήματα που μπορούν να εκφραστούν με προλεκτικά μέσα σε εκείνα που απαιτούν συνήθως τη γλώσσα. Πάνω απ' όλα, περιορίζεται εντυπωσιακά η έκφραση συναισθήματος και αυξάνεται αντιθέτως η δήλωση μιας σκέψης. Επιπλέον, εκδοχές της προσταγής και της δήλωσης που αφορούν ένα από αντικείμενο εμφανίζονται νωρίτερα από εκείνες που μπορούν να εκφραστούν κατεξοχήν μέσα από λέξεις, όπως η ερώτηση.*

**Λέξεις-κλειδιά:** Γλωσσική ανάπτυξη, προλεκτική επικοινωνία, πρώτη λεκτική επικοινωνία, νόημα, επικοινωνιακές λειτουργίες

## ***The meaning of utterances during the transition from prelinguistic to linguistic communication: Evidence from two Greek-speaking children\****

### **Abstract**

*Research on the meanings expressed vocally in the first two years of life is necessary for explaining the transition from prelinguistic to linguistic communication. In a longitudinal study*

---

\* The project is co-funded by the European Union –European Social Funds and National Resources –EPEAEK II (National and Kapodistrian University of Athens, Research Project 70/3/7918)

*of two children in a Greek-speaking environment from 8 to 24 months, we analyze the communicative function of utterances, or their meaning from the point of view of others. The overwhelming majority of utterances was shown to be directed to others from early on and to express emotions, issue directives and declare thoughts. However, a gradient transition is noted from meanings which can be expressed through prelinguistic means to those which require language. Above all, expression of emotions decreases impressively in favor of declaratives. Moreover, versions of imperatives and declaratives which concern a concrete object appear earlier than those which are typically expressed through words, like questions.*

**Key words:** Language development, prelinguistic communication, early linguistic communication, meaning, communicative functions

## 1. Εισαγωγή

Όλο και συχνότερα πλέον υποστηρίζεται ότι η ανάπτυξη της λεκτικής επικοινωνίας το δεύτερο χρόνο της ζωής προϋποθέτει ποικίλες εξελίξεις (μεταξύ άλλων στην αντίληψη και άρθρωση της ομιλίας, στη χρήση συμβόλων, στην κατηγοριοποίηση της εμπειρίας και στην επικοινωνία), οι οποίες συγκλίνουν σταδιακά (π.χ. Halliday, 2004, Locke, 1993, Tomasello, 2003). Αντικρούεται έτσι η κυρίαρχη κάποτε θέση ότι η γλώσσα αναπτύσσεται ανεξάρτητα από άλλες –παράλληλες και προγενέστερες– ψυχολογικές, κοινωνικές και σωματικές εξελίξεις (βλ. κατεχοχάν Pinker, 1994). Οι προσεγγίσεις που υποστηρίζουν τη σταδιακή οικοδόμηση των ικανοτήτων γλωσσικής νοηματοδότησης αναδεικνύουν, μεταξύ άλλων, την ύπαρξη σημαντικών ομοιοτήτων ανάμεσα στα προλεκτικά και τα λεκτικά εκφωνήματα τόσο ως προς το νόημα όσο και ως προς τη μορφή (π.χ. αντίστοιχα Bates, 1979 και Vihman, 1996). Έτσι, διαψεύδεται ότι η μετάβαση από την προλεκτική στη λεκτική περίοδο συνεπάγεται ριζικές και απότομες αλλαγές, όπως διατείνονται, λόγου χάριν, ο Jakobson (1941/1968) για την εμφάνιση των πρώτων λέξεων και ο McShane (1980) για την εξέλιξη αυτών των λέξεων από δείκτες συγκεκριμένων φαινομένων σε σύμβολα εννοιών στα μέσα του δεύτερου χρόνου. Ακόμη κι όταν κάποιες αλλαγές, όπως η χρήση των πρώτων λέξεων, εμφανίζονται ως σημαντικές ασυνέχειες, υποστηρίζεται ότι συντελούνται σταδιακά (π.χ. Dore, 1978). Διόλου τυχαία οι Vihman και McCune (1994) υποδεικνύουν διαβαθμίσεις ωριμότητας των πρώτων λέξεων (degrees of wordiness) ενώ ο Halliday (1975) αναφέρεται αρχικά σε «πρωτολέξεις».

Στις απόπειρες να περιγραφούν τα προλεκτικά και πρώτα λεκτικά εκφωνήματα με στόχο να εξηγηθεί η μετάβαση στη γλωσσική επικοινωνία πιο δύσκολη στην περιγραφή αποδεικνύεται η παράμετρος του νόηματος έναντι της μορφής (βλ. π.χ. Halliday, 2004 και Oller, 2000 αντίστοιχα για τις δυσκολίες αυτές). Όσον αφορά το νόημα, στο οποίο θα εστιάσουμε εδώ, η δυσκολία πηγάζει μεταξύ άλλων από το γεγονός ότι στις πρώτες «λέξεις» τουλάχιστον δεν είναι, κατά κοινή παραδοχή, ακόμη σημασιολογικό αλλά πραγματολογικό. Με άλλα λόγια, δεν συνιστά ακόμη αφηρημένη κατηγοριοποίηση της εμπειρίας ανεξάρτητα από τα περικείμενα, όπως συμβαίνει με τις λέξεις των ενηλίκων. Αντιθέτως, φαίνεται να εκφράζει απλά μια πρόθεση να επηρεαστεί ο συνομιλητής για ένα

συγκεκριμένο σε κάθε περίπτωση λόγο. Ως εκ τούτου, επικρατεί η ανάλυση των προλεκτικών και λεκτικών εκφωνημάτων (ακόμα και των χειρονομιών), από τη σκοπιά των επικοινωνιακών τους προθέσεων, για παράδειγμα ως αιτήματα ή σχόλια (βλ. ενδεικτικά από την εκτενή σχετική βιβλιογραφία: Bates, Camaioni & Volterra, 1975, Bruner, 1983, Dore, 1974, Sugarman, 1978). Αφειρηρία των αναλύσεων αυτών είναι συνήθως η θεωρία των λεκτικών πράξεων (Austin, 1962, Searle, 1969).

Σε αυτές τις προσεγγίσεις δεσπόζει η διάκριση ανάμεσα σε προστακτικές και δηλωτικές επικοινωνιακές πράξεις (αν και με αρκετά διαφορετικούς όρους και κριτήρια, όπως υποδεικνύουν οι Ninio και Snow (1996) στην κριτική τους σύνοψη των σχετικών εγχειρημάτων). Θα υιοθετήσουμε τους όρους αυτούς εδώ με την ευρύτερη δυνατή τους έννοια. Στις προστακτικές πράξεις απαιτείται η εκπλήρωση μιας επιθυμίας εκ μέρους των άλλων (π.χ. ζητείται ένα αντικείμενο), ενώ στις δηλωτικές εστιάζεται η προσοχή σε κάτι με σκοπό το μοίρασμα μιας εν σπέρματι «σκέψης» (π.χ. καταγράφεται το σπασίμο ενός βάζου με ένα «μπαμ!»). Κατά κοινή συναίνεση, στην προλεκτική περίοδο οι αποκαλούμενες πρωτοπροστακτικές πράξεις προηγούνται των πρωτοδηλωτικών (π.χ. Bates et al., 1975)<sup>4</sup>. Τα ευρήματα δίστανται ωστόσο ως προς τις πρώτες λέξεις (βλ. π.χ. Oldenburg-Torr, 1997 για το προγενέστερο των προστακτικών και Painter, 1984 για το προγενέστερο των δηλωτικών, παρά την ίδια μέθοδο συλλογής και ανάλυσης δεδομένων)<sup>5</sup>.

Και οι δύο πάντως κατηγορίες πράξεων φαίνεται να εξελίσσονται ποικιλοτρόπως με το χρόνο, εμπλουτίζοντας, εκτός των άλλων, και τις μορφές τους (π.χ. Ninio & Snow, 1996, Ninio και Wheeler, 1984). Για παράδειγμα, ένα είδος προστακτικών, τα αιτήματα, καθίστανται όλο και πιο αφηρημένα ενώ απαιτούν όλο και περισσότερο τη γλώσσα (βλ. π.χ. Bruner, 1983 και για πιο συστηματικά δεδομένα και συνόψεις ευρημάτων Ninio & Goren, 1993, Ninio & Snow, 1996). Πιο συγκεκριμένα, αρχικά ζητούνται απτά αντικείμενα που μπορούν και να δείχτούν, αργότερα ζητούνται και απόντα που μπορούν να «δειχτούν» μόνο μέσω της γλώσσας, τέλος λεκτικές πληροφορίες (τίθενται με άλλα λόγια ερωτήσεις)

Η επικοινωνία στην οποία ζητείται η εστίαση της προσοχής του άλλου σε κάποιο τρίτο φαινόμενο όπως ένα αντικείμενο (δηλαδή κάτι πέρα από τους δύο «συνομιλητές») αποκαλείται τριαδική. Επειδή θεωρείται επιπλέον εκούσια αποκαλείται και προσλεκτική (illocutionary) (βλ. π.χ. Lock, 2001 για σύνοψη εξελίξεων κατά την προλεκτική επικοινωνία). Έχει μελετηθεί εκτενώς στον πρώτο χρόνο της ζωής, όπου συντελείται και με χειρονομίες, ενώ δεν αναμένεται πριν τους 9-10 ή ακόμη και τους 12 μήνες (ανάλογα με το πώς ορίζεται επακριβώς, βλ. Brinck, 2008 για σχετική συζήτηση). Η προγενέστερη επικοινωνία αποκαλείται απολεκτική (perlocutionary) και δυαδική. Κρίσιμο χαρακτηριστικό της θεωρείται, πρώτον, ότι είναι ακούσια, εφόσον το νόημα συνάγεται μόνο από την πλευρά των άλλων και, δεύτερον, ότι δεν αφορά

---

4. Το συμπέρασμα μάλιστα αυτό ενισχύεται από μελέτες της φυλογένεσης (π.χ. Gomez, 1991) και της παθολογίας (π.χ. για τον αυτισμό Baron-Cohen, 1989).

5. Αν και η διαφορά έχει αποδοθεί στην ατομική ιστορία κάθε παιδιού (Oldenburg-Torr, 1997), σε μια περίοδο όπου οι λέξεις σπανίζουν ίσως δεν είναι εφικτό να υποδειχτεί με ασφάλεια σε μια εμπειρική έρευνα αν προηγείται κάποια από τις δύο κατηγορίες πράξεων.

ένα τρίτο φαινόμενο πέρα από τους δύο «συνομιλητές». Οι αρχές της εντοπίζονται στην ενστικτώδη προβολή συγκινησιακών καταστάσεων, αρκεί αυτή η προβολή να αποκτά νόημα για τους άλλους. Υποτίθεται μάλιστα ότι σταδιακά μεταβάλλεται σε εκούσια και μέσω της ερμηνείας και αντίδρασης αυτών που συμβιώνουν με το βρέφος (Keller και Schölmerich, 1987). Αυτό αναδεικνύεται κατεξοχήν στις «πρωτοσυνομιλίες» –πριν το τέλος του πρώτου εξαμήνου– όταν το βρέφος, μέσα από κινήσεις, εκφράσεις του προσώπου και εκφωνήματα, συντονίζεται με τους άλλους σε ένα μοίρασμα συναισθηματικών καταστάσεων (Trevarthen και Hubley, 1978).

Παραδοσιακά όμως, η έκφραση συναισθήματος διαχωρίζεται από την επικοινωνιακή πρόθεση. Είναι ενδεικτικό ότι ο Trevarthen (1990) αντιλαμβάνεται το συναίσθημα ως την «ποιότητα» της επικοινωνίας και την πρόθεση ως την «κατεύθυνση» και το «σκοπό» της. Γενικότερα, υποστηρίζεται (π.χ. Brinck, 2008, Stern, 1985) ότι τα βρέφη μοιράζονται με τους άλλους πρώτα συναισθήματα, κατόπιν την προσοχή σε κάτι και, τέλος, μια πρόθεση. Ωστόσο, ενώ ο διαχωρισμός συναισθημάτων και προθέσεων μπορεί να θεωρηθεί χρήσιμος από κάποιες απόψεις, αποκρύβει πιθανώς ότι η εξέλιξη από την εκδήλωση των πρώτων στην έκφραση των δεύτερων μπορεί να είναι σταδιακή και όχι απότομη<sup>6</sup>.

Παρ' όλη μάλιστα την πληθώρα πλέον στοιχείων για την επικοινωνιακή, συναισθηματική και γνωστική ανάπτυξη του βρέφους (βλ. π.χ. Cole & Cole, 2000), δεν διαθέτουμε συστηματικά στοιχεία για το πώς εξελίσσεται το νόημα των εκφωνημάτων ειδικά στο κρίσιμο για τη γλώσσα δεύτερο εξάμηνο της ζωής. Αυτό συμβαίνει κυρίως γιατί η έκφραση συναισθημάτων δεν συμπεριλαμβάνεται συνήθως στις μελέτες των επικοινωνιακών προθέσεων από τους 9 μήνες και μετά, γιατί θεωρείται ακούσια (π.χ. Barrett, 1981· Bates 1979· Dale, 1980). Έχει μελετηθεί κυρίως κατά το πρώτο εξάμηνο της ζωής (π.χ. Malatesta, 1981). Επιπλέον, οι λίγες έρευνες που ασχολούνται με τα συναισθήματα σε μεταγενέστερη περίοδο δεν διαχωρίζουν συνήθως φωνητικά μέσα εκδήλωσής τους από άλλα σωματικά (κυρίως εκφράσεις του προσώπου) (βλ. κατεξοχήν Bloom, 1993 για τη σχέση συναισθήματος και πρώτων λέξεων στο δεύτερο χρόνο, και Malatesta, Culver, Tesman, Shepard, Fogel, Reimers, Zivin, 1989 για την έκφραση συναισθημάτων κυρίως στο δεύτερο εξάμηνο). Οι ελάχιστες μελέτες που εστιάζουν στη φωνητική έκφραση συναισθημάτων κατά το δεύτερο εξάμηνο ενδιαφέρονται κυρίως για την μορφή των εκφωνημάτων, ειδικότερα για την προσωδία τους (π.χ. Παπαπλιού, 2002, Scheiner, 2004). Ακόμα κι όταν θίγουν ζητήματα νοήματος, εστιάζουν στο πώς διαφορές νοήματος, ειδικότερα ανάμεσα σε έκφραση συναισθήματος και πρόθεσης ή σε συγκεκριμένα είδη προθέσεων, σηματοδοτούνται από διαφορές στη μορφή (π.χ. D'Odorico & Franco, 1991· Papaeliou, Minadakis & Cavouras, 2002).

Παρά τον παραμερισμό των συναισθημάτων στις μελέτες μετά τους 9 μήνες, συλλάβουμε από τα υπάρχοντα ευρήματα ότι η φωνητική έκφρασή τους δεν σταματά νωρίς αλλά συνεχίζεται στο δεύτερο εξάμηνο (Papaeliou et al., 2002) και, περιθωριακά

---

6. Άλλωστε ακόμη και για τα ζώα υποστηρίζεται πλέον ότι η διάκριση ανάμεσα στην εκούσια έκφραση και τη συγκινησιακή κραυγή δεν είναι απόλυτη (Cheney and Seyfarth, 1990)

έστω, και στις πρώτες λέξεις (π.χ. Carter, 1979, Leopold, 1949, Ninio & Goren, 1993). Σύμφωνα με τον Stern (1985) άλλωστε, ακόμη και στους 12 μήνες το μοίρασμα συναισθημάτων κυριαρχεί στην επικοινωνία. Έχουμε ωστόσο λόγους να αναμένουμε σταδιακό περιορισμό της έκφρασης συναισθήματος. Μεταξύ άλλων, έχει διατυπωθεί η θεωρητική υπόθεση ότι η μετάβαση στις λέξεις –ειδικά στην κατεξοχήν χρήση τους για αναφορά σε συγκεκριμένα φαινόμενα– απαιτεί αποστασιοποίηση από την άμεση συγκινησιακή αντίδραση στην εμπειρία (Halliday, 2004· Werner & Kaplan, 1963). Εμπειρικά μάλιστα, έχει δείχτει ότι οι πρώτες λέξεις εμφανίζονται σε ουδέτερη συγκινησιακή κατάσταση ή στιγμές «ήρεμης εγρήγορης» (Bloom, 1993). Οι λέξεις αυτές δεν αναφέρονται άμεσα σε συναισθήματα, αν και διαποτίζονται από αυτά εφόσον τα παιδιά μιλάνε για ό,τι τα συγκινεί.

Στόχος μας στην έρευνα αυτή είναι να καταγράψουμε συστηματικά τις αναπτυξιακές αλλαγές στο νόημα των εκφωνημάτων από τους 8 μήνες, περίοδο που καταχωρείται παραδοσιακά στην απολεκτική επικοινωνία, έως τους 24 μήνες, όταν εκφράζονται πλέον, κατά κοινή παραδοχή, προθέσεις –συνήθως μάλιστα με συνδυασμούς λέξεων. Θέτουμε ειδικότερα το ερώτημα πόσο συχνά εκφράζονται συναισθήματα, προταγές και δηλώσεις, δηλαδή τα τρία βασικά, κατά τη βιβλιογραφία, είδη νοήματος στην πρώιμη αυτή περίοδο. Επιπλέον, πώς ακριβώς εξελίσσονται υποκατηγορίες αυτών των βασικών νοημάτων; Για παράδειγμα, ένα προστακτικό εκφώνημα μπορεί να συνιστά αίτημα για κάτι ή απόρριψη μιας προσφοράς.

Θεωρούμε ότι μπορούμε να συμβάλλουμε στη μελέτη της μετάβασης από την ακούσια προλεκτική στην εκούσια λεκτική επικοινωνία μόνο αν δεν αποκλείσουμε την έκφραση συναισθημάτων από τις κατηγορίες περιγραφής. Σε αντίθεση με ό,τι συμβαίνει συνήθως στις έρευνες της προλεκτικής επικοινωνίας, δεν θα περιοριστούμε, με άλλα λόγια, σε εκφωνήματα που παράγονται εκούσια για ένα συγκεκριμένο σκοπό. Για να συμπεριλάβουμε ωστόσο στην περιγραφή μας και την πιθανώς ακούσια εκδήλωση συναισθημάτων, χρειάζεται να προσεγγίσουμε το νόημα από τη σκοπιά των άλλων (στην προκειμένη περίπτωση, γονιών και ερευνητών), ανεξάρτητα από το τί μπορεί να εννοεί το παιδί και, πάνω απ' όλα, από το εάν εκφράζει μια πρόθεση. Η διάκριση ανάμεσα στις προσεγγίσεις του νοήματος από τη σκοπιά των άλλων και από τη σκοπιά του παιδιού θεωρείται χρήσιμη στη βιβλιογραφία και είναι πλέον καθιερωμένη. Ενδεικτικά, οι Wetherby & Prizant (1989) αποκαλούν το νόημα που προσλαμβάνουν οι άλλοι «επικοινωνιακή λειτουργία», ενώ περιορίζουν τον όρο «προθέσεις» για το νόημα του παιδιού. Παρομοίως, οι Ninio & Snow (1996) προσδιορίζουν το νόημα ως «κοινωνικό» όταν πρόκειται για την ερμηνεία που αποδίδουν οι άλλοι στα εκφωνήματα, ειδικά νωρίς στη βρεφική ηλικία όταν οι φωνοποιήσεις δεν θεωρούνται ακόμη εκούσιες.

## 2. Μεθοδολογία

Αναλύσαμε δεδομένα από δύο παιδιά μέσης κοινωνικής προέλευσης χωρίς επιπλοκές γέννησης και υγείας: ένα δευτερότοκο κορίτσι, την Αθηνά, κι ένα πρωτότοκο, τη Στέλλα. Βιτεοσκοπήθηκαν ψηφιακά για μισή ώρα ανά εβδομάδα στο σπίτι τους σε ελεύθερο παι-

χνίδι με τους άλλους. Όπως σε όλες τις σχετικές έρευνες (π.χ. D'Odorico και Franco, 1991, Nathani & Oller, 2001), τα δεδομένα κατατιμήθηκαν αρχικά σε εκφωνήματα<sup>7</sup>, με βάση τις παύσεις από την εισπνοή και εκπνοή του αέρα. Για τον εντοπισμό των παύσεων, χρησιμοποιήθηκε ένα αντικειμενικό μέσο, δηλαδή ένα πρόγραμμα φασματογραφικής ανάλυσης της φωνής PRAAT (Boersma, 2001). Αποκλείστηκαν επιπλέον από τα δεδομένα ήχοι μη ευκρινείς ή αμιγώς βιολογικοί, όπως ο βήχας, το κλάμα, το γέλιο.

Όπως υπαινιχθήκαμε στην εισαγωγή, η κωδικοποίηση των δεδομένων από τη σκοπιά της επικοινωνιακής λειτουργίας τους θεωρείται δύσκολο ζήτημα, ειδικά σε τόσο μικρή ηλικία. Πρόκειται πάντα για μια ερμηνευτική διαδικασία με βάση ποικίλες παραμέτρους, που μάλιστα κατά τον Halliday (2004) δεν μπορεί παρά, σε τελική ανάλυση, να είναι διαισθητική. Μια εμπειρική μελέτη οφείλει ωστόσο να αναζητήσει στο μέτρο του δυνατού αντικειμενικούς δείκτες για τη συναγωγή νοήματος. Όπως σε όλες τις σχετικές έρευνες ειδικά των προλεκτικών εκφωνημάτων (π.χ. Bates, 1979· Harding & Golinkoff, 1979) στηριχθήκαμε καταρχάς σε στοιχεία για το φυσικό και κοινωνικό περιβάλλον, δηλαδή για αντικείμενα, πρόσωπα, πράξεις και καταστάσεις που εμπλέκονται. Εξετάσαμε στη συνέχεια εάν το εκφώνημα α) απευθύνεται σε κάποιο πρόσωπο προκειμένου να εικάσουμε ίχνη επικοινωνιακής πρόθεσης και β) εάν αφορά ένα τρίτο φαινόμενο στο περιβάλλον. Για να αποφασίσουμε ωστόσο εάν είναι επικοινωνιακό και εάν σχετίζεται με κάτι πέραν των δύο «συνομιλητών», βασιστήκαμε στις εξής ενδείξεις: την εστίαση του βλέμματος, χειρονομίες, εκφράσεις του προσώπου και γενικότερα κινήσεις του παιδιού αλλά και τις αντιδράσεις και ερμηνείες των γονιών.

Στη συνέχεια αναζητήσαμε τις τρεις βασικές λειτουργίες (έκφραση συναισθήματος, προσταγή και δήλωση) αλλά και υποκατηγορίες τους. Για το σκοπό αυτό βασιστήκαμε σε υποδείξεις της προγενέστερης έρευνας, τις οποίες ωστόσο προσαρμόσαμε στα δεδομένα μας (βλ. μεταξύ άλλων Bates, Benigni, Bretherton, Camaioni & Volterra, 1979, Capirci, Iverson, Pizzuto & Volterra, 1996, Carpenter, Mastergeorge & Coggins, 1983, Caselli, 1983, Ninio & Wheeler, 1984). Πιο αναλυτικά:

1. Έκφραση συναισθήματος απέναντι στην εμπειρία: Θετική (χαρά, ευχαρίστηση, ικανοποίηση, έκπληξη, κλπ) ή Αρνητική (δυσαρέσκεια, θυμός, φόβος, κλπ).
2. Προσταγή: Αίτημα ή Απόρριψη μιας προσφοράς. Το αίτημα μπορεί να αφορά Αντικείμενο, Δράση/βοήθεια, Προσοχή ή Λεκτική πληροφορία. Στην τελευταία περίπτωση συνιστά ερώτηση, η οποία μπορεί να αφορά Όνομα Αντικειμένου ή Πρόσωπο, Τόπο ή Περιγραφή Συμβάντος.
3. Δηλωτική: προσέλκυση της προσοχής του άλλου σε Αντικείμενο, Πρόσωπο, Συμβάν/Πράξη.

Στον Πίνακα 1 παρουσιάζονται παραδείγματα αντιπροσωπευτικά κάθε κατηγορίας στα δεδομένα μας.

---

7. Υιοθετούμε τον όρο «εκφώνημα» τόσο για την προλεκτική όσο και τη λεκτική περίοδο, αν και συνήθίζεται ο όρος «φώνηση» ή «φωνοποίηση» (vocalization) για την πρώτη. Στην έρευνα ωστόσο μιας τόσο μεταβατικής περιόδου, όπου τα όρια ανάμεσα σε φωνοποιήσεις και λέξεις δεν θεωρούνται απόλυτα, φαίνεται χρήσιμη η έννοια του εκφωνήματος. Πρόκειται άλλωστε για αντικειμενικά ορίσιμη μονάδα ανάλυσης, που αντιστοιχεί σε ό,τι εκφέρεται ανάμεσα σε δύο παύσεις.

## Πίνακας 1

Αντιπροσωπευτικά παραδείγματα από τις επικοινωνιακές λειτουργίες των εκφωνημάτων

ΕΚΦΡΑΣΗ ΣΥΝΑΙΣΘΗΜΑΤΟΣ
<p><b>Συναίσθημα (θετικό):</b> Κρατάει στο χέρι ένα παιχνίδι που μόλις της έδωσε η μαμά και καθώς το κουνάει στον αέρα βγάζει φωνούλες χαράς (π.χ. εέέεε).</p>
<p><b>Συναίσθημα (αρνητικό):</b> Ο αδερφός της πήρε το αγαπημένο παιχνίδι. Εκείνη με έκφραση δυσαρέσκειας/παραπόνου στο πρόσωπο προφέρει συλλαβές π.χ. «τατάα».</p>
ΠΡΟΣΤΑΚΤΙΚΑ ΕΚΦΩΝΗΜΑΤΑ
<p><b>Απόρριψη:</b> Η μαμά της δίνει το ποτηράκι με χυμό και εκείνη το σπρώχνει μακριά και λέει π.χ. «το»</p>
<p><b>Αίτημα (για αντικείμενο):</b> Ενώ κοιτάει επίμονα ένα μικρό κουτάκι πάνω στο τραπέζι, απλώνει το χέρι της προς αυτό κοιτάζοντας εναλλάξ τη μαμά. Προφέρει κάτι σαν «α, α, α». Σταματά μόλις της δώσουν το κουτί.</p>
<p><b>Αίτημα (για πράξη/βοήθεια):</b> Ενώ είναι καθισμένη στο καρεκλάκι της, απλώνει τα χέρια προς τον μπαμπά για να την σηκώσει και λέει κάτι σαν «α».</p>
<p><b>Αίτημα (για προσοχή):</b> Η μαμά μιλάει στο τηλέφωνο χωρίς να την κοιτάει. Πηγαίνει δίπλα και τραβώντας της τη φούστα λέει «εεε»</p>
<p><b>Αίτημα (για λεκτική πληροφορία/Ερώτηση):</b></p> <ul style="list-style-type: none"><li>– <b>Ερώτηση για αντικείμενο (Τι;):</b> Κρατάει στο χέρι ένα κυβάκι. Το σηκώνει προς τη μαμά και της λέει με ερωτηματικό τόνο «το;» [εννοώντας «τι είναι αυτό;»]</li><li>– <b>Ερώτηση για πρόσωπο (Ποιος;):</b> Βλέποντας ένα άλμπουμ με οικογενειακές φωτογραφίες, δείχνει με το δάκτυλο τη φωτογραφία ενός άντρα, κοιτάζει εναλλάξ τη μαμά και ρωτάει: «ο;» [φαίνεται να εννοεί: «ποιος είναι αυτός;»]</li><li>– <b>Ερώτηση για τόπο (Πού;):</b> Ψάχνει τα παπούτσια της για να βγει βόλτα. Κοιτάζει τη μαμά γυρνώντας τις παλάμες προς τα πάνω και λέγοντας «α;», [μοιάζει να εννοεί: «πού είναι;»]</li><li>– <b>Ερώτηση για τρόπο (Πώς;):</b> Προσπαθεί να ανοίξει την πορτούλα από ένα παιχνίδι της. Κοιτάζει τον μπαμπά και λέει με ερωτηματικό τόνο π.χ. «α;», [Φαίνεται σαν να εννοεί: «πώς ανοίγει;»]</li></ul>
ΔΗΛΩΤΙΚΑ ΕΚΦΩΝΗΜΑΤΑ
<p><b>Δήλωση (για αντικείμενο):</b> Δείχνει με το δάκτυλο ένα λουλούδι και κοιτώντας εναλλάξ τη μαμά και αυτό λέει «τα».</p>
<p><b>Δήλωση (για πράξη):</b> Της έπεσε ένα παιχνίδι στο πάτωμα. Κοιτάζει εναλλάξ τη μαμά και αυτό και λέει «πάπα». [Μοιάζει να λέει: «πάει...» «έπεσε»]</p>
<p><b>Δήλωση (για πρόσωπο):</b> Βλέπει τη φωτογραφία του παππού και κοιτάζοντας τη μαμά δείχνει με το δάκτυλο και λέει «που» [Φαίνεται σαν να εννοεί: «παπούς»].</p>



Οδηγηθήκαμε επίσης από τα δεδομένα να αναγνωρίσουμε επιπρόσθετες κατηγορίες. Πάνω απ' όλα, συναντήσαμε εκφωνήματα χωρίς σαφή ένδειξη αποδέκτη, τα οποία αποκαλούμε εδώ «μη επικοινωνιακά». Για παράδειγμα, το παιδί παρατηρεί ένα αντικείμενο, χωρίς ταυτόχρονα να στρέφει το βλέμμα του σε κάποιον. Παρόμοια εκφωνήματα έχουν εντοπιστεί σε προγενέστερες έρευνες των πρώτων λέξεων, όταν τα παιδιά βρίσκονται μόνα τους και περιεργάζονται αντικείμενα ή καταβάλλουν προσπάθεια για μια πράξη (π.χ. Barrett, 1981, Carter, 1979). Οι Papaeliou & Trevarthen (2006) τα εντόπισαν όμως και προλεκτικά, υποστηρίζοντας μάλιστα ότι εξυπηρετούν την κατανόηση του κόσμου, ακριβώς όπως η ομιλία που στρέφεται «προς τον εαυτό» (υπόθεση που αντλούν από το έργο του Vygotsky, 1962). Με δεδομένο όμως ότι στις συνθήκες της δικής μας έρευνας ήταν πάντα παρόν κάποιο άτομο, δεν μπορούμε να αποκλείσουμε τον επικοινωνιακό χαρακτήρα αυτών των εκφωνημάτων παρά την απουσία αντικειμενικών δεικτών που να τον τεκμηριώνουν, π.χ. βλέμμα προς τον άλλο. Τέλος, συναντήσαμε πολύ περιθωριακά και επικοινωνιακά εκφωνήματα που δεν εντάσσονται σε καμιά από τις τρεις βασικές λειτουργίες που αναφέραμε παραπάνω, όπως το στερεότυπο παιχνίδι αλληλεπίδρασης (π.χ. *τσα!*) και ο χαιρετισμός.

Τα δεδομένα κατηγοριοποιήθηκαν από μία εκπαιδευμένη κριτή. Για να ελεγχθεί η αξιοπιστία της κωδικοποίησης, ένα τυχαίο δείγμα (~20% του συνόλου) κατηγοριοποιήθηκε και από δεύτερο ανεξάρτητο κριτή. Η συμφωνία μεταξύ κριτών αποδείχτηκε υψηλή (81,7%), ειδικά εάν λάβουμε υπόψη ότι εμπλέκεται η δύσκολη παράμετρος του νοήματος.

### 3. Αποτελέσματα

Ο αριθμός των εκφωνημάτων που αναλύσαμε παρουσιάζεται στον Πίνακα 2.

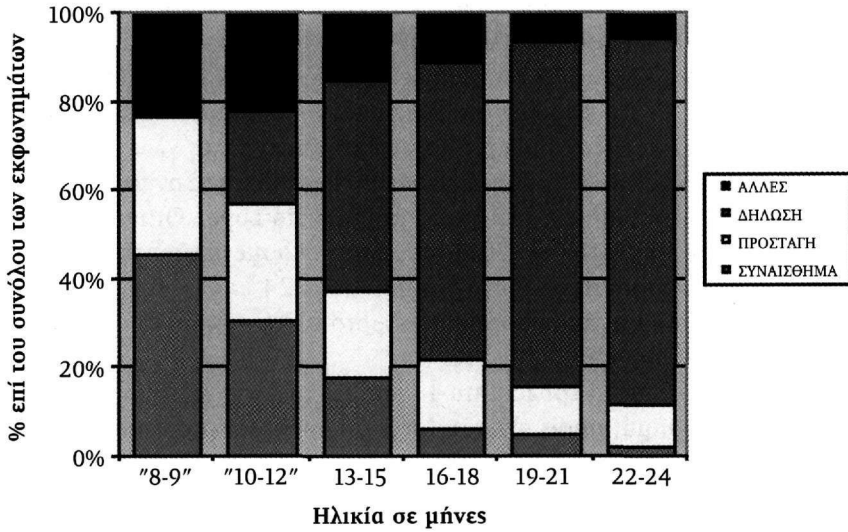
**Πίνακας 2**

*Σύνολο των εκφωνημάτων και ειδικότερα των λεκτικών ανά παιδί*

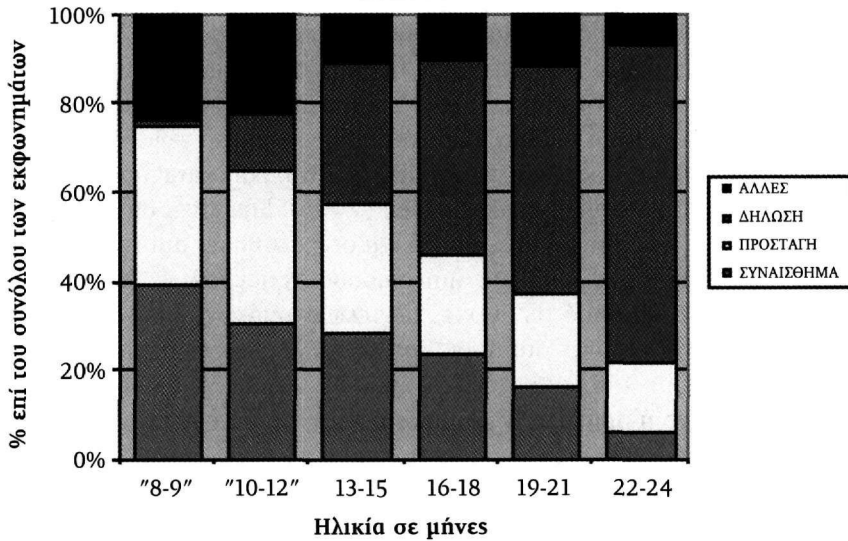
	ΑΘΗΝΑ	ΣΤΕΛΛΑ
Σύνολο εκφωνημάτων	10.035	4.322
Σύνολο λεκτικών εκφωνημάτων	1.685	944

Με δεδομένες τις μεγάλες ατομικές διαφοροποιήσεις στη γλωσσική ανάπτυξη ειδικά στο δεύτερο χρόνο της ζωής (π.χ. Bates, Bretherton & Snyder, 1988) και με σκοπό να συγκρίνουμε το ρυθμό ανάπτυξης των δύο παιδιών της έρευνας με το ρυθμό άλλων παιδιών, ξεχωρίσαμε τα εκφωνήματα που συνιστούν λέξεις. Καθώς όμως τόσο νωρίς στην ανάπτυξη, η «λεκτικότητα» (wordiness) ενός εκφωνήματος θεωρείται ζήτημα διαβάθμισης (Vihman & McCune, 1994), απαιτήσαμε τρία ελάχιστα κριτήρια για

### ΑΘΗΝΑ



### ΣΤΕΛΛΑ



### Γραφήματα 1α και 1β

Κατανομή των βασικών επικοινωνιακών λειτουργιών  
(Έκφραση Συναισθήματος, Προσταγή, Δήλωση) ανά ηλικία και παιδί

το σκοπό αυτό: α) συλλαβική μορφή με μέγιστο μέγεθος 4 συλλαβές και μία τονισμένη, β) χρήση συναφή με την περίσταση και γ) συμβατική σύζευξη μορφής και χρήσης (βλ. πιο αναλυτικά Καρούσου, Κατή και Σταμπουλιάδου, 2008).

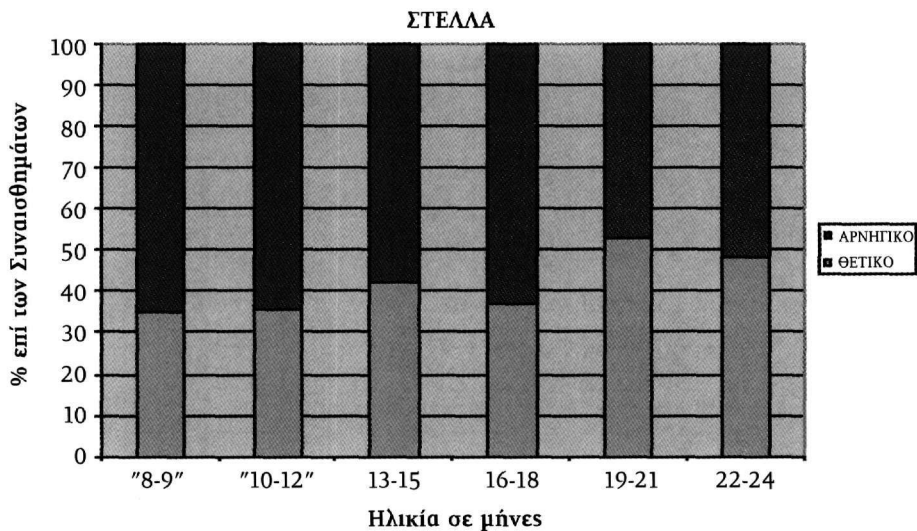
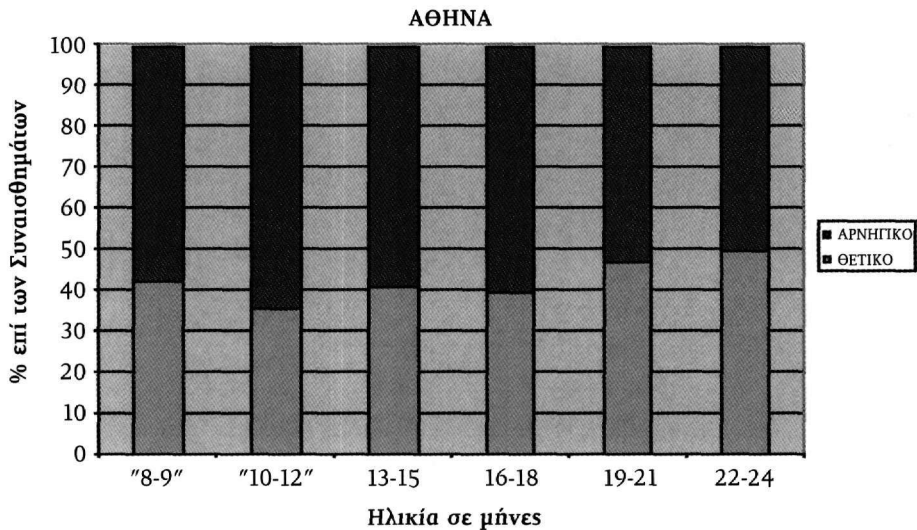
Το ένα παιδί παρήγαγε διπλάσιο αριθμό εκφωνημάτων έναντι του άλλου. Παρ' ότι μπορεί γι' αυτό το λόγο να θεωρηθεί πιο επικοινωνιακό, παρήγαγε μικρότερο ποσοστό λέξεων (16.8% του συνόλου έναντι 21.8% από το άλλο παιδί). Οι λέξεις εμφανίζονται μάλιστα και στα δύο παιδιά δειλά από τους 11-12 μήνες και αξιοσημείωτα μόνο μετά τους 15-16, ενώ δεν συνδυάζονται σε προτάσεις ακόμη και στους 24 μήνες. Με βάση πολλά πλέον συγκριτικά στοιχεία από άλλες γλώσσες (βλ. κυρίως τη στάθμιση της Επικοινωνιακής Κλίμακας MacArthur, π.χ. στα αγγλικά Fenson, Dale, Reznick, Bates, Thal & Pethick, 1994 και στα ισπανικά Lopez Ornat, Gallego Gallo, Karousou, Mariscal & Martínez, 2005) αλλά και δεδομένα από τα ελληνικά, όπου ακόμη και σύνθετες προτάσεις παράγονται πριν τους 24 μήνες (π.χ. Κατή, 1995), τα δύο παιδιά φαίνεται να ανήκουν στο ένα τέταρτο των παιδιών που αναπτύσσονται γλωσσικά με αργούς ρυθμούς.

Όπως συνάγεται από τα Γραφήματα 1α και 1β, οι τρεις λειτουργίες που μας ενδιαφέρουν –συναίσθημα, προσταγή και δήλωση– εκφράζονται από τη συντριπτική πλειονότητα των εκφωνημάτων (87% κατά μέσο όρο και στα δύο παιδιά).

Το υπόλοιπο 13% αποτελείται από κατηγορίες που φθίνουν σταδιακά και αντιπροσωπεύονται συντριπτικά (κατά 88%) από μη επικοινωνιακά εκφωνήματα. Δεν θα επεκταθούμε εδώ στο πολύ περιθωριακό ποσοστό άλλων κατηγοριών όπως ο χαιρετισμός. Σημειώνουμε όμως ότι τα μη επικοινωνιακά εκφωνήματα ξεκινούν με ένα αξιοσημείωτο 11,4% (μέσο όρο για τα δύο παιδιά), το οποίο στους 22-24 μήνες φθίνει σε μόλις 1,9%. Στις μισές τουλάχιστον περιπτώσεις εμπλέκεται ένα αντικείμενο (π.χ. το παιδί παρατηρεί ένα παιχνίδι του) και πιο περιθωριακά μια πράξη (π.χ. το παιδί προσπαθεί να σηκωθεί όρθιο). Πρόκειται συνεπώς για εκφωνήματα που προσιδιάζουν σε αυτά που συνοδεύουν προσπάθειες μοναχικής κατανόησης του κόσμου, όπως διατείνονται οι Papaeliou & Trevarthen (2006). Εάν είναι αυτή η χρήση τους, είναι ενδιαφέρουσα η παρουσία τους ακόμη και στις συνθήκες αυτής της έρευνας που ευνοούν την επικοινωνία λόγω της μόνιμης παρουσίας των άλλων. Δεν θα πρέπει συνεπώς να παραμερίζονται από τις μελέτες των εκφωνημάτων, όπως έχει συμβεί στις περισσότερες σχετικές έρευνες στο παρελθόν. Στις άλλες μισές περιπτώσεις ωστόσο, τα εκφωνήματα δεν φαίνεται, από ενδείξεις όπως το βλέμμα, να σχετίζονται με κάποια εμπειρία (αντικείμενο ή πράξη). Αν και τέτοια εκφωνήματα δεν έχουν συζητηθεί στη βιβλιογραφία, δεν αποκλείουμε να παρατηρούνται αλλά ταυτόχρονα να παραβλέπονται γιατί δεν προσιδιάζουν στα γλωσσικά. Και τα δύο πάντως είδη μη επικοινωνιακών εκφωνημάτων περιορίζονται πολύ με την ηλικία.

Οι τρεις βασικές κατηγορίες στις οποίες εστιάζουμε διαφέρουν αξιοσημείωτα σε συχνότητα και εξέλιξη. Νωρίς, δηλαδή στους 8-9 μήνες, κυριαρχούν εκφωνήματα που εκφράζουν συναισθήματα (~40%) και λιγότερο τα προστακτικά (~30%), ενώ τα δηλωτικά ουσιαστικά απουσιάζουν. Στους 22-24 μήνες όμως κυριαρχούν πλέον συντριπτικά τα δηλωτικά (~75%), ενώ έχουν περιοριστεί καθοριστικά οι άλλες κατηγορίες, ειδικά τα συναισθήματα.

Πιο αναλυτικά, η έκφραση συναισθήματος αρχίζει μεν με περίπου 40% αλλά φθίνει σε τουλάχιστον στο ένα δέκατο (10%) στους 22-24 μήνες. Στα Γραφήματα 2α και 2β φαίνεται ότι υπερισχύουν ελαφρώς αρχικά τα αρνητικά συναισθήματα στους 8-9

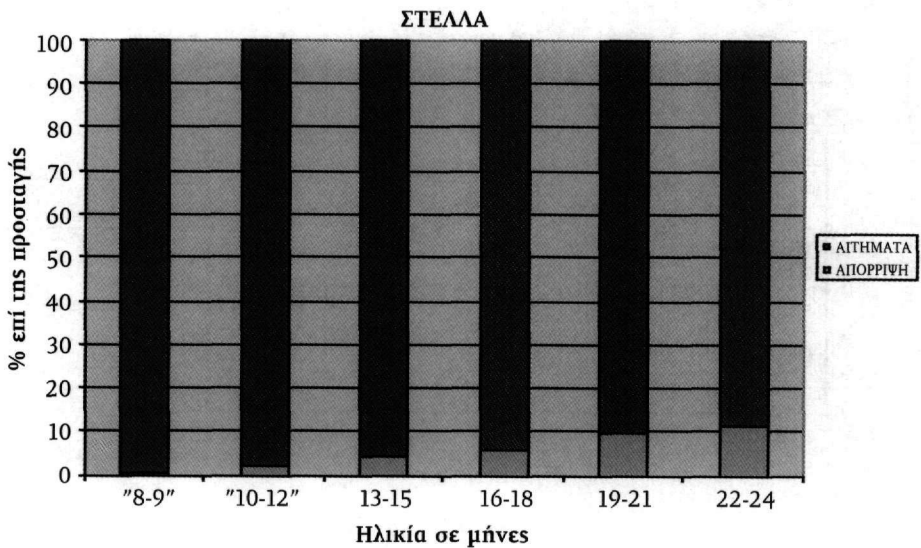
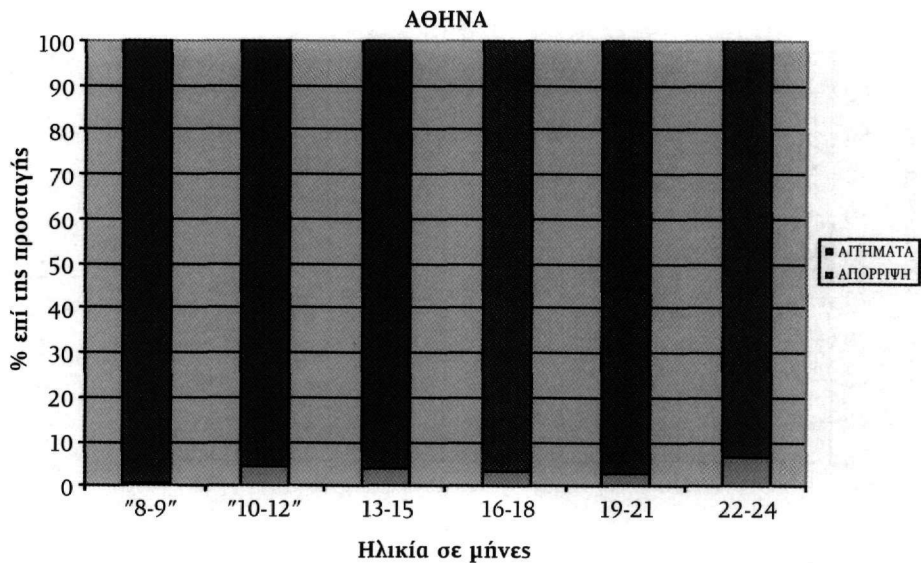


**Γραφήματα 2α και 2β**

*Κατανομή των υποκατηγοριών της επικοινωνιακής λειτουργίας  
Έκφραση Συναισθήματος (Θετικού και Αρνητικού) ανά ηλικία και παιδί*

μήνες (από 58% έως 65%), χωρίς ωστόσο να εμφανίζουν μεγάλη διαφορά στη συνέχεια από τα θετικά, παρά την ελαφρά αύξηση των τελευταίων.

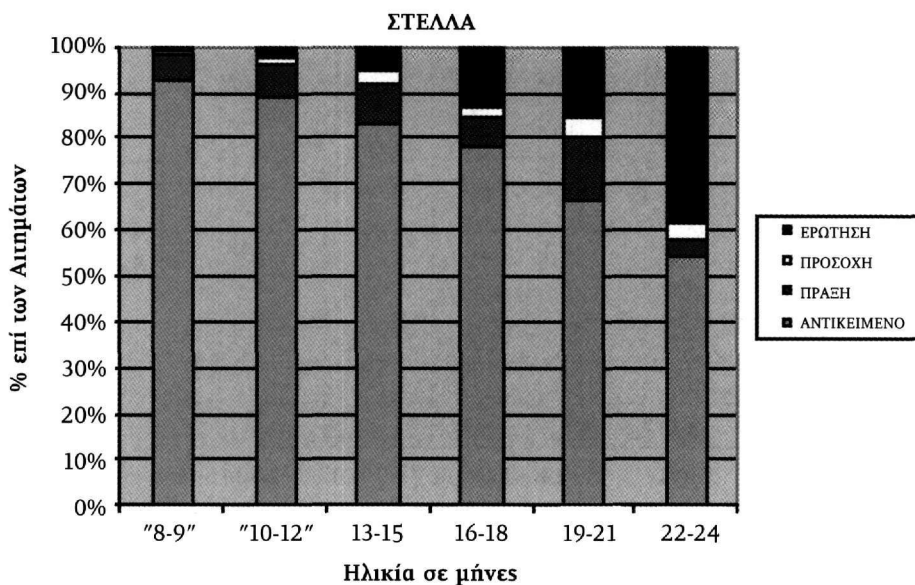
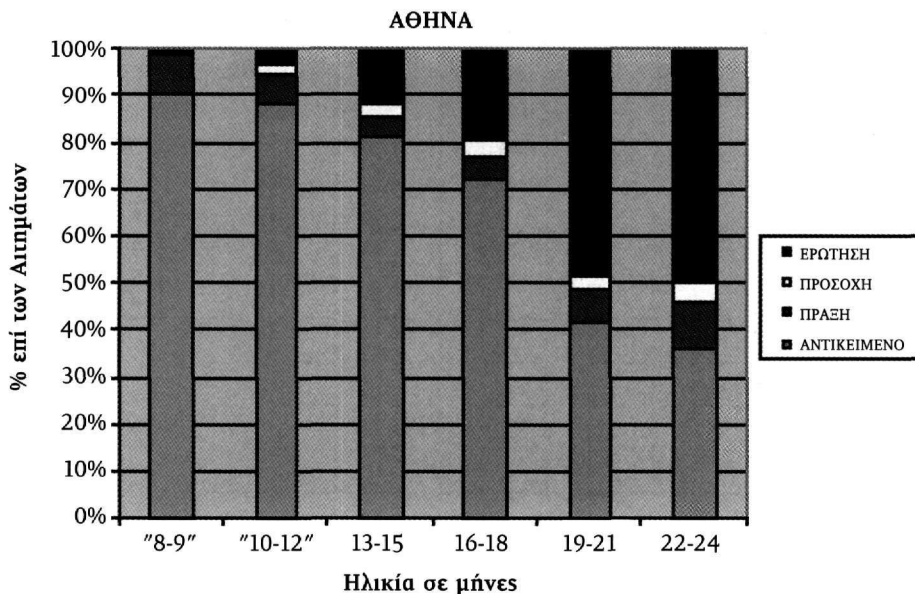
Η προστακτική λειτουργία περιορίζεται και αυτή με την ηλικία, αλλά όχι τόσο όσο η έκφραση συναισθήματος. Φθίνει σταδιακά σε περίπου μισό του αρχικού ποσοστού, καταλήγοντας σε 12% και 16% ανάλογα με το παιδί. Οι υποκατηγορίες της έχουν ωστόσο σαφώς διαφορετική εξέλιξη (Γραφήματα 3α, 3β).



**Γραφήματα 3α και 3β**

*Κατανομή των υποκατηγοριών της επικοινωνιακής λειτουργίας της Προσταγής (Αίτημα και Απόρριψη) ανά ηλικία και παιδί*

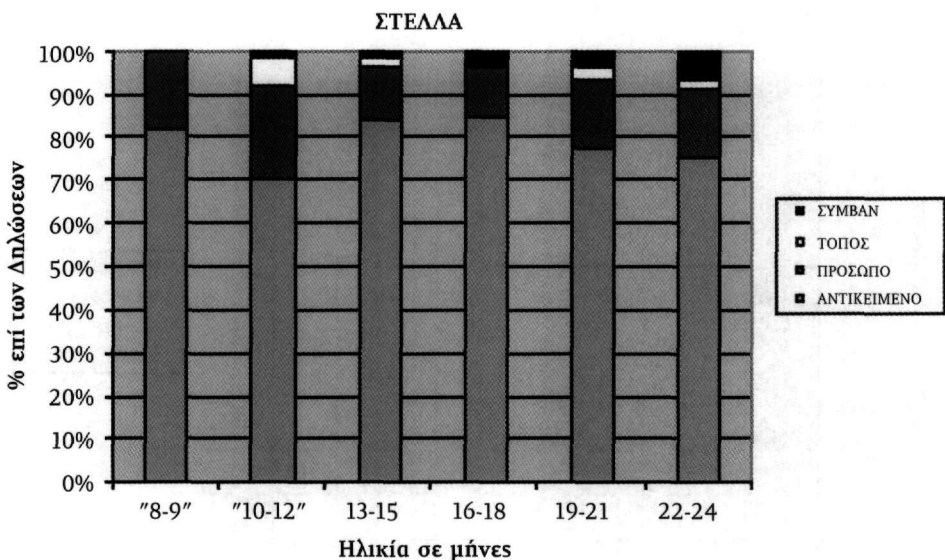
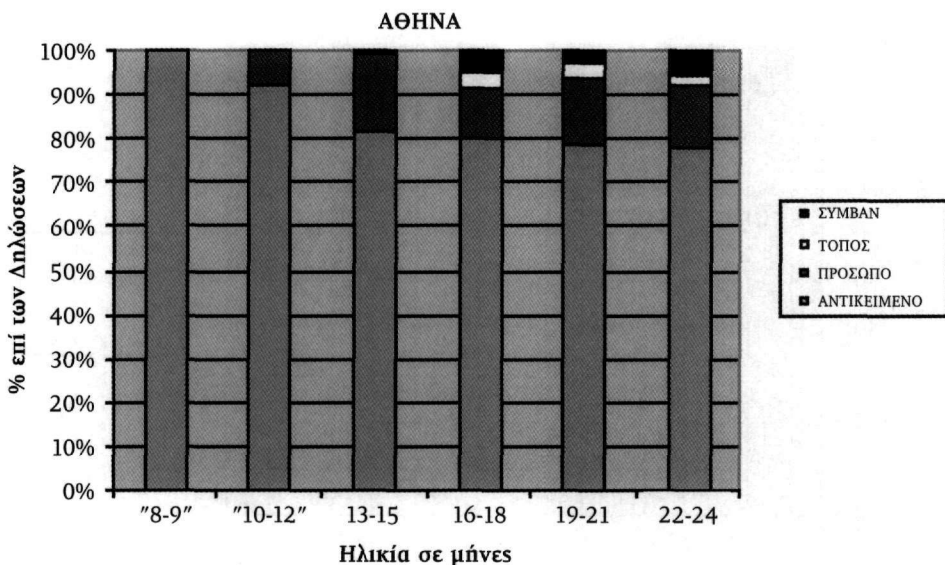
Καταρχάς, τα προστακτικά εκφωνήματα είναι σχεδόν εξ ολοκλήρου (99%) αιτήματα (αντιστοιχώντας στην «εργαλειακή» λειτουργία του Halliday, 2004). Η απόρριψη μιας προσφοράς παραμένει πάντα πιο περιθωριακή, αν και αυξάνεται με το χρόνο από 1% σε 7%-12%. Τα αιτήματα μειώνονται μεν λίγο συνολικά, αλλά αλλάζει αξιοσημείωτα το είδος τους με την ηλικία (βλ. Γραφήματα 4α και 4β).



#### **Γραφήματα 4α και 4β**

*Κατανομή των υποκατηγοριών της επικοινωνιακής λειτουργίας του Αιτήματος (για Αντικείμενο, Πράξη, Προσοχή και Λεκτική Πληροφορία ή Ερώτηση) ανά ηλικία και παιδί*

Πρόκειται αρχικά κυρίως για αιτήματα για την απόκτηση αντικειμένων (τουλάχιστον 90% του συνόλου των αιτημάτων), που μειώνονται όμως σημαντικά στο τέλος (σε 37% και 50%). Αντιθέτως, τα αιτήματα για εκτέλεση πράξεων (η «κανονιστική λει-



**Γραφήματα 5α και 5β**

*Κατανομή των υποκατηγοριών της επικοινωνιακής λειτουργίας της Δήλωσης  
(για Αντικείμενο, Πρόσωπο, Τόπο και Συμβάν) ανά ηλικία και παιδί*

τουργία» του Halliday, 2004), αρχίζουν με μόλις 6-8% του συνόλου, το οποίο όμως υπερδιπλασιάζεται εν τέλει σε 15-20%. Τέλος, οι ερωτήσεις είναι ουσιαστικά ανύπαρκτες αρχικά (0-0,3%) αλλά μακροπρόθεσμα αυξάνονται. Ειδικά στους 22-24 μήνες φτάνουν στο 45% των αιτημάτων. Αφορούν πάντως και αυτές συντριπτικά (πάνω από 90% του συνόλου τους) αίτημα για κατονομασία κάποιου αντικειμένου.

Τέλος, η δηλωτική λειτουργία αυξάνεται εντυπωσιακά με την ηλικία, ειδικά μετά τους 16 μήνες. Όπως μάλιστα φαίνεται στα γραφήματα 5α και 5β, πρόκειται και πάλι κατεχοχίν για αναφορά σε αντικείμενο (σχεδόν όλες οι δηλώσεις αρχικά και έως 70% του συνόλου τους) ακόμη και στους 22-24 μήνες.

#### 4. Συμπεράσματα

Τι συμπεραίνουμε σχετικά με τη νοηματοδότηση μέσω εκφωνημάτων νωρίτερα από την ηλικία των 24 μηνών; Στη συντριπτική τους πλειοψηφία, τα εκφωνήματα εκφράζουν από τους 8 μήνες συναισθήματα, επιθυμίες και «σκέψεις». Η χρήση τους όμως αλλάζει σημαντικά με την ηλικία, καθώς περιορίζεται πολύ η έκφραση συναισθημάτων και λιγότερο αυτή των προταγών, ενώ αυξάνονται εντυπωσιακά τα δηλωτικά εκφωνήματα. Οι διαφορές που σημειώνονται μεταξύ των δύο παιδιών κρίνουμε ότι είναι μικρές, επειδή αφορούν μόνο τα ποσοστά της κάθε λειτουργίας και την ηλικία των εξελίξεων, αλλά όχι τη σχετική βαρύτητα κάθε λειτουργίας ή την κατεύθυνση εξέλιξής της.

Η μείωση του «συναισθήματος» ήταν προβλέψιμη με βάση βιβλιογραφικές ενδείξεις. Δεν είχε ωστόσο δείξει άμεσα με συστηματική ανάλυση μεγάλου αριθμού εκφωνημάτων όπως εδώ. Η παρουσία ωστόσο αυτής της λειτουργίας είναι βαρύνουσα μέχρι τους 10-12 μήνες, ενώ δεν εξαφανίζεται απότομα με την εμφάνιση επικοινωνιακών προθέσεων. Αντιθέτως, και οι τρεις λειτουργίες συνυπάρχουν καθ' όλο το αναπτυξιακό φάσμα που μελετήσαμε. Ειδικά την περίοδο 13-15 μηνών, δηλαδή λίγο πριν την πρώτη αξιοσημείωτη αύξηση λέξεων στα δεδομένα μας, εμφανίζονται μάλιστα με παρόμοια ποσοστά. Οι ενδείξεις αυτές συνηγορούν υπέρ των προσεγγίσεων που υποστηρίζουν σταδιακές και όχι απότομες αναπτυξιακές αλλαγές. Επιβεβαιώσαμε επίσης ότι η έκφραση συναισθημάτων έχει ήδη από τους 8 μήνες σαφείς ενδείξεις αποδέκτη. Απέχει συνεπώς πολύ από την ακούσια προβολή συγκινησιακών καταστάσεων της πρώτης περιόδου της ζωής ή την απλή αντίδραση σε ένα ευχάριστο ή δυσάρεστο εξωτερικό ερέθισμα. Τα παιδιά φαίνεται αντιθέτως να προβάλλουν συναισθήματα, επιζητώντας την ερμηνεία και αντίδραση των άλλων. Εκφράζουν, για παράδειγμα, χαρά για να τη μοιραστούν με τους άλλους ή δυσσάρεσκεια για να προκαλέσουν την διακοπή της. Διαφαίνονται συνεπώς κάποια ίχνη, έστω, πρόθεσης να επηρεαστεί η συμπεριφορά των άλλων προς μία συγκεκριμένη κατεύθυνση, καθιστώντας τα όρια μεταξύ ακούσιας και εκούσιας έκφρασης ασαφή.

Η αύξηση της δηλωτικής λειτουργίας είναι επίσης αναμενόμενη, με βάση την προαναφερθείσα βιβλιογραφία. Στα δεδομένα μας έχει σαφώς τις ρίζες της στην προλεκτική περίοδο, με περιθωριακή παρουσία ακόμη και στους 8-9 μήνες. Υπερδιπλασιάζεται πάντως λίγο πριν την πρώτη αξιοσημείωτη αύξηση λέξεων η οποία παρατηρείται στους 16-18 μήνες, επιβεβαιώνοντας έτσι υποθέσεις και εμπειρικές ενδείξεις ότι η δηλωτική χρήση εκφωνημάτων είναι στενά συνδεδεμένη με τη μετέπειτα ανάπτυξη της γλώσσας (π.χ. Bates et al., 1979). Κατά τους Werner & Kaplan (1963), πρόκειται για την αναδυόμενη ικανότητα του παιδιού να ξεχωρίσει κάτι από το υπόλοι-



πο της εμπειρίας για να το κατανοήσει μαζί με τους άλλους. Αυτή θεωρούν άλλωστε ότι είναι η κατεξοχήν λειτουργία των λέξεων. Εν τούτοις, ακόμη και στους 22-24 μήνες ένα τρίτο περίπου των δηλώσεων (36,5%) επιτελείται ακόμη με προλεκτικά μέσα. Τέλος, τα δεδομένα μας επιβεβαίωσαν ακόμη μια φορά την προγενέστερη ανάπτυξη των προστακτικών έναντι των δηλωτικών εκφωνημάτων, τουλάχιστον όταν συνοπολογίζονται και αυτά της προλεκτικής περιόδου.

Υποθέτουμε επιπλέον ότι η συχνότητα των επιμέρους κατηγοριών της προσταγής και της δήλωσης καθορίζεται, μεταξύ άλλων, από τη γνωσιακή τους περιπλοκότητα. Για παράδειγμα, δεν φαίνεται τυχαίο ότι τόσο τα δηλωτικά όσο και τα προστακτικά εκφωνήματα εμφανίζονται αρχικά στη λιγότερο αφηρημένη τους εκδοχή, δηλαδή την αναφορά σε απτά αντικείμενα. Τα νοήματα αυτά μπορούν να εκφραστούν και με προλεκτικά μέσα, κατεξοχήν το δείξιμο. Στα προστακτικά, αυξάνονται με το χρόνο, μεταξύ άλλων, αιτήματα για πράξεις, ειδικότερα για κάποιο είδος μετακίνησης (π.χ. στην αγκαλιά κάποιου). Πρόκειται για λειτουργία που ο Halliday (2004) αποκαλεί «κανονιστική» και μπορεί να θεωρηθεί πιο αφηρημένη από την «κατευθυντική», δηλαδή το αίτημα για ένα αντικείμενο. Η ζητούμενη πράξη είναι ένα επικείμενο και, συνεπώς, νοητό μόνο γεγονός (βλ. και Tomasello και Merriman, 1995). Πιο εντυπωσιακά αυξάνονται ωστόσο οι ερωτήσεις, οι οποίες μπορούν να θεωρηθούν ακόμη πιο αφηρημένες, γιατί ζητούν μια λεκτική πληροφορία. Η συγκεκριμένη μάλιστα λειτουργία μπορεί να αντιστοιχηθεί με τη «μαθησιακή» του Halliday (2004), η οποία αναμένεται όντως λίγο αργότερα. Υποθέτουμε πάντως ότι η ανάπτυξη των ερωτήσεων διευκολύνεται από το σχετικά απλό αρχικά χαρακτήρα τους, δηλαδή ότι ζητούν το όνομα ενός απτού αντικειμένου έναντι πιο σύνθετων φαινομένων, όπως τα συμβάντα ή μια απάντηση σε ένα «πώς;». Πρόκειται πάντως για απαιτητική λειτουργία, γιατί προϋποθέτει και συναίσθηση ότι τα πράγματα μπορούν να κατονομαστούν. Η συναίσθηση αυτή θεωρείται, άλλωστε, κρίσιμη για τη μετάβαση στις πρώτες λέξεις, ενώ δεν αναμένεται πολύ νωρίς, ενδεικτικά στα δεδομένα που συζητά η Bates (1979) ότι πριν τους 13 μήνες. Η χρήση λέξεων για κατονομασία φαινομένων προηγείται πάντως των πρώτων ερωτήσεων για ονόματα πραγμάτων στα ευρήματα των Ninio & Goren (1993).

Μια πιο διεισδυτική μελέτη του πώς αναπτύσσεται η νοηματοδότηση νωρίς στη ζωή θα πρέπει μελλοντικά να αντιπαραθέσει συστηματικά τις λειτουργίες προλεκτικών και λεκτικών εκφωνημάτων. Θα πρέπει επίσης να λάβει υπόψη την ομιλία στην οποία εκτίθενται τα παιδιά. Η συχνότητα και το είδος κάθε επικοινωνιακής λειτουργίας μπορεί να διαφέρει ανάλογα με το κοινωνικό περιβάλλον και την κατάσταση επικοινωνίας. Για παράδειγμα, η δηλωτική χρήση των λέξεων για κατονομασία φαινομένων ίσως ευνοείται περισσότερο σε ορισμένα περιβάλλοντα έναντι άλλων, επηρεάζοντας συνεπώς και τις χρήσεις των εκφωνημάτων από τα παιδιά. Είναι ενδεικτική η υπόθεση της Nelson (1973) ότι η χρήση των λέξεων για αναφορά σε πράγματα συνηθίζεται περισσότερο σε ορισμένα οικογενειακά περιβάλλοντα, έναντι άλλων που ευνοούν τη χρήση των λέξεων για κοινωνική συνδιαλλαγή όπως σε χαιρετισμούς. Δεν αποκλείεται μάλιστα, τόσο οι δηλώσεις όσο και οι ερωτήσεις για ονόματα να ενισχύθηκαν στη δική μας έρευνα, επειδή οι ενήλικες στόχευαν στο να εκμαιεύσουν λέξεις από τα παιδιά για τις ανάγκες της έρευνας. Τέλος, θα πρέπει να μελετηθούν συστηματικά πε-

ρισσότερα παιδιά, εφόσον τα δύο που παρατηρήσαμε φαίνεται πώς αναπτύχθηκαν με πιο αργούς ρυθμούς απ' ό τι τα περισσότερα παιδιά, τα οποία στους 24 μήνες παράγουν προτάσεις.

Ζητήματα που αφορούν την ανάπτυξη της γλωσσικής επικοινωνίας μπορούν εν τέλει να φωτιστούν μόνο μέσα από συστηματικές αναλύσεις αναπτυξιακών δεδομένων. Τα δικά μας δεδομένα, έδειξαν σταδιακή μετάβαση σε επικοινωνιακές λειτουργίες που προσιδιάζουν περισσότερο σε αυτές της γλώσσας, κατεχοχόν τη δήλωση μιας σκέψης και την ερώτηση. Ανέδειξαν επίσης τον επικοινωνιακό χαρακτήρα των εκφωνημάτων, ακόμη κι όταν αναμένονταν λιγότερο, δηλαδή στην έκφραση συναισθημάτων πριν τους 10 μήνες. Υποδεικνύουν συνεπώς ότι στις περιγραφές των αναπτυξιακών αλλαγών απλουστευτικές σχηματοποιήσεις όπως ο απόλυτος διαχωρισμός ανάμεσα σε ακούσια έκφραση συναισθημάτων και επικοινωνιακή πρόθεση δεν είναι πάντα χρήσιμες. Πάνω απ' όλα, η έρευνά μας αντικρούει θεωρίες που αντιλαμβάνονται την ανάπτυξη της γλωσσικής επικοινωνίας ως ένα ριζικά νέο φαινόμενο στην ανάπτυξη των παιδιών και υποστηρίζει αντιθέτως προσεγγίσεις σταδιακής οικοδόμησής της στη βάση προγενέστερων εξελίξεων.

## Βιβλιογραφία

- Austin, J. L. (1962). *How to Do Things with Words*. Oxford: Oxford University Press.
- Barrett, M. D. (1981). The communicative functions of early child language. *Linguistics*, 19, 273-305.
- Baron-Cohen, S. (1989). Perceptual role-taking and protodeclarative pointing in autism. *British Journal of Developmental Psychology*, 7, 113-127
- Bates, E. (1979). Intentions, conventions and symbols. E.Bates, L.Benigni, I.Bretherton, L.Camaioni & V.Volterra (eds.), *The Emergence of Symbols: Cognition and Communication in Infancy* (pp.33-68). New York: Academic Press.
- Bates, E., Benigni, L., Bretherton, I., Camaioni, L. & Volterra, V. (1979). *The Emergence of Symbols: Cognition and Communication in Infancy*. New York: Academic Press.
- Bates, E., Bretherton, I. & Snyder, L. (1988). *From First Words to Grammar: Individual Differences and Dissociable Mechanisms*. Cambridge: Cambridge University Press.
- Bates, E., Camaioni, C. & Volterra, V. (1975) The acquisition of performatives prior to speech. E.Ochs & B.Schieffelin (eds.), *Developmental Pragmatics*. NY: Academic Press.
- Bloom, L. (1993). *The transition from infancy to language: Acquiring the power of expression*. Cambridge: Cambridge University Press.
- Boersma, P. (2001). PRAAT, a system for doing phonetics by computer. *Glott International* 59 (10): 341-345.
- Brinck, I. (2008). The role of intersubjectivity for the development of intentional communication. J. Zlatev, T Racine. C. Sinha & E. Itkonen (Eds.). *The Shared Mind* (pp. 115-140). Amsterdam: Benjamins.
- Bruner, J. (1983). *Child's Talk: Learning to use language*. New York: Norton.
- Capirci, O., Iverson, J.M., Pizzuto, E. & Volterra, V. (1996). Gestures and words during the transition to two word speech. *Journal of Child Language* 23: 645-673
- Carpenter, R.L., Mastergeorge A.M. & Truman E.C. (1983). The acquisition of communicative intentions in infants eight to fifteen months of age. *Language and Speech* 26(2):101-117

- Carter, A.L. (1979). Prespeech meaning relations: an outline of one infant's sensorimotor morpheme development. P. Fletcher & M. Garman (Eds.), *Language acquisition* (pp. 71-92). Cambridge: Cambridge University Press.
- Caselli, M.C (1983). Communication to language: deaf children's and hearing children's development compared. *Sign Language Studies*, 39, 113-144.
- Cheney, D.L. & Seyfarth, R.M. (1990). *How Monkeys See the World*. University of Chicago Press, Chicago.
- Cole S. & Cole M. (2000) *Ανάπτυξη των Παιδιών, Τόμος 1. Η Αρχή της ζωής: Εγκυμοσύνη, τοκετός, βρεφική ηλικία*. Αθήνα: Εκδόσεις Τυπωθήτω.
- D'Odorico, L. & Franco, F. (1991) Selective production of vocalization types in different communication contexts. *Journal of Child Language*, 18, 475-99.
- Dale, P. S. (1980). Is early pragmatic development measurable? *Journal of Child Language*, 7, 1-12
- Dore, J. (1974). A pragmatic description of early language development. *Journal of Psycholinguistic Research*, 3, 343-350.
- Dore, J. (1978). Conditions on the acquisition of speech acts. I. Markova (Ed.), *The social context of language*. Chichester: Wiley
- Fenson, L., Dale, P. Reznick, J.S., Bates E., Thal D. & Pethick, S. (1994). Variability in early communicative development. *Monographs of the Society for Research in Child Development*, 59
- Gomez, J. (1991). Visual behaviour as a window for reading the mind of others in primates. A. Whiten (ed.), *Natural Theories of Mind*. Oxford: Basil Blackwell.
- Halliday, M.A.K. (1975). *Learning How to Mean: Explorations in the Development of Language*. London: Edward Arnold.
- Halliday, M.A.K. (2004). *The Language of Early Childhood*. London: Continuum.
- Harding, C.G. & Golinkoff, R.M. (1979). The origins of intentional vocalizations in prelinguistic infants. *Child Development*, 50, 33-40.
- Jakobson, R. (1941/1968). *Child Language, Aphasia and Phonological Universals*. The Hague: Mouton.
- Καρούσου, Α., Κατή, Δ. & Σταμπουλιάδου, Χρ. (2008). Η ανάδυση των πρωτολέξεων: εμπειρικά δεδομένα για τη σταδιακή σύγκλιση παραμέτρων της λέξης. *Ψυχολογία*, 2. Υπό εκτύπωση.
- Κατή, Δ. (1994). Προτάσεις αιτιακής, χρονικής και υποθετικής εξάρτησης στη γλώσσα του παιδιού, *Μελέτες για την Ελληνική Γλώσσα*, 15, 746-757.
- Keller, H. & Scholmerich, A. (1987). Infant vocalizations and parental reactions during the first 4 months of life. *Developmental Psychology*, 23(1), 62-67.
- Leopold, W.F. (1949). *Grammar and general problems in the first two years*. Evanston, Ill.: Northwestern University Press.
- Lock, A. (2001). Preverbal Communication. J.G.Bremner & A.Fogel (Eds) *Handbook of Infant Development* (pp. 379-403). Oxford: Blackwell .
- Locke, J. (1993). *The Child's Path to Spoken Language*, Cambridge, MA: Harvard University Press.
- Lopez Omat, S., Gallego C., Gallo P., Karousou, A., Mariscal, S. & Martínez, M. (2005). *MacArthur: Inventario de desarrollo comunicativo*. Madrid: TEA Ediciones
- Malatesta, C.Z. (1981). Affective development over the lifespan: Involution or growth? *Merill Palmer Quarterly*, 27, 145-173.
- Malatesta, C.Z, Culver, C., Tesman, J.R., Shepard, B., Fogel, A., Reimers, M., Zivin, G. (1989). The Development of Emotion Expression during the First Two Years of Life. *Monographs of the Society for Research in Child Development*, Vol. 54, No. 1/2.

- McShane, J. (1980). *Learning to talk*. New York: Cambridge University Press.
- Nathani, S. & Oller, D. K. (2001). Beyond ba-ba and gu-gu: Challenges and strategies in coding infant vocalizations. *Behavior Research Methods, Instruments & Computers*, 33(3), 321-330.
- Nelson, K. (1973). Structure and strategy in learning to talk. *Monographs of the Society for Research in Child Development*, 38, no. 149.
- Ninio, A. & Goren, H. (1993). PICA 100. Parental Interview on 100 *Communicative Acts*. Hebrew University, Jerusalem, Israel.
- Ninio, A. & Snow, C. (1996). *Pragmatic development*. Boulder, CO: Westview Press.
- Ninio, A., & Wheeler, P. (1984). Functions of speech in mother-infant interaction. L. Feagans, G.J. Garvey, & R. Golinkoff (Eds.), *The origins and growth of communication* (pp. 196-207). Norwood, NJ: Ablex
- Oldenburg-Torr, J. (1997). *From Child Tongue to Mother Tongue: A case study of language development in the first two and a half years*. University of Nottingham: Department of English Studies: Monographs in Systemic Linguistics, 9.
- Oller, D.K. (2000). *The emergence of the speech capacity*. Mahwah, NJ: Erlbaum. Associates, Inc., Publishers
- Painter, C. (1984). *Into the Mother Tongue: A case study in early language development*. London: Francis Pinter.
- Παπαηλιού, Χ. (2002). Ο ρόλος των μη λεκτικών φωνητικών εκφράσεων στην ανθρώπινη επικοινωνία. Ν.Πολεμικός και Α.Κοντάκος (Επιμ.) *Μη Λεκτική Επικοινωνία: Σύγχρονες θεωρητικές και ερευνητικές προσεγγίσεις στην Ελλάδα* (Σελ. 47-68). Αθήνα: Ελληνικά Γράμματα.
- Papaeliou, C., Minadakis, G. & Cavouras, D. (2002). Acoustic patterns of infant vocalizations expressing emotions and communicative functions. *Journal Speech, Language & Hearing Research* 45: 311-317
- Papaeliou, C. & Trevarthen, C. (2006). Prelinguistic pitch patterns expressing 'communication' and 'apprehension'. *Journal of Child Language*, 33, 163-178.
- Pinker, S. (1994). *The Language Instinct: The New Science of Language and Mind*. Harmondsworth: Penguin.
- Scheiner, E. (2004). *Comparison of emotional expressions and developmental changes in preverbal vocalizations of normally hearing and hearing-impaired infants*. Ph.D. Thesis, Freie Universitaet Berlin.
- Searle, J.R. (1969). *Speech Acts: An essay in the Philosophy of Language*. London: Cambridge University Press
- Stern, D.N. (1985). *The Interpersonal World of the Infant: A view from psychoanalysis and developmental psychology*. New York: Basic Books.
- Sugarman, S.A. (1978). Some organizational aspects of pre-verbal communications. I.Markova (ed.), *The Social Context of Language* (pp. 46-66). New York: Wiley
- Tomasello, M. (2003). *Constructing a language: A usage-based theory of language acquisition*. Cambridge, MA: Harvard University Press
- Tomasello, M., & Merriman, W. E. (Eds.). (1995). *Beyond names for things: Young children's acquisition of verbs*. Hillsdale, NJ: Erlbaum
- Trevarthen, C. and Hubble, P. (1978). Secondary intersubjectivity: Confidence, confiding, and acts of meaning in the first year. A. Lock (ed.), *Action, Gesture, and Symbol: The Emergence of Language*. (pp.183-229). New York: Academic Press.
- Trevarthen, C. (1990). Signs before speech. T.A. Sebeok and J. Umiker-Sebeok (Eds.), *The Semiotic Web, 1989* (pp.689-755). Berlin, New York, Amsterdam: Mouton de Gruyter.
- Vihman, M. & McCune, L. (1994). When is a word a word? *Journal of Child Language*, 21, 517-542.

- Vihman, M. (1996). *Phonological development: The origins of language in the child*. Oxford: Blackwell.
- Vygotsky, L.S. 1962. *Thought and Language*. Cambridge, MA: MIT Press.
- Werner, H., & Kaplan, B. (1963). *Symbol formation: An organismic developmental approach to language and the expression of thought*. New York: John Wiley.
- Wetherby, A.M. & Prizant, B.M. (1989). The expression of communicative intent: Assessment guidelines. *Seminars in Speech and Language*, 10, 77-91.

#### **Διεύθυνση Επικοινωνίας**

Δήμητρα Κατή, Πανεπιστήμιο Αθηνών, Τμήμα Εκπαίδευσης και Αγωγής στην Προσχολική Ηλικία, Ναυαρίνου 13α, 10680 Αθήνα  
e-mail: [dimkati@ecd.uoa.gr](mailto:dimkati@ecd.uoa.gr)