

Ανοικτή Εκπαίδευση: το περιοδικό για την Ανοικτή και εξ Αποστάσεως Εκπαίδευση και την Εκπαιδευτική Τεχνολογία

Τόμ. 7, Αρ. 2 (2011)

Ανοικτή Εκπαίδευση



Ο παράγοντας παρακίνησης «επαγγελματική ανέλιξη» ως κίνητρο συμμετοχής των φοιτητών του Ε.Α.Π. στο μεταπτυχιακό πρόγραμμα σπουδών «Εκπαίδευση Ενηλίκων».

Ευστάθιος Θεοδωρίδης

doi: [10.12681/jode.9777](https://doi.org/10.12681/jode.9777)

Βιβλιογραφική αναφορά:

Ο παράγοντας παρακίνησης «επαγγελματική ανέλιξη» ως κίνητρο συμμετοχής των φοιτητών του Ε.Α.Π. στο μεταπτυχιακό πρόγραμμα σπουδών «Εκπαίδευση Ενηλίκων»

The motivational factor “professional advancement” as motive of attendance of adult students of Hellenic Open University in the Master’s program in “Adult Education”

Θεοδωρίδης Ευστάθιος

Αισθητικός-Εκπαιδευτικός

Εργαστηριακός Συνεργάτης Τμήματος

Αισθητικής- Σ.Ε.Υ.Π.-Α.Τ.Ε.Ι.Θ

Msc in Adult Education.

theodor@cosm.teithe.gr

Abstract

The guarantee of effectiveness in the planning and materialization of educational programs for adults depends to a large extent on the investigation and localisation of particular characteristics and motives of them. Although the catalytic effect of the motives of attendance, in the successful realisation of educational programs, has been proved for decades, the subject of encouragement in the field of adult education has not been searched considerably. The lack of similar inquiring efforts, in the bosom of the Hellenic Open University, turned the researcher’s attention to the adult students of the Master’s program in Adult Education. The objectives of the research were at first to investigate the influence of the motivational factor “professional advancement” in the attendance of adult students of the Hellenic Open University in the particular Master’s program, and secondly if the specific factor was differentiated, depending on their individual characteristics. The questionnaire of the Education Participation Scale of R. Boshier (which is based on a typology of seven motivational factors) was used in a sample of 162 individuals, which was constituted not only by the registered students in the thematic units of the particular Master’s program but also by those who have been working out their thesis, in the time period of the fulfilment of the research. According to the research’s findings the “professional advancement” was basic motive and particularly with the higher degree of influence concerning the remainder factors. With regard to whether it was differentiated depending on the participants’ personal data, the more general finding was that these factors were not differentiated in great extend, while wherever this differentiation existed, it was relatively of small seriousness. The above discoveries consented to a great extend with the corresponding findings from literature.

Περίληψη

Η διασφάλιση της αποτελεσματικότητας στον σχεδιασμό και την υλοποίηση εκπαιδευτικών προγραμμάτων για ενήλικες εξαρτάται σε σημαντικό βαθμό από τη διερεύνηση και εντοπισμό των ιδιαίτερων χαρακτηριστικών και κινήτρων αυτών. Μολονότι η καταλυτική επίδραση των κινήτρων συμμετοχής στην επιτυχή πραγματοποίηση εκπαιδευτικών προγραμμάτων έχει αποδειχθεί εδώ και δεκαετίες, το θέμα της παρακίνησης στο πεδίο της εκπαίδευσης ενηλίκων, δεν έχει ερευνηθεί σημαντικά. Η έλλειψη παρόμοιων ερευνητικών προσπαθειών στους κόλπους του Ελληνικού Ανοικτού Πανεπιστημίου εστίασε την προσοχή του ερευνητή στους ενηλικούς φοιτητές του μεταπτυχιακού προγράμματος σπουδών “Εκπαίδευση Ενηλίκων”. Οι στόχοι της έρευνας ήταν να διερευνήσει κατά πρώτον την επιρροή του

υποκινητικού παράγοντα «επαγγελματική ανέλιξη» στη συμμετοχή ενήλικων φοιτητών του Ε.Α.Π. στο συγκεκριμένο μεταπτυχιακό πρόγραμμα σπουδών και κατά δεύτερον εάν ο συγκεκριμένος παράγοντας διαφοροποιούνται, ανάλογα με τα επιμέρους χαρακτηριστικά τους. Χρησιμοποιήθηκε το ερωτηματολόγιο της Κλίμακας Συμμετοχής στην Εκπαίδευση του Boshier (το οποίο είναι βασισμένο σε μία τυπολογία επτά παραγόντων παρακίνησης) σε ένα δείγμα 162 ατόμων. Σύμφωνα με τα ευρήματα της έρευνας η «επαγγελματική ανέλιξη» αποτέλεσε βασικό κίνητρο και μάλιστα με τον υψηλότερο βαθμό επιρροής σε σχέση με τους υπόλοιπους παράγοντες. Όσον αφορά τη διαφοροποίησή του ανάλογα με τα επιμέρους δημογραφικά στοιχεία των συμμετεχόντων η γενικότερη διαπίστωση ήταν ότι αυτός δε διαφοροποιούνταν σε σημαντικό βαθμό, ενώ όπου υπήρχε διαφοροποίηση αυτή ήταν μικρής σχετικά βαρύτητας. Τα παραπάνω ευρήματα συμφωνούσαν σε μεγάλο βαθμό με τα αντίστοιχα ευρήματα από την ανασκόπηση της σχετικής βιβλιογραφίας.

Λέξεις κλειδιά

Ενήλικος φοιτητής, κίνητρα συμμετοχής, παράγοντας παρακίνησης, επαγγελματική ανέλιξη

Εισαγωγή

Τις τελευταίες δεκαετίες η δυναμική αναθέσμιση της εκπαίδευσης ενηλίκων στη χώρα μας και η ωρίμανση των συνθηκών για την ανάπτυξη ανοικτών και εξ αποστάσεως εκπαιδευτικών ιδρυμάτων οδήγησαν στην ίδρυση και λειτουργία ενός πλέγματος εκπαιδευτικών οργανισμών, δημόσιων και ιδιωτικών. Σε αυτό το πλέγμα εντάσσεται και το Ε.Α.Π. (Ελληνικό Ανοικτό Πανεπιστήμιο), το οποίο μέσα από την προσφορά προπτυχιακών και μεταπτυχιακών προγραμμάτων σπουδών στους ενήλικες φοιτητές του, συμβάλλει ουσιαστικά αφενός στην ενίσχυση της στρατηγικής της επιστημονικής εξειδίκευσης, αφετέρου στην ανάπτυξη της εκπαίδευσης από απόσταση (Βεργίδης & Πρόκου, 2005). Εντυπωσιακός ο αριθμός των ατόμων, με διαρκώς αυξανόμενη τάση, που επιθυμούν να συμμετάσχουν στα προγράμματα σπουδών του πανεπιστημίου (Karalis & Vergidis, 2004; Βεργίδης κ.ά., 1998). Η μαζική αυτή ζήτηση για σπουδές στην ενήλικη ζωή αποτελεί πρωτόγνωρο δεδομένο για την ελληνική ακαδημαϊκή πραγματικότητα και γεννά ένα εύλογο ερώτημα: Ποια είναι τα κίνητρα που ωθούν εκατοντάδες ενήλικα άτομα να επιθυμούν τη φοίτησή τους σε ένα ανοικτό και εξ αποστάσεως εκπαιδευτικό ίδρυμα που υιοθετεί τις αρχές εκπαίδευσης ενηλίκων, όπως το Ε.Α.Π. ;

Η συγκεκριμένη εργασία επιχειρεί να δώσει μια τεκμηριωμένη απάντηση στο παραπάνω ερώτημα, εστιάζοντας στον παράγοντα παρακίνησης “επαγγελματική ανέλιξη” ως κίνητρο συμμετοχής των φοιτητών του Ε.Α.Π. στο μεταπτυχιακό πρόγραμμα σπουδών «Εκπαίδευση Ενηλίκων».

Μολονότι η έρευνα στην εκπαίδευση ενηλίκων, τόσο στην Ελλάδα όσο και στο εξωτερικό, έχει παράσχει πληροφορίες για την “επαγγελματική ανέλιξη” ως κίνητρο συμμετοχής των ενηλίκων στη συνεχιζόμενη εκπαίδευση και εάν και πώς αυτό επηρεάζεται από τα δημογραφικά χαρακτηριστικά των συμμετεχόντων, καμία έρευνα, όπως προέκυψε από τα ευρήματα της βιβλιογραφικής ανασκόπησης, δεν έχει πραγματοποιηθεί, σχετικά με τον συγκεκριμένο παράγοντα παρακίνησης μεταξύ των φοιτητών του Ε.Α.Π. που συμμετέχουν στα προγράμματα σπουδών του. Επομένως η προσπάθεια να διερευνηθεί η “επαγγελματική ανέλιξη” ως κίνητρο συμμετοχής στο μεταπτυχιακό πρόγραμμα σπουδών «Εκπαίδευση Ενηλίκων» είναι κάτι που πρώτη

φορά επιχειρείται συστηματικά, όχι μόνο για το συγκεκριμένο πρόγραμμα αλλά και για τα προγράμματα σπουδών του Ε.Α.Π. γενικότερα. Το θέμα είναι ενδιαφέρον και αξίζει τον κόπο της ερευνητικής προσπάθειας λόγω της ανεπάρκειας των πληροφοριών για το θέμα αυτό. Τα αποτελέσματά της θα συμβάλλουν στην ήδη κεκτημένη γνώση και εμπειρία, την οποία αποκόμισαν ερευνητές σε προγενέστερο χρόνο και σε χώρους εκπαίδευσης ενηλίκων εκτός ορίων του Ε.Α.Π. αλλά και της ελληνικής επικράτειας.

Εννοιολογική αποσαφήνιση της «παρακίνησης», της «επαγγελματικής ανέλιξης» και η μεταξύ τους σχέση

Στην ψυχολογία, το κίνητρο αναφέρεται ως η πρόθεση να επιτύχει κάποιος έναν στόχο, που οδηγεί σε συμπεριφορά κατευθυνόμενη από τον στόχο αυτό.

Οι Bomia et al. (1997) προσδιορίζουν το κίνητρο ως προθυμία, ανάγκη, επιθυμία και εξαναγκασμό ενός μαθητή να συμμετέχει και να επιτύχει στη διαδικασία εκμάθησης. Επίσης αναφέρουν ότι οι παρακινημένοι μαθητές επιλέγουν στόχους, στα όρια των ικανοτήτων τους, αναλαμβάνουν δράση όταν τους δίνεται η ευκαιρία και ασκούν έντονη προσπάθεια και συγκέντρωση στην εκπλήρωση των μαθησιακών στόχων. Δείχνουν γενικότερα θετικά συναισθήματα κατά τη διάρκεια της τρέχουσας δράσης, συμπεριλαμβανομένων του ενθουσιασμού, της αισιοδοξίας, της περιέργειας και του ενδιαφέροντος.

Από την άλλη μεριά οι Skinner & Belmont (1991) επισημαίνουν ότι οι λιγότερο παρακινημένοι ή αποσυνδεδεμένοι μαθητές, είναι παθητικοί, δεν προσπαθούν σκληρά και εγκαταλείπουν εύκολα παρά τις προκλήσεις.

Η παρακίνηση ενηλίκων για συμμετοχή σε εκπαιδευτικά προγράμματα δύναται να προσεγγιστεί μέσα από δύο διαφορετικές διαστάσεις: την ψυχολογική, όπου στη λήψη της απόφασης για συμμετοχή στην εκπαίδευση παίζουν σημαντικό ρόλο υποκειμενικές διαστάσεις και την κοινωνιολογική όπου οι κοινωνικοί παράγοντες είναι αυτοί που επιδρούν καθοριστικά. Οι παραπάνω διαπιστώσεις οδήγησαν τους ερευνητές στο διαχωρισμό μεταξύ ενδογενούς/εγγενούς παρακίνησης (intrinsic motivation) και της εξωγενούς παρακίνησης (extrinsic motivation) (Dollisso & Martin, 1999).

Σύμφωνα με τους Ryan & Deci (2000), *εγγενής παρακίνηση* υπάρχει όταν κάποιος δραστηριοποιείται για να επιτύχει κάτι για να ικανοποιήσει τον εσώτερο κόσμο του παρά για να λάβει μια εξωτερική ανταμοιβή ή να βιώσει μια συνέπεια. Το άτομο πράττει για τη χαρά της πρόκλησης ή της συμμετοχής παρά για να πάρει επαίνους ή να αποφύγει κυρώσεις.

Από την άλλη πλευρά, η *εξωγενής παρακίνηση* παρατηρείται όταν το άτομο δρα με τέτοιο τρόπο ώστε να αναμένει ένα αποτέλεσμα που είναι εξωτερικό αυτού και είναι συνάρτηση της δράσης του. Ακόμη υποστηρίζεται ότι η *εξωγενής παρακίνηση* είναι πιο σύνθετη από την *εγγενή* (η οποία αφορά το άτομο αυτό καθ' εαυτό) γιατί επηρεάζεται από τους παράγοντες του κοινωνικού περιβάλλοντος που ασκούν πολλές ταυτόχρονες επιρροές στο ίδιο άτομο (FERENCE & VOCKELL, 1994; ALEJANDRO, 2001).

Η έννοια της επαγγελματικής ανέλιξης ως παράγοντας παρακίνησης ερμηνεύτηκε από τον Boshier (1982) ως συμμετοχή για επίτευξη γνώσης και ικανοτήτων με σκοπό την αύξηση της ικανότητας, την προαγωγή της επαγγελματικής προόδου, τη βελτίωση ή αλλαγή της θέσης εργασίας, τη λήψη πιστοποίησης. Η ερμηνεία αυτή επιβεβαιώνεται και από την παράθεση των αντίστοιχων προτάσεων/δηλώσεων που εκφράζουν το συγκεκριμένο παράγοντα στην Κλίμακα Συμμετοχής στην Εκπαίδευση (Πίνακας 1).

Πίνακας 1. Επαγγελματική ανέλιξη (professional advancement) (προτάσεις 4, 11, 18, 25, 32, 39).

4. Να εξασφαλίσω επαγγελματικό πλεονέκτημα/άνοδο
11. Να επιτύχω έναν επαγγελματικό στόχο
18. Να προετοιμαστώ για την εύρεση εργασίας
25. Να αποκτήσω μεγαλύτερο κύρος στη δουλειά μου
32. Να βρω μια καλύτερη δουλειά

Πηγή: Boshier, R., (1982). *Education Participation Scale Factor*. Vancouver: Learning Press.

Αφορά άτομα τα οποία φιλοδοξούν να βελτιώσουν ή να αλλάξουν την τρέχουσα επαγγελματική τους θέση / κατάσταση. Για τα άτομα αυτά, η συμμετοχή στην εκπαίδευση είναι ένα μέσο επαγγελματικής εξέλιξης και ανέλιξης.

Εμβαθύνοντας στη σχέση παρακίνησης και επαγγελματικής ανέλιξης διαπιστώνεται ότι η επαγγελματική ανέλιξη ως παράγοντας παρακίνησης εντάσσεται περισσότερο στο πεδίο της εξωγενούς παρακίνησης, αφού είναι άρρηκτα συνδεδεμένη με κοινωνικές παραμέτρους που σχετίζονται με το χώρο δουλειάς όπως προσδοκίες εργοδότη, απαιτήσεις αγοράς εργασίας και ανταγωνιστικότητα.

Έρευνες σχετικές με τη συμμετοχή ενηλίκων σε εκπαιδευτικά προγράμματα

Η σπουδαιότητα της γνώσης των κινήτρων συμμετοχής ενηλίκων φοιτητών σε προγράμματα σπουδών που προσφέρονται από εκπαιδευτικά ιδρύματα συμβατικής αλλά και εξ αποστάσεως εκπαίδευσης, οδήγησε πολλούς ερευνητές στη διενέργεια αντίστοιχων ερευνών, προσφέροντας στην επιστημονική κοινότητα ένα σημαντικό όγκο πληροφοριών γύρω από το θέμα. Οι πληροφορίες αυτές μπορούν να αντληθούν μέσα από ένα σημαντικό αριθμό διπλωματικών και διδακτορικών διατριβών, ανακοινώσεων σε συναφή συνέδρια αλλά και άρθρων δημοσιευμένων σε έγκυρα επιστημονικά περιοδικά.

Η έρευνα των Gordon, Olson & Hamsher (1990) πραγματοποιήθηκε στο πανεπιστήμιο Marshal της Δυτικής Βιρτζίνια.

Τα αποτελέσματα έδειξαν ότι οι πτυχιούχοι εγγράφηκαν περισσότερο για λόγους που είχαν να κάνουν με την επαγγελματική πρόοδο και το γνωστικό ενδιαφέρον.

Ο Miller (1992) πραγματοποίησε μια μελέτη με σκοπό να καθορίσει τα κίνητρα συμμετοχής σε αγροτικά χρηματοδοτούμενα εξωπανεπιστημιακά προγράμματα.

Τα ευρήματα της έρευνας αποκάλυψαν ότι το γνωστικό ενδιαφέρον ήταν το υψηλότερο κίνητρο και ακολούθησε η επαγγελματική πρόοδος.

Ο σκοπός της έρευνας του Haefner (1995) ήταν να καθορίσει και να περιγράψει τα κίνητρα των συμμετεχόντων στα φυτοκομικά πιστοποιημένα προγράμματα στους κήπους Longwood της Πενσυλβάνια.

Όσον αφορά το φύλο, οι άνδρες συμμετέχοντες σημείωσαν υψηλότερα ποσοστά στην επαγγελματική πρόοδο και στις εξωτερικές προσδοκίες σε σχέση με τις γυναίκες συμμετέχοντες, οι οποίες σημείωσαν υψηλότερα ποσοστά στο γνωστικό ενδιαφέρον σε σχέση με τους άντρες.

Εκείνοι στη νεότερη ηλικιακή ομάδα αποκάλυψαν τη μεγαλύτερη επιρροή από την επαγγελματική πρόοδο και τις εξωτερικές προσδοκίες, σε αντίθεση με τους μεγαλύτερους σε ηλικία που υποκινήθηκαν περισσότερο από το γνωστικό ενδιαφέρον.

Οι συμμετέχοντες που δεν είχαν συμπληρώσει μεταδευτεροβάθμια εκπαίδευση σημείωσαν υψηλότερα ποσοστά στην επαγγελματική πρόοδο και τις εξωτερικές

προσδοκίες και χαμηλότερα στο γνωστικό ενδιαφέρον και την κοινωνική υποκίνηση σε σχέση με εκείνους που είχαν συμπληρώσει κάποιο επίπεδο μεταδευτεροβάθμιας εκπαίδευσης.

Μια έρευνα από τον Waddel (1993) περιέλαβε την ανάλυση είκοσι δύο μελετών για να καθορίσει γιατί οι νοσοκόμες συμμετέχουν σε δραστηριότητες συνεχιζόμενης εκπαίδευσης.

Οι εξωτερικές προσδοκίες (για επανεπιβεβαίωση, προσδοκία εργοδότη) και το γνωστικό ενδιαφέρον ήταν τα κυριότερα κίνητρα με 11% και 12% αντίστοιχα.

Οι νεότεροι επαγγελματίες ταξινομήσαν επίσης την επαγγελματική πρόοδο ψηλότερα σε σχέση με τους μεγαλύτερους σε ηλικία συναδέλφους τους (Boshier, 1971).

Ο Urbano et al. (1988) επιδίωξαν να επεκταθούν στην προηγούμενη έρευνα, μελετώντας 282 νοσοκόμες οι οποίες ολοκλήρωσαν έναν επίσημο κύκλο σπουδών στο πλαίσιο της νομοθεσίας για υποχρεωτική συνεχιζόμενη εκπαίδευση.

Οι συμμετέχουσες υποκινήθηκαν πρωτίστως από γνωστικό ενδιαφέρον και επιθυμία για επαγγελματική πρόοδο και σε μικρότερη έκταση από κοινωνικούς λόγους. Αυτά τα αποτελέσματα υποστηρίζουν τα συμπεράσματα του O'Connor (1979) και Thomas (1986) ότι οι νοσοκόμες δεν υποκινούνται να συμμετέχουν στη συνεχιζόμενη εκπαίδευση μόνο από κρατικές απαιτήσεις.

Οι Carp, Peterson & Roelfs (1974) πραγματοποίησαν μια έρευνα με σκοπό να καθορίσουν τα κίνητρα συμμετοχής ενήλικων σπουδαστών σε προγράμματα συνεχιζόμενης εκπαίδευσης. Οι συμμετέχοντες ήταν δύο χιλιάδες τέσσερις Αμερικανοί ηλικίας δεκαοκτώ έως εξήντα χρονών και δεν ήταν σπουδαστές πλήρους ωραρίου.

Η αναζήτηση της γνώσης ως αυτοσκοπός ταξινομήθηκε πρώτη, με την προσωπική εκπλήρωση και τους στόχους τους σχετικούς με τη δουλειά να ταξινομούνται στη δεύτερη και τρίτη σειρά αντίστοιχα.

Ο Nason (1998) εξέτασε τα κίνητρα συμμετοχής διευθυντών ομοσπονδιακής κρατικής υπηρεσίας σε υποστηριγμένη από την κυβέρνηση, εθελοντική εκπαίδευση. Το γνωστικό ενδιαφέρον και η επαγγελματική πρόοδος ήταν τα υψηλότερα κίνητρα για συμμετοχή στην εκπαίδευση.

Όσον αφορά τα δημογραφικά χαρακτηριστικά, δεν υπήρξε σημαντική διαφορά στην επαγγελματική πρόοδο, μεταξύ ανδρών και γυναικών διευθυντών. Αρνητική μέσου επιπέδου συσχέτιση υπήρξε μόνο μεταξύ επαγγελματικής προόδου και επιπέδου εκπαίδευσης.

Η McMillan (2003) διενήργησε μια μελέτη, σκοπός της οποίας ήταν να καθορίσει τα κίνητρα και τα χαρακτηριστικά τριάντα γυναικών ηλικίας 23-50 ετών, οι οποίες επιλέχθηκαν από τάξεις μαθηματικών και αγγλικών ενός κοινοτικού κολλεγίου στο βορειοανατολικό Τεννέσι. Σχεδόν όλες είχαν την εμπειρία κάποιων ακαδημαϊκών επιτυχιών στο παρελθόν.

Τα αποτελέσματα έδειξαν ότι λόγοι που σχετίζονταν με την επαγγελματική πρόοδο υποκίνησαν το μεγαλύτερο ποσοστό των σπουδαστριών να επιστρέψουν στο κολλέγιο. Η προσωπική ανάπτυξη πάντως, ήταν ακόμη ένα δυνατό κίνητρο.

Οι Raghavan & Kumar (2007) διενήργησαν μια μελέτη που στόχευε να εξετάσει το κοινωνικο-δημογραφικό προφίλ των σπουδαστών που συμμετείχαν στην ανοικτή και εξ αποστάσεως εκπαίδευση, αλλά και να καθορίσει τα κίνητρα συμμετοχής τους. Οι κοινωνικο-δημογραφικές μεταβλητές ήταν: ηλικία, επαγγελματική εμπειρία και μηνιαίο εισόδημα.

Η επαγγελματική ανέλιξη, το γνωστικό ενδιαφέρον και η βελτίωση της επικοινωνιακής ικανότητας ήταν κατά σειρά προτεραιότητας τα κίνητρα με τους υψηλότερους μέσους όρους.

Η ηλικία δεν εμφάνισε σημαντική σχέση με το κίνητρο της επαγγελματικής ανέλιξης, το οποίο όμως είχε μια σημαντική σχέση με την επαγγελματική εμπειρία. Συγκεκριμένα όσο αυξάνει η επαγγελματική εμπειρία τόσο μειώνεται η ανάγκη για επαγγελματική πρόοδο ενώ αυξάνει η ανάγκη για γνωστικό ενδιαφέρον.

Με βάσει τα παραπάνω ευρήματα, μια νέα έρευνα πραγματοποιήθηκε με σκοπό τον εμπλουτισμό της ήδη κεκτημένης γνώσης στο πεδίο των κινήτρων συμμετοχής ενηλίκων σε εκπαιδευτικά προγράμματα Η απόφαση πραγματοποίησης της έρευνας που ακολουθεί προήλθε κυρίως από τη διαπίστωση έλλειψης πληροφοριών σχετικών με το θέμα σε εκπαιδευτικά ιδρύματα ανοικτής και εξ αποστάσεως εκπαίδευσης, συμπεριλαμβανομένου του Ελληνικού Ανοικτού Πανεπιστημίου.

Στόχοι της έρευνας

Οι στόχοι της έρευνας ήταν να διερευνήσει αφενός μεν την επιρροή του υποκινητικού παράγοντα «επαγγελματική ανέλιξη» στη συμμετοχή ενηλίκων φοιτητών του Ε.Α.Π. στο μεταπτυχιακό πρόγραμμα σπουδών «Εκπαίδευση Ενηλίκων» και αφετέρου εάν ο συγκεκριμένος υποκινητικός παράγοντας συμμετοχής διαφοροποιούνταν, ανάλογα με το φύλο και την ηλικία των συμμετεχόντων, το επίπεδο εκπαίδευσης, την ύπαρξη ή όχι παιδαγωγικών σπουδών, την ύπαρξη ή όχι επαγγελματικής εμπειρίας στην εκπαίδευση ενηλίκων και την ύπαρξη ή όχι εκπαιδευτικής εμπειρίας στην εκπαίδευση ενηλίκων.

Μεθοδολογικό πλαίσιο

Ο πληθυσμός και το δείγμα της έρευνας

Τον πληθυσμό-στόχο αποτέλεσαν όλοι οι εν ενεργεία φοιτητές του μεταπτυχιακού προγράμματος σπουδών “Εκπαίδευση Ενηλίκων”. Ως τέτοιοι θεωρήθηκαν όλοι οι εγγεγραμμένοι στις θεματικές ενότητες του συγκεκριμένου μεταπτυχιακού προγράμματος αλλά και οι εκπονούντες τη διπλωματική τους εργασία, τη χρονική περίοδο πραγματοποίησης της έρευνας. Στη διάθεση του ερευνητή δεν υπήρξαν και πολλά στοιχεία σε σχέση με τον ερευνητικό πληθυσμό. Η μόνη πληροφόρηση η οποία εστάλη τελικά στον ερευνητή μέσω ηλεκτρονικού ταχυδρομείου, μετά από αίτησή του και έγκριση από τις ανώτερες διοικητικές υπηρεσίες του πανεπιστημίου, ήταν ο συνολικός αριθμός του πληθυσμού-στόχου καθώς και η κατανομή του στις θεματικές ενότητες του μεταπτυχιακού προγράμματος σπουδών(Πίνακας 1).

Πίνακας 1. Συνολικός αριθμός φοιτητών του μεταπτυχιακού προγράμματος σπουδών “Εκπαίδευση Ενηλίκων”-Κατανομή σε θεματικές ενότητες.

ΑΚΑΔΗΜΑΪΚΟ ΕΤΟΣ 2008/2009

ΘΕΜΑΤΙΚΗ ΕΝΟΤΗΤΑ	EKE50	EKE51	EKP65	EKP51	EKEΔΕ	ΣΥΝΟΛΟ
ΑΡΙΘΜΟΣ ΦΟΙΤΗΤΩΝ	154	99	101	95	88	537

Πηγή: Γραμματεία μεταπτυχιακού προγράμματος σπουδών “Εκπαίδευση Ενηλίκων”-Ε.Α.Π.

Ο περιορισμένος χρόνος συλλογής δεδομένων και οι αντικειμενικές δυσκολίες προσέγγισης του ερευνητικού πληθυσμού καθόρισαν τελικά το μέγεθος του δείγματος στα 175 άτομα. Από την επεξεργασία των ερωτηματολογίων της έρευνας 13 από αυτά απορρίφθηκαν είτε γιατί δεν ήταν ορθά συμπληρωμένα είτε γιατί αρκετά πεδία έμειναν κενά. Με βάση τα παραπάνω δεδομένα το ποσοστό των αξιοποιήσιμων ερωτηματολογίων άγγιξε το 90%, το οποίο κρίνεται πολύ ικανοποιητικό. (πίνακας 2)

Πίνακας 2. Δείγμα και ποσοστό αξιοποίησης ερωτηματολογίων

ΔΕΙΓΜΑ ΕΡΕΥΝΑΣ	ΑΡΙΘΜΟΣ ΣΥΜΠΛΗΡΩΘΕΝΤΩΝ ΕΡΩΤΗΜΑΤΟΛΟΓΙΩΝ	ΟΡΘΑ	ΠΟΣΟΣΤΟ ΑΞΙΟΠΟΙΗΣΗΣ
175	162		90%

Πηγή: Επεξεργασία των ερωτηματολογίων της έρευνας

Το εργαλείο συλλογής δεδομένων

Η προσέγγιση που υιοθετήθηκε στο ερευνητικό σχέδιο ήταν η ποσοτική ενώ το εργαλείο συλλογής δεδομένων ήταν το ερωτηματολόγιο του Boshier(1971), το οποίο είναι σταθμισμένο και έχει ήδη χρησιμοποιηθεί σε 150 περίπου έρευνες(Παράρτημα 1).

Το ερωτηματολόγιο στην κύρια ενότητά του περιέχει την Κλίμακα Συμμετοχής στην Εκπαίδευση (Education Participation Scale), η οποία περιέχει σαράντα δύο προτάσεις/δηλώσεις. Για κάθε μία από αυτές, ο ερωτώμενος καλείται να καταγράψει το βαθμό επιρροής, μέσα από μία κλίμακα Likert (Likert scale) τεσσάρων σημείων (1=Καμμία επιρροή, 2=Μικρή επιρροή, 3=Μέτρια επιρροή, 4=Μεγάλη επιρροή). Οι προτάσεις/δηλώσεις της κλίμακας ταξινομούνται σε επτά παράγοντες που περιγράφουν τα κίνητρα συμμετοχής των ενηλίκων σε εκπαιδευτικά προγράμματα: *Βελτίωση της επικοινωνιακής ικανότητας, Επιδίωξη κοινωνικής επαφής, Προετοιμασία για εκπαιδευτικούς λόγους, Επαγγελματική ανέλιξη, Βελτίωση των οικογενειακών σχέσεων, Επιδίωξη νέων κοινωνικών ερεθισμάτων, Γενικότερο ενδιαφέρον για μάθηση*. Οι παράγοντες αυτοί δεν αναγράφονται πάνω στο ερωτηματολόγιο.

Το είδος του προγράμματος που συμμετείχαν οι ερωτώμενοι επέβαλε την πραγματοποίηση ορισμένων τροποποιήσεων στο δεύτερο μέρος του ερωτηματολογίου που αφορά στα δημογραφικά χαρακτηριστικά των συμμετεχόντων. Συγκεκριμένα, το φύλο, το έτος γέννησης, ο τόπος γέννησης και το επάγγελμα παρέμειναν ως έχει. Οι επιλογές για το επίπεδο εκπαίδευσης μειώθηκαν από επτά σε τρεις (Α.Ε.Ι., Τ.Ε.Ι., Μεταπτυχιακό). Δεν χρησιμοποιήθηκαν οι ερωτήσεις για το είδος του προγράμματος και την ειδίκευση των ερωτώμενων, εφόσον το πρόγραμμα σπουδών που παρακολουθούσαν οι ερωτώμενοι ήταν σαφές και συγκεκριμένο. Εντούτοις, προστέθηκαν τρεις νέες ερωτήσεις που αφορούσαν την ύπαρξη ή όχι παιδαγωγικών σπουδών, την ύπαρξη ή όχι επαγγελματικής εμπειρίας στην εκπαίδευση ενηλίκων και την ύπαρξη ή όχι εκπαιδευτικής εμπειρίας στην εκπαίδευση ενηλίκων. Τέλος, η ερώτηση για το επάγγελμα των γονέων παρέμεινε ως έχει κλείνοντας το δεύτερο μέρος του ερωτηματολογίου.

Στατιστική ανάλυση των ερευνητικών δεδομένων

Για την ανάλυση των στοιχείων της έρευνας χρησιμοποιήθηκε το στατιστικό πακέτο SPSS (Statistical Package for Social Sciences). Σημαντικό βοήθημα στα χέρια του ερευνητή, για την ταχύτερη και αποτελεσματικότερη κωδικοποίηση των

ερωτηματολογίων, αποτέλεσε το scoring key for Basic Education Scale που συνοδεύει την Κλίμακα Συμμετοχής στην Εκπαίδευση του Boshier.

Για τη διερεύνηση του πρώτου ερευνητικού ερωτήματος, η στατιστική ανάλυση επικεντρώθηκε στον καθορισμό του κεντρικού σημείου γύρω από το οποίο συγκεντρώθηκαν οι τιμές των ερευνητικών δεδομένων. Οι μέσες τιμές που χρησιμοποιήθηκαν για τη μέτρηση της κεντρικής τάσης ήταν ο «μέσος», «η επικρατούσα τιμή», «το ελάχιστο» και «το μέγιστο».

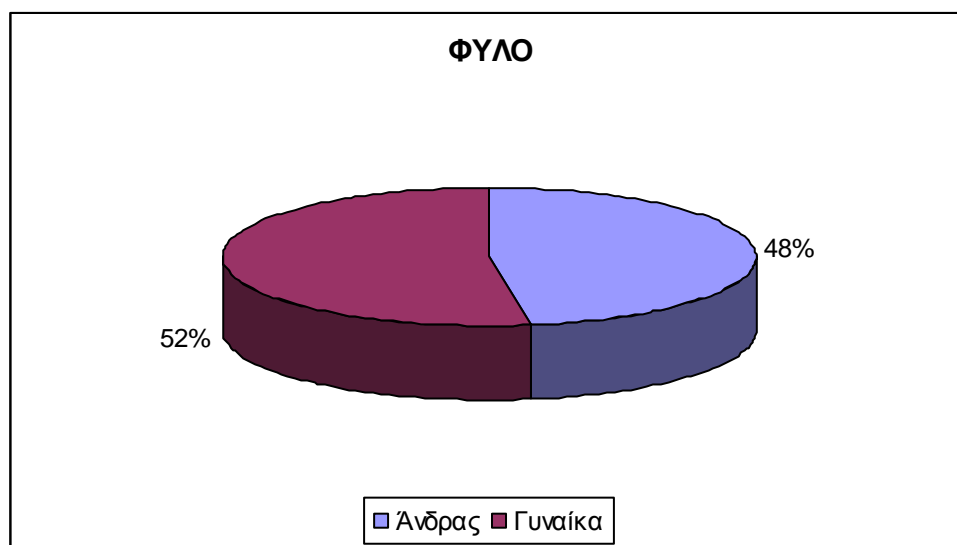
Για τη διερεύνηση του δεύτερου ερευνητικού ερωτήματος, η σημαντικότητα της στατιστικής σχέσης μεταξύ των δημογραφικών στοιχείων των συμμετεχόντων και του υποκινητικού παράγοντα διερευνήθηκε μέσω του στατιστικού ελέγχου χ^2 . Η τιμή του χ^2 έχει στατιστική σημασία, μόνο όταν υπερβαίνει το 10% ενώ όσον αφορά τα επίπεδα σημασίας (πιθανότητες, p) οι τιμές που δηλώνουν στατιστικά σημαντική σχέση είναι $p < 0.05$, δηλαδή η πιθανότητα εμφάνισης κάτι παρόμοιου είναι μικρότερη από πέντε τοις εκατό, γεγονός που ενισχύει τη σημαντικότητα της στατιστικής σχέσης και υποβαθμίζει τον παράγοντα της τυχαίας εμφάνισης.

Η εφαρμογή του παραπάνω κριτηρίου κρίθηκε η καταλληλότερη λόγω του ποσοτικού χαρακτήρα της έρευνας και της ανάγκης επεξεργασίας αριθμητικών δεδομένων που προέκυψαν με μορφή συχνότητας. Επίσης ένας σημαντικός λόγος για την επιλογή του παραπάνω κριτηρίου ήταν και το είδος της έρευνας, που επικεντρώθηκε στο μεγαλύτερο κομμάτι της στη συσχέτιση των δημογραφικών στοιχείων των συμμετεχόντων, που θεωρήθηκαν ανεξάρτητες μεταβλητές, με την «επαγγελματική ανέλιξη», που αποτέλεσε την εξαρτημένη μεταβλητή της έρευνας.

Η ταυτότητα του δείγματος

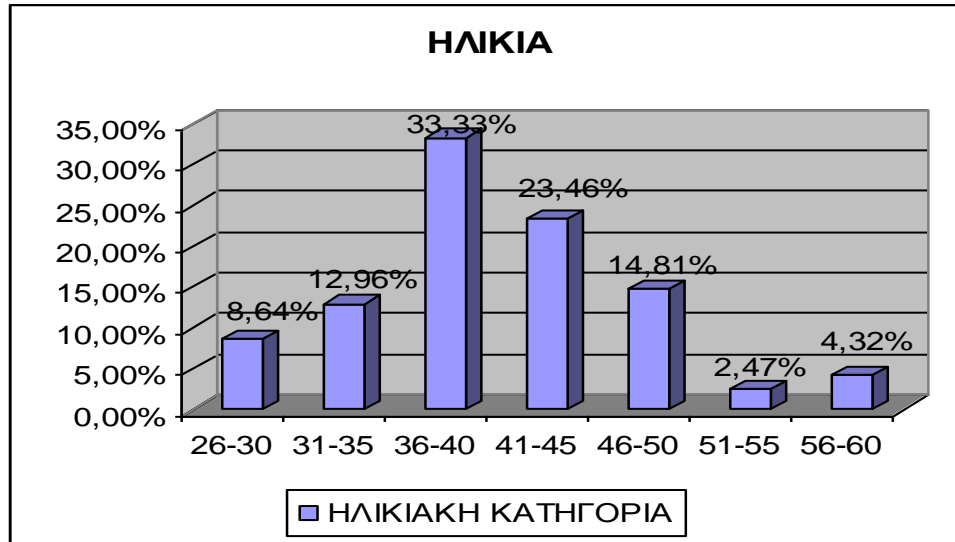
Η ταυτότητα του δείγματος αποτυπώνεται παραστατικά μέσα από τα σχήματα 1,2,3,4,5 και 6.

Σχήμα 1
Φύλο των ενήλικων φοιτητών του δείγματος



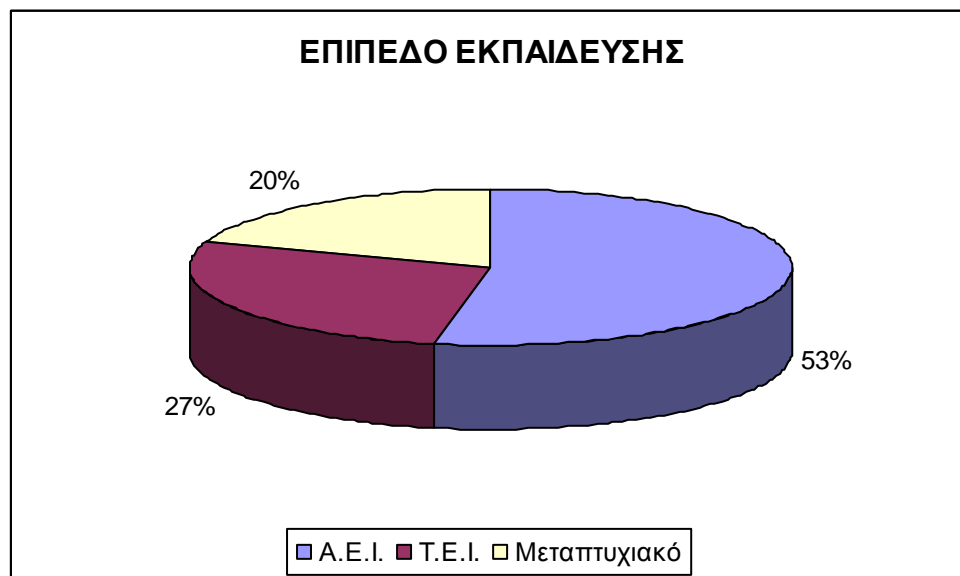
Πηγή: Επεξεργασία πηγών πρωτογενούς έρευνας

Σχήμα 2
Ηλικιακές κατηγορίες των ενηλίκων φοιτητών του δείγματος



Πηγή: Επεξεργασία πηγών πρωτογενούς έρευνας

Σχήμα 3
Επίπεδο εκπαίδευσης των ενηλίκων φοιτητών του δείγματος



Πηγή: Επεξεργασία πηγών πρωτογενούς έρευνας

Σχήμα 4
Ολοκλήρωση παιδαγωγικών σπουδών



Πηγή: Επεξεργασία πηγών πρωτογενούς έρευνας

Σχήμα 5
Ύπαρξη επαγγελματικής εμπειρίας στην εκπαίδευση ενηλίκων



Πηγή: Επεξεργασία πηγών πρωτογενούς έρευνας

Σχήμα 6
Υπαρξη εκπαιδευτικής εμπειρίας στην εκπαίδευση ενηλίκων



Πηγή: Επεξεργασία πηγών πρωτογενούς έρευνας

Αποτελέσματα

Ο παράγοντας παρακίνησης «επαγγελματική ανέλιξη» ως κίνητρο συμμετοχής
Η «επαγγελματική ανέλιξη» αναδείχθηκε σε βασικό παράγοντα παρακίνησης, με υψηλές τιμές τόσο στο μέσο όρο όσο και στην επικρατούσα τιμή (πίνακας 3).

Πίνακας 3. Ανάλυση απαντήσεων των ενηλίκων φοιτητών του δείγματος

	Επαγγελματική ανέλιξη
N	
Έγκυρα	162
Κενά	0
Μέσος	2.8364
Επικρατούσα τιμή	3.00
Ελάχιστο	1.00
Μέγιστο	4.00

Πηγή: Επεξεργασία πηγών πρωτογενούς έρευνας

Σε σχέση μάλιστα με τους υπόλοιπους παράγοντες παρακίνησης ιεραρχήθηκε στην πρώτη θέση.

Οι παραπάνω διαπιστώσεις συνάδουν με τα ευρήματα της διεθνούς βιβλιογραφίας, αφού στο σύνολο των ερευνών η *επαγγελματική πρόοδος* αποτελεί ένα από τα υψηλότερα κίνητρα συμμετοχής, ιεραρχημένη τότε στην πρώτη και τότε στη δεύτερη

θέση επιλογής(Urbano et al., 1988; Gordon, Olson & Hamsher, 1990; Miller, 1992; Haefner, 1995; Nason, 1998; McMilan, 2003; Raghavan & Kumar, 2007).

Δημογραφικά στοιχεία και «επαγγελματική ανέλιξη»

Σχετικά με το αν ο συγκεκριμένος παράγοντας διαφοροποιούνταν ανάλογα με τα επιμέρους δημογραφικά στοιχεία των ερωτώμενων η γενικότερη διαπίστωση ήταν ότι αυτός δε διαφοροποιούνταν σε σημαντικό βαθμό, ενώ όπου υπήρχε διαφοροποίηση αυτή ήταν μικρής σχετικά βαρύτητας.

Συγκεκριμένα, ο παράγοντας «επαγγελματική ανέλιξη», είχε ελαφρά μεγαλύτερη βαρύτητα για τις γυναίκες σε σχέση με τους άντρες.

Όσον αφορά την ηλικία αποτέλεσε το σημαντικότερο κίνητρο για τις κατηγορίες 25-30, 31-35, 36-40 και 41-45 και μετά ατονούσε καθώς η ηλικία των ερωτώμενων αυξάνονταν.

Σε σχέση με το περαιωθέν επίπεδο εκπαίδευσης, η «επαγγελματική ανέλιξη» παρουσίασε προβάδισμα σε όλα τα επίπεδα. Η μοναδική εξαίρεση, αφορούσε τους κατόχους μεταπτυχιακού, οι οποίοι έδιναν την ίδια βαρύτητα στην «επαγγελματική ανέλιξη» και στο «γενικότερο ενδιαφέρον για μάθηση και γνώση». Καθώς δηλαδή αυξανόταν το επίπεδο εκπαίδευσης, το «γενικότερο ενδιαφέρον για μάθηση και γνώση» κέρδιζε έδαφος σε σχέση με την «επαγγελματική ανέλιξη». Επίσης αξιοσημείωτο ήταν ότι οι απόφοιτοι Α.Ε.Ι. υπερτερούσαν όλων των άλλων ως προς τη μεγαλύτερη «ένταση» με την οποία εξέφρασαν την προτίμησή τους για τον παράγοντα αυτόν. Ακολούθησαν οι κάτοχοι μεταπτυχιακού και οι απόφοιτοι Τ.Ε.Ι.

Όσον αφορά την ολοκλήρωση ή μη παιδαγωγικών σπουδών παρατηρήθηκε ότι ο συγκεκριμένος παράγοντας υπερτερούσε κάπως περισσότερο στους μη έχοντες ολοκληρώσει παιδαγωγικές σπουδές.

Σχετικά, με την ύπαρξη ή μη επαγγελματικής εμπειρίας η ιεράρχηση των παραγόντων παρέμεινε αμετάβλητη, με την «επαγγελματική ανέλιξη» να διατηρείται στην κορυφή, με τον υψηλότερο μέσο όρο. Ανάμεσα στις δύο κατηγορίες εμφανίζόταν κάπως υψηλότερα στους μη έχοντες επαγγελματική εμπειρία στην εκπαίδευση ενηλίκων.

Σε σχέση με την ύπαρξη ή μη εκπαιδευτικής εμπειρίας η ιεράρχηση του συγκεκριμένου παράγοντα στην πρώτη θέση παρέμεινε αμετάβλητη για τις δύο κατηγορίες και στην περίπτωση αυτή. Παρατηρούμε ακόμη ότι ο συγκεκριμένος παράγοντας δε διαφοροποιούνταν σημαντικά σε σχέση με το αν οι συμμετέχοντες είχαν ή δεν είχαν εκπαιδευτική εμπειρία στην εκπαίδευση ενηλίκων.

Όσον αφορά τα δημογραφικά στοιχεία και συγκεκριμένα αυτά του φύλου και της ηλικίας, που κυρίως εξετάστηκαν στις σχετικές με το θέμα έρευνες, τα αποτελέσματα συμφωνούν στο μικρό βαθμό διαφοροποίησης που ασκούν αυτά στην «επαγγελματική ανέλιξη».

Από τα δημογραφικά, κοινωνικά, εκπαιδευτικά και επαγγελματικά χαρακτηριστικά που επιλέχτηκαν για να διερευνηθεί αν επηρεάζουν το συγκεκριμένο παράγοντα, εκείνα που παρουσίασαν σημαντική στατιστικά σχέση με την «επαγγελματική ανέλιξη» ήταν το φύλο και το επίπεδο εκπαίδευσης(πίνακας 4).

Πίνακας 4. Σημαντικότητα στατιστικής σχέσης μεταξύ δημογραφικών χαρακτηριστικών και «επαγγελματικής ανέλιξης».

	Φύλο		Ηλικία		Επίπεδο εκπαίδευσης		Παιδαγωγικές σπουδές		Επαγγελματική εμπειρία		Εκπαιδευτική εμπειρία	
	χ^2	ρ	χ^2	ρ	χ^2	ρ	χ^2	ρ	χ^2	ρ	χ^2	ρ
Επαγγελματική ανέλιξη	16,425	0,001	24,155	0,150	13,460	0,036	3,790	0,285	4,788	0,188	0,822	0,834

Πηγή: Επεξεργασία πηγών πρωτογενούς έρευνας
(Σημαντική στατιστικά σχέση υφίσταται όταν $\chi^2 > 10\%$ και $p < 0.05$)

Συζήτηση

Ερμηνεία ταυτότητας δείγματος

Όσον αφορά το φύλο, οι γυναίκες υπερτερούσαν αριθμητικώς, γεγονός που επιβεβαιώνει την αριθμητική υπεροχή τους έναντι των ανδρών σε εκπαιδευτικά προγράμματα για ενήλικους και συμφωνεί απόλυτα με τα ευρήματα της έρευνας των Gordon, Olson & Hamser(1990). Η πραγματικότητα αυτή ερμηνεύεται κατά πάσα πιθανότητα, από τη μεγαλύτερη ανάγκη των γυναικών για ανάκτηση χαμένων εκπαιδευτικών ευκαιριών του παρελθόντος, τόνωση της αυτοπεποίθησής τους αλλά και αύξηση των ικανοτήτων τους σε σχέση με τον ανδρικό πληθυσμό. Στην προσπάθεια ερμηνείας της αριθμητικής υπεροχής των γυναικών, δεν μπορεί βέβαια να παραβλεφθεί ο τρόπος εισαγωγής στο μεταπτυχιακό πρόγραμμα σπουδών με κλήρωση, όπου ο παράγοντας τύχη αλλά και ο μεγαλύτερος πληθυσμός των γυναικών συγκριτικά με τους άντρες παίζουν καθοριστικό ρόλο.

Ηλικιακά, η πλειοψηφία των συμμετεχόντων κατατάχθηκε στις κατηγορίες μεταξύ 30 και 50 ετών. Συγκεκριμένα στο εύρος 36-45 συγκεντρώθηκε πάνω από το ½ του αριθμού των ερωτώμενων (58.1%), ενώ όσο προχωρούσαμε προς τις κατηγορίες των άκρων τα ποσοστά συμμετοχής παρουσίαζαν φθίνουσα πορεία. Τα ευρήματα αυτά βρίσκονται σε πλήρη συμφωνία με τα όσα διαπιστώθηκαν και στην έρευνα της McMilan(2003).

Τα μικρά ποσοστά στις ηλικιακές κατηγορίες κάτω των 30 ετών, οφείλονταν ενδεχομένως στην απουσία κάποιου προαπαιτούμενου προπτυχιακού τίτλου αλλά και στην προτίμηση των νεαρών φοιτητών για παρακολούθηση μάλλον συμβατικού μεταπτυχιακού προγράμματος σπουδών.

Από την άλλη, η φθίνουσα πορεία προς τις κατηγορίες των μεγάλων ηλικιών, ερμηνεύεται κατά πάσα πιθανότητα από τις μικρές πλέον πιθανότητες επαγγελματικής ανέλιξης αλλά και την εγγύτητα της ηλικίας συνταξιοδότησης.

Σχετικά με το επίπεδο εκπαίδευσης, τα υψηλότερα ποσοστά στους αποφοίτους των Α.Ε.Ι. σε σχέση με αυτούς των Τ.Ε.Ι., ερμηνεύεται κατά πάσα πιθανότητα από τις προϋποθέσεις συμμετοχής στο συγκεκριμένο μεταπτυχιακό πρόγραμμα σπουδών, που θέτει το Ε.Α.Π. Το μικρό ποσοστό στους κατόχους μεταπτυχιακού, οφείλεται ενδεχομένως στο μικρότερο ενδιαφέρον σε σχέση με τις προηγούμενες δύο κατηγορίες, για την απόκτηση τίτλου παρόμοιου επιπέδου.

Τα υψηλότερα ποσοστά στην κατηγορία των ατόμων που δεν έχουν ολοκληρώσει παιδαγωγικές σπουδές, οφείλεται μάλλον στο γεγονός ότι η πλειοψηφία των ατόμων που ασχολούνται με την εκπαίδευση ενηλίκων, κατέχουν βασικό τίτλο σπουδών από σχολές ανώτερης και ανώτατης εκπαίδευσης, που δεν εμπεριέχουν παιδαγωγικά

μαθήματα στα αναλυτικά τους προγράμματα (απόφοιτοι πληροφορικής, λογιστικής, μάρκετινγκ, οικονομικών, γεωπονικών και άλλων σχολών). Η παραπάνω διαπίστωση φυσικά σε καμία περίπτωση δεν αναιρεί την πραγματικότητα η οποία ενδεχομένως καθιστούσε τους περισσότερους από αυτούς ήδη εκπαιδευτές ενηλίκων, οι οποίοι όμως επιθυμούσαν την επιμόρφωση και εξειδίκευσή τους σε παιδαγωγικά θέματα αλλά και την επίσημη πιστοποίηση της παιδαγωγικής τους κατάρτισης.

Όσον αφορά την ένταξη της συντριπτικής πλειοψηφίας των συμμετεχόντων στους έχοντες προηγούμενη επαγγελματική και εκπαιδευτική εμπειρία στην εκπαίδευση ενηλίκων (με ποσοστά 75% & 80% αντίστοιχα), το γεγονός αυτό εύκολα ερμηνεύεται από τη συνάφεια του συγκεκριμένου μεταπτυχιακού προγράμματος με το επαγγελματικό και εκπαιδευτικό παρελθόν των συμμετεχόντων.

Για το επίπεδο εκπαίδευσης, την ολοκλήρωση ή μη παιδαγωγικών σπουδών, την ύπαρξη ή μη επαγγελματικής αλλά και εκπαιδευτικής εμπειρίας στην εκπαίδευση ενηλίκων σε σχέση με το δείγμα της έρευνας, δεν έχουμε κάποιες ενδείξεις από την αντίστοιχη βιβλιογραφία.

Ερμηνεία αποτελεσμάτων έρευνας

Το γεγονός ότι η επαγγελματική ανέλιξη αναδείχθηκε σε βασικό παράγοντα παρακίνησης και μάλιστα με τον υψηλότερο μέσο όρο υποδεικνύει κατά πάσα πιθανότητα ότι οι συμμετέχοντες πρόκειται για άτομα που δίνουν βαρύνουσα σημασία στην ιεραρχική τους εξέλιξη στον επαγγελματικό τομέα. Ιδιαίτερα σε ένα χώρο όπως η εκπαίδευση ενηλίκων που συνεχώς εξελίσσεται και οι απαιτήσεις αυξάνουν, η απόκτηση επιπλέον επαγγελματικών και εκπαιδευτικών προσόντων, που πιστοποιούνται μέσω ακαδημαϊκών τίτλων, αποτελεί πρωταρχικό μέλημα για αυτούς που δραστηριοποιούνται στο συγκεκριμένο πεδίο.

Ερμηνεία συσχέτισης δημογραφικών χαρακτηριστικών και «επαγγελματικής ανέλιξης»

Όπως είδαμε και παραπάνω, στην παρουσίαση των ευρημάτων της έρευνας, ο παράγοντας «επαγγελματική ανέλιξη», είχε ελαφρά μεγαλύτερη βαρύτητα για τις γυναίκες σε σχέση με τους άντρες, κάτι που φαίνεται να συμφωνεί με τα ευρήματα της έρευνας των Gordon, Olson & Hamsher(1990) αλλά να διαφωνεί με τα ευρήματα της έρευνας του Haefner(1995). Η μεγαλύτερη ένταση με την οποία οι γυναίκες επέλεξαν το συγκεκριμένο παράγοντα σε σχέση με τους άντρες είναι μάλλον δηλωτική της πρόθεσής τους να ανατρέψουν την υπάρχουσα κατάσταση και να αναλάβουν κεντρικούς ρόλους, όχι μόνο στα στενά όρια της οικογένειας, αλλά και στα πλαίσια του ευρύτερου κοινωνικού συνόλου.

Το ότι οι νεότεροι σε ηλικία ενήλικες υποκινήθηκαν περισσότερο από την «επαγγελματική ανέλιξη», οφείλεται ενδεχομένως στο γεγονός ότι βρίσκονται στην αρχή της επαγγελματικής τους σταδιοδρομίας και φυσικά προβαίνουν σε ενέργειες που θα τους παρέχουν επαγγελματική πρόοδο και καταξίωση. Αντίθετα, οι μεγαλύτεροι σε ηλικία υποκινήθηκαν περισσότερο από το «γενικότερο ενδιαφέρον για μάθηση και γνώση» και την «προετοιμασία για εκπαιδευτικούς σκοπούς», μάλλον εξαιτίας των μικρότερων πιθανοτήτων επαγγελματικής εξέλιξης και της επιθυμίας πλέον για περισσότερη προσωπική ανάπτυξη. Τα προαναφερθέντα συμβαδίζουν απόλυτα με τα ευρήματα των ερευνών των Haefner(1995) και Waddel(1993).

Η διαπίστωση ότι καθώς αυξάνεται το επίπεδο εκπαίδευσης, το «γενικότερο ενδιαφέρον για μάθηση και γνώση» κερδίζει έδαφος σε σχέση με την «επαγγελματική ανέλιξη» έρχεται σε διαφωνία με τα αντίστοιχα ευρήματα της έρευνας του

Miller(1992) ενώ συμφωνεί απόλυτα με τα ευρήματα των ερευνών του Haefner(1995) και Nason(1998).

Η παραπάνω εξέλιξη δικαιολογείται μάλλον από το γεγονός ότι όσο υψηλότερο το επίπεδο εκπαίδευσης, τόσο περισσότερα τα προσόντα των συμμετεχόντων και άρα μεγαλύτερες ευκαιρίες επαγγελματικής ανέλιξης. Οι συνθήκες αυτές δίνουν τη δυνατότητα συμμετοχής σε εκπαιδευτικά προγράμματα, όχι μόνο για επαγγελματικούς λόγους αλλά και για λόγους προσωπικής ανάπτυξης και γοήτρου μέσω κάποιου γνωστικού ενδιαφέροντος. Αντίθετα οι συμμετέχοντες στα χαμηλότερα επίπεδα εκπαίδευσης, αντιμετωπίζουν ενδεχομένως την απόκτηση του συγκεκριμένου μεταπτυχιακού τίτλου σπουδών, ως ένα επιπλέον προσόν που θα συμβάλλει στην πραγμάτωση των επαγγελματικών τους προσδοκιών.

Σχετικά με την ολοκλήρωση ή μη παιδαγωγικών σπουδών παρατηρούμε ότι η «επαγγελματική ανέλιξη» υπερτερεί κάπως περισσότερο στους μη έχοντες ολοκληρώσει παιδαγωγικές σπουδές κάτι που κατά πάσα πιθανότητα προκύπτει από την έλλειψη επαρκούς παιδαγωγικής κατάρτισης, που δημιουργεί εντονότερη την ανάγκη συμμετοχής σε μεταπτυχιακό εκπαιδευτικού ενδιαφέροντος.

Ο ελαφρά υψηλότερος μέσος όρος της «επαγγελματικής ανέλιξης» στους μη έχοντες επαγγελματική εμπειρία μπορεί να ερμηνευτεί κατά πάσα πιθανότητα μέσω της πρόθεσης των εν λόγω συμμετεχόντων, να αποκτήσουν περισσότερες γνώσεις γύρω από την εκπαίδευση ενηλίκων ώστε να σταδιοδρομήσουν σε ένα χώρο που άπτεται άμεσα του επαγγελματικού τους ενδιαφέροντος. Μια ακόμη ερμηνεία που θα μπορούσε να δοθεί είναι ότι οι συμμετέχοντες ίσως πιστεύουν ότι η είσοδός τους στο χώρο της εκπαίδευσης θα λύσει το επαγγελματικό τους πρόβλημα. Το γεγονός ότι όσο αυξάνει η επαγγελματική εμπειρία τόσο μειώνεται η ανάγκη για επαγγελματική πρόοδο έρχεται σε πλήρη συμφωνία με τα ευρήματα της έρευνας των Raghavan & Kumar(2007).

Όσον αφορά την εκπαιδευτική εμπειρία καμιά σημαντική διαφοροποίηση δεν παρουσιάστηκε ανάμεσα στις δύο κατηγορίες σε σχέση με τον παράγοντα που μελετήθηκε και ως εκ τούτου δεν υπήρξε ανάγκη αλλά και δυνατότητα ερμηνείας οποιαδήποτε συσχέτισης.

Σχετικά με το αν ο παράγοντας της «επαγγελματικής ανέλιξης» διαφοροποιούνταν με την ύπαρξη ή όχι παιδαγωγικών σπουδών, την ύπαρξη ή όχι επαγγελματικής εμπειρίας στην εκπαίδευση ενηλίκων και την ύπαρξη ή όχι εκπαιδευτικής εμπειρίας στην εκπαίδευση ενηλίκων δεν προέκυψαν αντίστοιχα ευρήματα από την ανασκόπηση της σχετικής βιβλιογραφίας.

Μέσα από την ερμηνεία των ευρημάτων της έρευνας καταδεικνύεται η συμφωνία των ευρημάτων αυτών, σχεδόν σε όλα τα θέματα, με τη βιβλιογραφία που παρατέθηκε και η οποία προήλθε κυρίως από τη Βορειοαμερικανική επικράτεια. Η ερμηνεία της σύμπλευσης αυτής μάλλον δεν μπορεί να στηριχθεί στην ομοιότητα των συνθηκών σπουδών μεταξύ του Ε.Α.Π. και των αμερικανικών εκπαιδευτικών ιδρυμάτων και οργανισμών. Θα πρέπει να αναζητηθεί περισσότερο στα κοινά ιδιαίτερα χαρακτηριστικά των ενήλικων φοιτητών ανά τον κόσμο αλλά και στην κοινή θεώρηση της έννοιας της επαγγελματικής ανέλιξης ως υποκινητικού παράγοντα συμμετοχής σε εκπαιδευτικά προγράμματα.

Προτάσεις για περαιτέρω έρευνα

Όπως κάθε ερευνητική προσπάθεια, έτσι και η συγκεκριμένη ερμηνεύει πολλά θέματα αλλά συγχρόνως αναδεικνύει και άλλα πολλά που χρήζουν περαιτέρω διερεύνησης. Τα σημαντικότερα από αυτά μπορούν να συνοψιστούν όπως παρακάτω:

- Η διερεύνηση του βαθμού επιρροής και των υπολοίπων έξι υποκινητικών παραγόντων της Κλίμακας Συμμετοχής στην Εκπαίδευση στη συμμετοχή ενήλικων φοιτητών του Ε.Α.Π. στο μεταπτυχιακό πρόγραμμα σπουδών «Εκπαίδευση Ενηλίκων».
- Η αύξηση του αριθμού των συμμετεχόντων, που θα καταστήσει το δείγμα της έρευνας αντιπροσωπευτικότερο του συνολικού πληθυσμού, συμβάλλοντας σημαντικά στην αύξηση του βαθμού εγκυρότητας της έρευνας.
- Η διερεύνηση του βαθμού διαφοροποίησης της επαγγελματικής ανέλιξης αλλά και των υπολοίπων υποκινητικών παραγόντων σε σχέση και με άλλα δημογραφικά στοιχεία των συμμετεχόντων όπως το επάγγελμα, την ιεραρχική θέση στο χώρο εργασίας, την οικογενειακή κατάσταση, το μηνιαίο ή ετήσιο εισόδημα, το επάγγελμα πατέρα, το επάγγελμα μητέρας κ.τ.λ.
- Η διαχρονική μελέτη της ίδιας ομάδας φοιτητών από την είσοδό τους στο μεταπτυχιακό πρόγραμμα έως και την αποφοίτησή τους με σκοπό τη διαπίστωση της μεταβολής ή όχι των κινήτρων συμμετοχής κατά τη διάρκεια της φοίτησής τους.

Βιβλιογραφία

- Alejandro, J. (2001). "Understanding Professionals? Reasons for Participating in Continuing Professional Education". *Adult Learning*, 12, 1, 15.
- Βεργίδης, Δ. (1998). Σύγχρονες οικονομικές και κοινωνικές εξελίξεις στην Ελλάδα και Ανοικτή Εκπαίδευση. Στο: Δ. Βεργίδης, Α. Λιοναράκης, Α. Λυκουργιώτης, Β. Μακράκης, & Χ. Ματραλής (Επιμ.), *Ανοικτή και εξ αποστάσεως εκπαίδευση-Θεσμοί και λειτουργίες* (σελ. 95-124). Πάτρα: Ελληνικό Ανοικτό Πανεπιστήμιο.
- Βεργίδης, Δ & Πρόκου, Ε. (2005). *Σχεδιασμός, Διοίκηση, Αξιολόγηση Προγραμμάτων Εκπαίδευσης Ενηλίκων-TOMOΣ Α- Στοιχεία Κοινωνικο-οικονομικής Λειτουργίας και Θεσμικού Πλαισίου*. Πάτρα: Ελληνικό Ανοικτό Πανεπιστήμιο.
- Bomia L, Beluzo L, Demeester D, Elander K, Johnson M, Sheldon B (1997). The impact of teaching strategies on intrinsic motivation. Champaign, IL: *ERIC Clearinghouse on Elementary and Early Childhood Education*. (ERIC Document Reproduction Service No. ED 418 925). p. 1
- Boshier, R. (1971) Motivational orientations of adult education participants: a factor analytic exploration of Houle's typology. *Adult Education*, 21(2), 3-26.
- Boshier, R., (1982). *Education Participation Scale Factor*. Vancouver: Learning Press.
- Carp, A., Peterson, R. & Roelfs, P. (1974). Adult Learning Interests and Experiences. In K.P. Cross, J.R. Valley (Eds.) *Planning Non Traditional Programs: An Analysis of the Issues for Post-Secondary Education* (pp.11-52). San Francisco: Jossey-Bass.
- Dollisso, A., Martin, R. (1999) Perceptions regarding adult learners motivation to participate in educational programs. *Journal of Agricultural education*, 40, 4, 38-46. Ανακτήθηκε στις 30/10/2008 από <http://pubs.aged.tamu.edu/jae/pdf/Vol40/40-04-38.pdf>.
- Ference, P. R. & Vockell, E. L. (1994). "Adult Learning Characteristics and Effective Software Instruction". *Educational Technology*, Ιούλιος-Αύγουστος, 25-31.
- Gordon, H., Olson, V., & Hamsher, R. (1990). *Assessment of the Motivational Orientations of Vocational, Technical and Adult Education Graduates in off Campus Credit Programs*. Reports-Research/Technical (143). Marshall University West Virginia. Ανακτήθηκε στις 13/10/2008 από <http://www.eric.ed.gov>.
- Haefner, C.J., (1995). *Motivations for Participation in the Horticultural Certificate Programs at Longwood Gardens*. Διπλωματική εργασία. University of Delaware. Ανακτήθηκε στις 6/11/2008 από http://dspace.udel.edu:8080/dspace/bitstream/19716/2981/1/haefner_1995-summer.pdf.
- Karalis, T. & Vergidis, D. (2004). Lifelong education in Greece, recent developments and current trends. *International Journal of Lifelong education*, 23, 2, 179-189.
- MacMillan, F. (1993). *A qualitative study of adult women in a northeast Tennessee Community College*. Διπλωματική εργασία: Department of Educational Leadership and Policy Analysis-East Tennessee State University. Διαθέσιμο στον δικτυακό τόπο: <http://etd-submit.etsu.edu> (13/10/2008).

- Miller, B., (1992). *Participant Motivation in Off Campus Agricultural Credit Programs*. Διπλωματική εργασία: Utah State University. Ανακτήθηκε στις 6/11/2008 από <http://pubs.aged.tamu.edu/jae/pdf/Vol33/33-02-02.pdf>.
- Nason, A. (1998). *Motivation of managers assigned to a federal agency towards participation in government-sponsored training*. Διπλωματική εργασία: Virginia Polytechnic Institute and State University. Ανακτήθηκε στις 13/10/2008 από <http://scholar.lib.vt.edu>.
- O'Connor, A.B. (1979). Reasons nurses participate in continuing education. *Nursing Research*, 28, 354-359.
- Raghavan, S & Kumar P., (2007). The need for participation in open and distance education: The Open University Malaysia Experience. *Turkish online journal of Distance Education* ,8 (4), article 8. Ανακτήθηκε στις 6/11/2008 από http://tojde.anadolu.edu.tr/tojde28/articles/article_8.htm.
- Ryan, R. M. & Deci, E. L. (2000). "Intrinsic and Extrinsic Motivations: Classic Definitions and New Directions". *Contemporary Educational Psychology*, 25, 54-67.
- Skinner, E.A., & Belmont, M.J. (1993). Motivation in the classroom: Reciprocal effects of teacher behavior and student engagement across the school year. *Journal of Educational Psychology*, 85, 571-581.
- SPSS Statistics 17.0. Ανακτήθηκε στις 6/11/2008 από <http://www.spss.com>
- Thomas, K.J. (1986). Articulation of credits; Continuing education for career ladder upward mobility in nursing. *Journal of Continuing Education In Nursing*, 19, 3, 103-108.
- Urbano, M.T., Jahns, I.R. and Urbano, R.C. (1988). What really motivates nurses to participate in mandatory continuing education? *Journal of Continuing Education In Nursing*, 19, 38-42.
- Waddell, D. L. 1995. The effects of continuing education on nursing practice: A meta-analysis. *Journal of Continuing Education in Nursing* 22: 113- 18.

ΠΑΡΑΡΤΗΜΑ 1
Η Κλίμακα Συμμετοχής στην Εκπαίδευση – Εναλλακτική-μορφή
Μεταφρασμένη



**ΚΛΙΜΑΚΑ ΣΥΜΜΕΤΟΧΗΣ
ΣΤΗΝ
ΕΚΠΑΙΔΕΥΣΗ**

© Roger Boshier
1982
Reprinted, 1992
Reprinted, 1995
Reprinted, 2005

A-Form

Published by Learningpress Ltd.,
3205 West 30th Avenue
Vancouver, B.C. V6L 1Z5 Canada
Tel:001-604-263-2073
Email: roger.boshier@ubc.ca

Σε ποια έκταση σας επηρέασαν οι παρακάτω λόγοι για να εγγραφείτε στο εκπαιδευτικό πρόγραμμα που παρακολουθείτε ;

Πηγαίνετε με το μυαλό σας πίσω όταν κάνατε την εγγραφή σε αυτό το πρόγραμμα και δείξτε σε ποια έκταση, κάθε ένας από τους παρακάτω λόγους, σας επηρέασε ώστε να συμμετάσχετε (στο πρόγραμμα αυτό). **Κυκλώστε** την επιλογή η οποία αντανακλά με τον καλύτερο τρόπο την έκταση στην οποία ο κάθε λόγος σας επηρέασε ώστε να εγγραφείτε. Κυκλώστε **μία** επιλογή για κάθε λόγο. Να είστε **ειλικρινείς**. **Δεν υπάρχει σωστή ή λανθασμένη απάντηση.**

1. Να βελτιώσω τις δεξιότητές μου στον χειρισμό της γλώσσας	Καμμία επιρροή	Μικρή επιρροή	Μέτρια επιρροή	Μεγάλη επιρροή
2. Να γνωρίσω φιλικά διακείμενους ανθρώπους	Καμμία επιρροή	Μικρή επιρροή	Μέτρια επιρροή	Μεγάλη επιρροή
3. Να αντισταθμίσω την ελλιπή προηγούμενη εκπαίδευσή μου	Καμμία επιρροή	Μικρή επιρροή	Μέτρια επιρροή	Μεγάλη επιρροή
4. Να εξασφαλίσω επαγγελματικό πλεονέκτημα / άνοδο	Καμμία επιρροή	Μικρή επιρροή	Μέτρια επιρροή	Μεγάλη επιρροή
5. Να προετοιμαστώ για αλλαγές στην οικογένειά μου	Καμμία επιρροή	Μικρή επιρροή	Μέτρια επιρροή	Μεγάλη επιρροή
6. Να ξεπεράσω την απογοήτευση / σύγχυση της καθημερινότητας	Καμμία επιρροή	Μικρή επιρροή	Μέτρια επιρροή	Μεγάλη επιρροή
7. Να βρω κάποιο νόημα στη ζωή	Καμμία επιρροή	Μικρή επιρροή	Μέτρια επιρροή	Μεγάλη επιρροή
8. Να μιλώ και να εκφράζομαι καλύτερα	Καμμία επιρροή	Μικρή επιρροή	Μέτρια επιρροή	Μεγάλη επιρροή
9. Να περνάω καλά με φίλους	Καμμία επιρροή	Μικρή επιρροή	Μέτρια επιρροή	Μεγάλη επιρροή
10. Να έχω την εκπαίδευση που δεν μπόρεσα να έχω στο παρελθόν	Καμμία επιρροή	Μικρή επιρροή	Μέτρια επιρροή	Μεγάλη επιρροή
11. Να επιτύχω έναν επαγγελματικό στόχο	Καμμία επιρροή	Μικρή επιρροή	Μέτρια επιρροή	Μεγάλη επιρροή
12. Να μοιραστώ ένα κοινό ενδιαφέρον με τον/-ην σύντροφό μου	Καμμία επιρροή	Μικρή επιρροή	Μέτρια επιρροή	Μεγάλη επιρροή
13. Να ξεφύγω από τη μοναξιά	Καμμία επιρροή	Μικρή επιρροή	Μέτρια επιρροή	Μεγάλη επιρροή
14. Να αποκτήσω γενικές γνώσεις	Καμμία επιρροή	Μικρή επιρροή	Μέτρια επιρροή	Μεγάλη επιρροή
15. Να μάθω μια άλλη γλώσσα	Καμμία επιρροή	Μικρή επιρροή	Μέτρια επιρροή	Μεγάλη επιρροή
16. Να γνωρίσω διαφορετικούς ανθρώπους	Καμμία επιρροή	Μικρή επιρροή	Μέτρια επιρροή	Μεγάλη επιρροή
17. Να αποκτήσω γνώσεις που θα με βοηθήσουν σε άλλα εκπαιδευτικά προγράμματα	Καμμία επιρροή	Μικρή επιρροή	Μέτρια επιρροή	Μεγάλη επιρροή
18. Να προετοιμαστώ για της εύρεση εργασίας	Καμμία επιρροή	Μικρή επιρροή	Μέτρια επιρροή	Μεγάλη επιρροή
19. Να συμβαδίσω με τα υπόλοιπα μέλη της οικογένειάς μου	Καμμία επιρροή	Μικρή επιρροή	Μέτρια επιρροή	Μεγάλη επιρροή
20. Να ανακουφιστώ από την πλήξη	Καμμία επιρροή	Μικρή επιρροή	Μέτρια επιρροή	Μεγάλη επιρροή

21. Να μάθω μόνο και μόνο για τη χαρά της μάθησης	Καμμία επιρροή	Μικρή επιρροή	Μέτρια επιρροή	Μεγάλη επιρροή
22. Να γράφω και να εκφράζομαι καλύτερα γραπτώς	Καμμία επιρροή	Μικρή επιρροή	Μέτρια επιρροή	Μεγάλη επιρροή
23. Να κάνω φίλους	Καμμία επιρροή	Μικρή επιρροή	Μέτρια επιρροή	Μεγάλη επιρροή
24. Να προετοιμαστώ για περαιτέρω εκπαίδευση	Καμμία επιρροή	Μικρή επιρροή	Μέτρια επιρροή	Μεγάλη επιρροή
25. Να αποκτήσω μεγαλύτερο κύρος στη δουλειά μου	Καμμία επιρροή	Μικρή επιρροή	Μέτρια επιρροή	Μεγάλη επιρροή
26. Να συμβαδίσω με τα παιδιά μου	Καμμία επιρροή	Μικρή επιρροή	Μέτρια επιρροή	Μεγάλη επιρροή
27. Να κάνω ένα διάλειμμα από τη ρουτίνα του σπιτιού ή της δουλειάς	Καμμία επιρροή	Μικρή επιρροή	Μέτρια επιρροή	Μεγάλη επιρροή
28. Να ικανοποιήσω ένα ανήσυχο πνεύμα που αρέσκεται να διερευνά	Καμμία επιρροή	Μικρή επιρροή	Μέτρια επιρροή	Μεγάλη επιρροή
29. Να με βοηθήσει να καταλάβω τι λένε και τι γράφουν οι άνθρωποι	Καμμία επιρροή	Μικρή επιρροή	Μέτρια επιρροή	Μεγάλη επιρροή
30. Να κάνω νέους φίλους	Καμμία επιρροή	Μικρή επιρροή	Μέτρια επιρροή	Μεγάλη επιρροή
31. Να κάνω μαθήματα που χρειάζονται για κάποιο άλλο σχολείο ή πανεπιστήμιο	Καμμία επιρροή	Μικρή επιρροή	Μέτρια επιρροή	Μεγάλη επιρροή
32. Να βρω μια καλύτερη δουλειά	Καμμία επιρροή	Μικρή επιρροή	Μέτρια επιρροή	Μεγάλη επιρροή
33. Να απαντώ σε ερωτήσεις των παιδιών μου	Καμμία επιρροή	Μικρή επιρροή	Μέτρια επιρροή	Μεγάλη επιρροή
34. Να κάνω κάτι από το να μην κάνω τίποτα	Καμμία επιρροή	Μικρή επιρροή	Μέτρια επιρροή	Μεγάλη επιρροή
35. Να αναζητώ τη γνώση για το δικό μου το καλό	Καμμία επιρροή	Μικρή επιρροή	Μέτρια επιρροή	Μεγάλη επιρροή
36. Να μάθω για τα συνηθισμένα ήθη και έθιμα εδώ	Καμμία επιρροή	Μικρή επιρροή	Μέτρια επιρροή	Μεγάλη επιρροή
37. Να γνωρίσω καινούργιους ανθρώπους	Καμμία επιρροή	Μικρή επιρροή	Μέτρια επιρροή	Μεγάλη επιρροή
38. Να επιτύχω την είσοδό μου σε άλλο σχολείο ή πανεπιστήμιο	Καμμία επιρροή	Μικρή επιρροή	Μέτρια επιρροή	Μεγάλη επιρροή
39. Να αυξήσω την ικανότητά μου στην εργασία μου	Καμμία επιρροή	Μικρή επιρροή	Μέτρια επιρροή	Μεγάλη επιρροή
40. Να με βοηθήσει να μιλάω με τα παιδιά μου	Καμμία επιρροή	Μικρή επιρροή	Μέτρια επιρροή	Μεγάλη επιρροή
41. Να ξεφύγω από μια δυσάρεστη ανθρώπινη σχέση	Καμμία επιρροή	Μικρή επιρροή	Μέτρια επιρροή	Μεγάλη επιρροή
42. Να διευρύνω τους ορίζοντές μου / να «ανοίξω το μυαλό μου»	Καμμία επιρροή	Μικρή επιρροή	Μέτρια επιρροή	Μεγάλη επιρροή

Ευχαριστώ πολύ! Μόνο μερικές ερωτήσεις για εσάς. Δε χρειάζεται το όνομά σας.

1. Φύλο: Γυναίκα Άνδρας
2. Έτος γέννησης: 19____
3. Τόπος γέννησης: _____
4. Ποιό είναι το επάγγελμά σας ;

- Η εργασία σας (π.χ. μαθητής/-τρια, φοιτητής/-τρια, ..., κηπουρός, γραμματέας, εκπαιδευτικός...)

- Βαθμίδα (π.χ. ανώτερο στέλεχος, εργάτης, επόπτης, μαθητευόμενος, διευθυντής...)

5. Επιλέξτε το υψηλότερο επίπεδο εκπαίδευσης το οποίο έχετε περατώσει (παρακαλώ σημειώστε με ένα ✓ μόνο το ένα – το υψηλότερο) :

Τ.Ε.Ι

Α.Ε.Ι.

Μεταπτυχιακό

6. Έχετε ολοκληρώσει παιδαγωγικές σπουδές; Ναι Όχι

7. Υπάρχει προηγούμενη επαγγελματική εμπειρία στην εκπαίδευση ενηλίκων; Ναι
 Όχι

8. Υπάρχει προηγούμενη εκπαιδευτική εμπειρία στην εκπαίδευση ενηλίκων; Ναι
 Όχι

9. Ποιο είναι το επάγγελμα των γονέων σας ;

Η Μητέρα σας	Ο Πατέρας σας
<ul style="list-style-type: none">• Εργασία (π.χ. οικιακά, γραμματέας, δασκάλα...) <p>_____</p>	<ul style="list-style-type: none">• Εργασία (π.χ. κηπουρός, οδηγός, δάσκαλος...) <p>_____</p>
<ul style="list-style-type: none">• Βαθμίδα (π.χ. ανώτερο στέλεχος, εργάτρια, επόπτρια, μαθητευόμενη, διευθύντρια...) <p>_____</p>	<ul style="list-style-type: none">• Βαθμίδα (π.χ. ανώτερο στέλεχος, εργάτης, επόπτης, μαθητευόμενος, διευθυντής...) <p>_____</p>

Ευχαριστώ πολύ για τη συνεργασία σας!