

## Πρεβεζάνικα Χρονικά

Αρ. 47-48 (2011)

ΠΡΕΒΕΖΑΝΙΚΑ ΧΡΟΝΙΚΑ, 47-48 (2011)



### Ο προσφυγικός πληθυσμός της Ανατολικής Θράκης στην Πρέβεζα το 1922

Ιωάννα Παπαθανασοπούλου

doi: [10.12681/prch.28438](https://doi.org/10.12681/prch.28438)

Copyright © 2021, Ιωάννα Παπαθανασοπούλου



Άδεια χρήσης [Creative Commons Αναφορά 4.0](https://creativecommons.org/licenses/by/4.0/).

### Βιβλιογραφική αναφορά:

Παπαθανασοπούλου Ι. (2021). Ο προσφυγικός πληθυσμός της Ανατολικής Θράκης στην Πρέβεζα το 1922. *Πρεβεζάνικα Χρονικά*, (47-48), 265–306. <https://doi.org/10.12681/prch.28438>

Ιωάννα ΑΘΑΝΑΣΟΠΟΥΛΟΥ

## Ο προσφυγικός πληθυσμός της Ανατολικής Θράκης στην Πρέβεζα το 1922\*

Αντί προλόγου

Σύμφωνα με την απογραφή των προσφύγων, η οποία διενεργήθηκε τον Απρίλιο του 1923<sup>1</sup> και επικυρώθηκε με Βασιλικό Διάταγμα στις 18 Οκτωβρίου 1923, σε ολόκληρη την Περιφέρεια της Ηπείρου καταγράφονται 11.982 πρόσφυγες εκ των οποίων οι 5.060 είναι άνδρες και οι 6.922 γυναίκες σε σύνολο 786.431 προσφύγων. Πιο συγκεκριμένα, ο νομός Πρέβεζας αποτελείται από δύο υποδιοικήσεις, του Μαργαριτίου<sup>2</sup> και της Πρέβεζας,<sup>3</sup> στις οποίες συναντώνται 6.163 πρόσφυγες.

ΠΙΝΑΚΑΣ 1: Πρόσφυγες νομού Πρεβέζης το έτος 1923

Νομός Πρέβεζας	Άρρενες	Θήλειες	Σύνολο
Υποδιοίκηση Μαργαριτίου	876	1050	1926
Υποδιοίκηση Πρεβέζης	1822	2415	4237
Πρόσφυγες νομού Πρεβέζης	2698	3465	6163

Μελετώντας την απογραφή του έτους 1928,<sup>4</sup> η οποία μας παρέχει πληροφορίες και για τον προσφυγικό πληθυσμό της Ελλάδας, διαπιστώνουμε ότι οι

\* Επιθυμώ να εκφράσω τις ευχαριστίες μου στον προϊστάμενο των Γ.Α.Κ. – Αρχείων Ν. Πρέβεζας, κ. Σπ. Σκλαβενίτη, για την παραχώρηση του υλικού προς μελέτη και την πολύτιμη βοήθειά του.

<sup>1</sup> ΕΣΥΕ, Απογραφή προσφύγων ενεργηθείσα κατ' Απρίλιον 1923, Αθήνα 1923.

<sup>2</sup> Η Υποδιοίκηση Μαργαριτίου περιλαμβάνει τις περιοχές Αρπίτσα (216 πρόσφυγες), Βαλανδόρραχο (10 πρόσφυγες), Βράστοβο (6 πρόσφυγες), Κορώνη (9 πρόσφυγες), Λιγοράτιο (34 πρόσφυγες), Μαζαρακιά (89 πρόσφυγες), Μαργαριτί (163 πρόσφυγες), Πάργα (1.378 πρόσφυγες) και Σπλάντζα (21 πρόσφυγες).

<sup>3</sup> Η Υποδιοίκηση Πρεβέζης περιλαμβάνει τον δήμο Πρέβεζας (3.185 πρόσφυγες) και τη Νέα Φίλιππιάδα με 1.052 πρόσφυγες.

<sup>4</sup> ΕΣΥΕ, Πληθυσμός της Ελλάδας κατά την απογραφήν της 15-16 Μαΐου 1928, Αθήνα 1928.

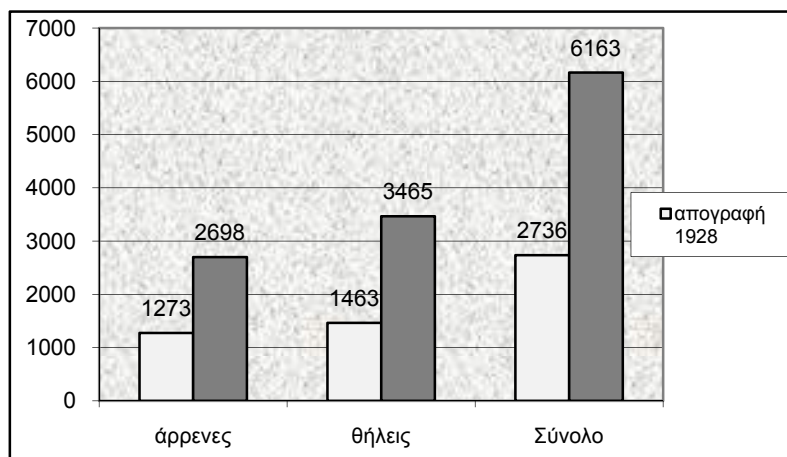
πρόσφυγες που εγκαταστάθηκαν στην Ήπειρο πριν από τη μικρασιατική καταστροφή είναι 596 (282 άρρενες και 314 θήλειες), ενώ μετά τη μικρασιατική καταστροφή εγκαταστάθηκαν 7.583 (3.579 άρρενες και 4.004 θήλειες). Ο συνολικός προσφυγικός πληθυσμός, λοιπόν, της Ηπείρου ανέρχεται στα 8.179 άτομα.

ΠΙΝΑΚΑΣ 2: Πρόσφυγες νομού Πρεβέζης το έτος 1928

Νομός Πρέβεζας	άρρενες	θήλειες	Σύνολο
Επαρχία Λευκάδος	136	166	302
Επαρχία Μαργαριτίου	119	154	273
Επαρχία Πρεβέζης	915	1023	1938
Επαρχία Φιλιπιάδος	103	120	223
Γενικό σύνολο	1273	1463	2736

Συγκρίνοντας τις δύο αυτές απογραφές συμπεραίνουμε ότι καταγράφεται μείωση των προσφύγων του νομού Πρεβέζης κατά 3.427 άτομα (1.425 άνδρες και 2.002 γυναίκες), γεγονός που επιβεβαιώνει την προσωρινή εγκατάσταση των προσφύγων στην Πρέβεζα, οι οποίοι εξαιτίας των κλιματολογικών συνθηκών και της έλλειψης μεγάλου αριθμού καλλιεργήσιμων γαιών στα παράλια του συγκεκριμένου νομού, υποχρεώθηκαν να μετακινηθούν σε άλλες περιοχές.

ΔΙΑΓΡΑΜΜΑ 1: Πρόσφυγες ανά φύλο νομού Πρεβέζης κατά τα έτη 1923, 1928



Πηγή: ΕΣΥΕ, απογραφή 1928.

Σύμφωνα με τη συγκεκριμένη απογραφή οι πρόσφυγες του νομού Πρεβέζης<sup>5</sup> προέρχονται από τη Μικρά Ασία, τη Θράκη, τον Πόντο, τη Βουλγαρία, τον Καύκασο, την Κωνσταντινούπολη, τη Ρωσία και την Αλβανία. Η μεγάλη πλειοψηφία των προσφύγων είναι οι προερχόμενοι από την περιοχή του Πόντου, ακολουθούν οι Μικρασιάτες και έπονται οι πρόσφυγες της Ανατολικής Θράκης, τους οποίους και θα εξετάσουμε σε αυτήν την εργασία.

ΠΙΝΑΚΑΣ 3: Πρόσφυγες νομού Πρεβέζης ελθόντες προ της μικρασιατικής καταστροφής

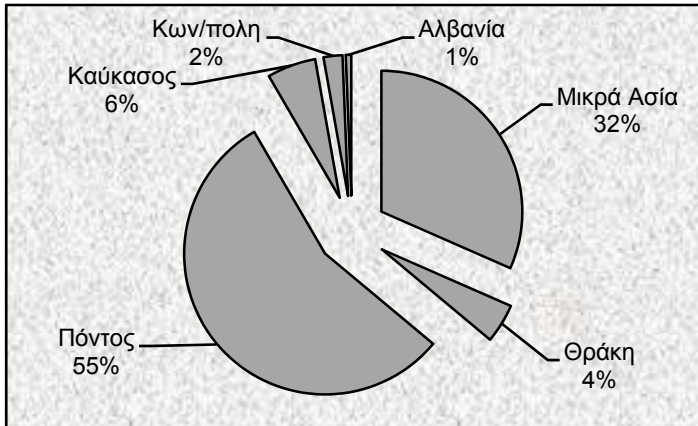
Τόπος προέλευσης	άρρνες	θήλεις	Σύνολο
Μικρά Ασία	31	26	57
Θράκη	5	5	10
Πόντος	3		3
Καύκασος	2		2
Κωνσταντινούπολη	6	3	9
Ρωσία	1		1
Αλβανία	7	7	14
Σύνολο	55	41	96

ΠΙΝΑΚΑΣ 4: Πρόσφυγες νομού Πρεβέζης ελθόντες μετά τη μικρασιατική καταστροφή

Τόπος προέλευσης	άρρνες	θήλεις	Σύνολο
Μικρά Ασία	406	429	835
Θράκη	54	63	117
Πόντος	693	873	1566
Βουλγαρία		1	1
Καύκασος	84	72	156
Κωνσταντινούπολη	31	21	52
Ρωσία	4	1	5
Αλβανία	1	3	4
Σύνολο	1273	1463	2736

<sup>5</sup> Στην απογραφή του έτους 1928 ο νομός Πρεβέζας περιλαμβάνει τις επαρχίες Λευκάδος, Μαρμαριτίου, Πρεβέζης και Φιλιπιάδος.

ΔΙΑΓΡΑΜΜΑ 2: Πρόσφυγες νομού Πρεβέζης ελθόντες μετά τη μικρασιατική καταστροφή



Πηγή: ΕΣΥΕ, απογραφή 1928.

Εξετάζοντας την επαρχία Πρεβέζης παρατηρούμε ότι πριν από τη μικρασιατική καταστροφή είχαν εγκατασταθεί 84 πρόσφυγες, στην πλειοψηφία τους από τη Μικρά Ασία, ενώ μετά την καταστροφή υπερτερούν οι πρόσφυγες της περιοχής του Πόντου, που αγγίζουν τα 1.158 άτομα.

ΠΙΝΑΚΑΣ 5: Πρόσφυγες επαρχίας Πρεβέζης ελθόντες προ της μικρασιατικής καταστροφής

Τόπος προέλευσης	άρρενες	Θήλεις	Σύνολο
Μικρά Ασία	29	24	53
Θράκη	2	1	3
Πόντος	3		3
Καύκασος	2		2
Κωνσταντινούπολη	6	3	9
Ρωσία	1		1
Αλβανία	7	6	13
Σύνολο	50	34	84

Σύμφωνα πάντοτε με τα δεδομένα της εν λόγω απογραφής η επαρχία Πρεβέζης αποτελείται από τον δήμο της Πρέβεζας και από 23 κοινότητες. Η κοινότητα της Σαμψούντας συγκεντρώνει 355 πρόσφυγες (173 άνδρες και 182 γυναίκες), η κοινότητα Σινώπης, η οποία αποτελείται από τους οικισμούς της

Σινώπης και του Αρχαγγέλου, έχει 498 πρόσφυγες (238 άρρενες και 260 θήλειες) και ακολουθούν με πολύ μικρότερο αριθμό η κοινότητα Βρυσούλας με 8 πρόσφυγες (4 άρρενες και 4 θήλειες), η κοινότητα Κορωνησίας με 5 πρόσφυγες (3 άρρενες και 2 θήλειες), η κοινότητα Καναλίων με 2 πρόσφυγες (1 άρρεν και 1 θήλυ) και, τέλος, οι κοινότητες Μυρσίνης και Πολυσταφύλου με έναν πρόσφυγα η καθεμιά. Όλοι οι παραπάνω πρόσφυγες εγκαταστάθηκαν στις αναφερθείσες περιοχές μετά τη μικρασιατική καταστροφή. Με την υπογραφή της Συνθήκης της Λωζάνης η Τουρκία πήρε την Ανατολική Θράκη, η οποία είχε έκταση 23.921 τ.χ. και στην Ελλάδα παραχωρήθηκε η Δυτική Θράκη με έκταση 8.559 τ.χ. Τον Δεκέμβριο του 1922 σύμφωνα με τηλεγράφημα της Ανώτατης Διοίκησης της Ηπείρου<sup>6</sup> στο λιμάνι της Πρέβεζας είχαν καταπλεύσει τα ατμόπλοια *Χίος* με 3.500 πρόσφυγες, *Γρανικός* με 3.000 περίπου και το *Καλοτά* με 2.000 πρόσφυγες. Ετοιμαζόταν επίσης να καταπλεύσει το ατμόπλοιο *Ματθαίος* με 4.000 πρόσφυγες. Αν προσθέσει κάποιος και τα ατμόπλοια με πρόσφυγες που προσέγγισαν τα λιμάνια της Ηγουμενίτσας, της Πέτρας, της Κόπραιναις, της Πάργας και της Σαλαώρας οδηγείται στη διαπίστωση ότι την Ήπειρο προσέγγισαν περίπου 28.500 πρόσφυγες. Συνήθως διέμεναν στην Πρέβεζα, μετά την υποβολή τους σε απολύμανση ή εμβολιασμό,<sup>7</sup> για μικρό χρονικό διάστημα και μετά διοχετεύονταν, είτε με αυτοκίνητα είτε με κάρα, σε διάφορες περιοχές τόσο της Ηπείρου όσο και της υπόλοιπης Ελλάδας. Σύμφωνα με μαρτυρίες η προσωρινή και όχι μακροπρόθεσμη παραμονή τους στην περιοχή της Πρέβεζας σχετιζόταν και με το κλίμα της περιοχής, το οποίο ήταν ανθυγιεινό και κινδύνευαν να προσβληθούν από ελονοσία.<sup>8</sup>

ΠΙΝΑΚΑΣ 6: Πρόσφυγες επαρχίας Πρεβέζης ελθόντες μετά τη μικρασιατική καταστροφή

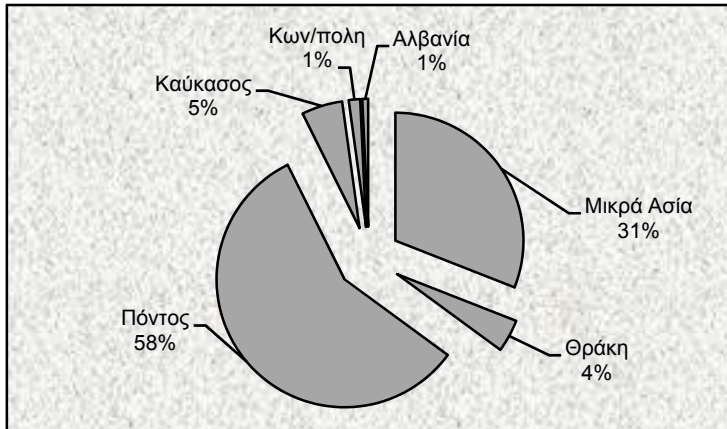
Τόπος προέλευσης	άρρενες	θήλειες	Σύνολο
Μικρά Ασία	288	283	571
Θράκη	38	42	80
Πόντος	509	649	1158
Καύκασος	61	41	102
Κωνσταντινούπολη	14	6	20
Ρωσία	4	1	5
Αλβανία	1	1	2
Σύνολο	915	1023	1938

<sup>6</sup> Γ.Α.Κ. – Αρχαία Ν. Ιωαννίνων, ΓΔΗ. Φ. 178 αρ. εγγράφου 578.

<sup>7</sup> ΒΛΕΤΣΑ 2005, 25.

<sup>8</sup> ΒΛΕΤΣΑ 2005, 20, 21.

ΔΙΑΓΡΑΜΜΑ 3: Πρόσφυγες επαρχίας Πρέβεζας ελθόντες μετά τη μικρασιατική καταστροφή



Πηγή: ΕΣΥΕ, απογραφή 1928.

Στο ερώτημα εάν και κατά πόσον οι κατάλογοι,<sup>9</sup> οι οποίοι αφορούν δεδομένα προσφύγων, μπορούν να αποτελέσουν μία πρόσθετη πηγή για τη μελέτη δημογραφικών συμπεριφορών ενός πληθυσμιακού δυναμικού, προσπαθεί να απαντήσει η παρούσα εργασία. Λαμβάνοντας ως παράδειγμα το βιβλίο των προσφύγων της Ανατολικής Θράκης της Πρέβεζας του έτους 1922 (Εικ. 1),<sup>10</sup> θα επιχειρήσουμε να αναδείξουμε και να επεξεργαστούμε, στο πλαίσιο των δυνατοτήτων που μας επιτρέπει η πηγή, τις επιμέρους ιστορικές δημοοικονομικές πληροφορίες, οι οποίες μας παρέχονται από τον συγκεκριμένο κατάλογο για τον προσφυγικό πληθυσμό της εν λόγω περιοχής, ο οποίος κυμαίνεται από την ηλικία του ενός έτους έως και αυτή των 85 ετών, ηλικία του γηραιότερου πρόσφυγα. Οι πληροφορίες που προκύπτουν από τον κατάλογο του 1922 είναι ο αριθμός των οικογενειών, ο αριθμός των μελών της κάθε οικογένειας, το

<sup>9</sup> Στα Γ.Α.Κ. – Αρχεία Ν. Πρέβεζας δεν έχουν βρεθεί ονομαστικοί κατάλογοι προσφύγων προερχόμενων από άλλες περιοχές, όπως αυτές του Πόντου της Μ. Ασίας κλπ. Ας σημειωθεί ότι στο νομό Πρέβεζας οι σημερινοί πρόσφυγες προέρχονται στην πλειονότητά τους από την περιοχή του Πόντου και ελάχιστοι από τη Μ. Ασία. Το γεγονός αυτό σε συνδυασμό με την εξέταση των επωνύμων του εξεταζόμενου καταλόγου, μας οδηγεί στο συμπέρασμα ότι οι πρόσφυγες της Ανατολικής Θράκης και ιδίως της ευρύτερης περιοχής της Καλλιόπολης που προσέγγισαν την Πρέβεζα κατεγράφησαν από τις τοπικές αρχές, αλλά μετά διοχετεύθηκαν σε άλλες περιοχές της ηπειρωτικής Ελλάδας.

<sup>10</sup> Γ.Α.Κ. – Αρχεία Ν. Πρέβεζας, ΑΒΕ 9, ΑΕΕ Δημ. 1.1, ΣΑΕ 2 (1922, 1955). Βλ. ΓΟΥΒΙΑ 2010, 515.

ονοματεπώνυμο του πρόσφυγα, η ηλικία, το επάγγελμα του αρχηγού της οικογένειας, η συγγενική σχέση καθώς και ο τόπος προέλευσης των προσφύγων.

### *Ηλικία και φύλο προσφύγων*

Το σύνολο του προσφυγικού σώματος της Πρέβεζας το 1922, που προέρχεται από την Ανατολική Θράκη, έτσι όπως καταγράφεται στον εν λόγω κατάλογο, ανέρχεται σε 1.042 άτομα, ηλικίας από ενός έως 85 ετών. Η κατάταξη των προσφύγων ανά φύλο δείχνει ότι το 45% (469 περιπτώσεις) των προσφύγων είναι άρρενες και το 55% θήλειες (573 περιπτώσεις). Το κατά 10% μικρότερο ποσοστό των ανδρών μπορεί να εξηγηθεί από την αποστολή μεγάλου τμήματος του ανδρικού πληθυσμού στα βάθη της Μικράς Ασίας από την τουρκική πλευρά στα λεγόμενα τάγματα εργασίας (*αμελέ ταμπουρού*).

Η μεγαλύτερη ηλικιακή συχνότητα παρατηρείται στις ηλικίες των 50 ετών (51 περιπτώσεις), των 40 ετών (49 περιπτώσεις), των 45 ετών (48 περιπτώσεις) και των 12 ετών (43 περιπτώσεις). Ο αριθμός των ατόμων άνω των 51 ετών φθίνει συνεχώς. Η συντριπτική πλειοψηφία του προσφυγικού σώματος αποτελείται από τον αποκαλούμενο παραγωγικό πληθυσμό (άτομα έως την ηλικία των 64 ετών), δηλαδή 654 άτομα με ηλικία έως 64 ετών και 58 άτομα από 65 ετών και άνω. Τα παιδιά έως 15 ετών αγγίζουν τα 323 άτομα. Ο μέσος όρος ηλικίας των αρρένων προσφύγων είναι τα 29,61 έτη, ενώ των θηλέων τα 29,18 έτη. Εξετάζοντας την κάθε περιοχή χωριστά προκύπτει ότι στο χωριό Ταϊφύρι<sup>11</sup> ο μέσος όρος ηλικίας των ανδρών είναι τα 29,05 έτη και των γυναικών τα 28,20 έτη, στο χωριό Περγάζι ο αντίστοιχος μέσος όρος είναι τα 29,95 έτη για τον ανδρικό πληθυσμό και τα 29,24 έτη για το γυναικείο. Τέλος, όσον αφορά στο χωριό Βαϊρι ο μέσος όρος ηλικίας των αρρένων είναι τα 31,61 έτη και τα 31,88 έτη για τις θήλειες.

### *Η ηλικιακή κατανομή ανά πενταετία*

Η ηλικιακή κατανομή των προσφύγων ανά πενταετία απεικονίζει, κατά κάποιον τρόπο, τη συσσώρευση του μεγαλύτερου αριθμού των προσφύγων στις ηλικίες ανάμεσα στο 1<sup>ο</sup> και 15<sup>ο</sup> έτος, καθώς επίσης την υπεροχή των νεότερων ηλικιακά (ανάμεσα στο 16<sup>ο</sup> και το 20<sup>ο</sup> έτος και 1 έως 5 ετών) συγκριτικά με αυτούς που συμπεριλαμβάνονται στην κατηγορία των 41-85 ετών.

---

<sup>11</sup> Μόνο στο χωριό Ταϊφύρι υπάρχουν 7 άτομα, τα οποία ανήκουν στην ίδια οικογένεια, και δεν αναγράφεται η ηλικία τους. Πρόκειται για την οικογένεια του Ευθύμιου Βέη.



ΠΙΝΑΚΑΣ 7: Ηλικιακή κατανομή προσφύγων της Ανατολικής Θράκης ανά πενταετία

Ηλικία	Άρρενες	Θήλειες	Σύνολο
1-5 ετών	53	56	109
6-10 ετών	30	44	74
11-15 ετών	76	64	140
16-20 ετών	50	75	125
21-25 ετών	25	38	63
26-30 ετών	22	52	74
31-35 ετών	12	37	49
36-40 ετών	46	59	105
41-45 ετών	31	35	66
46-50 ετών	51	37	88
51-55 ετών	20	17	37
56-60 ετών	19	22	41
61-65 ετών	16	10	26
66-70 ετών	11	15	26
71-75 ετών	2	5	7
80-85 ετών	2	3	5
Σύνολο	469	573	1042

Παράλληλα παρατηρείται ότι από το 1900 μέχρι και το 1922 έχουν γεννηθεί 475 άτομα σε αντιδιαστολή με τους 567 πρόσφυγες που γεννήθηκαν από το 1837, έτος γέννησης του πρώτου πρόσφυγα, μέχρι και το 1899, με συχνότερα έτη γέννησης τα 1872, 1882, 1877, 1910 και 1887.

ΠΙΝΑΚΑΣ 8: Έτος γέννησης των προσφύγων της Ανατολικής Θράκης

Έτος γέννησης	Άρρενες	Θήλειες	Σύνολο	Έτος γέννησης	Άρρενες	Θήλειες	Σύνολο
1837	1	0	1	1861	3	0	3
1842	1	3	4	1862	14	19	33
1847	0	4	4	1864	3	2	5
1849	1	0	1	1865	1	0	1
1850	1	1	2	1866	1	1	2
1852	7	14	21	1867	13	16	29
1853	1	0	1	1869	0	1	1
1854	2	0	2	1870	6	0	6
1855	1	1	2	1871	1	0	1
1857	12	8	20	1872	24	27	51
1860	1	2	3	1873	2	1	3

Έτος γέννησης	Άρρενες	Θήλειες	Σύνολο	Έτος γέννησης	Άρρενες	Θήλειες	Σύνολο
1874	16	4	20	1901	0	1	1
1875	7	3	10	1902	5	30	35
1876	2	2	4	1903	5	2	7
1877	23	25	48	1904	14	18	32
1879	2	1	3	1905	10	10	20
1880	4	6	10	1906	16	15	31
1881	2	3	5	1907	18	13	31
1882	17	32	49	1908	15	11	26
1883	2	1	3	1909	12	12	24
1884	11	17	28	1910	23	20	43
1885	11	7	18	1911	8	8	16
1886	5	2	7	1912	12	15	27
1887	8	29	37	1913	5	4	9
1889	2	3	5	1914	8	15	23
1890	2	5	7	1915	4	4	8
1892	2	30	32	1916	1	6	7
1893	2	0	2	1917	4	4	8
1894	7	8	15	1918	7	12	19
1895	5	8	13	1919	15	17	32
1896	6	6	12	1920	10	11	21
1897	9	15	24	1921	17	12	29
1898	4	4	8	1922	3	4	7
1899	7	4	11	Σύνολο	469	573	1042
1900	5	14	19				

### Τόπος προέλευσης

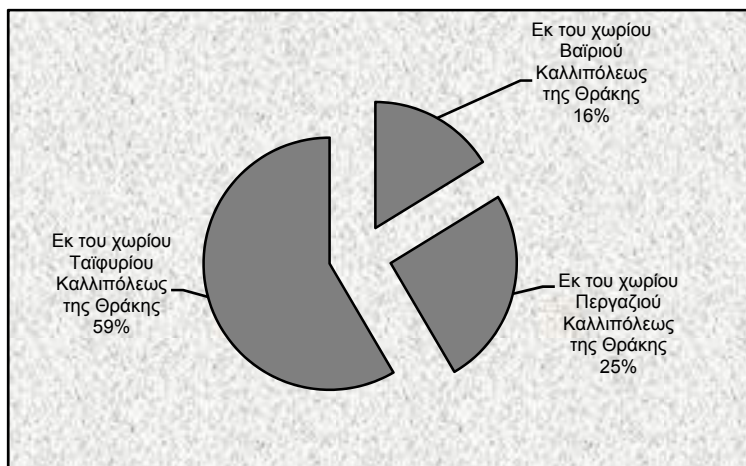
Στον προσφυγικό κατάλογο του 1922 σημειώνεται και ο τόπος προέλευσης του εξεταζόμενου πληθυσμιακού δυναμικού (Πίν. 9, Διάγρ. 4). Παρατηρούμε ότι οι πρόσφυγες της Ανατολικής Θράκης που προσέγγισαν την Πρέβεζα προέρχονταν από τρία χωριά της Ανατολικής Θράκης (Εικ. 2). Πρόκειται για το χωριό Ταϊφύρι της Καλλίπολης από το οποίο προέρχονται 609 άτομα, δηλαδή το 59% του συνόλου, και 173 οικογένειες. Από το χωριό Περγάζι της ίδιας περιοχής προέρχονται 264 άτομα, δηλαδή το 25% (86 οικογένειες) και από το χωριό Βαΐρι το ποσοστό ανέρχεται στο 16% και 169 άτομα (70 οικογένειες). Στο σημείο αυτό αξίζει να σημειωθεί ότι η περιοχή της Ανατολικής Θράκης γνώρισε δύο διωγμούς. Ο πρώτος διωγμός στα χωριά της Καλλίπολης χρονολογείται τον Απρίλιο του 1914, κατά τη διάρκεια του οποίου διενεργήθηκαν λεηλασίες, φόννοι και επιθέσεις σε βάρος του ελληνικού πληθυσμού. Κατά τα έτη 1918-1920 πραγματοποιήθηκε η παλιννό-

σταση των προσφύγων. Η παραμονή, όμως, στις γενέτειρές τους ήταν προσωρινή, αφού μετά τη μικρασιατική καταστροφή το 1922 υποχρεώθηκαν να ξεριζωθούν για δεύτερη και οριστική πια φορά.

ΠΙΝΑΚΑΣ 9: Τόπος προέλευσης των προσφύγων της Πρέβεζας

Τόπος Προέλευσης	Συχνότητα
Εκ του χωριού Βαΐριου Καλλιπόλεως της Θράκης	169
Εκ του χωριού Περγαζιού Καλλιπόλεως της Θράκης	264
Εκ του χωριού Ταΐφυριου Καλλιπόλεως της Θράκης	609

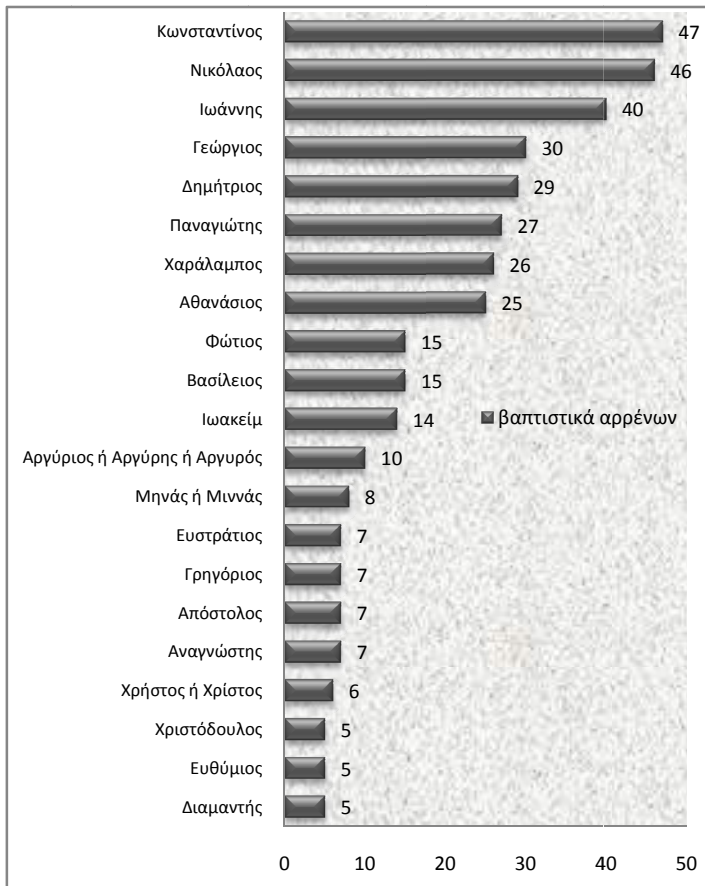
ΔΙΑΓΡΑΜΜΑ 4: Τόπος προέλευσης των προσφύγων της Πρέβεζας



### Συχνότητα βαπτιστικών ονομάτων

Στο δείγμα των 469 αρρένων τα βαπτιστικά ονόματα παρουσιάζουν μεγάλη ποικιλία και εκείνα που συναντιούνται συχνότερα (Διάγρ. 5) είναι κατά φθίνουσα σειρά τα συνηθισμένα βαπτιστικά ονόματα Κωνσταντίνος (47), Νικόλαος (46), Ιωάννης (40), Γεώργιος (30), Δημήτριος (29), Παναγιώτης (27) και Χαράλαμπος (26).

ΔΙΑΓΡΑΜΜΑ 5: Συχνότητα ανδρικών βαπτιστικών ονομάτων



Αντίστοιχα στο δείγμα των 573 θηλέων τα βαπτιστικά ονόματα παρουσιάζουν μεγάλη ποικιλία και εκείνα που συναντιόνται συχνότερα (Διάγρ. 6) είναι κατά φθίνουσα σειρά τα συνηθισμένα βαπτιστικά γυναικεία ονόματα Μαρία (85), Ελένη (47), Αικατερίνη (21), Ζαφείρω (21), Σουλτάνα (19), Ζαχαρούλα (18) και Παναγιώτα(τσέλα) (16).

ΔΙΑΓΡΑΜΜΑ 6: Συχνότητα γυναικείων βαπτιστικών ονομάτων



### Συχνότητα επωνύμων

Τα συχνότερα επώνυμα που συναντώνται στο σώμα των προσφύγων (Πίν. 10) είναι των Παπάζογλου (4), Χαρίση (4), Χατζόγλου (4) και έπονται αυτά των Γιαννάκη (3), Ηλία (3), Κανάκη (3), Κοντού (3), Λάτσου (3), Παπουτσέλιου (3), Πέγιου (3), Σερεμίτη (3) και Τόλογλου (3). Παρατηρούμε, επίσης, μεγάλη ποικιλία ως προς το πλήθος των επωνύμων του καταλόγου των προσφύγων της Ανατολικής Θράκης.

ΠΙΝΑΚΑΣ 10: Συχνότητα επωνύμων των προσφύγων της Ανατολικής Θράκης

A/A	Επώνυμο	Συχνότητα	A/A	Επώνυμο	Συχνότητα
1	Αγαπητού	1	43	Γιάντσου	2
2	Αγγελής	1	44	Γιάτσος	1
3	Αγγελοχάριτος	1	45	Γιουβαρλάς	1
4	Αγγελοχορίτης	1	46	Γκηντά	1
5	Αθανασίου	2	47	Γόμος	1
6	Αλεξανδρής	2	48	Δελή-Ανδρέας	1
7	Αναγνώστου	2	49	Δελή Χατζής	1
8	Ανδρέου	1	50	Δελιγεώργη	1
9	Ανδρόνολου	1	51	Δεμίρης	1
10	Ανεστούρος	1	52	Δημητρίου	1
11	Ανέστουρος	1	53	Διακουμής	2
12	Αργυρίου	1	54	Δογραματζής	1
13	Αργυρού	1	55	Ευαγγέλου	1
14	Αρσένης	1	56	Ζαβλάρης	2
15	Ασίμη	1	57	Ζαμπούνης	1
16	Ασμή	1	58	Ζαρμακούπη	1
17	Ασπροδίνη	1	59	Ζαρμακούπης	2
18	Αυγερινού	1	60	Ζερβός	1
19	Βαίρλή	1	61	Ζήσου	1
20	Βαλαβάνης	2	62	Ζμαράδου	1
21	Βασιλείου	2	63	Ηλιά	3
22	Βασιλικού	1	64	Θεογνώστου	2
23	Βέης	1	65	Θεοδοσίου	1
24	Βέργου	1	66	Θεοδωριά	1
25	Βλάσιος	1	67	Θεολόγου	1
26	Βλαχάτσης	1	68	Θεοφάνη	1
27	Βοβούζας	1	69	Θεοχάρης	1
28	Βογιατζής	1	70	Ιωάννου	2
29	Βόλτσος	1	71	Καβάζης	1
30	Βουτσάκης	1	72	Καβετζάκη	1
31	Γατσάς	1	73	Καΐση	1
32	Γεροκόστα	1	74	Κακαλής	1
33	Γεροκά(ό)στας	2	75	Κακλαμάνη	1
34	Γεώργαρος	1	76	Κακλάμανος	1
35	Γεωργιάδης	1	77	Καλαμπούκης	1
36	Γεωργίου	2	78	Καλεβρός	1
37	Γιαλαμόγλου	1	79	Καλενδέρ	2
38	Γιαλαμπούκη	1	80	Καλκάρη	1
39	Γιανακάκη	1	81	Καμπαναγής	1
40	Γιανακάκης	1	82	Κανάκης	3
41	Γιαν(ν)άκης	3	83	Καραβούλια	2
42	Γιάνναρος	1	84	Καραβούλιας	1

A/A	Επώνυμο	Συχνότητα	A/A	Επώνυμο	Συχνότητα
85	Καραγιανίδης	1	129	Μαγδαλινή	1
86	Καραγιάννης	1	130	Μαϊτόγλου	2
87	Καραθανάση	1	131	Μακαρίτης	1
88	Καραθανάσης	1	132	Μακαρώνης	1
89	Καρακάσος	1	133	Μακρής	2
90	Καρακατσάνης	2	134	Μαμής	2
91	Καραμήτρου	1	135	Μανασής	2
92	Καρανικόλας	1	136	Μαργαρινός	1
93	Καραπέντης	1	137	Μαργαρίου	1
94	Καραπίντης	2	138	Μαρμαρινός	1
95	Καρασμάνης	1	139	Μαστραπήλια	1
96	Καραστάθης	1	140	Μόγκας	1
97	Καρβούνης	1	141	Μονάρπαγου	1
98	Καρδάμη	1	142	Μουστάκη	1
99	Καριοφύλης	1	143	Μουτσάκης	1
100	Καρμπά	1	144	Μουχοϊδη	1
101	Καρπούζης	1	145	Μπασμαδάς	1
102	Καρτσάνη	1	146	Μπεσλέμης	1
103	Κασδαγλής	1	147	Μπεσλιμή	1
104	Κατάμανρος	1	148	Μπουδούρης	1
105	Κατιφέ	1	149	Μπουντίς	1
106	Κατινά	1	150	Μπουραζάνη	1
107	Κατινός	1	151	Μπουτσάκη	1
108	Κατσαμάνης	1	152	Μυρσηνής	1
109	Κεφαλάς	1	153	Ναζλή	1
110	Κοϊμτζής	1	154	Νικηφόρου	1
111	Κοκίνου	1	155	Νικολάου	1
112	Κοντός	3	156	Νίσκου	1
113	Κουλδράς	1	157	Νταλαβέρη	1
114	Κουρτής	1	158	Νταλαβέρης	1
115	Κουτσούπελιας	1	159	Νταμής	1
116	Κουτσώνη	1	160	Ντανκόζη	1
117	Κυμπρικτσή	1	161	Νταρματαγιάννης	2
118	Κυπριώτη	1	162	Ντίγκου	1
119	Κυριάκου	1	163	Ντιόλια	1
120	Κύρου	1	164	Ντόγκα	1
121	Κωνσταντινάκης	1	165	Ξυνός	1
122	Λάζαρος	2	166	Παΐσου	1
123	Λαμπή	1	167	Πακειμαρου	1
124	Λαμπρινός	1	168	Παλαμίδας	2
125	Λα(μ)πρινού	2	169	Παμπουλάκη	1
126	Λάτσος	3	170	Παμπουλάκης	1
127	Λιντέρη	1	171	Παντσή	1
128	Λύκος	2	172	Παπαευσταθίου	1

<i>A/A</i>	<i>Επώνυμο</i>	<i>Συχνότητα</i>	<i>A/A</i>	<i>Επώνυμο</i>	<i>Συχνότητα</i>
173	Παπάζογλου	4	217	Σερεμίτης	3
174	Παπα-Ιωακείμ	1	218	Σκορδά	1
175	Παπακωνσταντίνου	1	219	Σκορδάς	1
176	Παπαναγιώτου	1	220	Σόνης	1
177	Παπαχριστοδούλου	1	221	Σπαθά	1
178	Παπουντσή	1	222	Σπύρος	1
179	Παπουτσέλιος	3	223	Σταμιούλα	1
180	Παρίσσης	2	224	Στανίλη	1
181	Πασβάνης	2	225	Στανίλης	1
182	Πατρωνάς	1	226	Σταυρινού	1
183	Πέγιος	3	227	Στεφάνου	1
184	Πεδέλος	1	228	Στόικου	1
185	Πεντέρη	1	229	Στυλιανού	2
186	Πεπέκη	2	230	Σύνης	1
187	Πεπέτιος	1	231	Ταλιαδούρ	1
188	Πέτρου	1	232	Ταλταμπάνης	1
189	Πιντής	1	233	Ταυής	1
190	Πλάνος	2	234	Τέμου	1
191	Πλομίδης	1	235	Τζανής	1
192	Πνακά	1	236	Τζαχής	1
193	Πολίτης	2	237	Τζινάρη	1
194	Πολύμερος	1	238	Τζιτζίκας	1
195	Πόρος	1	239	Τηγανάς	1
196	Πορφύρη	1	240	Τόλογλου	3
197	Πορφυρίου	2	241	Τουπουζής	1
198	Πουραζάν	1	242	Τρακοσάρης	1
199	Πτερακάλια	1	243	Τριανταφιλιά	1
200	Ραγκιτζής	1	244	Τριανταφιλίο	1
201	Ραγκιτσή	1	245	Τριανταφύλου	1
202	Ρακιντζής	1	246	Τσαβδάρ	1
203	Ρετσιλά	1	247	Τσακίρη	1
204	Σάββα	1	248	Τσαπάννη	1
205	Σάββας	1	249	Τσουλάκη	1
206	Σαλαχώρ	1	250	Φακηρμαλής	1
207	Σαμαράς	1	251	Φατμής	1
208	Σανιδά	1	252	Φιλίππου	1
209	Σανιδάς	1	253	Φιντανής	2
210	Σαπατζής	2	254	Φυλακτός	2
211	Σαραντινού	2	255	Φωτίου	1
212	Σεβαστάκης	1	256	Χαράλαμπος	1
213	Σεβαστός	1	257	Χαρίσης	4
214	Σεμετσή	1	258	Χατζή -Χαραλάμπου	1
215	Σέμπρος	1	259	Χατζόγλου	4
216	Σερεμίτ	1	260	Χρισταλάς	1



A/A	Επώνυμο	Συχνότητα	A/A	Επώνυμο	Συχνότητα
261	Χριστοδούλου	1	264	Ψαθάς	1
262	Χριστοφόρου	1	265	Ψύλος	1
263	Χρυσάφη	1			

### Επαγγελματική κατάσταση προσφύγων

Από το σύνολο των 1.042 προσφύγων (Πίν. 11) δεν υπάρχουν πληροφορίες για το επάγγελμα των ενήλικων εγγεγραμμένων παρά μόνο όσων είναι αρχηγοί των οικογενειών, δηλαδή 279 ατόμων.<sup>12</sup> Όπως είναι φυσικό, το επάγγελμα του γεωργού (133 περιπτώσεις) και στη συνέχεια αυτό του κτηνοτρόφου (52 περιπτώσεις) αποτελούν τη συντριπτική πλειοψηφία των ενασχολήσεων του ανδρικού πληθυσμού. Έπονται οι κτίστες και οι αρτοποιοί. Ας σημειωθεί ότι το σύνολο των γυναικών που είναι αρχηγοί της οικογένειας ασχολούνται με τα οικιακά (79 περιπτώσεις). Ελάχιστοι είναι αυτοί που ασχολούνται ως τεχνίτες, ενώ κανένας δεν ασχολείται με επαγγέλματα υπηρεσιών του τριτογενούς τομέα. Μελετώντας τα επαγγέλματα αξίζει να σημειωθεί ότι στους 24 άρρενες οικογενειάρχες πρόσφυγες από το χωριό Βαΐρι δεν αναγράφεται κανένα επάγγελμα, σε αντίθεση με τις 14 θήλεις οικογενειάρχες από τις οποίες στις 12 δηλώνεται ως επάγγελμα αυτό των οικιακών. Συνεχίζοντας, στην περιοχή Περγάζι από τις 10 γυναίκες οικογενειάρχες δύο εξ αυτών διαφοροποιούνται από τις υπόλοιπες που δηλώνουν ως επάγγελμα τα οικιακά και δηλώνουν ότι είναι γεωργοί. Οι 70 άνδρες οικογενειάρχες της εν λόγω περιοχής είναι στην πλειοψηφία τους γεωργοί και μόλις 2 κτηνοτρόφοι.

ΠΙΝΑΚΑΣ 11: Συχνότητα επαγγελμάτων των προσφύγων της Ανατολικής Θράκης

Επάγγελμα	Συχνότητα	Επάγγελμα	Συχνότητα
γεωργός	133	κεραμυδοποιός	1
οικιακά	79	κηπουρός	1
ποιμήν	52	λεπτοργός	1
κτίστης	4	ναυτικός	1
αρτοποιός	3	ξύλουργός	1
αμπελουργός	1	υποδηματοποιός	1
βαρελοποιός	1	Σύνολο	279

<sup>12</sup> Υπάρχουν και 47 περιπτώσεις οικογενειάρχων στις οποίες δεν καταγράφεται η επαγγελματική τους κατάσταση.

Τέλος, στο χωριό Ταϊφύρι 19 γυναίκες οικογενειάρχες δηλώνουν ως επάγγελμα τα οικιακά έναντι 17 γυναικών που δε δηλώνουν κανένα επάγγελμα. Από την άλλη πλευρά οι 127 άνδρες οικογενειάρχες ασκούν διάφορα επαγγέλματα με κυριότερα, όμως, εκείνα του γεωργού και του κτηνοτρόφου. Μόνο τέσσερις δε δηλώνουν κανένα επάγγελμα, ενώ και οι 19 γυναίκες οικογενειάρχες δηλώνουν ως επάγγελμα τα οικιακά.

### *Συγγενική σχέση προσφύγων*

Μία από τις παραμέτρους της απογραφής είναι και η συγγενική σχέση των προσφύγων. Από την επεξεργασία των δεδομένων προκύπτει ότι υπάρχουν 281 οικογενειάρχες άρρενες και θήλειες, σε ορισμένες περιπτώσεις συναντώνται και οικογενειάρχες μικρής ηλικίας εξαιτίας των ιδιόμορφων συνθηκών που επικρατούσαν και που καλούνταν να αντιμετωπίσουν οι πρόσφυγες, 182 σύζυγοι, 237 κόρες, 225 γιοι και ακολουθούν μητέρες, αδερφές/οί, ανηψιές/οί, πεθερές, κουνιάδοι/ες κλπ. Τέλος, μόνο σε τέσσερις περιπτώσεις δεν αναφέρεται καμία συγγενική σχέση.

ΠΙΝΑΚΑΣ 12: Συγγενική σχέση των προσφύγων της Ανατολικής Θράκης

<i>A/A</i>	<i>Συγγενική σχέση</i>	<i>Συχνότητα</i>
1	Οικογενειάρχης	281
2	Θυγάτηρ	237
3	Υιός	225
4	Σύζυγος	182
5	Μήτηρ	47
6	Αδελφή	23
7	Αδελφός	10
8	Πεθερά	9
9	Ανηψιός	4
10	Ορφανή	4
11	Χήρα	4
12	Πατήρ	3
13	Θεία	2
14	Ανηψιά	1
15	Γαμβρός	1
16	Γυναικαδέλφη	1
17	Θείος οικογενειάρχη	1
18	Κονιάδα	1
19	Κονιάδος	1
20	Μήτηρ οικογενειάρχη	1
21	Χωρίς αναφορά	4
<i>Σύνολο</i>		1042

### Αντί Επιλόγου

Λαμβάνοντας υπόψη τη μαρτυρία του καταλόγου των προσφύγων της Ανατολικής Θράκης της Πρέβεζας του έτους 1922, η δημοοικονομική εικόνα του εν λόγω πληθυσμού ηλικίας έως των 85 ετών σκιαγραφείται ως εξής: Το μεγαλύτερο πλήθος των προσφύγων έχει ηλικία 50 ετών, ενώ ο μέσος όρος ηλικίας τους είναι τα 29,05 έτη για τους άρρενες και τα 28,20 έτη για τις θήλεις. Τα βαπτιστικά ονόματα των αρρένων προσφύγων συγκαταλέγονται σε κοινά ονόματα όπως Κωνσταντίνος, Νικόλαος, Ιωάννης, Γεώργιος, Δημήτριος, Παναγιώτης, και Χαράλαμπος κλπ. και τα γυναικεία αντίστοιχα Μαρία, Ελένη, Αικατερίνη, Ζαφειρώ, Σουλτάνα, Ζαχαρούλα και Παναγιωτσέλα, ενώ από τη συχνότητα των επιθέτων παρατηρείται ένας μεγάλος αριθμός ποικίλων επωνύμων προσφύγων που συναντώνται μία φορά. Οι πρόσφυγες ασχολούνται, ως επί τω πλείστον, όπως είναι φυσικό με επαγγέλματα του πρωτογενούς τομέα, ενώ ο γυναικείος πληθυσμός με τα οικιακά. Εν κατακλείδι, θα έλεγε κανείς ότι η επεξεργασία των στοιχείων των προσφυγικών καταλόγων μπορεί να αποτελέσει συμπληρωματική πηγή για τη γνώση της εικόνας και της μελέτης ενός μέρους, ενός δείγματος του πληθυσμού, ιδίως σε περιόδους όπου τα αμιγώς δημογραφικά δεδομένα σπανίζουν.



### Αρχειακές πηγές

- Γ.Α.Κ. – Αρχεία Ν. Ιωαννίνων, ΓΔΗ. Φ. 178 αρ. εγγράφου 578  
 Γ.Α.Κ. – Αρχεία Ν. Πρέβεζας, ΑΒΕ 9, ΑΕΕ Δημ.1.1, ΣΑΕ 2 (1922, 1955)  
 ΕΣΥΕ, Απογραφή προσφύγων ενεργηθείσα κατ' Απρίλιον 1923, Αθήνα 1923  
 ΕΣΥΕ, Πληθυσμός της Ελλάδας κατά την απογραφήν της 15-16 Μαΐου 1928, Αθήνα 1928

### Βιβλιογραφία

- ΒΛΕΤΣΑ Ε., 2005, *Εγκατάσταση και ένταξη Μικρασιατών προσφύγων στο Νομό Ιωαννίνων: Ανατολή, Μπάφρα, Νεοκαισάρεια, Ιωάννινα (1923-1930)*, Αθήνα  
 ΓΟΥΒΙΑ Δ., 2010, Αρχείο Δήμου Πρέβεζας. Το Ληξιαρχείο Δήμου Πρέβεζας 1921-1960, στο: Μ. ΒΡΕΛΛΗ-ΖΑΧΟΥ & ΧΡ. ΣΤΑΥΡΑΚΟΣ (Επιμ.), *Πρέβεζα Β', Πρακτικά του Δεύτερου Διεθνούς Συμποσίου για την Ιστορία και τον Πολιτισμό της Πρέβεζας (16-20 Σεπτεμβρίου 2009)*, ΙΙ, Πρέβεζα, 513-529

*Παράρτημα*

Προσφυγικός πληθυσμός της Πρέβεζας προερχόμενος από την Ανατολική Θράκη μετά τη μικρασιατική καταστροφή.<sup>13</sup>

*Εκ του χωρίου Ταϊφουρίου Καλλιπόλεως της Θράκης*

<i>Αύξ. αριθ. Οικογ. ατόμων</i>	<i>αύξων αριθμ. ατόμων</i>	<i>Ονοματεπώνυμον</i>		<i>Συγγενική σχέσις</i>	<i>Ηλικία</i>	<i>Επάγγελμα</i>
1	1	Ιωακείμ	Νταρματαγιάννης	οικογενειάρχης	51	κτίστης
	2	Φρόδια	Νταρματαγιάννη	σύζυγος	40	Οικοιακά
	3	Ελένη	Νταρματαγιάννη	θυγάτηρ	12	Οικοιακά
	4	Αργυρούλα	Νταρματαγιάννη	θυγάτηρ	8	Οικοιακά
2	1	Ζαφείρης	Κοϊμτζής	οικογενειάρχης	45	Ποιμίν
	2	Αφροδίτη	Κοϊμτζή	σύζυγος	28	Οικοιακά
	3	Ζαφειρίτσα	Κοϊμτζή	θυγάτηρ	2	
3	1	Ιωάννης	Πόρος	οικογενειάρχης	55	Γεωργός
	2	Ζαχαρένια	Πόρου	θυγάτηρ	12	
	3	Χρυσάνθη	Πόρου	θυγάτηρ	11	
4	1	Κυρίτσης	Ρακιντζής	οικογενειάρχης	40	Γεωργός
	2	Βασιλική	Ρακιντζή	σύζυγος	28	
	3	Ιωάννης	Ρακιντζής	υιός	4	
	4	Ειρήνη	Ρακιντζή	θυγάτηρ	1	
	5	Βασίλειος	Ρακιντζής	αηψιός	18	
5	1	Χρήστος	Μουτσάκης	οικογενειάρχης	45	
	2	Ευσεβεία	Μουτσάκη	σύζυγος	40	
	3	Βασιλική	Μουτσάκη	θυγάτηρ	8	
	4	Παναγιώτης	Μουτσάκης	υιός	2	
6	1	Νικόλαος	Παλαμίδας	οικογενειάρχης	20	Γεωργός
	2	Μαρία	Παλαμίδα	μήτηρ	45	
	3	Χαράλαμπος	Παλαμίδας	αδελφός	15	
	4	Ευανθία	Παλαμίδα	αδελφή	12	
7	1	Ιωάννης	Γιάτσος	οικογενειάρχης	37	Γεωργός
	2	Πλωχεριά	Γιάτσου	σύζυγος	30	
8	1	Γρηγόριος	Σόνης	οικογενειάρχης	52	Λεπουργός
	2	Εκατερίνη	Σόνη	σύζυγος	38	
	3	Κωνσταντίνος	Σόνης	υιός	12	
	4	Ελένη	Σόνη	θυγάτηρ	10	
	5	Φροσύνη	Σόνη	θυγάτηρ	5	
	6	Ανθή	Σόνη	θυγάτηρ	2	
9	1	Μηνάς	Καραπίντης	οικογενειάρχης	50	Ποιμίν

<sup>13</sup> Η μεταγραφή από το πρωτότυπο είναι ακριβής. Δεν έχει υποστεί ορθογραφική ή εκφραστική επεξεργασία.

	2	Λεβάντα	Καραπίντη	σύζυγος	38	
	3	Μαρία	Καραπίντη	θυγάτηρ	2	
	4	Νικόλαος	Καραπίντης	ανηψιός	17	
10	1	Ιωακείμ	Στεφάνου	οικογενειάρχης	60	Γεωργός
	2	Παναγιώτα	Στεφάνου	σύζυγος	48	
	3	Ιωάννης	Στεφάνου	υιός	18	
	4	Μελαχρινή	Στεφάνου	θυγάτηρ	14	
11	1	Φωτίτσα	Ντιόλια	οικογενειάρχης	40	
	2	Ελένη	Ντιόλια	θυγάτηρ	17	
	3	Ιωάννης	Ντιόλια	υιός	13	
	4	Κωνσταντίνος	Ντιόλια	υιός	8	
12	1	Πορφυρή	Ραγκιτσή	οικογενειάρχης	35	
	2	Κατίνα	Ραγκιτσή	θυγάτηρ	8	
13	1	Αργύριος	Πασβάνης	οικογενειάρχης	50	Ποιμήν
	2	Κατερίνη	Πασβάνη	μήτηρ	80	
14	1	Παναγιώτης	Πασβάνης	οικογενειάρχης	55	Ποιμήν
	2	Μαρία	Πασβάνη	σύζυγος	40	
	3	Ειρήνη	Πασβάνη	θυγάτηρ	8	
	4	Μελαχρινή	Πασβάνη	θυγάτηρ	5	
15	1	Δημήτριος	Σαπατζής	οικογενειάρχης	40	Ποιμήν
	2	Θεοδώρα	Σαπατζή	σύζυγος	35	
	3	Γιαννούλα	Σαπατζή	θυγάτηρ	4	
	4	Εκατερίνη	Σαπατζή	θυγάτηρ	1	
16	1	Γεώργιος	Σαπατζής	οικογενειάρχης	43	Ποιμήν
	2	Τρυανταφυλιά	Σαπατζή	θυγάτηρ	8	
	3	Δέσπινα	Σαπατζή	μήτηρ	75	
17	1	Ελένη	Παπαευσταθίου	μήτηρ	45	
	2	Εκατερίνη	Παπαευσταθίου	θυγάτηρ	20	
18	1	Σταύρος	Βλάσιος	οικογενειάρχης	38	Γεωργός
	2	Ερυφίλη	Βλάσιου	σύζυγος	30	
	3	Άννα	Βλάσιου	θυγάτηρ	10	
	4	Γιαννούλα	Βλάσιου	θυγάτηρ	6	
	5	Νικόλαος	Βλάσιος	υιός	1	
19	1	Ανούδα	Παπαναγιώτου	μήτηρ	33	
	2	Δέσπινα	Παπαναγιώτου	θυγάτηρ	10	
	3	Μαρία	Παπαναγιώτου	αδελφή	17	
20	1	Κωνσταντίνος	Γιουβαρλάς	οικογενειάρχης	37	Γεωργός
	2	Μαρία	Γιουβαρλά	σύζυγος	30	
	3	Παναγιώτσα	Γιουβαρλά	θυγάτηρ	2	
21	1	Μαρία (χήρα)	Δελιγεώργη	οικογενειάρχης	60	
	2	Χαράλαμπος	Δελιγεώργης	υιός	27	
	3	Νικόλαος	Δελιγεώργης	υιός	24	
	4	Λεβάντα	Δελιγεώργη	θυγάτηρ	17	
	5	Βασίλειος	Δελιγεώργης	υιός	13	
	6	Ασπασία	Δελιγεώργη	θυγάτηρ	8	
22	1	Κωνσταντίνος	Σπύρος	οικογενειάρχης	55	Γεωργός
	2	Ελμασία	Σπύρου	θυγάτηρ	15	
	3	Χρυσάνθη	Σπύρου	θυγάτηρ	12	
23	1	Νικόλαος	Μπουντίς	υιός	25	Γεωργός
	2	Άννα	Μπουντί	μήτηρ	55	

	3	Ελπινίκη	Μπουντί	θυγάτηρ	28	
24	1	Χρήστος	Πολύμερος	οικογενειάρχης	45	Γεωργός
	2	Παρασκευή	Πολύμερου	σύζυγος	38	
	3	Ιωάννης	Πολύμερος	υιός	16	
	4	Φωτινή	Πολύμερου	θυγάτηρ	12	
	5	Πολύμερος	Πολύμερος	υιός	8	
	6	Κωνσταντίνος	Πολύμερος	υιός	2	
25	1	Μηνάς	Τηγανάς	οικογενειάρχης	50	Ποιμήν
	2	Μαρία	Τηγανά	σύζυγος	42	
	3	Παναγιώτης	Τηγανάς	υιός	16	
26	1	Λαπρινός	Παπουντσής	οικογενειάρχης	48	Ποιμήν
	2	Αργυρή	Παπουντσή	σύζυγος	37	
	3	Στέλιος	Παπουντσής	υιός	5	
	4	Νικόλαος	Παπουντσής	υιός	1	
27	1	Πλωχεριά	Θεοδοριά	οικογενειάρχης	20	
28	1	Κωνσταντίνος	Ψύλος	οικογενειάρχης	45	Γεωργός
	2	Χρυσάνθη	Ψύλου	σύζυγος	25	
	3	Κατίνα	Ψύλου	θυγάτηρ	3	
	4	Μαρία	Ψύλου	θυγάτηρ	1	
29	1	Μαγδαλινή	Αγαπητού	οικογενειάρχης	50	
	2	Κωνσταντίνος	Αγαπητός	υιός	15	
	3	Ελένη	Αγαπητού	θυγάτηρ	10	
30	1	Κυράνα	Καλκάρη	οικογενειάρχης	38	
	2	Μαρία	Καλκάρη	θυγάτηρ	10	
	3	Μαρία	Καλκάρη	μήτηρ	80	
31	1	Κωνσταντίνος	Μανασής	αδελφός	50	Ποιμήν
	2	Κυράνα	Μανασή	μήτηρ	40	
	3	Ελένη	Μανασή	θυγάτηρ	18	
32	1	Μιρνάς	Μανασής	οικογενειάρχης	45	Ποιμήν
	2	Δέσπινα	Μανασή	σύζυγος	40	
	3	Μαρία	Μανασή	θυγάτηρ	15	
	4	Ευτέρπη	Μανασή	θυγάτηρ	9	
33	1	Σωτήριος	Κασδαγλής	οικογενειάρχης	60	Γεωργός
	2	Ελένη	Κασδαγλή	σύζυγος	55	
	3	Μαρίανθη	Κασδαγλή	θυγάτηρ	20	
	4	Ιωάννης	Κασδαγλής	υιός	25	
34	1	Απόστολος	Ζερβός	οικογενειάρχης	70	Ποιμήν
	2	Κυράνα	Ζερβού	σύζυγος	60	
	3	Νικόλαος	Ζερβός	υιός	30	
35	1	Ξάνθος	Ταλταμπάνης	οικογενειάρχης	45	Γεωργός
	2	Κωνσταντίνος	Ταλταμπάνης	υιός	12	
	3	Δημήτριος	Ταλταμπάνης	υιός	7	
36	1	Γραμματική	Καβετζάκη	οικογενειάρχης	40	
	2	Μαρία	Καβετζάκη	θυγάτηρ	10	
	3	Παναγιώτης	Καβετζάκης	υιός	15	
37	1	Θεόδωρος	Μαρμαρινός	οικογενειάρχης	28	αρτοποιός
	2	Μαρία	Μαρμαρινού	σύζυγος	25	
	3	Κατίνα	Μαρμαρινού	θυγάτηρ	3	
38	1	Ιωάννης	Γεώργαρος	οικογενειάρχης	41	Γεωργός
	2	Ελένη	Γεώργαρου	σύζυγος	27	

	3	Χρυσή	Γεώργαρου	θυγάτηρ	7	
	4	Ευσεβεία	Γεώργαρου	γυναικαδέλφη	20	
	5	Γεώργιος	Γεώργαρος	ανηψιός	16	
39	1	Σουλτάνα	Ασμή	οικογενειάρχης	45	
	2	Αφροδίτη	Ασμή	θυγάτηρ	15	
40	1	Μελκισεδέκ	Ζαρμακούπης	οικογενειάρχης	60	Γεωργός
	2	Βασιλική	Ζαρμακούπη	σύζυγος	50	
	3	Βασίλειος	Ζαρμακούπης	υιός	15	
41	4	Αλκιβιάδης	Ζαρμακούπη	οικογενειάρχης	48	Γεωργός
	5	Ζαφειριό	Ζαρμακούπη	σύζυγος	38	
	6	Κωνσταντίνος	Ζαρμακούπης	υιός	4	
	7	Ιωακείμ	Ζαρμακούπης	υιός	3	
	8	Δέσπινα	Ζαρμακούπη	θυγάτηρ	1	
42	1	Κυράνα	Κουτσώνη	οικογενειάρχης	45	
	2	Σεβαστή	Κουτσώνη	θυγάτηρ	18	
	3	Αργύριος	Κουτσώνης	υιός	13	
43	1	Κωνσταντίνος	Δελή Χατζής	οικογενειάρχης	40	Ποιμήν
	2	Ειρήνη	Δελή Χατζή	σύζυγος	30	
44	1	Σοφούλα	Θεοφάνη	οικογενειάρχης	60	
	2	Παναγιώτσα	Θεοφάνη	θυγάτηρ	22	
45	1	Ευθύμιος	Βέης	οικογενειάρχης		Γεωργός
	2	Ζαφειριό	Βέη	σύζυγος		
	3	Ροδίτσα	Βέη	θυγάτηρ		
	4	Κατερίνη	Βέη	θυγάτηρ		
	5	Φωτινή	Βέης	θυγάτηρ		
	6	Δημήτριος	Βέης	υιός		
	7	Παναγιώτης	Βέης	υιός		
46	1	Μαρία	Μαγδαλινή	οικογενειάρχης	50	
	2	Αργυρούλα	Μαγδαλινή	θυγάτηρ	10	
47	1	Ιωακείμ	Σερεμίτης	οικογενειάρχης	35	Ποιμήν
	2	Παναγιώτσα	Σερεμίτη	σύζυγος	30	
48	1	Μαρία	Νταλαβέρη	οικογενειάρχης	45	
	2	Δέσπινα	Νταλαβέρη	θυγάτηρ	16	
	3	Δημήτριος	Νταλαβέρης	υιός	9	
49	1	Ροδίτσα	Γκηντά	οικογενειάρχης	25	
	2	Παναγιώτσα	Γκηντά	αδελφή	20	
50	1	Γρηγόριος	Κοντός	οικογενειάρχης	45	Ποιμήν
	2	Μαρία	Κοντού	σύζυγος	38	
	3	Χαράλαμπος	Κοντός	υιός	12	
	4	Κωνσταντίνος	Κοντός	υιός	8	
	5	Άννα	Κοντού	θυγάτηρ	5	
	6	Ροδίτσα	Κοντού	πεθερά	70	
51	1	Αθανάσιος	Αυγερινού	οικογενειάρχης	60	Ποιμήν
	2	Συνοβία	Αυγερινού	σύζυγος	50	
	3	Μαρία	Αυγερινού	θυγάτηρ	25	
	4	Παναγιώτης	Αυγερινού	υιός	20	
	5	Δέσπινα	Αυγερινού	θυγάτηρ	17	
	6	Σταύρος	Αυγερινού	υιός	12	
	7	Ιωάννης	Αυγερινού	γαμβρός	22	
52	1	Δημήτριος	Νταρματαγιάννης	οικογενειάρχης	37	κηπουρός

	2	Κωνσταντούλα	Νταρματαγιάννη	σύζυγος	30	
	3	Αθανάσιος	Νταρματαγιάννης	υιός	2	
53	1	Πραξιά	Μπουτσάκη	οικογενειάρχης	45	
	2	Μαρία	Μπουτσάκη	θυγάτηρ	20	
	3	Παναγιώτης	Μπουτσάκης	υιός	7	
54	1	Ζαχαρένια	Μουστάκη	οικογενειάρχης	38	
	2	Δοραλίτσα	Μουστάκη	θυγάτηρ	13	
55	1	Μαρία	Σανιδά	οικογενειάρχης	50	
	2	Σωτήριος	Σανιδάς	υιός	18	
	3	Σουλτάνα	Σανιδά	θυγάτηρ	20	
56	1	Αθανάσιος	Σανιδάς	οικογενειάρχης	50	ξυλουργός
	2	Μαριάνθη	Σανιδά	σύζυγος	35	
	3	Αναγνώστης	Σανιδάς	υιός	14	
	4	Μαρία	Σανιδά	θυγάτηρ	13	
	5	Κωνσταντινιά	Σανιδά	θυγάτηρ	2	
57	1	Κωνσταντίνος	Καρακατσάνης	οικογενειάρχης	65	υποδηματοποιός
58	1	Ιωάννης	Παλαμίδα	οικογενειάρχης	47	Γεωργός
	2	Τριανταφυλιό	Παλαμίδα	σύζυγος	37	
	3	Χαράλαμπος	Παλαμίδα	υιός	15	
	4	Μαρία	Παλαμίδα	θυγάτηρ	4	
59	1	Ιωάννης	Φατιμής	οικογενειάρχης	40	Ποιμήν
	2	Κωνσταντούλα	Φατιμή	σύζυγος	35	
	3	Ιωακείμ	Φατιμής	υιός	13	
	4	Παρασκευή	Φατιμή	θεία	70	
60	1	Παναγιώτης	Καρακατσάνης	οικογενειάρχης	50	Γεωργός
	2	Ελένη	Καρακατσάνη	σύζυγος	40	
	3	Γεώργιος	Καρακατσάνης	υιός	11	
	4	Κατίνα	Καρακατσάνη	θυγάτηρ	10	
61	1	Κωνσταντούλα	Πακειμαρου	οικογενειάρχης	22	Οικοιακά
	2	Ιωακείμ	Πακειμαρου	αδελφός	17	
62	1	Μιννάς	Πιντής	οικογενειάρχης	50	Γεωργός
	2	Μαρία	Πιντή	θυγάτηρ	18	
	3	Ιωακείμ	Πιντής	υιός	16	
	4	Νικόλαος	Πιντής	υιός	14	
63	1	Ελένη	Λιντέρη	οικογενειάρχης	55	
	2	Κωνσταντίνος	Λιντέρης	υιός	17	
	3	Σωτήρω	Λιντέρη	θυγάτηρ	14	
	4	Άννα	Λιντέρη	θυγάτηρ	12	
64	1	Αργύριος	Καλεβρός	οικογενειάρχης	65	Γεωργός
	2	Παναγιώτσα	Καλεβρού	σύζυγος	50	
	3	Λεωνίδας	Καλεβρός	υιός	18	
	4	Χαρείκλια	Καλεβρού	θυγάτηρ	14	
	5	Κλεάνθης	Καλεβρός	υιός	10	
65	1	Ιωάννης Κ.	Παπουτσέλιος	οικογενειάρχης	45	βαρελοποιός
	2	Ζαφειριό Κ.	Παπουτσέλιου	σύζυγος	35	
66	1	Χριστόδουλος	Κατάμαυρος	οικογενειάρχης	28	Ποιμήν
	2	Μαρία	Κατάμαυρου	μήτηρ	70	
	3	Ελένη	Κατάμαυρου	θυγάτηρ	30	
67	1	Κωνσταντίνος	Καραμήτρου	οικογενειάρχης	26	αρτοποιός
	2	Συνούδα	Καραμήτρου	μήτηρ	75	



	3	Παρσένια	Καραμήτρου	θυγάτηρ	40	
	4	Δημήτριος	Καραμήτρου	υιός	7	
68	1	Πολυζώνης	Θεογνώστου	οικογενειάρχης	38	κτίστης
	2	Γραμματική	Θεογνώστου	μήτηρ	60	
69	1	Σεβαστή	Καραβούλια	οικογενειάρχης	45	
	2	Κατίνα	Καραβούλια	θυγάτηρ	20	
	3	Δημήτριος	Καραβούλιας	υιός	15	
70	1	Δημήτριος	Τζανής	οικογενειάρχης	50	Ποιμήν
	2	Κυριακίτσα	Τζανή	σύζυγος	42	
	3	Μαρία	Τζανή	θυγάτηρ	20	
	4	Ευαγγελία	Τζανή	θυγάτηρ	10	
71	1	Νικόλαος	Μαργαρινός	οικογενειάρχης	38	Ποιμήν
	2	Πορφυρή	Μαργαρινού	σύζυγος	30	
	3	Γεώργιος	Μαργαρινός	υιός	3	
	4	Μαρία	Μαργαρινού	θυγάτηρ	1	
	5	Μαλάμα	Μαργαρινού	αδελφή	22	
72	1	Ιωακείμ	Φιντανής	οικογενειάρχης	28	Ποιμήν
	2	Βεργίνια	Φιντανή	σύζυγος	20	
	3	Ροδίτσα	Φιντανή	θυγάτηρ	1	
	4	Γρηγόριος	Φιντανής	πατήρ	70	
73	1	Αργύριος	Καραπέντης	οικογενειάρχης	65	
	2	Ζαφείρω	Καραπέντη	σύζυγος	50	
74	1	Τριαντάφυλλος	Θεογνώστου	οικογενειάρχης	30	Ποιμήν
	2	Ζαφείρω	Θεογνώστου	σύζυγος	23	
	3	Γεώργιος	Θεογνώστου	υιός	2	
75	1	Αναστάσιος	Τζιτζίκας	οικογενειάρχης	28	Ποιμήν
	2	Τριανταφυλλίό	Τζιτζίκας	σύζυγος	25	
	3	Σμαραγδή	Τζιτζίκας	μήτηρ	60	
76	1	Χαράλαμπος	Πουραζάν	οικογενειάρχης	58	Γεωργός
	2	Μαρία	Πουραζάν	σύζυγος	50	
	3	Παναγιώτης	Πουραζάν	υιός	16	
	4	Αθανάσιος	Πουραζάν	υιός	13	
77	1	Ανθή	Ναζλή	οικογενειάρχης	55	Οικοιακά
	2	Αθανάσιος	Ναζλής	υιός	26	
	3	Ερειφίλη	Ναζλή	θυγάτηρ	7	
78	1	Δημήτριος	Σώνης	οικογενειάρχης	25	Ποιμήν
	2	Ζαφείρω	Σώνη	σύζυγος	20	
79	1	Νικόλαος	Βαλαβάνης	οικογενειάρχης	23	Ποιμήν
	2	Ελένη	Βαλαβάνη	μήτηρ	55	
	3	Χρυσάνθη	Βαλαβάνη	θυγάτηρ	22	
80	1	Αθανάσιος	Ζαβλάρης	οικογενειάρχης	35	Γεωργός
	2	Μαρία	Ζαβλάρη	σύζυγος	30	
	3	Γεώργιος	Ζαβλάρης	υιός	2	
81	1	Παναγιώτης Χ.	Γεωργίου	οικογενειάρχης	18	Γεωργός
	2	Ελένη Χ.	Γεωργίου	αδελφή	20	
	3	Λισάβο Χ.	Γεωργίου	αδελφή	14	
82	1	Φωτεινή	Πεντέρη	οικογενειάρχης	25	Οικοιακά
	2	Σεβαστή	Πεντέρη	θυγάτηρ	9	
83	1	Δημήτριος	Καραγιανίδης	οικογενειάρχης	35	Γεωργός
	2	Μαρία	Καραγιανίδη	σύζυγος	27	

	3	Ελένη	Καραγιαννίδη	θυγάτηρ	1	
	4	Ελένη	Καραγιαννίδη	μήτηρ	60	
84	1	Μαρία	Σκορδά	οικογενειάρχης	60	Οικοιακά
	2	Ελένη	Σκορδά	θυγάτηρ	20	
	3	Απόστολος	Σκορδάς	υιός	19	
85	1	Τριαντάφυλλος	Αργυρίου	οικογενειάρχης	38	κεραμυδοποιός
	2	Αγγελική	Αργυρίου	σύζυγος	27	
86	1	Γεώργιος	Φακηρμαλής	οικογενειάρχης	27	Ποιμίν
	2	Βασίλειος	Φακηρμαλής	αδελφός	19	
	3	Μαρία	Φακηρμαλή	αδελφή	10	
87	1	Διαμαντής	Αγγελοχάριτος	οικογενειάρχης	40	Γεωργός
	2	Αγγελική	Αγγελοχάριτου	σύζυγος	30	
	3	Τριανταφυλιά	Αγγελοχάριτου	θυγάτηρ	2	
88	1	Χρίστος	Βαλαβάνης	οικογενειάρχης	52	Γεωργός
	2	Άννα	Βαλαβάνη	σύζυγος	47	
	3	Παρασκευή	Βαλαβάνη	θυγάτηρ	16	
	4	Αργύριος	Βαλαβάνης	αδελφός	60	
	5	Ανδρέας	Βαλαβάνης	ανηψιός	14	
	6	Αργυρή	Βαλαβάνη	ανηψιά	11	
89	1	Δημήτριος	Κακλάμανος	οικογενειάρχης	45	Γεωργός
	2	Ζυναβία	Κακλάμανου	σύζυγος	40	
	3	Θεοφανή	Κακλάμανου	θυγάτηρ	15	
90	1	Βασίλειος	Μακρή	οικογενειάρχης	65	αμπελουργός
	2	Ευγενιά	Μακρή	σύζυγος	55	
91	1	Νικόλαος Χ.	Γεωργίου	οικογενειάρχης	45	Γεωργός
	2	Μαρία Χ.	Γεωργίου	σύζυγος	37	
	3	Γεώργιος Χ.	Γεωργίου	υιός	3	
	4	Χριστόδουλος Χ.	Γεωργίου	υιός	1	
	5	Δημητρούλα Χ.	Γεωργίου	πεθερά	65	
92	1	Ζήσος	Ζήσου	οικογενειάρχης	36	Γεωργός
	2	Σταματίτσα	Ζήσου	σύζυγος	30	
	3	Χρίνσανθος	Ζήσου	υιός	1	
	4	Δημήτριος	Ζήσου	πατήρ	65	
93	1	Σωτήρου	Καρδάμη	οικογενειάρχης	50	Οικοιακά
	2	Δημήτριος	Καρδάμης	υιός	24	
	3	Ζαφείρω	Καρδάμη	θυγάτηρ	20	
	4	Αλέξανδρος	Καρδάμης	υιός	15	
94	1	Παναγιώτης	Γεροκώστας	οικογενειάρχης	47	Γεωργός
	2	Ελένη	Γεροκώστα	σύζυγος	40	
	3	Ζαχαρένια	Γεροκώστα	θυγάτηρ	20	
	4	Δημήτριος	Γεροκώστας	υιός	17	
	5	Εκατερίνη	Γεροκώστα	θυγάτηρ	12	
	6	Χαράλαμπος	Γεροκώστας	υιός	10	
	7	Σαλόμη	Γεροκώστα	θυγάτηρ	3	
95	1	Ιωάννης	Βουτσάκης	οικογενειάρχης	45	Γεωργός
	2	Τριανταφυλιό	Βουτσάκη	σύζυγος	35	
	3	Κατίνα	Βουτσάκη	θυγάτηρ	7	
	4	Γεώργιος	Βουτσάκης	υιός	1	
96	1	Μηνάς	Ραγκιτζής	οικογενειάρχης	50	Ποιμίν
	2	Σουλτάνα	Ραγκιτζή	σύζυγος	40	

	3	Χαράλαμπος	Ραγκιτζής	υιός	23	
	4	Δημητρούλα	Ραγκιτζή	θυγάτηρ	18	
97	1	Παναγιώτης	Θεοχάρης	οικογενειάρχης	40	Ποιμήν
	2	Βιθλεέμ	Θεοχάρη	σύζυγος	30	
98	1	Χρίστος	Μαϊτόγλου	οικογενειάρχης	38	Γεωργός
	2	Φωτίτσα	Μαϊτόγλου	σύζυγος	30	
	3	Φωτεινή	Μαϊτόγλου	θυγάτηρ	3	
	4	Νικόλαος	Μαϊτόγλου	υιός	1	
99	1	Δάφνη	Νικολάου	οικογενειάρχης	40	Οικοιακά
	2	Κωνσταντίνος	Νικολάου	υιός	11	
	3	Εκατερίνη	Νικολάου	θυγάτηρ	8	
100	1	Παναγιώτης	Καραβούλιας	οικογενειάρχης	48	Γεωργός
	2	Γιασεμίτσα	Καραβούλια	σύζυγος	35	
	3	Ευθαλία	Καραβούλια	θυγάτηρ	15	
101	1	Χριστόδουλος	Καραθανάσης	οικογενειάρχης	47	Γεωργός
	2	Ζαχαρένια	Καραθανάση	σύζυγος	38	
	3	Ιωακείμ	Καραθανάσης	υιός	9	
	4	Ευθαλία	Καραθανάση	θυγάτηρ	12	
	5	Δέσπινα	Καραθανάση	θυγάτηρ	2	
102	1	Ιωάννης	Μαϊτόγλου	οικογενειάρχης	38	Ποιμήν
	2	Μαρία	Μαϊτόγλου	σύζυγος	24	
	3	Εκατερίνη	Μαϊτόγλου	θυγάτηρ	1	
103	1	Αθανάσιος	Καμπανταγής	οικογενειάρχης	55	Γεωργός
	2	Μαρία	Καμπανταγή	σύζυγος	50	
104	1	Αναγνώστης	Νταλαβέρης	οικογενειάρχης	48	Ποιμήν
	2	Λισάβα	Νταλαβέρη	σύζυγος	40	
	3	Ευθυμία	Νταλαβέρη	θυγάτηρ	17	
	4	Δημήτριος	Νταλαβέρης	υιός	12	
105	1	Παναγιώτης	Λύκος	οικογενειάρχης	38	Γεωργός
	2	Ανέζα	Λύκου	σύζυγος	28	
	3	Μαρία	Λύκου	θυγάτηρ	7	
	4	Καλιώπη	Λύκου	θυγάτηρ	1	
106	1	Διαμαντής	Αγγελοχορίτης	οικογενειάρχης	50	Ποιμήν
	2	Λευθεριά	Αγγελοχορίτη	σύζυγος	45	
	3	Λισάβα	Αγγελοχορίτη	θυγάτηρ	16	
	4	Μαρία	Αγγελοχορίτη	θυγάτηρ	13	
107	1	Δημήτριος	Μόγκας	οικογενειάρχης	50	Γεωργός
	2	Μαρία	Μόγκα	σύζυγος	30	
	3	Κωνσταντίνος	Μόγκας	υιός	18	
	4	Βασιλική	Μόγκα	θυγάτηρ	16	
	5	Νικόλαος	Μόγκας	υιός	3	
108	1	Ιωακείμ	Μπεσλέμης	οικογενειάρχης	60	Ποιμήν
	2	Δημήτριος	Μπεσλέμης	υιός	19	
109	1	Βασίλειος	Κανάκης	οικογενειάρχης	39	Γεωργός
	2	Μαρία	Κανάκη	σύζυγος	36	
	3	Ελισσάβητ	Κανάκη	θυγάτηρ	10	
	4	Ελένη	Κανάκη	πεθερά	75	
110	1	Ανούδα	Γιάντσου	οικογενειάρχης	65	Οικοιακά
111	1	Μηλιά	Γιάντσου	οικογενειάρχης	45	Οικοιακά
	2	Σωτήρου	Γιάντσου	θυγάτηρ	10	

	3	Μηνάς	Γιάντσου	υιός	17	
	4	Ιωάννης	Γιάντσου	υιός	5	
112	1	Μηνάς	Ζαμπούνης	οικογενειάρχης	50	Ποιμήν
	2	Σωτήρου	Ζαμπούνη	σύζυγος	40	
	3	Κωνσταντίνος	Ζαμπούνης	υιός	17	
113	1	Σταυρούδα	Μονάρπαγου	οικογενειάρχης	50	Οικοιακά
	2	Περικλής	Μονάρπαγου	υιός	20	
	3	Μαρία	Μονάρπαγου	θυγάτηρ	13	
114	1	Κωνσταντίνος	Ανεστούρος	οικογενειάρχης	35	κτίστης
	2	Ζαχαρένια	Ανεστούρου	μήτηρ	60	
115	1	Ευθύμιος	Λύκος	οικογενειάρχης	40	Γεωργός
	2	Ελένη	Λύκου	σύζυγος	30	
	3	Χαράλαμπος	Λύκος	υιός	3	
	4	Φωτεινή	Λύκου	θυγάτηρ	1	
116	1	Ροδίτσα	Νικηφόρου	οικογενειάρχης	40	Οικοιακά
	2	Λισάβα	Νικηφόρου	θυγάτηρ	13	
117	1	Γραμματική	Παπάζογλου	οικογενειάρχης	50	Οικοιακά
	2	Ελένη	Παπάζογλου	θυγάτηρ	20	
	3	Κωνσταντίνος	Παπάζογλου	υιός	15	
	4	Τριανταφυλιό	Παπάζογλου	θυγάτηρ	10	
118	1	Αθανάσιος	Φιντανής	οικογενειάρχης	61	Ποιμήν
	2	Κωνσταντίνος	Φιντανής	υιός	33	
	3	Λισάβα	Φιντανή	θυγάτηρ	20	
	4	Χρισάνθη	Φιντανή	θυγάτηρ	18	
	5	Ευθυμία	Φιντανή	θυγάτηρ	16	
	6	Αναγνώστης	Φιντανής	υιός	13	
	7	Μαρία	Φιντανή	θυγάτηρ	11	
119	1	Νικόλαος	Τρακοσάρης	οικογενειάρχης	50	Γεωργός
	2	Ελένη	Τρακοσάρη	σύζυγος	40	
	3	Ιωάννης	Τρακοσάρης	υιός	3	
	4	Φώτιος	Τρακοσάρης	υιός	1	
120	1	Παναγιώτης	Κοντός	οικογενειάρχης	50	Γεωργός
	2	Μαρία	Κοντού	σύζυγος	45	
	3	Κωνσταντίνα	Κοντού	θυγάτηρ	22	
	4	Δημήτριος	Κοντός	υιός	10	
121	1	Γεώργιος	Κοντός	οικογενειάρχης	55	Ποιμήν
	2	Εκατερίνη	Κοντού	σύζυγος	46	
	3	Χαράλαμπος	Κοντός	υιός	17	
	4	Νικόλαος	Κοντός	υιός	15	
	5	Ιωάννης	Κοντός	υιός	10	
122	1	Νικόλαος	Παμπουλάκης	οικογενειάρχης	48	Ποιμήν
	2	Ευσεβία	Παμπουλάκη	σύζυγος	38	
	3	Ιωάννης	Παμπουλάκης	υιός	3	
123	1	Πανόργια	Παμπουλάκη	οικογενειάρχης	70	Οικοιακά
	2	Χαράλαμπος	Παμπουλάκης	υιός	10	
124	1	Κωνσταντίνος	Παπα-Ιωακείμ	οικογενειάρχης	40	ναυτικός
	2	Ζαφείρω	Παπα-Ιωακείμ	σύζυγος	24	
	3	Δημήτριος	Παπα-Ιωακείμ	υιός	1	
125	1	Νικόλαος	Λαμπρινού	οικογενειάρχης	55	Ποιμήν
	2	Ελένη	Λαμπρινού	σύζυγος	43	

	3	Παναγιώτης	Λαμπρινού	υιός	18	
126	1	Ιωάννης	Σερεμίτης	οικογενειάρχης	45	Ποιμήν
	2	Μελαχρινή	Σερεμίτη	θυγάτηρ	13	
	3	Αργυρούλα	Σερεμίτη	θυγάτηρ	10	
	4	Μαρία	Σερεμίτη	μήτηρ	60	
127	1	Κλεάνθης	Σερεμίτ	οικογενειάρχης	45	Ποιμήν
	2	Στρατηγού	Σερεμίτ	σύζυγος	40	
	3	Ιωακείμ	Σερεμίτ	υιός	16	
	4	Φώτιος	Σερεμίτ	υιός	13	
	5	Χριστόδουλος	Σερεμίτ	υιός	8	
	6	Χαράλαμπος	Σερεμίτ	υιός	2	
	7	Αθανάσιος	Σερεμίτ	κονιάδος	28	
128	1	Ευστάθιος	Χατζόγλου	οικογενειάρχης	60	Γεωργός
	2	Αθανάσιος	Χατζόγλου	υιός	18	
	3	Λεβάντα	Χατζόγλου	θυγάτηρ	20	
	4	Ανδρονίκη	Χατζόγλου	θυγάτηρ	15	
	5	Βασίλειος	Χατζόγλου	υιός	10	
129	1	Κωνσταντίνος Χ.	Γιανάκης	οικογενειάρχης	20	Γεωργός
	2	Αργυρούλα Χ.	Γιανάκη	αδελφή	18	
130	1	Αργύριος	Μακρής	οικογενειάρχης	60	κτίστης
	2	Σταυρούδα	Μακρή	σύζυγος	45	
	3	Ελένη	Μακρή	θυγάτηρ	20	
	4	Χαράλαμπος	Μακρής	υιός	16	
	5	Μηνάς	Μακρής	υιός	12	
131	1	Ιωάννης	Παπουτσέλιος	οικογενειάρχης	41	Ποιμήν
	2	Ζαφείρω	Παπουτσέλιου	σύζυγος	35	
	3	Ζαφίρης	Παπουτσέλιος	υιός	9	
	4	Κωνσταντίνος	Παπουτσέλιος	υιός	3	
	5	Μαριγίτσα	Παπουτσέλιου	μήτηρ	70	
132	1	Ιωάννης	Σαμαράς	οικογενειάρχης	48	Γεωργός
	2	Δημητρούλα	Σαμαρά	σύζυγος	40	
	3	Χαράλαμπος	Σαμαράς	υιός	23	
	4	Αργυρούλα	Σαμαρά	θυγάτηρ	20	
	5	Ζαφείρω	Σαμαρά	θυγάτηρ	17	
133	1	Νικόλαος	Χατζόγλου	οικογενειάρχης	50	Γεωργός
	2	Ζαφείρω	Χατζόγλου	σύζυγος	40	
	3	Άννα	Χατζόγλου	θυγάτηρ	4	
134	1	Ευάγγελος	Καραπίντης	οικογενειάρχης	55	Γεωργός
	2	Μαρία	Καραπίντη	θυγάτηρ	24	
	3	Πηνελόπη	Καραπίντης	θυγάτηρ	18	
	4	Κωνσταντίνος	Καραπίντης	υιός	16	
135	1	Ηλίας	Παντσή	οικογενειάρχης	50	Γεωργός
	2	Κυράνα	Παντσή	σύζυγος	38	
	3	Ελένη	Παντσή	θυγάτηρ	16	
	4	Παναγιώτης	Παντσή	υιός	13	
136	1	Γεώργιος	Σκορδάς	οικογενειάρχης	56	Γεωργός
	2	Τριανταφυλιό	Σκορδά	σύζυγος	49	
	3	Αργύριος	Σκορδάς	υιός	18	
	4	Δημητρούλα	Σκορδά	θυγάτηρ	12	
137	1	Ιωακείμ	Σεμετσή	οικογενειάρχης	45	Γεωργός

	2	Γραματική	Σεμετσή	σύζυγος	36	
	3	Χαράλαμπος	Σεμετσή	υιός	15	
	4	Βασίλειος	Σεμετσή	υιός	13	
	5	Ζαφείρω	Σεμετσή	θυγάτηρ	3	
138	1	Μαρία	Κύρου	οικογενειάρχης	50	Οικοιακά
	2	Παναγιώτης	Κύρου	υιός	29	
	3	Ιωάννης	Κύρου	υιός	26	
	4	Κυράνα	Κύρου	θυγάτηρ	18	
	5	Γεώργιος	Κύρου	υιός	14	
139	1	Κωνσταντίνος	Δεμίρης	οικογενειάρχης	46	Γεωργός
	2	Ελένη	Δεμίρη	σύζυγος	35	
	3	Παναγιώτης	Δεμίρης	υιός	2	
	4	Λισάβα	Δεμίρη	πεθερά	70	
140	1	Ιωάννης	Τόλογλου	οικογενειάρχης	45	Ποιμήν
	2	Σμαραγδή	Τόλογλου	σύζυγος	35	
	3	Μαρία	Τόλογλου	πεθερά	70	
141	1	Γραματική	Μουχοϊδη	οικογενειάρχης	65	Οικοιακά
	2	Εκατερίνη	Μουχοϊδη	θυγάτηρ	26	
142	1	Βασίλειος	Γιάνναρος	οικογενειάρχης	60	Ποιμήν
	2	Μαρία	Γιάνναρου	σύζυγος	50	
	3	Αθανάσιος	Γιάνναρος	υιός	23	
	4	Αργύριος	Γιάνναρος	υιός	16	
	5	Φωτεινή	Γιάνναρου	θυγάτηρ	14	
143	1	Σεραφείμ Χ.	Γιαννάκης	οικογενειάρχης	60	Ποιμήν
	2	Σταυρούδα Χ.	Γιαννάκη	πεθερά	75	
144	1	Γρηγόριος	Λαπρινού	οικογενειάρχης	65	Ποιμήν
	2	Άννα	Λαπρινού	σύζυγος	55	
	3	Ιωάννης	Λαπρινού	υιός	28	
	4	Μαρία	Λαπρινού	θυγάτηρ	22	
	5	Λεβάντα	Λαπρινού	θυγάτηρ	18	
	6	Νικόλαος	Λαπρινού	υιός	14	
145	1	Φώτιος	Ζαβλάρης	οικογενειάρχης	70	
146	1	Δημήτριος	Παπουτσέλιος	οικογενειάρχης	35	Ποιμήν
	1	Κωνσταντούλα	Παπουτσέλιου	σύζυγος	30	
	2	Στυλιανή	Παπουτσέλιου	θυγάτηρ	2	
147	1	Γεώργιος	Λάζαρος	οικογενειάρχης	40	Ποιμήν
	2	Αρετή	Λάζαρου	σύζυγος	30	
	3	Μαρία	Λάζαρου	θυγάτηρ	3	
148	1	Ελένη	Κατνιά	οικογενειάρχης	45	Οικοιακά
	2	Ευστράτιος	Κατνιά	υιός	12	
	3	Μαρία	Κατνιά	θυγάτηρ	8	
149	1	Γεώργιος	Κατνιός	οικογενειάρχης	50	Γεωργός
	2	Εκατερίνη	Κατνιά	αδελφή	60	
150	1	Μηλιό	Τσακίρη	οικογενειάρχης	40	Οικοιακά
	2	Παναγιώτης	Τσακίρης	υιός	18	
151	1	Ευθύμιος	Ανέστουρος	οικογενειάρχης	40	Γεωργός
	2	Κυράνα	Ανέστουρου	σύζυγος	30	
	3	Στυλιανή	Ανέστουρου	θυγάτηρ	4	
	4	Μαρία	Ανέστουρου	θυγάτηρ	1	
152	1	Νικόλαος Χ.	Γιαννάκης	οικογενειάρχης	55	Ποιμήν

	2	Μαρία Χ.	Γιαννάκη	σύζυγος	45	
	3	Κωνσταντίνος Χ.	Γιαννάκης	υιός	28	
	4	Χαράλαμπος Χ.	Γιαννάκης	υιός	16	
	5	Αθανάσιος Χ.	Γιαννάκης	υιός	12	
153	1	Αλέξανδρος	Σερεμίτης	οικογενειάρχης	47	Ποιμήν
	2	Δημητρούλα	Σερεμίτη	σύζυγος	40	
	3	Ελένη	Σερεμίτη	θυγάτηρ	15	
	4	Ιωάννης	Σερεμίτης	υιός	3	
	5	Αθανάσιος	Σερεμίτης	υιός	1	
154	1	Εμμανουήλ	Τόλογλου	οικογενειάρχης	50	Ποιμήν
	2	Ζαχαρένια	Τόλογλου	σύζυγος	40	
	3	Νικόλαος	Τόλογλου	υιός	16	
	4	Ιωάννης	Τόλογλου	υιός	13	
155	1	Νικόλαος	Βοβούζας	θείος οικογενειάρχης	70	Γεωργός
	2	Ζαφείρω	Βοβούζα	μήτηρ	45	
	3	Αφροδίη	Βοβούζα	θυγάτηρ	13	
156	1	Νικόλαος	Γατσάς	οικογενειάρχης	55	αρτοποιός
	2	Αναστασία	Γατσά	σύζυγος	50	
	3	Αναστάσιος	Γατσάς	υιός	15	
	4	Κωνσταντίνος	Γατσάς	υιός	12	
	5	Ευθύμιος	Γατσάς	υιός	10	
	6	Νικόλαος	Γατσάς	υιός	7	
157	1	Μαρία	Μαστραπήλια	οικογενειάρχης	30	Οικοιακά
	2	Σουλτάνα	Μαστραπήλια	θυγάτηρ	3	
158	1	Παναγιώτης	Μπασμαδάς	οικογενειάρχης	38	Ποιμήν
	2	Μαρία	Μπασμαδά	σύζυγος	26	
159	1	Αθανάσιος	Τόλογλου	οικογενειάρχης	60	Ποιμήν
	2	Ιωάννης	Τόλογλου	υιός	15	
160	1	Κωνσταντίνος	Ξυνός	οικογενειάρχης	48	Γεωργός
	2	Σωτήρου	Ξυνού	σύζυγος	37	
	3	Ευθυμία	Ξυνού	θυγάτηρ	14	
	4	Ιωάννης	Ξυνός	υιός	10	
161	1	Απόστολος	Κατσαμάνης	οικογενειάρχης	65	Γεωργός
	2	Μηλιά	Κατσαμάνη	σύζυγος	50	
	3	Μάρθα	Κατσαμάνη	θυγάτηρ	22	
	4	Ελένη	Κατσαμάνη	θυγάτηρ	15	
162	1	Χαράλαμπος Χ.	Χαράλαμπος	οικογενειάρχης	24	Γεωργός
	2	Νικόλαος Χ.	Χαράλαμπος	αδελφός	19	
163	1	Απόστολος	Χατζόγλου	υιός	25	
	2	Εκατερίνη	Χατζόγλου	μήτηρ οικογενειάρχης	55	
	3	Ελένη	Χατζόγλου	θυγάτηρ	16	
	4	Ασπασία	Χατζόγλου	θυγάτηρ	14	
	5	Ζωή	Χατζόγλου	θυγάτηρ	11	
	6	Παναγιώτης	Χατζόγλου	υιός	10	
164	1	Ζαχαρένια	Καραβούλια	οικογενειάρχης	40	Οικοιακά
	2	Ιωάννης	Καραβούλιας	υιός	15	
165	1	Μαρία	Παπακωνσταντίνου	οικογενειάρχης	45	Οικοιακά
	2	Κωνσταντίνος	Παπακωνσταντίνου	υιός	16	
	3	Ιωάννης	Παπακωνσταντίνου	υιός	14	

	4	Λεονόρα	Παπακωνσταντίνου	θυγάτηρ	12	
	5	Ελένη	Παπακωνσταντίνου	αδελφή	23	
166	1	Γεώργιος	Γόμος	οικογενειάρχης	48	Γεωργός
	2	Διαμαντίνα	Γόμου	σύζυγος	40	
	3	Χρισάνθη	Γόμου	θυγάτηρ	16	
	4	Ευθαλία	Γόμου	θυγάτηρ	14	
167	1	Ξενοφών Χ.	Ιωάννου	οικογενειάρχης	49	Γεωργός
	2	Εκατερίνη Χ.	Ιωάννου	σύζυγος	40	
	3	Μαρία Χ.	Ιωάννου	θυγάτηρ	14	
	4	Ελένη Χ.	Ιωάννου	θυγάτηρ	12	
168	1	Ευάγγελος	Σέμπρος	οικογενειάρχης	70	Γεωργός
	2	Μαρία	Σέμπρου	σύζυγος	55	
	3	Ελένη	Σέμπρου	θυγάτηρ	19	
	4	Χαράλαμπος	Σέμπρος	υιός	16	
169	1	Ιωάννης	Ζαρμακούπης	οικογενειάρχης	45	Γεωργός
	2	Αργυρούλα	Ζαρμακούπη	σύζυγος	33	
	3	Νικόλαος	Ζαρμακούπης	υιός	15	
	4	Βασίλειος	Ζαρμακούπης	υιός	9	
	5	Σεβαστή	Ζαρμακούπη	θυγάτηρ	12	
	6	Γεώργιος	Ζαρμακούπης	υιός	2	
170	1	Ροδίτσα	Γεροκόστα	μήτηρ	41	Οικοιακά
	2	Τριανταφιλίο	Γεροκόστα	θυγάτηρ	15	
	3	Παναγιώτης	Γεροκόστας	υιός	12	
171	1	Κωνσταντίνος	Γεροκόστας	πατήρ	61	Γεωργός
	2	Ιωάννης	Γεροκόστας	υιός	19	
172	1	Κωνσταντίνος	Ανδρέου	υιός	25	Γεωργός
	2	Λισάβα	Ανδρέου	μήτηρ	50	
173	1	Σωτήρου	Παπαχριστοδούλου		20	Οικοιακά

*Εκ του χωριού Περγαζιού Καλλιπόλεως της Θράκης*

<i>Αύξ. αριθ. Οικογ.</i>	<i>αύξων αριθμ. ατόμων</i>	<i>Όνοματεπώνυμον</i>		<i>Συγγενική σχέση</i>	<i>Ηλικία</i>	<i>Επάγγελμα</i>
1	1	Κωνσταντίνος Π.	Φωτίου	οικογενειάρχης	35	Γεωργός
	2	Ειρήνη Π.	Φωτίου	σύζυγος	26	
	3	Δέσπινα Π.	Φωτίου	θυγάτηρ	3	
2	1	Φώτιος	Στόικου	οικογενειάρχης	43	Γεωργός
	2	Αθηνά	Στόικου	σύζυγος	35	
	3	Γεώργιος	Στόικου	υιός	5	
	4	Κωνσταντίνος	Στόικου	υιός	1	
3	1	Χρισόστομος	Ηλιά	οικογενειάρχης	48	Γεωργός
	2	Εκατερίνη	Ηλιά	σύζυγος	38	
	3	Παρασκευή	Ηλιά	θυγάτηρ	16	
4	4	Παναγιώτσα	Ηλιά	θυγάτηρ	3	
	1	Δημήτριος	Μπουδούρης	οικογενειάρχης	57	Γεωργός



	2	Γιαννάκινα	Μπουδούρη	σύζυγος	48	
	3	Θεόδωρος	Μπουδούρης	υιός	23	
	4	Βασίλειος	Μπουδούρης	υιός	17	
5	1	Θωμάς	Δημητρίου	οικογενειάρχης	35	Γεωργός
6	1	Ιωάννης	Στανίλης	οικογενειάρχης	42	Γεωργός
	2	Ζαχαρένια	Στανίλη	σύζυγος	37	
	3	Ανθουλάκης	Στανίλης	υιός	14	
	4	Κωνσταντίνος	Στανίλης	υιός	11	
	5	Φωτεινή	Στανίλη	θυγάτηρ	5	
	6	Νικόλαος	Στανίλης	υιός	2	
7	1	Νικόλαος	Λάτσος	οικογενειάρχης	36	Γεωργός
	2	Σουλτάνα	Λάτσου	σύζυγος	27	
	3	Χρυσή	Λάτσου	θυγάτηρ	3	
8	1	Κωνσταντινιά	Στανίλη	οικογενειάρχης	65	Οικοιακά
9	1	Φώτιος	Λάζαρος	οικογενειάρχης	47	Γεωργός
	2	Βασιλίτσα	Λάζαρου	σύζυγος	28	
	3	Ελένη	Λάζαρου	θυγάτηρ	3	
	4	Κωνσταντίνος	Λάζαρος	υιός	1	
10	1	Κανέλης	Ιωάννου	οικογενειάρχης	55	Γεωργός
	2	Ανθή	Ιωάννου	θυγάτηρ	22	
	3	Ιωάννης	Ιωάννου	υιός	18	
	4	Αθανάσιος	Ιωάννου	υιός	17	
	5	Ιωάννης	Ιωάννου	υιός	13	
11	1	Στρατηγούλα	Χαρίση	μήτηρ	58	Οικοιακά
	2	Κωνσταντινιά	Χαρίση	θυγάτηρ	16	
12	1	Αναγνώστης	Τζαχής	οικογενειάρχης	40	Γεωργός
	2	Μαρία	Τζαχή	σύζυγος	38	
	3	Φώτιος	Τζαχής	μήτηρ	72	
13	1	Ιωάννης	Βασιλείου	οικογενειάρχης	47	Γεωργός
	2	Παναγιώτσα	Βασιλείου	σύζυγος	41	
	3	Κωνσταντινιά	Βασιλείου	θυγάτηρ	17	
	4	Βασίλειος	Βασιλείου	υιός	3	
14	1	Χαράλαμπος	Βόλτσος	οικογενειάρχης	48	Γεωργός
	2	Μαρία	Βόλτσου	σύζυγος	39	
	3	Νικόλαος	Βόλτσος	υιός	18	
	4	Παναγιώτσα	Βόλτσου	θυγάτηρ	14	
	5	Θεοδώρα	Βόλτσου	θυγάτηρ	9	
	6	Γεωργίτσα	Βόλτσου	θυγάτηρ	4	
15	1	Αθανάσιος	Βασιλείου	οικογενειάρχης	37	Γεωργός
	2	Μαρία	Βασιλείου	σύζυγος	32	
16	1	Ευστράτιος	Λαμπρινός	οικογενειάρχης	37	Γεωργός
	2	Γεωργίτσα	Λαμπρινού	σύζυγος	35	
	3	Βασιλίτσα	Λαμπρινού	κονιάδα	30	
17	1	Διαμαντής	Πλομίδης	οικογενειάρχης	33	Ποιμίν
	2	Παρασκευή	Πλομίδα	σύζυγος	26	
18	1	Ελένη	Μπεσλιμή	μήτηρ	50	Οικοιακά
	2	Γιαννάκινα	Μπεσλιμή	θυγάτηρ	18	
19	1	Ευστράτιος	Καλενδέρ	οικογενειάρχης	36	Γεωργός

	2	Στυλιανή	Καλενδέρ	σύζυγος	25	
	3	Νικόλαος	Καλενδέρ	υιός	4	
20	1	Ζαχαρίας	Κουρτή	οικογενειάρχης	48	Γεωργός
	2	Θεοδωρούλα	Κουρτή	σύζυγος	42	
	3	Μαρία	Κουρτή	θυγάτηρ	12	
21	1	Δοξάκης	Μαμής	οικογενειάρχης	58	Γεωργός
	2	Ανάδα	Μαμή	σύζυγος	50	
	3	Καλλιόπη	Μαμή	θυγάτηρ	18	
	4	Πέτρος	Μαμής	υιός	12	
22	1	Ζαχαρίας	Μαμής	οικογενειάρχης	29	Γεωργός
	2	Σουλτάνα	Μαμή	σύζυγος	25	
	3	Ευδοξία	Μαμή	θυγάτηρ	2	
23	1	Ελένη Κ.	Βαϊρλή	μήτηρ	55	Οικοιακά
	2	Φώτιος Κ.	Βαϊρλής	υιός	27	
	3	Καλλιόπη Κ.	Βαϊρλή	θυγάτηρ	16	
24	1	Γεώργιος	Πολίτης	οικογενειάρχης	58	Γεωργός
	2	Χαρίκλια	Πολίτη	σύζυγος	55	
	3	Δημήτριος	Πολίτης	υιός	26	
	4	Περικλής	Πολίτης	υιός	23	
25	1	Μαρία	Τέμου	οικογενειάρχης	53	Οικοιακά
	2	Φώτιος	Τέμου	υιός	17	
	3	Κωνσταντινιά	Τέμου	θυγάτηρ	12	
	4	Γεώργιος	Τέμου	υιός	8	
26	1	Γιαννούλα	Κακλαμάνη	μήτηρ	47	Οικοιακά
	2	Σουλτάνα	Κακλαμάνη	θυγάτηρ	18	
	3	Κωνσταντίνος	Κακλαμάνης	υιός	11	
27	1	Φώτιος	Σεβαστάκης	οικογενειάρχης	25	Γεωργός
	2	Μαρία	Σεβαστάκη	σύζυγος	22	
	3	Σεβαστή	Σεβαστάκη	μήτηρ	55	
	4	Δέσπινα	Σεβαστάκη	αδελφή	16	
28	1	Φώτιος	Αναγνώστου	οικογενειάρχης	37	Γεωργός
	2	Τριανταφυλιά	Αναγνώστου	μήτηρ	65	
29	1	Διαμαντής	Μαργαρίου	οικογενειάρχης	45	Γεωργός
	2	Άννα	Μαργαρίου	σύζυγος	30	
	3	Σουλτάνα	Μαργαρίου	θυγάτηρ	4	
	4	Σταύρος	Μαργαρίου	υιός	1	
30	1	Αναγνώστης	Καΐση	οικογενειάρχης	42	Γεωργός
	2	Βεθλεέμ	Καΐση	σύζυγος	30	
	3	Γιαννάκινα	Καΐση	θυγάτηρ	16	
	4	Δέσπινα	Καΐση	θυγάτηρ	8	
31	1	Ζαχαρένια	Χατζόγλου	μήτηρ	50	Οικοιακά
	2	Απόστολος	Χατζόγλου	υιός	18	
	3	Κυριακούλα	Χατζόγλου	θυγάτηρ	13	
32	1	Γιαννακός	Κεφαλάς	οικογενειάρχης	52	Γεωργός
	2	Αναστασία	Κεφαλά	θυγάτηρ	17	
33	1	Δημοσθένης	Αναγνώστου	οικογενειάρχης	37	Γεωργός
	2	Σουλτάνα	Αναγνώστου	σύζυγος	26	
	3	Τριανταφυλιά	Αναγνώστου	θυγάτηρ	3	

34	1	Αναγνώστης	Γεωργιάδης	οικογενειάρχης	40	Γεωργός
	2	Ζαχαρένια	Γεωργιάδη	σύζυγος	35	
	3	Άννα	Γεωργιάδη	θυγάτηρ	8	
	4	Ζαφείρω	Γεωργιάδη	θυγάτηρ	6	
	5	Γεώργιος	Γεωργιάδης	υιός	1	
35	1	Αλεξάνδρα	Τριανταφυλιό	οικογενειάρχης	20	Οικοιακά
36	1	Γιαννάκης	Λάτσος	οικογενειάρχης	72	Γεωργός
	2	Μαρία	Λάτσου	σύζυγος	60	
	3	Κυριακούλα	Λάτσου	θυγάτηρ	20	
37	1	Δημήτριος	Λάτσος	οικογενειάρχης	26	Γεωργός
	2	Ανθούλα	Λάτσου	σύζυγος	24	
38	1	Διαμαντής	Ανδρόνογλου	οικογενειάρχης	38	Γεωργός
	2	Γεωργίτσα	Ανδρόνογλου	σύζυγος	30	
39	1	Μαρία	Τσουλάκη	οικογενειάρχης	25	Οικοιακά
40	1	Γεώργιος	Κωνσταντινάκης	οικογενειάρχης	42	Γεωργός
	2	Στυλιανή	Κωνσταντινάκη	σύζυγος	32	
	3	Σεραφείμ	Κωνσταντινάκης	υιός	11	
	4	Αριστόδημος	Κωνσταντινάκης	υιός	4	
	5	Δημήτριος	Κωνσταντινάκης	υιός	1	
41	1	Αργυρός	Κυριάκου	οικογενειάρχης	36	Γεωργός
	2	Ζαφείρω	Κυριάκου	σύζυγος	25	
	3	Κυριάκος	Κυριάκου	υιός	3	
42	1	Νικόλαος	Σάββας	οικογενειάρχης	36	Γεωργός
	2	Παναγιώτσα	Σάββα	σύζυγος	25	
	3	Κωνσταντίνος	Σάββας	υιός	3	
43	1	Γεώργιος	Πέγιος	οικογενειάρχης	37	Γεωργός
	2	Τριανταφυλλιά	Πέγιου	σύζυγος	26	
	3	Ελένη	Πέγιου	θυγάτηρ	3	
44	1	Δημήτριος	Πέγιος	οικογενειάρχης	60	Γεωργός
	2	Νικόλαος	Πέγιος	υιός	23	
45	1	Παναγιώτης	Καλενδέρ	οικογενειάρχης	38	Γεωργός
	2	Ζαφείρω	Καλενδέρ	σύζυγος	32	
	3	Φρόσω	Καλενδέρ	θυγάτηρ	4	
	4	Νικόλαος	Καλενδέρ	υιός	1	
46	1	Μαρία	Πορφυρίου	οικογενειάρχης	55	Οικοιακά
	2	Νικόλαος	Πορφυρίου	υιός	22	
	3	Αθανάσιος	Πορφυρίου	υιός	8	
47	1	Ευάγγελος	Πλάνος	οικογενειάρχης	37	Γεωργός
	2	Ελένη	Πλάνου	σύζυγος	32	
48	1	Δημήτριος	Πλάνος	οικογενειάρχης	69	Γεωργός
	2	Χαρίκλια	Πλάνου	σύζυγος	62	
49	1	Ζήσος	Σεβαστός	οικογενειάρχης	45	Γεωργός
	2	Μαρία	Σεβαστού	σύζυγος	38	
50	1	Αυγερινός	Πέγιος	οικογενειάρχης	25	Γεωργός
	2	Κωνσταντινιά	Πέγιου	σύζυγος	20	
51	1	Αυγερινός	Ηλιά	οικογενειάρχης	27	Γεωργός
	2	Μαρία	Ηλιά	σύζυγος	21	
52	1	Τριανταφυλλιά	Ηλιά	οικογενειάρχης	60	Οικοιακά

	2	Φώτιος	Ηλιά	υιός	22	
53	1	Γρηγόριος	Πορφυρίου	οικογενειάρχης	39	Γεωργός
	2	Άννα	Πορφυρίου	σύζυγος	30	
	3	Κυριάκης	Πορφυρίου	υιός	14	
	4	Παναγιώτης	Πορφυρίου	υιός	4	
54	1	Αυγερινός	Φυλακτός	οικογενειάρχης	32	Γεωργός
	2	Σεβαστούλα	Φυλακτού	σύζυγος	27	
	3	Γεωργίτσα	Φυλακτού	πεθερά	67	
55	1	Θεόδωρος	Φυλακτός	οικογενειάρχης	48	Γεωργός
	2	Ελένη	Φυλακτού	σύζυγος	40	
	3	Ζήσης	Φυλακτός	υιός	24	
	4	Ζαχαρένια	Φυλακτού	θυγάτηρ	18	
	5	Νικόλαος	Φυλακτός	υιός	12	
56	1	Παναγιώτης	Ευαγγέλου	οικογενειάρχης	60	Γεωργός
	2	Ευάγγελος	Ευαγγέλου	υιός	22	
57	1	Νικόλαος	Παρίσης	οικογενειάρχης	42	Γεωργός
	2	Σμαραγδή	Παρίση	σύζυγος	35	
	3	Παναγιωτσέλα	Παρίση	θυγάτηρ	12	
58	1	Δημήτριος	Παρίσης	οικογενειάρχης	38	Ποιμήν
	2	Παναγιώτσα	Παρίση	σύζυγος	33	
	3	Σουλτάνα	Παρίση	θυγάτηρ	3	
	4	Βασιλίτσα	Παρίση	πεθερά	70	
59	1	Γεώργιος	Φιλίππου	οικογενειάρχης	46	Γεωργός
	2	Ραλιό	Φιλίππου	σύζυγος	35	
60	1	Αναγνώστης	Αθανασίου	οικογενειάρχης	48	Γεωργός
	2	Ελένη	Αθανασίου	σύζυγος	35	
	3	Αθανάσιος	Αθανασίου	υιός	3	
61	1	Παναγιώτσα	Αθανασίου	οικογενειάρχης	70	Οικοιακά
	2	Γεωργίτσα	Αθανασίου	θυγάτηρ	16	
62	1	Γεώργιος	Πεδέλος	οικογενειάρχης	65	Γεωργός
	2	Σουλτάνα	Πεδέλου	σύζυγος	48	
	3	Παναγιωτσέλα	Πεδέλου	θυγάτηρ	4	
63	1	Αναστασία	Ασίμη	αδελφή	18	Οικοιακά
	2	Κωνσταντινιά	Ασίμη	αδελφή	13	
64	1	Φώτιος	Χαρίσης	οικογενειάρχης	65	Γεωργός
	2	Τριανταφυλιά	Χαρίση	σύζυγος	48	
	3	Ζαχάρω	Χαρίση	θυγάτηρ	25	
	4	Χαρίσης	Χαρίσης	υιός	20	
65	1	Ευστράτιος	Χαρίσης	οικογενειάρχης	26	Γεωργός
	2	Μαρία	Χαρίση	σύζυγος	20	
66	1	Φανιά	Παΐσου	οικογενειάρχης	45	Οικοιακά
67	1	Νικόλαος	Ταλαδοῦρ	οικογενειάρχης	52	Γεωργός
	2	Στρατηγούλα	Ταλαδοῦρ	σύζυγος	45	
	3	Αγγελική	Ταλαδοῦρ	θυγάτηρ	23	
	4	Μαριωρή	Ταλαδοῦρ	θυγάτηρ	12	
	5	Ανθούλα	Ταλαδοῦρ	θυγάτηρ	3	
68	1	Κωνσταντίνος	Παπάζογλου	οικογενειάρχης	65	Γεωργός
	2	Γεωργίτσα	Παπάζογλου	σύζυγος	56	

69	1	Αθανάσιος	Νταμής	οικογενειάρχης	52	Γεωργός
	2	Διαμαντίνα	Νταμή	σύζυγος	47	
	3	Αθανάσιος	Νταμής	υιός	12	
	4	Ελένη	Νταμή	θυγάτηρ	3	
70	1	Λαπρινός	Χάρισης	οικογενειάρχης	73	Γεωργός
71	1	Ζαχαρίας	Πέτρου	οικογενειάρχης	55	Γεωργός
	2	Ζαχαρένια	Πέτρου	θυγάτηρ	18	
	3	Πέτρος	Πέτρου	υιός	14	
72	1	Ιωάννης	Πολίτης	οικογενειάρχης	48	Γεωργός
	2	Μαρία	Πολίτη	σύζυγος	37	
	3	Σταύρος	Πολίτης	υιός	14	
	4	Νικόλαος	Πολίτης	υιός	8	
	5	Αντώνιος	Πολίτης	υιός	4	
73	1	Βασίλειος	Καρασμάνης	οικογενειάρχης	49	Γεωργός
	2	Κωνσταντίολα	Καρασμάνη	σύζυγος	42	
	3	Βαρσαβούλα	Καρασμάνη	θυγάτηρ	18	
	4	Αναστασία	Καρασμάνη	θυγάτηρ	11	
	5	Χαράλαμπος	Καρασμάνης	υιός	1	
74	1	Ζαφειράκης	Κανάκης	οικογενειάρχης	50	Γεωργός
	2	Γιανακίνα	Κανάκη	σύζυγος	45	
	3	Βαρβάρα	Κανάκη	θυγάτηρ	12	
75	1	Γεώργιος	Αγγελής	οικογενειάρχης	37	Γεωργός
	2	Χρυσάνθη	Αγγελή	σύζυγος	28	
	3	Φωτεινή	Αγγελή	θυγάτηρ	4	
76	1	Γεώργιος	Καρβούνης	οικογενειάρχης	37	Γεωργός
	2	Ευσεβιά	Καρβούνη	σύζυγος	35	
77	1	Στυλιανός	Καρανικόλας	οικογενειάρχης	68	Γεωργός
	2	Λαμπρινή	Καρανικόλα	σύζυγος	60	
78	1	Ευστράτιος	Διακουμής	οικογενειάρχης	48	Γεωργός
	2	Ελένη	Διακουμή	σύζυγος	38	
	3	Νικόλαος	Διακουμής	υιός	12	
	4	Στυλιανή	Διακουμή	θυγάτηρ	4	
79	1	Βασίλειος	Διακουμής	οικογενειάρχης	40	Γεωργός
	2	Στυλιανή	Διακουμή	σύζυγος	35	
	3	Φώτιος	Διακουμής	υιός	4	
	4	Ζαχάρω	Διακουμή	θυγάτηρ	1	
80	1	Ελένη	Ρετσιλά	οικογενειάρχης	55	Γεωργός
81	1	Ιωάννης	Βλαχάτσης	οικογενειάρχης	45	Γεωργός
	2	Αλεξάνδρα	Βλαχάτση	σύζυγος	37	
	3	Ευστράτιος	Βλαχάτσης	υιός	12	
	4	Σουλτάνα	Βλαχάτση	θυγάτηρ	8	
82	1	Κωνσταντίνος	Καραγιάννης	οικογενειάρχης	68	Γεωργός
	2	Τριανταφυλιά	Καραγιάννη	σύζυγος	60	
83	1	Ζήσος	Κακαλής	οικογενειάρχης	50	Γεωργός
	2	Μαρία	Κακαλή	σύζυγος	41	
	3	Σεραφείμ	Κακαλής	υιός	12	
	4	Χρήστος	Κακαλής	υιός	8	
84	1	Νικόλαος	Καραστάθης	οικογενειάρχης	55	Γεωργός

	2	Μαρία	Καραστάθη	σύζυγος	42	
	3	Κωνσταντίνος	Καραστάθης	υιός	18	
	4	Αχιλεύς	Καραστάθης	υιός	16	
	5	Αριστείδης	Καραστάθης	υιός	14	
	6	Αργύρης	Καραστάθης	υιός	12	
	7	Ευθύμιος	Καραστάθης	υιός	6	
	8	Βασίλειος	Καραστάθης	υιός	3	
	9	Σάββας	Καραστάθης	υιός	1	
85	1	Παναγιώτης	Τουπουζής	οικογενειάρχης	50	Γεωργός
	2	Ζαχαρένια	Τουπουζή	σύζυγος	45	
	3	Κωνσταντίνος	Τουπουζής	υιός	13	
86	1	Γιαννακός	Μυρσηνής	οικογενειάρχης	70	Γεωργός

*Εκ του χωριού Βαϊριού Καλλιπόλεως της Θράκης*

<i>Αύξ. αριθ. Οικογ.</i>	<i>αύξων αριθμ. ατόμων</i>	<i>Όνοματεπώνυμον</i>		<i>Συγγενική σχέση</i>	<i>Ηλικία</i>	<i>Επάγγελμα</i>
1	1	Ανδρέας	Δελή-Ανδρέας	Αδελφός	16	
	2	Αθηνά	Δελή-Ανδρέα	Αδελφή	14	
	3	Μαρία	Δελή-Ανδρέα	Αδελφή	12	
2	1	Στρατηγούλα	Καρτσάνη	οικογενειάρχης	20	Οικοιακά
	2	Δέσπινα	Καρτσάνη	Αδελφή	15	
	3	Παναγιώτα	Καρτσάνη	Αδελφή	10	
3	1	Στυλιανή	Σταμιούλα	οικογενειάρχης	50	Οικοιακά
	2	Αναστασία	Σταμιούλα	Θυγάτηρ	15	
4	1	Αθηνά	Σπαθά	οικογενειάρχης	38	Οικοιακά
	2	Απόστολος	Σπαθάς	Υιός	15	
	3	Γρηγόριος	Σπαθάς	Υιός	12	
5	1	Μαλιοδίτσα	Παπάζογλου	οικογενειάρχης	58	Οικοιακά
	2	Ελένη	Παπάζογλου	Θυγάτηρ	25	
6	1	Αικατερίνη	Τζινάρη	οικογενειάρχης	45	Οικοιακά
	2	Πελαγία	Τζινάρη	Θυγάτηρ	22	
	3	Κωνσταντία	Τζινάρη	Θυγάτηρ	11	
	4	Χαράλαμπος	Τζινάρης	Υιός	9	
7	1	Αικατερίνη	Πτερακάλια	οικογενειάρχης	40	Οικοιακά
	2	Νικόλαος	Πτερακάλιας	Υιός	14	
8	1	Χρυσανιώ	Κυπριώτη	οικογενειάρχης	55	Οικοιακά
	2	Φωτιά	Κυπριώτη	Θυγάτηρ	16	
9	1	Δάφνη	Κατιφέ	Αδελφή	22	Οικοιακά
	2	Απόστολος	Κατιφέ	Αδελφός	14	
10	1	Ζαχαρούλα	Πορφύρη	Ορφανή	25	Οικοιακά
11	1	Μορφούλα	Ντόγκα	οικογενειάρχης	45	Οικοιακά
	2	Νικόλαος	Ντόγκας	Υιός	16	
	3	Γιαννούλα	Ντόγκα	Θυγάτηρ	13	

12	1	Ανθούλα	Γιαλαμπούκη	Ορφανή	25	Οικοιακά
13	1	Σουλτάνα	Καραθανάση	οικογενειάρχης	22	Οικοιακά
	2	Κυριακή	Καραθανάση	Αδελφή	17	
14	1	Τριανταφυλιά	Σαραντινού	Μήτηρ	50	Οικοιακά
	2	Ζαφείρω	Σαραντινού	Θυγάτηρ	23	
15	1	Κυριακίτσα	Γιανανάκη	Ορφανή	20	Οικοιακά
16	1	Ελισάβετ	Χατζή-Χαραλάμπος	Χήρα	70	Οικοιακά
17	1	Βασιλική	Μπουραζάνη	Μήτηρ	50	Οικοιακά
	2	Μαρία	Μπουραζάνη	Θυγάτηρ	18	
	3	Παρασκευή	Μπουραζάνη	Θυγάτηρ	13	
18	1	Κωνσταντίνος	Καρακάσος	οικογενειάρχης	50	
	2	Αναστασία	Καρακάσου	Σύζυγος	40	
	3	Μαρία	Καρακάσου	Θυγάτηρ	20	
19	1	Χαράλαμπος	Κανάκης	οικογενειάρχης	40	
	2	Νικολέτα	Κανάκη	Σύζυγος	35	
20	1	Αθανάσιος	Καβάζης	οικογενειάρχης	40	
	2	Γεώργιος	Καβάζης	Σύζυγος	27	
21	1	Ιωάννης	Αλεξανδρή	οικογενειάρχης	62	
	2	Δέσπινα	Αλεξανδρή	Σύζυγος	50	
	3	Θεόφυλος	Αλεξανδρή	Υιός	10	
22	1	Φώτιος	Πατρωνάς	οικογενειάρχης	50	
	2	Κωνσταντίνος	Πατρωνάς	Υιός	10	
	3	Ριδιά	Πατρωνά	Θυγάτηρ	8	
23	1	Χαράλαμπος	Αρσένης	οικογενειάρχης	47	
	2	Αγγελούδα	Αρσένη	Σύζυγος	40	
	3	Άννα	Αρσένη	Θυγάτηρ	11	
24	1	Κωνσταντίνος	Δογμαματζής	οικογενειάρχης	45	
	2	Φανή	Δογμαματζή	Σύζυγος	35	
	3	Θεοδώρα	Δογμαματζή	Θυγάτηρ	8	
	4	Κατίνα	Δογμαματζή	Θυγάτηρ	6	
25	1	Νικόλαος	Σαραντινού	οικογενειάρχης	45	
	2	Γιαννακίνα	Σαραντινού	Σύζυγος	35	
26	1	Γεώργιος	Καριοφύλης	οικογενειάρχης	45	
	2	Αναστασία	Καριοφύλη	Θυγάτηρ	35	
27	1	Δημήτριος	Αλεξανδρή	οικογενειάρχης	35	
	2	Κυριακή	Αλεξανδρή	Σύζυγος	30	
	3	Σουλτάνα	Αλεξανδρή	Θυγάτηρ	3	
28	1	Κεβεράννα	Θεοδοσίου	Μήτηρ	50	Οικοιακά
	2	Μαρία	Θεοδοσίου	Θυγάτηρ	22	
	3	Δημήτριος	Θεοδοσίου	Υιός	11	
	4	Ζαχαρούλα	Θεοδοσίου	Θυγάτηρ	8	
29	1	Σωτήριος Ν.	Στυλιανού		60	
30	1	Νικόλαος	Σταυρινού	οικογενειάρχης	40	
	2	Μαρία	Σταυρινού	Σύζυγος	30	
	3	Μαρία	Σταυρινού	Μήτηρ	65	
31	1	Κυριακούλα	Βογιατζής	Χήρα	65	Οικοιακά
32	1	Φώτιος	Πεπέτιος	οικογενειάρχης	35	
	2	Μαρία	Πεπέτιου	Σύζυγος	30	

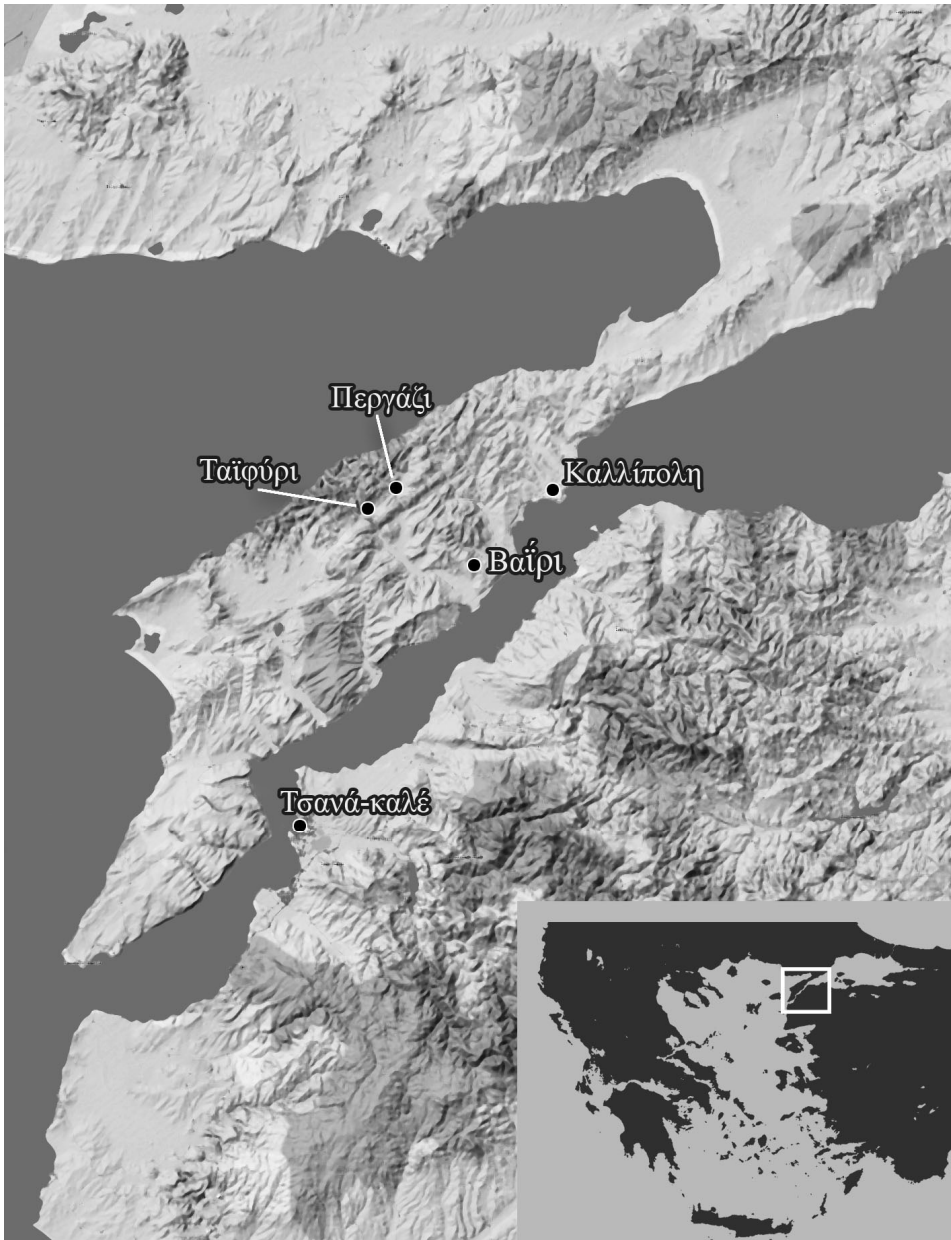
	3	Αικατερίνη	Πεπέτιου	Θυγάτηρ	6	
	4	Ευαγγελία	Πεπέτιου	Θυγάτηρ	2	
33	1	Χαράλαμπος	Μακαρίτης	οικογενειάρχης	45	
	2	Μαρία	Μακαρίτη	Σύζυγος	35	
34	1	Χριστόδουλος	Γιαλαμόγλου	Αδελφός	22	
	2	Κωνσταντούλα	Γιαλαμόγλου	Αδελφή	20	
35	1	Μαρία	Χριστοδούλου	οικογενειάρχης	28	
	2	Κυριακίτσα	Χριστοδούλου	Θυγάτηρ	2	
36	1	Βαΐτσα	Πεπέκη	Μήτηρ	38	Οικοιακά
	2	Στέλιος	Πεπέκς	Υιός	12	
37	1	Μιχαήλ	Γιανακάκης	οικογενειάρχης	70	
	2	Σοφούλα	Γιανακάκη	Σύζυγος	65	
38	1	Αθηνά	Νίσκος	Μήτηρ	35	Οικοιακά
	2	Διονίσσιος	Νίσκος	Υιός	14	
39	1	Αικατερίνη	Λαμπή	Μήτηρ	55	Οικοιακά
	2	Μαρία	Λαμπή	Θυγάτηρ	17	
	3	Ζαφείρω	Λαμπή	Θυγάτηρ	11	
40	1	Κωνσταντίνος	Κουτσούπελιας	οικογενειάρχης	67	
	2	Δέσπινα	Κουτσούπελια	Σύζυγος	45	
	3	Μιχαήλ	Κουτσούπελιας	Υιός	12	
	4	Χαράλαμπος	Κουτσούπελιας	Υιός	3	
41	1	Ελισάβετ	Αργυρού	Χήρα	38	Οικοιακά
	2	Χαράλαμπος	Αργυρού	Υιός	15	
	3	Αθανάσιος	Αργυρός	Υιός	12	
42	1	Φωτεινή	Τσαπάνη	Ορφανή	35	Οικοιακά
43	1	Ανδρίκος	Σαλαχώρ		65	
44	1	Ραλιώ	Ασπροδίνη	Μήτηρ	62	Οικοιακά
	2	Φώτιος	Ασπροδίνης	Υιός	25	
45	1	Ευσεβιά	Καρμπά	Μήτηρ	45	Οικοιακά
	2	Σταυρούδα	Καρμπά	Θυγάτηρ	18	
	3	Περδικούλα	Καρμπά	Θυγάτηρ	15	
46	1	Σμαράγδο	Ντανκόζη	Μήτηρ	46	Οικοιακά
	2	Αγγελής	Ντανκόζης	Υιός	12	
47	1	Ζαφείρω	Βασιλικού	Μήτηρ	60	Οικοιακά
	2	Μαρία	Βασιλικού	Θυγάτηρ	27	
48	1	Αικατερίνη	Χρυσάφη	Μήτηρ	70	Οικοιακά
	2	Πελαΐα	Χρυσάφη	Θυγάτηρ	27	
49	1	Χριστόδουλος	Κουλδράς	οικογενειάρχης	85	
	2	Νικολέτα	Κουλδρά	Σύζυγος	70	
	3	Μαρία	Κουλδρά	Θυγάτηρ	22	
50	1	Ζαφυρίτσα	Βέργου	Μήτηρ	60	Οικοιακά
	2	Ιωακείμ	Βέργος	Υιός	25	
51	1	Πολυξένο	Κοκίνου	οικογενειάρχης	19	Οικοιακά
52	1	Ελένη	Τριανταφύλου	Αδελφή	20	Οικοιακά
	2	Νικόλαος	Τριανταφύλου	Αδελφός	15	
53	1	Μαρία	Χριστοφόρου		30	Οικοιακά
54	1	Βενεζία Κ.	Ζμαράγδου	Μήτηρ	50	Οικοιακά
	2	Ελένη Κ.	Ζμαράγδου	Θυγάτηρ	15	



55	1	Αικατερίνη	Τριανταφιλιά	Μήτηρ	32	Οικοιακά
	2	Μιχαήλ	Τριανταφιλιάς	Υιός	11	
56	1	Σουλτάνα	Ντίνκου	Χήρα	60	Οικοιακά
57	1	Φωτεινή	Παπάζογλου	Μήτηρ	28	Οικοιακά
	2	Στρατηγούλα	Παπάζογλου	θυγάτηρ	9	
	3	Χρήστος	Παπάζογλου	υιός	5	
	4	Ελένη	Παπάζογλου	πεθερά	70	
58	1	Κλεωνή Γ.	Πνακά	οικογενειάρχης	35	Οικοιακά
	2	Κυριακούλα Γ.	Πνακά	μήτηρ	80	
59	1	Σοφούλα Ν.	Σάββα	μήτηρ	70	Οικοιακά
	2	Μαρία Ν.	Σάββα	θυγάτηρ	35	
60	1	Σουλτανιό	Τσαβδάρ	μήτηρ	35	Οικοιακά
	2	Μαρία	Τσαβδάρ	θυγάτηρ	12	
61	1	Γεώργιος	Ψαθάς	οικογενειάρχης	80	
	2	Αικατερίνη	Ψαθά	αδελφή	40	
	3	Σουλτάνα	Ψαθά	θυγάτηρ	8	
	4	Στυλιανή	Ψαθά	αδελφή	30	
62	1	Ιωακείμ	Στυλιανού	οικογενειάρχης	65	
	2	Βαρβάρα	Στυλιανού	σύζυγος	60	
63	1	Λεμονιά	Πεπέκη	οικογενειάρχης	42	
	2	Σουλτάνα	Πεπέκη	θυγάτηρ	12	
	3	Ευαγγελιό	Πεπέκης	θυγάτηρ	4	
64	1	Αθανάσιος	Καρπούζης	οικογενειάρχης	32	
	2	Στρατηγούλα	Καρπούζη	σύζυγος	30	
	3	Σουλτάνα	Καρπούζη	θεία	60	
65	1	Κωνσταντής	Χρισταλάς	οικογενειάρχης	52	
	2	Παναγιώτα	Χρισταλά	σύζυγος	40	
	3	Χριστίνα	Χρισταλά	θυγάτηρ	4	
66	1	Γεώργιος	Ταπής	οικογενειάρχης	61	
	2	Ζαχαρένια	Ταπή	σύζυγος	45	
	3	Ευστράτιος	Ταπής	υιός	11	
	4	Αγγελική	Ταπή	θυγάτηρ	27	
67	1	Ιωάννης	Μακαρώνης	οικογενειάρχης	48	
	2	Τασία	Μακαρώνη	σύζυγος	40	
	3	Γρηγόριος	Μακαρώνης	υιός	2	
68	1	Αθανάσιος	Θεολόγου	οικογενειάρχης	50	
	2	Ειρήνη	Θεολόγου	σύζυγος	45	
	3	Βαρσαβή	Θεολόγου	θυγάτηρ	6	
69	1	Κονέτσα	Κυμπρικτή	οικογενειάρχης	50	Οικοιακά
	2	Κωνσταντίνος	Κυμπρικτής	υιός	14	
	3	Στέλιος	Κυμπρικτής	υιός	12	
	4	Ελένη	Κυμπρικτή	θυγάτηρ	6	
70	1	Χαράλαμπος	Καλαμπούκης	οικογενειάρχης	55	
	2	Αθανάσιος	Καλαμπούκης	υιός	15	
	3	Βασιλική	Καλαμπούκη	θυγάτηρ	13	
	4	Νικόλαος	Καλαμπούκης	υιός	10	

	Όνοματεπώνυμο	Ηλικία	Εργασία	Γένος	Τόπος καταγωγής
1.	Γεωργίου Καραλαζίου	51.ε.	οικογεν. κτελεστής		Εκ τού γαβίου Κασσίου Κασσίου
2.	Φρόδα "	40. "	οικογ. οικιστής		
3.	Γιάννη "	22. "	δουλάς		
4.	Αγγελόπουλο "	8. "	"		
3.	1. Σαβίτης Κοιμωτής	45. "	Οικογεν. ποιητής		
	2. Αγγελόπουλο "	28. "	εργασ. οικιστής		
	3. Σαβίτης "	2. "	δουλάς		
3.	1. Γεωργίου Πόρος	55. "	Οικογεν. δουλός		
	2. Σαβίτης "	22. "	δουλάς		
	3. Γεωργίου "	11. "	"		
4.	1. Κωνσταντίνου Ραμνιεύς	40. "	Οικογεν. δουλός		
	2. Βασιλείου "	28. "	οικιστής		
	3. Γεωργίου "	4. "	νιός		
	4. Γιάννη "	1. "	δουλάς		
	5. Βασιλείου "	18. "	ανιός		
5.	1. Γεωργίου Μουτάσιου	46. "	Οικογεν.		
	2. Λεωνίδα "	40. "	εργασ.		
	3. Βασιλείου "	8. "	δουλάς		
	4. Παπαγιάννη "	2. "	νιός		
6.	1. Νικόλαου Παλαίου	20. "	Οικογεν. δουλός		
	2. Μαρίας "	45. "	Μήτρα		
	3. Χαρισμένου "	15. "	αδελφός		
	4. Ευανδίου "	28. "	αδελφός		
7.	1. Γεωργίου Σοφίου	37. "	Οικογεν. δουλός		
	2. Αγγελόπουλο "	30. "	εργασ.		
8.	1. Αγγελόπουλο Σόφης	52. "	Οικογεν. κτελεστής		
	2. Ευανδίου "	38. "	εργασ.		
	3. Κωνσταντίνου "	22. "	νιός		
	4. Γιάννη "	10. "	δουλάς		
	5. Φρόδα "	5. "	"		
	6. Αγγελόπουλο "	2. "	"		
9.	1. Μηνό Καραϊνίου	50. "	Οικογεν. ποιητής		
	2. Νεβάντα "	38. "	εργασ.		
	3. Μαρίας "	2. "	δουλάς		
	4. Νικόλαου "	14. "	εργασ.		

ΕΙΚΟΝΑ 1: Σελίδα καταλόγου προσφύγων από την Ανατολική Θράκη



ΕΙΚΟΝΑ 2: Τόπος προέλευσης των προσφύγων της Πρέβεζας. Τα χωριά Ταϊφύρι, Περγάζι και Βαΐρι της περιοχής Καλλιπόλης στην Ανατολική Θράκη (Google Earth 2012, επεξεργασία Γιάννης Β. Παπαλέξης)