

## Πρεβεζάνικα Χρονικά

Αρ. 49-50 (2013)

ΠΡΕΒΕΖΑΝΙΚΑ ΧΡΟΝΙΚΑ, 49-50 (2013)



### Έκθεση για την αμυντική κατάσταση της Πρέβεζας πριν την απελευθέρωση του 1912

Σπύρος Σκλαβενίτης, Νίκος Δ. Καράμπελας

doi: [10.12681/prch.28466](https://doi.org/10.12681/prch.28466)

Copyright © 2021, Σπύρος Σκλαβενίτης, Νίκος Δ. Καράμπελας



Άδεια χρήσης [Creative Commons Αναφορά 4.0](https://creativecommons.org/licenses/by/4.0/).

### Βιβλιογραφική αναφορά:

Σκλαβενίτης Σ., & Καράμπελας Ν. Δ. (2021). Έκθεση για την αμυντική κατάσταση της Πρέβεζας πριν την απελευθέρωση του 1912. *Πρεβεζάνικα Χρονικά*, (49-50), 35–58. <https://doi.org/10.12681/prch.28466>

Σπύρος ΣΚΛΑΒΕΝΙΤΗΣ & Νίκος Δ. ΚΑΡΑΜΠΕΛΑΣ

## *Έκθεση για την αμυντική κατάσταση της Πρέβεζας πριν την απελευθέρωση του 1912*

**Η** συλλογή πληροφοριών πριν ή κατά τη διάρκεια των πολεμικών συγκρούσεων αποτελεί κρίσιμο και ζωτικής σημασίας στάδιο της στρατιωτικής προετοιμασίας και μπορεί να αποδειχτεί καθοριστικός παράγοντας για την τελική έκβαση μιας επιχείρησης. Η διαδικασία αυτή ακολουθήθηκε και πριν τη μάχη της Νικοπόλεως που οδήγησε στην απελευθέρωση της Πρέβεζας, όπως προκύπτει από την εξέταση της σχετικής στρατιωτικής αναφοράς του Π. Σηλιάδη.<sup>1</sup>

Χαρακτηριστικό παράδειγμα αυτής της συλλογής πληροφοριών αποτελεί και ένα τεκμήριο που προέρχεται από το αρχείο της Διεύθυνσης Ιστορίας Στρατού του Γενικού Επιτελείου Στρατού (ΓΕΣ/ΔΙΣ), στο οποίο αποτυπώνεται η κατάσταση της αμυντικής διάταξης των τουρκικών δυνάμεων στην Πρέβεζα, με ιδιαίτερη έμφαση στις οχυρώσεις και τη δύναμη πυροβολικού που διέθεταν. Πρόκειται για ένα δωδεκασέλιδο χειρόγραφο κείμενο, που διαβιβάζεται στις 14.10.1912 ως εμπιστευτικό έγγραφο από το Υπουργείο Στρατιωτικών, όταν υπουργός ήταν ο Ελευθέριος Κ. Βενιζέλος, προς τον αρχηγό του Στρατού Ηπείρου αντιστράτηγο Κωνσταντίνο Σαπουντζάκη, και παραλαμβάνεται στις 17.10.1912.<sup>2</sup> Της έκθεσης προηγείται σελίδα χωρίς αρίθμηση με τα περιεχόμενα του κειμένου και στο τέλος επισυνάπτεται σχεδιάγραμμα της ευρύτερης περιοχής, χωρίς τίτλο, σε κλίμακα 1:100.000, στο οποίο έχουν σημειωθεί οι θέσεις των διαφόρων οχυρώσεων και των οδών, παράλληλα όμως και θέσεις και κινήσεις στρατιωτικών σωμάτων (Σχεδιάγραμμα 1).<sup>3</sup>

---

<sup>1</sup> Βλ. ΑΡΤΑΒΑΝΗΣ, στον παρόντα τόμο, 66. Πρβλ. επίσης ΠΛΟΥΜΙΔΗΣ, στον παρόντα τόμο, 431-437, όπου αναφέρεται η σχετική δράση συλλογής πληροφοριών από πράκτορες του Ηπειρωτικού Κομιτάτου στην περιοχή της Ηπείρου.

<sup>2</sup> Το έγγραφο υπογράφεται από τον Ζ. Νικολαΐδη, διεκπεραιωτή και αντιγραφέα του κειμένου.

<sup>3</sup> Στο κάτω αριστερά τμήμα του σχεδιαγράμματος ο συντάκτης του σημειώνει ότι «Αί δι' έρυθροῦ λέξεις προσετέθησαν παρά τοῦ ὑποφαινομένου». Στην ασπρόμαυρη αναπαραγωγή

Την αποστολή της έκθεσης πρέπει να την εντάξουμε στην προαναφερθείσα τακτική συλλογής πληροφοριών, δεδομένου μάλιστα του γεγονότος ότι στο Αρχηγείο Ηπείρου υπήρχαν σκέψεις για πολεμική ενέργεια εναντίον της Πρέβεζας, όπως μαρτυρεί ο ίδιος ο Σπηλιάδης στην έκθεσή του.<sup>4</sup>

Το έγγραφο φέρει πολλαπλές ενδείξεις μεταγενέστερων αρχειοθετήσεων, σήμερα όμως απόκειται στο ΓΕΣ/ΔΙΣ με στοιχεία ταξινόμησης Φ. 1669/Α/4/14.10.1912. Δυστυχώς, ο συντάκτης της έκθεσης μάς είναι άγνωστος. Στο έγγραφο διακρίνονται δύο ξεχωριστοί γραφικοί χαρακτήρες οι οποίοι είναι αρκετά καλοί και ευανάγνωστοι, ενώ υπάρχουν και μεταγενέστερες από τη σύνταξή του παρεμβάσεις, καθώς πολλά σημεία έχουν διαγραφεί ή έχουν γίνει διορθώσεις. Στην έκθεση γίνονται συχνές μνείες στα γεγονότα του 1897 ενώ στον χάρτη έχουν αποτυπωθεί οι θέσεις και οι κινήσεις στρατιωτικών σωμάτων κατά τις εχθροπραξίες του «ατυχούς πολέμου». Τόσο από το γεγονός αυτό, όσο και από το ίδιο το κείμενο της έκθεσης, φαίνεται ότι υπάρχει άμεση σχέση με το γνωστό στρατιωτικό έργο του εμφανιζόμενου με ψευδώνυμο συγγραφέα *Κάδμιος* για τις πολεμικές επιχειρήσεις στην περιοχή της Πρέβεζας κατά τον πόλεμο του 1897,<sup>5</sup> καθώς παρατηρούνται αυτούσιες και πανομοιότυπες φράσεις και στα δύο κείμενα.

Παρακάτω παραθέτουμε ένα χαρακτηριστικό παράδειγμα σε αντιπαράβολή των δύο κειμένων, ενώ τα υπόλοιπα σημεία που επισημαίνουμε, τα υποδεικνύουμε σε υποσέλιδες σημειώσεις κατά τη δημοσίευση της έκθεσης.

Έκθεση:

*Τρεις όδοι ἄρχονται ἐκ Πρεβέζης ἢ μία ἡμιονικὴ διερχομένη τὴν παρὰ τὸ φρούριον «Ἅγιος Γεώργιος» γέφυραν θύρα Μύτικα καλουμένη, φέρει εἰς τὸ χωρίον Κανάλια, ἢ ἑτέρα ὁδὸς ἀμαξιτὴ διέρχεται εἰς θέσιν δύο ἀδέλφια εἰς δύο τμήματα, τὸ ἔν τούτων ἄγει εἰς τὸ χωρίον Κανάλια ἔνθα διακλαδοῦται εἰς δύο, καὶ τὸ μὲν διευθύνεται εἰς Μαργαρίτι καὶ Παραμυθίαν, τὸ δ' ἕτερον εἰς τὸ*

Κάδμιος:<sup>6</sup>

*Ἐκ Πρεβέζης ἄρχονται τρεῖς ὁδοί, ὧν ἢ μία ἡμιονικὴ διερχομένη τὴν παρὰ τὸν Ἅγ. Γεώργιον γέφυραν Μυτικαθύρα καλουμένην φέρει πρὸς τὸ Κανάλι ἢ ἑτέρα ὁδὸς ἀμαξιτὴ διέρχεται ἐκ τῆς μεσαίας γεφύρας, θύρα Ἰωαννίνων, εἰσδύουσα εἰς τὸν ἐλαιῶνα μετὰ ἡμίσειαν ὄραν, καὶ μετὰ τὴν θέσιν Δύο Ἀδέλφια διχάζεται εἰς δύο τμήματα, τὸ ἔν τούτων ἄγει εἰς Κανάλι, ἔνθα διακλαδοῦται εἰς δύο, καὶ τὸ μὲν διευθύνεται εἰς Μαργαρίτι καὶ Παραμυθία,*

του σχεδιαγράμματος στο παρόν άρθρο οι με κόκκινο χρώμα σημειώσεις του συντάκτη φαίνονται με γκρι χρώμα.

<sup>4</sup> Βλ. ΑΡΤΑΒΑΝΗΣ, στον παρόντα τόμο, 66.

<sup>5</sup> Βλ. ΚΑΔΜΙΟΣ 1900.

<sup>6</sup> Βλ. ΚΑΔΜΙΟΣ 1900, 45-46.

*χωρίον Καμαρίνα, τὸ δ' ἕτερον τμήμα μετὰ ἡμίσειαν ὥραν διευθύνεται εἰς τὰ ὑψώματα Νικοπόλεως καὶ ἐκεῖθεν εἰς Φιλιπιάδα καὶ Ἰωάννινα. Τέλος ἡ τρίτη ὁδὸς βατῆ διέρχεται διὰ τῆς γεφύρας «θύρα Ἄρτης» παρὰ τὸ πυροβολεῖον Βρυσοῦλα, ἀκολουθεῖ τὴν παραλίαν μέχρι Βαθῦ, ἐκεῖθεν κάμπτεται πρὸς βορρᾶν καὶ ἐνοῦται πρὸς βορρᾶν τῆς Νικοπόλεως μετὰ τῆς ἀμαξιτῆς ὁδοῦ Πρεβέζης-Ἰωαννίνων.*

*τὸ δὲ ἕτερον εἰς Καμαρίναν· τὸ δὲ ἕτερον τμήμα μετὰ ἡμίσειαν ὥραν διευθύνεται εἰς τὰ ὑψώματα Νικοπόλεως καὶ εἰς τὸ μέγα Ἀμφιθέατρον [...]. Τέλος δὲ ἡ τρίτη ὁδὸς διερχομένη διὰ τῆς γεφύρας, θύρα Ἄρτης, παρὰ τὸ πυροβολεῖον Βρυσοῦλα ἀκολουθεῖ τὴν παραλίαν μέχρι τοῦ Βαθῦ, ἐκεῖθεν κάμπτεται πρὸς βορρᾶν καὶ ἐνοῦται πλησίον τῶν ὑψωμάτων Νικοπόλεως, ἀφ' οὗ διέλθη διὰ τῆς θέσεως Μαζώματα, μετὰ τῆς ἀμαξιτῆς ὁδοῦ Πρεβέζης-Ἰωαννίνων.*

Από τις ομοιότητες αυτές συμπεραίνουμε ότι ο συντάκτης της έκθεσης έλαβε υπόψη του το παραπάνω έργο του Κάδμιου. Παράλληλα, όμως, δεν μπορούμε να αποκλείσουμε και το ενδεχόμενο να χρησιμοποίησε και παλιότερες αναφορές για τις οχυρώσεις της Πρέβεζας. Στην υπόθεση αυτή, μας οδηγούν δύο στοιχεία. Πρώτον, ότι στο κείμενο υπάρχουν διορθώσεις που υποδεικνύουν αναθεωρήσεις και επικαιροποιήσεις των δεδομένων. Χαρακτηριστικό παράδειγμα αποτελεί η διόρθωση στα σχετικά με τις στρατιωτικές δυνάμεις που εδρεύουν στην Πρέβεζα. Ενώ αρχικά η έκθεση αναφέρεται σε ένα τάγμα του 22<sup>ου</sup> Συντάγματος, μεταγενέστερα διορθώνεται το σημείο αυτό και αντικαθίσταται με τη φράση «69<sup>ου</sup> Συντάγματος». Το δεύτερο, όμως, και κυριότερο στοιχείο για τη χρήση παλιότερου υλικού αποτελεί ίσως ο χάρτης στον οποίο έχουν γίνει μεταγενέστερες από την αρχική σχεδιάσή του προσθήκες, όπως προκύπτει και από τη χειρόγραφη σημείωση στο κάτω αριστερά μέρος του χάρτη: «Αί δι' έρυθροῦ λέξεις προσετέθησαν παρὰ τοῦ ὑποφαινομένου» (Σχεδιάγραμμα 1). Όπως ήδη σημειώθηκε, ο χάρτης αποτυπώνει πολεμικά γεγονότα και δεδομένα του 1897, ενώ με ερυθρά γράμματα προστέθηκαν τοπωνύμια και χαράχθηκαν οι διάφορες οδοί. Μια άλλου είδους παρέμβαση στο κείμενο είναι η υπογράμμιση της λέξης *ήδη*, που εισάγει προτάσεις στις οποίες γίνεται λόγος για την τρέχουσα κατάσταση των οχυρών.

Η τελευταία παρατήρηση που πρέπει να γίνει σχετικά με την έκθεση και τις πληροφορίες που αφορούν στον πόλεμο του 1897 είναι η ακόλουθη. Στην έκθεση, η δράση του Ναυτικού περιγράφεται με πνεύμα ιδιαίτερα επικριτικό, που σε κάποιες περιπτώσεις θα μπορούσε να χαρακτηριστεί ως και απαξιωτικό. Οι αναφορές αυτές έχουν στην πλειονότητά τους διαγραφεί από κάποιον μεταγενέστερο. Πιστεύουμε ότι αυτό έγινε είτε κατά την αναθεώρηση της έκθεσης, πριν σταλεί στο Αρχηγείο Ηπείρου, είτε από κάποιον επιτελή του Αρχηγείου Ηπείρου. Ανεξαρτήτως του ποιος διέγραψε τις πληροφορίες

αυτές, πιστεύουμε ότι ο λόγος που επέβαλλε κάτι τέτοιο ήταν το γεγονός ότι οι λεπτομέρειες αυτές θα μπορούσαν να κριθούν περιττές και δεν προσέφεραν τίποτα στις ανάγκες πληροφόρησης για την υπάρχουσα κατάσταση, και προφανώς όχι κάποια αβρότητα προς το Ναυτικό.

Ας περάσουμε τώρα στην εξέταση των πληροφοριών που προσφέρει η έκθεση η οποία μάς διαφωτίζει τόσο για τη στρατιωτική οργάνωση της άμυνας της Πρέβεζας, όσο και για την τοπογραφία της πόλης. Τις πληροφορίες αυτές θα τις δούμε αναλυτικά ομαδοποιώντας τες ανά κατηγορίες.

Κατ' αρχάς η έκθεση δίνει πληροφορίες για τις οχυρώσεις και για τον οπλισμό τους. Έμφαση δίνεται στη δύναμη του πυροβολικού και έτσι δίνονται λεπτομέρειες για τον αριθμό των πυροβόλων, το είδος τους ή τον τύπο ή κατασκευαστή τους και, τέλος, το διαμέτρημα ή τη μάζα των πυρομαχικών τους. Από αυτήν την καταγραφή προκύπτει μια ευρεία ποικιλία πυροβόλων, νέας ή παλαιότερης τεχνολογίας, εμπροσθογεμών ή οπισθογεμών, διαφόρων τύπων ή κατασκευαστών (π.χ. Armstrong, Krupp) και πολλών και διαφορετικών διαμετρημάτων. Αξίζει να σημειωθεί ότι για τα πυροβόλα παλαιότερης τεχνολογίας, που χαρακτηρίζονται ως «ἀρχαῖα» από τον συντάκτη της έκθεσης, δεν δίνεται το διαμέτρημα των πυρομαχικών τους, αλλά η μάζα τους, σε «φούντια», που αντιστοιχούν στις λίβρες.<sup>7</sup> Επιπλέον, διατυπώνεται μια εκτίμηση για τα επιπλέον πυροβόλα με τα οποία θα μπορούσαν να εξοπλιστούν οι διάφορες οχυρές θέσεις.

Πέρα από τον οπλισμό, παρέχονται πληροφορίες και για τις ίδιες τις οχυρώσεις. Φρούρια, πυροβολεία και πυροβολοστάσια που είναι είτε μόνιμες και «τεχνικότερες» είτε προχειρότερες κατασκευές και, τέλος, ορύγματα, συνθέτουν τα αμυντικά έργα στην πόλη της Πρέβεζας και στην ευρύτερη περιοχή της, δεδομένου του γεγονότος ότι στην έκθεση εντάσσονται και πληροφορίες για τις οχυρώσεις της Πάργας και της Σαλαώρας. Μία παρατήρηση που πρέπει να γίνει για τις πληροφορίες σχετικά με τα τρία φρούρια της πόλης (Αγίου Ανδρέα, Αγίου Γεωργίου, Παντοκράτορα) είναι ότι εσφαλμένως αναφέρονται και τα τρία ως ενετικά έργα. Ωστόσο, μόνο μία φάση του κάστρου του Αγίου Ανδρέα ανήκει στη βενετική περίοδο ενώ τα άλλα δύο αποτελούν αποκλειστικά έργα της εποχής του Αλή πασά.<sup>8</sup> Για κάποιες από τις οχυρώσεις δίνονται πληροφορίες και για τις κατασκευές που αυτές διαθέτουν, όπως κτίρια, στρατώνες και αποθήκες. Επιπλέον, καταγράφεται η ύπαρξη νοσοκομείου και περιγράφονται οι εγκαταστάσεις του, με έμφαση στη χωρητικότητά του.

Μια τελευταία κατηγορία πληροφοριών αποτελεί η καταγραφή του έμ-

<sup>7</sup> Είναι γνωστό ότι παλαιότερα ήταν συνήθης η μέτρηση της μάζας των πυρομαχικών. Η λέξη *φούντια* είναι απόδοση της λέξης *Pfund, pound*, μονάδα μέτρησης μάζας, όπως και η *λίβρα*.

<sup>8</sup> Για τη χρονολόγηση των οχυρώσεων στην Πρέβεζα βλ. ενδεικτικά ΒΕΛΕΝΗΣ 1991· 1999· ΣΜΥΡΗΣ 2001· 2004, 100-108· ΚΑΡΑΜΠΕΛΑΣ 2011, 176-179· ΚΑΡΑΒΕΛΑΣ 2013.

ψυχου στρατιωτικού δυναμικού στην Πρέβεζα. Έτσι, δίνονται ακριβείς πληροφορίες για το πλήθος και το είδος του προσωπικού σε αξιωματικούς και οπλίτες των διαφόρων δυνάμεων (πεζικού, πυροβολικού, χωροφυλακής) που εδρεύουν στην Πρέβεζα.

Ωστόσο, η έκθεση δεν παρέχει μόνο στρατιωτικού ενδιαφέροντος πληροφορίες. Αντίθετα, δίνει μια αρκετά λεπτομερή και αντιπροσωπευτική περιγραφή της εικόνας και της τοπογραφίας της πόλης της προαπελευθερωτικής περιόδου, η οποία τη χαρακτήριζε και για κάποιο διάστημα μετά το 1912 αλλά σταδιακά αλλοιώθηκε κατά τη διάρκεια της τελευταίας εκατονταετίας. Παραθέτουμε εδώ συγκεντρωτικά τα στοιχεία που αποτυπώνει η έκθεση και τα οποία είναι πλέον γνωστά είτε από εικονογραφικό υλικό είτε από παλιότερες μαρτυρίες.

Έτσι, καταγράφεται η ύπαρξη της τάφρου, της γνωστής στους Πρεβεζάνους *Ντάπιας* η οποία χαρακτηρίζεται τειχισμένη, αφού τότε ήταν ακόμη εσωτερικά επενδεδυμένη με πέτρες.<sup>9</sup> Άμεση σχέση με την τάφρο έχουν οι τρεις αναφερόμενες γέφυρες και οι αντίστοιχες πύλες που παρείχαν πρόσβαση στην πόλη. Οι τρεις δρόμοι που διέρχονταν από τις πύλες αυτές χαρακτηρίζονται ο μιν πρώτος ημιονικός, ο δεύτερος αμαξιτός και ο τρίτος βατός. Παράλληλα, καταγράφεται η ύπαρξη ενός άοπλου περιτειχίσματος, δηλαδή μιας δεύτερης σειράς τειχών που περιέκλειαν την πόλη έξω από το φρούριο του Αγίου Ανδρέα και παρόμοια έξω από το κάστρο του Αγίου Γεωργίου. Σημαντικές είναι επίσης οι πληροφορίες για την ύπαρξη βρυσών και πηγαδιών, που αποτελούν μαρτυρίες για τον τρόπο ύδρευσης της πόλης. Όπως ρητά αναφέρεται, οι κάτοικοι της πόλης χρησιμοποιούσαν τα διάφορα πηγάδια της πόλης και δύο πηγές, μία έξω από το φρούριο του Αγίου Ανδρέα,<sup>10</sup> και μία δεύτερη στην περιοχή Βρυσούλα.<sup>11</sup>

Τέλος, με τις ακόλουθες σημειώσεις παρέχονται πληροφορίες για τον τρόπο και τα σύμβολα που χρησιμοποιήθηκαν κατά τη μεταγραφή της έκθεσης. Οι αλλαγές σελίδας στο χειρόγραφο κείμενο σημειώνονται με μία κάθετη γραμμή, ακολουθούμενη από τον αριθμό της επόμενης σελίδας με τη μορφή εκθέτη, π.χ. |<sup>3</sup> για την αρχή της τρίτης σελίδας του εγγράφου. Τα σημεία που έχουν διαγραφτεί στο πρωτότυπο κείμενο τίθενται μεταξύ αγκυλών { }. Η ορθογραφία του κειμένου παρέμεινε ως είχε.



<sup>9</sup> Για την τειχισμένη τάφρο στην περιοχή της Μεσαίας πύλης της Πρέβεζας, βλ. ΚΑΡΑΜΠΕΛΑΣ, στον παρόντα τόμο, 274, εικ. 32.

<sup>10</sup> Βλ. ΚΑΡΑΜΠΕΛΑΣ & ΜΑΜΑΛΟΥΚΟΣ 1994, εικ. 147, 148.

<sup>11</sup> Βλ. ΚΑΡΑΜΠΕΛΑΣ & ΜΑΜΑΛΟΥΚΟΣ 1994, εικ. 227-229.

*Παράκτιος Όχύρωση της Τουρκίας  
Η Άμυνα της Πρεβέζης*

Ἡ Πρέβεζα πόλις ὀχυρὰ *{(place forte)}* κεῖται ἀκριβῶς εἰς τὸ στόμιον τοῦ Ἀμβρακικοῦ κόλπου, *{τοῦ κοινῶς κόλπου τῆς Ἄρτης ἐπὶ τῆς}* ἔναντι τοῦ Ἀκτίου *{παραλίας ὑπὸ τὸν βαθμὸν 38°57 πλάτους καὶ 18°25 μῆκους ἀπὸ τοῦ Μεσημβρινοῦ τῶν Παρισίων}*.

Τετειχισμένη τάφρος, ἔχουσα πλάτος 12 περίπου μέτρων καὶ 7 μέτρων βάθος, ἀρχομένη ἀπὸ τῆς ἐν τῷ λιμένι θέσεως «Βρυσούλα» καὶ λήγουσα εἰς τὴν ἐντὸς τοῦ στομίου Ἀκτὴν περιβάλλει αὐτὴν ἐκ τοῦ μέρους τῆς ξηρᾶς καὶ τὴν χωρίζει ἀπὸ τῆς πεδιάδος, μεθ' ἧς συγκοινωνεῖ μετὰ τριῶν ξυλίνων γεφυρῶν, κλεισμένων δι' ἐσωτερικῆς πύλης, εἰς ἐκάστην τῶν ὁποίων ὑπάρχει φυλακεῖον. Τρεῖς ὁδοὶ ἄρχονται ἐκ Πρεβέζης ἢ μία ἡμιονικὴ διερχομένη τὴν παρὰ τὸ φρούριον «Ἅγιος Γεώργιος» γέφυραν θύρα Μύτικα καλουμένη,<sup>12</sup> φέρει εἰς τὸ χωρίον Κανάλια,<sup>13</sup> ἢ ἑτέρα ὁδὸς ἀμαξιτὴ διέρχεται εἰς θέσιν δύο ἀδέλφια εἰς δύο τμήματα,<sup>14</sup> τὸ ἐν τούτων ἄγει εἰς τὸ χωρίον Κανάλια ἔνθα διακλαδοῦται εἰς δύο, καὶ τὸ μὲν διευθύνεται εἰς Μαργαρίτι καὶ Παραμυθίαν, τὸ δ' ἕτερον εἰς τὸ χωρίον Καμαρίνα, τὸ δ' ἕτερον τμῆμα μετὰ ἡμίσειαν ὥραν διευθύνεται εἰς τὰ ὑψώματα Νικοπόλεως καὶ ἐκεῖθεν εἰς Φιλιπιάδα καὶ Ἰωάννινα.<sup>15</sup>

Τέλος ἡ τρίτη ὁδὸς βατὴ διέρχεται διὰ τῆς γεφύρας «θύρα Ἄρτης»<sup>16</sup> παρὰ

<sup>12</sup> Ο μητροπολίτης Σεραφεῖμ Ξενοπούλος ονομάζει αὐτὴν τὴν πύλη θύρα Προφήτου Ἡλιοῦ ἐνῶ ὁ Κάδμιος τὴν ἀποκαλεῖ *Μυτικάθυρα* [sic], βλ. ΞΕΝΟΠΟΥΛΟΣ 1884, 225· ΚΑΔΜΙΟΣ 1900, 45. Ἡ γέφυρα βρισκόταν στὴν περιοχὴ που σήμερα ἀποκαλοῦμε *Γήπεδο*. Ἦταν στο σημεῖο που ὁ δρόμος κατευθυνόμενος ἀπὸ τὴν Πρέβεζα πρὸς τὸ Καλαμίτσι τέμνει κάθετα τα υπολείμματα τῆς ἀλπασιάτικης τάφρου, ἡ οποία στο τμήμα αὐτὸ ἔχει μετατραπῆ σε πεζόδρομο-ποδηλατόδρομο. Στο σημεῖο που ἦταν ἡ πύλη τελειώνει ἡ σημερινὴ ὁδὸς Ἀδελφῶν Καλημέρη (πρῶην Κλεμανσῶ) καὶ ἀρχίζει ἡ ὁδὸς Ἑπτανήσου.

<sup>13</sup> Το χωριὸ ονομάζεται Κανάλι, ὅπως ἄλλωστε τὸ ἀποκαλοῦν οἱ Ξενοπούλος καὶ Κάδμιος, βλ. ΞΕΝΟΠΟΥΛΟΣ 1884, 238· ΚΑΔΜΙΟΣ 1900, 45.

<sup>14</sup> Ἡ θέση *Δύο Ἀδέλφια* σημειώνεται καὶ στο σχεδιάγραμμα τῆς ἐκθεσης (Σχεδιάγραμμα 1). Ἡ ὀνομασία αὐτὴ δὲν χρησιμοποιεῖται πλέον. Στὴν ἴδια ἀκριβῶς θέση διακλαδώνεται σήμερα ἡ λεωφόρος Ἰωαννίνων καὶ ἀπὸ ἐκεῖ ξεκινᾶ ἡ ὁδὸς Συρράκου, ἡ οποία περνᾶ ἀπὸ τὸ 8<sup>ο</sup> Δημοτικὸ Σχολεῖο καὶ ὀδηγεῖ στο ΚΤΕΟ καὶ τὴ Διεύθυνση Συγκοινωνιῶν Πρέβεζας. Ἡ σημερινὴ ὁδὸς Συρράκου εἶναι αὐτὴ που ἡ ἐκθεση ονομάζει «τὸ ἐν τούτων», δηλαδὴ τὸ πρῶτο τμῆμα τῆς ἀμαξιτῆς ὁδοῦ.

<sup>15</sup> Πρβλ. ΚΑΔΜΙΟΣ 1900, 45: «Ἐκ Πρεβέζης ἄρχονται τρεῖς ὁδοὶ, ὧν ἢ μία ἡμιονικὴ διερχομένη τὴν παρὰ τὸν Ἅγ. Γεώργιον γέφυραν Μυτικάθυρα [sic] καλουμένην φέρει πρὸς τὸ Κανάλι ἢ ἑτέρα ὁδὸς ἀμαξιτὴ διέρχεται ἐκ τῆς μεσαίας γέφυρας, θύρα Ἰωαννίνων, εἰσδύουσα εἰς τὸν ἐλαιῶνα μετὰ ἡμίσειαν ὥραν, καὶ μετὰ τὴν θέσιν Δύο Ἀδέλφια διχάζεται εἰς δύο τμήματα, τὸ ἐν τούτων ἄγει εἰς Κανάλι, ἔνθα διακλαδοῦται εἰς δύο, καὶ τὸ μὲν διευθύνεται εἰς Μαργαρίτι καὶ Παραμυθία, τὸ δὲ ἕτερον εἰς Καμαρίναν· τὸ δὲ ἕτερον τμῆμα μετὰ ἡμίσειαν ὥραν διευθύνεται εἰς τὰ ὑψώματα Νικοπόλεως [...].»

<sup>16</sup> Ο Σεραφεῖμ Ξενοπούλος ονομάζει αὐτὴν τὴν πύλη θύρα *του Βαθῆως* ἐνῶ ὁ Κάδμιος τὴν ἀποκαλεῖ *θύρα Ἄρτης*, βλ. ΞΕΝΟΠΟΥΛΟΣ 1884, 225· ΚΑΔΜΙΟΣ 1900, 45. Ἡ πύλη βρισκόταν

τὸ πυροβολεῖον Βρυσοῦλα, ἀκολουθεῖ τὴν παραλίαν μέχρι Βαθῦ, ἐκεῖθεν κάμπτεται πρὸς βορρᾶν καὶ ἐνοῦται πρὸς βορρᾶν τῆς Νικοπόλεως μετὰ τῆς ἀμαξιτῆς ὁδοῦ Πρεβέζης-<sup>17</sup> Ἰωαννίνων. Ἐκτὸς τῶν ἀνωτέρω τριῶν πυλῶν, ὑπάρχει καὶ τετάρτη πύλη κάτωθι τοῦ φρουρίου «Ἅγιος Γεώργιος», χρησιμεύουσα ἀποκλειστικῶς διὰ τὴν συγκοινωνίαν τοῦ στρατοῦ μετὰ τοῦ Φρουρίου Παντοκράτορος καὶ τοῦ πυροβολείου Χαμηδιέ.<sup>18</sup> Ἐν τῷ χώρῳ ὃν περικλείει ἡ τάφρος καὶ ὁ ὁποῖος κατὰ τὸ πλεῖστον καλύπτεται ὑπὸ δεινδροφυτειῶν καὶ κηπαρίων κεῖται ἡ πόλις καὶ τὰ πλεῖστα τῶν ὄχρωμάτων.<sup>19</sup>

#### Φρούριον Ἅγιος Ἀνδρέας

Τὸ φρούριον τοῦτο {τουρκιστὶ Ἰτς Καλὲ καλούμενον} εἶναι ἔργον ἐνετικόν, κεῖται ἐνδοθεν τῆς τάφρου ἐπὶ τῆς ἐν τῷ λιμένι παραλίας ἀρκτικῶς τῆς πόλεως, δεσπόζον αὐτῆς καὶ τοῦ λιμένος. Ἐξωθεν τοῦ κυρίως φρουρίου καὶ πρὸς τὸ μέρος τοῦ λιμένος ὑπάρχει δεύτερον τεῖχος, συνεχές καὶ ἀοπλον περικλείον οἰκίας τινὰς τουρκικὰς.<sup>20</sup> Ἐκεῖ δὲ εὐρίσκεται καὶ ἡ μόνη σχεδὸν βρύσις, ἐξ ἧς προμηθεύεται ὕδωρ μέγα μέρος τῶν κατοίκων.<sup>21</sup>

Τὸ φρούριον ἔχει φρέατα ποσίμου ὕδατος, τοιαῦτα δὲ ὑπάρχουσι καὶ εἰς ἄλλα μέρη τῆς πόλεως. Οὐ ἦττον τὸ ὕδωρ ἐν Πρεβέζῃ δὲν εἶναι ἀφθονον, ὡς ἐκ τούτου πολλοὶ τῶν κατοίκων καὶ τοῦ στρατοῦ εἰσὶν ἠναγκασμένοι νὰ ὕδρευονται ἀπὸ τινος πηγῆς κειμένης ἐξωθὶ τῆς τάφρου ὑπὸ τὸ ἐκεῖ πυροβολοστά-

στην περιοχή που μέχρι σήμερα αποκαλούμε Βρυσοῦλα. Ἦταν στο σημεῖο που ο δρόμος κατευθυνόμενος ἀπὸ τὸ λιμάνι τῆς Πρέβεζας πρὸς τὸ Βαθῦ τέμνει κάθετα τὴν αληπασιάτικη τάφρο, ἡ ὁποία στο τμήμα αὐτὸ ἔχει μερικῶς μπαζωθεῖ (Εἰκ. 1). Για τὴ Μεσαία ἢ Μεσινή ἢ Μεσιανή πύλη τῆς Πρέβεζας (Εἰκ. 2) βλ. ΚΑΡΑΜΠΕΛΑΣ & ΜΑΜΑΛΟΥΚΟΣ 1994, εἰκ. 106, 107.

<sup>17</sup> Πρβλ. ΚΑΔΜΙΟΣ 1900, 46: «Τέλος δὲ ἡ τρίτη ὁδὸς διερχομένη διὰ τῆς γεφύρας, θύρα Ἄρτης, παρὰ τὸ πυροβολεῖον Βρυσοῦλα ἀκολουθεῖ τὴν παραλίαν μέχρι τοῦ Βαθῦ, ἐκεῖθεν κάμπτεται πρὸς βορρᾶν καὶ ἐνοῦται πλησίον τῶν ὑψωμάτων Νικοπόλεως, ἀφ' οὗ διέλθη διὰ τῆς θέσεως Μαζώματα, μετὰ τῆς ἀμαξιτῆς ὁδοῦ Πρεβέζης-Ἰωαννίνων».

<sup>18</sup> Ἡ πυλίδα αὐτὴ ἦταν ἐπὶ τοῦ προτειχίσματος τοῦ κάστρου τοῦ Ἁγίου Γεωργίου, τὸ ὁποῖο ξεκινούσε ἀπὸ τὴ νότια πλευρὰ τοῦ κάστρου καὶ συνέχιζε πρὸς τὰ ἀνατολικά-νοτιοανατολικά αὐτοῦ. Βλ. ΚΑΡΑΜΠΕΛΑΣ 2011, 145-147, υποσημ. 22, εἰκ. 3. Πρβλ. τὸν χάρτη στο ΚΑΡΑΜΠΕΛΑΣ & ΜΑΜΑΛΟΥΚΟΣ 1994, εἰκ. 131, ἀπὸ τὸν ὁποῖον προκύπτει ἡ θέση τῆς πυλίδας.

<sup>19</sup> Για μὴ ἀρκετὰ καλὴ ἀποτύπωση τῆς τάφρου τῆς Πρέβεζας ἀπὸ τὸ βρετανικὸ ναυαρχεῖο, βλ. ΚΑΡΑΜΠΕΛΑΣ & ΜΑΜΑΛΟΥΚΟΣ 1994, εἰκ. 19, 131.

<sup>20</sup> Τὸ προτειχίσμα τοῦ κάστρου τοῦ Ἁγίου Αντρέα ἀπεικονίζεται συχνὰ σε φωτογραφίες μέχρι τὴς ἀρχῆς τῆς δεκαετίας τοῦ 1920, βλ. ΚΑΡΑΜΠΕΛΑΣ & ΜΑΜΑΛΟΥΚΟΣ 1994, εἰκ. 66, 69, 80, 134, 136, 177. Τὸ ἀνατολικὸ τμήμα τοῦ προτειχίσματος κατεδαφίστηκε στα πρῶτα χρόνια τῆς δεκαετίας τοῦ 1920. Τὸ καλοκαίρι τοῦ 1922 ὁ Ἀλέξανδρος Φιλαδελφεὺς μαρτυρεῖ ὅτι «τὸ πρὸς τὴν θάλασσαν ἀνατολικὸν τεῖχος τοῦ φρουρίου τῆς Πρεβέζης, ὡς καὶ μεγάλα τμήματα ἐκ τῶν λοιπῶν πλευρῶν αὐτοῦ, κατηδαφίσθησαν ἐσχάτως», βλ. ΦΙΛΑΔΕΛΦΕΥΣ 1922, 78. Τὸ νότιο τμήμα του, ὅπου ἦταν καὶ ἡ ἐπιβλητικὴ εἰσοδος τοῦ κάστρου, κατεδαφίστηκε περὶ τὸ 1950.

<sup>21</sup> Βλ. ΚΑΡΑΜΠΕΛΑΣ & ΜΑΜΑΛΟΥΚΟΣ 1994, εἰκ. 147, 148.



σιον Βρυσούλας.<sup>22</sup> Ἐντὸς τοῦ Φρουρίου ὑπάρχουσι πυριτιδαποθήκαι {ἀποθήκαι} ὑλικοῦ πολέμου καὶ οἰκήματα, ἐν οἷς δύναται νὰ στρατωνισθῶσι περὶ τοὺς 750 ἄνδρας. Κατὰ τὸν πόλεμον τοῦ 1897 ἦτο ὀπλισμένον μὲ 2 ἢ 3 ἐμπροσθογεμῆ πυροβόλα Ἄρμστρογ «σεσχανέ» ὧν οὐδεμία ἐγένετο |<sup>3</sup> χρῆσις, διὸ καὶ τὰ Ἑλληνικὰ πλοῖα τῆς ἔσω Μοίρας καθ' ὄλην τὴν διάρκειαν τῶν ἐχθροπραξιῶν, δὲν ἔβαλον κατὰ τοῦ Φρουρίου τούτου. Ἦδη φέρει ἕξ ὀπισθογεμῆ Κροῦπ ὧν τὰ δύο τῶν 0.8 καὶ 0.7 ἑκατ. τὰ δὲ λοιπὰ μικροτέρων διαμέτρων δύο ἐμπροσθογεμῆ (σεσχανέ) τῶν 0.9 ἑκ. καὶ ἕξ ἀρχαῖα τῶν ἕξ φουντίων.<sup>23</sup>

#### Πυροβολοστάσιον Βρυσούλας

Τὸ πυροβολοστάσιον τοῦτο κεῖται εἰς τὸ ἕτερον ἄκρον τῆς τάφρου, ἐντὸς τοῦ λιμένους, ἔνθα καὶ ἡ μία τῶν τριῶν πυλῶν «θύρα Ἄρτης». Ἄνωθι τοῦ πυροβολοστασίου τούτου οἱ Τοῦρκοι ἀνήγειραν πυροβολεῖον ἐκ χώματος. Ἀμφοτέρα δὲ δεσπόζουσι τῆς εἰσόδου τοῦ Λιμένος ἐκ τοῦ μέρους τοῦ κόλπου.<sup>24</sup> {Κατὰ τὸν πόλεμον τὸ μὲν πυροβολεῖον ἦτο<sup>25</sup> ὀπλισμένον μὲ δύο πυροβόλα Κροῦπ τῶν 0.12 ἑκ. τὸ δὲ πυροβολοστάσιον μὲ ἐν ἐμπροσθογεμῆς Ἄρμστρογ (σεσχανέ) τῶν 0.9 καὶ ἐν ἀρχαίων τῶν ἕξ φουντίων}. Κατὰ τὸν πόλεμον τοῦ 1897 μετὰ τὴν καταστροφὴν τοῦ Πυροβολείου Σκαφιδάκι διὰ τῶν βολῶν του ἐκράτει εἰς μακρὰν ἀπόστασιν τὰ Ἑλληνικὰ πλοῖα τῆς ἔσω Μοίρας βάλλον ἅμα καὶ κατὰ τοῦ Ἀκτίου.

Ἦδη φέρει εἰς μὲν τὸ πυροβολεῖον {τὰ} δύο πυροβόλα Κροῦπ τῶν 0.12 ἑκ. εἰς δὲ τὸ πυροβολοστάσιον {τὸ} ἐμπροσθογεμῆς (σεσχανέ) τῶν 0.9 ἑκατ. Τὰ πλεῖστα τῶν βλημάτων τῶν κατὰ τοῦ πυροβολείου τούτου ἐκσφενδονιζομένων, ἐκ τῶν Ἑλληνικῶν πλοίων ἔνεκεν κακῆς ἐκτιμήσεως τῆς ἀποστάσεως ἢ ἐρρίπτοντο εἰς τὴν θάλασσαν,<sup>26</sup> ἢ ἐπιπτον εἰς μακρὰν ἀπὸ τοῦ πυροβολείου ἀπόστασιν, διὸ καὶ οὐδεμίαν ὑπέστη τοῦτο βλάβην κατὰ τὸ 1897.

Μετὰ τὸ πυροβολεῖον Χαμηδιέ, τὸ πυροβολεῖον Βρυσούλας εἶναι τὸ μᾶλλον τεχνικῶς κατασκευασμένον. |<sup>4</sup>

<sup>22</sup> Ἡ βρύση αὐτή (Εἰκ. 3), ποὺ γιὰ αἰῶνες ὕδρευε τοὺς κατοικοὺς τῆς Πρέβεζας, χρησιμοποιοῦταν μέχρι τῆς δημιουργίας πλήρους υδροδοτικοῦ δικτύου στὴν πόλη.

<sup>23</sup> Γιὰ τὸ κανόνι στὸν βορειοανατολικὸ προμαχῶνα τοῦ κάστρου βλ. Εἰκ. 4. Ἐνα ἄλλο κανόνι εἰκονίζεται, τὸ 1913, στὸ κέντρο περίπου τοῦ ανατολικοῦ τείχους τοῦ κάστρου, ἀπέναντι σχεδὸν ἀπὸ τὸ οθωμανικὸ τέμενος (Εἰκ. 5).

<sup>24</sup> Ὁ προμαχῶνας τῆς Βρυσούλας καὶ ἡ παρακείμενη γέφυρα ἀπεικονίζεται σὲ φωτογραφία τοῦ 1950 περίπου (Εἰκ. 6).

<sup>25</sup> Μεταγενέστερο χέρι ἐγράψε πάνω ἀπὸ τὴ λέξη ἦτο τὴ λέξη εἶναι.

<sup>26</sup> Πρβλ. ΚΑΔΜΙΟΣ 1900, 62: «Τὰ πλεῖστα τῶν βλημάτων ἔνεκα κακῆς ἐκτιμήσεως τῆς ἀποστάσεως ἐρρίπτοντο εἰς τὴν θάλασσαν». Αἰξίζει ωστόσο νὰ σημειώσουμε ὅτι τὸ παραπάνω χωρίο τοῦ Κάδμιου δὲν ἀναφέρεται στὸ πυροβολεῖο τῆς Βρυσούλας ἀλλὰ σὲ πεδινὰ πυροβόλα ποὺ εἶχαν τοποθετηθεῖ στὴ Νικόπολη.

*Πυροβολοστάσιον Παληοσάραγα*

*Τὸ πυροβολοστάσιον τοῦτο, {τουρκιστὶ Σαράϊ ἀποκαλούμενον}, κείται ἐπὶ τῆς εἰσόδου τοῦ λιμένος, εἰς τὸ μεσημβρινὸν ἄκρον τῆς πόλεως καὶ πρὸς ἀνατολὰς τοῦ Φρουρίου «Ἅγιος Γεώργιος» ἐναντι δὲ τοῦ φρουρίου Ἀκτίου. Τὸ πῦρ τοῦ πυροβολοστασίου τούτου, μὲ τὸ τοῦ φρουρίου «Ἅγιος Γεώργιος» προστατεύει τὸ στόμιον. Οἱ Τοῦρκοι ἀνήγειραν πυροβολεῖον τεχνικῶς κατασκευασμένον καὶ ὀπλισμένον δι' ἐνὸς πυροβόλου τῶν 0.21 ἐκ. συστήματος Κρούπ.<sup>27</sup> {Κατὰ τὸν πόλεμον ἐκτὸς τοῦ ἀνωτέρω πυροβόλου, ἔβαλον ἐκ τῶν ἐπάλξεων τοῦ πυροβολοστασίου ἐν Κρούπ τῶν 0.9 ἐκ. καὶ ἐν Ἄρμστρογ ἐμπροσθογεμῆς τῶν 0.22}. Ἦδη τὸ πυροβολοστάσιον φέρει ἐν καὶ μόνον ἐμπροσθογεμῆς. Τὸ πυροβολεῖον τοῦτο προφυλακεῖται ἐκ τοῦ Ἀκτίου δι' ἐνὸς διαχώματος, ὅπισθεν τοῦ ὁποῖου ὑπάρχει πυριτιδαποθήκη,<sup>28</sup> περιβάλλεται δὲ διὰ μάνδρας, ὥσπερ περιβολῆς ἧς ὁ αὐχὴν ἀνοικτός. Ἐπὶ τῆς ἀριστερᾶς ἄκρας τοῦ αὐχένος ὑπάρχουσι δύο μικρὰ κτίρια χρησιμεύοντα διὰ στρατωνισμὸν καὶ δυνάμενα νὰ περιβάλωσι περὶ τοὺς 80 ἄνδρας, ἐπὶ δὲ τῆς δεξιᾶς σταῦλος. Κατὰ τὸν πόλεμον τοῦ 1897 ἔβαλε κατὰ τῆς ἔσω μοίρας καὶ κατὰ τῶν προφυλακῶν Ἀκτίου καὶ ἐβομβάρδιζε τὸ Φρούριον Ἀκτίου, εἰς ὃ διήνοιζαν τρεῖς ὀπές.<sup>29</sup> Ἐπίσης ἔβαλε κατὰ τοῦ Ἑλληνικοῦ πυροβολείου Ἄλωνακίου οὗτινος ἡ κατασκευὴ κύριον εἶχε σκοπὸν νὰ ἐνεργήσῃ κατὰ τοῦ Πυροβολείου Παληοσάραγα, ἀφ' οὗ ἀπεῖχε περὶ τὰ 6000 μέτρα. {Καὶ τὸ πυροβολεῖον τοῦτο οὐδεμίαν ὑπέστη βλάβην ἐκ τῶν ὀβιδίων τῶν Ἑλληνικῶν πλοίων καὶ μόνον ἐκ τῶν ἐξ Ἀκτίου τυφεκισμῶν ἐφονεύθησαν 5 ἢ 6 στρατιῶται ἐκτεθειμένοι}.<sup>5</sup>*

*Φρούριον Ἅγιος Γεώργιος*

*Τὸ φρούριον τοῦτο, {τουρκιστὶ Χηζήρ-Καλὲ καλούμενον} ἔργον ἐπίσης τῶν Ἐνετῶν ἐγείρεται νοτιοδυτικῶς τῆς πόλεως ἐπὶ τῆς ἐκτὸς τοῦ στομίου Ἀκτῆς καὶ εἰς τὸ μέρος ἔνθα καταλήγει ἡ τάφρος.<sup>30</sup> Δεσπόζει δὲ τῆς εἰσόδου τοῦ στο-*

<sup>27</sup> Το πυροβόλο αυτό σωζόταν στη θέση του μέχρι τον Β΄ Παγκόσμιο πόλεμο (Εικ. 7).

<sup>28</sup> Η είσοδος της πυριτιδαποθήκης διακρίνεται σε φωτογραφία του 1913, πίσω από το πυροβόλο Krupp 0,21 εκ. (Εικ. 8).

<sup>29</sup> Το χωρίο αυτό της έκθεσης παρουσιάζει ιδιαίτερο ενδιαφέρον ως προς την αυτούσια χρήση αποσπασμάτων από το έργο του Κάδμιου, πρβλ. ΚΑΔΜΙΟΣ 1900, 55: «Τα πυροβολεία “Παληοσάραγας” και “Αγ. Γεώργιος” βομβαρδίζουνσι τὸ Φρούριον Ἀκτίου, εἰς ὃ διήνοιζαν τρεῖς ὀπές». Εδώ ο συντάκτης της έκθεσης αλλάζει τον χρόνο και το πρόσωπο του πρώτου ρήματος (από «βομβαρδίζουνσι» σε «ἐβομβάρδιζε», αφού μιλά μόνο για το ένα από τα δύο πυροβολεία. Ωστόσο, στη συνέχεια αντιγράφει αυτούσιο το υπόλοιπο απόσπασμα, χρησιμοποιώντας το ρήμα του αρχικού χωρίου «διήνοιζαν» σε γ' πληθυντικό πρόσωπο, ενώ θα έπρεπε να χρησιμοποιήσει γ' ενικό, εφόσον το εννοούμενο υποκείμενο είναι το πυροβολοστάσιον Παληοσάραγα.

<sup>30</sup> Το κάστρο του Αγίου Γεωργίου κατασκευάστηκε την εποχή του Αλή πασά, βλ. ΒΕΛΕΝΗΣ 1999· ΣΜΥΡΗΣ 2001· 2004, 103-104· ΚΑΡΑΜΠΕΛΑΣ 2011, 145-146, υποσημ. 32 και εικ. 2, 3. Μετά από μια προσεκτική ανάγνωση του οθωμανικού χάρτη του 1900 (βλ. ΚΑΡΑΜΠΕΛΑΣ &

μίου ως επίσης και της πόλεως. Κατά τον πόλεμον τοῦ 1897 οἱ Τοῦρκοι εἶχον ἀνεγείρει πυροβολεῖον,<sup>31</sup> ἐντὸς τοῦ Φρουρίου καὶ τοῦτο μὲν ἦτο ὠπλισμένον μὲ ἐν πυροβόλον Κρουπ τῶν 0.15 ἐκ. καὶ ἐν ἐμπροσθογεμῆς Ἄρμστρογ (σεσχανὲ) τῶν 0.9 τὸ δὲ πυροβολοστάσιον μὲ δύο ἀρχαῖα τῶν ἐξ φουντίων καὶ ἔβαλε κατὰ τῆς ἔσω Μοίρας, κατὰ τῶν προφυλακῶν Ἀκτίου καὶ κατὰ τοῦ Ἑλληνικοῦ πυροβολείου Ἀλωνάκι. Ἄλλ' ἐπειδὴ τὰ βλήματα αὐτοῦ ἔνεκα τοῦ μικροῦ διαμετρήματος τῶν πυροβόλων του, δὲν ἐξικνοῦντο μέχρι τοῦ Ἑλληνικοῦ πυροβολείου, ἤρξατο βάλλον κατ' αὐτοῦ τὸ πυροβολεῖον Παληοσάραγα. Ἦδη τὸ πυροβολεῖον φέρει τὰ αὐτὰ πυροβόλα. {Καὶ τὸ πυροβολεῖον τοῦτο οὐδεμίαν ἀπολύτως ὑπέστη βλάβην ἐκ τῶν Ἑλληνικῶν ὀβίδων}. Ἐντὸς τοῦ Φρουρίου ὑπάρχουσιν οἰκήματα,<sup>32</sup> ἐν οἷς δύνανται νὰ στρατωνισθῶσι περὶ τοὺς 400 στρατιῶτας, πυριτιδαποθήκη καὶ φρέατα.<sup>6</sup>

#### Φρούριον Παντοκράτωρ

Τὸ Φρούριον τοῦτο, {τουρκιστὶ Γενή-Καλὲ καλούμενον}, ἐπίσης ἐνετικὸν ἔργον, κεῖται ὡσαύτως ἐκτὸς τῆς πόλεως, πρὸς δυσμὰς τοῦ Φρουρίου Ἅγιος Γεώργιος καὶ εἰς ἀπόστασιν χιλίων περίπου βημάτων ἀπ' αὐτοῦ, ἐπὶ τῆς πρὸς τὸ Ἰόνιον πέλαγος παραλίας. Εἶναι δὲ τὸ πρῶτον φρούριον, οὔτινος τὸ πῦρ δεῖον νὰ ὑποστῇ πᾶν πλοῖον προτιθέμενον νὰ ἐκβιάσῃ τὴν εἴσοδον τοῦ κόλπου. Κατὰ τὸν πόλεμον τοῦ 1897 οἱ Τοῦρκοι εἶχον ἀνεγείρει ἐντὸς τοῦ Φρουρίου πυροβολεῖον, καὶ ἐπὶ τούτου μὲν ἐτοποθέτησαν ἐν πυροβόλον Κρουπ, τῶν 0,15 ἐκατ.<sup>33</sup> ἐπὶ δε τοῦ πυροβολοστασίου δύο ἐμπροσθογεμῆ τῶν 0,22 καὶ 0,9 Ἄρμστρογ καὶ ἐν ὡσαύτως ὀπισθογεμῆς Κρουπ τῶν 0,8. Κατὰ τοῦ φρουρίου τούτου ἔβαλον ἀπὸ μακρᾶς ἀποστάσεως τὰ πλοῖα τῆς ἔξω Μοίρας ἄνευ ἀποτελέσματος καὶ κατὰ τῶν ὁποίων ἀπήντα τοῦτο διὰ συνήθων ρηκτικῶν ὀβίδων. Κατὰ τῶν πλοίων ἔβαλον ὡσαύτως ἀσκόπως διὰ τῶν ὄπλων των καὶ οἱ ἐν τοῖς ταχυσκάπτοις, ἐντὸς τοῦ ἐλαιῶνος κεκαλυμμένοι πεζοὶ στρατιῶται. Ἦδη τὸ μὲν πυροβολεῖον φέρει ἐν πυροβόλον Κρουπ τῶν 0,15 τὸ δὲ πυροβολοστάσιον ἐν ἐμπροσθογεμῆς (σεσχανὲ) τῶν 0,9 καὶ ἐντὸς τοῦ Φρουρίου ὑπάρχουσιν ἐπίσης οἰκήματα, ἐν οἷς δύνανται νὰ στρατωνισθῶσι περὶ τοὺς 250 στρατιῶται, πυριτιδαποθήκη καὶ φρέατα.

---

ΜΑΜΑΛΟΥΚΟΣ 1994, εἰκ. 29) πληροφοροῦμαστε ὅτι τὸ κάστρο ὀνομαζόταν *Χαζάρ καλαασί*, τὸ ὁποῖο μπορεῖ νὰ αποδοθεῖ στα ελληνικά ὡς *Φρούριον τοῦ Στρατώνα*, ὀνομασία ποῦ ανταποκρίνεται στὴν πραγματικότητα, καθὼς στὸ ὑπόγειο μεσημβρινὸ τμήμα τοῦ κάστρου ὑπῆρχε καὶ σώζεται ἐκτεταμένος χώρος διαμονῆς στρατιωτῶν.

<sup>31</sup> Τὸ πυροβολεῖο τοῦ κάστρου τοῦ Ἁγίου Γεωργίου ἀπεικονίζεται σε φωτογραφία τοῦ Ha-worth Woodley τοῦ 1913 (Εἰκ. 9).

<sup>32</sup> ΓΙΑ ΜΙΑ ἈΠΟΨΗ ΤΟΥ ΕΣΩΤΕΡΙΚΟῦ, ΒΟΡΕΙΟΥ ΤΜΗΜΑΤΟΣ ΤΟΥ ΚΑΣΤΡΟΥ βλ. Εἰκ. 10.

<sup>33</sup> Τὸ πυροβόλο αὐτὸ φαίνεται σε φωτογραφία τοῦ Etienne Labranche τοῦ Δεκεμβρίου 1912 (Εἰκ. 11).

*Πυροβολεῖον Χαμηδιῆ*

Εἰς μικρὰν ἐξ αὐτοῦ ἀπόστασιν καὶ πρὸς δυσμὰς αὐτοῦ, ἔχουσιν ἀνεγείρει πυροβολεῖον «Χαμηδιῆ» καλούμενον, ὅπερ καὶ τεχνικώτερον τῶν ἄλλων κατασκευασμένον εἶναι καὶ εὐρυχωρότερον καὶ τὸ ὁποῖον κατὰ τὸν πόλεμον τοῦ 1897 ἦτο ὀπλισμένον |<sup>7</sup> με̇ δύο πυροβόλα Κροῦπ τῶν 0,21, 0,15 ἐκ.<sup>34</sup>

Ὁὐ μακρὰν δὲ τοῦ πυροβολείου εἰς θέσιν Τσαρλαμπά, εἶχον τοποθετήσει ἐπίσης ἐν πυροβόλον Κροῦπ τῶν 0,8. Ἦδη φέρει τὰ δύο πρῶτα. {Τὸ πυροβολεῖον τοῦτο ἔβαλεν ἀποκλειστικῶς κατὰ τῶν πλοίων τῆς ἕξω Ἑλληνικῆς Μοίρας εἰς ὃ ἀπῆντων τὰ πλοῖα ἐκ μεγάλης ἀποστάσεως, χωρὶς ἕτερον ἀποτέλεσμα ἢ τὴν ἄσκοπον κατανάλωσιν τῶν πυρομαχικῶν. Ὁ Στόλος ἐνήργει ἐλάχιστον χρόνον τῆς ἡμέρας καὶ καθ' ὃν τὸ πέλαγος ἐταράσσετο ὑπὸ τῶν ἀνέμων. Τὸ πυροβολεῖον τοῦτο ἐμπεριέχει πυριτιδαποθήκην φυλακεῖον καὶ φρέαρ. Κατὰ τὸν πόλεμον τοῦ 1897 σχεδὸν δὲν ἐλειτούργησε τὸ πυροβόλον τῶν 0,21 ἐκ. Ἐκ τῶν πολλῶν Ἑλληνικῶν ὀβίδων τῶν ἐκσφενδονισθεισῶν κατὰ τοῦ πυροβολείου τούτου, ἐλάχισται ἔπεσον ἐντὸς καὶ περὶ τὸ πυροβολεῖον, καταστρέψασαι μόνον τὸ φυλακεῖον καὶ οὐδεμίαν ἄλλην ἀξίαν λόγου βλάβην ἐπενεγκούσαι, ἅτε μὴ ἐκρηγνύμεναι. Κατὰ τὴν 8<sup>ην</sup> Ἀπριλίου 1897 τὸ θωρηκτὸν Σπέτσαι πλησιάσαν πρὸς τὴν ἄνωθεν τοῦ Χαμηδιῆ παραλίαν ἔβαλε διὰ τῶν μυδραλιοβόλων, προξενήσαν μικρὰς τινὰς ἀπώλειας εἰς τοὺς Ὀθωμανοὺς πεζοὺς τοὺς ἐν τοῖς ταχυσκάπτοις εὐρισκομένους.<sup>35</sup>

*Σταθμὸς Σκαφιδακίου*

Ὁ Σταθμὸς οὗτος μὴν καὶ ἡμίσειαν ὥραν ἀπέχων τῆς πόλεως κεῖται ἐπὶ τῆς κορυφῆς τοῦ Ἀκρωτηρίου Λασκάρας εἰς ὕψος περὶ τὰ 85 μέτρα ἀπέναντι τοῦ Ἀκρωτηρίου Βονίτσης καλουμένου Κεφάλι Παναγιᾶς καὶ ἀπαρτίζεται ἐκ μικροῦ λιθοκτίστου πύργου ἐν εἴδει φρουρίου<sup>36</sup> καὶ φυλακείου ἐπίσης λιθοκτίστου εἰς μικρὰν δὲ ἐξ αὐτοῦ |<sup>8</sup> ἀπόστασιν οἱ Τοῦρκοι {εἶχον} ἔχουσι κατασκευάσῃ κατὰ τὰς ἀρχὰς τοῦ πολέμου ἐν βίᾳ καὶ ἀτελῶς μικρὸν τι πυροβολεῖον, {ἐφ' οὗ} ἐτοποθέτησαν ἐν πυροβόλον Κροῦπ τῶν 0,8, ἐπρόκειτο δὲ καὶ με̇ ἕτερον τῶν 0,7 ἐπίσης Κροῦπ νὰ ὀπλίσωσι τὸ πυροβολεῖον, ἀλλ' ὡς καὶ τῆς ἐνάρξεως

<sup>34</sup> Ὅπως προκύπτει ἀπὸ το ἐπισυναπτόμενο σπην ἐκθεση σχεδιάγραμμα (Σχεδιάγραμμα 1) καὶ τὴν παράλληλη συγκριτικὴ ἀνάγνωσις τοῦ ὠθωμανικοῦ χάρτη τοῦ 1900 (βλ. ΚΑΡΑΜΠΕΛΑΣ & ΜΑΜΑΛΟΥΚΟΣ 1994, εἰκ. 29) τὸ ἀναφερόμενο σπην ἐκθεση ὀχρὸ Χαμηδιῆ ταυτίζεται με το πυροβολεῖο Καλκ-Μπαμπά που βρισκόταν στον δενδροφυτευμένο σήμερα χώρο, νοτιοδυτικὰ του νηπιαγωγείου Παντοκράτορα, σπην εἰσοδο του ομῶνυμου οικισμοῦ. Βλ. τις φωτογραφίες τῶν ἀρχῶν τῆς δεκαετίας του 1920 (Εἰκ. 12) καὶ του τέλους τῆς δεκαετίας του 1930 (Εἰκ. 13).

<sup>35</sup> Πρβλ. ΚΑΔΜΙΟΣ 1900, 54: «τὸ θωρηκτὸν “Σπέτσαι” πλησιάσαν πρὸς τὴν ἄνωθεν τοῦ “Χαμηδιῆ” παραλίαν ἔβαλε διὰ τῶν μυδραλιοβόλων προξενήσαν ἱκανὰς ἀπώλειας εἰς τοὺς Ὀθωμανοὺς πεζοὺς, τοὺς ἐν τοῖς ταχυσκάπτοις εὐρισκομένους».

<sup>36</sup> Το συνοριακὸ, μικρὸ, σχεδὸν κυκλικῆς κάτοψης, φρούριο τῆς Λασκάρας (Εἰκ. 14) κατασκευάστηκε ἀπὸ τοὺς Ὀθωμανοὺς το 1860 περίπου για τὴν ἀμυντικὴ θωράκιση τῆς νέας συνοριακῆς γραμμῆς Τουρκίας-Ἑλλάδας που διαμορφώθηκε με τὴ συνθήκη τῆς Κωνσταντινούπολης του 1832.

των έχθροπραξιῶν καὶ τῆς ἐπελθούσης καταστροφῆς τοῦ πυροβολείου δὲν κατορθώθη ἢ τοποθετησίς του καταλειφθέντος εἰς τὰς ὑπωρείας τοῦ βουνοῦ}. Ὁ Σταθμὸς Σκαφιδακίου χρησιμεύει ὡς σκοπιὰ καὶ δεσπόζει τοῦ κόλπου.

{Κατὰ τὴν ἡμέραν τῆς ἐνάρξεως τῶν έχθροπραξιῶν ἦτοι τὴν 6<sup>ην</sup> Ἀπριλίου 1897, τὸ Ἑλληνικὸν πυροβολεῖον Κεφάλι Παναγιᾶς ἔβαλε κατὰ τοῦ πυροβολείου Σκαφιδάκι ὅπερ μετὰ τὴν 4<sup>ην</sup> ἢ 5<sup>ην</sup> βολὴν ἐσίγησε.<sup>37</sup> Κατὰ τὴν ἐπομένην ὠσαύτως ἔρριψε βολὰς τινὰς εἰς ἃς τὸ Πυροβολεῖον Σκαφιδάκι δὲν ἀνταπεκρίθη καθότι ὁ Διοικητὴς τοῦ Πυροβολείου Ἐτέμ Ἐφένδης καταλειπὼν αὐτὸ ἔφυγεν εἰς Πρέβεζαν. Τῆς ἐπιβληθείσης δὲ σιγῆς τοῦ πυροβολείου τούτου ἐπωφεληθεὶς ὁ στόλος τοῦ Ἀμβρακικοῦ, ἐπροχώρησεν εἰς τὸν πρόκολπον καὶ ἤρξατο βάλλων κατὰ τῶν πυροβολείων Βρυσοῦλας, Παληοσάραγα καὶ Ἁγίου Γεωργίου ἀνεπιτυχῶς, τῆς θωρακοβάριδος Ἀκτίου βαλοῦσης μόνον μίαν ἐπιτυχῆ βολὴν κατὰ τοῦ ἐγκαταλειμμένου πυροβολείου Σκαφιδακίου συμπληρώσασα οὕτω τὴν καταστροφὴν.<sup>38</sup> Ἐκτὸς τοῦ πυροβολείου σπουδαίαν ὑπέστησαν βλάβην καὶ ὁ Πύργος καὶ τὸ φυλακεῖον ἅτινα ἔκτοτε κατελείφθησαν, εἴτε διότι ἐθεωρήθησαν ἄχρηστα, εἴτε πρὸς ἀποφυγὴν δαπανῶν. Μετὰ τὸν πόλεμον ἀξίωματικοὶ τῶν Ἐπιτελείων<sup>9</sup> ἐπανειλημμένως ἐζήτησαν τὸ μέρος τοῦτο πρὸς ἐκλογὴν θέσεως μὴ ἐκτεθειμένης εἰς τὰς βολὰς τοῦ πυροβολείου «Κεφάλι Παναγιᾶς» πρὸς ἀνέγερσιν πύργου καὶ φυλακείου. Ἄλλ' εἴτε διότι δὲν εὔρον κατάλληλον τοιαύτην εἴτε τις οἶδε διὰ ποίους λόγους οὐδὲν ἔκτοτε ἐγένετο. Τὴν 9<sup>ην</sup> Ἀπριλίου 1897 ἐγένετο ἀπόπειρα ἀποβιβάσεως εἰς Σκαφιδάκι μικροῦ ἀποβατικοῦ ἀγήματος, ἀλλ' ὡς ἐπλησίασαν τὴν Ἀκτὴν διμοιρία Τούρκων κεκρυμμένη ἤρξατο βάλλουσα κατ' αὐτοῦ διὰ πυρῶν ὁμαδῶν<sup>39</sup> ἅτινα ἠνάγκασαν τὰ ῥυμουλκούμενα πλοῖα ἐφ' ὧν ἐπέβαινε τὸ ἄγλημα νὰ ἀπομακρυνθῶσιν. Οὕτω δὲ ἀπέτυχεν ἢ τόσον ἀναγκαῖα διὰ τὴν τύχην τῆς Πρεβέζης κρινομένη κατάληψις τοῦ βουνοῦ Σκαφιδακίου}.

#### {Φρούριον Σαλαχώρας

Ἡ πολίχνη Σαλαχώρας εὐρισκομένη ἐπὶ στενῆς λωρίδος γῆς σχηματιζομένης μεταξὺ τῶν λιμνοθαλασσῶν τῆς Τουρκικῆς Ἀκτῆς τοῦ Ἀμβρακικοῦ καὶ τῶν ἐκβολῶν τοῦ Ἀράχθου, χρησιμεύει ὡς ἐπίνειον τῶν Ἰωαννίνων. Πλησίον δὲ τῆς Ἀκτῆς καὶ εἰς τοὺς πρόποδας τοῦ βουνοῦ ἐγείρεται μικρὸν λιθόκτιστον φρούριον,<sup>40</sup> μὴ ἔχον οὐδεμίαν ἀξίαν, μετ' ἀναλόγου περιβόλου τὸ ὅποῖον κατὰ

<sup>37</sup> Πρβλ. ΚΑΔΜΙΟΣ 1900, 50: «τὸ Ἑλληνικὸν Πυροβολεῖον “Κεφάλι Παναγιᾶς” ἔβαλε κατὰ τοῦ Πυροβολείου Λασκάρως, ὅπερ μετὰ τὴν τετάρτην βολὴν ἐσίγησε».

<sup>38</sup> Πρβλ. ΚΑΔΜΙΟΣ 1900, 51: «τῆς θωρακοβάριδος “Ἀκτιον” βαλοῦσης μόνον μίαν ἐπιτυχῆ βολὴν κατὰ τοῦ ἐγκαταλειμμένου Πυροβολείου “Λασκάρως” συμπληρώσασαν οὕτω τὴν καταστροφὴν».

<sup>39</sup> Πρβλ. ΚΑΔΜΙΟΣ 1900, 56: «διμοιρία Τούρκων κεκρυμμένη ἤρξατο βάλλουσα κατ' αὐτῶν διὰ πυρῶν ὁμαδῶν».

<sup>40</sup> Το ἐπισυναπτόμενο στὴν ἐκθεσὴ σχεδιάγραμμα ἀναφέρεται μόνο τὴ Σαλαῶρα (Σχεδιά-

την ἔναρξιν τῶν ἐχθροπραξιῶν ἔφερε (4) τέσσαρα ἐμπροσθογεμῆ πυροβόλα Ἄρμιστοι τῶν 7,5 καὶ τὸ ὅποῖον μετὰ τὴν |<sup>10</sup> διὰ Μπάνη<sup>41</sup> εἰσβολὴν τοῦ Ἑλληνικοῦ Στρατοῦ ἢ τουρκικῆ φρουρᾶ ἐγκατέλειπε μετὰ τῶν πυροβόλων ὧν παρέλαβε τὰ κλεῖστρα, καὶ ἄτινα πυροβόλα μετηνέχθησαν κατόπιν εἰς Βόνιτσαν. Μετὰ τὴν ἀποχώρησιν δὲ τῆς Στρατιωτικῆς Φρουρᾶς, ἡ Σαλαχώρα κατελήφθη ὑπὸ ἰπέων τῆς 2<sup>α</sup> Ταξιαρχίας ὁπότε ἐπυρπολήθησαν καὶ τὰ ἐντὸς τοῦ Φρουρίου ὑπάρχοντα οἰκίματα καὶ ἀποθήκαι χωρὶς ἔκτοτε νά ἀποκατασταθῶσι. Τὸ Φρούριον τοῦτο εἶναι ἤδη ἄοπλον καὶ σχεδὸν ἐγκαταλελειμμένον ἢ δὲ ἐκεῖσε Φρουρᾶ ἀπαρτιζομένη ἐξ 6-7 ἀνδρῶν τοῦ πεζικοῦ, παραμένει εἰς τὸ παράπηγμα ἐκτὸς τοῦ φρουρίου εὐρισκομένου}.

#### Φρούριον Πάργας

Ἐπὶ πετρώδους ἐπακτίου λόφου δεσπόζοντος τῆς πόλεως Πάργας, ἐγείρεται μικρὸν λιθόκτιστον φρούριον μὴ ἔχον οὐδεμίαν ἀξίαν τὸ ὅποῖον κατὰ τὸν πόλεμον τοῦ 1897 ἦτο ὠπλισμένον μὲ 3 ἢ 4 μικρὰ ὀπισθογεμῆ πυροβόλα.<sup>42</sup> Τὰ ἑλληνικὰ πλοῖα τοῦ Ἰονίου πελάγους διερχόμενα ἐκεῖθεν ἔρριψαν μακρόθεν κατ' αὐτοῦ βολὰς τινὰς εἰς ἃς δὲν ἀπήντησε τοῦτο. Ἦδη φέρει τὰ αὐτὰ πυροβόλα καὶ μικρὰν φρουράν.|<sup>11</sup>

#### Στρατιωτικὴ Δύναμις

Ἡ σημερινὴ στρατιωτικὴ δύναμις τῆς {Διοικήσεως (Σαντζακίου)} Πρεβέζης ἀπαρτίζεται ἐκ τῶν ἐξῆς:

1<sup>ον</sup> Ἀπὸ τὸ πρῶτον {πεζικὸν} Τάγμα τοῦ 69 Συντάγματος {22<sup>ον</sup> συντάγματος τῆς 6<sup>ης</sup> Μεραρχίας τοῦ 3<sup>ον</sup> Ὀρδοῦ (Μοίρας) ἐδρεῖον ἐνταῦθα καὶ ἀπὸ τὸ 2<sup>ον</sup> τάγμα τοῦ αὐτοῦ συντάγματος ὅπερ ἔχει ἔδραν τὴν Φιλιππιάδα}.

2<sup>ον</sup> Ἀπὸ ἓν τάγμα Φρουριακοῦ πυροβολικοῦ ἔχον ὡσαύτως ἔδραν τὴν πόλιν Πρεβέζης καὶ ἀριθμοῦν 360 ἀνδρας μετὰ 14 ἀξιοματικῶν ἐν οἷς δύο ἀντισυνηματάρχαι καὶ

3<sup>ον</sup> Ἀπὸ ἓν τάγμα χωροφυλακῆς ἀπαρτιζόμενον ἀπὸ τὸν Διοικητὴν, 4 λοχαγούς, 8 ἀνθυπολοχαγούς, ἓνα γραμματέα, 4 ἐπιλοχίας, 4 λοχίας 198 πεζοὺς καὶ 42 ἐφίππους χωροφύλακας ἐξ ὧν μόνον εἴκοσι εἰσὶ Χριστιανοὶ καὶ μεταξὺ τούτων οὐδεὶς ἀξιοματικός, ἔχει δὲ ἔδραν τὴν Πρέβεζαν. Ἡ δύναμις τοῦ τάγματος τούτου εἶναι διηρημένη ὡς ἐξῆς: Εἰς τὸν καζὰν Πρεβέζης ὑπάρχουσι 75 πεζοὶ καὶ 30 ἔφιπποι, εἰς τὸν τοῦ Λούρου (Φιλιππιάδος) 75 πεζοὶ καὶ 6 ἔφιπποι καὶ εἰς τὸν τοῦ Μαργαρίτου 48 πεζοὶ καὶ 6 ἔφιπποι.

γραμμα 1). Σε οθωμανικὸ χάρτη του 1900 σημειώνεται τὸ ἐν λόγῳ φρούριον στους πρόποδες τοῦ λόφου βόρεια-βορειοδυτικὰ τῆς Σκάλας Σαλαῶρα, βλ. ΚΑΡΑΜΠΕΛΑΣ & ΜΑΜΑΛΟΥΚΟΣ 1994, εἰκ. 29.

<sup>41</sup> Ο οἰκισμὸς Κάτω Μπάνι του νομοῦ Ἄρτας, μετονομάστηκε σε Λουτρότοπο τὸ 1927. Βλ. ΦΕΚ Α76/2.5.1927, 529.

<sup>42</sup> Τὸ κάστρο τῆς Πάργας καὶ τὴν πόλιν φωτογράφησε τὸ 1913 ὁ Ελβετὸς Fred Boissonas (Εἰκ. 15).

*Νοσοκομείον*

*Εἰς τὸν ἐντὸς τῆς τάφρου ἐλαιῶνα ὑπάρχει κτίριον πρὸ 20ετίας ἀνεγερθὲν μὲ ὠραῖον κῆπον χρησιμεῦον ὡς Στρατιωτικὸν Νοσοκομείον. |<sup>12</sup> Καὶ ἐπὶ μὲν τοῦ ἄνω ὀρόφου φέρει τέσσαρας μεγάλους θαλάμους περιέχοντας ἀνὰ 25 κλίνας, ἐπὶ δὲ τοῦ ἰσογείου δύο ἐτέρους τῆς αὐτῆς χωρητικότητος μὴ ἐν χρήσει καὶ παρακειμένους τούτων ἐν δωμάτιον μὲ 2 κλίνας.<sup>43</sup>*

*Εἰς τὰ διαφόρων συστημάτων πυροβόλα ἄτινα ὑπῆχον κατὰ τὸν πόλεμον τοῦ 1897 καὶ ὧν ἀνωτέρω μνεῖα ἐγένετο οὐδεμία ἀπολύτως ἐπῆλθεν ἀύζομείωσις. Ἐκ τούτων ἄλλα μὲν ἀποτελοῦσι τὸν ὅπλισμὸν τῶν πυροβολείων τὰ ἀρχαιότερα χρησιμεύουσι πρὸς χαιρετισμὸν τὰ δὲ λοιπὰ φυλάσσονται εἰς τὰς ἀποθήκας τῶν φρουρίων.*

*Ὡς ἀνωτέρω εἶπον τὸσον τὰ πυροβολεῖα ὅσον καὶ τὰ πυροβόλα οὐδεμία σχεδὸν βλάβην ὑπέστησαν κατὰ τὸν Πόλεμον τοῦ 1897 εἶτε διότι τὰ πλοῖα ἔβαλον ἐκ μακρᾶς ἀποστάσεως εἶτε διὰ τὴν κακὴν ἐκτίμησιν αὐτῆς εἶτε τέλος διότι καὶ αἱ ἐπιτυχοῦσαι τοῦ σκοποῦ ὀλίγαι ὀβίδες δὲν ἐξερρήγνυντο. Ἡ εἰς ἄνδρας δὲ φθορὰ δὲν ὑπερέβη τὴν εἰκοσάδα. Κατὰ τὸν πόλεμον οἱ Τοῦρκοι εἶχον κατασκευάσει ἀπλᾶ ταχύσκαπτα κατὰ τὴν παραλίαν τοῦ Ἰονίου πελάγους καὶ ἐπὶ τῆς παραλίας τοῦ προκόλπου ἐν οἷς ἐκρύπτοντο πεζοὶ στρατιῶται.*

*Καὶ τὰ μὲν πρῶτα ἔβαλον κατὰ τῶν Ἑλληνικῶν πλοίων τοῦ Ἰονίου Πελάγους τὰ δὲ δευτέρα κατὰ τῶν προφυλακῶν Ἀκτίου καὶ τῶν Ἑλληνικῶν πλοίων τοῦ Ἀμβρακικοῦ.*

*Ἄλλα ὀχυρωματικὰ ἔργα ἄξια λόγου {οὔτε κατὰ τὸν πόλεμον οὔτε μετὰ} δὲν ἐγένοντο. Τὰ ἀνωτέρω πυροβολεῖα δὲν δύνανται νὰ περιλάβωσιν πυροβόλα πλείονα τῶν κατωτέρω. Τὸ πυροβολεῖον Χαμηδιᾶ πυρ. 2 τὸ πυροβολ. Παντοκράτωρ πυρ. 1 τὸ πυροβολ. Ἅγιος Γεώργιος πυροβ. 2, τὸ πυροβ. Παληοσάραγα 1 καὶ Βρυσοῦλας 2.*



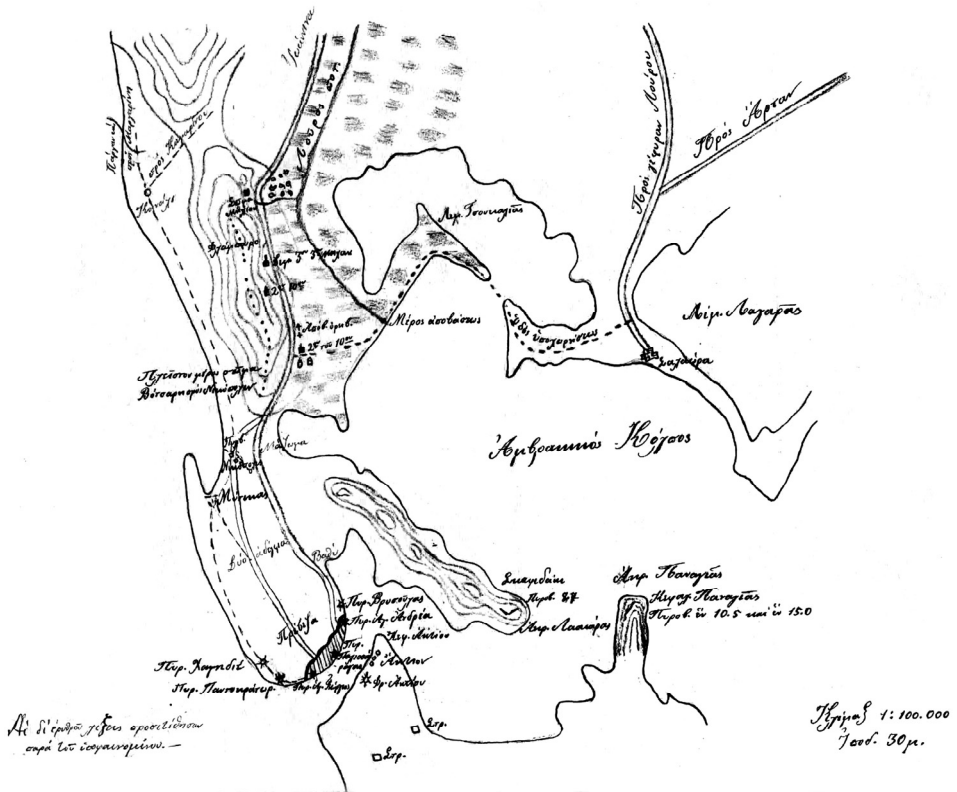
<sup>43</sup> Το οθωμανικό νοσοκομείο κτίστηκε στον χώρο που αργότερα είχε την έδρα της στρατιωτική μονάδα Πυροβολικού. Η περιοχή είναι και σήμερα γνωστή ως *Πυροβολικό*. Η έκταση μέσα στην οποία ήταν το οθωμανικό νοσοκομείο περικλείεται σήμερα από τις οδούς Σωκράτους, Δημητρίου Κρόκου, Κωστή Παλαμά και Περιφερειακή Τάφρο. Το οθωμανικό νοσοκομείο ληλατήθηκε και το 1941 κατεδαφίστηκε από τον Ιταλικό Στρατό. Στον ίδιο χώρο δημιουργήθηκε στρατιωτικό κοιμητήριο που χρησιμοποιήθηκε από τους Ιταλούς και Γερμανούς στη διάρκεια της Κατοχής. Βλ. ΜΟΥΣΤΑΚΗΣ 2002, 320-321. Από τα τέλη της δεκαετίας του 1950 εγκαταστάθηκε εκεί η 147 Μοίρα Μέσου Βαρέος Πυροβολικού και η περιοχή έγινε γνωστή ως στο *Πυροβολικό* (Εικ. 16).

*Βιβλιογραφία*

- ΒΕΛΕΝΗΣ Γ., 1991, *Ιστορική έρευνα των μνημείων της Πρέβεζας. Το κάστρο του Παντοκράτορα*, Θεσσαλονίκη (Αδημοσίευτο ερευνητικό πρόγραμμα, Α.Π.Θ., με αριθμό 2395)
- ΒΕΛΕΝΗΣ Γ., 1999, Οι οχυρώσεις της Πρέβεζας και της ευρύτερης περιοχής. Προσέγγιση χρονολόγησης και τοπογραφικού προσδιορισμού των οχυρώσεων της Πρέβεζας, *Πρεβεζάνικα Χρονικά* 36, 13-22
- ΚΑΔΜΙΟΣ, 1900, *Πολεμικαί επιχειρήσεις παρὰ τὴν Πρέβεζαν*, Αθήνα
- ΚΑΡΑΜΠΕΛΑΣ Ν.Δ., 2011, William Goodison και Richard Burgess. Δύο λιγότερο γνωστοί περιηγητές στην Πρέβεζα και τη Νικόπολη, *Πρεβεζάνικα Χρονικά* 47-48, 138-198
- KARABELAS N.D., 2013, Ottoman Fortifications in Preveza in 1702 the First Phase of the Castle of İç Kale, *Journal of the Center for Ottoman Studies Ankara University (OTAM)* 32, Ankara, 47-66
- ΚΑΡΑΜΠΕΛΑΣ Ν.Δ. & ΜΑΜΑΛΟΥΚΟΣ ΣΤ.Β., 1994, *Νικόπολις - Πρέβεζα. Συλλεκτικό αρχείο Νίκου Δ. Καράμπελα και άλλα ιδιωτικά αρχεία*, Πρέβεζα
- ΜΟΥΣΤΑΚΗΣ Γ.Ι., 2002, *Τα Πρεβεζάνικα*, Πρέβεζα
- ΞΕΝΟΠΟΥΛΟΣ Σ. (Βυζάντιος), 1884, *Δοκίμιον ιστορικής τινός περιλήψεως της ποτε αρχαίας και εγκρίτου Ηπειρωτικής Πόλεως Αρτης και της ωσαύτως νεωτέρας Πόλεως Πρεβέζης*, Αθήνα
- ΣΜΥΡΗΣ Γ., 2001, Κάστρο Αγίου Γεωργίου Πρέβεζας, Κάστρο Αγίου Ανδρέα Πρέβεζας, στο: Α. ΤΡΥΠΟΣΚΟΥΦΗ & Α. ΤΣΙΤΟΥΡΗ (Επιμ.) *Ενετοί και Ιωαννίτες ιππότες. Δίκτυα οχυρωματικής αρχιτεκτονικής. Πειραματική ενέργεια Archi-Med*, Αθήνα, 123-128
- ΣΜΥΡΗΣ Γ., 2004, *Το δίκτυο των οχυρώσεων στο πασαλίκι των Ιωαννίνων (1788-1822). Ιστορική, πολιτική, οικονομική και χωροταξική θεώρηση*, Ιωάννινα
- ΦΙΛΑΔΕΛΦΕΥΣ Α., 1922, Πρεβέζης Μουσείον, *Αρχαιολογική Εφημερίς*, 66-79



Εικόνες



ΣΧΕΔΙΑΓΡΑΜΜΑ 1: Το επισυναπτόμενο στην έκθεση περί της οχυρώσεως της Πρέβεζας σχεδιάγραμμα (ΓΕΣ/ΔΙΣ, Φ. 1669/Α/4/14.10.1912)



ΕΙΚΟΝΑ 1: Η «θύρα Άρτης» στην περιοχή της Βρυσούλας.  
Λεπτομέρεια καρτ ποστάλ του 1910 περίπου  
(Ίδρυμα Ακτία Νικόπολις F1184)



ΕΙΚΟΝΑ 2: Η «Μεσιανή πύλη» στην περιοχή του Φόρου.  
Λεπτομέρεια καρτ ποστάλ του 1913  
(Ίδρυμα Ακτία Νικόπολις F1202)



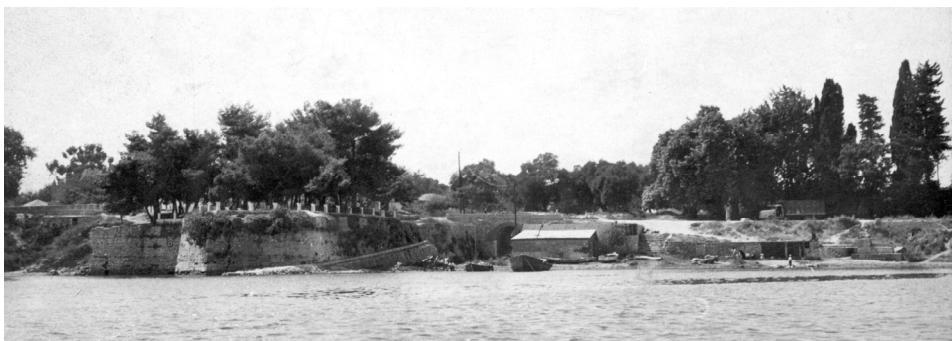
*ΕΙΚΟΝΑ 3: Η περιοχή της Βρυσούλας.  
Λεπτομέρεια καρτ ποστάλ του 1920 περίπου  
(Ίδρυμα Ακτία Νικόπολις F1245)*



*ΕΙΚΟΝΑ 4: Κανόνι στον βορειοανατολικό προμαχώνα  
του κάστρου του Αγίου Αντρέα.  
Φωτογραφία του Fred Boissonnas του 1913*



ΕΙΚΟΝΑ 5: Κανόνι στο κέντρο του ανατολικού τείχους  
του κάστρου του Αγίου Αντρέα.  
Φωτογραφία του Fred Boissonnas του 1913



ΕΙΚΟΝΑ 6: Ο προμαχώνας της Βρυσούλας και η ομώνυμη γέφυρα.  
Όψη από τα ανατολικά. Φωτογραφία του 1950 περίπου  
(Ίδρυμα Ακτία Νικόπολις F2587)



ΕΙΚΟΝΑ 7: Το τοπομαχικό πυροβόλο Κρούπ στη θέση «Παληοσάραγα».  
Φωτογραφία του 1933 (Ίδρυμα Ακτία Νικόπολις F1208)



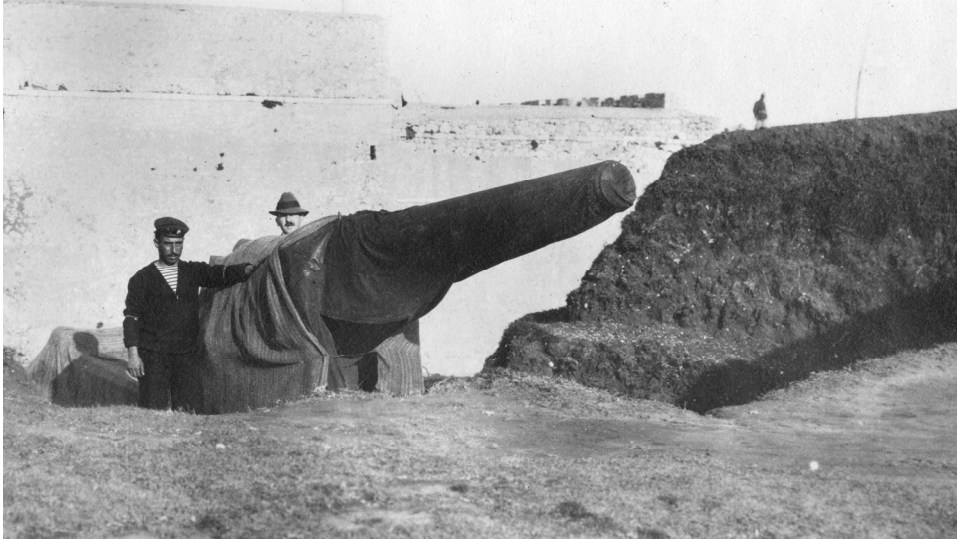
ΕΙΚΟΝΑ 8: Το τοπομαχικό πυροβόλο Κρούπ στη θέση «Παληοσάραγα».  
Πίσω δεξιά διακρίνεται η είσοδος της πυριτιδαποθήκης.  
Καρτ ποστάλ του 1913 (Ίδρυμα Ακτία Νικόπολις F1207)



ΕΙΚΟΝΑ 9: Το πυροβολείο στη νότιοανατολική πλευρά του κάστρου του Αγίου Γεωργίου.  
Φωτογραφία του Haworth Woodley του 1913  
(Ιδρυμα Ακτία Νικόπολις F2824)



ΕΙΚΟΝΑ 10: Στρατιώτες φωτογραφίζονται πάνω σε πυροβόλο Κρουπ.  
Πίσω διακρίνεται το πηγάδι και το κτίριο της εισόδου στη βόρεια πλευρά  
του κάστρου του Αγίου Γεωργίου. Φωτογραφία του 1930 περίπου  
(Ιδρυμα Ακτία Νικόπολις F2825)



ΕΙΚΟΝΑ 11: Το πυροβόλο Κρούπ, καλυμμένο, στο κάστρο του Παντοκράτορα.  
Φωτογραφία του Etienne Labranche του Δεκεμβρίου 1912  
(Ίδρυμα Ακτία Νικόπολις F2316)



ΕΙΚΟΝΑ 12: Το πυροβόλο Κρούπ στο πυροβολείο «Χαμηδιέ».  
Το πυροβολείο ήταν γνωστό και με το όνομα «Καλκ-Μπαμπά».  
Φωτογραφία του 1925 περίπου (Ίδρυμα Ακτία Νικόπολις F2827)



ΕΙΚΟΝΑ 13: Το πυροβολείο «Χαμηδιέ» ή «Καλκ-Μπαμπά».  
Διακρίνονται δύο πυροβόλα και η είσοδος της πυριτιδαποθήκης.  
Καρτ ποστάλ του Ηρ. Κοντού του 1938 περίπου  
(Ίδρυμα Ακτία Νικόπολις F1232)



ΕΙΚΟΝΑ 14: Η «κούλια της Λασκάρας» που βομβαρδίστηκε το 1897.  
Όψη από τη βόρεια πλευρά της, όπου και η πύλη εισόδου  
(Φωτογραφία Νίκου Δ. Καράμπελα, 2010)





ΕΙΚΟΝΑ 15: Το κάστρο και τμήμα της πόλης της Πάρου.  
Φωτογραφία του Fred Boissonnas του 1913



ΕΙΚΟΝΑ 16: Η περιοχή «Πυροβολικό» της Πρέβεζας.  
Στον χώρο της μονάδας Πυροβολικού υπήρχε το οθωμανικό νοσοκομείο.  
Η στρατιωτική μονάδα φαίνεται στο κέντρο δεξιά της αεροφωτογραφίας.  
Κάτω δεξιά ο νεόδμητος ναός του Αγίου Βασιλείου.  
Αριστερά ο παλαιός ναός του Προφήτη Ηλία.  
Αεροφωτογραφία της 22.5.1963  
(ΚΑΡΑΜΠΕΛΑΣ & ΜΑΜΑΛΟΥΚΟΣ 1994, εικ. 182)