

## Πρεβεζάνικα Χρονικά

Αρ. 49-50 (2013)

ΠΡΕΒΕΖΑΝΙΚΑ ΧΡΟΝΙΚΑ, 49-50 (2013)



Ο αρχαιολογικός χώρος της Νικόπολης μετά την απελευθέρωση της Πρέβεζας (1913-1967)

Αθηνά Ι. Κωνσταντάκη

doi: [10.12681/prch.28606](https://doi.org/10.12681/prch.28606)

Copyright © 2021, Αθηνά Ι. Κωνσταντάκη



Άδεια χρήσης [Creative Commons Αναφορά 4.0](https://creativecommons.org/licenses/by/4.0/).

### Βιβλιογραφική αναφορά:

Κωνσταντάκη Α. Ι. (2021). Ο αρχαιολογικός χώρος της Νικόπολης μετά την απελευθέρωση της Πρέβεζας (1913-1967). *Πρεβεζάνικα Χρονικά*, (49-50), 339–382. <https://doi.org/10.12681/prch.28606>

Αθηνά Ι. ΚΩΝΣΤΑΝΤΑΚΗ

## Ο αρχαιολογικός χώρος της Νικόπολης μετά την απελευθέρωση της Πρέβεζας (1913-1967)<sup>1</sup>

Στον πατέρα μου<sup>2</sup>

**Η** απελευθέρωση της πόλης της Πρέβεζας στις 21 Οκτωβρίου 1912 και η ενσωμάτωση της περιοχής της Ηπείρου στο Ελληνικό Κράτος σηματοδότησε την έναρξη του αρχαιολογικού έργου στον ερειπιώνα της Νικόπολης.

Η Νικόπολη,<sup>3</sup> καταλαμβάνοντας μία επίπεδη έκταση στο μέσον της χερσονήσου της Πρέβεζας, μεταξύ Ιονίου πελάγους και Αμβρακικού κόλπου, ιδρύθηκε από τον Οκταβιανό Αύγουστο το 28/27 π.Χ., σε ανάμνηση της νίκης του στη ναυμαχία του Ακτίου. Η ίδρυσή της, ενταγμένη στο πλαίσιο ενός ευρέως προγράμματος πολιτικής προπαγάνδας που εφάρμοσε ο Οκταβιανός, απαίτησε τον εκτεταμένο συνοικισμό πόλεων της δυτικής Ελλάδας. Κτισμένη σε κομβικό σημείο ελέγχου των χερσαίων και θαλάσσιων οδών κατά μήκος της ακτογραμμής του Ιονίου, αποτέλεσε διοικητικό, οικονομικό και πολιτιστικό κέντρο της ευρύτερης περιοχής από τους πρώτους αιώνες της ρωμαϊ-

---

<sup>1</sup> Η ολοκλήρωση της παρούσας μελέτης δεν θα ήταν εφικτή χωρίς την παρότρυνση των κ. Ν.Δ. Καράμπελα, προέδρου του Ιδρύματος *Ακτία Νικόπολις*, ο οποίος ακόμη μία φορά έθεσε στη διάθεσή μου υλικό από το προσωπικό του αρχείο, και κ. Γ. Ρήγινου, αναπληρωτή προϊσταμένου της ΛΒ' ΕΠΚΑ. Σημαντική υπήρξε η συμβολή του κ. Σπ. Σκλαβενίτη, προϊσταμένου των Γενικών Αρχείων του Κράτους – Αρχεία Νομού Πρέβεζας (ΓΑΚ), ο οποίος μου διέθεσε και μου επέτρεψε τη δημοσίευση άγνωστου αρχαιολογικού υλικού. Τους ευχαριστώ όλους θερμά.

<sup>2</sup> Ο Ιωάννης Γ. Κωνσταντάκης (Πυθαγόρειο Σάμου, 1939 - Πρέβεζα, 1993), υπήρξε, μεταξύ άλλων, από τους βασικούς υποστηρικτές για την επανέκδοση των *Πρεβεζάνικων Χρονικών* (Περίοδος Β, τεύχ. 1, Ιανουάριος-Μάρτιος 1984). Μεγαλώνοντας σε ένα περιβάλλον όπου η αγάπη για την αρχαιότητα ήταν περισσή (ο παππούς του, Αριστοτέλης Αλεξάνδρου, νεοπλατωνιστής φιλόσοφος, δίδαξε ως καθηγητής στην Ευαγγελική Σχολή της Σμύρνης και στο Πανεπιστήμιο της Σορβόνης, και ο πατέρας του Γεώργιος Κωνσταντάκης υπήρξε, ως δάσκαλος, επιμελητής αρχαιοτήτων στο Πυθαγόρειο της Σάμου), μου μεταλαμπάδευσε με τον δικό του τρόπο την αγάπη του για την αρχαιολογία και τη γνώση του παρελθόντος.

<sup>3</sup> Γενικά στοιχεία στα CABANES 1997· ΧΡΥΣΟΣ 1997α, 153-154· 1997β, 186-188· ΧΡΥΣΟΣΤΟΜΟΥ & ΚΕΦΑΛΛΩΝΙΤΟΥ 2001· ΖΑΧΟΣ et al. 2008.

κής αυτοκρατορίας έως και το τέλος της Πρωτοβυζαντινής περιόδου.

Ο εκτεταμένος ερειπιώνας περιλαμβάνει αξιόλογα μνημεία των Ρωμαϊκών και Παλαιοχριστιανικών χρόνων: σπουδαία δείγματα οχυρωματικής της Ρωμαϊκής (1<sup>ος</sup> αι. π.Χ.) και Παλαιοχριστιανικής περιόδου (5<sup>ος</sup>-6<sup>ος</sup> αι. μ.Χ.), εκτεταμένες νεκροπόλεις και ταφικά μνημεία, πολυτελή οικιστικά σύνολα, μεγαλοπρεπείς κατασκευές δημόσιου χαρακτήρα (θέατρο, ωδείο, στάδιο, θέρμες, υδραγωγείο) και εκτεταμένα συγκροτήματα παλαιοχριστιανικών βασιλικών. Σήμερα αποτελεί έναν από τους μεγαλύτερους κηρυγμένους αρχαιολογικούς χώρους στην Ελλάδα.<sup>4</sup>

Οι ανασκαφικές και αναστηλωτικές εργασίες και οι ενέργειες για την προστασία των αρχαιοτήτων, που κατά καιρούς έχουν υλοποιηθεί στη Νικόπολη, κυρίως από την Αρχαιολογική Υπηρεσία, με έμφαση στη χρονική περίοδο από το 1967 έως και το 2002,<sup>5</sup> έχουν παρουσιασθεί στο πλαίσιο των δύο επιστημονικών συμποσίων που πραγματοποιήθηκαν για τη Νικόπολη, το 1984 και το 2002 αντίστοιχα.<sup>6</sup> Αντίθετα, οι παλαιότερες εργασίες που υλοποιήθηκαν από το 1913 μέχρι και το 1967, κυρίως υπό την αιγίδα της Εν Αθήναις Αρχαιολογικής Εταιρείας, έχουν παρουσιασθεί συνοπτικά.<sup>7</sup> Εξάιρεση αποτελούν δύο μελέτες, οι οποίες βασίσθηκαν σε αδημοσίευτο αρχαιολογικό υλικό, σχετικό με τις έρευνες του πρώτου ανασκαφέα του χώρου, Αλέξανδρου Φιλαδελφέα, και την εν γένει παρουσία της Αρχαιολογικής Υπηρεσίας στην περιοχή.<sup>8</sup>

Με την παρούσα μελέτη θα προσπαθήσουμε να παρουσιάσουμε, μέσα από ποικίλες προσεγγίσεις, την εικόνα του αρχαιολογικού χώρου καθώς και το αρχαιολογικό έργο που υλοποιήθηκε στη Νικόπολη από τη στιγμή της απελευθέρωσης της Πρέβεζας και την περίοδο των πρώτων ανασκαφών (1913) μέχρι τη λήξη της θητείας του Σωτήριου Δάκαρη ως εφόρου αρχαιοτήτων στην περιοχή της Ηπείρου (1967).

<sup>4</sup> Ο χώρος έχει κηρυχθεί ως αρχαιολογικός με μια σειρά Υπουργικών Αποφάσεων δημοσιευμένων στα ΦΕΚ 191/Α/11.6.1926, ΦΕΚ 35/Β/30.6.1962, ΦΕΚ 239/Β/30.6.1964 και ΦΕΚ Α.Α.Π. 69/7.3.2014.

<sup>5</sup> Από το 2002 κ.ε. οι εργασίες ανάδειξης των ρωμαϊκών και παλαιοχριστιανικών μνημείων του χώρου υλοποιούνται από την Επιτροπή Νικόπολης, σχετικά βλ. ΖΑΧΟΣ et al. 2008.

<sup>6</sup> Αναλυτικά βλ. ΑΝΔΡΕΟΥ 1987· ΒΟΚΟΤΟΠΟΥΛΟΥ 1987· ΝΤΟΥΖΟΥΓΛΗ 2007· ΣΜΥΡΗΣ & ΚΕΦΑΛΛΩΝΙΤΟΥ 2007.

<sup>7</sup> Σύνομη παρουσίαση στα ΧΡΥΣΟΣΤΟΜΟΥ & ΚΕΦΑΛΛΩΝΙΤΟΥ 2001, 55-57· ΝΤΟΥΖΟΥΓΛΗ 2007, 3-7· ΖΑΧΟΣ et al. 2008, 31-33.

<sup>8</sup> Πρόκειται για τις μελέτες των ΠΑΝΤΟΥ et al. 2007 και ΦΙΛΑΔΕΛΦΕΥΣ 2007.

*Ο ερειπιώνας της Νικόπολης: οι πολυεπίπεδες λειτουργίες του χώρου*

Η σταδιακή ερήμωση της Νικόπολης, η οποία πιθανώς είχε ολοκληρωθεί μέχρι τον 12<sup>ο</sup> αιώνα, για να τη διαδεχθεί στο εξής η γειτονική πόλη της Πρέβεζας, δεν λειτούργησε ως παράγοντας εξάλειψής της από τη συλλογική μνήμη. Η επιβολή των ερειπωμένων μνημείων στον περιβάλλοντα χώρο αναζωπύρωσε το ενδιαφέρον Ευρωπαίων κυρίως περιηγητών, με πρώτο τον Ciriaco de Pizzicoli (Κυριακός ο Αγκωνίτης), για να ακολουθήσουν τον 19<sup>ο</sup> αιώνα σημαντικοί ταξιδιώτες, με εξέχουσα μορφή τον W.M. Leake.<sup>9</sup> Με την ενσωμάτωση της Ηπείρου στο Ελληνικό Κράτος και την έναρξη των ανασκαφών στα 1913, ως αρχαιολογικός χώρος Νικόπολης νοείται η επίπεδη σχεδόν έκταση σε απόσταση έξι περίπου χλμ. βόρεια της Πρέβεζας, ο πυρήνας της οποίας περικλείεται από τα παλαιοχριστιανικά τείχη, συμπεριλαμβανομένων και ορισμένων σημαντικών ορατών μνημείων Ρωμαϊκών χρόνων, στην εκτός των τειχών περιοχή, κυρίως προς τα υψώματα του Μιχαλιτσίου.<sup>10</sup>

Ο ερειπιώνας εμφανίζεται με το όνομα *Νικόπολις* σε χάρτες της ευρύτερης περιοχής τουλάχιστον από τον 17<sup>ο</sup> αιώνα (Εικ. 1).<sup>11</sup> Το περιτειχισμένο τμήμα είναι γνωστό στους ντόπιους ως *Παλιόκαστρο*,<sup>12</sup> ενώ σε παλαιούς χάρτες χρησιμοποιείται και το όνομα *Πρέβεζα, αρχαία ερείπια*.<sup>13</sup> Η χρήση της ονομασίας αυτής είναι προφανής, καθώς τα επιβλητικά ερείπια των τειχών σηματοδοτούσαν τον χώρο και εύκολα μπορούσε να γίνει η σύνδεση της αρχαίας πόλης με τη διάδοχό της Πρέβεζα.<sup>14</sup> Επίσης, τοπωνύμια της περιοχής που περικλείεται από τα ρωμαϊκά τείχη, όπως *Καστρί* ή *Κάστρα* και *Ριζό*, αποτυπώνονται σε χάρτες που συντάχθηκαν το 1930 από το ελληνικό δημόσιο.<sup>15</sup>

Η εικόνα που παρουσίαζε η Νικόπολη αμέσως μετά την απελευθέρωση της περιοχής στα 1913 ήταν αποκαρδιωτική, καθώς «... άληται, ποιμένες,

<sup>9</sup> Γενικά για τους Ευρωπαίους περιηγητές βλ. IRMSCHER 2005· ISAGER 2007.

<sup>10</sup> Αυτό γίνεται αντιληπτό από την περιγραφή του χώρου και των μνημείων στην αναφορά των πρώτων αρχαιολογικών εργασιών, βλ. ΦΙΛΑΔΕΛΦΕΥΣ 1913α.

<sup>11</sup> Στο Ίδρυμα *Ακτία Νικόπολις*, Πρέβεζα, απόκεινται χάρτες με σχετικές αναφορές. Ενδεικτικά αναφέρω τους χάρτες του Cluverius πριν το 1650 (IAN 198, IAN 522, IAN 794) και τους χάρτες του Laurenberg του 1650 και 1654 (IAN 265, IAN 821). Για την υπόδειξη ευχαριστώ θερμά τον κ. Ν.Δ. Καράμπελα.

<sup>12</sup> Ο Κ. Κρυστάλλης συνέθεσε ποίημα με τίτλο «Το Παλιόκαστρο της Πρέβεζας», λαμβάνοντας υπόψη τον σχετική προφορική παράδοση για το χτίσιμο του κάστρου και του υδραγωγείου της Νικόπολης, βλ. ΚΡΥΣΤΑΛΛΗΣ 1985· πρβλ. επίσης ΜΟΥΣΤΑΚΗΣ 2002, 52-53.

<sup>13</sup> Σε χάρτη της περιοχής από τον Ενετό κοσμογράφο Coronelli στα 1689, αποδίδεται το περιγραμμα των ρωμαϊκών τειχών, με την εσωτερική διαίρεση της πρωτοβυζαντινής Νικόπολης, και την ονομασία *Preveza vecchia roui*, δηλαδή *Πρέβεζα, αρχαία ερείπια*. Το ίδιο όνομα επαναλαμβάνεται και σε χάρτη του 1771, βλ. ΚΑΡΑΜΠΕΛΑΣ & ΜΑΜΑΛΟΥΚΟΣ 1994, αρ. 5, 8.

<sup>14</sup> Για την ιδιαίτερη σχέση που αναπτύχθηκε ανάμεσα στις δύο πόλεις βλ. ΚΩΝΣΤΑΝΤΑΚΗ 2010.

<sup>15</sup> Πρόκειται για χάρτες στους οποίους αποτυπώνεται η διανομή γαιών του αγροκτήματος Μύτικα 1930 σε ακτήμονες. Για το θέμα των διανομών βλ. εδώ παρακάτω.

βουκόλοι, ἀρχαιοκάπηλοι καὶ τυμβωρῦχοι λυμαινόνται τὸ χῶρο», ὅπως χαρακτηριστικά ἀναφέρει ὁ πρῶτος ἀνασκαφέας τοῦ χώρου.<sup>16</sup> Τα μνημεία, ἐπίσης, εἶχαν ὑποστεί σημαντικές φθορές, λόγω συστηματικῆς σχεδὸν διαρπαγῆς τοῦ υλικού, προκειμένου νὰ κατασκευασθοῦν ποικίλα κτίρια στὴν Πρέβεζα καὶ σε οἰκισμοὺς τῆς ευρύτερης περιοχῆς,<sup>17</sup> πρακτικὴ ἡ ὁποία καταγράφεται καὶ στὶς ἐπόμενες δεκαετίες.<sup>18</sup>

Οἱ χρήσεις γῆς καὶ τὸ ἰδιοκτησιακὸ καθεστῶς ποῦ επικρατοῦσε στὸν χώρο λειτουργήσαν καταλυτικά. Εἶναι γνωστὸ ὅτι ἡ ευρύτερη περιοχή τῆς Νικόπολης καὶ τὸ χωριὸ τοῦ Μύτικα, ἤδη ἀπὸ τὴν εποχὴ τῆς Ἐνετοκρατίας, ἀν ὄχι παλαιότερα, ἀνήκε στὴν Ι. Μ. Ζαλόγγου ἢ Ταξιαρχῶν, ἡ ὁποία με τὴ σειρά τῆς υπενοικίαζε σε ιδιώτες, με σκοπὸ αγροτικὲς ἐργασίες καὶ κτηνοτροφικὴ δραστηριότητα.<sup>19</sup> Γνωρίζουμε, ἐπίσης, ὅτι προ τοῦ 1922 τὶς ἐκτάσεις νέμονταν κυρίως μεμονωμένοι ιδιώτες, μεγαλογαιοκτῆμονες, καθὼς ἐπίσης κάτοικοι τοῦ Μύτικα καὶ νομάδες κτηνοτρόφοι με καταγωγή ἀπὸ τὸ Συρράκο, οἱ ὁποῖοι εἶχαν τὶς καλύβες τοὺς στὴν περιοχή τῆς Ἀνάληψης.<sup>20</sup> Ἐπίσης, μεγάλες ἐκτάσεις ἐκμισθώνονταν ἀπὸ τὸν Δήμο Πρέβεζας σε ιδιώτες, γιὰ βοσκή ἢ καλλιέργεια, ἀκόμη καὶ ἐντὸς τῶν πρωτοβυζαντινῶν τειχῶν, ὅπως περιμετρικά τῆς βασιλικῆς Α (Δουμετίου), με ἀνυπολόγιστες καταστροφές γιὰ τὰ μνημεία.<sup>21</sup>

Ὁ ερειπιώνας τῆς Νικόπολης συνιστᾷ περίπτωση ἀρχαιολογικοῦ χώρου ὁ ὁποῖος, μετὰ τὴν ἐγκατάλειψη τῆς πόλης ἀπὸ τοὺς κατοίκους τῆς, δὲν κατοικήθηκε συστηματικά, χωρὶς ὠστόσο νὰ ἀποφεύγονται οἱ πιέσεις ἀπὸ οἰκισμοὺς στὴν περιφέρειά του.<sup>22</sup> Μετὰ τὴν ἔλευση καὶ ἐγκατάσταση προσφύγων στὴν ευρύτερη περιοχή τῆς Νικόπολης ἤδη ἀπὸ τὸ 1923<sup>23</sup> καὶ τὴ συγκρότηση

<sup>16</sup> ΦΙΛΑΔΕΛΦΕΥΣ 1913α, 84· 1914α, 250.

<sup>17</sup> ΦΙΛΑΔΕΛΦΕΥΣ 1913α, 83-84. Γιὰ τὴν ἐπανάχρηση υλικού ἀπὸ τὴ Νικόπολη καὶ τὴν ἐνσωμάτωσή του σε κτίρια τῆς Πρέβεζας βλ. ΚΩΝΣΤΑΝΤΑΚΗ 2010, 12-17.

<sup>18</sup> Πρακτικά Δημοτικοῦ Συμβουλίου Πρέβεζας, Συνεδρίαση με ἀρ. 26, 9 Σεπτεμβρίου 1922, σελ. 72, Θέμα 2<sup>ο</sup>, ὅπου καταγράφεται ἡ περίπτωση κατοικοῦ τοῦ Μύτικα γιὰ *ὑπεξαίρεση τούβλων ἐκ Νικοπόλεως* καὶ γιὰ τὸν λόγο αὐτὸ ζητήθηκε ἀπὸ τὸν δήμαρχο Ι. Ρέντζο ἡ παραπομπή του σε δίκη.

<sup>19</sup> ΞΕΝΟΠΟΥΛΟΣ 2003, 257. Γιὰ τὸ λιβάδι τῆς Νικόπολης βλ. ΜΟΥΣΤΑΚΗΣ 2002, 52-53· γιὰ τὴν περιοχή τῆς Νικόπολης κατὰ τὴν Ἐνετοκρατία βλ. ΚΩΝΣΤΑΝΤΑΚΗ 2010, 6-8.

<sup>20</sup> Γενικά γιὰ τοὺς Συρακκιώτες στὴν ευρύτερη περιοχή τῆς Νικόπολης βλ. ΑΥΔΙΚΟΣ 2000, 289-296· ΜΟΥΣΤΑΚΗΣ 2002, 401-402.

<sup>21</sup> Πρακτικά Δημοτικοῦ Συμβουλίου Πρέβεζας 1926, Συνεδρίαση ἀρ. 18, σελ. 1-4. Γιὰ τὴν περιοχή περιμετρικά τῆς βασιλικῆς Α βλ. ΦΙΛΑΔΕΛΦΕΥΣ 1916α, 33· ΠΑΝΤΟΥ et al. 2007, I, 700.

<sup>22</sup> ΖΙΒΑΣ & ΓΡΑΦΑΚΟΥ 2004, 155.

<sup>23</sup> Χαρακτηριστικὴ εἶναι ἡ περιγραφή τοῦ Φιλαδελφέα γιὰ τὴν ἐγκατάσταση 20 προσφυγικῶν οικογενειῶν δίπλα στὸ Θέατρο καὶ ἀνω ἀπὸ τὸ Μνημεῖο τοῦ Αυγούστου καὶ τὰ διαβήματά του πρὸς τὴ Διεύθυνση Ἀποκαταστάσεως Προσφύγων γιὰ τὴν ἄμεση ἀπομάκρυνσή τους, χωρὶς ὁμως τὸ ἀναμενόμενο ἀποτέλεσμα, βλ. ΦΙΛΑΔΕΛΦΕΥΣ 1928, 9.

του οικισμού της Νέας Σαφράμπολης<sup>24</sup> είχε δημιουργηθεί οξύ πρόβλημα ως προς τη νομή και εκμετάλλευση των αγροτικών γαιών, λόγω των αυξημένων αναγκών για εξεύρεση καλλιεργούμενης γης, με αποτέλεσμα να καταληφθούν αυθαίρετα εκτάσεις. Προκειμένου να επιλυθεί το σοβαρό πρόβλημα που είχε προκύψει, το καλοκαίρι του 1926 συγκροτήθηκε επιτροπή με σκοπό την απαλλοτρίωση του *ἀγροκτήματος Μύτικα καί γαιών Νικοπόλεως*.<sup>25</sup> Στην επιτροπή, εκτός των άλλων, συμμετέχουν ο αρχαιολόγος Γεώργιος Σωτηρίου, ως επίσημος απεσταλμένος του Υπουργείου Παιδείας & Θρησκευμάτων, και οι έφοροι αρχαιοτήτων Κωνσταντίνος Ρωμαίος<sup>26</sup> και Δημήτριος Ευαγγελίδης.<sup>27</sup> Σύμφωνα με τις προτάσεις τους, η έκταση που περικλείονταν από το πρωτοβυζαντινό τείχος, με την ονομασία *Μπαγτσές Νικόπολης*, καθώς και όλες οι εκτάσεις με ορατά αρχαία οικοδομήματα, εξαιρέθηκαν της διανομής, απαγορεύοντας την καλλιέργεια και κάθε πράξη σε ακτίνα 20 μέτρων περιμετρικά αυτών.<sup>28</sup> Οι όροι που τέθηκαν, αν και συχνά καταστρατηγήθηκαν, υπήρξαν καθοριστικοί για την προστασία των ιστάμενων μνημείων.

Παράλληλα με τη γεωργική και κτηνοτροφική δραστηριότητα στον ερειπίωνα της Νικόπολης, δραστηριοποιείται ο Ελληνικός Στρατός, πεζικό και αεροπορία. Σύμφωνα με αρχειακό υλικό, οι μεγάλες επίπεδες εκτάσεις στο Μάζωμα χρησιμοποιήθηκαν ως αεροδρόμιο κατά τους Βαλκανικούς πολέμους, ιδίως κατά την περίοδο Δεκεμβρίου 1912 έως Φεβρουαρίου 1913.<sup>29</sup> Καταγράφονται, ωστόσο, και περιστατικά πρόκλησης φθορών στα ιστάμενα μνημεία. Ο Αλ. Φιλαδέφεας αναφέρει ότι στις ψηφιδωτές επιφάνειες των πλάγιων διαμερισμάτων της βασιλικής Α είχαν κατασκηνώσει στρατεύματα,<sup>30</sup> ενώ παραμονές του Β΄ Παγκοσμίου πολέμου, σύμφωνα με γραπτή αναφορά του τότε φύλακα αρχαιοτήτων Νικοπόλεως Ιωάννη Μπατσούλη, στρατιώτες του 24<sup>ου</sup> Συντάγματος Πεζικού κατά τη διάρκεια γυμνασίων «... εκτός τῶν ἀκα-

<sup>24</sup> Η ονομασία παραπέμπει στην ομώνυμη πόλη της Μ. Ασίας. Ο οικισμός με το ΦΕΚ 76/Α/2.5.1927 μετονομάστηκε σε «Σμυρτούλα» και με το ΦΕΚ 243/Α/30.12.1965 μετονομάστηκε σε «Νικόπολις».

<sup>25</sup> Συνεδρίαση της 12<sup>ης</sup> Αυγούστου 1926, βλ. ΝΤΟΥΖΟΥΓΛΗ 2007, I, 7 υποσημ. 11. Γενικά, η έλευση των προσφύγων στην Ελλάδα και οι αυξημένες ανάγκες που κατά συνέπεια δημιουργήθηκαν, οδήγησαν σε διανομή ή αναδιανομή γαιών σταδιακά και με συνεχείς διαβουλεύσεις σε όλη την επικράτεια, ΚΟΝΤΟΓΙΩΡΓΗ 2003, 109.

<sup>26</sup> Ο Κ. Ρωμαίος είναι υπεύθυνος για την ευρύτερη περιοχή της Δυτικής Ελλάδας από το 1919, βλ. ΠΑΝΤΟΥ et al. 2007, I, 701.

<sup>27</sup> Ο Ηπειρώτης αρχαιολόγος Δημ. Ευαγγελίδης είναι ο πρώτος που καταθέτει επίσημες αναφορές για τις αρχαιότητες της Ηπείρου μετά την απελευθέρωσή της, βλ. ΠΑΝΤΟΥ et al. 2007, I, 699-700· ΒΑΣΙΛΙΑΣ 2008, 53.

<sup>28</sup> Οι προτάσεις των αρχαιολόγων περιλαμβάνονται στο με αρ. 188/13.4.1926 έγγραφο της VIII Αρχαιολογικής Περιφέρειας και συμπεριλήφθηκαν στο κείμενο των Πρακτικών της Συνεδρίασης της 12<sup>ης</sup> Αυγούστου 1926, βλ. ΝΤΟΥΖΟΥΓΛΗ 2007, I, 7 υποσημ. 11.

<sup>29</sup> Για το θέμα αναλυτικά βλ. CURLIN, στον παρόντα τόμο, 283-320.

<sup>30</sup> ΦΙΛΑΔΕΛΦΕΥΣ 1918, 17-18.

θαρσιῶν καί τήν ἀναστάτωσιν τῶν ἀρχαίων, ἐπροξένησαν καί ζημίαν θραύσαντες μίαν λεκάνην βωμοῦ».<sup>31</sup>

Μια σημαντική παράμετρος, η οποία έχει λειτουργήσει καθοριστικά ως προς τη διαμόρφωση της σύγχρονης εικόνας του αρχαιολογικού χώρου της Νικόπολης, είναι η διέλευση της Εθνικής οδού Ιωαννίνων-Πρεβέζης μέσα από τη ρωμαϊκή και πρωτοβυζαντινή πόλη (Εικ. 2). Η οδός που διασχίζει, και ουσιαστικά διχοτομεί, ακόμη και σήμερα τον αρχαιολογικό χώρο, αποτελούσε την κύρια οδική αρτηρία για τη σύνδεση και επικοινωνία της πόλης της Πρέβεζας με την υπόλοιπη Ήπειρο.<sup>32</sup> Η διέλευση της οδού μέσα από τον εκτεταμένο ερειπιώνα ήταν αναπόφευκτη, όπως και η καταστροφή τμημάτων του τείχους στο βόρειο και νοτιοανατολικό τμήμα του για τη διευκόλυνση της κυκλοφορίας.

Η διαμόρφωση της πορείας της οδού είχε συντελεσθεί ήδη από την εποχή της Ενετοκρατίας και ο δρόμος συνέχισε να χρησιμοποιείται και κατά την περίοδο κυριαρχίας του Αλή πασά. Η πορεία του δρόμου αποτυπώνεται σε μια σειρά από χάρτες που χρονολογούνται από τον 18<sup>ο</sup> έως τα μέσα του 19<sup>ου</sup> αιώνα.<sup>33</sup> Οι ανάγκες που προέκυπταν με τα χρόνια, οδήγησαν πιθανώς σε περαιτέρω διαπλάτυνση της οδού και αντίστοιχη καταστροφή του πρωτοβυζαντινού τείχους, προκειμένου να γίνεται απρόσκοπτα η διέλευση των τροχοφόρων,<sup>34</sup> χωρίς ωστόσο να αποφεύγονται ποικίλα ατυχήματα, ιδίως στο σημείο συμβολής της οδού με την Αραπόρτα, στο βόρειο σκέλος του τείχους.<sup>35</sup> Οι πρώτες εργασίες για τη βελτίωση της οδού σύνδεσης της Πρέβεζας με τα Ιωάννινα, ώστε να είναι *διαβατή δι' ἀμάξης*, είχαν ξεκινήσει στα 1869 και είχαν ολοκληρωθεί πιθανώς στα 1889.<sup>36</sup> Οι βελτιώσεις συνεχίστηκαν στα 1910, με προϋπολογισμό 3.000 τουρκικές λίρες, και ολοκληρώθηκαν με την ασφαλιτόστρωσή της στα 1932-1933, καθώς οι ανάγκες που είχαν δημιουργηθεί από την αυξημένη εμπορική κίνηση του λιμανιού ήταν μεγάλες.<sup>37</sup>

Η παροχή πόσιμου νερού, προκειμένου να καλυφθούν οι ανάγκες των κατοίκων της Πρέβεζας αποτελούσε σημαντικό ζήτημα που ταλάνιζε για

<sup>31</sup> Βλ. εδώ Έγγραφο 1.

<sup>32</sup> Αναφορά στη χρήση της οδού στο ΦΙΛΑΔΕΛΦΕΥΣ 1916α, 43. Σύντομη ιστορική διαδρομή της οδού στο ΚΩΣΤΟΥΛΑΣ 2008, 14-15, 18-19, 22-23. Για τις χειρσαίες μεταφορές στην περιοχή της Πρέβεζας βλ. ΜΟΥΣΤΑΚΗΣ 2002, 119-132.

<sup>33</sup> Ενδεικτικά βλ. ΚΑΡΑΜΠΕΛΑΣ & ΜΑΜΑΛΟΥΚΟΣ 1994, αρ. 17, 29 και CURLIN & ΚΑΡΑΜΠΕΛΑΣ 2009, 127, εικ. 7B, όπου αναφέρεται χαρακτηριστικά ότι πρόκειται για τον δρόμο που οδηγεί από την οθωμανική στην ενετική περιοχή.

<sup>34</sup> Οι διαπλάτυνσεις έγιναν σταδιακά τουλάχιστον μέχρι και τη δεκαετία του 1950, βλ. ΜΟΥΣΤΑΚΗΣ 2002, 54.

<sup>35</sup> Για την ταύτιση της Αραπόρτας βλ. ΚΑΡΑΜΠΕΛΑΣ 2011, 179-184.

<sup>36</sup> ΚΩΣΤΟΥΛΑΣ 2008, 14-15, 18-19, 22-23.

<sup>37</sup> ΜΟΥΣΤΑΚΗΣ 2002, 127, 129· ΚΩΣΤΟΥΛΑΣ 2008, 22-33.

χρόνια τις εκάστοτε δημοτικές αρχές.<sup>38</sup> Στα 1923, η πρώτη εκλεγμένη δημοτική αρχή αποφάσισε να φέρει νερό από την πηγή που ανάβλυζε κάτω από τα λεγόμενα Βαγένια, εντός της πρωτοβυζαντινής πόλης (Εικ. 3). Η μελέτη, την οποία συνέταξε ο υδραυλικός μηχανικός Π. Λαμπρέστης,<sup>39</sup> υποβλήθηκε τον Ιανουάριο του 1925, όμως είχε υψηλό προϋπολογισμό.<sup>40</sup> Οι εργασίες για την κατασκευή του έργου ξεκίνησαν το 1926, και ο ρυθμός υλοποίησής του μέχρι το 1928 ήταν εξαιρετικά αργός, λόγω των συνεχών προβλημάτων, κυρίως οικονομικής, αλλά και τεχνικής φύσεως. Ο αγωγός, από τσιμεντένιους δακτυλίους, ακολουθούσε πορεία από την πηγή στα Βαγένια προς τα ανατολικά, ακολουθώντας τα υψώματα μέχρι τον Πνευματικό Φάρο, και από εκεί στα Πετρίτσια έως τη λεγόμενη Μεσινιά πόρτα στην Πρέβεζα.<sup>41</sup> Μάλιστα, σε αναφορά του εφόρου Ι. Μηλιάδη, επισημαίνεται ότι η νέα χάραξη συνέπεσε με την πορεία του αρχαίου υδραγωγείου, ενώ κατά την εκσκαφή της τάφρου εντοπίστηκαν αρχαιότητες.<sup>42</sup> Τελικά, η υδροδότηση της Πρέβεζας από την πηγή της Νικόπολης απέτυχε,<sup>43</sup> όμως η δεξαμενή που κατασκευάστηκε παραμένει στον χώρο και εντοπίστηκε εκ νέου κατά τη διάρκεια πρόσφατων εργασιών.<sup>44</sup>

Την παρουσίαση της πολυεπίπεδης λειτουργίας του αρχαιολογικού χώρου της Νικόπολης θα συμπληρώσουμε με μία αναφορά στον ψυχαγωγικό και εκπαιδευτικό χαρακτήρα που είχε για τους μαθητές και τους κατοίκους της Πρέβεζας. Από το 1912, έτος ίδρυσης του Γυμνασίου Πρεβέζης, μέχρι και τη μεταπολεμική περίοδο, οι καθηγητές διοργάνωναν ημερήσιους περιπάτους, τουλάχιστον μία φορά κατά τη διάρκεια του σχολικού έτους, με σκοπό την επίσκεψη του αρχαιολογικού χώρου. Με αυτόν τον τρόπο οι μαθητές γνώριζαν τα μνημεία: τα υπέροχα ψηφιδωτά δάπεδα της βασιλικής Α (Δουμετίου), τη βασιλική Β (Αλκίσωνος), το Υδραγωγείο, το Θέατρο και το Μνημείο του Αυγούστου.<sup>45</sup> Επίσκεψεις με καθαρά ψυχαγωγικό σκοπό γίνονταν και από μεμονωμένα άτομα ή και παρέες, όπως ενδεικτικά θα αναφέρουμε την επίσκεψη, το Πάσχα του 1964, του διαπρεπή φιλόλογου Λίνου Μπενάκη,

<sup>38</sup> ΜΟΥΣΤΑΚΗΣ 2002, 309-312.

<sup>39</sup> Η ανάθεση για τη σύνταξη της σχετικής μελέτης είχε εγκριθεί με τη 49<sup>η</sup> Πράξη του Δημοτικού Συμβουλίου της 26<sup>ης</sup> Ιουλίου 1921. Βλ. σχετικό ψηφιοποιημένο υλικό στην ιστοσελίδα: <http://www.preveza-cult.gr/Public/Content.aspx?CatID=11>.

<sup>40</sup> Για το θέμα αναλυτικά βλ. ΜΟΥΣΤΑΚΗΣ 2002, 309-310.

<sup>41</sup> Ο αγωγός τοποθετήθηκε σε χαντάκι που έσκαψαν χειρωνακτικά Αλβανοί Γκέκηδες, βλ. ΜΟΥΣΤΑΚΗΣ 2002, 310.

<sup>42</sup> Για την αναφορά του Μηλιάδη, τον Απρίλιο του 1926, βλ. ΠΑΝΤΟΥ et al. 2007, I, 730.

<sup>43</sup> Χαρακτηριστική η αναφορά στο θέμα από τον Λ. Κολβάτσο, στο φ. 376, της εφημερίδας *Κραυγή* (30 Σεπτεμβρίου 1935), βλ. ΚΩΣΤΟΥΛΑΣ 2008, 238.

<sup>44</sup> Η αποτυχία του έργου αποδόθηκε εξολοκλήρου στους μηχανικούς, βλ. ΜΟΥΣΤΑΚΗΣ 2002, 311. Για τη δεξαμενή βλ. ΖΑΧΟΣ et al. 2008, 132.

<sup>45</sup> Για τις σχολικές εκδρομές στη Νικόπολη βλ. ΜΟΥΣΤΑΚΗΣ 2002, 342, 344-346.



συνοδεία των επίσης εξαιρετων καθηγητών Μιχαήλ Κατσαούνη και Ελευθέριου Μπιτζιλέκη, οι οποίοι επισκέφθηκαν το Αρχαιολογικό Μουσείο που μόλις είχε κατασκευασθεί.<sup>46</sup>

### *Το αρχαιολογικό έργο στη Νικόπολη*

Το αρχαιολογικό έργο που επιτελέστηκε στη Νικόπολη από τις αρχές του 20<sup>ου</sup> αιώνα και για 54 συνεχόμενα χρόνια, θα μπορούσε να διακριθεί, ως προς το είδος των εργασιών, σε δύο επιμέρους πεδία: στην προστασία και φύλαξη των αρχαιοτήτων, με τον καθορισμό του αντίστοιχου νομικού πλαισίου και τις εν γένει διοικητικές πράξεις, και στην έρευνα, που περιλαμβάνει την ανασκαφική διερεύνηση των μνημείων, ορατών ή τυχαία εντοπισμένων, καθώς επίσης εργασίες συντήρησης και σημειακής αναστήλωσης. Οι προαναφερθείσες εργασίες θα μπορούσαν να ενταχθούν σε τέσσερις μεγάλες χρονικές περιόδους ή φάσεις. Η διάκριση των φάσεων διευκολύνει την καταγραφή και αφήγηση των διαφόρων εργασιών, ενώ παράλληλα, γίνεται αντιληπτό ότι το αρχαιολογικό έργο που επιτελείται στην περιοχή της Νικόπολης προσαρμόζεται και παρακολουθεί τα σημαντικά ιστορικά γεγονότα που διαδραματίζονται στον ελλαδικό χώρο.

### *Από την απελευθέρωση μέχρι τη Μικρασιατική καταστροφή (1913-1922)*

Η πρώτη περίοδος ανασκαφικής έρευνας στη Νικόπολη ταυτίζεται με την εποχή που η υλοποίηση της λεγόμενης Μεγάλης Ιδέας φθάνει στην κορύφωσή της, με την επέκταση της επικράτειας του Ελληνικού Κράτους προς όλες τις κατευθύνσεις.<sup>47</sup> Κατά την περίοδο αυτή βρίσκεται σε ισχύ ο αρχαιολογικός νόμος ΒΧΜς (2646) του έτους 1899.<sup>48</sup> Η Αρχαιολογική Υπηρεσία, που είχε ιδρυθεί από το 1833, υπάγεται στο Υπουργείο Εκκλησιαστικών και Δημόσιας Εκπαιδεύσεως<sup>49</sup> και διαιρείται στην κεντρική και σε περιφερειακές υπηρεσίες, γνωστές και ως Αρχαιολογικές Περιφέρειες.<sup>50</sup> Το 1915, με σχετικό Βασιλικό Διάταγμα, ιδρύεται η 8<sup>η</sup> Αρχαιολογική Περιφέρεια Αιτωλίας, Ακαρνανίας,

<sup>46</sup> ΒΑΣΙΛΑΣ 2012, 164. Για το Μουσείο βλ. εδώ παρακάτω.

<sup>47</sup> ΒΑΣΙΛΑΣ 2008, 51.

<sup>48</sup> Για τη νομοθεσία που αφορά σε αρχαιότητες εν γένει βλ. ΠΕΤΡΑΚΟΣ 1982· ΠΑΝΤΟΣ 2001 και στον ιστότοπο <http://www.law-archaeology.gr/>. Για τη σχέση κράτους και αρχαιολογίας, όπως αυτή καταγράφεται μέσα από τη νομοθεσία, βλ. SAKELLARIADI 2008, 135-136.

<sup>49</sup> Η Αρχαιολογική Υπηρεσία αποσπάστηκε το 1960, όταν υπήχθη στο Υπουργείο Προεδρίας, και από το 1971 υπάγεται στο Υπουργείο Πολιτισμού, βλ. SAKELLARIADI 2008, 137.

<sup>50</sup> ΒΑΣΙΛΑΣ 2008, 51.

Ηπείρου, Κέρκυρας και Λευκάδας, με έδρα την Πρέβεζα<sup>51</sup> και το 1919, ως πρώτος έφορος αρχαιοτήτων, υπηρετεί ο Κωνσταντίνος Ρωμαίος.<sup>52</sup>

Η επίσημη, εκ μέρους του Ελληνικού Κράτους, έρευνα στον αρχαιολογικό χώρο της Νικόπολης ξεκινά τον Ιούλιο του 1913,<sup>53</sup> δηλαδή εννέα μόλις μήνες μετά την απελευθέρωση της περιοχής από τους Τούρκους και πέντε μήνες μετά την προσάρτηση της Ηπείρου στο ελεύθερο Ελληνικό Κράτος.<sup>54</sup> Η πολιτική της άμεσης έναρξης αρχαιολογικών ανασκαφών και εν γένει εργασιών, με περισυλλογή και προστασία των αρχαιοτήτων, αποτελεί κύριο μέλημα του Ελληνικού Κράτους, προκειμένου να συνδεθεί η νέα κρατική οντότητα με το αρχαιοελληνικό της παρελθόν.<sup>55</sup> Οι εργασίες στη Νικόπολη γίνονται δαπάνη της Εν Αθήναις Αρχαιολογικής Εταιρείας,<sup>56</sup> κατόπιν σχετικής άδειας από τη *Γενικήν Διοίκησιν τῶν ἐν Ἠπείρῳ ὑπὸ τοῦ Ἑλληνικοῦ στρατοῦ κατεχομένων χωρῶν*.<sup>57</sup> Ως υπεύθυνος των ανασκαφών ορίζεται ο Αλέξανδρος Φιλαδελφείας,<sup>58</sup> έφορος αρχαιοτήτων Αργολιδοκορινθίας και μέλος της Αρ-

<sup>51</sup> Οι ελεύθερες περιοχές της Ηπείρου υπαγόταν από το 1910 στη δικαιοδοσία της Γ' Αρχαιολογικής Περιφέρειας, με έδρα το Μεσολόγγι, βλ. ΠΑΝΤΟΥ et al. 2007, I, 715, υποσημ. 93.

<sup>52</sup> ΝΤΟΥΖΟΥΓΛΗ 2007, I, 4. Ο Κωνσταντίνος Ρωμαίος (1874-1966) γεννήθηκε στα Βούρβουρα Κυνουρίας. Σπούδασε φιλολογία στο Πανεπιστήμιο Αθηνών και αρχαιολογία στη Γερμανία, όπου πραγματοποίησε μεταπτυχιακές σπουδές κλασικής αρχαιολογίας. Το 1908 διορίστηκε στην Αρχαιολογική Υπηρεσία και διετέλεσε τμηματάρχης του Αρχαιολογικού Τμήματος του Υπουργείου Παιδείας και έφορος του Εθνικού Αρχαιολογικού Μουσείου. Από το 1928 ως το 1940 δίδαξε ιστορία της αρχαίας τέχνης στο νεοσύστατο Πανεπιστήμιο Θεσσαλονίκης. Το 1945 εξελέγη μέλος της Ακαδημίας Αθηνών και το 1956 πρόεδρός της. Ανέσκαψε πλήθος σημαντικών μνημείων σε όλο τον ελλαδικό χώρο (Θέρμο, Καλυδώνα, Βεργίνα, Κεραμεικός, Τεγέα, Βάσσεσ, Κέρκυρα).

<sup>53</sup> Ως ημερομηνία έναρξης των ανασκαφών παραδίδεται η 2<sup>α</sup> και η 4<sup>η</sup> Ιουλίου 1913, ΦΙΛΑΔΕΛΦΕΥΣ 1913α, 83· 1913β. Για την κατάσταση που επικρατούσε στην περιοχή της Νικόπολης είχε προηγηθεί, τον Φεβρουάριο του 1913, η πρώτη επίσημη αναφορά από τον Δημ. Ευαγγελίδη, βλ. ΠΑΝΤΟΥ 2007, I, 699.

<sup>54</sup> Αντίστοιχες άμεσες ενέργειες είχαν δρομολογηθεί και στα νησιά του κεντρικού και βορειοανατολικού Αιγαίου, αμέσως μετά την απελευθέρωσή τους, ΒΑΣΙΛΑΣ 2008, 51.

<sup>55</sup> ΒΑΣΙΛΑΣ 2008, 51. Για τη σχέση αρχαιολογίας και κράτους βλ. SAKELLARIADI 2008, όπου και η σχετική βιβλιογραφία.

<sup>56</sup> Η Εν Αθήναις Αρχαιολογική Εταιρεία ιδρύθηκε το 1837 και η συνδρομή της προς την Αρχαιολογική Υπηρεσία, η οποία ιδρύθηκε το 1833 και υπαγόταν στο Υπουργείο Εκκλησιαστικών και Δημοσίας Εκπαιδύσεως, υπήρξε καθοριστική, βλ. <http://www.archetai.gr> ΒΑΣΙΛΑΣ 2008, 51. Για το έργο της Εταιρείας τα πρώτα εκατό χρόνια από την ίδρυσή της βλ. ΠΕΤΡΑΚΟΣ 1987.

<sup>57</sup> ΦΙΛΑΔΕΛΦΕΥΣ 1913α, 83· 1913β. Για τη Γενική Διεύθυνση Ηπείρου βλ. ΠΑΝΤΟΥ 2007, I, 699, υποσημ. 1.

<sup>58</sup> Ο Αλέξανδρος Φιλαδελφείας (1867-1955) γεννήθηκε στην Αθήνα και σπούδασε ζωγραφική στο Μόναχο και φιλολογία στην Αθήνα. Διορίστηκε υφηγητής Αρχαιολογίας στο Πανεπιστήμιο της Αθήνας και καθηγητής της Ιστορίας της Τέχνης στην Ανώτατη Σχολή Καλών Τεχνών. Διετέλεσε έφορος Αρχαιοτήτων στο Ναύπλιο, στην Πάτρα και στην Αθήνα. Ήταν διευθυντής του Μουσείου της Ολυμπίας, διευθυντής της Ακρόπολης, Γενικός Γραμματέας

χαιολογικής Εταιρείας. Η ανασκαφική περίοδος εκτείνεται κατά τους θερινούς ή πρώτους φθινοπωρινούς μήνες, με συνεργεία αποτελούμενα από ντόπιους εργάτες, υπό την επίβλεψη του Αλ. Φιλαδελφέα,<sup>59</sup> και εν συνεχεία με τη συνδρομή του τοπικού επιμελητή αρχαιοτήτων γυμνασιάρχη Χρ. Κοντού.<sup>60</sup>

Κατά τα δύο πρώτα έτη διερευνήθηκαν μνημεία σε όλο τον χώρο (Εικ. 4). Η ανασκαφή ξεκίνησε από το ανατολικό νεκροταφείο, στην περιοχή του Μαζώματος, και μετά από δύο εβδομάδες πραγματοποιήθηκε σύντομη ανασκαφή στον μεγάλο ναό στα υψώματα του Μιχαλιτσίου<sup>61</sup> και στην περιοχή του Υδραγωγείου.<sup>62</sup> Στη συνέχεια διερευνήθηκαν εκατόν πενήντα τάφοι του δυτικού νεκροταφείου *έγγυς τοῦ χωρίου Μύτικα*, τμήμα περιστυλίου επαύλεως με ψηφιδωτά δάπεδα, στη θέση Μαυρόλογγος, και το λεγόμενο Βασιλόσπιτο, εντός των πρωτοβυζαντινών τειχών.<sup>63</sup> Παράλληλα, ο Φιλαδελφέας ερευνήσε δύο ακόμη μνημεία: τον ναό της Αναλήψεως, στην ομόνυμη εκτός των ρωμαϊκών τειχών περιοχή, και τη λεγόμενη βασιλική των Αγίων Αποστόλων.<sup>64</sup>

Μετά τον εντοπισμό και τη σταδιακή ανασκαφή της *ἀρχαιοτάτης βασιλικής*, γνωστής σήμερα ως βασιλικής Α (Δουμετίου), η έρευνα στρέφεται κυρίως προς τη διερεύνηση των παλαιοχριστιανικών μνημείων του περιτειχισμένου τμήματος της πόλης. Η ανασκαφή της βασιλικής Α<sup>65</sup> και η αποκάλυψη των περίφημων ψηφιδωτών δαπέδων της ξεκινά όταν τμήμα της μεγάλης αψίδας, που διακρινόταν μέσα από πλούσια βλάστηση και επιχώσεις, κινεί το ενδιαφέρον του Φιλαδελφέα.<sup>66</sup> Οι εργασίες είναι κοπιώδεις, λόγω του μεγάλου

της Εταιρείας των Χριστιανικών Αρχαιοτήτων, διευθυντής του Επιγραφικού Μουσείου και διευθυντής του Εθνικού Αρχαιολογικού Μουσείου. Έκανε αρχαιολογικές ανασκαφές στη Σικώνα, τη Νικόπολη, την Ερμιόνη, την Αθήνα κ.α.

<sup>59</sup> Για το έργο του Φιλαδελφέα στη Νικόπολη συνολικά, από το 1913 μέχρι και το 1926, βλ. ΦΙΛΑΔΕΛΦΕΥΣ 1928.

<sup>60</sup> Η πρόταση για διορισμό του γυμνασιάρχη Πρέβεζας Χρ. Κοντού ως *επιμελητή επί επιμισθίω* γίνεται από τους Γ. Σωτηρίου και Αν. Ορλάνδο, κατά την επίσκεψή τους στη Νικόπολη τον Σεπτέμβριο του 1915, βλ. ΠΑΝΤΟΥ et al. 2007, I, 714. Η ανάθεση καθηκόντων επιμελητών αρχαιοτήτων σε εκπαιδευτικούς ανάγεται στα πρώτα έτη ίδρυσης του Ελληνικού Κράτους, βλ. SAKELLARIADI 2008, 133.

<sup>61</sup> Πρόκειται για το Μνημείο του Αυγούστου. Τα ονόματα των μνημείων στο κείμενο παραδίδονται όπως αναφέρονται από τον εκάστοτε ανασκαφέα στις σχετικές εκθέσεις.

<sup>62</sup> Πιθανώς πρόκειται για το δυτικό τμήμα όπου συμπίπτει η πορεία του Υδραγωγείου με το ρωμαϊκό τείχος.

<sup>63</sup> Για τις ανασκαφές των δύο πρώτων ετών βλ. ΦΙΛΑΔΕΛΦΕΥΣ 1913α· 1913β· 1914β, 219-220.

<sup>64</sup> Για τις εργασίες στα δύο αυτά μνημεία βλ. ΦΙΛΑΔΕΛΦΕΥΣ 1914α.

<sup>65</sup> Για την ανασκαφή της βασιλικής Α και τα ευρήματα βλ. ΦΙΛΑΔΕΛΦΕΥΣ 1915· 1916α· 1916β, 49-59· 1917· 1922.

<sup>66</sup> ΦΙΛΑΔΕΛΦΕΥΣ 1915, 59. Ο ίδιος αναφέρει ότι εντόπισε το μνημείο το καλοκαίρι του 1916, βλ. ΦΙΛΑΔΕΛΦΕΥΣ 1928, 5. Ας αναφερθεί ότι μια πρώτη γενική κάτοψη του μνημείου δίνεται στο τοπογραφικό της Νικόπολης που συντάχθηκε από τον Αγγλο συνταγματάρχη W.M. Leake στα 1809, βλ. ΚΑΡΑΜΠΕΛΑΣ 2007, 198 εικ. 15, ενώ στο μνημείο, πιθανώς, είχαν προηγηθεί ανασκαφές από τον Αλή πασά. Για το θέμα ενδεικτικά βλ. ΚΩΝΣΤΑΝΤΑΚΗ 2010, 8-11.

όγκου των επιχώσεων, και γίνονται από πολυπληθές συνεργείο. Μετά την ανασκαφή της βασιλικής Α, και μέχρι το 1918, ο Φιλαδελφέας επανέρχεται στην ανασκαφική έρευνα του *ἀρχαίου περιστυλίου* βόρεια της βασιλικής, γνωστού και ως Βασιλόσπιτου, όπου εντοπίζει υπόκαυστο και αξιόλογα ψηφιδωτά δάπεδα στη νότια και ανατολική στοά, ενώ πλησίον του περιστυλίου εντοπίζει μικρό νυμφαίο, με ψηφιδωτή παράσταση Νηρηίδος.<sup>67</sup>

Το 1921, μετά από σύντομη έρευνα στον *ναό τοῦ Ἄρεως καὶ Ποσειδῶνος*,<sup>68</sup> εντοπίζεται ένα ακόμη σημαντικό κτιριακό συγκρότημα της πρωτοβυζαντινής Νικόπολης. Πρόκειται για τα προσκτίσματα που εφάπτονται στο νοτιοδυτικό άκρο της κατοπινής βασιλικής Β (Αλκίσωνος), τα οποία αρχικά ερμηνεύονται ως *μέγα χριστιανικόν ἴδρυμα*.<sup>69</sup> Πλήθος μαρμάρινων αρχιτεκτονικών μελών, διάσπαρτων στον χώρο, σηματοδοτούν την ύπαρξή του και ο Φιλαδελφέας ξεκινά άμεσα την ανασκαφή, συνεχίζοντας τις εργασίες μέχρι το 1923.<sup>70</sup> Το ίδιο έτος πραγματοποιείται μία πολύ σημαντική εργασία: η πρώτη συστηματική αποτύπωση του χώρου. Κατόπιν ενεργειών του Αλ. Φιλαδέλφρα προς τον διοικητή του Ε΄ Σώματος Στρατού στα Ιωάννινα, εκπονήθηκε τοπογραφικός χάρτης της Νικόπολης από τον έφεδρο μηχανικό Ν. Δούβλαρη και τον βοηθό του Γ. Βράσκο.<sup>71</sup> Ο χάρτης, στον οποίο αποτυπώνεται η παλαιοχριστιανική πόλη, αλλά και ρωμαϊκά μνημεία εκτός των τειχών, όπως το Θέατρο, το Στάδιο, οι βόρειες Θέρμες, δημοσιεύθηκε πολύ μεταγενέστερα, στα *ΠΑΕ* του 1926.<sup>72</sup>

Την ίδια περίοδο η Αρχαιολογική Υπηρεσία, εκπροσωπούμενη από τον έφορο Κωνσταντίνο Ρωμαιο,<sup>73</sup> κάνει αισθητή την παρουσία της. Ο έφορος, το 1921 και 1922, αφού εξετάζει αναλυτικά τις ενεπίγραφες πλίνθους από το Μνημείο του Αυγούστου, με έντονο επικριτικό ύφος, χαρακτηρίζει ως ανακριβή και αντιεπιστημονική τη δημοσίευση της επιγραφής εκ μέρους του Φιλαδέλφρα, τονίζοντας ότι δεν έδωσε την πρέπουσα προσοχή κατά την ανάγνωσή της και θεώρησε ότι είναι επιβεβλημένο ο τόπος να εξετασθεί περαιτέρω.<sup>74</sup>

Γενικά, το αρχαιολογικό έργο στη Νικόπολη από το 1918 έως το 1922 δεν υλοποιείται με σταθερό ρυθμό, καθώς υπάρχουν μεγάλα διαστήματα κατά

<sup>67</sup> ΦΙΛΑΔΕΛΦΕΥΣ 1916α, 65-66· 1918.

<sup>68</sup> ΦΙΛΑΔΕΛΦΕΥΣ 1921, 42.

<sup>69</sup> Για τα πορίσματα των πρώτων ανασκαφών βλ. ΦΙΛΑΔΕΛΦΕΥΣ 1921, 42-43.

<sup>70</sup> Η ανασκαφή ξεκινά στις 6 Σεπτεμβρίου 1921, βλ. ΦΙΛΑΔΕΛΦΕΥΣ 1927, 46. Ο ίδιος, σε άλλη δημοσίευσή του, αναφέρει λανθασμένα ότι η ανασκαφή ξεκίνησε το 1926, ΦΙΛΑΔΕΛΦΕΥΣ 1928, 10. Για τα αποτελέσματα της ανασκαφής των ετών 1922-1923 βλ. ΦΙΛΑΔΕΛΦΕΥΣ 1922-1923, 40-43.

<sup>71</sup> ΦΙΛΑΔΕΛΦΕΥΣ 1921, 44· 1928, 8.

<sup>72</sup> Το τοπογραφικό έχει δημοσιευθεί και στο PIERREPONT WHITE 1986-1987, fig. 4. Το 1926 ο Αν. Ορλάνδος αποτύπωσε το παλαιοχριστιανικό τείχος της Νικόπολης, βλ. ΦΙΛΑΔΕΛΦΕΥΣ 1926, 127.

<sup>73</sup> Βλ. εδώ υποσημ. 52.

<sup>74</sup> ΡΩΜΑΙΟΣ 1920-1921· 1924-1925.

τα οποία δεν πραγματοποιούνται εργασίες.<sup>75</sup> Το γεγονός αυτό θα μπορούσε ενδεχομένως να δικαιολογηθεί, εάν λάβουμε υπόψη τις δύσκολες ιστορικές συγκυρίες για τη χώρα (Μικρασιατική καταστροφή, πολιτική αστάθεια). Αλλά και η Αρχαιολογική Εταιρεία, οι επικεφαλής της οποίας συνδέονται άμεσα με την περιρρέουσα πολιτική ατμόσφαιρα, παρουσιάζει ήδη από το 1910 οικονομική στενότητα για τη χρηματοδότηση των εκ μέρους της ανασκαφών.<sup>76</sup>

Η συντήρηση και προστασία των μνημείων της Νικόπολης απασχόλησε, παράλληλα με την ανασκαφική έρευνα, τους αρχαιολόγους που εργάστηκαν σε αυτά. Ειδικότερα η συντήρηση των ψηφιδωτών δαπέδων που έρχονται στο φως, αναδεικνύεται σε πρωταρχικό μέλημά τους.<sup>77</sup> Ο Αλέξανδρος Φιλαδέλφεας καθ' όλη τη διάρκεια της παρουσίας του στη Νικόπολη προσπάθησε να προστατεύσει με κάθε διαθέσιμο μέσο τα περίφημα ψηφιδωτά δάπεδα της βασιλικής Α. Προτείνεται η κάλυψή τους με ποταμίσια άμμο, η χρήση θαλασσινού νερού για εξάλειψη της βλάστησης,<sup>78</sup> ενώ συχνά ο ίδιος ο Φιλαδέλφεας αναλαμβάνει τον ρόλο συντηρητή και καλύπτει τα κενά που έχουν δημιουργηθεί με τσιμέντο. Την καλύτερη προστασία, ωστόσο, από τις συχνές βροχοπτώσεις προσφέρει η κατασκευή στεγάστρων από ψευδάργυρο (τσίγκο), τα οποία τοποθετούνται τον Οκτώβριο του 1915 στο βόρειο και νότιο παστοφόριο, ενώ τα υπόλοιπα ψηφιδωτά, αντίθετα με τις προτάσεις των Σωτηρίου και Ορλάνδου για κάλυψη με κηρόχαρτο, επιχώθηκαν εκ νέου, παρουσία του εφόρου Κ. Ρωμαίου και του επιμελητή Χρ. Κοντού. Μάλιστα, συχνή είναι η οικονομική ενίσχυση εκ μέρους του Δήμου Πρέβεζας, καθώς οι διαθέσιμες πιστώσεις από το αρμόδιο Υπουργείο, λόγω των δύσκολων καταστάσεων που βίωνε η χώρα, είναι ελάχιστες.<sup>79</sup>

### *Τα χρόνια του Μεσοπολέμου (1923-1939)*

Ο Μεσοπόλεμος αποτέλεσε για την Πρέβεζα μια περίοδο έντονης ανάπτυξης, κατά την οποία υλοποιήθηκαν σημαντικά έργα, με σκοπό την τόνωση της τοπικής οικονομίας.<sup>80</sup> Παράλληλα, οι δεκαετίες του '20 και του '30 υπήρξαν καθοριστικές για τη συνέχιση του ανασκαφικού έργου στη Νικόπολη, το οποίο πλέον επικεντρώνεται στην έρευνα των παλαιοχριστιανικών μνημείων και

<sup>75</sup> ΦΙΛΑΔΕΛΦΕΥΣ 1928, 8.

<sup>76</sup> ΠΕΤΡΑΚΟΣ 1987, 117, 122-123.

<sup>77</sup> Για την προστασία των ψηφιδωτών κατά την πρώτη ανασκαφική περίοδο βλ. ΠΑΝΤΟΥ et al. 2007, I, 708-711.

<sup>78</sup> Πρόταση του Ι. Μηλιάδη, βλ. ΠΑΝΤΟΥ et al. 2007, I, 710.

<sup>79</sup> Για την εν γένει συνδρομή του Δήμου Πρέβεζας βλ. εδώ παρακάτω.

<sup>80</sup> Για την περίοδο του Μεσοπολέμου στην Πρέβεζα ενδεικτικά βλ. ΜΟΥΣΤΑΚΗΣ 2002, 297-304· για την οικονομική ανάπτυξη και την εμπορική κίνηση βλ. ΚΩΣΤΟΥΛΑΣ 2008, 22-29.

συνδέεται άρρηκτα με την επικρατούσα τάση της εποχής, για την ανάδειξη της χριστιανικής ταυτότητας του ελληνισμού (Εικ. 5).<sup>81</sup>

Από το 1925 έφορος της Η' Αρχαιολογικής Περιφέρειας Αρχαιοτήτων, αρμόδιας για την περιοχή, με έδρα αρχικά την Πρέβεζα και εν συνεχεία την Κέρκυρα, είναι ο Ιωάννης Μηλιάδης.<sup>82</sup> Το έτος 1926 υπήρξε ορόσημο για τον αρχαιολογικό χώρο της Νικόπολης, καθώς τον Μάιο του ίδιου έτους δημοσιεύεται το Προεδρικό Διάταγμα, με το οποίο κηρύσσεται για πρώτη φορά η Νικόπολη ως αρχαιολογικός χώρος.<sup>83</sup> Σύμφωνα με το κείμενο, που υπογράφουν ο πρόεδρος της Δημοκρατίας Θ. Πάγκαλος και ο υπουργός Παιδείας και Θρησκευμάτων Δ. Αιγινήτης, στον κηρυγμένο αρχαιολογικό χώρο Νικόπολεως εντάσσονται όλα τα μέχρι τότε γνωστά μνημεία: η εντός των βυζαντινών τειχών περιοχή, τα μνημεία στο ύψωμα Μιχαλίτσι, δηλαδή το τέμενος του Αυγούστου, το μεγάλο Θέατρο, το Στάδιο, επίσης το συγκρότημα του Γυμνασίου, καθώς και τα μνημεία στο δυτικό τμήμα της Νικόπολης, μεταξύ των βυζαντινών και ρωμαϊκών τειχών, δηλαδή το Ωδείο και το συγκρότημα των Νυμφαίων.

Κατά το ίδιο έτος οι Γεώργιος Σωτηρίου και Αναστάσιος Ορλάνδος<sup>84</sup> ξεκινούν να εργάζονται στη Νικόπολη, μαζί με τον Αλ. Φιλαδέλφεια, ο οποίος συνεχίζει την ανασκαφή στο *χριστιανικό ίδρυμα Αλκίσωνος*.<sup>85</sup> Ο Σωτηρίου, στο πλαίσιο γενικότερης αναφοράς για την πορεία των εργασιών στη Νικόπολη, επισημαίνει ότι εκτός από τα σημαντικά μνημεία, όπως η βασιλική Δουμετίου, το Βασιλόσπιτο και το *χριστιανικό-φιλανθρωπικό ίδρυμα*, είχαν ερευνηθεί από τον Αλ. Φιλαδέλφεια και άλλα μνημεία εκτός του Κάστρου, όπως τάφοι και το λεγόμενο Βαπτιστήριο, η ανασκαφή των οποίων είχε γίνει κατά τέτοιο τρόπο, ώστε να μην μπορούν να ερμηνευθούν. Η εικόνα των ανε-

<sup>81</sup> BOWDEN 2003, 25-26, όπου και σχετική βιβλιογραφία.

<sup>82</sup> Η ημερομηνία προκύπτει από σχετική αναφορά, βλ. ΠΑΝΤΟΥ et al. 2007, I, 729-730. Ο Ιωάννης Μηλιάδης (1895-1975) γεννήθηκε στην Αθήνα, όπου σπούδασε, και ολοκλήρωσε τις σπουδές του στη Γερμανία. Υπήρξε μαθητής του Χρ. Τσουντα και στενός φίλος του Χ. Καρούζου. Το 1925 διορίζεται έφορος αρχαιοτήτων και μεταξύ άλλων διενεργεί ανασκαφές στη Νικόπολη, την Αττική, το Αγρίνιο και την Αμβρακία. Διετέλεσε διευθυντής Ακροπόλεως από το 1940 έως το 1960. Πρωτοστάτησε στην «ταφή» αγαλμάτων και άλλων θησαυρών του Μουσείου Ακροπόλεως, λίγο πριν την είσοδο των γερμανικών στρατευμάτων στην Αθήνα. Με τους διαπρεπείς αρχαιολόγους Χ. Καρούζο, Μ. Καλλιγά, Γ. Ανδρουτσόπουλο και Ν. Ζαφειρόπουλο, συνέγραψαν τον τόμο *Ζημίες των Αρχαιοτήτων εκ του πολέμου και των στρατών κατοχής*. Χαρακτηριστικά για τη σχέση του Μηλιάδη με την Πρέβεζα είναι όσα καταγράφονται μέσα από την αλληλογραφία του με τον Η. Βασιλά, βλ. ΒΑΣΙΛΑΣ 2012, 681-682.

<sup>83</sup> Πρόκειται για το ΦΕΚ 191/Α/11.6.1926.

<sup>84</sup> ΣΩΤΗΡΙΟΥ 1926. Η πρώτη επίσκεψη των Σωτηρίου και Ορλάνδου στη Νικόπολη είχε πραγματοποιηθεί το 1915, κατόπιν σχετικής διαταγής του Υπουργείου, βλ. ΠΑΝΤΟΥ et al. 2007, I, 713-714.

<sup>85</sup> Για τις εργασίες του έτους 1924 βλ. ΦΙΛΑΔΕΛΦΕΥΣ 1924, 108-110.

σκαμμένων χώρων ήταν αποκαρδιωτική: τα αρχιτεκτονικά μέλη βρίσκονταν συσσωρευμένα παντού, σωροί από λίθους κάλυπταν σημεία των ανασκαφέντων μνημείων και τα χρώματα της ανασκαφής συσσωρευόνταν εντός των ανασκαφέντων χώρων. Επίσης, η πλημμελής φύλαξη είχε συντελέσει στο να καλυφθούν όλα από πυκνή βλάστηση.<sup>86</sup>

Η πρώτη από κοινού ανασκαφή, που διήρκεσε συνολικά δεκαπέντε ημέρες, έγινε εναλλάξ από τους Φιλαδελφέα και Σωτηρίου. Οι εργασίες, κατόπιν σύμφωνης γνώμης των ανασκαφών, ξεκίνησαν από την περιοχή μεταξύ της βασιλικής Α και του λεγόμενου Βασιλόσπιτου, καθώς η εικόνα που είχε δημιουργηθεί από τις προγενέστερες ανασκαφές ήταν συγκεχυμένη. Η συνέχειά τους, όμως, κρίθηκε από τον Φιλαδελφέα περιττή, καθώς η ανασκαφή δεν απέδιδε κινητά ευρήματα, και για τον λόγο αυτόν πρότεινε να ξεκινήσουν να ανασκάπτουν το κτίριο με τα ψηφιδωτά στα οποία αναγράφονταν το όνομα του επισκόπου Αλκίσωνα.<sup>87</sup> Ο Σωτηρίου είχε αντίθετη γνώμη, αλλά τελικά υποχώρησε για να μην δώσει λαβή σε έριδες.<sup>88</sup> Οι από κοινού με τον Φιλαδελφέα εργασίες στο *μέγα χριστιανικόν ἴδρυμα*<sup>89</sup> διήρκεσαν μόνο πέντε ημέρες και αποκάλυψαν πλήθος ευρημάτων.<sup>90</sup> Ο Σωτηρίου, κατά τη διάρκεια μικρής επιφανειακής έρευνας ανατολικά του χώρου της ανασκαφής, εντόπισε για πρώτη φορά, κάτω από μια συκιά, τα ερείπια παλαιοχριστιανικού ναού, της μετέπειτα βασιλικής Β.<sup>91</sup>

Η ανασκαφική αυτή περίοδος στη Νικόπολη θα είναι η τελευταία για τον Αλ. Φιλαδελφέα. Οι πρώτες αναφορές για άμεση απομάκρυνση του από τις ανασκαφές στον αρχαιολογικό χώρο της Νικόπολης είχαν κάνει την εμφάνισή τους ήδη από το 1920.<sup>92</sup> Η μέθοδος που υιοθετήθηκε από τον πρώτο ανασκαφέα, η οποία δεν μπορεί να χαρακτηριστεί ως συστηματική, αλλά μάλλον ως διερευνητική, και η εν γένει προσέγγιση του χώρου αποτέλεσαν, ενδεχομένως, την αφορμή της απομάκρυνσής του από επικεφαλής των ανασκαφών.

<sup>86</sup> ΣΩΤΗΡΙΟΥ 1926, 125-126.

<sup>87</sup> Είχε εντοπισθεί και ανασκαφεί σημειακά το 1921, βλ. εδώ παραπάνω.

<sup>88</sup> ΣΩΤΗΡΙΟΥ 1926, 123.

<sup>89</sup> Ο Σωτηρίου αναφέρει: «Δυστυχώς πολλά σημεία τοῦ κτίσματος τούτου ἔχουσι κατὰ τὰς πρώτας ἀνασκαφάς ἐξαφανισθῆ», ΣΩΤΗΡΙΟΥ 1926, 124.

<sup>90</sup> Για τα αποτελέσματα της έρευνας του 1926 κατατέθηκαν δύο αναφορές, μία εκ μέρους του Φιλαδελφέα και μία εκ μέρους του Σωτηρίου, βλ. ΦΙΛΑΔΕΛΦΕΥΣ 1926, 127-129· ΣΩΤΗΡΙΟΥ 1926.

<sup>91</sup> Από το μεγάλο συγκρότημα της βασιλικής, εκτός από τα προσκτίσματα, είχε εντοπισθεί τμήμα της στοάς-δρόμου. Ο Σωτηρίου επικριτικά αναφέρει ότι το σχήμα του μνημείου δεν είναι δυνατόν να προσδιορισθεί, λόγω των «δοκιμαστικών ὁπῶν ὑπὸ τοῦ πρώτου ἀνασκάψαντος», οι οποίες δημιουργούσαν μεγάλη σύγχυση, βλ. ΣΩΤΗΡΙΟΥ 1926, 124.

<sup>92</sup> Χαρακτηριστικά είναι όσα αναφέρονται σε έγγραφες αναφορές των Κ. Ρωμαίου και Ι. Μηλιάδη προς το αρμόδιο Υπουργείο, βλ. ΠΑΝΤΟΥ et al. 2007, I, 701, 702, όπου και παραπομπές στα σχετικά έγγραφα.

Τα διάσπαρτα στον χώρο μνημεία προκαλούν το προσωπικό του ενδιαφέρον και η επιλογή τους, προκειμένου να διερευνηθούν, γίνεται περισσότερο βάσει του μνημειακού τους μεγέθους ή ακόμη και των προφορικών παραδόσεων και θρύλων, και λιγότερο βάσει αναφορών και συσχέτισης με τις γραπτές πηγές. Υπάρχουν, βέβαια, και νύξεις για προσωπική προβολή εκ μέρους του Φιλαδελφέα εις βάρος των αρχαιοτήτων, γεγονός φυσικά που διαψεύδεται από τον ίδιο, ο οποίος τονίζει το ενδιαφέρον του μόνο για την αξία των ευρημάτων με στόχο την εθνική προβολή. Από τα γραπτά του Φιλαδελφέα διαφαίνεται έντονα η πικρία του προς τον πρόεδρο και το συμβούλιο της Αρχαιολογικής Εταιρείας, τους οποίους κατηγορεί για την απομάκρυνσή του από τις ανασκαφές στη Νικόπολη. Θεωρεί, δε, ότι προς την κατεύθυνση αυτή συνέβαλαν αποφασιστικά οι μεθοδευμένες ενέργειες του Γ. Σωτηρίου, αλλά και του Κ. Ρωμαίου, τους οποίους, αν και δεν κατονομάζει, σκιαγραφεί, ωστόσο, παραστατικά.<sup>93</sup>

Κατά τη δεκαετία του '30, μέχρι και τις παραμονές του Β' Παγκοσμίου πολέμου, η έρευνα στην παλαιοχριστιανική Νικόπολη, η οποία διεξάγεται μόνο από τους Γ. Σωτηρίου<sup>94</sup> και Αν. Ορλάνδο,<sup>95</sup> αποκτά πλέον συστηματικό χαρακτήρα. Οι ανασκαφικές εργασίες του 1929, διάρκειας δέκα ημερών, με έμφαση στο ερειπωμένο κτίσμα που είχε εντοπισθεί στο κέντρο της χριστιανικής πόλης, πραγματοποιήθηκαν από πολυπληθές συνεργείο αποτελούμενο από είκοσι έως τριάντα εργάτες, με στενή συνεργασία των δύο αρχαιολόγων. Της συστηματικής ανασκαφής, που ξεκίνησε από την αψίδα και το ιερό βήμα, προηγήθηκε επιφανειακή έρευνα και προσεκτική εξέταση των ερειπίων που διακρίνονταν στον χώρο. Ακολούθησε δοκιμαστική έρευνα για τον προσδιορισμό των ορίων, την έκταση και το σχήμα του κτιρίου και διαπιστώθηκε ότι επρόκειτο για παλαιοχριστιανική βασιλική, στο κέντρο μεγάλου

<sup>93</sup> ΦΙΛΑΔΕΛΦΕΥΣ 1928, 13-20.

<sup>94</sup> Ο Γεώργιος Σωτηρίου (1880-1965), αρχαιολόγος και βυζαντινολόγος, σπούδασε στην Αθήνα, στη Λειψία, στο Βερολίνο και στη Βιέννη. Το 1915 έγινε έφορος βυζαντινών αρχαιοτήτων και το 1923 διευθυντής του Βυζαντινού Μουσείου της Αθήνας, το οποίο αναδιοργάνωσε και δημοσίευσε οδηγό του. Από το 1924 ως το 1952 διατέλεσε καθηγητής της χριστιανικής αρχαιολογίας και επιγραφικής στο Πανεπιστήμιο Αθηνών. Διεξήγαγε ανασκαφές στη Θεσσαλονίκη, στην Έφεσο, στη Νέα Αγχίαλο, στη Θήβα κ.α., δημοσιεύοντας τις αντίστοιχες εκθέσεις ενώ έγραψε πολυάριθμες μελέτες σε ελληνικά και ξένα αρχαιολογικά περιοδικά.

<sup>95</sup> Ο Αναστάσιος Ορλάνδος (1887-1979), γεννήθηκε στην Αθήνα. Υπήρξε ένας από τους σπουδαιότερους ερευνητές της ελληνικής αρχιτεκτονικής και ένας από τους θεμελιωτές της βυζαντινής αρχαιολογίας στην Ελλάδα. Σπούδασε στη Σχολή Πολιτικών Μηχανικών του Μετσόβιου Πολυτεχνείου (1904-1908) και εν συνεχεία φοίτησε στη Φιλοσοφική Σχολή του Πανεπιστημίου Αθηνών, της οποίας και ανακηρύχτηκε αριστούχος διδάκτορας (1915). Διετέλεσε σύμβουλος της Αρχαιολογικής Εταιρείας και γραμματέας της, διευθυντής Αναστήλωσης των Μνημείων της Ακρόπολης και ακολούθως όλης της Ελλάδος. Υπηρέτησε ως τακτικός καθηγητής στο Πανεπιστήμιο της Αθήνας. Ήταν πρόεδρος της Ακαδημίας Αθηνών το 1950.



συμπλέγματος, που περιβάλλεται από στοά, και πιθανώς λόγω της θέσης και του μεγέθους της θα μπορούσε να ερμηνευθεί ως ο μητροπολιτικός ναός της Νικόπολης.<sup>96</sup> Οι εργασίες συνεχίσθηκαν και κατά το επόμενο έτος, οπότε αποκαλύφθηκε όλο το ιερό και το εγκάρσιο κλίτος και διαπιστώθηκε ότι η βασιλική είναι πεντάκλιτη.<sup>97</sup>

Οι ανασκαφές στη Νικόπολη ξεκίνησαν και πάλι στα 1937, μετά από διακοπή επτά ετών. Η βασιλική Β αποκαλύφθηκε σε όλη σχεδόν την έκτασή της, ενώ κατά την ίδια ανασκαφική περίοδο εντοπίσθηκαν και ανασκάφηκαν δύο ακόμη μνημεία: η επονομαζόμενη βασιλική Γ, βόρεια της βασιλικής Β,<sup>98</sup> καθώς και μέγα ρωμαϊκό κτίριο, γνωστό ως μικρό Νυμφαίο, ανατολικά των Κεντρικών Θερμών.<sup>99</sup> Οι εργασίες στη βασιλική Β, με υπεύθυνο τον Σωτηρίου, συνεχίσθηκαν και κατά την επόμενη χρονιά, την τελευταία ανασκαφική περίοδο πριν το ξέσπασμα του πολέμου.<sup>100</sup>

Το ζήτημα της προστασίας των σημαντικών ψηφιδωτών δαπέδων που αποκαλύπτονταν δεν έπαψε να απασχολεί τους αρχαιολόγους. Η προστασία των ψηφιδωτών δαπέδων της βασιλικής Α απασχόλησε και τον Γ. Σωτηρίου, ο οποίος το 1926 πρότεινε να εργαστεί στη Νικόπολη ο Στ. Ξενόπουλος, ειδικός ψηφοθέτης-συντηρητής.<sup>101</sup> Μεγάλο πρόβλημα αποτελούσε η στέγαση των ψηφιδωτών, καθώς τα ακαλαίσθητα παραπήγματα με ξερολιθιά και τσίγκους που είχαν ανυψωθεί από τον Φιλαδέλφεια, παραμόρφωναν το αρχιτεκτονικό σχέδιο της βασιλικής. Ο Σωτηρίου, αντίθετα, πρότεινε να αντικατασταθούν με νέα ξύλινα στεγάσματα, επενδεδυμένα με κατραμόπανα (*ρουμπερόιτ*), με κατάλληλα ανοίγματα και μέριμνα για τη διοχέτευση των ομβρίων υδάτων.<sup>102</sup>

Παράλληλα με τις ενέργειες για την προστασία των ψηφιδωτών της βασιλικής Α, ειδική μέριμνα λήφθηκε και για τα ψηφιδωτά που είχαν αποκα-

<sup>96</sup> Πρόκειται για την βασιλική Β, γνωστή και ως του επισκόπου Αλκίσωνος. Παράλληλα έγιναν μικρότερης έκτασης εργασίες, όπως αποχρωματώσεις στο ιερό βήμα της βασιλικής Δουμετίου, ταξινόμηση των γλυπτών από τις παλαιότερες ανασκαφές και αποτύπωση ακριβούς κάτοψης του μνημείου. Βλ. ΣΩΤΗΡΙΟΥ & ΟΡΛΑΝΔΟΣ 1929.

<sup>97</sup> ΣΩΤΗΡΙΟΥ & ΟΡΛΑΝΔΟΣ 1930.

<sup>98</sup> Οι βασιλικές της Νικόπολης ονομάζονται με τη σειρά εύρεσης ή σύμφωνα με τα ονόματα των επισκόπων που αναγράφονται στα ψηφιδωτά τους δάπεδα.

<sup>99</sup> Για τις εργασίες του 1937 βλ. ΣΩΤΗΡΙΟΥ & ΟΡΛΑΝΔΟΣ 1937.

<sup>100</sup> ΣΩΤΗΡΙΟΥ 1938.

<sup>101</sup> Μέχρι και τη δεκαετία του 1960 τη συντήρηση των έργων τέχνης αναλάμβαναν καλλιτέχνες, συνήθως ζωγράφοι, γνωστοί ως «ζωγράφοι συντηρητές», «καλλιτέχνες συντηρητές», αλλά και «ειδικοί τεχνίτες» ή απλώς «τεχνίτες». Ιστορικό περίγραμμα του επαγγέλματος του συντηρητή αρχαιοτήτων και έργων τέχνης στον ελλαδικό χώρο στο ΓΚΡΑΤΖΙΟΥ 1987.

<sup>102</sup> ΣΩΤΗΡΙΟΥ 1926, 126-127. Ο Φιλαδέλφειος αναφέρει ότι εκ μέρους του έγιναν οι απαραίτητες ενέργειες για την προστασία και συντήρηση των ψηφιδωτών και για την έλευση του Στ. Ξενόπουλου στη Νικόπολη, βλ. ΦΙΛΑΔΕΛΦΕΥΣ 1926, 129-130.

λυφθεί μεταξύ των ετών 1921-1926 στο παρεκκλήσιο του επονομαζόμενου *χριστιανικοῦ ἰδρύματος Ἀλκίσωνος*, τα οποία, για να προστατευθούν, καλύφθηκαν με ἄμμο.<sup>103</sup> Ο Σωτηρίου, που κατά τα επόμενα χρόνια ανέσκαψε συστηματικά το μνημείο, με αποτέλεσμα να αποκαλυφθούν και άλλα ψηφιδωτά δάπεδα στον νάρθηκα και στις στοές του αιθρίου, επεσήμανε την ανάγκη να καταβληθεί φροντίδα για τη συντήρησή τους.<sup>104</sup>

*Από την ιταλική κατοχή στον Εμφύλιο πόλεμο (1941-1946)*

Η Πρέβεζα βρίσκεται αρχικά (1941-1943) υπό ιταλική και εν συνεχεία, μέχρι τον Οκτώβρη του 1944, υπό γερμανική κατοχή. Το ενδιαφέρον των Ιταλών για την Ήπειρο, με σκοπό την προσάρτηση των εδαφών της στο Αλβανικό Κράτος, υπό την ιταλική προστασία, προκειμένου να επιτευχθεί πλήρης έλεγχος των στενών του Οτράντο, είχε εκδηλωθεί ήδη από τα πρώτα χρόνια της απελευθέρωσης.<sup>105</sup>

Στα 1942 ιδρύεται η Γ΄ Αρχαιολογική Περιφέρεια Ηπείρου, με έδρα τα Ιωάννινα και αρμοδιότητα επί των νομών Ιωαννίνων, Πρέβεζας, Θεσπρωτίας και Άρτας.<sup>106</sup> Μέχρι και το 1940 το αρχαιολογικό έργο στη Νικόπολη είχε επικεντρωθεί στη διερεύνηση των πρωτοβυζαντινών μνημείων. Την περίοδο αυτή ο έφορος αρχαιοτήτων Ιωάννης Παπαδημητρίου,<sup>107</sup> υπό την αιγίδα της Αρχαιολογικής Εταιρείας, ξεκινά φιλόδοξο σχέδιο ανασκαφών για την ταύτιση των ρωμαϊκών μνημείων της Νικόπολης που αναφέρονται στις ιστορικές πηγές, με μια μικρή έρευνα στο *έν ἄλσει προάστειο*, στο Στάδιο και το Γυμνάσιο. Επρόκειτο για την τελευταία ανασκαφή που θα διενεργήσει ο Πα-

<sup>103</sup> ΦΙΛΑΔΕΛΦΕΥΣ 1924, 110.

<sup>104</sup> ΣΩΤΗΡΙΟΥ 1938, 117.

<sup>105</sup> Γενικά για την ιταλική παρουσία στην Ήπειρο και την Πρέβεζα βλ. ΜΟΥΣΤΑΚΗΣ 2002, 170-179.

<sup>106</sup> ΠΕΤΣΑΣ 1950-1951, 31.

<sup>107</sup> Ο Ιωάννης Παπαδημητρίου (1904-1963) γεννήθηκε στη Σκύρο και σπούδασε στην Αθήνα (1922-1926) και το Βερολίνο (1933-1934 και 1936-1938). Διετέλεσε βοηθός του Φιλολογικού Σπουδαστηρίου και επιμελητής της Βιβλιοθήκης της Φιλοσοφικής Σχολής (1926-1929), έφορος αρχαιοτήτων της Αργολίδας (1934) και της Αττικής (1948), διευθυντής ιστορικών μνημείων και αρχαιοτήτων της Ελλάδας και διευθυντής της Αρχαιολογικής Υπηρεσίας της Ελλάδας. Ανέσκαψε στη Θήβα, στην Κέρκυρα, στην Επίδαυρο, στις Μυκήνες και σε πολλά σημεία της Αττικής, όπως στη Βραυρώνια, όπου ανακάλυψε το περίφημο ιερό της Βραυρώνιας Άρτεμης, και στο Πεντελικό, όπου βρήκε το άντρο των Νυμφών. Στην Επίδαυρο έφερε στο φως το ιερό του Απόλλωνα Μαλεάτα και στις Μυκήνες αποκάλυψε το 1952 έξω από την ακρόπολη έναν ταφικό περίβολο με βασιλικούς τάφους. Αναλυτικά για το έργο του βλ. ΠΕΤΡΑΚΟΣ 1997, 9-50. Για τον Ι. Παπαδημητρίου και το εν γένει έργο του στη Νικόπολη βλ. ΒΑΣΙΛΙΑΣ 2012, 534-535.

παδημητρίου ως έφορος αρχαιοτήτων Κέρκυρας, και την τελευταία προπολεμική ανασκαφή στη Νικόπολη.<sup>108</sup>

Με την έναρξη του πολέμου κάθε ερευνητική δραστηριότητα από την ελληνική πλευρά διακόπτεται,<sup>109</sup> ενώ αντίθετα εκδηλώνεται έντονο ερευνητικό ενδιαφέρον από τους Ιταλούς. Η ιταλική προπαγάνδα ήταν ιδιαίτερα έντονη στην ευρύτερη περιοχή της Ηπείρου, ήδη από την περίοδο της απελευθέρωσης. Γνωρίζουμε, από πληροφορίες που παραθέτει ο Α. Χατζής, ότι το 1917, έτος σημαντικής διείσδυσης των Ιταλών στην περιοχή της Ηπείρου, Ιταλός ανταποκριτής δημοσίευσε στο ιταλικό περιοδικό *La Civiltà Cattolica* το κείμενο των ψηφιδωτών επιγραφών που είχαν βρεθεί στα δάπεδα της βασιλικής Α της Νικόπολης.<sup>110</sup>

Μία δεκαετία περίπου αργότερα ξεκινούν στο Βουθρωτό, πόλη με κοινό ιστορικό παρελθόν με τη Νικόπολη, συστηματικές ανασκαφές από ιταλική αρχαιολογική αποστολή, επικεφαλής της οποίας ήταν ο αρχαιολόγος Luigi Maria Ugolini. Το όλο εγχείρημα είχε τις ευλογίες του φασιστικού καθεστώτος του Μουσολίνι, καθώς βασικός σκοπός ήταν να αναδειχθεί η σύνδεση με το ένδοξο ρωμαϊκό παρελθόν της πόλης και ως εκ τούτου να ενδυναμωθούν τα ερείσματα για την ιταλική παρουσία στην περιοχή.<sup>111</sup> Μάλιστα, ιταλική αρχαιολογική αποστολή στην οποία, εκτός από τον Ugolini, πιθανώς μετείχαν οι αρχιτέκτονες Augusto Baccin και Vittorio Ziino, επισκέφθηκε τον αρχαιολογικό χώρο της Νικόπολης τον Ιούλιο του 1938,<sup>112</sup> εποχή κατά την οποία οι Σωτηρίου και Ορλάνδος ανασκάπτουν τη βασιλική Β.<sup>113</sup> Λίγα χρόνια αργότερα, το 1940, οι δύο Ιταλοί αρχιτέκτονες περιγράφουν αναλυτικά τον αρχαιολογικό χώρο της Νικόπολης και παραθέτουν σχέδια αποτυπώσεων των ρωμαϊκών, κυρίως, μνημείων.<sup>114</sup> Οι παρατηρήσεις τους και τα σχέδιά τους είναι πολύ σημαντικά για τη σύγχρονη έρευνα.

Δεν αποκλείεται, λοιπόν, εκτεταμένοι καθαρισμοί και έρευνα μικρότερης έκτασης να έγινε από τους Ιταλούς, με τη συνδρομή των στρατευμάτων κατοχής, και στη Νικόπολη. Το καλοκαίρι του 1942, και πριν το καλοκαίρι του 1943,<sup>115</sup> το εκστρατευτικό σώμα, γνωστό και ως *Comando XXVI Corpo d'*

<sup>108</sup> ΠΑΠΑΔΗΜΗΤΡΙΟΥ 1940· ΠΕΤΡΑΚΟΣ 1997, 11· ΝΤΟΥΖΟΥΓΛΗ 2007, I, 3, υποσημ. 2.

<sup>109</sup> ΠΕΤΣΑΣ 1950-1951, 31.

<sup>110</sup> ΧΑΤΖΗΣ 1918, 29, 30.

<sup>111</sup> Για τις πολιτικές προεκτάσεις και τη σύνδεση του έργου του Ugolini με την ιδεολογία του φασιστικού καθεστώτος βλ. MAGNANI 1996· 2007.

<sup>112</sup> BACCIN & ZIINO 1940, 3.

<sup>113</sup> Μέλη της ιταλικής αρχαιολογικής αποστολής, με επικεφαλής τον Ugolini, και ο Αναστάσιος Ορλάνδος απεικονίζονται καθισμένοι στην ανώτερη σειρά των εδωλίων του Ωδείου, βλ. ΖΑΧΟΣ et al. 2008, 30.

<sup>114</sup> BACCIN & ZIINO 1940.

<sup>115</sup> PIERREPONT WHITE 1986-1987, 297, n. 1.

*Armata*, που ήλεγχε την Ήπειρο, την Ακαρνανία και τα νησιά του Ιονίου, εκπονεί μία σειρά σχεδίων, δέκα τον αριθμό, στα οποία αποτυπώνονται με εξαιρετική λεπτομέρεια τα μέχρι τότε ανασκαμμένα και ορατά μνημεία της πρωτοβυζαντινής πόλης: το δυτικό και νότιο σκέλος του παλαιοχριστιανικού τείχους, το λεγόμενο Βασιλόσπιτο, τα Βαγένια, τα «Λουτρά της Κλεοπάτρας», οι Κεντρικές Θέρμες, η βασιλική Β και τα προσκτίσματά της, η βασιλική Γ και το μικρό Νυμφαίο.<sup>116</sup> Τα σχέδια αυτά αποτελούσαν μέχρι και τη δεκαετία του 1990 την καλύτερη, ίσως, αποτύπωση των μνημείων της πρωτοβυζαντινής πόλης.

Ωστόσο, σύμφωνα με αναλυτική καταγραφή των *ζημιών των αρχαιοτήτων*,<sup>117</sup> που δημοσιεύτηκε αμέσως μετά τη λήξη του πολέμου, τα γερμανικά και ιταλικά στρατεύματα κατοχής, ευθύνονται για εκτεταμένες φθορές στα μνημεία της Νικόπολης, όπως διαρπαγή οικοδομικού υλικού για την κατασκευή οχυρωματικών έργων και χρήση των μνημείων για στρατιωτικούς σκοπούς.<sup>118</sup> Στα γερμανικά στρατεύματα οφείλονται η καταστροφή ψηφιδωτού δαπέδου στη βασιλική Β, η καταστροφή του Υδραγωγείου σε τρία σημεία, για τη διάνοιξη πεδίου πυρός, και η χρήση του Θεάτρου ως αντιαεροπορική φωλιά πολυβόλων.<sup>119</sup> Σε αυτές τις φθορές προστίθεται και η αφαίρεση των τσίγκινων στεγαστρών για την προστασία των ψηφιδωτών της βασιλικής Α, τα οποία αντικαταστάθηκαν με πισσόχαρτο.<sup>120</sup>

Επίσης, τον Μάρτιο του 1943 Ιταλοί στρατιώτες, υπό τις διαταγές του ανθυπολοχαγού Martinelli του 26<sup>ου</sup> Τάγματος Πυροβολικού, κατέστρεψαν κατά το ήμισυ περίπου τη μεγάλη λατινική επιγραφή από το Μνημείο του Αυγούστου, προκειμένου να χρησιμοποιήσουν τους ογκόλιθους για την κατασκευή οχυρωματικών έργων ή πολυβολείων.<sup>121</sup> Η ίδια στρατιωτική μονάδα προξένησε εκτεταμένες φθορές και σε δύο πολύ σημαντικά παλαιοχριστιανικά μνημεία, με σκοπό την κατασκευή στρατιωτικών έργων: στη βασιλική Γ καταδαφίσθηκαν οι τοίχοι και αφαιρέθηκαν όλα τα αρχιτεκτονικά μέλη που ήταν ορατά, όπως κιονίσκοι, ενώ στη βασιλική Β αφαιρέθηκαν πλάκες από τη στοά του αιθρίου, θωράκια με σταυρούς, τμήμα του ανατολικού τοίχου βόρεια της ασίδας του κυρίως ναού και καταστράφηκαν κιονόκρανα κορινθια-

<sup>116</sup> Πλήρης δημοσίευση των σχεδίων, τα οποία φυλάσσονταν από το 1943 στα αρχεία της Ιταλικής Αρχαιολογικής Σχολής στην Αθήνα, έγινε από την W. Pierrepont White. Δεν έχει βρεθεί κάποιο σχετικό ημερολόγιο ανασκαφής. Βλ. PIERREPONT WHITE 1986-1987· 1987.

<sup>117</sup> ΚΑΡΟΥΖΟΣ et al. 1946.

<sup>118</sup> ΝΤΟΥΖΟΥΓΛΗ 2007, I, 3-4. Πολλά από αυτά τα οχυρωματικά έργα καταστράφηκαν από κατοίκους του Μύτικα και το αρχαίο υλικό εντοπίστηκε αργότερα από τον Φ. Πέτσα στον αύλειο χώρο των οικιών τους, βλ. ΠΕΤΣΑΣ 1950-1951, 36.

<sup>119</sup> ΚΑΡΟΥΖΟΣ et al. 1946, 55.

<sup>120</sup> ΚΑΡΟΥΖΟΣ et al. 1946, 90.

<sup>121</sup> ΚΑΡΟΥΖΟΣ et al. 1946, 66.

κού τύπου.<sup>122</sup> Μαρτυρείται, επίσης, ότι ιταλικά στρατεύματα χρησιμοποίησαν τμήματα του τείχους, πιθανώς του παλαιοχριστιανικού, για την κατασκευή θέσεων του πυροβολικού.<sup>123</sup> Τέλος, κατά τη διάρκεια του Εμφυλίου πολέμου ο αρχαιολογικός χώρος της Νικόπολης χρησιμοποιήθηκε ως πεδίο μαχών.<sup>124</sup>

### *Η μεταπολεμική περίοδος (1946-1965/67)*

Η περιοχή της Πρέβεζας μεταπολεμικά εξακολουθεί να ανήκει στην αρμοδιότητα της Ι΄ Αρχαιολογικής Περιφέρειας Ηπείρου.<sup>125</sup> Το 1951, μετά τη λήξη των πολεμικών συγκρούσεων και του Εμφυλίου, ο Φώτιος Πέτσας, που υπηρέτησε από τον Απρίλιο του 1945 μέχρι το 1949 ως εφορευών επιμελητής αρχαιοτήτων στα Γιάννενα, δημοσιεύει έκθεση για τα πεπραγμένα και τις καταστροφές στον χώρο της Νικόπολης.<sup>126</sup>

Στις αρχές της δεκαετίας του 1960 η Αρχαιολογική Υπηρεσία, με τον έφορο Σωτήριο Δάκαρη,<sup>127</sup> επιτελεί σημαντικό διοικητικό έργο για την προστασία του αρχαιολογικού χώρου. Μεταξύ άλλων αξίζει να αναφερθεί ότι χάρη στις δικές του ενέργειες, αφού έχουν αποκαλυφθεί ή εντοπισθεί ανασκαφικά νέα μνημεία, θα διευρυνθούν τα όρια του αρχαιολογικού χώρου της Νικόπολης. Στα 1962 γίνεται η δεύτερη κήρυξη του χώρου, η οποία, με λιτό τρόπο, αρκείται στο να καθορίσει τον χώρο ως *Έρείπια Νικοπόλεως εντός των τειχών*.<sup>128</sup> Αν

<sup>122</sup> ΚΑΡΟΥΖΟΣ et al. 1946, 66.

<sup>123</sup> ΚΑΡΟΥΖΟΣ et al. 1946, 26.

<sup>124</sup> ΝΤΟΥΖΟΥΓΛΗ 2007, I, 4.

<sup>125</sup> Για το αρχαιολογικό έργο στην Ήπειρο στις αρχές της δεκαετίας του 1950 βλ. ΠΕΤΣΑΣ 1950-1951, 31-32· 1952.

<sup>126</sup> ΠΕΤΣΑΣ 1950-1951.

<sup>127</sup> Ο Σωτήρης Δάκαρης (1916-1996) γεννήθηκε στα Γιάννενα και σπούδασε στην Αθήνα και στο Tübingen. Το 1949 τοποθετήθηκε ως εφορευών επιμελητής αρχαιοτήτων στην Ι΄ Αρχαιολογική Περιφέρεια Ηπείρου και το 1965 εκλέχθηκε τακτικός καθηγητής κλασικής αρχαιολογίας στη νεοϊδρυθείσα Φιλοσοφική Σχολή του Πανεπιστημίου Ιωαννίνων. Η αξιολογητική και πολιτιστική δραστηριότητα που ανέπτυξε, σε συνδυασμό με την πανεπιστημιακή του διδασκαλία, συνέτειναν στην απομάκρυνσή του από το Πανεπιστήμιο Ιωαννίνων από το 1968 μέχρι το 1974. Το διάστημα αυτό εργάστηκε στο Αθηνάϊκό Κέντρο Οικιστικής του Ιδρύματος Κ. Δοξιάδη και συνέγραψε τις μελέτες *Cassopaia and the Elean Colonies και Θεσπρωτία*, καθοριστικής σημασίας για την αρχαιολογία της Ηπείρου. Στο Πανεπιστήμιο Ιωαννίνων επανήλθε το 1974, εκλέχθηκε πρύτανης (1976-1977) και μέχρι το 1983 ασχολήθηκε με την οργάνωση του Τομέα Αρχαιολογίας. Με χρηματοδότηση της Εν Αθήνας Αρχαιολογικής Εταιρείας και του Πανεπιστημίου Ιωαννίνων πραγματοποίησε, μεταξύ άλλων, ανασκαφές στο ιερό της Δωδώνης, στην Κασσώπη και το Νεκρομαντείο και δημοσίευσε πλήθος μελετών για τις αρχαιότητες της Ηπείρου. Έλαβε πλήθος τιμητικών διακρίσεων για το έργο του, από τις οποίες αξίζει να αναφερθεί η ανακήρυξή του, το 1989, σε επίτιμο δημότη Πρέβεζας.

<sup>128</sup> Πρόκειται για την Υπουργική Απόφαση με αρ. 15794/19.12.1961 (ΦΕΚ 35/Β/30.6.1962).

και στο κείμενο της κήρυξης δεν προσδιορίζονται με ακρίβεια τα τείχη, θεωρείται αρκετά πιθανό ότι πρόκειται για τα ρωμαϊκά τείχη, καθώς ήδη με την προηγούμενη κήρυξη έχει κηρυχθεί *άπας ὁ ἐντός τῶν Βυζαντινῶν τειχῶν χώρος τῆς Νικοπόλεως*. Στα 1964 η Νικόπολη θα κηρυχθεί εκ νέου, προκειμένου να συμπεριληφθούν και νέα μνημεία, όπως η βασιλική Δ στον λόφο Ασυρμάτου ή Καραούλι. Με την κήρυξη αυτήν ο αρχαιολογικός χώρος, αν και περιγραφικά, καθορίζεται με μεγαλύτερη ακρίβεια, καθώς πλέον περιλαμβάνει όλη την περιοχή από τον λόφο του Ασυρμάτου έως το Θέατρο και από τη λιμνοθάλασσα Μάζωμα έως το Μπούφη (Νυμφαία).<sup>129</sup>

Κατά τη μεταπολεμική περίοδο το έργο της Εν Αθήναις Αρχαιολογικής Εταιρείας συνεχίζεται με έντονους ρυθμούς στον αρχαιολογικό χώρο της Νικόπολης, με ιδιαίτερη έμφαση σε ποικίλες εργασίες αναστήλωσης και συντήρησης των παλαιοχριστιανικών κυρίως μνημείων, ενώ η ανασκαφική τους διερεύνηση περιορίζεται.

Αν και οι Γ. Σωτηρίου και Αν. Ορλάνδος προγραμματίζουν εκ νέου ανασκαφές στο συγκρότημα της βασιλικής Β, όπως πληροφορούμαστε από την αλληλογραφία των Ι. Μηλιάδη και Η. Βασιλά,<sup>130</sup> τελικά ο Αν. Ορλάνδος δραστηριοποιήθηκε μόνος του. Το 1956 ξεκινά ανασκαφή στον λόφο Καραούλι ή Ασυρμάτου, όπου ήδη από το 1950-1951, κατά τη διάρκεια εργασιών για την τοποθέτηση κεραίας του ΟΤΕ, είχαν εντοπισθεί αρχαιότητες. Επρόκειτο για τα κατάλοιπα της τέταρτης παλαιοχριστιανικής βασιλικής που ανασκάφηκε στη Νικόπολη, της γνωστής σήμερα ως βασιλικής Δ ή Ασυρμάτου. Οι εργασίες αποκάλυψης του μνημείου συνεχίστηκαν από το 1959 έως το 1962.<sup>131</sup>

Μικρότερης έκτασης έρευνες και καθαρισμοί πραγματοποιούνται το 1961 στο Επισκοπικό Μέγαρο, γνωστό και ως Βασιλόσπιτο, προκειμένου να αποτυπωθεί η κάτοψη των ανασκαφέντων χώρων.<sup>132</sup> Επίσης, το 1964 το συνεργείο αναστήλωσης, με επικεφαλής τον Χ. Σφακιανάκη και υπό τη διεύθυνση του Ορλάνδου, πραγματοποιεί εργασίες αποχρωμάτωσης, κατά τις οποίες αποκαλύπτεται εξωτερικά η αψίδα της βασιλικής Α, εντοπίζεται ο εξωτερικός περίβολος της βασιλικής και το δικιόνιο πρόπυλο θύρας στον νότιο τοίχο.<sup>133</sup>

Η έρευνα στην εκτός των παλαιοχριστιανικών τειχών περιοχή συνεχίζεται με τον εντοπισμό δύο πολύ σημαντικών μνημείων. Το 1958, στην περιοχή της Μαργαρώνας, κάτω από το ναΐσκο του Αγίου Μηνά, εντοπίζονται με δο-

<sup>129</sup> Πρόκειται για την Υπουργική Απόφαση με αρ. 4499/12.6.1964 (ΦΕΚ 239/Β/30.6.1964).

<sup>130</sup> ΒΑΣΙΛΑΣ 2012, 681-682.

<sup>131</sup> Στις ανασκαφές συμμετείχαν και οι αρχαιολόγοι Χ. Μπάρλα, Αγγ. Βασιλάκη και Π. Κρυστάλλη. Για την ανασκαφή της βασιλικής Δ βλ. ΟΡΛΑΝΔΟΣ 1956· 1959α· 1960· 1961α, 98-101· 1961β, 107-113· 1961-1962, 199-201.

<sup>132</sup> Η αποτύπωση του μνημείου έγινε σε συνεργασία με τον πτυχιούχο της αρχαιολογίας Γ. Δεσποίνη. Για τις εργασίες βλ. ΟΡΛΑΝΔΟΣ 1961α, 102-107· 1961β, 113-118· 1961-1962, 201-203.

<sup>133</sup> ΟΡΛΑΝΔΟΣ 1964α, 179-181· 1964β, 152-156· 1965, 375.

κιμαστικές τομές από τον Δ. Πάλλα<sup>134</sup> τα ερείπια της πέμπτης κατά σειρά βασιλικής, γνωστής ως βασιλικής Ε ή του Αγίου Μηνά. Το μνημείο δεν ανασκάπτεται συστηματικά, ωστόσο το μέγεθος και η ιδιαίτερη κάτοψή του το κατατάσσουν μεταξύ των πιο σημαντικών της παλαιοχριστιανικής περιόδου.<sup>135</sup> Ένα έτος μετά οι Αν. Ορλάνδος και Δ. Πάλλας ανασκάπτουν στην περιοχή της Φτελιάς, εκτός των ρωμαϊκών τειχών, την ομώνυμη έπαυλη. Κάτω από δυσχερείς καιρικές συνθήκες αποκαλύπτεται σημαντικό περιαστικό οικοδόμημα, με ψηφιδωτά δάπεδα σε άσχημη κατάσταση διατήρησης, λόγω της έντονης διάβρωσης του εδάφους.<sup>136</sup>

Παράλληλα με την Αρχαιολογική Εταιρεία δραστηριοποιείται στη Νικόπολη και η Αρχαιολογική Υπηρεσία. Το Δεκέμβριο του 1951 ο έφορος Σ. Δάκαρης διερευνά ανασκαφικά μικρή δεξαμενή μεταξύ του Ωδείου και του συγκροτήματος των Νυμφαίων.<sup>137</sup> Οι εργασίες γίνονται περισσότερο συστηματικές τη δεκαετία του 1960 και περιλαμβάνουν καθαρισμό από την πυκνή βλάστηση σημαντικών μνημείων, όπως του Θεάτρου, των Νυμφαίων, του παλαιοχριστιανικού τείχους και των βασιλικών, καθώς επίσης σημειακές στερεώσεις.<sup>138</sup> Η πιο σημαντική, ωστόσο, δράση, για την υλοποίηση της οποίας εργάστηκε συστηματικά όχι μόνο ο έφορος Δάκαρης, αλλά και ο διευθυντής της Αρχαιολογικής Υπηρεσίας εκείνη την περίοδο Ι. Παπαδημητρίου, είναι η αποκάλυψη του Ωδείου (Εικ. 6). Το μνημείο, μετά από επίπονες εργασίες

<sup>134</sup> Ο Δημήτριος Πάλλας (1907-1995) γεννήθηκε στη Σαλαμίνα, όπου ολοκλήρωσε τις γυμνασιακές του σπουδές. Σπουδάζει θεολογία στην Αθήνα και γνωρίζεται με τον Γ. Σωτηρίου, κοντά στον οποίο μαθητεύει και εκπαιδεύεται ως αρχαιολόγος. Το 1933 διορίζεται επιμελητής αρχαιοτήτων και υπηρετεί στο Βυζαντινό Μουσείο Αθηνών ως το 1939. Τοποθετείται στην Α΄ Εφορεία Βυζαντινών Αρχαιοτήτων ως το 1943 και από το 1944 προίσταται της Γ΄ Εφορείας Βυζαντινών Αρχαιοτήτων με έδρα την Κόρινθο. Απολύεται το 1947 από την υπηρεσία του λόγω της συμμετοχής του στην Εθνική Αντίσταση και επανέρχεται το 1952, οπότε διορίζεται έφορος αρχαιοτήτων στην Κόρινθο και αρχίζει η έντονη ανασκαφική του δραστηριότητα. Το 1965 ολοκληρώνει τη διδακτορική του διατριβή στο Μόναχο, ένα έτος μετά εκλέγεται καθηγητής βυζαντινής αρχαιολογίας στη Φιλοσοφική Σχολή του Πανεπιστημίου Αθηνών και το 1968 απολύεται από το στρατιωτικό καθεστώς. Επέδειξε πλουσιότατο συγγραφικό και ερευνητικό έργο, το οποίο καλύπτει όλους σχεδόν τους τομείς της βυζαντινής και μεταβυζαντινής αρχαιολογίας και τέχνης, καθώς και διάφορους συναφείς κλάδους όπως επιγραφική/παλαιογραφία, θρησκευσιολογία, λατρεία, ιστορία κ.ά. Ταυτόχρονα επέδειξε έντονη δραστηριότητα στην προστασία των αρχαίων μνημείων, ενώ διενήργησε πολυάριθμες ανασκαφές με κυριότερη αυτήν της παλαιοχριστιανικής βασιλικής του Λεχαιού της Κορίνθου. Υπήρξε μέλος πολλών αρχαιολογικών και επιστημονικών ιδρυμάτων και το 1985 τιμήθηκε με το Διεθνές Βραβείο Herder (Αμβούργου-Βιέννης) για το πλούσιο και σημαντικό του έργο.

<sup>135</sup> PALLAS 1959, 197-202.

<sup>136</sup> ΟΡΛΑΝΔΟΣ & ΠΑΛΛΑΣ 1959· ΟΡΛΑΝΔΟΣ 1959β.

<sup>137</sup> ΔΑΚΑΡΗΣ 1952.

<sup>138</sup> ΔΑΚΑΡΗΣ 1960, 206. Για τις στερεώσεις βλ. εδώ παρακάτω.

αποχωμάτωσης,<sup>139</sup> αποδίδεται στο κοινό και υπό την αιγίδα του Οργανισμού Τουρισμού πραγματοποιούνται, σχεδόν κάθε καλοκαίρι, θεατρικές παραστάσεις από μεγάλους θιάσους των Αθηνών. Με τον τρόπο αυτόν υλοποιήθηκε μια ευρύτερη πολιτική, σύμφωνα με την οποία ο τουρισμός αποτελούσε σημαντικό μέσο για την ενίσχυση των εισοδημάτων του κράτους.<sup>140</sup>

Η δεκαετία του 1960 αποτελεί την πρώτη σημαντική ίσως περίοδο για την αναστήλωση και τη συντήρηση των μνημείων της Νικόπολης. Συστηματικές εργασίες συντήρησης των ψηφιδωτών δαπέδων ξεκίνησαν κατά τα έτη 1961-1962 και ολοκληρώθηκαν το 1967.<sup>141</sup> Χάρη στο προσωπικό ενδιαφέρον του Ι. Παπαδημητρίου και την επιστημονική καθοδήγηση του Αν. Ορλάνδου, έμπειροι συντηρητές της Αρχαιολογικής Υπηρεσίας, με επικεφαλής τον Δημ. Σκόρδο, εφαρμόζουν μεθόδους της εποχής και συντηρούν σχεδόν όλα τα μέχρι τότε αποκαλυφθέντα ψηφιδωτά των παλαιοχριστιανικών βασιλικών Α, Β και Δ. Βασικός σκοπός ήταν η προστασία τους από τη φθορά, που προκαλούσαν κυρίως η βλάστηση και οι καιρικές συνθήκες, και η αποκατάσταση της οριζοντιότητάς τους, με την απόσπαση και την επανατοποθέτηση τους σε πλάκες από σκυροκονίαμα, μια μέθοδος απαγορευτική για τα σύγχρονα δεδομένα.

Στη βασιλική Α συντηρήθηκαν τα ψηφιδωτά δάπεδα του εγκαρσίου κλίτους, του νάρθηκα και του αψιδωτού διαμερίσματος (διακονικού), καθώς επίσης το μαρμαροθέτημα του βόρειου και νότιου κλίτους, και τοποθετήθηκαν μεταλλικά στέγαστρα για την προστασία του ψηφιδωτού του νότιου παστοφορίου και του νότιου αψιδωτού διαμερίσματος του νάρθηκα. Στη βασιλική Β συντηρήθηκαν τα ψηφιδωτά του νάρθηκα, ενώ μικρό στέγαστρο κατασκευάστηκε για την προστασία της μαρμάρινης βάσης του άμβωνα με την ψηφιδωτή παράσταση.<sup>142</sup> Επίσης, στη βασιλική Δ συντηρήθηκαν ψηφιδωτά στο κεντρικό κλίτος, στον νάρθηκα, προ της βασιλείου πύλης, και η μεγάλη επιγραφή στο αίθριο.

Παράλληλα με τις εργασίες συντήρησης των ψηφιδωτών δαπέδων πραγματοποιούνται μικρής κλίμακας στερεωτικές εργασίες σε ρωμαϊκά και πρωτοβυζαντινά μνημεία. Το 1960 επισκευάστηκαν και στερεώθηκαν τμήματα των όψεων του νότιου σκέλους του παλαιοχριστιανικού τείχους,<sup>143</sup> και κατά τα έτη 1963-1964 συμπληρώθηκαν και αποκαταστάθηκαν από το τεχνικό συ-

<sup>139</sup> Οι εργασίες έγιναν σε συνεργασία με την πτυχιούχο της αρχαιολογίας δ. Π. Κρυστάλλη, ΔΑΚΑΡΗΣ 1960, 206.

<sup>140</sup> Για το θέμα βλ. ΠΕΤΡΑΚΟΣ 1997, 37-38· ΒΑΣΙΛΑΣ 2012, 534-535.

<sup>141</sup> Για τις εργασίες επί των ψηφιδωτών βλ. ΟΡΛΑΝΔΟΣ 1961γ· 1962α· 1962β· 1963· 1964α, 181-182· 1964β, 156-158, 161· 1965, 376-377· 1966α· 1966β· 1967α· 1967β.

<sup>142</sup> ΟΡΛΑΝΔΟΣ 1961γ· 1965, 377.

<sup>143</sup> ΔΑΚΑΡΗΣ 1960, 206.



νεργείο της Διεύθυνσης Αναστήλωσης, σε συνεννόηση με τον έφορο Σ. Δάκαρη, σειρές εδωλίων του Ωδείου.<sup>144</sup>

Το πιο εντυπωσιακό, ίσως, εγχείρημα της περιόδου υπήρξε η αναστήλωση του μαρμάρινου περιθυρώματος της βασιλείου πύλης της βασιλικής Β. Οι φιλόδοξες εργασίες υλοποίησης της μελέτης, η οποία είχε εκπονηθεί από τη Διεύθυνση Αναστήλωσης το 1961-1962, ξεκινούν την επόμενη χρονιά και ολοκληρώνονται το 1964. Οι δυσκολίες ήταν μεγάλες, καθώς το κατακερματισμένο υλικό επέβαλε τη χρήση συμπαγούς σκυροδέματος και κοιλοδοκών, ενώ αναγκαία κρίθηκε η ανύψωση των εκατέρωθεν πλάγιων τοίχων. Η αναστήλωση της βασιλείου πύλης, η οποία σήμερα χαρακτηρίζει το τοπίο, κατέστησε αισθητή τη μεγάλη κλίμακα του μητροπολιτικού ναού της βυζαντινής Νικόπολης.<sup>145</sup>

### *Μουσεία Νικοπόλεως*

**Η** δημιουργία μουσείου στην έδρα κάθε νομού, με σκοπό τη διατήρηση κατά χώραν όλων των αντικειμένων που έχουν τοπική αξία, θεσπίστηκε με τον πρώτο αρχαιολογικό νόμο του 1834.<sup>146</sup> Η φύλαξη και η έκθεση των κινητών ευρημάτων που είχαν βρεθεί κατά τη διάρκεια των ανασκαφικών εργασιών ή είχαν κατά καιρούς περισυλλεχθεί από τον αρχαιολογικό χώρο της Νικόπολης ή ακόμη και την ευρύτερη περιοχή απασχόλησε τους αρχαιολόγους που δραστηριοποιήθηκαν στον χώρο.

Ο Αλέξανδρος Φιλαδελφέας μερίμνησε, ήδη από την έναρξη των ανασκαφών, για τη φύλαξη των ευρημάτων από τον απέραντο ερειπίωνα της Νικόπολης.<sup>147</sup> Ως προσωρινοί χώροι φύλαξης χρησιμοποιήθηκαν, από το 1913 μέχρι και το 1921, ένα μικρό δωμάτιο στο ισόγειο του Διοικητηρίου<sup>148</sup> και εν συνεχεία χώροι στο ισόγειο του Δημαρχείου της Πρέβεζας.<sup>149</sup> Στους χώρους αυτούς, που χαρακτηρίζονται ως *έν τῷ προχείρῳ τῆς Πρεβέζης Μουσείῳ* και θα μπορούσε να αποτελέσει τον πυρήνα μεγάλου ηπειρώτικου μουσείου, είχαν τοποθετηθεί κομψές ξύλινες προθήκες για την έκθεση ευρημάτων από τις ανασκαφές.<sup>150</sup> Σχεδόν κάθε χρόνο νέα ευρήματα που περισυλλέγονταν από αγρούς ή οικίες κατοίκων της ευρύτερης περιοχής, αλλά και της επαρχίας

<sup>144</sup> ΔΑΚΑΡΗΣ 1963· ΟΡΛΑΝΔΟΣ 1964α, 183· 1964β, 162· 1965, 377.

<sup>145</sup> Για την αναστήλωση της βασιλείου πύλης βλ. ΟΡΛΑΝΔΟΣ 1961α, 107· 1961γ· 1961-1962, 203· 1963· 1964α, 182-183· 1964β, 158-161· 1965, 377.

<sup>146</sup> SAKELLARIADI 2008, 137.

<sup>147</sup> Για τις ενέργειες αυτές βλ. ΦΙΛΑΔΕΛΦΕΥΣ 1922, 66· 1928, 3.

<sup>148</sup> Πρόκειται για το σημερινό Δικαστικό Μέγαρο, το οποίο κατασκευάστηκε στα 1884 (ή 1887) για να στεγάσει το οθωμανικό διοικητήριο, βλ. ΤΣΟΛΑΚΗΣ 2008, 93-98.

<sup>149</sup> ΦΙΛΑΔΕΛΦΕΥΣ 1921, 43· 1922, 66.

<sup>150</sup> Για τα ευρήματα που φιλοξενούσε το μικρό Μουσείο βλ. ΦΙΛΑΔΕΛΦΕΥΣ 1922.

Πρεβέζης, εμπλουτίζουν τη συλλογή. Ως χώρος φύλαξης των μεγαλύτερων ευρημάτων, για τη μεταφορά των οποίων συχνά χρησιμοποιήθηκαν στρατιωτικά οχήματα, χρησιμοποιήθηκε, επίσης, το προαύλιο του Διοικητηρίου, όπου μεταφέρθηκαν προς φύλαξη επιγραφές, κιονόκρανα, θραύσματα από αγάλματα και κάθε είδους *ἀρχαῖος λίθος* που είχε περισυλλεχθεί από τη Νικόπολη.<sup>151</sup>

Οι συνεχιζόμενες ανασκαφές, με τον εντοπισμό νέων εκτεταμένων οικοδομημάτων, παράλληλα με την περισυλλογή πλήθους αρχαιοτήτων από όλη την έκταση του αρχαιολογικού χώρου, δημιούργησαν αυξημένες ανάγκες για τη φύλαξή τους. Για τον λόγο αυτό, και ελλείψει κατάλληλου αποθηκευτικού χώρου, ο Φιλαδέλφεας μετέτρεψε ένα από τα θολωτά διαμερίσματα των Βαγενίων σε πρόχειρο χώρο φύλαξης των αρχαίων. Παράλληλα, εμπλουτίστηκε η συλλογή του μικρού μουσείου στα ισόγεια του Δημαρχείου, το οποίο επισκέπτονται Έλληνες και ξένοι.<sup>152</sup>

Το πρόβλημα της φύλαξης και έκθεσης των ευρημάτων ήταν έντονο. Σύμφωνα με τα Πρακτικά της συνεδρίασης της 22<sup>ης</sup> Ιουλίου 1922 του Δημοτικού Συμβουλίου Πρέβεζας, είχε υποβληθεί από τον δήμαρχο Ι. Ρέντζο, αίτημα για την έγκριση πίστωσης εκ μέρους του Δήμου, για την ανέγερση μουσείου στη Νικόπολη. Το Δημοτικό Συμβούλιο, αν και κατ' αρχήν αποδέχθηκε την πρόταση, δεν έλαβε, ωστόσο, οριστική απόφαση και μετέθεσε τη συζήτηση του θέματος σε άλλη συνεδρίαση.<sup>153</sup> Ο Φιλαδέλφεας, κατόπιν συνεχών διαβημάτων προς το Ε' Σώμα Στρατού, ήδη από το πρώτο έτος των ανασκαφών, πέτυχε τελικά το 1924 να παραχωρηθεί το τζαμί του Αγίου Ανδρέα, για να χρησιμοποιηθεί ως μουσείο.<sup>154</sup> Το τζαμί, που επί δώδεκα έτη χρησιμοποιούνταν από τον στρατό ως αποθήκη για πυρομαχικά, τελικά παραχωρήθηκε από τον διοικητή Τσιρογιάννη, για να στεγασθούν αρχαία, όχι μόνο από τη Νικόπολη, αλλά και από τον νομό Πρέβεζας.<sup>155</sup>

Το μουσουλμανικό τέμενος, γνωστό ως τέμενος Εσκή Τζαμί ή τζαμί Ιτς Καλέ ή τζαμί του Αγίου Ανδρέα, βρισκόταν εξωτερικά του κάστρου του Αγίου Ανδρέα, σε πλάτωμα μεταξύ της κεντρικής πύλης και του προτειχίσματος που υπήρχε προς την πλευρά της θάλασσας.<sup>156</sup> Κατασκευάστηκε από τον

<sup>151</sup> ΦΙΛΑΔΕΛΦΕΥΣ 1913α, 102, εικ. 10· 1913β· 1928, 3· ΡΩΜΑΙΟΣ 1916.

<sup>152</sup> ΦΙΛΑΔΕΛΦΕΥΣ 1922-1923, 43.

<sup>153</sup> Πρακτικά Δημοτικού Συμβουλίου Πρέβεζας 1922, Πράξις 70, 22<sup>ης</sup> Ιουλίου, Θέμα 5<sup>ο</sup>, σελ. 59.

<sup>154</sup> ΦΙΛΑΔΕΛΦΕΥΣ 1922-1923, 43· 1924, 111· 1928, 12-13. Ο Φιλαδέλφεας στέλνει *αλεπάλληλα* έγγραφα προς το Υπουργείο Εκκλησιαστικών και Δημόσιας Εκπαίδευσης, βλ. ΠΑΝΤΟΥ et al. 2007, I, 700.

<sup>155</sup> Στο μουσείο, μαζί με τις αρχαιότητες από τη Νικόπολη, φυλάσσονταν και αξιόλογες φορητές εικόνες μεταβυζαντινών χρόνων, από ναούς της πόλης.

<sup>156</sup> Το Εσκή Τζαμί αποτελεί ένα από τα παλαιότερα κηρυγμένα ιστορικά μνημεία (ΦΕΚ 4/Α/ 7.1.1926). Σύμφωνα με μια εκδοχή είχε κατασκευασθεί στη θέση όπου προϋπήρχε ναός του Αγίου Ανδρέα, βλ. ΞΕΝΟΠΟΥΛΟΣ 2003, 224. Η πληροφορία δίνεται με επιφυλάξεις. Γενικά για το Εσκή Τζαμί βλ. ΦΙΛΑΔΕΛΦΕΥΣ 1914β, 235-238· ΠΕΤΣΑΣ 1950-1951, 32-33.

Αλή πασά στις αρχές του 19<sup>ου</sup> αιώνα, πιθανώς μεταξύ των ετών 1807-1808. Σύμφωνα με φωτογραφικό υλικό των αρχών του 20<sup>ου</sup> αιώνα επρόκειτο για κλασικό τύπο λιθόκτιστου μουσουλμανικού τεμένους, με κεντρική, τετράγωνη σε κάτοψη, αίθουσα, η οποία στεγαζόταν με τρούλο υποστηριζόμενο με αντηρίδες και εδραζόμενο σε πολυγωνική βάση. Ο πυρήνας του τεμένους περιβαλλόταν στη βόρεια, ανατολική και νότια πλευρά από κιονοστήρικτη στοά με αρχαίο υλικό από τη Νικόπολη.<sup>157</sup> Η κεντρική είσοδος βρισκόταν στη βόρεια πλευρά και στη βορειοδυτική γωνία υψωνόταν μιναρές. Κλίμακα στο βορειοανατολικό τμήμα του περιβόλου οδηγούσε από τη σημερινή οδό Δημ. Μπάλκου, όπου και η μεγάλη βρύση, στο πλάτωμα του τζαμιού.

Το *Αρχαιολογικόν Μουσείον Πρέβεζης* λειτούργησε πιθανώς μέχρι τις αρχές του 1941. Δυστυχώς, όμως, κατά τη διάρκεια βομβαρδισμών από ιταλικά αεροπλάνα την άνοιξη του 1941, μεγάλο μέρος του τρούλου και της μίας γωνίας του τζαμιού κατέρρευσε και το μουσείο, μαζί με πολλά αρχαιολογικά ευρήματα, καταστράφηκε.<sup>158</sup> Η κατάσταση στην οποία περιήλθε το κτίριο και οι προσπάθειες που έγιναν για την αντιμετώπιση των ζημιών σκιαγραφούνται σε δύο αδημοσίευτα έγγραφα, που φυλάσσονται στα Γενικά Αρχεία του Κράτους – Αρχεία Νομού Πρέβεζας.<sup>159</sup>

Λιγοστά από τα εναπομείναντα αρχαία μεταφέρθηκαν αμέσως στο Γυμνάσιο Πρέβεζας, το οποίο κατά την ιταλική κατοχή κατελήφθη από τμήμα του ιταλικού στρατού. Από τη διαρπαγή, που ακολούθησε, σώθηκαν μόνον ελάχιστα μαρμάρινα αρχιτεκτονικά μέλη και σαρκοφάγοι. Τον Ιούνιο του 1946 ο Φ. Πέτσας περισυνέλεξε ό,τι είχε διασωθεί και μαζί με διάσπαρτες αρχαιότητες, που εντόπισε στον αρχαιολογικό χώρο και στις οικίες των κατοίκων του Μύτικα, τα συγκέντρωσε στο μικρό φυλάκιο του αρχαιολογικού χώρου.<sup>160</sup>

Στις αρχές της δεκαετίας του 1960, από τον αείμνηστο έφορο Αρχαιοτήτων Σωτήριο Δάκαρη, κατασκευάστηκε νέο κτίριο για την έκθεση των αρχαιολογικών ευρημάτων από τη Νικόπολη. Προκειμένου να ανεγερθεί το *μικρό Μουσείο* στη Νικόπολη, διατέθηκε το 1960 από το Υπουργείο Παιδείας η πρώτη πίστωση, ύψους 100.000 δρχ., ενώ αντίστοιχη συμπληρωματική πίστωση για την αποπεράτωση του μουσείου δόθηκε από την Αρχαιολογική Εταιρεία το επόμενο έτος.<sup>161</sup> Το μουσείο ανηγέρθη εντός των παλαιοχριστια-

<sup>157</sup> Για το υλικό αυτό βλ. ΚΩΝΣΤΑΝΤΑΚΗ 2010, 10, 14.

<sup>158</sup> Βλ. ΚΑΡΟΥΖΟΣ et al. 1946, 83· ΠΕΤΣΑΣ 1950-1951, 32-33. Γενικά για τους βομβαρδισμούς της Πρέβεζας στον πόλεμο 1940-1941 βλ. ΜΟΥΣΤΑΚΗΣ 2002, 215-241, όπου όμως δεν γίνεται αναφορά στον βομβαρδισμό του μουσείου.

<sup>159</sup> Πρόκειται για τα Έγγραφα 3-4.

<sup>160</sup> ΠΕΤΣΑΣ 1951-1952, 33.

<sup>161</sup> Το κτίριο, εμβαδού 190,80 τ.μ., περιελάμβανε προθάλαμο, δύο αίθουσες εκθεμάτων, γραφείο εφόρου και δωμάτιο φύλακα, και έγινε σύμφωνα με τα σχέδια της Διευθύνσεως της Τεχνικής Υπηρεσίας του Υπουργείου Παιδείας, βλ. ΔΑΚΑΡΗΣ 1960, 205-206.

νικών τειχών, στη νοτιοανατολική γωνία της βυζαντινής πόλης, αμέσως δυτικά της διασταύρωσης των δρόμων Ιωαννίνων-Πρέβεζας και Πρέβεζας-Μύτικα. Οι εργασίες συνεχίσθηκαν κατά τα επόμενα δύο έτη, δαπάνη της Αρχαιολογικής Εταιρείας, με την επίβλεψη της Τεχνικής Υπηρεσίας του νομού Πρέβεζας.<sup>162</sup> Για την κατασκευή του κτιρίου, που ολοκληρώθηκε το 1963, δαπανήθηκαν συνολικά 333.000 δρχ.<sup>163</sup>

### *Ο Δήμος Πρέβεζας και το αρχαιολογικό έργο στη Νικόπολη*

**Η** συμβολή του Δήμου Πρέβεζας υπήρξε ιδιαίτερα σημαντική καθ' όλη τη διάρκεια υλοποίησης του αρχαιολογικού έργου στη Νικόπολη. Ήδη από τα πρώτα χρόνια των ανασκαφών οι εκάστοτε δήμαρχοι Πρέβεζας είχαν αντιληφθεί τη σπουδαιότητα των μνημείων που σταδιακά αποκαλύπτονταν στον εκτεταμένο ερειπιώνα, και προσπαθούσαν να συνδράμουν, κυρίως οικονομικά, στο επίπονο έργο της αποκάλυψης και προστασίας τους. Ανατρέχοντας στα Πρακτικά των συνεδριάσεων των Δημοτικών Συμβουλίων του Δήμου Πρέβεζας,<sup>164</sup> σε συνδυασμό με αντίστοιχες αναφορές των ανασκαφών σε αρχαιολογικά περιοδικά προκύπτουν ενδιαφέρουσες πληροφορίες.

Κατά τον Σεπτέμβριο του 1915,<sup>165</sup> ο ανασκαφέας Αλ. Φιλαδελφέας υπέβαλε αίτημα προς τον Δήμο Πρέβεζας για έγκριση πίστωσης, προκειμένου να στεγασθούν τα ψηφιδωτά που είχαν αποκαλυφθεί στη βασιλική Α (Δουμετίου), ώστε να μην καταστραφούν πλήρως από τις βροχές. Το ποσό που ομοφώνως εγκρίθηκε και χορηγήθηκε, επί δημαρχίας Κωνσταντίνου Τόλια,<sup>166</sup> ανήλθε στις 300 δραχμές.<sup>167</sup> Ο Φιλαδελφέας επανήλθε και κατά το έτος 1924, προκειμένου να προστατευθούν τα ψηφιδωτά που μέχρι τότε είχαν αποκαλυφθεί στο παρεκκλήσιο του χριστιανικού ιδρύματος Αλκίσωνος, ζητώντας εκ νέου

<sup>162</sup> Διευθυντής της Τεχνικής Υπηρεσίας ήταν ο Φρ. Μπραντούνας, και επιβλέπων υπομηχανικός ο Αν. Αναστασόπουλος, βλ. ΔΑΚΑΡΗΣ 1961-1962.

<sup>163</sup> ΔΑΚΑΡΗΣ 1963. Η προσθήκη βοηθητικών χώρων και η έκθεση των ευρημάτων πραγματοποιήθηκαν από την αείμνηστη Ιουλία Βοκοτοπούλου, βλ. ΒΟΚΟΤΟΠΟΥΛΟΥ 1973.

<sup>164</sup> Πρόκειται για ψηφιοποιημένο υλικό από τη Δημοτική Βιβλιοθήκη Πρέβεζας, για τα έτη 1915-1967, στο πλαίσιο έργου για την παραγωγή ψηφιακού υλικού για την προβολή του ιστορικού και πολιτισμικού πλούτου του νομού Πρέβεζας, διαθέσιμο στην ιστοσελίδα: <http://www.preveza-cult.gr/Public/Content.aspx?CatID=11>.

<sup>165</sup> ΦΙΛΑΔΕΛΦΕΥΣ 1916α, 33-45· 1916-1919.

<sup>166</sup> Ο Κωνσταντίνος Τόλιας, κτηματίας, διετέλεσε δήμαρχος Πρέβεζας κατά τα έτη 1915-1917 και 1920-1921. Σχετικά βλ. [el.wikipedia.org/wiki/Κατάλογος\\_Δημάρχων\\_Πρέβεζας](http://el.wikipedia.org/wiki/Κατάλογος_Δημάρχων_Πρέβεζας).

<sup>167</sup> Πρακτικά Δημοτικού Συμβουλίου Πρέβεζας 1915, Πράξις 29, 2<sup>α</sup>ς Σεπτεμβρίου. Ο Φιλαδελφέας αναφέρει το ποσό των 500 δραχμών για τη στέγαση του ψηφιδωτού του βόρειου διαμερίσματος του εγκαρσίου κλίτους, βλ. ΦΙΛΑΔΕΛΦΕΥΣ 1928, 6.

τη συνδρομή του τότε δημάρχου Πρέβεζας, Βασιλείου Μπάλκου.<sup>168</sup>

Ο Βασίλειος Μπάλκος, επί μακρόν δήμαρχος Πρέβεζας, έδειξε ιδιαίτερη ευαισθησία σε θέματα που αφορούσαν στον αρχαιολογικό χώρο της Νικόπολης. Έτσι, λοιπόν, τον Ιούλιο του 1926 εισηγήθηκε στο Δημοτικό Συμβούλιο την έγκριση νέας οικονομικής ενίσχυσης, η οποία ανήλθε στο ποσό των 10.000 δραχμών. Σύμφωνα με τα Πρακτικά του Δημοτικού Συμβουλίου,<sup>169</sup> το ποσό δόθηκε στον καθηγητή κ. Χρήστο Κοντό, *έπιμελητή τοῦ Ἐφόρου τῶν Αρχαιοτήτων Πρέβεζας*, προκειμένου να ενισχυθούν οι ανασκαφές στη Νικόπολη και να εμπλουτισθεί το Αρχαιολογικό Μουσείο Πρέβεζας με νέα ευρήματα. Παράλληλα, 12.000 δραχμές χορηγήθηκαν από τη Λιμενική Επιτροπή, με σκοπό τη στερέωση και στέγαση των ψηφιδωτών δαπέδων, κατά την κρίση της Αρχαιολογικής Υπηρεσίας.<sup>170</sup>

Σημαντική οικονομική ενίσχυση εκ μέρους του Δήμου Πρέβεζας για την υλοποίηση του ανασκαφικού έργου στη Νικόπολη επετεύχθη και πάλι επί δημαρχίας Β. Μπάλκου, κατά τα έτη 1937 και 1938, οπότε, μετά από διακοπή επτά ετών, ξεκίνησαν εκ νέου οι ανασκαφές στη Νικόπολη. Για το έτος 1937 χορηγήθηκε το ποσό των 55.000 δρχ.,<sup>171</sup> για το έτος 1938 το ποσό των 25.000 δρχ.<sup>172</sup>

Η σπουδαιότητα του αρχαιολογικού έργου που υλοποιούνταν επί μακρόν στη Νικόπολη για τις τοπικές αρχές της Πρέβεζας καταδεικνύεται και από ένα ακόμη γεγονός. Η προσφορά του ακαδημαϊκού Αν. Ορλάνδου, ο οποίος επί 30 έτη εργάστηκε για την ανάδειξη της αρχαίας Νικοπόλεως, αναγνωρίστηκε από τον Δήμο Πρέβεζας και κατόπιν σχετικής πρότασης εκ μέρους του δημάρχου Ιωάννη Θ. Μουστάκη,<sup>173</sup> ανεκηρύχθη επίτιμος δημότης, αποδίδοντας του κατ' αυτόν τον τρόπο τον ελάχιστο φόρο τιμής.<sup>174</sup> Το σχετικό τιμητικό δίπλωμα παρέλαβε ο Ορλάνδος σε εκδήλωση που διοργανώθηκε τον Δεκέμβριο του 1958 προς τιμήν του στην Αθήνα, κατά την οποία έδωσε διάλεξη, με θέμα τις ανασκαφές στον αρχαιολογικό χώρο Νικόπολης.<sup>175</sup>

Μία ακόμη διάλεξη με θέμα τις αρχαιότητες της Νικόπολης είχε δοθεί από τον Αλ. Φιλαδέλφεια κατά τα πρώτα έτη των ανασκαφών, τον Ιούλιο του 1922, σε συνεργασία με τον δήμαρχο Ι. Ρέντζο.<sup>176</sup> Η διάλεξη, με θέμα τα

<sup>168</sup> ΦΙΛΑΔΕΛΦΕΥΣ 1924, 111. Για τον Β. Μπάλκο γενικά βλ. ΒΑΣΙΛΑΣ 2012, 581-585.

<sup>169</sup> Πρακτικά Δημοτικού Συμβουλίου Πρέβεζας 1926, Πράξις 21<sup>η</sup>, Πρακτικά ΙΔ΄ Συνεδρίασεως, 7<sup>ης</sup> Ιουλίου, σελ. 78.

<sup>170</sup> ΣΩΤΗΡΙΟΥ 1926, 126.

<sup>171</sup> ΣΩΤΗΡΙΟΥ & ΟΡΛΑΝΔΟΣ 1937, 78.

<sup>172</sup> ΣΩΤΗΡΙΟΥ 1938, 112.

<sup>173</sup> Ο Ιωάννης Μουστάκης διετέλεσε δήμαρχος Πρέβεζας από το 1951 μέχρι το 1959. Σχετικά βλ. [el.wikipedia.org/wiki/Κατάλογος\\_Δημάρχων\\_Πρέβεζας](http://el.wikipedia.org/wiki/Κατάλογος_Δημάρχων_Πρέβεζας).

<sup>174</sup> Πρακτικά Δημοτικού Συμβουλίου Πρέβεζας 1958, αρ. Πρακτικού 10, 24<sup>ης</sup> Σεπτεμβρίου, Ψήφισμα 20<sup>ο</sup>, σελ. 201.

<sup>175</sup> ΒΑΣΙΛΑΣ 2012, 655-657.

<sup>176</sup> ΦΙΛΑΔΕΛΦΕΥΣ 1922-1923, 43-44. Ο Φιλαδέλφειας είχε δώσει μια σειρά διαλέξεων για τη

μνημεία της Νικόπολης και την ιστορία της, αποσκοπούσε στη συγκέντρωση χρηματικού ποσού, που ανήλθε στις 3.000 δρχ., για να κατασκευασθεί μνημείο για τους πεσόντες κατά τη μάχη που διεξήχθη στον αρχαιολογικό χώρο της Νικόπολης και οδήγησε στην απελευθέρωση της Πρέβεζας.<sup>177</sup> Τελικά, αν και η καταβολή του προαναφερθέντος ποσού εγκρίθηκε να διατεθεί από τον προϋπολογισμό του Δήμου, σύμφωνα με τα Πρακτικά της 20<sup>ης</sup> Συνεδρίασης του Δημοτικού Συμβουλίου, της 22<sup>ας</sup> Ιουλίου 1922,<sup>178</sup> το μνημείο δεν κατασκευάστηκε.<sup>179</sup>

### *Συμπεράσματα*

**Η** ανθρωπίνη παρουσία στον αρχαιολογικό χώρο της Νικόπολης μετά την απελευθέρωση της Πρέβεζας στα 1913 και για τα επόμενα πενήντα τέσσερα χρόνια υπήρξε έντονη και συνεχής. Ο ερειπιώνας συνδέθηκε οργανικά με την πόλη της Πρέβεζας ως χώρος παραγωγικών δραστηριοτήτων που ενίσχυαν την τοπική οικονομία. Λειτουργήσε, επίσης, ως οικιστικός χώρος για την εγκατάσταση επήλυδων και ως συνδετικός κρίκος της Πρέβεζας με την υπόλοιπη Ήπειρο.

Παράλληλα, το αρχαιολογικό προφίλ μιας εγκαταλελειμμένης πόλης με ένδοξο παρελθόν αποκαλύφθηκε σταδιακά, μέσα από συστηματικές, για τα δεδομένα εκείνης της εποχής, ανασκαφές. Σε αυτές αντικατοπτρίζεται η άμεση σχέση αρχαιολογίας και κράτους, με την πρώτη να αποτελεί βασικό μηχανισμό αναπαράστασης και αφήγησης του δεύτερου. Η εν Αθήναις Αρχαιολογική Εταιρεία διά επιφανών αρχαιολόγων, ανέλαβε σε μια πρώτη φάση την ανασκαφική διερεύνηση των μνημείων, με έμφαση στην πρωτοβυζαντινή πόλη, ενώ σε μια δεύτερη φάση η μέριμνα επικεντρώθηκε στη συντήρηση και αναστήλωσή τους, προκειμένου να καταστούν επισκέψιμα και να αποτελέσουν πόλο έλξης τουριστών. Η Αρχαιολογική Υπηρεσία, συνεπικουρικά, με διοικητικές πράξεις και δράσεις προστασίας των μνημείων, καθόρισε το νομικό πλαίσιο προστασίας τους, άσκησε συστηματικό έλεγχο στην περιοχή και προσπάθησε, συχνά με πενιχρά μέσα, να βρει λύσεις. Στις ενέργειες αυτές

---

Νικόπολη στα Γιάννενα και στην Αθήνα, με σκοπό να κινηθεί το ενδιαφέρον του λαού για τα εθνικά του μνημεία, βλ. ΦΙΛΑΔΕΛΦΕΥΣ 1928, 4. Ο Ι. Ρέντζος (και όχι Ρέντζας) διετέλεσε δήμαρχος Πρέβεζας κατά τα έτη 1921-1922 και 1929-1933. Σχετικά βλ. [el.wikipedia.org/wiki/Κατάλογος\\_Δημάρχων\\_Πρέβεζας](http://el.wikipedia.org/wiki/Κατάλογος_Δημάρχων_Πρέβεζας).

<sup>177</sup> ΦΙΛΑΔΕΛΦΕΥΣ 1922-1923, 44.

<sup>178</sup> Πρακτικά Δημοτικού Συμβουλίου Πρέβεζας 1922, Πράξις 70, 22<sup>ας</sup> Ιουλίου, Θέμα 4<sup>ο</sup>, σελ. 58-59.

<sup>179</sup> ΦΙΛΑΔΕΛΦΕΥΣ 1928, 44.

συνέδραμαν οι τοπικές αρχές, οι οποίες διείδαν στον αρχαιολογικό χώρο ένα ισχυρό όπλο για την ενίσχυση της τοπικής οικονομίας.

Εκατό χρόνια μετά την έναρξη των ανασκαφών στη Νικόπολη ο αρχαιολογικός χώρος παραμένει *άξιολογώτατος τόπος σπουδής και μελέτης*, για να χρησιμοποιήσουμε λόγια του Γ. Σωτηρίου. Το έργο που συντελείται για την ανάδειξη και την προστασία των ρωμαϊκών και παλαιοχριστιανικών μνημείων και οι προσπάθειες που καταβάλλονται για την προστασία του αρχαιολογικού χώρου και την ένταξή του στον κατάλογο μνημείων της UNESCO, θα καταδείξουν τον παγκόσμιο χαρακτήρα του, αποδίδοντας σε αυτόν τη θέση που του αρμόζει.



### Παράρτημα

**Τ**α τέσσερα αδημοσίευτα έγγραφα που παρατίθενται προέρχονται από τα Γενικά Αρχεία του Κράτους – Αρχεία Νομού Πρέβεζας.<sup>180</sup> Τα δύο πρώτα αφορούν σε περιστατικό φθοράς αρχαίων από οπλίτες του 24<sup>ου</sup> Συντάγματος κατά τη διάρκεια ασκήσεων στον χώρο. Τα επόμενα αφορούν στις σοβαρές ζημιές που υπέστη από τους βομβαρδισμούς το Αρχαιολογικό Μουσείο που στεγαζόταν στο τζαμί του Αγίου Ανδρέα και τα επείγοντα μέτρα που έπρεπε να ληφθούν για την προστασία των διερχομένων.

<sup>180</sup> ΓΑΚ – Αρχεία Ν. Πρέβεζας, Αρχείο 1<sup>ου</sup> Λυκείου Πρέβεζας, φακ. 84 («Αρχείο 1940-41»), υποφ. 2 («Γυμνάσιον εν Πρεβέζη, Σχ. έτος 1940-41. Φάκελλος εγγράφων διαφόρων αρχών»), έγγρ. 11.7.1940, 18.7.1940, 5.11.1941, 15.11.1941.

## ΕΓΓΡΑΦΟ 1

*Ἐν Πρεβέζῃ 11 Ιουλίου 1940*

*Πρὸς τὸν ἀξιότιμον κύριον προϊστάμενον ἐπιμελητὴν τῶν ἀρχαιοτήτων Νικοπόλεως Γυμνασιάρχην Πρεβέζης*

*Λαμβάνω τὴν τιμὴν νὰ γνωρίσω ὅτι οἱ ἄνδρες τοῦ 24<sup>ου</sup> Πεζ. Συντάγματος, ἐρχόμενοι διὰ γυμνάσια εἰς τοὺς ἀρχαιολογικοὺς χώρους ἐκτός τῶν ἀκαθαρσιῶν καὶ τὴν αναστάτωσιν τῶν ἀρχαίων, ἐπροξένησαν καὶ ζημίαν θραύσαντες μίαν λεκάνην βωμοῦ.*

*Παρακαλῶ ἀναφέρεται εἰς τὴν Διοίκησιν πρὸς σύστασιν ἵνα παύσῃ α(υτ)η [;] ἀσχημία καὶ ἅς προστατεύονται τὰ ἐν αὐτῇ ἀρχαία.*

*μέθ' ὑπολήψεως*

*ὁ φύλακς [sic]*

*Ι. Μπατσούλης<sup>181</sup>*

ΕΓΓΡΑΦΟ 2<sup>182</sup>

*Ἀρ. Πρωτ. 9699*

*Πρὸς τὸν ἔκτακτον Ἐπιμελητὴν Ἀρχαιοτήτων κ. Γυμνασιάρχην Πρεβέζης Ἐνταῦθα*

*Ἔχομεν τὴν τιμὴν νὰ ἐπαναφέρομεν τὸ ὑπ. ἀριθμ. 452/11.07.40 ὑμέτερον ἔγγραφο καὶ νὰ γνωρίσομεν ὅτι ὡς ἐξάγεται καὶ ἐκ τῆς ἀναφορᾶς τοῦ ἐνεργήσαντος ἐξέτασιν τοῦ ὑφ' ὑμᾶς ταγματάρχου, τὰ ὑπὸ τοῦ φύλακος ἀναφερόμενα περὶ προξενθεΐσης φθορᾶς κλπ. εἰς τὰ ἐν Νικοπόλει ἀρχαία ἀντικείμενα ἐκ μέρους ὀπλιτῶν τοῦ Συντάγματος, οὐδόλως ἀνταποκρίνεται πρὸς τὴν πραγματικότητα διὰ τοὺς κάτωθι λόγους:*

*1. Τὸ Σύνταγμα ἀπὸ ἔτους δέν ἐξῆλθε δι' ἀσκήσεις εἰς τὴν περιοχὴν Νικοπόλεως.*

<sup>181</sup> Ο Ιωάννης Μπατσούλης, φύλακας ἀρχαιοτήτων Νικοπόλεως ἀπὸ τον Μύτικα, διέμενε σε μικρὴ ἰσόγειο κεραμοσκεπὴ οἰκία παρὰ τὴ βασιλικὴ Α (Δουμετίου), ἡ οποία ἐπὶ σειρά ἐτῶν χρησιμοποιοῦνταν ὡς ἀποθήκη γιὰ τις ἀρχαιοτήτες. Ἡ οἰκία Μπατσούλη κατεδαφίσθηκε κατὰ τὴ δεκαετία του 2000 στο πλαίσιο των εργασιῶν ἀνάδειξης του ἀρχαιολογικοῦ χώρου.

<sup>182</sup> Το ἔγγραφο 2 συσχετίζεται με το ἔγγραφο 1, ὁμως λείπει το ἐνδιάμεσο ἔγγραφο (452/11.7.40) που στάλθηκε ἀπὸ τον γυμνασιάρχη πρὸς τον διοικητὴ του 24<sup>ου</sup> Συντάγματος.



2. Ἡ ἀναφερόμενη φθορᾶ συμφώνως τῇ προσηρτημένη ἀναφορᾷ τοῦ ἀνωτέρω Ταγματάρχου χρονολογεῖται πρό τοῦ Ἰανουαρίου ε.ε.

3. Κατά τὴν ἄσκησιν τῆς Π<sup>ης</sup> τρεχ. μηνός οἱ ὀπλίται διήλθον ἀνατολικῶς τῶν ἀρχαιοτήτων συντεταγμένοι ἐν φάλαγγι ὑπό τόν Διοικητὴν τοῦ Τάγματος, Διοικητᾶς Λόχων, ἀξ/κῶν Διμοιριτῶν καὶ λοιπῶν βαθμοφόρων καὶ συνεπῶς ἀποκλείεται κατὰ τὴν στιγμὴν τῆς διελεύσεως νά ἐπροξενήθῃ ζημία τίς.

4. Αἱ ἀσκήσεις καθ' ἃς ἀναπτύσσονται οἱ ἄνδρες εἰς τοὺς ἀγρούς, λαμβάνωσιν χώραν πολὺ πέραν τῶν ἀρχαιοτήτων περί τὰ ὑψώματα Σμυρτούλας καὶ συνεπῶς ἀποκλείεται καὶ κατὰ τὴν ἐξέλιξιν τῶν ἀσκήσεων πᾶσα φθορᾶ ἐκ μέρους τῶν ὀπλιτῶν.

5. Ἐν πάσει περιπτώσει ἂν καὶ παρ' ὅλα τ' ἀνωτέρω ὁ περί οὗ πρόκειται φύλαξ ἀντιλαμβάνετο μεμονωμένον τινά στρατιώτην προξενούντα φθοράν τινά ὄφειλε καὶ ὄφειλε νά σπεύδει εἰς τοὺς ἐκεῖ εὕρισκομένους ἐπικεφαλῆς βαθμοφόρους νά καταγγέλλῃ ἀμέσως, ἵνα καὶ ἡ ἡμετέρα ὑπηρεσία ἐπιλαμβάνεται ἀμέσως καὶ ἐπιβάλλει τὰς δέουσας κυρώσεις εἰς πάντα τυχόν ἀσεβῆ πρὸς τὰς ἀρχαιότητάς μας.

Ἐν Πρεβέζῃ τῇ 18 Ἰουλίου 1940

Τό 24<sup>ο</sup> Σύνταγμα Πεζικοῦ

Νικόλαος Σαριδάκης Ἀντ/ρχης Πεζικοῦ

[Σφραγίδα] ΒΑΣΙΛΕΙΟΝ ΤΗΣ ΕΛΛΑΔΟΣ

ΓΥΜΝΑΣΙΟΝ ἘΝ ΠΡΕΒΕΖῃ

Ἀριθ. Πρωτ. 473/20.07.40



ΕΓΓΡΑΦΟ 3 (Εικ. 8)

ΕΛΛΗΝΙΚΗ ΠΟΛΙΤΕΙΑ

ΥΠΟΥΡΓΕΙΟ ΣΥΓΚΟΙΝΩΝΙΑΣ

ΓΡΑΦΕΙΟ ΝΟΜ/ΚΟΥ ΠΡΕΒΕΖΗΣ

Ἐν Πρεβέζῃ τῇ 5<sup>η</sup> Νοεμβρίου 1941

Ἐκτάκτως ἐπεῖγον

Ἀριθμ. Πρωτ. 1372

Πρὸς

Τὴν Ἐπιτροπὴν ἐπικινδύνων οἰκοδομῶν συσταθεῖσαν συμφώνως

τῇ ὑπ' ἀριθμ. 7051 ε.ε. Δ/γῆ τοῦ κ. Νομάρχου Πρεβέζης

Ἐνταῦθα

Λαμβάνω τήν τιμήν νά ἀναφέρω ὑμῖν ὅτι τό πλησίον τῆς προκουμαίας τῆς πόλεως λιθόδητον τουρκικόν τέμενος, χρησιμοποιούμενον πρό τοῦ βομβαρδισμού του ὡς ἀρχαιολογικόν Μουσεῖον τῆς πόλεως κατέστη ἐπικινδύνως ἐτοιμόροπον κατά τήν ἀνατολικήν πλευράν του μέ προφανήν κίνδυνον ἀναγόμενον εἰς τήν παρ. 2 τοῦ ἄρθρου 1 του ἀπό 13 Ἀπριλίου 1929 περί «ἐπικινδύνων οἰκοδομῶν» Δ/τος καί νά παρακαλέσω, ὅπως συμφώνως τῇ παρ. 3 τοῦ αὐτοῦ Δ/τος, προβῆτε ἐπείγοντως εἰς αὐτά καθ' ὑμᾶς ἐπιβαλλόμενα τῆς δαπάνης εἰς περίπτωσιν μὴ ἐξευρέσεως χρημάτων παρά τοῦ ἀρχαιολογικοῦ Ἐφόρου διατιθέμενης εἰς βάρος τοῦ Ὑπουργείου Παιδείας παρά τοῦ Δήμου Πρεβέζης συμφώνως ταῖς παρ. 1 και 2 του ἀρθρου 6 τοῦ αὐτοῦ Δ/τος.

Λαμβάνω τήν τιμήν νά ἀναφέρω υμῖν, ὅπως ἔχοντες ὑπόψιν τό ἄρθρον 49 καί ἐνδεχομένως τό ἄρθρον 52 τοῦ ἀπό 9-8-32 Δ/τος περί κωδικοποιήσεως τοῦ παρά ἀρχαιοτήτων κειμένων διατάξεων, γνωρίσητε σαφῶς τήν γνώμην τοῦ ἀρχαιολογικοῦ ἐφόρου, ἐφόσον βάσει ταύτης θέλετε προβῆ εἰς κατεδάφισην ἢ ὑποστήλωσιν.

#### Κοινοποιήσις

κ. Ἀθανάσιον Σακελλάριον, Δημομηχανικόν

κ. Νικόλαον Μοναστηριώτην Ἀρχιτέκτονα ΔΕ / Μέλη ἐπιτροπῆς

κ. Τιμόθεον Φεραδοῦρον, Μηχανικόν ΔΕ

κ. Δήμαρχον Πρεβέζης, ὅπως μεριμνήσῃ διά τήν σχετικήν πίστωσιν

κ. Ἀρχαιολογικόν ἔφορον<sup>183</sup> ὅπως γνωρίσῃ τῇ Ἐπιτροπῇ καί ἡμῖν τήν ἀρχαιολογικήν σημασίαν τοῦ ὑπόψει τεμένου

Ἀστυνομικόν Τμήμα Πρεβέζης, παρακαλοῦμεν ὅπως φράξῃ τήν κυκλοφορίαν ἀνατολικῶς καί κάτωθεν τοῦ τεμένου διά ξυλίνου ἐμποδίου ἀναγράφοντος τήν λέξην κίνδυνος καί Ἰταλιστί καί συστήσῃ εἰς τόν ἰδιοκτήτην τῆς ἔναντι τῆς ἀνατολικῆς πλευράς κατοικίας διά τήν ἐκκένωσιν ταύτης μέχρι λήψεως μέτρων παρά τῆς ἐπιτροπῆς.

Ὁ Νομομηχανικός Πρεβέζης

α.α.

[Σφραγίδα Ὑπογραφή]



<sup>183</sup> Διορθωμένο στο περιθώριο: κ. Ἐπιμελητήν ἀρχαιοτήτων.

ΕΓΓΡΑΦΟ 4 (Εικ. 9)<sup>184</sup>

[Σφραγίδα]  
 ΓΥΜΝΑΣΙΟΝ ΕΝ ΠΡΕΒΕΖΗ  
 Αριθ. Πρωτ. 337

Ἐν Πρεβέζῃ τῇ 15 Νοεμβρίου 1941  
 Πρὸς τὸν κ. Πρόεδρον τῆς ἐπιτροπῆς ἐπικινδύνων οἰκοδομῶν  
 Ἐνταῦθα

Ἔχομεν τὴν τιμὴν νὰ γνωρίσομεν ὑμῖν σχετικῶς πρὸς τὸ πρὸς ὑμᾶς ὑπ. ἀρ. 1372 εξ. Ἐγγραφον τοῦ κ. Νομομηχανικοῦ Πρεβέζης, κοινοποιηθέν καὶ ἡμῖν, ὅτι δὲν δυνάμεθα νὰ ἔχομεν σαφῆν γνώμην περὶ τῆς ἀρχαιολογικῆς ἀξίας τοῦ ὡς Μουσείου χρησιμοποιομένου τεμένους καὶ ὅτι ἀρμόδιος πρὸς τοῦτο τυγχάνει ὁ κ. Ἐφορος τῆς 8<sup>ης</sup> Ἀρχαιολογικῆς Περιφερείας ἐδρεύων ἐν Κερκύρα. Συνεπῶς γνωρίζομεν ὑμῖν, ὅτι ἰδιωτικῶς ὁ τέως Γυμνασιάρχης κ. Χρ. Κοντός ἐπληροφόρησεν ἡμᾶς ὅτι οὗτος διωρίσθη ὑπὸ τοῦ Σ[εβαστ]οῦ Ὑπουργείου Ἐθνικῆς Παιδείας Ἐφορος Ἀρχαιοτήτων Πρεβέζης, ἵνα ἔχητε τοῦτο ὑπ' ὄψιν.

[Υπογραφή]

[στο αριστερό περιθώριο]  
 Κοινοποιήσις  
 κ. Νομομηχανικόν Πρεβέζης

<sup>184</sup> Συνημμένο και απάντηση στο Έγγραφο 3.

## Βιβλιογραφία

- ΑΔ* Αρχαιολογικόν Δελτίον  
*ΑΕ* Αρχαιολογική Εφημερίδα  
*Ηπειρος*, 4000 χρόνια Νικόπολις Α΄ Μ.Β. ΣΑΚΕΛΛΑΡΙΟΥ (Επιμ.), *Ηπειρος. 4000 χρόνια ελληνικής ιστορίας και πολιτισμού*, Αθήνα 1997  
*Νικόπολις Β΄* Ε. ΧΡΥΣΟΣ (Επιμ.), *Νικόπολις Α΄. Πρακτικά του Πρώτου Διεθνούς Συμποσίου για τη Νικόπολη (23.-29.9.1984)*, Πρέβεζα 1987  
*Νικόπολις Β΄* Κ.Α. ΖΑΧΟΣ (Επιμ.), *Νικόπολις Β΄. Πρακτικά του Δεύτερου Διεθνούς Συμποσίου για τη Νικόπολη (11-15 Σεπτεμβρίου 2002)*, I-II, Πρέβεζα 2007  
*ΠΑΕ* Πρακτικά της εν Αθήναις Αρχαιολογικής Εταιρείας  
*Πρέβεζα Β΄* Μ. ΒΡΕΛΛΗ-ΖΑΧΟΥ & ΧΡ. ΣΤΑΥΡΑΚΟΣ (Επιμ.), *Πρέβεζα Β΄. Πρακτικά του Δεύτερου Διεθνούς Συμποσίου για την Ιστορία και τον Πολιτισμό της Πρέβεζας (16-20 Σεπτεμβρίου 2009)*, I-II, Πρέβεζα 2010  
*ΠΧ* Πρεβεζάνικα Χρονικά
- ΑΝΔΡΕΟΥ Ι., 1987, Το έργο της ΙΒ΄ Εφορείας Αρχαιοτήτων στη Νικόπολη, στο: *Νικόπολις Α΄*, 145-152  
 ΑΥΔΙΚΟΣ ΕΥ.ΓΡ., 2000, *Πρέβεζα 1945-1990. Όψεις της μεταβολής μιας επαρχιακής πόλης, Λαογραφική εξέταση*, 2<sup>η</sup> έκδ., Πρέβεζα  
 ΒΑΣΙΛΑΣ Η.Β., 2012, *Άπαντα*, Πρέβεζα  
 ΒΑΣΙΛΑΣ Ι., 2008, 1912-1922: Η Αρχαιολογική Υπηρεσία κατά την επέκταση του ελληνικού κράτους, στο: ΔΕΑΜ, «... ανέφερα εγγράφως». *Θησαυροί του ιστορικού αρχείου της Αρχαιολογικής Υπηρεσίας*, Αθήνα, 51-56  
 ΒΟΚΟΤΟΠΟΥΛΟΥ Ι., 1973, Τα νέα Αρχαιολογικά Μουσεία της Ηπείρου, *Αρχαιολογικά Ανάλεκτα εξ Αθηνών* 6, I, 81-82  
 ΒΟΚΟΤΟΠΟΥΛΟΥ Ι., 1987, Ανασκαφικές και αναστηλωτικές εργασίες στη Νικόπολη κατά την δεκαετία του 1967-1977, στο: *Νικόπολις Α΄*, 135-144  
 ΓΚΡΑΤΖΙΟΥ Ο., 1987, Από τον «αρχιμουσειωτήν» Φραγκίσκο Νόβο στους διπλωματούχους συντηρητές αρχαιοτήτων και έργων τέχνης, *Αρχαιολογία* 5, 14-21  
 ΔΑΚΑΡΗΣ Σ., 1952, Ρωμαϊκή δεξαμενή Νικοπόλεως, *ΑΕ*, *Χρονικά*, 16-18  
 ΔΑΚΑΡΗΣ Σ., 1960, Αρχαιότητες και μνημεία Ηπείρου. Νομός Πρεβέζης. Περιοχή Νικοπόλεως, *ΑΔ* 16, 205-207  
 ΔΑΚΑΡΗΣ Σ., 1961-1962, Αρχαιότητες και μνημεία Ηπείρου. Λοιπαί εργασίες, *ΑΔ* 17, 198  
 ΔΑΚΑΡΗΣ Σ., 1963, Αρχαιότητες και μνημεία Ηπείρου. Στέγαστρον Νικοπόλεως και Ωδείον, *ΑΔ* 18, 157

- ΖΑΧΟΣ Κ.Λ., ΚΑΛΠΑΚΗΣ Δ., ΚΑΠΠΑ Χ. & ΚΥΡΚΟΥ Θ., 2008, *Νικόπολη. Ανακαλύπτοντας την πόλη της νίκης του Αυγούστου*, Αθήνα
- ΚΑΡΑΜΠΕΛΑΣ Ν.Δ., 2007, Ο Άγγλος λοχαγός William Leake στην Πρέβεζα, τη Νικόπολη και το Άκτιο, *ΠΧ* 43-44, 165-263
- ΚΑΡΑΜΠΕΛΑΣ Ν.Δ., 2011, William Goodison και Richard Burgess. Δύο λιγότερο γνωστοί περιηγητές στην Πρέβεζα και τη Νικόπολη, *ΠΧ* 47-48, 138-198
- ΚΑΡΑΜΠΕΛΑΣ Ν.Δ. & ΜΑΜΑΛΟΥΚΟΣ ΣΤ.Β., 1994, *Νικόπολις - Πρέβεζα. Συλλεκτικό αρχείο Νίκου Δ. Καράμπελα και άλλα ιδιωτικά αρχεία*, Πρέβεζα
- ΚΑΡΟΥΖΟΣ Χ., ΚΑΛΛΙΓΑΣ Μ., ΑΝΔΡΟΥΤΣΟΠΟΥΛΟΣ Γ., ΖΑΦΕΙΡΟΠΟΥΛΟΣ Ν., ΠΑΠΑΔΗΜΗΤΡΙΟΥ Ι.Κ., 1946, *Ζημίες των Αρχαιοτήτων εκ του πολέμου και των στρατών κατοχής*, Αθήνα
- ΚΟΝΤΟΓΙΩΡΓΗ Ε., 2003, Η αποκατάσταση: 1922-1930, στο: *Ιστορία του Νέου Ελληνισμού: Ο Μεσοπόλεμος 1922-1940*, τ. 7, Αθήνα
- ΚΡΥΣΤΑΛΛΗΣ Κ., 1985, Το Παλιόκαστρο της Πρέβεζας, *ΠΧ* 5, 8-9
- ΚΩΝΣΤΑΝΤΑΚΗ Α.Ι., 2010, Η πόλη της Πρέβεζας και η Νικόπολη από τα τέλη του 11<sup>ου</sup> έως τις αρχές του 20<sup>ου</sup> αι., στο: *Πρέβεζα Β΄*, Ι, 3-31
- ΚΩΣΤΟΥΛΑΣ Κ.Χ., 2008, *Η εμπορική διαφήμιση στην Πρέβεζα τον καιρό του Μεσοπολέμου*, Πρέβεζα
- ΜΟΥΣΤΑΚΗΣ Γ.Ι., 2002, *Τα Πρεβεζάνικα*, Πρέβεζα
- ΝΤΟΥΖΟΥΓΛΗ Α., 2007, Το έργο της ΙΒ΄ Εφορείας Προϊστορικών και Κλασικών Αρχαιοτήτων στη Νικόπολη (1988-2002), στο: *Νικόπολις Β΄*, Ι, 3-20· ΙΙ, 3-14
- ΞΕΝΟΠΟΥΛΟΣ Σ. (Βυζάντιος), 2003, *Δοκίμιον ιστορικής τινός περιλήψεως της ποτέ αρχαίας και εγκρίτου Ηπειρωτικής Πόλεως Άρτης και της ωσαύτως νεωτέρας Πόλεως Πρεβέζης*, 3<sup>η</sup> έκδ., Άρτα
- ΟΡΛΑΝΔΟΣ Α.Κ., 1956, Α. Ανασκαφαί. 16α. Ήπειρος, Νικόπολις, *Έργον*, 60-63
- ΟΡΛΑΝΔΟΣ Α.Κ., 1959α, Α. Ανασκαφαί. 14. Ήπειρος, Νικόπολις. α) Βασιλική, *Έργον*, 67-72
- ΟΡΛΑΝΔΟΣ Α.Κ., 1959β, Α. Ανασκαφαί. 15. Ήπειρος, Νικόπολις. β) Έπαυλις, *Έργον*, 72-75
- ΟΡΛΑΝΔΟΣ Α.Κ., 1960, Μεσαιωνικά Μνημεία Ηπείρου. Ανασκαφή Νικοπόλεως, *ΑΔ* 16, 208
- ΟΡΛΑΝΔΟΣ Α.Κ., 1961α, Ανασκαφή Νικοπόλεως, *ΠΑΕ*, 98-107
- ΟΡΛΑΝΔΟΣ Α.Κ., 1961β, Α. Ανασκαφαί. 16. Νικόπολις, *Έργον*, 107-118
- ΟΡΛΑΝΔΟΣ Α.Κ., 1961γ, Β. Αναστήλωσις και συντήρησις μνημείων. 9. Νικόπολις, *Έργον*, 241
- ΟΡΛΑΝΔΟΣ Α.Κ., 1961-1962, Μεσαιωνικά Ηπείρου. Ανασκαφή Νικοπόλεως, *ΑΔ* 17, 199-203
- ΟΡΛΑΝΔΟΣ Α.Κ., 1962α, Αναστήλωσις και συντήρησις μνημείων. Β. Βυζαντινά μνημεία (Νικόπολις), *ΠΑΕ*, 181

- ΟΡΛΑΝΔΟΣ Α.Κ., 1962β, Β. Αναστήλωσις και συντήρησις μνημείων. β. Βυζαντινά μνημεία (Νικόπολις), *Έργον*, 182-183
- ΟΡΛΑΝΔΟΣ Α.Κ., 1963, Β. Αναστήλωσις και συντήρησις μνημείων. β) Βυζαντινά Μνημεία, 2. Νικόπολις, *Έργον*, 193
- ΟΡΛΑΝΔΟΣ Α.Κ., 1964α, Β. Αναστήλωσις και συντήρησις μνημείων. Νικόπολις, *ΠΑΕ*, 179-183
- ΟΡΛΑΝΔΟΣ Α.Κ., 1964β, Β. Αναστήλωσις και συντήρησις μνημείων, 1. Νικόπολις, *Έργον*, 152-162
- ΟΡΛΑΝΔΟΣ Α.Κ., 1965, Ήπειρος. Νικόπολις, *ΑΔ* 20, Χρονικά Β2, 375-377
- ΟΡΛΑΝΔΟΣ Α.Κ., 1966α, Β. Αναστήλωσις και συντήρησις μνημείων, Νικόπολις, *ΠΑΕ*, 195-196
- ΟΡΛΑΝΔΟΣ Α.Κ., 1966β, Αναστήλωσις και συντήρησις μνημείων. 3. Νικόπολις, *Έργον*, 171-177
- ΟΡΛΑΝΔΟΣ Α.Κ., 1967α, Β. Αναστήλωσις και συντήρησις μνημείων, Νικόπολις, *ΠΑΕ*, 218-219
- ΟΡΛΑΝΔΟΣ Α.Κ., 1967β, Αναστήλωσις και συντήρησις μνημείων. Β. Νικόπολις, *Έργον*, 141
- ΟΡΛΑΝΔΟΣ Α.Κ. & ΠΑΛΛΑΣ Δ.Ι., 1959, Δοκιμαστική Ανασκαφή Επαύλεως εν Νικοπόλει, *ΠΑΕ*, 98-113, Πίν. 90-99
- ΠΑΝΤΟΣ Π., 2001, *Κωδικοποίηση Νομοθεσίας για την Πολιτισμική Κληρονομιά κατά θέματα, Α' Ελληνική Νομοθεσία*, Αθήνα
- ΠΑΝΤΟΥ Μ., ΜΕΡΚΟΥΡΗ Χ. & ΒΟΥΤΣΑ Κ., 2007, «Νικόπολις εν άρχείοις». Μαρτυρίες για τη Νικόπολη από το Ιστορικό Αρχείο της Αρχαιολογικής Υπηρεσίας, στο: *Νικόπολις Β'*, I, 699-737· II, 467-476
- ΠΑΠΑΔΗΜΗΤΡΙΟΥ Ι., 1940, Ανασκαφή Νικοπόλεως, *ΠΑΕ*, 28-31
- ΠΕΤΡΑΚΟΣ Β.Χ., 1982, *Δοκίμιο για την Αρχαιολογική Νομοθεσία*, Αθήνα (Δημοσιεύματα του Αρχαιολογικού Δελτίου, αρ. 29)
- ΠΕΤΡΑΚΟΣ Β.Χ., 1987, *Η Εν Αθήναις Αρχαιολογική Εταιρεία. Η ιστορία των 150 χρόνων της, 1837-1987*, Αθήνα
- ΠΕΤΡΑΚΟΣ Β.Χ. (Επιμ.), 1997, *Έπαινος Ιωάννου Κ. Παπαδημητρίου*, Αθήνα
- ΠΕΤΣΑΣ Φ., 1950-1951, Ειδήσεις εκ της 10<sup>ης</sup> Αρχαιολογικής Περιφέρειας Ηπείρου, *ΑΕ*, 31-49
- ΠΕΤΣΑΣ Φ., 1952, Η αρχαιολογική έρευνα της Ηπείρου, *Ηπειρωτική Εστία*, 783-784
- ΡΩΜΑΙΟΣ Κ.Α., 1916, Νικόπολις, *ΑΔ* 2, *Παράρτημα*, 51-52
- ΡΩΜΑΙΟΣ Κ.Α., 1920-1921, Ειδήσεις εκ της 8<sup>ης</sup> Αρχαιολογικής Περιφέρειας. Νικόπολις, *ΑΔ* 6, *Παράρτημα*, 172
- ΡΩΜΑΙΟΣ Κ.Α., 1924-1925, Ειδήσεις εκ της 8<sup>ης</sup> Αρχαιολογικής Περιφέρειας κατά τα έτη 1922-25. Νικόπολις, *ΑΔ* 9, *Παράρτημα*, 1-4
- ΣΜΥΡΗΣ Γ. & ΚΕΦΑΛΛΩΝΙΤΟΥ Φ., 2007, Το έργο της 8<sup>ης</sup> Εφορείας Βυζαντινών Αρχαιοτήτων στη Νικόπολη από το 1988 έως το 2002, στο: *Νικόπολις*

*πολις Β΄*, I, 21-28· II, 15-20

- ΣΩΤΗΡΙΟΥ Γ.Α., 1926, Ανασκαφαί Νικοπόλεως, *ΠΑΕ*, 122-127
- ΣΩΤΗΡΙΟΥ Γ.Α., 1938, Ανασκαφαί Νικοπόλεως, *ΠΑΕ*, 112-117
- ΣΩΤΗΡΙΟΥ Γ.Α. & ΟΡΛΑΝΔΟΣ Α.Κ., 1929, Ανασκαφαί Νικοπόλεως, *ΠΑΕ*, 83-86
- ΣΩΤΗΡΙΟΥ Γ.Α. & ΟΡΛΑΝΔΟΣ Α.Κ., 1930, Ανασκαφαί Νικοπόλεως, *ΠΑΕ*, 79-80
- ΣΩΤΗΡΙΟΥ Γ.Α. & ΟΡΛΑΝΔΟΣ Α.Κ., 1937, Ανασκαφαί Νικοπόλεως, *ΠΑΕ*, 78-83
- ΤΣΟΛΑΚΗΣ Π., 2008, *Οθωμανικά διοικητήρια στον ελλαδικό χώρο (1850-1912)*, Θεσσαλονίκη
- ΦΙΛΑΔΕΛΦΕΥΣ Α., 1913α, Ανασκαφαί Νικοπόλεως, *ΠΑΕ*, 83-112
- ΦΙΛΑΔΕΛΦΕΥΣ Α., 1913β, Αγγελία. Γ) Ηπείρου. 2. Ανασκαφαί. β) Νικοπόλεως, *ΑΕ*, 235
- ΦΙΛΑΔΕΛΦΕΥΣ Α., 1914α, Χριστιανικά μνημεία Νικοπόλεως, *ΑΕ*, 249-260
- ΦΙΛΑΔΕΛΦΕΥΣ Α., 1914β, Ανασκαφαί Νικοπόλεως – Χριστιανικά Μνημεία Πρεβέζης, *ΠΑΕ*, 219-242
- ΦΙΛΑΔΕΛΦΕΥΣ Α., 1915, Ανασκαφαί Νικοπόλεως (1915). Αρχαιοτάτη Χριστιανική Βασιλική, *ΠΑΕ*, 59-95
- ΦΙΛΑΔΕΛΦΕΥΣ Α., 1916α, Ανασκαφαί Νικοπόλεως. Αρχαιοτάτη Χριστιανική Βασιλική, *ΑΕ*, 33-45, 65-72, 121-122
- ΦΙΛΑΔΕΛΦΕΥΣ Α., 1916β, Ανασκαφαί Νικοπόλεως, *ΠΑΕ*, 49-64
- ΦΙΛΑΔΕΛΦΕΥΣ Α., 1916-1919, Ανασκαφαί Νικοπόλεως, *ΠΑΕ*, 49-64
- ΦΙΛΑΔΕΛΦΕΥΣ Α., 1917, Νικοπόλεως ανασκαφαί, *ΑΕ*, 48-71
- ΦΙΛΑΔΕΛΦΕΥΣ Α., 1918, Αι εν Νικοπόλει ανασκαφαί εν έτει 1918, *ΠΑΕ*, 16-18
- ΦΙΛΑΔΕΛΦΕΥΣ Α., 1921, Ανασκαφαί Νικοπόλεως, *ΠΑΕ*, 42-44
- ΦΙΛΑΔΕΛΦΕΥΣ Α., 1922, Πρεβέζης Μουσείον, *ΑΕ*, 66-79
- ΦΙΛΑΔΕΛΦΕΥΣ Α., 1922-1923, Περί των εν Νικοπόλει ανασκαφών, *ΠΑΕ*, 40-44
- ΦΙΛΑΔΕΛΦΕΥΣ Α., 1924, Ανασκαφαί Νικοπόλεως, *ΠΑΕ*, 108-115
- ΦΙΛΑΔΕΛΦΕΥΣ Α., 1926, Ανασκαφαί Νικοπόλεως, *ΠΑΕ*, 127-130
- ΦΙΛΑΔΕΛΦΕΥΣ Α., 1927, Ανασκαφαί Νικοπόλεως (1921-1926). Χριστιανικόν Ίδρυμα Αλκίσωνος, *Δελτίο Χριστιανικής Αρχαιολογικής Εταιρείας* 4, 46-61
- ΦΙΛΑΔΕΛΦΕΥΣ Α., 1928, *Νικόπολις. Συνοπτική ιστορία και περιγραφή των ανασκαφών (1913-1927), των μνημείων και ερειπίων της, μετά πολλών εικόνων των περιφημων ψηφιδωτών της Βασιλικής Δουμετίου κλπ.*, Αθήνα
- ΦΙΛΑΔΕΛΦΕΥΣ Α.Θ., 2007, Ανέκδοτα στοιχεία για τη Νικόπολη από το ημερολόγιο του Αλεξάνδρου Φιλαδελφεύς, στο: *Νικόπολις Β΄*, I, 43-47· II, 25-36
- ΧΑΤΖΗΣ Α. Χ., 1918, Εις Νικοπόλεως Επιγραφάς, *ΑΕ*, 28-33
- ΧΡΥΣΟΣ Ε., 1997α, Πρωτοβυζαντινή Περίοδος (4<sup>ος</sup>-6<sup>ος</sup> αι.), στο: *Ήπειρος. 4000 χρόνια*, 148-165
- ΧΡΥΣΟΣ Ε., 1997β, Μέση βυζαντινή περίοδος (6<sup>ος</sup> αι.-1204), στο: *Ήπειρος. 4000 χρόνια*, 182-189
- ΧΡΥΣΟΣΤΟΜΟΥ Π. & ΚΕΦΑΛΛΩΝΙΤΟΥ Φ., 2001, *Νικόπολις*, Αθήνα

- BACCIN A. & ZIINO V., 1940, Nicopoli d' Epiro, *Palladio* IV, 1-17
- BOWDEN W., 2003, *Epirus Vetus. The Archaeology of a Late Antique Province*, London
- CABANES P., 1997, Από τη ρωμαϊκή κατάκτηση ως την μεγάλη κρίση του 3<sup>ου</sup> αι. μ.Χ. Καλλιτεχνικός βίος, στο: *Ήπειρος. 4000 χρόνια*, 132-139
- CURLIN J.S. & ΚΑΡΑΜΠΕΛΑΣ Ν.Δ., 2009, Adi 31 Agosto 1797. Αμφισβήτηση της ενετο-οθωμανικής συνοριακής γραμμής της Πρέβεζας, *ΠΙΧ* 45-46, 117-141
- IRMSCHER J., 2005, Η Νικόπολη στις περιηγήσεις ξένων ταξιδιωτών στα χρόνια της Τουρκοκρατίας, *Ήπειρωτών Κοινόν* 1, 33-58
- ISAGER J., 2007, Visitors to Nicopolis in the reigns of Augustus and Ali Pacha, in: *Νικόπολις Β'*, I, 29-41· II. 22-23
- MAGNANI S., 1996, Butrinto, Virgilio e l' immaginario antico, in: L' archeologo scopre la storia. Luigi M. Ugolini (1895-1936), *Giornata Internazionale di Studi, Quaderni Bertinoresi* 6, Bertinoro, 59-71
- MAGNANI S., 2007, In Albania sulle orme di Roma. L' archeologia politica di Luigi Maria Ugolini, *Portolano Adriatico. Rivista di storia e cultura balcanica* 3, 31-46
- PALLAS D.I., 1959, Scoperte Archeologiche in Grecia negli anni 1956-1958, *Rivista di Archeologia Christiana* 25, 187-223
- PIERREPONT WHITE W., 1986-1987, Plans of Nicopolis in the Archives of the Scuola Archeologica Italiana di Atene, *Annuario della Scuola Archeologica di Atene* 64-65 (*Nuove Serie* 48-49), 295-325
- PIERREPONT WHITE W., 1987, Unpublished plans of Nicopolis, in: *Νικόπολις Α'*, 241-242
- SAKELLARIADI A., 2008, Archaeology and Museums in the Nation Building Process in Greece, in: P. ARONSSON & A. NYBLUM (Eds.), *Comparing: National Museums, Territories, Nation-Building and Change. NaMu IV, Linköping University, Norrköping, Sweden, 18-20 February 2008*, Norrköping 129-142
- ZIVAS D. & ΓΡΑΦΑΚΟΥ Μ., 2004, Nikopolis: An ancient city in the contemporary landscape, in: P.N. DOUKELLIS & L.G. MENDONI (Eds.), *Μελετήματα* 38. *Perception and Evaluation of Cultural Landscapes. Proceedings of an International Symposium, Zakynthos, December 1997*, Athens, 153-162



## Εικόνες



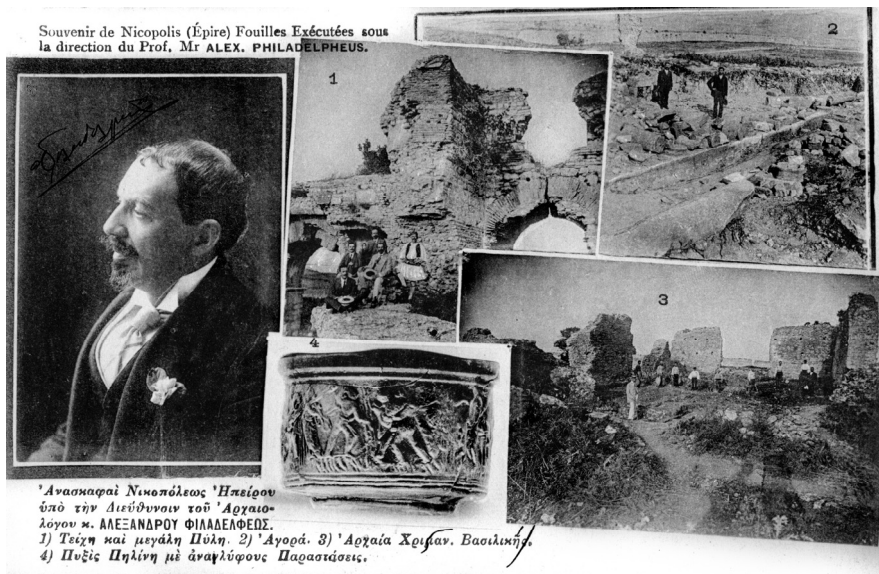
ΕΙΚΟΝΑ 1: Λεπτομέρεια χάρτη του Chaverius με το όνομα Nicopolis, προ του 1650 (Αρχείο Ιδρύματος Ακτία Νικόπολις, IAN 198)



ΕΙΚΟΝΑ 2: Άποψη του δυτικού σκέλους των παλαιοχριστιανικών τειχών στο ύψος της Δυτικής πύλης. Σε πρώτο πλάνο διακρίνεται η αμαζιτή οδός (Φωτογραφία Ernest Hebrard, περίπου 1920)



ΕΙΚΟΝΑ 3: Η πηγή κάτω από τα Βαγένια, τέλη 19<sup>ου</sup> αι.  
(Αρχείο Ιδρύματος Ακτία Νικόπολις, ΙΑΝ F2620)



ΕΙΚΟΝΑ 4: Καρτ ποστάλ με τις πρώτες ανασκαφές του Αλ. Φιλαδέλφεια στη Νικόπολη, 1915. Στο διάχωρο 2 οι ανασκαφές στο Βασιλόσπιτο, στο διάχωρο 3 η ανασκαφή στη βασιλική των Αγίων Αποστόλων (Αρχείο Ιδρύματος Ακτία Νικόπολις, ΙΑΝ F1212)



ΕΙΚΟΝΑ 5: Γενική άποψη του δυτικού σκέλους του παλαιοχριστιανικού τείχους.  
Καρτ ποστάλ Έκδοσης Ηράκλειου Κοντού, 1930  
(Αρχείο Ιδρύματος Ακτία Νικόπολις, ΙΑΝ F1236)



ΕΙΚΟΝΑ 6: Άποψη του Ωδείου, μετά την αποχωμάτωση του κοίλου  
και πριν τις εργασίες στερέωσης, 1960  
(Αρχείο Ιδρύματος Ακτία Νικόπολις, ΙΑΝ F1295)

ΕΛΛΗΝΙΚΗ ΠΟΛΙΤΕΙΑ  
ΥΠΟΥΡΓΕΙΟΝ ΣΥΓΚΟΙΝΩΝΙΑΣ  
ΓΡΑΦΕΙΟΝ ΝΟΜ/ΚΟΥ ΠΡΕΒΕΖΗΣ.

Έν Πρεβέζῃ τῇ 5 Νοεμβρίου 1941.-

Εκτίκτως ἐπεύγων.

Ἀριθ. Πρωτ. 1392.

Π ρ ό ς

Τὴν Ἐπιτροπὴν ἐπικινδύνων οἰκοδομῶν συσταθεῖσαν συμφώνως  
τῇ ὑπ' ἀριθμ. 7051 ἐ. ἔ. Δ/γῆ τοῦ κ. Νομάρχου Πρεβέζης.

Α Α Τ Α Υ Ε Α

Λαμβάνω τὴν τιμὴν ν' ἀναφέρω ὑμῖν ὅτι τὸ πλεῖστον τῆς προκυμαι-  
αῖς τῆς πόλεως λιθόδητον τουρκικὸν τεμένους, χρησιμοποιούμενον πρὸς  
τοῦ βομβαρδισμοῦ τοῦ ὡς ἀρχαιολογικὸν μουσεῖον τῆς πόλεως κατέστι  
ἐπικινδύνως ἐτοιμόρροπον κατὰ τὴν ανατολικὴν πλευρὰν τοῦ μέ προ-  
φανῆ κίνδυνον ἀναγόμενον εἰς τὴν § 2 τοῦ ἄρθρου 1 τοῦ ἀπὸ 13  
Ἀπριλίου 1929 περὶ "ἐπικινδύνων οἰκοδομῶν" Δ/τοσκαί νά παρακαλέ-  
σω, ὅπως συμφώνως τῇ § 3 τοῦ αὐτοῦ Δ/τος προφῆτε ἐπελεγόμενος εἰς κ  
τά καθ' ὑμᾶς ἐπιραλλόμενα τῆς δοκίμης εἰς περίπτωσιν μὴ ἐξουρέ-  
σεως χρημάτων παρὰ τοῦ ἀρχαιολογικοῦ ἔφορου διατιθεμένης εἰς μέ-  
ρος τοῦ ἱπουργεῖου Παιδείας παρὰ τοῦ ἀφ' οὗ Πρεβέζης συμφώνως κα-  
τατῆς § 1 καὶ 2 τοῦ ἑ. ἔ. Δ/τος τοῦ αὐτοῦ διατάγματος.-

Λαμβάνω τὴν τιμὴν ν' ἀναφέρω ὑμῖν, ὅπως ἔχοντες ὑπ' ὄψιν  
τὸ ἄρθρον 49 καὶ ἐνδεχομένως τὸ ἄρθρον 52 τοῦ ἀπὸ 9-8-32 Δ/τος  
περὶ κωδικοποιήσεως τοῦ παρὰ ἀρχαιοτήτων κειμένων διατάξεων,  
γνωρίσθη σαφῶς τὴν γνώμην τοῦ ἀρχαιολογικοῦ ἔφορου, ἐφ' ὅσον μέ-  
σει ταύτης θέλετε προῆ εἰς κατεδάφιον ἢ ὑποστήλωσιν.-

Κοινοποιήσεις

- κ. Ἀθανάσιον Σακελλάριον Μηχανικόν,
- κ. Νικόλαον Μοναστηριώτην Ἀρχιτέκτονα Δ. Ε. / Μέλη ἐπιτροπῆς.-
- κ. Τιμόθεον Φεραδοῦδρον Μηχανικόν Δ. Ε.
- κ. Δήμαρχον Πρεβέζης, ὅπως μεριμνήσῃ διὰ τὴν σχετικὴν κίστωσιν.-
- κ. ἀρχαιολογικὸν ἔφορον, ὅπως γνωρίσῃ τῇ Ἐπιτροπῇ καὶ ἡμῖν  
τὴν ἀρχαιολογικὴν σημασίαν τοῦ ὑπ' ὄψιν τεμένους.-

κ. Σπυριδίου  
Ἀρχαίου  
ἐπιτροπῆς

Ἀστυνομικὸν Τμήμα Πρεβ' ζης, παρακαλούμενον ὅπως φράξῃ τὴν κυκλα-  
φορίαν ἀνατολικῶς καὶ κάτωθεν τοῦ τεμένους διὰ ξυλίνου ἐμποδίου  
ἀναγράφοντος τὴν λέξιν κίνδυνος καὶ Ἰταλιστὶ καὶ συστάσῃ εἰς  
τὸν ἰδιοκτήτην τῆς ἐναντὶ τῆς ανατολικῆς πλευρᾶς κατοικίας  
διὰ τὴν ἐκκένωσιν ταύτης μέχρι λήψεως μέτρων παρὰ τῆς ἐπιτρο-  
πῆς.-

Μηχανικὸς Πρεβέζης.  
ἀ.α.



392  
17-11-41

ΕΙΚΟΝΑ 7: Το έγγραφο 3  
(ΓΑΚ - Αρχαία Νομού Πρέβεζας)

