

## Πρεβεζάνικα Χρονικά

No 34-35 (1997)

ΠΡΕΒΕΖΑΝΙΚΑ ΧΡΟΝΙΚΑ, 34-35 (1997)



Οι οχυρώσεις της Πρέβεζας και της ευρύτερης περιοχής

Γεώργιος Βελένης

doi: [10.12681/prch.29234](https://doi.org/10.12681/prch.29234)

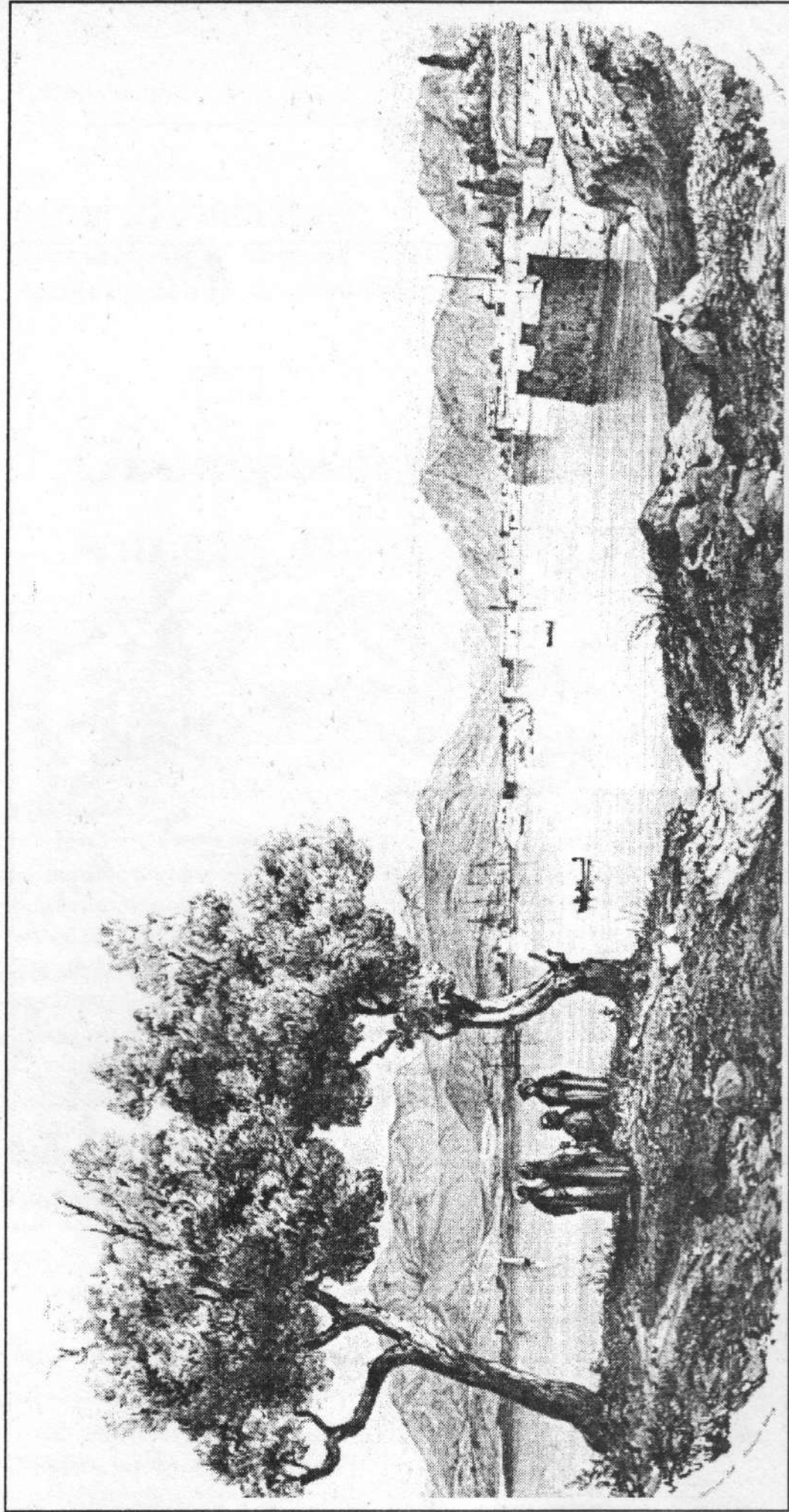
Copyright © 2022, Γεώργιος Βελένης



This work is licensed under a [Creative Commons Attribution 4.0](https://creativecommons.org/licenses/by/4.0/).

### To cite this article:

Βελένης Γ. (2022). Οι οχυρώσεις της Πρέβεζας και της ευρύτερης περιοχής. *Πρεβεζάνικα Χρονικά*, (34-35), 3–17. <https://doi.org/10.12681/prch.29234>



1834. Λιθογραφία της πόλης της Πρέβεζας που αντιπροσωπεύει αρκετά την πραγματικότητα. Φαίνεται το κάστρο του Αγίου Αντρέα, το τζαμί, το προτείχισμα, η πόλη και το κάστρο του Ακτίου. Λιθογραφία του Γκρή από το βιβλίο του Στάκελμπεργκ "Η Ελλάδα".

Λεύκωμα "Νικόπολις - Πρέβεζα", πίνακας 16



1820. Λεπτομερέστατος χάρτης της χερσονήσου της Πρέβεζας. Χαλκογραφία του Μπαρμπιέ ντι Μποκάς από το βιβλίο του Πουκεβίλ "Ταξίδι στην Ελλάδα".

Λεύκωμα "Νικόπολις - Πρέβεζα", πίνακας 17

**ΓΕΩΡΓΙΟΣ ΒΕΛΕΝΗΣ**

Αναπληρωτής Καθηγητής Βυζαντινής Αρχαιολογίας  
Αριστοτελείου Πανεπιστημίου Θεσσαλονίκης

# Οι οχυρώσεις της Πρέβεζας και της ευρύτερης περιοχής

Η περίοδος κατοχής της Πρέβεζας  
από τον Αλή Πασά (1807-1820)

Μετά την καταστροφή της Πρέβεζας (1798) είναι γνωστό ότι ο Αλή Πασάς κάλεσε αμέσως τεχνίτες-οικοδόμους για ν' αρχίσει τις επισκευές τόσο σε σημαντικά οικοδομήματα όσο και στις οχυρώσεις, χωρίς να γίνεται ακριβής αναφορά γι' αυτές. Μεσολάβησε όμως η μικρή περίοδος 1800-1807 της ιδιότυπης αυτονομίας της Πρέβεζας «υπό την προστασία» της Τουρκίας κατά την οποία είναι μάλλον απίθανο να έγινε τίποτα σημαντικό, τουλάχιστον στον τομέα των οχυρώσεων.

Όταν η Πρέβεζα πέρασε οριστικά στην κυριαρχία του Αλή Πασά, επιθυμώντας να εξασφαλίσει την αμυντική της κάλυψη «έπισκεύασε τὰ φρούρια» και «άνωρυξε πρὸς βορρᾶν αὐτῆς βαθεῖαν καὶ εὐρεῖαν τάφρον». Αυτό μας αναφέρει ο Π. Φουρικής ότι έγιναν, όπως και την κατασκευή λαμπρού ανακτόρου «ἐπὶ τῶν ἐρειπίων τοῦ φρουρίου», στη θέση που είναι γνωστή ως Παλαιοσάραγα δηλ. τα σημερινά Ιαματικά Λουτρά, πριν παραδώσει τη διοίκηση της πόλης στον γιό του Βελή<sup>1</sup>. Οι περιγραφές των διαφόρων ξένων περιηγητῶν που πέρασαν από την Πρέβεζα τα πρώτα χρόνια του 19ου αιώνα μας δίνουν κάποιες σαφέστερες πληροφορίες για τα οχυρωματικά έργα που κατασκεύασε ο Αλή Πασάς στην πόλη.

Κι ας αρχίσουμε από τους ίδιους τους στρατιωτικούς αξιωματούχους που του υπέδειξαν τους τρόπους οχύρωσης. Παρόντες ήταν ο Γάλλος Πρόξενος Rouqueville, ο

---

1. ΦΟΥΡΙΚΗΣ, Π.Α., «Η Πρέβεζα. Θέσις - κτίσις - όνομα», *Επιστημονική Επετηρίς Βυζαντινών Σπουδών*, I, 1924, σ. 274-294.



1805. Χάρτης της Πρέβεζας και του Κόλπου της. Λιθογραφία του Σαιν Σωβέρ.

Λεύκωμα "Νικόπολις - Πρέβεζα", πίνακας 23

συνταγματάρχης Guillaume και ο λοχαγός Palma, οι οποίοι συνόδευσαν τον Πασά στην Πρέβεζα προκειμένου να θεμελιώσουν οχυρό προοριζόμενο για την άμυνα του στομίου του Αμβρακικού κόλπου.

Αξίζει να αναφέρουμε ακριβώς τις λεπτομέρειες αυτής της επιχείρησης, όπως την περιέγραψε ο Rouqueville με επιστολή του προς τον στρατηγό Sebastiani<sup>2</sup>: «Επιβιβαστήκαμε στα πλοία την πρώτη μεταμεσονύκτιο (ώρα) στο Σαλαγόρι (4 ώρες από την Άρτα) και δύο ώρες μετά την ανατολή του ήλιου αγκυροβολήσαμε στην Πρέβεζα. Η κανονιοφόρος "ο Καρχαρίας" χαιρέτησε τον Βεζύρη με 14 βολές των πυροβόλων της. Η μέρα πέρασε για τον Βεζύρη με την ρύθμιση των δαπανών του στρατού του. Σήμερα ο Βεζύρης διέταξε να στηθεί η σκηνή τους στη θέση του Αγίου Γεωργίου και ο συνταγματάρχης Guillaume άρχισε να συζητάει μαζί του το σχέδιο των οχυρώσεων. Εξήντηλσα όλα τα λογικά επιχειρήματά μου για να κάνω το Βεζύρη να κατανοήσει την ανάγκη "προχώματος" (contrascarpa) και "προφυλαγμένου δρόμου" (strada coperta) αλλ' αυτός επέμενε να μη τα θέλει. Συνηθισμένος να βλέπει μόνο πύργους και τετράγωνα παλαιά φρούρια, μετά από πολλή προσπάθεια αντιλαμβάνεται (ο Αλή Πασάς) την εικόνα μιας "κανονικής οχύρωσης" (fortificazione regolare). Με άκουσε

2. A. Borpe, *L'Albanie et Napoléon (1797-1814)*, Paris, 1914. Βλέπε σχετικά και ΜΟΥΣΤΑΚΗΣ Γ., "Τάφροι - έργα Αλή Πασά στην Πρέβεζα" *Πρεβεζ. Χρονικά*, τ. 13, 1987, σ. 35-40.

και αποδέχθηκε τα σχέδια του συνταγματάρχη».

Και σε άλλη του επιστολή ο Rouqueville γράφει: «Συνεχίζεται η χάραξη του οχυρού. Φρόντισα να τοποθετηθούν μερικά νομίσματα του τύπου "Ναπολέον, Αυτοκράτωρ" στο θεμέλιο λίθο της ανατολικής γωνίας».

Ο Rouqueville όμως στην αναφορά για την κατάσταση της πόλης της Πρέβεζας εκείνη ακριβώς την περίοδο σημειώνει ότι: «... μετά την αναχώρησή μου ο Αλή Πασάς έβαλε να κατασκευάσουν εκεί (στο ακρωτήριο του Παντοκράτορα, όπου και το εκκλησάκι) ένα φρούριο με casemates (δηλαδή καλυμμένα πυροβολεία), πάνω στις οποίες άρχισε να χτίζει ένα μέγαρο»<sup>3</sup>.

Είναι η πρώτη συγκεκριμένη πληροφορία για το φρούριο του Παντοκράτορα. Ας συνεχίσουμε όμως με τα στοιχεία που μας δίνουν και άλλοι περιηγητές των αρχών του 19ου αιώνα που πέρασαν από την Πρέβεζα.

Ο Leake είναι ένας άλλος περιηγητής που αφηγείται μεταξύ των άλλων και για τα οχυρωματικά έργα του Αλή Πασά στην Πρέβεζα την ίδια περίοδο. Αναφέρει συγκεκριμένα: «Το 1807, όταν ξέσπασε ο πόλεμος μεταξύ Ρωσσίας και Πύλης, οι Πρεβεζαίοι αναγκάστηκαν να εργαστούν σ' ένα οχύρωμα-τάφρο μήκους σχεδόν 2 μιλίων, για την κατασκευή του οποίου ο Πασάς έστειλε να μαζέψουν άνδρες απ' όλα τα μέρη της επικράτειάς του, όπως μακριά από την Κατερίνη του Ολύμπου, και δεν τους έδινε τίποτα άλλο παρά μόνο ένα κομμάτι κουραμάνα ... Όπως είναι γνωστό, αυτό το ελαφρό χώμα, με λίγες πασσαλώσεις να το συγκρατούν, αυτή η περιχαράκωση-τάφρος που κατασκευάστηκε, είναι ήδη ερειπωμένη» (εννοεί το 1809 που ο Leake επισκέφθηκε την Πρέβεζα).

«Κατόπιν το νέο φρούριο και το σεράι κατασκευάστηκε με τον ίδιο τρόπο, με αγγαρείες ή αναγκαστική εργασία». Και στη συνέχεια: «Οι ανασκαφές που έγιναν στη Νικόπολη με σκοπό να αποκτηθούν υλικά (οικοδομικά) για το φρούριο και το παλάτι του βεζύρη στην Πρέβεζα, δεν οδήγησαν σε καμιά ενδιαφέρουσα διαπίστωση»<sup>4</sup>.

Αναφέρουμε επίσης ότι σε μια γκραβούρα του Saint Sauver (1805) εικονίζεται η πόλη της Πρέβεζας από τη θάλασσα, χωρίς να διακρίνεται τίποτα το ιδιαίτερο που να δηλώνει οχύρωση<sup>5</sup>. Ο Hobhouse που έφθασε με τον Byron στην Πρέβεζα στις 28 Σεπτεμβρίου 1809, εκτός από την περιγραφή της θλιβερής και μίζερης εικόνας της πόλης, ιστορεί και τον χαλασμό της από τον Αλή Πασά, το 1798<sup>6</sup>.

Στο ίδιο σημείο ο Κ. Σιμόπουλος αναφέρει επίσης ότι ο Κασομούλης (Ενθυμή-

3. POUQUEVILLE, *Voyage dans la Grece par F.C.H.L. Pouqueville, consul general de France aupres d'Al Pacha de Janina (...)*, I, II, Paris, 1826, p. 207-208.

4. W. Leake, *Travels in Northern Greece* I, II, III, London, 1835 (Amsterdam, 1967), p. 489-491. Βλ. σχετ. και ΣΙΜΟΠΟΥΛΟΣ, *Ξένοι ταξιδιώτες στην Ελλάδα*, τ. Γ.1, σ. 456, Αθήνα 1975.

5. GRASSET SAINT-SAUVEUR, *Voyage historique, litteraire, et pittoresque dans les isles et possessions ci-devant venitiennes du Levant, savoir: Corfu, Paxo, Bucintro, Parga, Preveza, Vonizza, Saint-Maura, Thiaqui, Cerigo et Cerigotte*, II, an VIII (=1800).

6. ΣΙΜΟΠΟΥΛΟΣ, Κ., *Ξένοι ταξιδιώτες στην Ελλάδα*, τ. Γ.2, σελ. 293-294, Αθήνα 1975.

ματα Στρατιωτικά Α', σ. 51-52) ιστορεί: «πολιορκῶν στενά τὴν πόλιν (δηλ. ο Αλή Πασάς), ἣτις δὲν εἶχε παρά ἓνα στενὸν τάφρον καὶ ἐκιεταμένον γύρωθεν, μετὰ τινες ακροβολισμούς ... εἰσεπήδησαν τὸ σμῆνος τῶν Ἀλβανῶν ἐντὸς τῆς πόλεως ἀπὸ μέρη ἀπροφύλακτα, χωρὶς διάκρισιν φονεύοντες ... ἀφοῦ λεηλάτησαν αὐτὴν κατὰ κράτος τὴν ἐξέκαυσαν». Το λιμάνι δε οχυρώθηκε και αποτελούσε πια την κυριότερη θαλάσσια πύλη της επικράτειας του Αλή<sup>7</sup>.

Θα είχαμε όμως να παρατηρήσουμε στο σημείο αυτό ότι η πληροφορία του Κασομούλη δεν μπορεί να ευσταθεί, αφού πλέον είναι διαπιστωμένο ότι τάφρο (κανονική) απέκτησε η Πρέβεζα αργότερα, τα πρώτα χρόνια του 19ου αιώνα. Εκτός εάν ως «στενὸν τάφρον» εννοεί εκείνη του ερειπωμένου φρουρίου της Μπούκας, του αρχικού δηλαδή φρουρίου της Πρέβεζας.

Τέλος παραθέτουμε την πληροφορία του William Turner, ο οποίος το 1812 διορίστηκε στην Αγγλική Πρεσβεία της Κωνσταντινουπόλεως και το καλοκαίρι του 1813 ταξίδεψε με αποστολή στα Γιάννενα, μεταφέροντας έγγραφα και οδηγίες στον εκεί Πρόξενο της Αγγλίας Foresti. Έφτασε λοιπόν στις 24 Αυγούστου 1813 στην Πρέβεζα, όπου είδε να κατασκευάζουν νέα οχυρωματικά έργα: τάφρο εννέα μέτρα φάρδος και τείχος με ντάπιες γύρω από την πόλη<sup>8</sup>.

Νεότερη βιβλιογραφική πηγή που αναφέρει ακόμα πιο συγκεκριμένα για την κατασκευή φρουρίου στον Παντοκράτορα, είναι ο Σπ. Αραβαντινός. Περιγράφει ότι μετά τη διαμόρφωση της τάφρου, ο Αλής ανοικοδόμησε πάλι με αγγαρείες το νέο φρούριο κοντά στον Παντοκράτορα, αναφέροντας τη θέση-τοπωνύμιο ή τον ομώνυμο ναό που είναι και το πιθανότερο, σε τοποθεσία απέναντι από τη Λευκάδα. Κοντά στο φρούριο αναφέρει επίσης ότι έκτισε και «σεράγιο». Το σχέδιο τέλος του φρουρίου μελέτησε για λογαριασμό του Αλή ο Γάλλος αξιωματικός Vaudoncourt.

Πιο συγκεκριμένα ο Σπ. Αραβαντινός αναφέρει ότι οι Γαλλικές αρχές της Κέρκυρας έστειλαν στην Ήπειρο τον αντισυνταγματάρχη του μηχανικού Vaudoncourt ο οποίος κατά την παραμονή του στην αυλή του Αλή θα είχε την ευθύνη της κατασκευής των αμυντικών έργων που προγραμματίζε ο Αλής στην επικράτειά του. Βέβαια αυτή η αποστολή κάλυπτε σκοπιμότητες της στρατηγικής των Γάλλων στην Ήπειρο και την Αλβανία. Με την ευθύνη λοιπόν και τις υποδείξεις του Γάλλου στρατιωτικού μηχανικού ο Αλής κατασκεύασε οχυρωματικά έργα στα ΝΔ της πόλης των Ιωαννίνων, το οχυρωμένο μέγαρο στη θέση Λιθαρίτσα και βέβαια το φρούριο του Παντοκράτορα στο στόμιο του Αμβρακικού κόλπου<sup>9</sup>.

Στο σημείο αυτό θα πρέπει να κάνουμε μια ανακεφαλαίωση για τα οχυρώματα που κατασκευάστηκαν στην Πρέβεζα τα πρώτα χρόνια του 19ου αιώνα από τον Αλή Πασά, όπως προσδιορίζονται σχεδόν με βεβαιότητα από τις βιβλιογραφικές πηγές. Σε αυτήν την περιγραφή θα χρησιμοποιήσουμε ως βάση το κείμενο του Μητροπολίτη

7. ΣΙΜΟΠΟΥΛΟΣ, Κ., *Ξένοι ταξιδιώτες στην Ελλάδα*, τ. Γ.2, σ. 68-69, Αθήνα 1975.

8. Ό.π., σ. 293-294.

9. ΑΡΑΒΑΝΤΙΝΟΣ, *Ιστορία Αλή Πασά*, σ. 181-207, Εν Αθήναις 1895.



1982. Βρύση στην παραλία Καλαμίτσι.

*Λεύκωμα "Νικόπολις - Πρέβεζα", πίνακας 149*

Άρτας Σεραφείμ Βυζαντίου, που περιλαμβάνεται στο σύγγραμμά του με τον τίτλο *Δοκίμιον τινός περιλήψεως τῆς ποτε ἀρχαίας καὶ ἐγκρίτου ἠπειρωτικῆς πόλεως Ἄρτης καὶ τῆς ὡσαύτως νεωτέρας πόλεως Πρεβέζης*, που εκδόθηκε στην Αθήνα το 1884. Σημειώνουμε μόνο ότι έχουμε πολλές επιφυλάξεις σε σχέση με τη χρονολόγηση που κάνει για κάθε ένα από τα οχυρώματα, χρονολόγηση που αναθεωρείται μετά την επεξεργασία του αρχειακού, του βιβλιογραφικού και του συγκριτικού υλικού που χρησιμοποιήσαμε και η οποία μας οδηγεί σε διαφορετικά συμπεράσματα.

Αναφέρει λοιπόν ο Σεραφείμ συγκεκριμένα<sup>10</sup>:

*«Ἐν τῇ δυστυχεῖ Πόλει ταύτῃ ὑπάρχουσι καὶ τινὰ φρούρια καὶ Ἄρκιον μὲν δύο στερεώτατα οἷον Α.) τό τοῦ Πλατάνου Ριζόκαστρον ἐπιλεγόμενον, ὅπου ὑπῆρχεν ἱερός Ναός τοῦ ἁγίου Ἀνδρέου, κατεδαφισθεῖς καὶ μεταβληθεῖς ὑπό τοῦ Ἀλλῆ Πασσᾶ εἰς Ὀθωμανικόν τέμενος, σωζόμενον ἄχρι τοῦδε, οὗ ἐγγύς ὑπάρχει ἀρχαία βρύσις ὕδατος, καὶ πρὸς δύοσιν ἐντός τοῦ φρουρίου ἐπὶ τῆς ὑψηλῆς αὐτοῦ πεδιάδος Ναός Λατινικός, ὅστις σώζεται ἄχρι τοῦδε χρησιμεύων ὡς πυριταποθήκη, κατεδαφισθέντιος πρό τινων ἐτῶν διαταγῇ τοῦ Χουσνὶ Πασσᾶ μόνον τοῦ κωδωνοστασίου Β.) ἕτερον στερεώτατον, τό τῆς Βρυσούλας ἐπιλεγόμενον, κάτωθεν τοῦ ὁποίου παρά τόν*

10. ΣΕΡΑΦΕΙΜ ΒΥΖΑΝΤΙΟΣ, *Δοκίμιον Ἱστορικόν περὶ Ἄρτης καὶ Πρεβέζης*, Αθήνα 1894, σ. 223-225.





1982. Η πέτρινη επιγραφή που βρέσκεται εντοιχισμένη στη βρύση στο Καλαμίτσι.

Λεύκωμα "Νικόπολις - Πρέβεζα", πίνακας 150

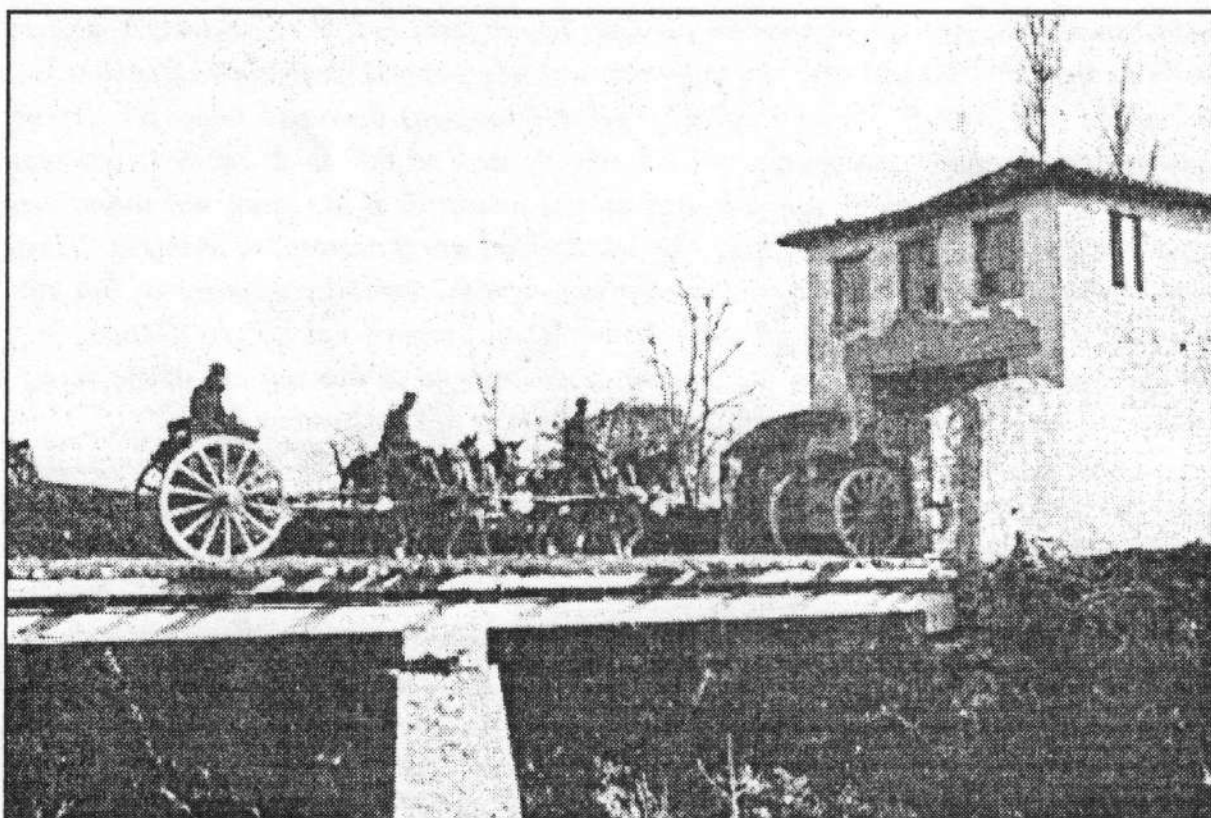
αιγιαλόν υπάρχει ή Μεγάλη λεγομένη Βρύσις ὕδατος ὠραίου καί ὀλίγα βήματα μακράν αὐτῆς κατὰ τήν Πόλιν ἑτέρα μικρά, Καλαμάκια καλουμένη. Πρός νότον τούτου, οὐ μακράν τῶν δέκα λεπτῶν σώζεται ἀνερέγγητος εἰς ἀνεμόμυλος ὡσαύτως καί ἐπί τοῦ Ἄκτιου ἕτερος, τοῦ Σωτηρίου Βαρζέλη λεγόμενος. Κατά μεσημβρίας δέ τά ἐξῆς τέσσαρα».

Α.) (περιγράφει το αρχικό φρούριο της πόλης, του 1495, με τις προσθήκες των Βενετών, της περιόδου 1684-1699 και τό οποίο καταστράφηκε σύμφωνα με τους όρους της συνθήκης του Κάρλοβιτς. Είναι η θέση Μπούκα ή Παλαιοσάραγα). Και συνεχίζει:

«Β.) τό τοῦ ἁγίου Γεωργίου καλούμενον καί παρά Τούρκους Γενή Καλέ, εἰς θέσιν ὀνομαζομένην Κοκκινόχωμα<sup>11</sup>, Γ.) τό τοῦ Παντοκράτορος εἰς θέσιν ὀνομαζομένην Φωκιά<sup>12</sup>, καλούμενον Οὔτς Καλέ. Οὐ μακράν τῆς θέσεως ταύτης, υπάρχει μαρμαρόστρωτος ὠραία βρύσις γλυκυτάτου ὕδατος ἡμίσειαν περίπου ὥραν ἀπέχουσα τῆς Πρεβέζης καί μικρόν τοῦ παραθαλασίου ὀνομαζομένη Καλαμίτσι. Ἄπό τῆς παρα-

11. Για την αναφορά μόνον της ονομασίας αὐτοῦ του φρουρίου, βλ. και ΜΑΧΑΙΡΑΣ, Κ.Γ., *Το εν Λευκάδι Φρούριον Αγ. Μαύρας*, 37, υποσ. 1, Αθήνα, 1951.

12. Στις αναφορές των νεότερων ιστορικών η τουρκική ονομασία του φρουρίου του Παντοκράτορα γράφεται με ελληνικούς χαρακτήρες και είναι "Ουτς". Στην τουρκική γλώσσα η λέξη "uc" (ουτζ) σημαίνει "άκρη, μύτη, τέλος, τέρμα, συνοριακό σημείο". Η λέξη "uz" (ουτζ) σημαίνει "τρία". Εάν οι ιστορικοί ορθά μετέγραψαν την τουρκική ονομασία Ουτς, τότε εννοείται



1912. Το Ελληνικό πυροβολικό περνάει τη γέφυρα του φόρου και τη Μεσινή πόρτα.

*Λείψωμα "Νιζόπολις - Προβέζα", πίνακας 106*

*Λίας ταύτης ἐξάγουσι πρὸς χρῆσιν τῶν οἱ κάτοικοι Λιμνρὰν μέλαιναν ἄμμον. Δ.) Ἀπέναντι τούτου εἰς τὸ Ἄκρωτήριον Ἄκτιον, ὅπερ παρεδόθη τῷ 1881 εἰς τὸ Ἑλληνικὸν Κράτος. Τα φρούρια ταῦτα, ἐκτός τοῦ τῶν Παλαιοσαράγων, ἀνεγερθέντα παρά τῶν Ἑνετῶν, ἐπεσκευάσθησαν καὶ καλῶς διωρθώθησαν ὑπὸ τοῦ Ἀλῆ Πασσᾶ, ὅστις καὶ τὸ, ἀπὸ τῆς θαλάσσης τοῦ Βαθέως ἕως τοῦ στομίου τοῦ κόλπου, ἐπεσκάψατο χάσμα, περιφράξας πρὸς δυσμὰς τὴν πόλιν διὰ βαθυτάτης τάφρου, ἀφείξ μόνον τέσσαρας θύρας πρὸς εἴσοδον καὶ ἔξοδον τῶν διαβατῶν, διατηρουμένας ὑπὸ στρατοῦ κλεισμένας ἐν καιρῷ νυκτός καὶ ἡ μὲν αὐτῶν ἐπονομάζεται θύρα τοῦ Βαθέως, ἡ δὲ Μεσινή, ἡ δὲ τοῦ Προφ. Ἡλιοῦ, ἡ δὲ τοῦ Οὔτις Καλέ.»*

Για τις πύλες και το τείχος με την τάφρο που περιέβαλλε την πόλη, ο Τρ. Ευαγγελίδης κάνει μια εκτεταμένη περιγραφή<sup>13</sup>:

*«Ἐπὶ τοῦ περιβάλλοντος τὴν πόλιν τείχους ὑπάρχουσι πύλαι, παρ' αἷς καὶ φυλα-*

ὅτι εἶναι το τρίτο φρούριο που ἐξ ἀρχῆς κατασκεύασε ο Αλή Πασάς, εἰάν ὡς δύο πρῶτα οχυρά θεωρήσουμε την τάφρο και ἐκεῖνο του Αγ. Γεωργίου. Ἀλλά και εἰάν η μεταγραφὴ θα ἔπρεπε να εἶναι Ουτζ, και πάλι η ἔννοια του ακρότατου, συνοριακοῦ σημείου, της ἀκρῆς, του τέλους ἀρμόζει στην τοποθεσία του φρουρίου Παντοκράτορα, γιατί σε σχέση με την πόλη βρίσκεται σε κάποια ἀπόσταση ἢ ὅτι ανοικοδομήθηκε σε κάποια ἀκρῆ της ακτῆς, ἐρμηνεύει την οποία θεωρούμε ὡς πιο πιθανή.

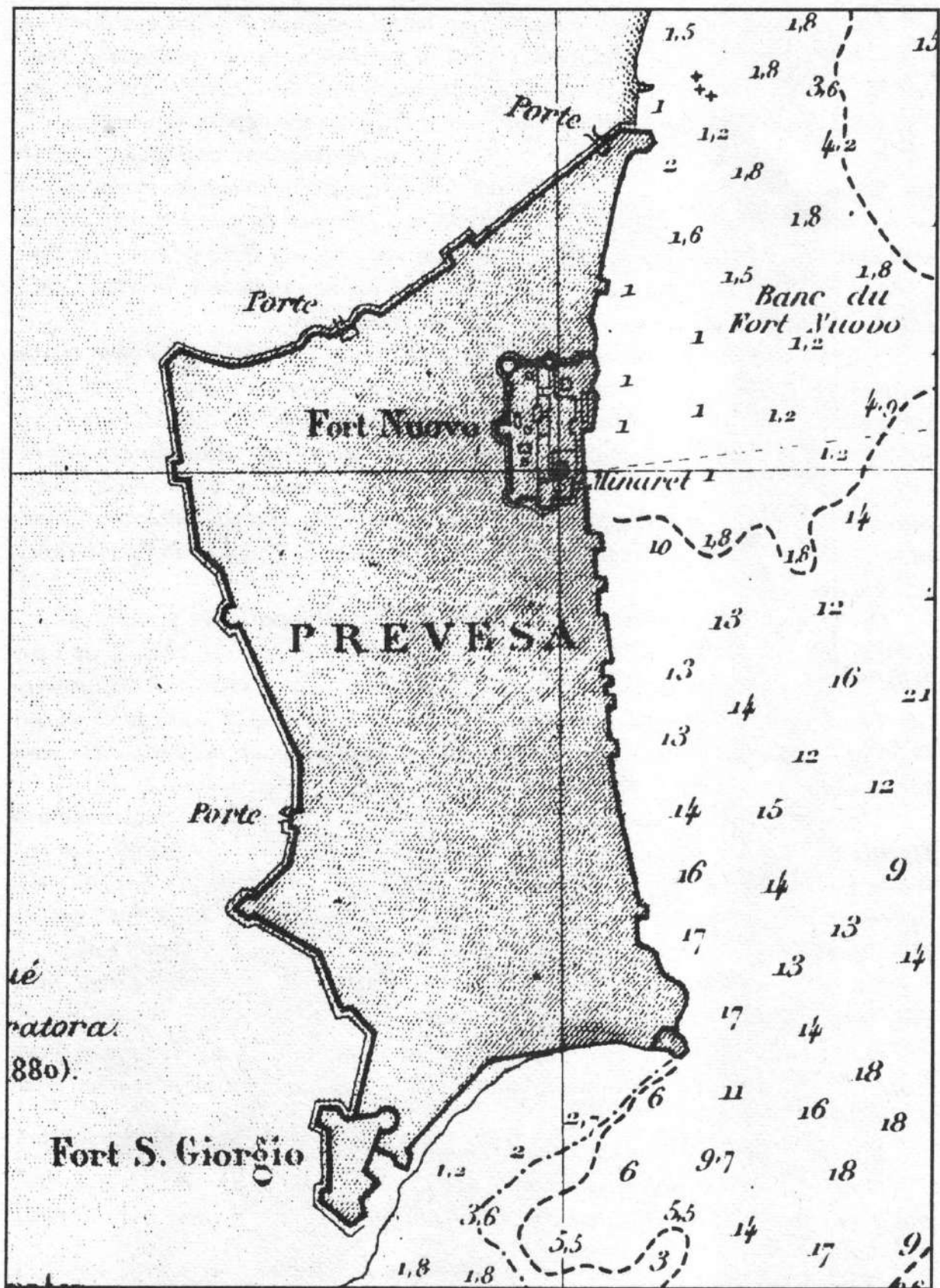
13. ΕΥΑΓΓΕΛΙΔΗΣ, ΤΡ., *Νέα Ἑλλάς*, σ. 189-190, Ἀθήνα 1913.

κεῖα καί ἐπί τῆς πρό αὐτῶν τάφρου γέφυραι περιαιρεταί. α') Ἡ τῆς Βρυσούλας, κειμένη Δ. τῆς ΒΑ γωνίας, παρά τήν παραλίαν καί πλησίον τοῦ ὁμωνύμου πυροβολείου. Δι' αὐτῆς διέρχεται ἡ παρά τό ἰχθυοτροφεῖον (Μάζωμα) βαίνουσα ὁδός. β') Ἡ τῆς Νικοπόλεως, κειμένη ἐπίσης ἐπί τοῦ ΒΔ τείχους περί τά 600 μ. Δ. τῆς ἀνωτέρω καί ἐν μέσῳ δύο ἡμικυκλικῶν πύργων. Διά ταύτης διέρχεται ἡ κεντρική καί κυρία καί ἀμαξιτός πρὸς τήν Νικόπολιν, ἣτις νῦν διά Λούρου καί Φιλιπιάδος ἄγει εἰς Ἰωάννινα. Μεταξύ α' καί β' πύλης καί ἐν τῷ μέσῳ σχεδόν, ὑψοῦται τετράγωνος διά τήν πλαγίαν φύλαξιν πύργος. γ') Ἡ τοῦ Ἁγίου Ἡλίας, κειμένη ἐπί τῆς Δ. πλευρᾶς καί 880 μ. ἀπό τῆς ΒΔ γωνίας τοῦ περιβόλου, προσταιευσμένη διά τοῦ ἐπ' αὐτῆς τετραγώνου πύργου. Δι' αὐτῆς διέρχονται αἱ πρὸς Μύτικα καί Σπλάντζαν ὁδοί.

Ἐν δέ τῷ ὑπὸ τείχους περικλειομένῳ χώρῳ διακρίνονται τό παρά τήν παραλίαν πυροβολεῖον Βρυσούλας, κατέχον τήν ΒΔ καί ὑψηλοτέραν τῆς πόλεως θέσιν καί παρακωλῶν τόν ἀπό τοῦ Ἀμβρακικοῦ ἔκπλουν παντός πλοίου καί βάλλον ἐπί τῆς μεταξὺ τοῦ ἀκρωτηρίου Σκαφιδάκι (Α. προέκτασις ἐν τῷ Ἀμβρακικῷ τῆς ΝΔ διχαζομένης χερσονήσου) καί Ἀκτίου ἀκρωτηρίου τῆς Ἀκαρνανίας ἐκτάσεως τό πρὸς Ν. τοῦ ἀνωτέρω 415 μ. καί παρά τήν Α. παραλίαν τῆς πόλεως κείμενον εἰς περικλειστον ὀρθογώνιον μήκους 285 καί πλάτους 180 μ. φρούριον Ἅγιος Ἀνδρέας (Ἵτις Καλεσί = ἐσωτερικόν φρούριον), ὅπερ ἀπό μὲν Β. καί Δ. ἀποχωρίζεται τοῦ ἐπικρατοῦντος αὐτοῦ ἐδάφους διά θαθείας τάφρου, τῆς δέ πρὸς Α. αὐτοῦ ἐκτεινομένης παραλίας δι' ἀμαξιτοῦ τῷ 1897 κατασκευασθείσης. Ἐν αὐτῷ ὑπάρχουσιν ἀποθῆκαι πολεμοφοδίων καί ἐπί τῶν ἐπάλλξεων τηλεβόλα. Τοῦ φρουρίου Πούντας ἔναντι τοῦ ἐπί τοῦ Ἀκτίου φρουρίου καί κατά τήν ΝΑ ἄκραν τοῦ περιβόλου τῆς πόλεως, κεῖται τό πυροβολεῖον Παληοσάραγα. ἐν ᾧ ὑπάρχουσι δύο στρατῶνες. Ἐπί δέ τῆς ΝΑ γωνίας καί παρά τήν παραλίαν κεῖται ἐπίσης τό ἐπίμηκες σχῆμα ἔχον κλειστόν φρούριον Ἅγιος Γεώργιος μήκους 200 καί πλάτους 75 μ. μετὰ δύο προμαχόνων ἐπί τῶν ἄκρων τῆς πρὸς Β. πλευρᾶς. Τό φρούριον τοῦτο συνδέεται διά τείχους μετὰ τοῦ προηγουμένου καί προασπίζει μετὰ τῶν ἀνωτέρω τόν εἰσπλουν τοῦ σιομίου τοῦ λιμένος Πρεβέζης, ὅπερ τόσον ὕμνησεν ὁ ἐκ Συρράκου ποιητής Γ. Ζαλοκώστας, καί τοῦ Ἀμβρακικοῦ κόπλου. Ἐν αὐτῷ ὑπάρχουσιν ἀποθῆκαι πολεμοφοδίων. Τό ὄχυρόν τοῦτο φρούριον ἔνεκεν τοῦ Δ. ἐκτεινομένου ἐλαιῶνος, ὅστις προεκτείνεται καί πρὸς Β. τῆς γραμμῆς τῆς διηκούσης ἀπό τοῦ ἐπομένου φρουρίου Παντοκράτορος πρὸς αὐτό, δέν βάλλεται ἀπό τῶν ἐν πελάγει πλοίων καί ἐντεῦθεν μάτην ἐβάλλομεν καί ἡμεῖς τῷ 1897 καί τῷ 1911 οἱ Ἰταλοί. Ἐκτός τοῦ τείχους καί Δ. περί τά 1050 μ. ἀπό τοῦ φρουρίου "ὁ Ἅγιος Γεώργιος" κεῖται παρά τήν παραλίαν τό ἐπίσης περικλειστον φρούριον "Παντοκράτωρ", μικρότερον τοῦ ἀνωτέρω, μετὰ τριῶν πρὸς τήν θάλασσαν προμαχόνων, βάλλον κατά τῶν τ' ἀβαθῆ τῆς εἰσόδου τοῦ ἄνω κόλπου προσεγγιζόντων πλοίων.»

Ἄς δούμε ὁμως καί τὴν περιγραφή που μας κάνει ἓνας σύγχρονος (τοπικός) ιστοριοδίφης, ὁ Γ. Μουστακῆς, ὅπως χρησιμοποιεῖ τὴς παλιότερες βιβλιογραφικὰς πηγὰς ἀλλὰ καί τὴν παράδοση που ἀπέμεινε ἀκόμη ζωντανή σὴν πόλιν:

«Ἡ τάφρος (ντάπια) που περιέβαλλε τὴν πόλιν τῆς Πρέβεζας ἦταν τὸ μεγαλύτερο τεχνικὸ ἔργο που ἔχει γίνει σὴν τόπο μας μέχρι σήμερα.



1880. Ναυτικός χάρτης της Πρέβεζας και των στενών της. Διακρίνεται η τάφρος Λεύκιωμα "Νικόπολις - Πρέβεζα", πίνακας 19

Είχε μήκος περίπου τέσσερα χιλιόμετρα, πλάτος περίπου 8 μέτρα στη βάση και δέκα στην κορυφή, βάθος περίπου πέντε μέτρα και ήταν κτισμένη από τις δύο πλευρές. Σε επιλεγμένα σημεία είχε προεξοχές (επάλξεις) για να ενισχυθεί η άμυνά της. Την ντάπια την έκτισε ο Αλή Πασσάς την πρώτη δεκαετία του περασμένου αιώνα.

Με την απελευθέρωση τα τείχη της ντάπιας κατεστράφησαν από ιδιώτες και με την πέτρα κτίσθηκαν σπίτια κι έτσι έμεινε ένα χάσμα με τις γνωστές συνέπειες. Το χάσμα αυτό τώρα επιχωματώνεται και ύστερα από λίγο δεν θα υπάρχει ούτε σημάδι και ασφαλώς θα ξεχασθεί. Η ντάπια είχε τρεις γέφυρες και τρεις πόρτες, της Βρυσούλας, του Αϊ-Λιός (του Σταδίου) και τη Μεσπνιά, δηλαδή τη μεσαία, που ήταν και η είσοδος στην πόλη γι' αυτούς που έρχονταν από άλλα μέρη.

Έχει γραφεί ότι είχε και τέταρτη πόρτα, αυτό όμως δεν φαίνεται να είναι σωστό γιατί κανένας από τους παλαιούς δεν θυμάται τέταρτη γέφυρα και πόρτα. Ίσως να γίνεται σύγχυση με την πόρτα του κάστρου του Παντοκράτορα που τότε λεγόταν Ουτς-Καλέ. Αυτό το όνομα ο Δεσπότης της Άρτας Σεραφείμ δίνει στην τέταρτη πόρτα. Ο δρόμος που είναι μπροστά στο κάστρο του Αγίου Γεωργίου δεν υπήρχε. Έγινε όταν καταστράφηκε το προτείχισμα του κάστρου, υπολείμματα του οποίου σώζονται μέχρι σήμερα. Οι πόρτες αυτές, μέχρι το 1912 που ήταν οι Τούρκοι, το βράδυ έκλειναν και άνοιγαν το πρωί...

Ο ελαιώνας (από τον Άγιο Γεώργιο προς Παντοκράτορα) είναι γνωστό ότι φυτεύθηκε μετά το 1718 που ξαναπήραν οι Βενετοί την Πρέβεζα... Τα ελαιόδεντρα μέχρι πρόσφατα ... έφθαναν μέχρι το χείλος της τάφρου... Εάν η ντάπια είχε κατασκευαστεί πιο μπροστά ή σύγχρονα με το φύτευμα του Ελαιώνα, δεν θ' άφηναν να φυτευθούν τα ελαιόδεντρα τόσο κοντά γιατί θα μείωναν την αμυντική της ισχύ... Φαίνεται ότι ο σκληρός τύραννος ... δεν θέλησε να ρυμοτομήσει τα ελαιόδεντρα...

Όπως έλεγε τότε ο εκδότης της εφημερίδας ΑΓΩΝ Γιάννης Τάλλαρως, οι παλαιοί Πρεβεζάνοι έλεγαν ρόσα (κόκκινη) τη ντάπια που περιβάλλει το κάστρο του Αγ. Ανδρέα. Πιθανόν να πήρε το όνομα κόκκινη γιατί από την έξω μεριά δεν ήταν κτισμένη και το χώμα είναι κόκκινο (κοκκινόχωμα). Το κάστρο του Αγ. Ανδρέα έχει το ίδιο ύψος με την περιοχή της συνοικίας Τσαβαλοχώρι που είναι στα δυτικά του...

Σήμερα μόνο δύο σημεία του κάστρου του Αγ. Ανδρέα έχουν παραμείνει όπως ήταν παλιά, οι δύο ανατολικές γωνίες που ήταν και οι επάλξεις του...

Ο Αλή Πασσάς μαζί με την τάφρο έκτισε και το κάστρο του Αγ. Γεωργίου (Γενί Καλέ). Υπήρχε πλάκα με χρονολογία κατασκευής στην είσοδο... (πιθανώς τώρα είναι καλυμμένη)...

Στην άλλη άκρη της ντάπιας είναι το πυροβολείο των Πευκακίων (Βρυσούλας)...

Ο Αλή Πασσάς έκτισε στην ιαματική πηγή το χαμάμ καθώς και τα Σαράγια του, στα οποία περνούσε αρκετές μέρες το χρόνο και έκανε πολλές σημαντικές, ιστορικές συναντήσεις». <sup>14</sup>

14. ΜΟΥΣΤΑΚΗΣ Γ., "Τάφροι - έργα Αλή Πασά στην Πρέβεζα" Πρεβεζ. Χρονικά, τ. 13, 1987, σ. 37-38.

## Η τελευταία τουρκική κατοχή της Πρέβεζας (1820 - 1912)

Το τέλος της παντοδυναμίας του Αλή Πασά έφτασε το 1820. Την εποχή αυτή, ενώ συνέβαιναν διάφορα σημαντικά γεγονότα στην Ήπειρο, οι Τούρκοι αντιλαμβανόμενοι τη μεγάλη στρατιωτική σημασία της θέσης της Πρέβεζας προχώρησαν στην ανανέωση και τον πληρέστερο εξοπλισμό των φρουριών της. Μόνον τότε θα μπορούσε να θεωρηθεί απόλυτα ικανή να εξασφαλίσει για τους Τούρκους τον έλεγχο του στομίου του Αμβρακικού κόλπου<sup>15</sup>.

Στις πολεμικές επιχειρήσεις μεταξύ Σουλιωτών και Τουρκικών δυνάμεων του Χουρσίτ Πασά, την άνοιξη του 1821, κατά την ατυχή προσπάθεια των πρώτων να καταλάβουν την Πρέβεζα, δεν μας δίνεται καμιά συγκεκριμένη πληροφορία για τα οχυρώματα της πόλης<sup>16</sup>. Το 1829 είναι η πρώτη φορά που αναφέρεται το φρούριο του Παντοκράτορα και περιγράφεται ο ρόλος του στην άμυνα του στομίου του Αμβρακικού κόλπου.

Λίγο μετά την κάθοδο του Καποδίστρια στην Ελλάδα συνέβη το ιστορικό γεγονός της εκβίασης του στομίου του Αμβρακικού κόλπου από τα ελληνικά πολεμικά πλοία για την κατάληψη της Βόνιτσας, που ήταν και ο αντικειμενικός σκοπός εκείνης της επιχειρήσης. Η διέλευση όμως του πορθμού μεταξύ της παραλίας της Πρέβεζας και του Ακτίου ήταν πολύ δύσκολη. Η πλευρά της Πρέβεζας ήταν οχυρωμένη με δύο φρούρια, ένα το εξωτερικό (θα εννοεί έξω από την πόλη) φρούριο του Παντοκράτορα και εκείνο του Αγ. Γεωργίου μπροστά στο στόμιο του πορθμού. Υπήρχαν επίσης σπυρνοβόλα από τους Τούρκους και στην παραλιακή άκρη, στη θέση Παλιοσάραγα. Στην ακτή δε της Αιτωλοακαρνανίας υπήρχε το φρούριο του Ακτίου. Διαμέσου όλων αυτών των οχυρών έπρεπε να πλεύσουν τα υδραίικα πλοία. Η επιχείρηση άρχισε με συνδυασμένες ενέργειες στρατού και στόλου. Η πρώτη προσπάθεια απέτυχε. Όμως στη συνέχεια τρία πλοία κανονιοβόλησαν το φρούριο του Παντοκράτορα, ώστε να βοηθήσουν τα μικρότερα πλοία να περάσουν από το στενό της εισόδου του κόλπου για να προχωρήσουν στο εσωτερικό, σε περιοχές όπου δεν βάλλονταν από τα πυρά των παράκτιων τουρκικών φρουριών<sup>17</sup>.

Το γεγονός αυτό, που είναι από τις ηρωικότερες πράξεις του ναυτικού της Ελληνικής Επανάστασης ενέπνευσε στον Ηπειρώτη ποιητή Ζαλοκώστα το ποίημα *Το στόμιο της Πρέβεζας*, ενώ στην ίδια την Πρέβεζα το γεγονός αναφέρεται με τη φρά-

---

15. ΦΟΥΡΙΚΗΣ, Π.Α., Μικρά συμβολή εις την Ηπειρωτικήν Ιστορίαν. Νικόπολις - Πρέβεζα (μέρος Β΄ Πρέβεζα), *Ηπειρωτικά Χρονικά*, 4, 1929, σ. 263-294.

16. *Ιστορία του Ελληνικού Έθνους*, τ. ΙΒ΄, Εκδοτική Αθηνών, 1975, σ. 162.

17. ΔΗΜΑΡΑΤΟΣ, Ι.Φ., *Εγκυκλοπαιδικό λεξικό "ΠΥΡΣΟΣ"*, λέξη ΠΡΕΒΕΖΑ, σ. 654-658 ο οποίος αναφέρει ότι η επιχείρηση αυτή έγινε το 1829 τον Απρίλιο, ενώ ο ΔΕΣΠΟΤΟΠΟΥΛΟΣ, Αλ., "Η πολεμική πολιτική του Καποδίστρια", *Ιστορία του Ελληνικού Έθνους*, τ. ΙΒ΄, Αθήνα 1975, σ. 503 κ.εξ. αναφέρει ότι η επιχείρηση έγινε το Σεπτέμβριο του ίδιου χρόνου.

ση "τον καιρό με τα μίστικα" και διατηρήθηκε στο στόμα του λαού με το δημοτικό τραγούδι:

*« Παρασκευή το γιόμα η ώρα τις επτά  
μπουκάραν δυο σαλούπες, τέσσερα μίστικα.  
Γυρίζουν τριγυρίζουν στον Παντοκράτορα  
γυρίζει το παπόρι ρίχνει μια κανονιά  
τσακίζει τα μπεντένια, ραγίζει τα γυαλιά  
κι οι Τούρκοι κατεβαίνουν στα Παλιοσάραγα.  
Σταυρέ μου σταυρωμένε που σε δοξάζομε  
βάλε μας το μαΐστιρο για να μπουκάρωμε.  
Σταυρέ μου σταυρωμένε που σ' έχουμε ψηλά  
βοήθα μας να διαβούμε να πάμ' στη Βόνιτσα. »<sup>18</sup>*

Από τις πληροφορίες για τις πολεμικές επιχειρήσεις που διενεργήθηκαν γύρω από την πόλη το 1854, το 1876 και το 1878 καθώς και για τη συνέλευση των αντιπροσώπων που έγινε στις 21 Ιανουαρίου 1879 προκειμένου να καθοριστούν τα νέα ελληνοτουρκικά σύνορα, δεν έχουμε κανένα στοιχείο για την κατάσταση των οχυρωμάτων της Πρέβεζας. Συνέπεια δε της συνέλευσης του 1879 ήταν το μεν Άκτιο να παραχωρηθεί στην Ελλάδα η δε Πρέβεζα να παραμείνει στην Τουρκία με τον όρο να κατεδαφιστούν τα φρούρια και να εξασφαλιστεί η ελεύθερη ναυσιπλοΐα της περιοχής<sup>19</sup>. Δυστυχώς όμως δεν διευκρινίζεται εάν εφαρμόστηκε ο όρος αυτός της συνέλευσης του 1879 και σε ποια φρούρια.

Κατά τον ελληνοτουρκικό πόλεμο του 1897 αποφασίστηκε η προσβολή της Πρέβεζας με βάση σχέδιο δράσης που συντάχθηκε από αξιωματικούς της ξηράς και της θάλασσας. Η ναυτική μοίρα χωρίστηκε σε δύο τμήματα: το ένα, που είχε εισπλεύσει στον Αμβρακικό πριν από την κήρυξη του πολέμου, θα αναλάμβανε να βομβαρδίσει τα φρούρια που βρίσκονταν μέσα στον Αμβρακικό κόλπο και το άλλο θα χτυπούσε τα φρούρια της Πρέβεζας από το Ιόνιο Πέλαγος. Αν πετύχαιναν να καταλάβουν την Πρέβεζα θα έλεγχαν και το στόμιο του Αμβρακικού, έτσι ώστε να διακόψουν την αποστολή προμηθειών στον τουρκικό στρατό<sup>20</sup>.

Τα τουρκικά αμυντήρια της Πρέβεζας σχημάτιζαν δύο γραμμές έργων: Η μεν μία προς το Ιόνιο, στη δυτική ακτή, περιλάμβανε στη θέση Παργινόσκαλα το χωμάτινο οχύρωμα (πυροβολείο) Χαμηδιέ, στη συνέχεια το πυροβολείο στο οχύρωμα Καλή-Μπαμπά, το φρούριο του Παντοκράτορα, και από την πόλη την ίδια το φρούριο του Αγ. Γεωργίου και ένα οχύρωμα με πυροβολείο στη θέση Παλιοσάραγα, ακριβώς

18. ΔΗΜΑΡΑΤΟΣ, ό.π., σ. 657.

19. ΦΟΥΡΙΚΗΣ, Π.Α., "Η Πρέβεζα. Θέσις - κτίσις - όνομα", *Επιστημονική Επετηρίς Βυζαντινών Σπουδών*, I, 1924, σ. 293.

20. ΠΙΚΡΟΣ, Ιωάν., *Ελληνοτουρκικός πόλεμος του 1897, Ιστορία του Ελληνικού Έθνους*, τ. ΙΔ', 1977, σ. 157 κ.εξ.

απέναντι από το φρούριο του Ακτίου. Η δεύτερη γραμμή, του Αμβρακικού, σχηματιζόταν από το πυροβολείο της Βρυσούλας (δηλ. του παράκτιου προμαχώνα) μπροστά στο φρούριο του Αγ. Ανδρέα, από το ίδιο το φρούριο του Αγ. Ανδρέα καθώς επίσης και οχυρώματα κατάλληλα εξοπλισμένα στην άκρα Σκαφιδάκι και στην άλλη άκρα Σαλαώρα. Η παράκτια αυτή οχύρωση των Τούρκων καθιστούσε την Πρέβεζα αναντίρρητα απρόσβλητη από τη θάλασσα. Αντίθετα στο ελληνικό έδαφος, δηλαδή στην απέναντι από την Πρέβεζα ακτή του Αμβρακικού, υπήρχαν μόνο δύο οχυρά· το ένα απέναντι από την άκρα Σκαφιδάκι που ονομαζόταν “στο Κεφάλι της Παναγιάς” και ήταν το καλύτερα εξοπλισμένο και το άλλο το ίδιο το φρούριο του Ακτίου με ορισμένα οχύσματα που είχαν κατασκευαστεί δίπλα του<sup>21</sup>.

Το τμήμα της ναυτικής μοίρας που ξεκίνησε από τη Λευκάδα, όταν έφτασε σε απόσταση 4.500 μ. από τα εξωτερικά οχυρά Χαμηδιέ και Παντοκράτορα άρχισε να βάλλει χωρίς όμως σημαντικό αποτέλεσμα. Ο κανονιοβολισμός συνεχίστηκε και την επόμενη μέρα από όλα τα πλοία μαζί, με αποτέλεσμα να προκληθούν κάποιες σοβαρές ζημιές στα ίδια αυτά οχυρά.

Παρόλο που στην ενδιάμεση της όλης επιχείρησης νύκτα ένα από τα ελληνικά πλοία, με μεγάλο κίνδυνο, κατόρθωσε να προσπεράσει το φρούριο του Παντοκράτορα για να κτυπήσει πιο αποτελεσματικά από τα ανατολικά τα πυροβολεία του που ήταν στραμμένα προς τη Λευκάδα, τελικά δεν μπόρεσε το ελληνικό πολεμικό ναυτικό να καταβάλει τα οχυρά των Τούρκων και αναγκάστηκε να επαναπλεύσει στη Λευκάδα<sup>22</sup>.

Η επιχείρηση αυτή των Ελλήνων εναντίον της Πρέβεζας στα πλαίσια του ελληνοτουρκικού πολέμου του 1897 απέτυχε για τρεις λόγους:

α. Οι Τούρκοι είχαν ήδη προλάβει και οχύρωσαν αποτελεσματικά την Πρέβεζα, ενισχύοντας τα οχυρώματα που είχαν στην κατοχή τους, παρά το απαγορευτικό άρθρο 2 της συνθήκης του Βερολίνου,

β. ούτε το Υπουργείο Στρατιωτικών, ούτε το Αρχηγείο της Άρτας θέλησαν να συμπράξουν αποτελεσματικά με το Υπουργείο Ναυτικών και τη δυτική μοίρα που διοικούσε ο Κοσμάς Ζώτας και

γ. η Πρέβεζα βομβαρδίστηκε από μακρινή απόσταση<sup>23</sup>. Διαπιστώθηκε ότι οι Έλληνες ήταν αρκετά πρωτόπειροι στη χρήση ναυτικών δυνάμεων για καταστροφή οχυρωμάτων και φρουρίων, κατασκευασμένων με όλους τους κανόνες της πολεμικής τέχνης<sup>24</sup>.

21. Μ.Κ.Θ.-Γ.Ν.Ν., Πρέβεζα (ναυτ.-στρατ. ιστορία), *Εγκυκλοπαίδεια Πυρσός*, σ. 659 και ΦΙΛΟΣ, Δ., Πολεμικές μνήμες της Πρέβεζας, *Πρεβες. Χρονικά*, τ. 21, 1989, σ. 54-55.

22. Μ.Κ.Θ.-Γ.Ν.Ν., Πρέβεζα (ναυτ.-στρατ. ιστορία), *Εγκυκλοπαίδεια Πυρσός*, σ. 659 και ΦΙΛΟΣ, Δ., Πολεμικές μνήμες της Πρέβεζας, *Πρεβες. Χρονικά*, τ. 21, 1989, σ. 57-58.

23. ΠΙΚΡΟΣ, Ιωάν., Ελληνοτουρκικός πόλεμος του 1897, *Ιστορία του Ελληνικού Έθνους*, τ. ΙΔ', 1977, σ. 157.

24. ΦΙΛΟΣ, Δ., Πολεμικές μνήμες της Πρέβεζας, *Πρεβες. Χρονικά*, τ. 21, 1989, σ. 58-59.