

Πρεβεζάνικα Χρονικά

Αρ. 25

ΠΡΕΒΕΖΑΝΙΚΑ ΧΡΟΝΙΑ, 25 (1991)



Ηπειρωτικός Μύλος

Χρήστος Σκανδάλης

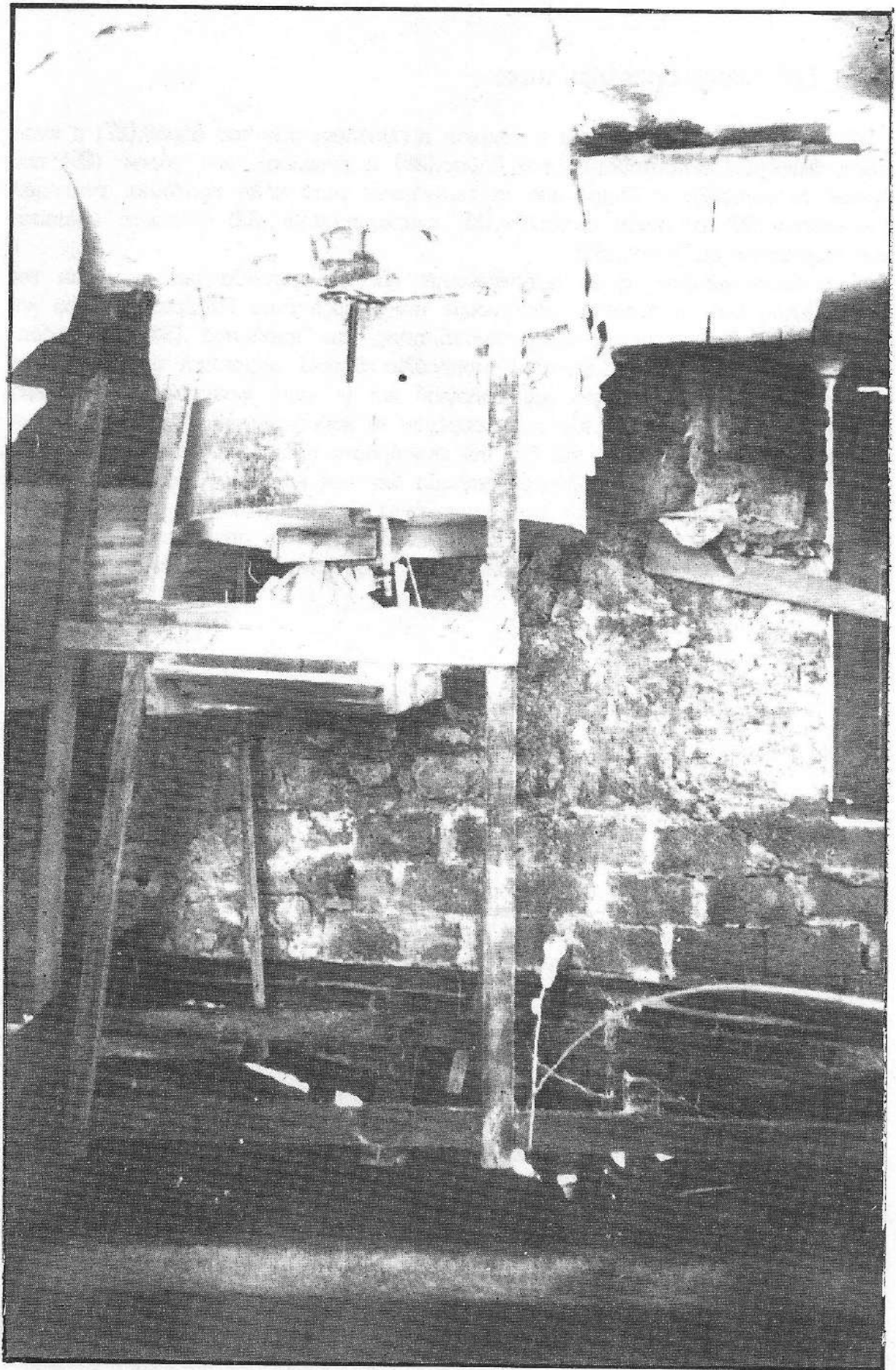
Copyright © 2024, Χρήστος Σκανδάλης



Άδεια χρήσης [Creative Commons Αναφορά 4.0](https://creativecommons.org/licenses/by/4.0/).

Βιβλιογραφική αναφορά:

Σκανδάλης Χ. (2024). Ηπειρωτικός Μύλος. *Πρεβεζάνικα Χρονικά*, (25), 82-97. ανακτήθηκε από <https://ejournals.epublishing.ekt.gr/index.php/prevchr/article/view/36899>



Ηπειρωτικός Μύλος

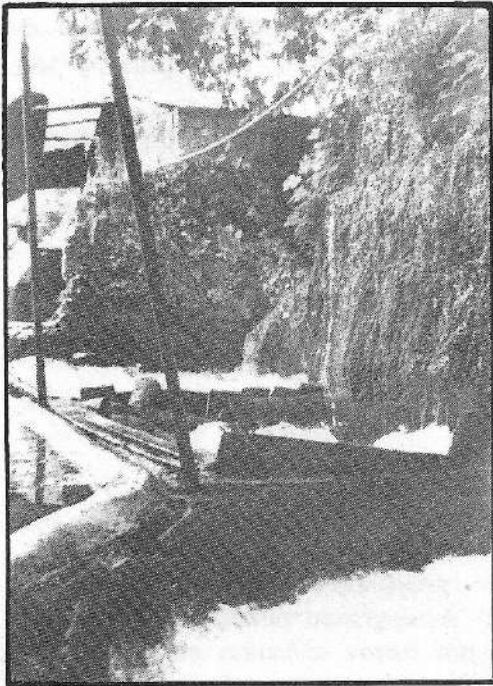
(Λαογραφική συλλογή
του Χρήστου Σκανδάλη

Στον Ηπειρωτικό χώρο οι μύλοι (νερόμυλοι) διατηρούνται και βρίσκονται σε λειτουργία ακόμη, μύλο που τους συναγωνίζονται σύγχρονα μηχανοκίνητα-πλεκτροκίνητα αλεστικά μέσα (αλευρόμυλοι). Έτσι, γίνεται άλεση γεννημάτων (δημητριακών) και σήμερα στο νερόμυλο, που φέρεται με την κοινή, συνηθισμένη ονομασία, μύλος.

Παρουσιάζουμε σε αυτοτελή λαογραφική συλλογή το μύλο, γιατί δεν έχει γίνει, απ' όσα γνωρίζουμε, παρόμοια μέχρι σήμερα. Βέβαια, συλλογείς λαογραφικών, έχουν καταγράψει στοιχεία από τους μύλους, τους μυλωνάδες, την άλεση, κ.λπ. Λείπει, όμως, μια συστηματική, λεπτομερής λαογραφική συλλογή και μελέτη. (Και ο υποφαινόμενος στο "Λαϊκό γλωσσικό υλικό", λαογραφική συλλογή, Α' Βραβείο Γλωσσικής Εταιρείας Αθηνών, 1971, περιγράφει το μύλο στο κεφάλαιο "Καθημερινός βίος- Γεωργική ζωή").

Στην παρούσα λαογραφική συλλογή η έρευνα και καταγραφή έγινε στους μύλους Αϊ-Γιώργη Φιλιπιάδας και Ραφαίων-Τερόβου Ιωαννίνων, που βρίσκονται και οι δυο στην ανατολική όχθη του Λούρου ποταμού.

Ο μύλος τ' Αϊ-Γιώργη, στο χωριό Άγιος Γεώργιος Φιλιπιάδας, είναι από τους παλιότερους και θα στήθηκε, οπωσδήποτε, απ' όταν ο Ηπειρώτης πρωτόμαθε την τέχνη του μύλου και του μυλωνά. Είναι άγνωστο από πότε το



Ξεροβούνι βγάζει ποτάμι νερό από το ριζό του αυτό. Πάντως, είναι γνωστό ότι η πολυάνθρωπη αρχαία Νικόπολη υδρευόταν από τη μεγάλη αυτή πηγή. Πάνω από την πηγή και λίγο βορειότερα φαντάζει η "τρύπα τ' Αϊ-Γιώργη", παράξενο έργο της φύσης, φορτωμένο με τους θρύλους και τις παραδόσεις για τον Αϊ-Γιώργη και το στοιχειό.

Ο μύλος τ' Αϊ-Γιώργη βρίσκεται λίγες δρασκειλιές χαμηλότερα από την πηγή και, "μυλαύλακο" και "κάνουλα", ρίχνουν σχεδόν κατευθείαν απ' αυτή το νερό στη φιερωτή.

Ο δεύτερος μύλος, περιοχής Ραφαίων-Τερόβου, βρίσκεται στην ίδια, ανατολική όχθη του Λούρου, κοντά σε μικρό οικισμό και στάνες του χωριού και απέναντι από το Κάτω Κουκλέσι που είναι κτισμένο στη δυτική όχθη και σε πλαγιά της Ολύτικας. Γι' αυτό και οι μυλωνάδες του μύλου τις τελευταίες δεκαετίες είναι Κουκλεσίτες. Το αυλάκι νερού φθάνει στο μύλο, ριζό-ριζό, από ψηλότερο σημείο του ποταμού.

Αλλά και του μύλου τ' Αϊ-Γιώργη, τα τελευταία χρόνια οι μυλωνάδες του Γουσαίοι είναι από το όμορο του Κουκλεσίου χωριό, τη Μουσιωτίτσα. Αυτός εξάλλου είναι και ένας από τους λόγους που μας έκαναν να παρουσιάσουμε μαζί τους δυο αυτούς μύλους. Έτσι, λοιπόν, δικαιολογείται και η ίδια ονοματολογία, συνήθειες, μνημεία λόγου κ.λπ, στους δυο μύλους.

Οι μύλοι που περιγράφονται έχουν και νεροτροβιά (νεροτριβή). (Δε θα καταγραφεί εδώ, γιατί αποτελεί ξεχωριστό κεφάλαιο).

Πρέπει να ξέρουμε πως στις όχθες του Λούρου υπάρχουν κι άλλοι μύλοι, όπως αυτός "στο Βρο" (Βιρό), στις πηγές του ποταμού, που λειτουργεί. Ακόμη, της Κλεισούρας, της Βούλιστας, της Κουκουσούν'στας (Θεριακήσι).

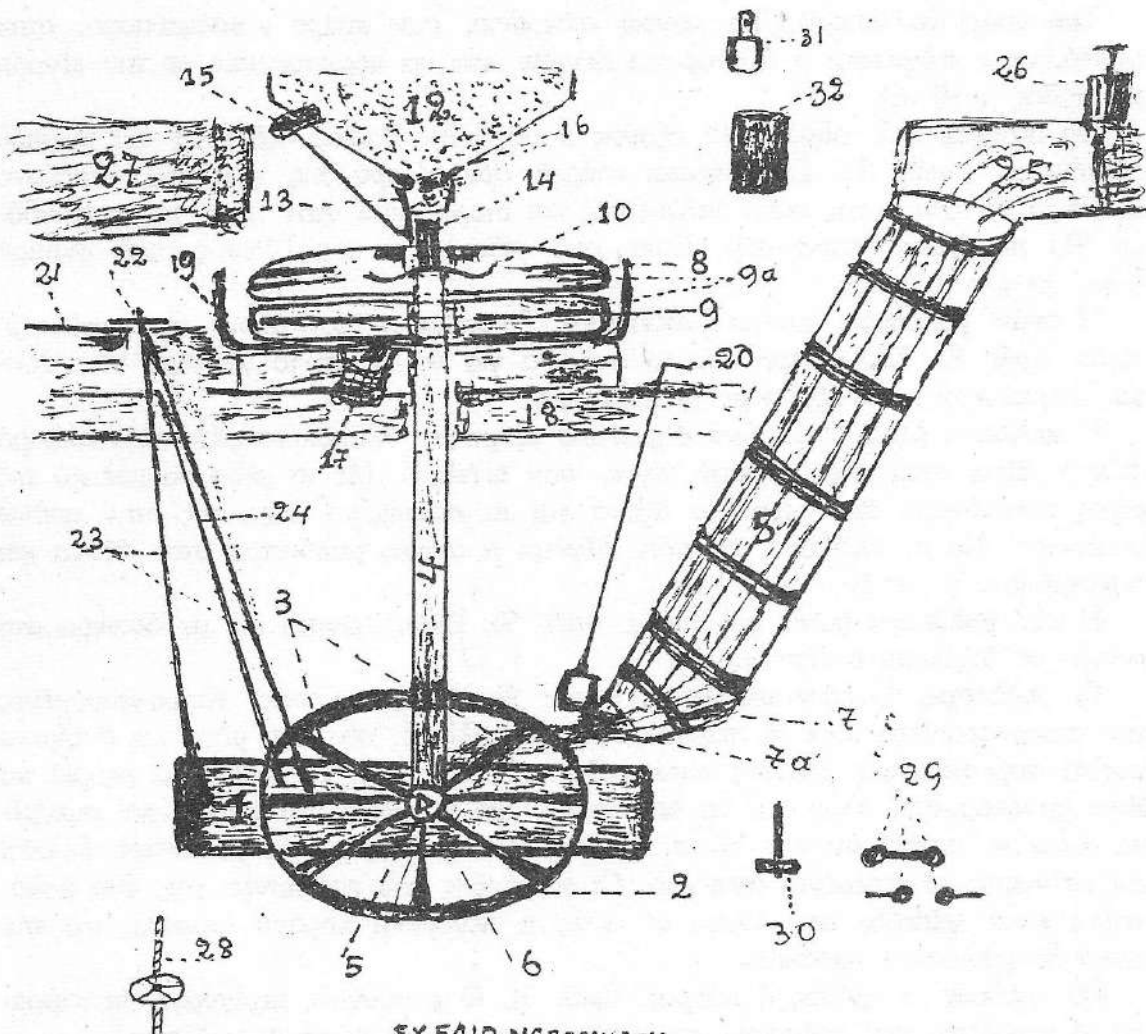
Τόσο οι δυο μύλοι που περιγράφουμε, όσο και οι άλλοι στο Λούρο ποταμό και ευρύτερα του χώρου της Ηπείρου είναι βακούφικοι, εκκλησιαστικά κτήματα. Ελάχιστοι είναι κοινοπκοί. Το βακούφικο παρέμεινε από τα χρόνια της Τουρκοκρατίας στην Ελλάδα. Τα εκκλησιαστικά δεν μπορούσαν να τα πάρουν οι μπέηδες και οι πασάδες. Οι μυλωνάδες νοικάζουν, συνήθως με δημοπρασία, τους μύλους του βακούφικους ή κοινοπκούς.

Για τους δυο μύλους, Αϊ-Γιώργη και Τερόβου, θα παρουσιασθούν, όπως έχουν καταγραφεί, τα παρακάτω: ονοματολογία, περιγραφή και χρήση κάθε εξαρτήματος, υλικό κατασκευής του, αντικείμενα του μύλου - μυλωνά, λειτουργία του μύλου, μυλωνάδες, άλεση, κτίριο μύλου, συνήθειες και έθιμα για το μύλο, μνημεία λόγου για το μύλο (παροιμίες και παροιμιώδεις φράσεις, μύθοι, δημώδη δίστιχα και τραγούδια, κ.λπ.).(*)

Α. Ο Μύλος: Ονοματολογία, εξαρτήματα και αντικείμενα, υλικό, κατασκευής τους, λειτουργία, άλεση, κτίριο, μυλωνάς

Η μπάβου (μπάμπου). Είναι το κοντρό, στενόμακρο πελεκητό ξύλο, πάνω στο

(*) (Πηγές, πληροφορητές: Κώστος Τέλη Μπάρκας και μπαρμπα-Γιάννης Βασιλείου, μυλωνάδες από το Κουκλέσι, Νικόλας Γούσης, μυλωνάς τ' Αγιωργίτικου μύλου και ενθυμήσεις από τον πατέρα του, μυλωνά του ίδιου μύλου, χωρικοί που πήγαν αλέσματα στο μύλο, προσωπικές εμπειρίες από παρατήρηση και αυτοψία στους μύλους.)



ΣΧΕΔΙΟ ΝΕΡΟΜΥΛΟΥ

οποίο στηρίζεται όλο το σύστημα περιστροφής της μυλόπετρας και λειτουργίας γενικά του μύλου (αριθ. 1 στο σχέδιο). Η ονομασία του, από τη βάση, τη γριά. Κατασκευάζεται από ξύλο δρύας, βελανιδιάς, πουρναριού.

Η ρόδα ή φτερωτή. Είναι το σύστημα του τροχού που περιστρέφεται με τη δύναμη του νερού και δίνει την κίνηση στη μυλόπετρα μέσω του άξονα.

Τα κιάλια ή κλιάρια (κουτάλια ή κουλιάρια). Ο πλατές ειδικά κατασκευασμένες ακτίνες της ρόδας που δέχονται όλη την πίεση του νερού, για να γίνει η περιστροφή. Μπορεί να είναι μέχρι και οκτώ (αριθ. 3).

Του σφάν' (το στεφάνι). Το γύρω-γύρω της ρόδας, το πεπλατυσμένο στεφάνι, πάνω στο οποίο καταλήγουν και στηρίζονται τα κιάλια, η περιφέρεια της φτερωτής ή ρόδας (αριθ. 2).

Ου αφαλός (ο αφαλός). Το κεντρικό κυκλικό σύστημα-στήριγμα που στηρίζονται (εκφύονται) τα κιάλια-ακτίνες και περνά ο άξονας ο κατακόρυφος που κινεί τη

μυλόπετρα (αριθ. 5).

Του κυπρί (το κυπρί). Το κωνικό σιδερένιο, σαν κύπρο κατασκεύασμα, στον αφαλό, όπου στηρίζεται ο άξονας και δένεται, για να περιστρέφεται με την κίνηση της ρόδας (αριθ. 6).

Ου άξονας ή τ' αδράκτ' (ο άξονας ή αδράκτι). Βασικό εξάρτημα του μυλικού συστήματος (αριθ. 4). Εφαρμόζεται στέρα στο κέντρο της φτερωτής, διαπερνά ελεύθερα το κέντρο της κάτω μυλόπετρας και στερεώνεται στην πάνω με τη χελιδόνα (θα περιγραφεί παρακάτω). Είναι από σίδηρο, μα και ξύλινος, από σκληρό ξύλο, όπως η μπάμπου.

Η απάν' μυλόπετρα (απάνω μυλόπετρα). Στερεωμένη στον άξονα και κινείται μ' αυτόν (αριθ. 8). Στο κέντρο έχει το άνοιγμα για να πέφτει το γέννημα ν' αλέθεται. Στερεώνεται στον άξονα με τη χελιδόνα.

Η χελιδόνα (αριθ. 10). Ένα σημαντικό εξάρτημα. Κατασκευασμένο από σκληρό σίδηρο. Είναι σχήματος ανοικτού σίγμα, σαν χελιδόνη. Με το μέσο καμπυλωτό της μέρος στερεώνεται στο άκρο του άξονα και τα κεκαμμένα άκρα της στην απάνω μυλόπετρα. Με τη χελιδόνα, δηλαδή, δένεται η απάνω μυλόπετρα στον άξονα και περιστρέφεται μ' αυτόν.

Η κάτ' μυλόπετρα (κάτω μυλόπετρα, αριθ. 9). Είναι ακίνητη και με άνοιγμα στο κέντρο να διέρχεται ο άξονας.

Οι μυλόπετρες (μυλόπετρες, αριθ. 8 και 9). Είναι κυκλικές. Κατασκευασμένες από στουρναρόπετρα καθαρή περίπου σαν κρυσταλλική, που έχει μέσα και δεσίματα φυσικά ασβεστολιθικά. Πάντως είναι πολύ σκληρή πέτρα. Η μυλόπετρα μπορεί να είναι μονοκόμματη, αλλά και να αποτελείται από κομμάτια πελεκημένα και σφιγμένα, ώστε ν' αποτελούν ένα σώμα, τη λεγόμενη μυλόπετρα. Η μυλόπετρα δένεται και σφίγγεται με σιδερένια στεφάνια. Οι επιφάνειες που εφάπτονται στις δυο μυλόπετρες είναι επίπεδες και γίνεται σ' αυτές η λεγόμενη χαραγή (χαραή), για την οποία θα μιλήσουμε παρακάτω.

Ου κρόθους (ο κρόθος ή κόθρος, αριθ. 9). Ο μεταλλικός περίγυρος, τα στεφάνια τα μεταλλικά που σφίγγουν και συγκρατούν ως ένα σώμα τη μυλόπετρα.

Η κουσίνα (αριθ. 12). Το τραπεζοειδές πειραμοειδές κασόνι πάνω από τις μυλόπετρες, όπου αδειάζεται το γέννημα για άλεση. Είναι ξύλινο.

Τα βαρδάρια, είναι ο σύνθετος ξύλινος μηχανισμός που, κινούμενος ρυθμικά, αφήνει το γέννημα να πέφτει λίγο-λίγο στις μυλόπετρες για άλεση. Αποτελείται από μάνδηλα, σανιδάκια, κ.λπ. (αριθ. 13, 14, 15, 16).

Τα βαρδάρια αποτελούνται από τα παρακάτω εξαρτήματα:

Του καρύκ' (το καρύκι, αριθ. 13 και 16). Η κουσίνα στενεύει αφήνοντας μια τρύπα ωοειδή να πέφτει το γέννημα. Ακριβώς κάτω της είναι δεμένο, να κινείται, ένα κουτάκι. Σ' αυτό πέφτει το γέννημα από το στόμιο της κουσίνας. Αυτό το κουτάκι με το στόμιο της κουσίνας αποτελούν το λεγόμενο καρύκ'. Είναι τραπεζοειδές κλεισμένο από τις τρεις πλευρές του, ενώ στο μπροστινό μέρος είναι ανοικτό, για να χύνεται το γέννημα στην τρύπα της μυλόπετρας. Ένα μαντάλι είναι προέκταση της αριστερής πλευράς του καρυκιού. Στο μαντάλι αυτό εφάπεται το αδράκτι.

Τ' αδράκτ' (το αδράκτι, αριθ. 14). Είναι το μικρό αδρακτοειδές μαντάλι που στερεώνεται στο πάνω μέρος στις χελιδόνας, βγαίνει από την τρύπα της πάνω μυλόπετρας και εφάπεται όπως είπαμε στο άκρο-μαντάλι του καρυκιού. Το αδράκτι

αυτό, μόλο που έχει το όνομα, δεν είναι ακριβές αδράχι. Είναι τετραγωνισμένο στο σημείο που αγγίζει το καρύκι. Έτσι, κινούμενο το σύστημα της μυλόπετρας, κινεί και το αδράχι που είναι στερεωμένο στη κελιδόνα. Περιστρεφόμενο, λοιπόν το αδράχι χτυπά με τις τέσσερις γωνίες του το μάνταλο-άκρο του καρυκιού: τάκα, τάκα, τάκα, τάκα, κ.λπ. Το καρύκι κινείται με τη σειρά του ρυθμικά και χύνει το γέννημα που έχει πέσει από την κουτσίνα. Αν το αδράχι ήταν κυλινδρικό, θα στριβόταν στο μάνταλο του καρυκιού χωρίς να το κινεί ρυθμικά. Στο άκρο του καρυκιού-μαντάλου δένεται σκοινί και, τεντωμένο, προσδέεται πάνω στην κουτσίνα σε ξυλοθηλειά με ειδικό σουβλάκι (αριθ. 15). Έτσι, το καρύκι γίνεται ευκίνητο γιατί είναι δεμένο πίσω (από την κουτσίνα) και μπροστά (με το σκοινί που περιγράψαμε προτούτερα). Μάλιστα, το σκοινί με τη θηλειά έχει κι άλλο σκοπό: να ανεβάζει και κατεβάζει το καρύκι, για να γίνεται μεγαλύτερη ή μικρότερη η ροή του γεννήματος στην τρύπα της μυλόπετρας. Δηλαδή, οριζοντιώνεται το κουτάκι-καρύκι ή του δίνεται κλίση κάτω.

Τα βαρδάρια ή βαρδάρια του μύλου, από τη στιγμή που αυτός μπαίνει σε λειτουργία ν' αλέσει, κινούνται και χτυπούν συνέχεια και ρυθμικά. (Για παροιμιώδεις φράσεις και παροιμίες από τα βαρδάρια θα μιλήσουμε παρακάτω.)

Η **κάναλ'** ή **μπούτα** (η κάναλη ή μπούτα, αριθ. 5). Είναι ο μεγάλος κύλινδρος, ανοικτός στο επάνω μέρος του και κάτω στενεύει ιδιόμορφα και λοξά προς τη φτερωτή του μύλου. Μοιάζει σαν τη μικρή μπούτα που χτυπάν το γάλα να βγει το βούτυρο, γι' αυτό πήρε και αυτή την ονομασία. Όλες οι παλιότερες μπούτες του μύλου ήταν ξύλινες. Σανίδες-δόγκες δηλαδή γερές και μακριές που δένονταν με τα σιδερένια στεφάνια ή ξύλινες δεσιές. Το σφίξιμο της κάναλης ήταν πολύ γερό, γιατί η πίεση του νερού θα την άνοιγε με την πρώτη. Οι μπούτες-κάναλες τώρα γίνονται με τοιμέντο-μπετόν και είναι γερές και ανθεκτικές στην πίεση και την υγρασία.

Του **προκάνουλου** (το προκάνουλο, αριθ. 7). Είναι το κωνοειδές στένωμα της κάνουλας-μπούτας που κατευθύνεται προς τη φτερωτή.

Του **φ'σούν'** (το φουσούνι, αριθ. 7α). Μοιάζει σαν το φουσούνι που δίνει αέρα. Το φ'σούν' έχει την τρύπα που σφενδονίζει το νερό στη φτερωτή του μύλου (το λένε και σφούνι από το σιφώνιο).

Η **σταματήρα** ή **σταματοστήρας** (αριθ. 20). Ο ξύλινος μοχλός με την πορτούλα σαν φτυάρι που φράζει την έξοδο του νερού στο φ'σούν, σκορπίζοντάς το να μη χτυπά με ορμή τη ρόδα. Όταν θέλει να σταματήσει ο μυλωνάς το μύλο, τραβά το μοχλό προς μια διεύθυνση, μπαίνει η μεταλλική πορτούλα μπροστά και κόβει την ορμή του νερού σκορπίζοντάς το. Ακινητοποιεί το μοχλό, να μη φύγει από τη θέση της η σταματήρα.

Η **σκουτήρα** ή **σκουστήρα** (αριθ. 21, 22, 23). Είναι μηχανισμός σημαντικός στο μύλο. Ανεβάζει και κατεβάζει την απάνω μυλόπετρα, ανάλογα με το αλεύρι που πρέπει να βγει, δηλαδή φτηνό, χοντρό, κ.λπ.

Σκουτήρα (σπκωτήρα). Οι μυλωνάδες λένε κυρίως το μοχλό (αριθ. 21) που ανεβάζει ή κατεβάζει το σταυρό του μηχανισμού ανεβάσματος και κατεβάσματος της μυλόπετρας. Η σπκωτήρα είναι ξύλινη.

Ου σταυρός (σταυρός). Μοχλός σχήματος σταυρού στο πάνω άκρο του. Το κατακόρυφο στέλεχος του μοχλού που το λένε αδράχι ενώνεται στο κάτω μέρος

του με τη μπάμπου. Όταν η σκουτήρα (ο μοκλός αριθ. 21) πέσει το ένα άκρο του σταυρού, τότε όλο το σύστημα κινήσεως της πάνω μυλόπειρας σπκώνεται. Αντίθετα, όταν ο μοκλός της σκουτήρας κατεβαίνει, τότε η μυλόπετρα χαμηλώνει και το κενό με την κάτω ελαχιστοποιείται, ώστε στο τέρμα οι δυο μυλόπειρες να εφάπτονται. Τώρα τελευταία οι μυλωνάδες, αντί των εξαρτημάτων ανεβάσματος, μοκλού σκουτήρας και σταυρού, τοποθέτησαν κοκλιωτό μηχανισμό. Έτσι, στρίβοντας τη ρόδα του κοκλίου (ειδικής βίδας) ανεβάζουν ή κατεβάζουν το σύστημα περιστροφής και τη μυλόπετρα. Τέτοιος κοκλιωτός μηχανισμός (αριθ. 28) υπάρχει στο μύλο τ' Αγ-Γιώργη Φιλιππάδας.

Του λουστάρ' (λοστός, αριθ. 24). Σιδερένιος μοκλός να ακινητοποιεί τη ρόδα, όταν χρειαστεί.

Η αλευροθήκη' (αλευροθήκη, αριθ. 19). Το μεγάλο κυλινδρικό δοχείο που είναι τοποθετημένο κάτω από την κάτω μυλόπετρα σε υπερυψωμένη από το έδαφος βάση. Ο κόθρος της αλευροθήκης, που είναι ανοικτή επάνω, ξεπερνά το ύψος της πάνω μυλόπειρας. Οι μυλόπειρες φαίνονται κωμένες μέσα στην αλευροθήκη. Μεταξύ της εσωτερικής περιφέρειας της αλευροθήκης και της εξωτερικής στις μυλόπειρες μένει ένα κυλινδρικό τυμπανοειδές κενό. Εδώ συγκεντρώνεται το αλεύρι που βγαίνει από τις μυλόπειρες.

Η βρύση' (η βρύση, αριθ. 17). Η τρύπα στη μπροσπήνη κάτω μεριά της περιφέρειας της αλευροθήκης. Έχει και μικροκάνουλα να κύνει το αλεύρι στο σακί, που σκαλώνεται απ' εδώ κι απ' εκεί στην αλευροθήκη.

Του πατάρ' (το πατάρι, αριθ. 27). Παταράκι να πατά ο μυλωνάς ν' αδειάζει το άλεσμα στην κουζίνα. Σ' αυτό ακουμπά και τη μεριά (μισοσάκι γεννήματος για άλεσμα).

Του μυλαύλακου (το μυλαύλακο, αυλάκι του μύλου, αριθ. 25). Το αυλάκι που οδηγεί το νερό να το ρίξει στην κάνουλα. Πολλές φορές φέρνει το νερό από μακρινή απόσταση. Το μυλαύλακο λέγεται κι αυλακόνιρου τ' μύλ' με κλαδιά και κώματα, για ν' ανεβεί η στάθμη του νερού, να πάρει κρέμαση και οδηγηθεί στο μύλο. Δέσες φπάνουν συνήθως από κατηφορικά μέρη του μυλαύλακου.

Κόψτρα ή κόψτρες (αριθ. 26). Λένε τα σημεία και τις μικρές πορτούλες με ουρά σαν T που κόβουν το νερό στο μυλαύλακο και γενικά στ' αυλακόνερο. Το κόψιμο γίνεται σε περίπτωση επισκευής του μύλου ή όταν το νερό του αυλακιού το χρειάζονται οι χωρικοί για πόσημα των χωραφιών. «Κόπ'κε το νερό στο μύλο, πουτίζουν τα καλαμπόκια».

Του ζύγ' τ'ς μπάβους (το ζύγι της μπάμπως). Είναι η εργασία από τον ειδικό μυλωνά κατά την οποία γίνεται το κατακόρυφο ζύγισμα με νήμα της στάθμης (ζύγι) ολοκλήρου του συστήματος επί της μπάμπως, έτσι ώστε ο μύλος να είναι σε κατακόρυφο άξονα, να περιστρέφεται ελεύθερα και τέλεια μέσω του κωνικού κυπριού.

Η χαραή τ'μυλ' (η χαραγή του μύλου). Είναι το χάραγμα με ειδικό σφυρί της πάνω μυλόπειρας, ώστε να πετάξει δοντάκια. Η μυλόπετρα χαράζεται κάθε φορά που σώνεται και δεν κόβει το γέννημα. «Είνι απ' τ' χαραή ου μύλους» (είναι από τη χαραγή ο μύλος). Λέγεται, όταν έχει γίνει χαραγή στο μύλο. Ο κάθε χωρικός αποφεύγει να αλέσει πρώτος μετά από χαραγή, γιατί πέφτουν λιθάρια, στουρνάρια στο αλεύρι από τη φρεσκοκτυπημένη μυλόπετρα.

Του σφ'ρί για τ' χαραή (το σφυρί για τη χαραγή, αριθ. 30). Είναι το ειδικό

σφυρί, πλατυσμένο και κοφτερό κι από τα δυο του άκρα, με το οποίο γίνεται η καραγή της πάνω μυλόπετρας, όπως είπαμε παραπάνω.

Του σφύρ'ζμα τ' μύλ' (το σφύρισμα του μύλου). Το χτύπημα με το σφυρί της μυλόπετρας, για να γίνει η λεγόμενη καραγή.

Τα ρουγγούλια (αριθ. 29). Είναι αυγοειδή κομμάτια ξύλου με κερουλάκια, μονά ή διπλά. Με αυτά ροβολάει και σύρεται η μυλόπετρα από τη θέση της. Σηκώνεται από τη θέση της για να γίνει π.χ. η καραγή.

Του δέσ'μου τ' μύλ' (το δέσιμο του μύλου). Λέγεται έτσι το σφίξιμο των στουρναρολίθων με σφήνες στον κόθρο, για να γίνει ο όγκος της μυλόπετρας.

Το ξάλεσμα. Έτσι λέγεται το πρώτο άλεσμα μετά τη καραγή, για να καθαρίσουν οι μυλόπετρες από τα στουρναράκια. Για το λεγόμενο καθάρισμα ο μυλωνάς μπορεί να αλέσει και δυο φορτώματα γέννημα. «Μη σκιάζισ», λέει ο μυλωνάς στο χωρικό, «του γκαθάρσα του μύλου. Για, κι του ξάλεσμα τόκου για τ'ς κόψς κι τα γρούνια».

Τα πουτσ'νάρια. Είναι οι μικροί πίδακες στο προκάνουλο και γύρω από το φ'σούν. Μ' αυτά, μέσα από τις χαραμάδες ή τρυπούλες, πετάγεται νερό και λιγοστεύει η δύναμη στο φ'σούν. Οι μυλωνάδες, για να βουλώσουν τα πουτσ'νάρια, ρίχνουν σιανάφουρα και μούσκλα (δηλαδή μούσκλα, φύλλα δέντρων, ξεροκόρταρα, κ.λπ.).

Το κτίριο του μύλου. (Το οικοδόμημα γενικά που στεγάζεται ο μηχανισμός του μύλου, ο μυλωνάς, αποθηκεύονται τ' αλεστικά, ξεφορτώνονται τα γεννήματα για άλεση, μαζεύονται τα μάλλινα για τη νεροτριβή, παραμένουν οι χωρικοί με την κακοκαιρία ώσπου να πάρουν σειρά. Ακόμη και η καγιάτα, το υπόστεγο δηλαδή έξω, για τα ζώα).

Η καμάρα. Σ' όλα τα κτίρια του μύλου υπάρχει απαραίτητως η καμάρα. Δηλαδή η στοά κάτω από το δάπεδο για το μηχανισμό της φτερωτής, την πίεση και ορμητική ροή του νερού. Ακόμη και η μπάμπου βρίσκεται εδώ και το άκρο της κάνουλας (προκάνουλο και φ'σούν καταλήγουν στην υπόγεια στοά του μύλου). Η καμάρα είναι κατασκευάσμα πέτρινο, θολωτό, με ασβεστοκονία μα γερά δεμένο. Έχει κατεύθυνση πάντα από το μέρος που εισέρχεται το νερό με την κάνουλα προς την απέναντι ακριβώς πλευρά.

Τελευταία, τα δάπεδα του μύλου γίνονται με μπετόν (αριθ. 18)

Το δάπεδο του μύλου κατά την παλιά κατασκευή στηρίζεται πάνω στη θολωτή στοά. Οποσδήποτε φαίνονται τα ανοίγματα που περνούν κάτω στη στοά τα διάφορα εξαρτήματα και μηχανισμοί (σταματήρα, σκουπήρα, άξονας, αδράχτ'). Η κάνουλα ή μπούτα που βρίσκεται από το μέρος του αυλακιού και του πίσω μέρους της στοάς, στηρίζεται με την κοιλιά της στο επικλινές έδαφος και δένεται γερά. Το κάτω άκρο της με το προκάνουλο και το φ'σούν ακουμπά σε γερή βάση και κώνεται στην αρχή της στοάς, έτσι που ο μεγάλος πίδακας να χτυπά τα κτάλια της φτερωτής.

Το κτίριο του μύλου ορθώνεται πάνω από το δάπεδο της στοάς. Η κάνουλα του νερού βρίσκεται πάντα έξω από το κτίσμα. Στο ισόγειο οικοδόμημα, η κύρια πύλη είναι πάντα μεγάλη και πλατιά. Τόση που να χωρά να περάσει μέσα φορτωμένο με άλεσμα γαϊδούρι ή άλογο ή μουλάρι. Ξεφορτώνεται το ζώο και οδηγείται έξω ώσπου να γίνει η άλεση. Μετά το ξαναβάζουν μέσα για να φορτωθεί. Αυτό γίνεται κυρίως με την κακοκαιρία. Η μεγάλη αυτή πύλη είναι με καμάρα, θολωτή δηλαδή

και η πόρτα της μένει σχεδόν όλο το χρόνο ανοικτή. Υπάρχει κι άλλη πορτούλα μικρότερη να μπαινοβγαίνει ο μυλωνάς (ιώρα τελευταία η μεγάλη πύλη, που κωράει και φορπάρικο, είναι τσιμεντένια). Σε μια άκρη του κηρίου του μύλου είναι και το τζάκι του μυλωνά. Ανάβει φωτιά τις κρύες μέρες, ζεσταίνεται ο ίδιος, πυρώνονται και οι κωρικοί που έρχονται ν' αλέσουν. Εδώ ψήνεται και η νόσπιμη κουλούρα του μυλωνά. Σε μερικούς μύλους, υπάρχει και άλλο πάτωμα (όπως στου Βιρού) πάνω από το ισόγειο. Αυτό χρησιμεύει για κατοικία της οικογένειας του μυλωνά. Άλλοτε πάλι, κάποιο οικοδόμημα κολλητά στο μύλο είναι η κατοικία του μυλωνά και της οικογένειάς του (στο μύλο τ' Αϊ-Γιώργη η κατοικία του μυλωνά αποτελεί οικοδομή ξεχωριστή). Πρέπει να ξέρουμε πως η δουλειά του μυλωνά απαιτεί να βρίσκεται όλο το εικοσιπεντάωρο στο μύλο. Κλείνει την πόρτα μόνο τις μεγάλες, τις βαριές, όπως λένε, γιορτές (πάσχα, Χριστούγεννα κ.λπ.) Το ισόγειο κτίριο σκεπάζεται όταν φέρει κατευθείαν στέγη με πλάκα (ασβεστολιθικές πλάκες) ή με τη γερή μαυρόπλακα. Τελευταία, σκεπάζονται οι μύλοι και με κεραμίδια, τσίγκο, κ.λπ. Στην περίπτωση τούτη, οροφή δεν υπάρχει. Φαίνονται οι γρεμπές, τα ψαλίδια, τα πέταυρα, κ.λπ. Όταν ο μύλος έχει και άλλο πάτωμα πάνω, τότε το δάπεδο είναι ξύλινο, στηρίζεται στο μεγάλο οριζόντιο ξύλο, τη λεγόμενη καρίνα. Το πάνω κτίσμα, που το λένε και κούλια, σκεπάζεται με τα ίδια υλικά, όπως και όταν είναι ισόγειο. Τα παράθυρα είναι συνήθως μικρά, με πράκι ή θόλο και σιδεριές (σιδεροκάγκελα). Σε μερικούς μύλους υπάρχει καγιάτ (υπόστεγο) έξω κολλητά.

Του γύρ'ζια τ' μύλ' (το γύρισμα του μύλου). Θα πεί, μπαίνει σε λειτουργία ο μύλος. Είτι γυρ'ζμένους ου μύλους (είναι γυρισμένος ο μύλος). Θα πει πως αλέθει ο μύλος, είναι σε λειτουργία.

Περιγραφή λειτουργίας: Το νερό από το μυλαύλακο πέφτει στην κάνουλα. Η σταματήρα το εμποδίζει να χτυπά τη φτερωτή. Έχει αδειαστεί το γέννημα (καλαμπόκι, σιτάρι, βρίζα, ένα από τα τρία) στην κουτσίνα. Το βαρδάρι έχει κανονιστεί. Επίσης, με τη σκουτήρα έχει κανονιστεί η επαφή της πάνω μυλόπετρας με την κάτω, για να βγει το ανάλογο αλεύρι, χοντρό, ψιλό, κ.λπ. Το σακί έχει σκαλωθεί μπροστά στη βρύση. Τραβά τη σταματήρα ο μυλωνάς. Γυρίζει η φτερωτή και μαζί της ο κεντρικός άξονας και η πάνω μυλόπετρα. Το μικρό αδράκτη, που είναι στερεωμένο στη χελιδόνα χτυπά το μάνταλο στο βαρδάρι, που κινείται ρυθμικά και χύνεται από το ανοικτό άκρο του καρυκιού λίγο-λίγο το γέννημα στην τρύπα της μυλόπετρας. Το αλεσμένο αλεύρι βγαίνει από τις μυλόπετρες στην αλευροθήκη και από την τρύπα-βρύση χύνεται στο σακί. Μόλις πέσει όλο το γέννημα από την κουτσίνα, μπαίνει η σταματήρα. Δεν κάνει να γυρίζει ο μύλος ξερός (χωρίς γέννημα στις μυλόπετρες) γιατί φθείρονται οι μυλόπετρες.

Μυλωνάς, είναι τ' αφεντικό (κι ας τον έχει μισθωμένο), ο μάστορας του μύλου. Συνήθως μεσήλικας ή γέροντας. Πάντως να μπορεί να σηκώσει τις μεριές μία-μία μόνος του και να ρίχνει από το πατάρι το γέννημα στην κουτσίνα. Πολλές φορές, αυτή τη δουλειά την κάνουν και οι κωρικοί που φέρουν αλέσματα. Ξέρει ένα-ένα τα εξαρτήματα του μύλου και τη δουλειά που κάνουν. Τα απλά τα φτιάχνει και μόνος του, όταν σπάσουν ή φθαρούν. Ξέρει να ζυγίζει το μύλο, να χειρίζεται τη σταματήρα και τη σκουτήρα. Να ρυθμίζει τα βαρδάρια. Να κάνει τη χαραγή στη μυλόπετρα. Το σήκωμα της μυλόπετρας γίνεται, βέβαια, με τη βοήθεια του πασπαλιάρη και άλλων κωρικών. Ακόμη, ο μυλωνάς ξέρει καλά να νεροτροβιάζει (να

βάζει και επεξεργάζεται στη νεροτριβή τα μάλλινα και σκούπνα). Γνωρίζει τραγούδια, παροιμίες, μύθους, σιακάδες (ευτράπελα) γύρω από το μύλο.

Πασπαλιάρ'ς (πασπαλιάρης). Είναι ο βοηθός, ο παραγιός, ο υπηρέτης του μύλου. Κάνει όλες τις μικροδουλειές και τις κοντροδουλειές στο μύλο. Κυρίως προσέχει συνέχεια το γέννημα που πέφτει στη μυλόπετρα και *πασπαλεύει* το αλεύρι, αν αλέσθηκε καλά. Τ'ανακατεύει στην αλευροθήκη με το χέρι του, το τρίβει στα άκρα των δακτύλων του, αν είναι κοντρό ή φτηνό, βάζει στην παλάμη του ενός χεριού μικροποσότητα τραβάει το αλεύρι προς τη βρύση της αλευροθήκης να πέσει στο σακί, που το ανασπώνει πότε-πότε να κατακάσει το αλεύρι μέρα σ' αυτό. Ρίχνει και την πασπάλη (έλαφρό στρώμα αλευρόσκονης) από την πάνω επιφάνεια της άνω μυλόπετρας μέσα στην αλευροθήκη. Πασπαλιάρης ήταν Τούρκος, τότε ο πασπαλιάρης ήταν αράπης. (Τραγούδια και παροιμιώδεις φράσεις θα εκτεθούν παρακάτω).

Ξάι ή ξάγ' (ξάγι) λέγεται το αλεστικό, το δικαίωμα πληρωμής που κρατάει ο μυλωνάς. Τα αλεστικά του μυλωνά δηλαδή. Το λένε και μυλονόμ' (μυλονόμι), το νόμιμο του μυλωνά, του μύλου δηλαδή.

Το ξάι βγαίνει από το άλεσμα (το αλεύρι) ή και από το γέννημα, πρίν ρικτεί στο μύλο, με ειδικό μέτρο, την ξαγέρα ή ξαέρα.

Η **ξαέρα ή ξαγέρα** είναι το μέτρο που μετριέται το ξάι. Η παλιά ξαγέρα ήταν ένα ξύλινο δοχείο μονοκόμματο, πελεκητό σε κορμό (κουτσιούπι) δέντρου. Σκαμμένο δηλαδή κουτσιούπι. Αλλά και με δόγσες και στεφάνια μεταλλικά ή ξύλινα, σαν βαρελάκι. Το ύψος παλιότερης ξαέρας έφτανε και τα εβδομήντα εκατοστά. Την ξαέρα λέγανε και *τ'τούρ* ή *τσιπούρα* (τσιπούρι ή τσιπούρα). Ο μυλωνάς έχει όριο πόσο θα ρίχνει στην ξαέρα του από το άλεσμα και πόσο θα τη γεμίζει. Ο χωρικός συχνά τον παρατηρεί: «'Αει, σαν και να την παραγεμίζεις την ξαέρα. Κι του πλών'ς κιόλας».

Του φκυάρ' (φτυάρι). Μικρό ξύλινο φτυαράκι, σαν σέσουλα δηλαδή. Μ' αυτό γεμίζει η ξαέρα και γίνονται και άλλες μικροδουλειές στην αλευροθήκη (αριθ. 31).

Η **κούφια τ' πασπαλεύρ'** (η κούφια του πασπαλεύρη). Είναι το επιπλέον, κατ' ευχαρίστηση, που δίνεται από το γεωργό, το χωρικό, το πασπαλεύρη. Μετριέται με τη κούφια. «'Αει κι τ' κούφια τ' πασπαλεύρ'» λέει ο χωρικός.

Η **κούφια τ' μυλωνά**. Λέγεται έτσι η κατ' ευχαρίστηση κούφια που δίνει ο χωρικός στο μυλωνά, εκτός από το ξάι. «'Αει κι η κούφια τ' μυλωνά».

Είδη αλεύρου που αλέθει ο μύλος: Όπως είπαμε, η επαφή στις μυλόπετρες κανονίζεται με τη σκουτήρα. Έτσι το αλεύρι βγαίνει: πολύ κοντρό και το λένε **σκούβαλο**. Παρόμοιο είναι και το **πληγούρι**. **Κοντρό** αλεύρι, όπως τέτοιο είναι συνήθως το σταρίσιο για τον τραχανά. **Μέτριο**, το μεταξύ κοντρού και ψιλού. **Ψιλό** αλεύρι (όπως αυτό για πίτες και λειτουργιές) (πρόσφορα). 'Αχνη είναι το πιο ψιλό αλεύρι (για πίτες, γλυκά, κ.λπ.). Οι χωρικοί προτιμούν το μέτριο, "για να φτουράει", όπως λένε. Όσο φτηνότερο γίνεται τ' αλεύρι, τόσο μεγαλύτερη η δουλειά στις μυλόπετρες.

«'Αργησε τ' άλεσμα, γιατί τόπθελε άχνη», δικαιολογείται ο μυλωνάς στους χωρικούς που περιμένουν.

Σήμερα αλέθουν στους μύλους καλαμπόκι για κουλούρα, μερικές φορές και στάρι. Κυρίως, όμως, αλέθουν γεννήματα για ζωοτροφές. Τους καλοκαιρινούς μήνες και πιότερο. Αλωνάρη (Ιούλιο) και Αύγουστο αλέθεται στους μύλους το στάρι

για τραχανάλευρο (αλεύρι για τραχανά).

Άλεσμα (άλεσμα). Είναι το κάθε δημητριακό που προσκομίζεται για άλεση στο μύλο. Άλεσμα λέγεται και η εργασία για άλεση στο μύλο.

Το άλεσμα μετριέται και υπολογίζεται σε φορτώματα. Το φόρτωμα για άλεσμα, όπως λέγεται. «Τοίμασ' τ' άλεσμα για του μύλου», λέει άντρας στη γυναίκα του. Τα αλευροσάκια γεμίζονται ως τη μέση περίπου με γέν'μα (καλαμπόκι, στάρι, βρίζα). Το κάθε σακί λέγεται **μεριά**. Δυο μεριές για ένα φορπάρικο (ζώο προς φόρτωση). Το φορπάρικο είναι το γαϊδούρι, το άλογο, το μουλάρι. Παλιότερα οι νοικοκυραίοι, οι αφεντιάδες πήγαιναν με το κάρο ή τη σούστα τα γεννήματα για άλεση στο μύλο. Το βάρος στις μεριές είναι ανάλογο με το ζώο και τη δύναμή του. Το βαρύτερο άλεσμα φορτώνεται στα μουλάρια (ως 60 οκάδες ή 75-80 κιλά). Για το βάρος στο φορπάρικο λαμβάνεται υπόψη και ο δρόμος, η κατασκευή του (κακοτράχαλος, ανηφόρες, κατηφόρες, κ.λπ.). Τις μεριές ο νοικοκύρης χωρικός τις ζυγίζει στο σπίτι του, πριν ξεκινήσει για το μύλο, με το στατέρι (στατήρα). Μεταχειρίζεται το **ζ'γιαστόξ'λο** (ζυγιαστόξυλο) για το ζύγισμα. Τούτο είναι γερό ξύλο, στο πάχος παιδικού χεριού και μακρύ ως μιά οργιά. Τοποθετείται κατά το ζύγισμα οριζόντια στους ώμους των δυο ζυγιστάδων (χωρικών, μυλωνάδων, κ.λπ.) και κρεμιέται το τσιγκέλι του στατεριού, για να υψωθεί και ζυγιστεί το προσδεμένο βάρος στα κάτω τοιγκέλια.

Η **φορτουτήρα** (φορτωτήρα) είναι γερό ξύλο, δικαλωτό στην κορυφή και χρησιμοποιείται στη φόρτωση να μη γέρνει η μια μεριά, ώσπου να φορτωθεί και η άλλη. Φορτουτήρα και ζ'γιαστόξ'λο, υπάρχουν οπωσδήποτε στο μύλο.

Ανήλιαγου άλεσμα, λέγεται το άλεσμα που δεν είναι καλά λιασμένο, στεγνωμένο στο ήλιο, με αποτέλεσμα να κολλάει στις μυλόπετρες. «Είσι ανήλιαγου τ' άλεσμα κι κουλλάει», λέει ο μυλωνάς.

Στο μύλο ζυγίζεται το άλεσμα όταν το απαιτεί ο χωρικός που ήρθε για άλεση. Συνήθως υπολογίζεται με το φορπάρικο ζώο.

Η **κλούρα τ' μυλωνά** (κουλούρα του μυλωνά). Είναι η κουλούρα που ψήνει ο μυλωνάς στα γρήγορα στη θρακιά του ιζακίου του. Προσφέρει απ' αυτή και στους πελάτες. Θεωρείται πάντα νόσπη, προσφαγίζεται με τυρί. «Νόσπημο του ψουμί, σαν κλούρα τ' μυλωνά».

Οικογένεια του μυλωνά. Ο **μυλωνάς**, που πάντα είναι αλευρωμένος. Η γυναίκα του που φέρεται συνήθως με το παρατσούκλι **μυλωνού** ή **μυλωνέσια**. Είναι κατά κανόνα κοντή, κοντρουκώλου, όπως λένε. Περπατά και κάνει τις δουλειές άναργα (αργά-αργά). Βοηθάει τον άντρα της μυλωνά στη νεροτροβιά. **Μυλωνόπουλα** καλούνται τα παιδιά του μυλωνά. Ξυπόλητα τα καλοκαίρια και πρόθυμα να βοηθήσουν στο μύλο. (Κρατούν το καπίστρι στο φορπάρικο, τρέχουν να δουν μην και έσπασε καμιά δέση στο μυλαύλακο, κ.λπ.). Ευνόητο, πως η κατάσταση της οικογένειας του μυλωνά περιγράφηκε, όπως είχε σε παλιότερες εποχές. Αλλά και σήμερα τα πράγματα δεν απέχουν πολύ από την περιγραφή που έγινε.

Ου τάλαρος. Είναι ξύλινος κάδος-βαρέλι. Φπαγμένος με πάτο, δόγκες και μεταλλικά ή ξύλινα στεφάνια. Ο τάλαρος είναι ανοικτός επάνω και έχει σανιδένιο καπάκι πρόσθετο. Στο μύλο υπάρχουν και τρία ταλάρια. Βάζει ο μυλωνάς το αλεύρι από τα ξάγια. Σταρένιο, καλαμποκίσιο, βρίζινο.

Τ' αμπάρι. Βάζει ο μυλωνάς το ξάγι, όταν τό παίρνει σε γέννημα. Έχει χωρί-

σματα για το στάρι, το καλαμπόκι, τη βρίζα (σίκαλη).

Ευκαιριακά γίνεται λόγος με συντομία για τον χειρόμυλο:

Χειρόμυλος (χειρόμυλος). Δυο μικρές μυλόπετρες. Η πάνω φέρει τρύπα στη μέση να πέφτει το γέννημα και σ' ένα σημείο προς την περιφέρειά της μια εσοχή να κωθεί ένα σουβλερό κερουλάκι, για να πάνεται και περιστρέφεται επί της κάτω. Στο χειρόμυλο γινόταν μικροαλέσεις στο σπίτι και κυρίως το «κόψιμο κοφτού», του πληγουριού δηλαδή.

Χειρομβούλημα (χειρομπούλισμα) λέγεται το γύρισμα του χειρόμυλου.

Χειρομβλάου, γυρίζω, φέρνω γύρω το χειρόμυλο να κόψω κοφτό, πληγούρι.

Σήμερα δε χρησιμοποιείται ο χειρόμυλος.

Του σαμαρτότσιου για του μύλου * (το σαμαρτότσιολο για το μύλο). Υφαντό γερό να μη βάζει νερό, κυρίως από τραγόμαλλο. Το ρίχνουν τις βροκερές μέρες οι χωρικοί πάνω στο φοιτιάτικο με τ' άλεσμα. Δεν πρέπει να νοτίσει ούτε το γέννημα, μα ούτε, ακόμα περισσότερο, το αλεύρι.

Η **γρούνα τ' μυλωνά** (η γουρούνα του μυλωνά). Ανέκαθεν οι μυλωνάδες έτρεφαν γουρούνα στο μύλο. Το κουμάσι το είχαν κοντά στο μύλο. Αλεύρι που κυνόταν καταγής, άλεσμα από τη χαραγή, κ.λπ., ήταν μπόλικο στο μύλο να ταΐσει η γουρούνα με τα γουρουνόπουλα.

B. Εθιμικά του μύλου

1. Συνήθειες, έθιμα

α) Όταν ο νοικοκύρης φέρνει στο μύλο στάρι να τ' αλέσει για λειτουργίες (πρόσφορα), τότε ο μυλωνάς καθαρίζει, όπως λένε, το μύλο. Ρίχνει δηλαδή στάρι δικό του ν' αλεστεί και παρασύρει από τις μυλόπετρες τα τυχόν απομεινάρια άλλου δημητριακού, (καλαμποκιού, βρίζας).

β) Όποιος πάει για πρώτη φορά στο μύλο ν' αλέσει, συνήθως νεαρό άτομο, τότε ο μυλωνάς τον αλευρώνει. Τον ραντίζει, δηλαδή, με λίγο αλεύρι. «Άει να σ' αλευρώσουμ, πρώτ' βουλά έρχισι στου μύλου».

γ) Κατά παλιά συνήθεια, στα χωριά που μεταχειρίζονται τους καλοκαιρινούς μήνες το νερό του μύλου για πόσιμα των καλαμποκιών, το κόβουν και το ξαναφήνουν ορισμένη ώρα, ακολουθώντας αστερισμό. Αυτό γίνεται οπωσδήποτε τις νυκτερινές ώρες. Έτσι, κόβουν το νερό από το μυλαύλακο και το γυρίζουν στα χωράφια «με το σκάσιμο τ'ς πούλιας». Δηλαδή όταν βγεί η πούλια στο βουνό ανατολικά. Ποτίζουν όλη τη νύχτα και ο μύλος βέβαια αργεί. Μόλις, όμως «κάτ' η πούλια», δύσει, τότε τραβούν τις κόφτες και το νερό μπαίνει στο μυλαύλακο. Αυτό γίνεται στους μύλους και τα χωριά που το νερό είναι λιγοστό το καλοκαίρι.

δ) Στο μύλο, ώσπου να πάρουν σειρά ν' αλέσουν, κάθονται και λένε κουβέντες, διάφορα νέα από τα χωριά τους, μύθους, παραδόσεις, θρύλους, σιακάδες (ευτράπελα), μπουαμπέπα (κουβέντες για πολλά και διάφορα), κουτσομπολιά, κ.λπ. Στο μύλο τ' Αϊ-Γιώργη, λόγου χάρη, διηγούνται πάντα τις παραδόσεις για «την τρύπα τ' Αϊ-Γιώργη», τον τρύπιο βράχο και τον Άγιο Γεώργιο με το στοιχειό. Γι' αυτό και «στο μύλο, όπως λένε, μαθαίν'ς χίλια δυο πράματα».

ε) Η σειρά στο μύλο, δηλαδή «πότε θα ρίξ' ο ένας και πότε ο άλλος» (πότε θα ρίξει στην κουσίνα το γέννημα για άλεση), κανονίζεται με την άφιξη του καθε-

νός. Όταν φτάνει ο καθένας με το φορπάρικο μπροστά στο μύλο και ξεφορτώνει, παίρνει και τη σειρά του. Όποιος θέλει, δίνει τη σειρά του στον άλλο και παίρνει εκείνου. Ο καθορισμός μ' αυτό τον τρόπο της σειράς είναι απαράβατος.

σι) Μόλις γυρίζει το άλεσμα από το μύλο στο σπίπ, η νοικοκυρά φπάνει κλούρα (κουλούρα). Αυτό γίνεται, όταν έχει τελειώσει το αλεύρι στο σπίπ και δεν έχουν ψωμί. Η κουλούρα η καλαμποκίσια ψήνεται αγένωτη και γρήγορα. Αλλά και όταν έχουν αλεύρι παλιό στο σπίπ, τα παιδιά και οι γέροι ιδιαίτερα, επιθυμούν κουλούρα από φρεσκοαλεσμένο αλεύρι. «'Αει, μόλις έρθ' τ' άλεσμα, θα σας φτιάσου κλούρα», λέει η μάνα στα παιδιά.

ζ) Νιόνυφη και γενικά νεαρή γυναίκα δεν πάει μόνη της στο μύλο. Κανονίζει να 'ναι παρέα με συγγενικό της πρόσωπο, συνήθως τη θεία της. Αυτό γίνεται, για να μη την κουτσομπολέψουν και για να μη την πειράξει ο μυλωνάς. Καμιά φορά η νεαρή μάνα, αν δεν πάει με συγγενή στο μύλο (ο άντρας της βρίσκεται στο ταξίδι) παίρνει μαζί της για παρέα το πιανούμενο (μεγαλύτερο παιδί της). Ο μυλωνάς, όταν έρχεται νεαρή γυναίκα για πρώτη φορά στο μύλο, την αλεύρωνει. Ρίχνει αλεύρι και πασχίζει να τη καϊδέψει κιόλας. Τον βλέπει η θεία που έχει τα μάπα τέσσερα και ξέρει το μυλωνά που είναι γυναικάς. Τον αποπαίρνει αμέσως να σταματήσει τ' αλευρώματα : «Κάτ' τα χέρια απ' τ' γυναίκα, κι άσ' τ' αλευρώματα, γιατί θα στα βάλω στο μύλο να γένουν παισιάς...».

2. Προλήψεις, δεισιδαιμονίες

α) Το δαιμονάλευρο. Δαιμονάλευρο λένε το αλεύρι από γέννημα (καλαμποκι, στάρι, βρίζα) που αλέστηκε μέρα βαριάς γιορτής. Πιστεύουν πως ο δαίμονας (ο διάβολος) παρέσυρε το νοικοκύρη να πάει στο μύλο ν' αλέσει μέρα βαριάς γιορτής. (Και η Κυριακή λογαριάζεται στις βαριές γιορτές, γι' αυτό πηγαίνουν στο μύλο το βράδυ της μέρας αυτής, μετά τον εσπερινό). Σ' αντάλλαγμα, λοιπόν, ο δαίμονας δίνει θεραπευτικές ιδιότητες στο αλεύρι της γιορτής, το δαιμονάλευρο. Κάνουν καταπλάσματα για εξωτερικούς πόνους και ρόφημα για εσωτερικούς. Ο νοικοκύρης, για να αποφύγει το δαιμονάλευρο να το φέρει στο σπίπ, δεν το φορτώνει, δεν το παίρνει από το μύλο Κυριακή πρωί ή άλλη βαριά γιορτή. Τ' αφήνει για την επόμενη μέρα. Από το τυχόν δαιμονάλευρο που «θα μπει στο σπίπ», το πρώτο καρβέλι ή ταψί που θα ζυμωθεί και θα ψηθεί το λένε «καρβέλ' τ' δαίμονα» ή «τηψί τ' δαίμονα» αντίστοιχα.

β) Άμα, με το φόρτωμα ή το ξεκίνημα για το μύλο, κοπρίσει το ζώο, τότε ο κωρικός πιστεύει πως θα βρεί αμέσως ν' αλέσει. Κι ούτε άλλο εμπόδιο (χαλασμένος μύλος, από χαραή οι μυλόπετρες, κ.λπ) θα του τύχει. (Η πρόληψη διατηρείται.)

γ) Άμα, πηγαίνοντας για το μύλο, ο κωρικός νοικοκύρης, απαντήσει λαγός στο δρόμο ή στο μονοπάτι (περάσει φράσι! μπροστά του), τότε θα του τύχει αναποδιά στο μύλο. «Αμ τούειδα ιγώ απ' του δρόμου! Μότ' κε λαγός!» Άμα, πάλι τύχει να περνάει φίδι στο μονοπάτι που πάει με το φορπάρικο για το μύλο και πάλι το θεωρεί κακοσημαδιά. Το ίδιο πιστεύει και για την αλεπού. Συνήθως του γέρνει το φορτίο το ζώο και το ρίχνει κάτω και μετά είναι παιδεμός το ξαναφόρτωμα. (Οι προλήψεις διατηρούνται.)

Γ. Μνημεία λόγου γύρω από το μύλο, την άλεση, το μυλωνά

1. Παροιμίες και παροιμώδεις φράσεις:

Παρουσιάζονται παροιμίες και παροιμώδεις φράσεις σχετικές με το μύλο, την ονοματολογία του, την άλεση, το μυλωνά, χωρίς να δίνεται έμφαση στην αλληγορική, τη μεταφορική τους σημασία, πράγμα που αποτελεί ανηκείμενο ιδιαίτερης μελέτης.

«Πέθαναν τα παιδιά τ' μυλωνά για νιρό» (για όποιον, έχοντας κάτι σε αφθονία, παραπονείται ότι το στερείται, δεν το έχει). «Καθένας κλαίει το χάλι τ' κι ου μυλωνάς τ' αυλάκι τ'» (καθένας με τον πόνο του). «Σαν το βαρδάρ' τ' μύλ' πάει το στόμα τ'ς» (για τον πολυλογά, την πολυλογού). Η παροιμία από τα βαρδάρια του μύλου που χτυπούν συνεχώς και ρυθμικά. «Μην πας στο μύλο, να μην ακούεις τα βαρδάρια» (για όποιον θέλει να πάει κάπου, που είναι δεδομένο ότι θ' ακούσει πολυλογία, θα κατηγορηθεί). «Ο καλός ο μύλος τ' αλέθ' όλα». «Μπάτε σκύλοι αλέστε κι αλεστικά μη δίνετε». «Γυρεύεις καλλιγραφία απ' τ'ς μυλωνούς τον κώλο» (για όποιον απαιτεί καλλιτεχνία απ' εκεί που δεν πρέπει). «Αυτά τα λέν' στου μύλου» (λόγια να περνά η ώρα, ανεύθυνες κουβέντες). «Στου μπατziariό κι στου μύλου τούειπε» (για το πόσο δημοσιοποιήθηκε ένα πράγμα). «Ου μυλωνάς, αν τ'ναξ' τα γένεια τ', μια κλούρα φκιάν'». «'Η παπάς παπάς ή ζευγάς ζευγάς ή καθάριος μυλωνάς». «Βαστάει σαν η μπάμπου στου μύλου» (όταν συναντά κάποιος εμπόδιο ή αναποδιά στο μύλο). «Βαστάει σαν η μπάμπου στου μύλου» (για να δείξουν την ανθεκτικότητα πράγματος ή προσώπου). «Θέλ' αλεύρωμα» (για σπάνια συνάντηση ή επίσκεψη). «Αν λαλείς κι δε σ' ακούν, τάξε πως είσι στου μύλου» (όπου, από το θόρυβο, ούτε ακούς ούτε σ' ακούνε). «Νόστιμο του ψουμί, σαν κλούρα τ' μυλωνά» (για να παρομοιασθεί κάτι νόστιμο). «Χάσαμεν κι τα πασάλια». (όπως: χάσαμεν τ' αυγά κι τα καλάθια). «'Αγια Βαρβάρα φώναξι κι ΑΫ-Σάβας απουκρίθκι, μαζέπη ξύλα κι άχυρα κι σύρτε κι στου μύλου...». «Θα βρέξ', γκυλίσκι η γρούνα τ' μυλωνά» (από σχετικό μύθο).

2. Ανιγμάτα για το μύλο

- α) «Μέρα νύχτα γύρα φέρν' κι όλο τρώει κι χέζ'» (ο μύλος).
- β) «Κοιλιά με κοιλιά, με χειρουδουλειά, τρώει κι χεζ'» (ο χειρόμυλος).

3. Συνθηματική γλώσσα

Συνθηματική γλώσσα οι μυλωνάδες δεν έχουν. Κι αυτό, γιατί έρχονται σε επαφή με τον κόσμο πολλών χωριών καθημερινά. Εξάλλου ο μυλωνάς είναι ένας στο μύλο, σε αντίθεση με άλλα επαγγέλματα (μαστόρων, ραφτάδων, κ.λπ.) που δουλεύουν παρέες, μπουλούκια. Όμως, στα "Κουδαρίτικα" (μαστόρων-κπιστάδων) μπήκαν λέξεις από την ονοματολογία του μύλου. Έτσι, «αλέθου» και «άλεσμα» στα Κουδαρίτικα θα πεί «αποπατώ» και «αποτάπημα».

4. Παραδόσεις, μύθοι, ευτράπελα

α) «Τα δωδεκάημερα οι δαιμόν' βγαίνουν κι πααίν' στ'ς μύλ'ς. Σα να πούμι ου μύλους τ' Μπαλαμπάν' γιουμίζ' δαιμόν'ς τα δωδεκάημερα. Δεν κοιτάει άνθρουπους να τουν ρίξ'ν στου ρέμα. Κι ου μυλωνάς τουν κόβ' του μύλου, γιατί τουν βάν'

μπρουστά οι διαβλ' κι ακούει τα βαρδιά όλ' τ' νύχτα». (Διήγηση της Νάσως Μπότσαρη, 85 χρονών. Καταγόμενη από Τσαγκαρόπουλο Πρέβεζας, παντρεμένη στο Κουκλέσι).

β) «Όπως κυνήγαε το στοιχειό ο Αγιώργ'ς να του σκουτώσ' μι του κουντάρ', τ' φεύγ' μια κουνταριά κι χτύπ'σι στου σπιφάν' (το βράχο) κι του τρύπ'σι πέρα-πέρα. Να κι η τρύπα απ' φαίνιπ. Κι κάτω τους κυνήγαε ου Αγιώργ'ς το στοιχειό πατάει νια πατ'σιά ψ'λα στ'ν Ουλύτσ'κα κι άν'ξι εκείν' η γούβα ψ'λά στου β'νό τ' Κουκλειού. Πατάει κι άλλ' μία πατ'σιά το στοιχειό στου ριζό κι άν'ξι γούβα μινγάλ' κι πέταξι νιρό, γίγκε λούτσα κι κίν'σι κι πουτάμ'. Είπ' του Β'ρό να καταλάβ'ς. Έκ' κι μύλου κι νιρουτρουβιά». (Από το στόμα του Μήτρου-Νάσιου Αθανασόπουλου από το Κουκλέσι, που παραχειμάζει στον 'Αι-Γιώργη Φιλιαπιάδας, 80 χρονών. Η παράδοση για την «τρύπα τ' Αϊ-Γιώργη» λέγεται και σήμερα στο μύλο).

γ) «Νια βουλά δυο γραμματσ'μέν' νύχτουςαν σ' ένα μύλο. Έκατσαν να πιάσσουν τ' νύχτα. Ου μυλωνάς έφκιασι κλούρα ρουκίσια. Τ'ς έδουσι να φαν'. Ικείν' δεν έβαλαν στου στόμα. Στρώνιπ κι ου μυλωνάς κι τ'ν τρώει όλ' τ' γκλούρα. Τ'ν προσφάισι μι τυρί. Κλούρα κι τυρί δε κουρταίνιπ πουτέ, τ'ς έλεε, κι έτρουγε. Πωπώ, λέει ου ένας, πόκανι του γιατρό. Αυτός θα πθάν', θα σκάσ' απόπι! Πάμι όξου να κοιμ'θούμι, τ' λέει ου άλλους πόκανι τικν αστρουνόμου. Ου μυλωνάς τ'ς είπ'ι: Να μη κοιμ'θήπι όξου, θα βρέξ' τ' νύχτα. Ικείν' δεν τουν άκ'σαν. Βήκαν όξου. Τ' νύχτα έπασι βρουκή κι μπήκαν μέσα σα γάπς βριμένις. Του προύι ου αστρουνόμους ρουτάει του μυλωνά: Καλά, δε μας λες, πώς ήξιρις όπι θα βρέξ'. Α! τ'ς λέει ου μυλωνάς, του κατάλαβα γιατί του δειλ'νό γκυλίσκι η γρούνα μ'. Έτσι βήκι κι η παροιμία: Θα βρέξ', γκυλίσκι η γρούνα τ'μυλωνά». (Ο μύθος λέγεται απ' όλους τους μυλωνάδες.)

δ) «Νια βουλά άλεσε ου κουμπάρου στου μυλωνά πούπταν κουμπάρου τ' κι εκειός. Όντας έβγαζι του ξάι, ου κουμπάρου έλεε στουν κουμπάρου τ' του μυλωνά. Ιμένα κουμπάρι θα μ' παρ'ς λιγόπρου ξάι, έτσι; Κι ου κουμπάρου ου μυλωνάς έλεε στουν πασπαλιάρ': Μη τ' γιουμίεις τ'ν ξαέρα για τουν κουμπάρου, έτσι; Μη τ' γιουμίεις. Κι μι του χέρ' ου μυλωνάς έδ'χνι να τ' γιουμιστ' τ'ν ξαέρα ως τ' γκουρφή. Ου πασπαλιάρ'ς κατάλαβε. Ου κουμπάρου δεν τουν είδι του μυλωνά πούπταν πίσου τ'». (Το ευτράπελο λέγεται από τους μυλωνάδες και σήμερα.)

5. Δημώδη δίσκα και δημοικά τραγούδια για το μύλο

«Μαριωρή του μυλωνά
χάλασ' ο μύλος δε γυρνά»

«Μυλωνά, μυλωνά,
χάλασ' ο μύλος δε γυρνά,
κάποιο δόντι έχει σπάσει
κι ο τροχός έχει χαλάσει»

«Κατρουγιάρη μαντρουγιάρη,
που κατράς κι αλέθει ο μύλος»

(Λέγεται από τα παιδιά σε συνομήλικό τους ή και μεγαλύτερον, που κατούρησε

κατά λάθος το παντελόνι του ή παθαίνει νυχτερινή ενούρηση.)

«Γύραν' τ' απόσκια γύρανε, Λελούδω μ' στην αυλή σου
κι εσυ Λελούδω μ' νύκτωσες στο μύλο μην παίνεις,
γιατ' είναι Τούρκος μυλωνάς κι αράπης πασπαλιάρης.
Παίρνουν το ξάει φίλημα και την πασπάλη μάπα»

«Κίνησα να πάω στο μύλο
με τη θεία μου τη Βασίλω.
Εγώ είχα στάρι, αυτή είχε ρόκα,
πήραγε να ρίξει πρώτα.
Σπρώξε αυτή και σπρώξε εγώ,
μες στ'ν αλευροθήκ' οι δυο.

.....

Στη λαχτάρα πούχα πάρει,
να κι ο μυλωνάς για ξάι
και μας ξάγιασε τους δυο,
με ζγιαστόξυλο γερό».
(Τραγουδιέται τις Αποκριές.)

(Αποσπάσματα από διάφορα δημοικά τραγούδια).

«Απ' τα μαλλιά την άρπαξε, της κόβει το κεφάλι,
λιανά κομμάπα τό 'κανε, στο μύλο το πηγαίνει.
- Άλεσε, μύλο μ', άλεσε, κακιός γνωμής κεφάλι,
φκάσε τ' αλεύρι κόκκινο και την πασπάλη μαύρη».
«Άφηκ' ο Γιάννος την κλεψιά κι έπιασε το ζευγάρι

.....

βρίσκει το μύλο χάρβαλο και το νερό κομμένο,
όσο να βάλει το νερό, να σιάσει και το μύλο».

«...Γυρεύει μύλους δώδεκα μ' όλους τους μυλωνάδες...»

«.....

Κατουρώντας, κατουρώντας,
κίνησαν τα κουτσολόκια.
Κι ήταν κι ένα κουτσολάκι,
πού 'χε κι ένα κουτσομύλι,
κι άρχισε κι αυτό ν' αλέθει
και οι τοίχοι του σειούνται
κι έφυγαν κι οι μυλωνάδες
με το τσόκο στο ζουνάρι
και τα ξάγια στο κεφάλι».

(Τόσο τα δημοικά τραγούδια που αναφέρονται στο μύλο, όσο και τους στίχους από παρήμοια ενθυμούνται μυλωνάδες και χωρικοί).