

## Prevezanika Chronika

ΠΡΕΒΕΖΑΝΙΚΑ ΧΡΟΝΙΚΑ, 59-60 (2023)

### ΠΡΕΒΕΖΑΝΙΚΑ ΧΡΟΝΙΚΑ

ΠΕΡΙΟΔΙΚΟ ΤΗΣ ΔΗΜΟΤΙΚΗΣ ΒΙΒΛΙΟΘΗΚΗΣ ΠΡΕΒΕΖΑΣ  
ΒΡΑΒΕΙΟ ΥΠΟΥΡΓΕΙΟΥ ΠΟΛΙΤΙΣΜΟΥ 2020  
Περίοδος Β', Έτος 40<sup>ο</sup>, Τεύχος 59-60

Αφιερωμένο στον Γιώργο Ι. Μουστάκη



Πρέβεζα 2023

Το Κάστρο του Παντοκράτορα. Η ιστορική του  
διαδρομή και ο πρώτος ναός του Παντοκράτορα

Νίκος Δ. Καράμπελας

doi: [10.12681/prch.41300](https://doi.org/10.12681/prch.41300)

Copyright © 2025, Νίκος Δ. Καράμπελας



This work is licensed under a [Creative Commons Attribution 4.0](https://creativecommons.org/licenses/by/4.0/).

### To cite this article:

Καράμπελας Ν. Δ. (2025). Το Κάστρο του Παντοκράτορα. Η ιστορική του διαδρομή και ο πρώτος ναός του Παντοκράτορα. *Prevezanika Chronika*, 53–104. <https://doi.org/10.12681/prch.41300>

Νίκος Δ. ΚΑΡΑΜΠΕΛΑΣ

*Το κάστρο του Παντοκράτορα.  
Η ιστορική του διαδρομή και ο πρώτος ναός του Παντοκράτορα\**

*Μνήμη Γιώργου Ι. Μουστάκη (1929-2023)<sup>†</sup>*

**Ε**να απόγευμα του Ιουλίου του 1928, ο ποιητής που σημάδεψε την Πρέβεζα και ταυτόχρονα την έκανε πανελλήνιο ποιητικό σύμβολο, επισκέφθηκε το κάστρο του Παντοκράτορα, αφού προηγουμένως είχε πάρει τα κλειδιά της πύλης του από το αρμόδιο τμήμα της Νομαρχίας Πρέβεζας, όπου υπηρετούσε μετά τη δυσμενή μετάθεσή του. Πήγε στο κάστρο για να διώξει, προσωρινά, την οργή του από τις καθημερινές πιέσεις που δεχόταν στην υπηρεσία του και να βγάλει τον θυμό του για τις αδικίες που έβλεπε να γίνονται, χωρίς να μπορεί να αντιδράσει. Λίγες ημέρες αργότερα, θα έβαζε τέλος στη ζωή του. Με την αυτοχειρία του καθιέρωσε την Πρέβεζα ως ένα από τα πλέον ενεργά σύμβολα της νεοελληνικής ποίησης και την έβαλε πληθωρικά και ένδοξα στον χώρο της νεοελληνικής ποίησης.<sup>1</sup>

Γράφει ο Κώστας Καρυωτάκης στο τέλος ενός από τα λιγοστά πεζά κείμενά του, το οποίο τιτλοφορεί «Κάθαρσις»: ... *Σήμερα έπηρα τὰ κλειδιά κι ανέβηκα στὸ ἐνετικὸ φρούριο. Ἐπέρασα τρεῖς πόρτες, τρία πανύψηλα, κιτρινωπὰ τείχη, μὲ ριγμένους ἐπάλξεις. Ὅταν βρέθηκα μέσα στὸν ἐσωτερικὸ, τρίτο κύκλο, ἔχασα τὰ ἴχνη σας* (ο ποιητής ανα-

---

\* Το κείμενο αποτελεί επεξεργασμένη εκδοχή της ομοτίτλης ομιλίας μας, που δόθηκε το Σάββατο, 17 Ιουλίου 2021, σε εκδήλωση που διοργανώθηκε από τον Δήμο Πρέβεζας και τον Πολιτιστικό Σύλλογο «Πρέβεζα» για το κάστρο του Παντοκράτορα, στον υπαίθριο χώρο απέναντι από το μνημείο, στο πλαίσιο του εορτασμού των διακοσίων χρόνων από την έναρξη της Ελληνικής Επανάστασης του 1821. Ως εκ τούτου, η παρούσα δημοσίευση διατηρεί κάποια στοιχεία προφορικότητας. Ευχαριστούμε τα μέλη του Διοικητικού Συμβουλίου του Συλλόγου «Πρέβεζα» και τον τότε πρόεδρό του, κ. Κώστα Λογοθέτη, για την ευγενική τους πρόσκληση να παρουσιάσουμε την ιστορική πορεία του κάστρου στην εκδήλωση εκείνη.

<sup>†</sup> Ο Γιώργος Ιάσωνος Μουστάκης (Πρέβεζα, 25.12.1929 – 19.7.2023) υπήρξε η κύρια ζώσα πηγή στις αναζητήσεις μου για την ιστορία της Πρέβεζας. Με την επιστροφή μου στην πατρίδα γη, το 1986, ήταν αυτός στον οποίο κατέφευγα για να διαλευκάνω γεγονότα της πρόσφατης ιστορίας της Πρέβεζας και αυτός στον οποίο αναζητούσα μια ιστορική λεπτομέρεια, μέχρι λίγο πριν τον θάνατό του. Η εξαιρετική μνήμη του και η ευθυκρισία του καθιστούν τα συγγράμματά του ασφαλή πηγή της τοπικής ιστοριογραφίας.

<sup>1</sup> Βλ. ΠΑΠΑΚΩΣΤΑΣ 2017· 2018· ΜΑΦΡΕΔΑΣ 2018, 13, 17.

φέρεται σε αυτούς που περιέγραψε πιο πάνω στο κείμενό του). *Κοιτάζοντας από τις πολεμίστρες, χαμηλά, τη θάλασσα, την πεδιάδα, τὰ βουνά, ἔνωθα τὸν ἑαυτό μου ἀσφαλῆ. Ἐμπῆκα σ' ἔρειπωμένους στρατῶνες, σὲ κρύπτες ὅπου εἶχαν φυτρώσει συκιές καὶ ροδιές. Ἐφώναζα στὴν ἔρημιά. Ἐπερπάτησα ὀλόκληρες ὥρες σπάζοντας μεγάλα, ξερὰ χόρτα. Ἀγκάθια κι ἀέρας δυνατὸς κολλοῦσαν στὰ ροῦχα μου. Μὲ ἤβρε ἡ νύχτα...*<sup>2</sup>

Ἐχουμε αναρωτηθεῖ αρκετές φορές ποιο να ἦταν τὸ ἐνετικὸ φρούριο στο οποίο ἀνέβηκε ὁ Καρυωτάκης και για τὸ οποίο θα χρειαζόταν να πάρει κλειδιά για να μπει σε αὐτό. Το μόνο σωζόμενο κάστρο της Πρέβεζας τὸ οποίο ἔχει ἐνετικὴ κατασκευαστικὴ φάση εἶναι αὐτὸ που, μετὰ τὴν ἀπελευθέρωση της Πρέβεζας τὸ 1912, ονομάζουμε τὸ ἀγίου Αντρέα. Το 1928, ὅταν ὁ Καρυωτάκης υπηρετοῦσε στη Νομαρχία της Πρέβεζας, δεν χρειαζόταν κλειδιά για να ἐπισκεφθεῖ κάποιος τὸ κάστρο αὐτό. Το παραπάνω ἐρώτημά μας διαλευκάνθηκε, ὅταν διαβάσαμε τὴν ἀπόφαση τοῦ Υπουργείου Πολιτισμοῦ για τὸν χαρακτηρισμὸ τοῦ κάστρου τοῦ Παντοκράτορα ὡς ιστορικοῦ διατηρητέου μνημείου. Οἱ υπηρεσίες τοῦ Υπουργείου, στο αἰτιολογικὸ τους σημείωμα, χαρακτήριζαν τὸ φρούριο ὡς ἐνετικὸ.<sup>3</sup> Ἡ ἀπόφαση αὐτὴ δεν πάρθηκε τὸ 1928, ὅταν ἔγραφε τὴν «Κάθαρσιν» ὁ Καρυωτάκης, ἀλλὰ μισὸ και πλέον αἰῶνα ἀργότερα, τὸ 1982! Ἦταν, ἀπ' ὅ,τι φαίνεται, τόσο διάχυτη ἡ ἀποψη ὅτι τὸ *Φρούριο τοῦ Παντοκράτορα* ἦταν ἐνετικὸ κτίσμα, που ἔκανε ὄχι μόνον τὸν δύστυχο Καρυωτάκη να τὴν υιοθετήσει στο πεζὸ κείμενό του –ἀλλωστε δεν ἤξερε τὴν ἱστορία της Πρέβεζας, οὔτε πρόλαβε να τὴ μάθει στις λίγες ἡμέρες που παρέμεινε στὴν πόλη– ἀλλὰ ἀκόμη και τις ἀρμόδιες υπηρεσίες τοῦ Υπουργείου Πολιτισμοῦ!

Για να προσδιοριστεῖ ὁ χρόνος κατασκευῆς τοῦ κάστρου πέρασε σχεδὸν μια δεκαετία ἀφότου χαρακτηρίστηκε ὡς διατηρητέο ἱστορικὸ μνημεῖο και χρειάστηκε μια συστηματικὴ και λεπτομερὴς μελέτη ἀπὸ ομάδα ἐδικῶν ἐπιστημόνων. Ἦταν πρὸς τὰ τέλη της δεκαετίας τοῦ 1980, ὅταν ὁ Δήμος Πρέβεζας, ὑπὸ τὴν ηγεσία τοῦ χαρισματικοῦ και οραματιστῆ δημάρχου κ. Νίκου Δ. Γιαννούλη, ἀνέθεσε στο Τμῆμα Ἀρχιτεκτόνων της Πολυτεχνικῆς Σχολῆς τοῦ Ἀριστοτελείου Πανεπιστημίου Θεσσαλονίκης ἐρευνητικὸ πρόγραμμα, με ἀντικείμενο μελέτης τὸ κάστρο τοῦ Παντοκράτορα (Εἰκ. 1), τὸ οποίο και χρηματοδότησε. Της ἐρευνητικῆς ομάδας που

<sup>2</sup> Βλ. ΚΑΡΥΩΤΑΚΗΣ 1991, 160.

<sup>3</sup> Φ.Ε.Κ. τεύχος Β', 78/23.2.1982. Ἡ ἀπόφαση, που υπογράφει ἡ ὑπουργὸς Πολιτισμοῦ Μελίνα Μερκούρη τὴν 29.1.1982, ἀναφέρει: *Ἐχοντας ὑπόψη ... και τὴ γνωμοδότηση τοῦ Τοπικοῦ Συμβουλίου Μνημείων Ἡπείρου, ὅπως διατυπώθηκε στὴν ἀριθ. 14/28.12.81 συνεδρία τοῦ, ἀποφασίζουμε: Χαρακτηρίζουμε τὸ Ἐνετικὸ φρούριο τοῦ Παντοκράτορα στὴν Πρέβεζα ὡς ἱστορικὸ διατηρητέο μνημεῖο, διότι παρουσιάζει ἰδιαίτερο ἱστορικὸ και ἀρχιτεκτονικὸ ἐνδιαφέρον ὡς δείγμα της Ἐνετικῆς οχυρωματικῆς τέχνης στὴν οἰκοδόμηση τοῦ οἰκίου χρησιμοποιήθηκαν και ρωμαϊκοὶ δόμοι ἀπὸ τὴ γειτονικὴ Νικόπολη. Ἐπισημαίνουμε, ἐπιπλέον, ὅτι ὁ χαρακτηρισμὸς τοῦ «ἐνετικὸῦ κάστρου της πόλεως Πρεβέζης» [ἡ διαφοροποίηση δική μας] ὡς ἱστορικοῦ διατηρητέου μνημείου ἀπὸ τὸν ὑφυπουργὸ Προεδρίας της Κυβερνήσεως Γεώργιο Ἀθανασιάδη-Νόβα, τὸ 1965, ἀφορᾷ στο κάστρο που σήμερα ονομάζουμε τὸ ἀγίου Αντρέα, στο κέντρο της πόλεως, και ὄχι σε αὐτὸ τοῦ Παντοκράτορα. Βλ. Φ.Ε.Κ. τεύχος Β', 404/6.7.1965, 3009. Πρβλ. ΣΑΡΡΗ 2014, 29' ΣΑΡΡΗ 2015, 400.*

ανέλαβε το πρόγραμμα ηγείτο ο καθηγητής Βυζαντινής Αρχαιολογίας κ. Γιώργος Βελένης και μεταξύ των επιστημονικών συνεργατών του συγκαταλεγόταν η Δρ. Ιωάννα Στεριώτου, ειδική στα οχυρωματικά έργα, κυρίως της Ενετικής περιόδου. Ως αποτέλεσμα, ο Δήμος Πρέβεζας απέκτησε, το 1991, την πρώτη επιστημονικά τεκμηριωμένη μελέτη του κάστρου του Παντοκράτορα, η οποία συμπεριελάμβανε μια γενική ιστορική εισαγωγή για το σύνολο των οχυρωματικών έργων που σώζονται στην πόλη, μια πρώτη προσέγγιση χρονολόγησης και τοπογραφικού προσδιορισμού των οχυρώσεων της Πρέβεζας, καθώς και μελέτη αναστήλωσης και επανάχρησης του κάστρου, η οποία εγκρίθηκε με απόφαση της Διεύθυνσης Αναστήλωσης Βυζαντινών και Μεταβυζαντινών Μνημείων του Υπουργείου Πολιτισμού.<sup>4</sup>



ΕΙΚΟΝΑ 1: Αεροφωτογραφία του κάστρου του Παντοκράτορα τον Ιανουάριο του 2021. (Φωτογραφία Νίκου Δ. Καράμπελα)

Η μελέτη φέρει τον τίτλο: *Ιστορική έρευνα των μνημείων της Πρέβεζας. Το κάστρο του Παντοκράτορα* και αποτελείται από 108 σελίδες κειμένου και 256 πίνακες και σχέδια. Από αυτά τα 14 αναπαράγουν χάρτες, χαρακτηριστικά και χειρόγραφα βενε-

<sup>4</sup> Η μελέτη εγκρίθηκε με την υπ' αριθμόν 27460/1724/15.6.1996 απόφαση της Διεύθυνσης Αναστήλωσης Βυζαντινών και Μεταβυζαντινών Μνημείων.

τικά σχέδια που σχετίζονται με οχυρωματικά έργα της Πρέβεζας, τα 69 είναι αρχιτεκτονικά σχέδια του κάστρου και σχετικών με αυτό οχυρώσεων, τα οποία εκπονήθηκαν από την ομάδα αρχιτεκτόνων της μελέτης, ενώ οι υπόλοιποι 173 πίνακες παρουσιάζουν φωτογραφικά τεκμήρια που υποστηρίζουν τη μελέτη.<sup>5</sup> Τα κείμενα των πρώτων 62 σελίδων της μελέτης, που πραγματεύονται γενικότερα στοιχεία των οχυρώσεων της Πρέβεζας, αναδημοσιεύθηκαν στο περιοδικό της Δημοτικής Βιβλιοθήκης Πρέβεζας *Πρεβεζάνικα Χρονικά*, καθώς η τότε Συντακτική Επιτροπή του περιοδικού έκρινε ότι ήταν σημαντικά και ουσιώδη για την ιστορική εξέλιξη των οχυρώσεων της πόλης.<sup>6</sup> Οι επόμενες 46 σελίδες της μελέτης αφορούν ειδικά στο κάστρο του Παντοκράτορα και δεν έχουν αναδημοσιευθεί.<sup>7</sup>

Για το κάστρο του Παντοκράτορα εκπονήθηκε, το 2014, διπλωματική εργασία από την κ. Ελισάβετ Π. Σαρρή, στο πλαίσιο μεταπτυχιακών σπουδών στην Πολυτεχνική Σχολή του Αριστοτελείου Πανεπιστημίου Θεσσαλονίκης.<sup>8</sup> Η προαναφερθείσα μελέτη της ομάδας Βελένη αποτέλεσε τη σημαντικότερη πηγή άντλησης πληροφοριών για την εργασία της κ. Σαρρή.<sup>9</sup>

Επειδή η παρούσα δημοσίευσή μας αναφέρεται στην ιστορική διαδρομή του κάστρου και όχι στα αρχιτεκτονικά και οχυρωματικά στοιχεία του –τα οποία είναι «πέραν τῶν πεδίων» μας και αποτελούν το κύριο μέρος της μελέτης Βελένη– επισημαίνουμε, εδώ, μόνο το συμπέρασμα της ομάδας για τον χρόνο κατασκευής του. Οι μελετητές του Αριστοτελείου Πανεπιστημίου αποφάνθηκαν ότι το κάστρο του Παντοκράτορα δεν ήταν έργο των Βενετών, αλλά της οθωμανικής περιόδου και ότι η πρώτη φάση του κατασκευάστηκε στην περίοδο που ο Αλή πασάς Τεπελενλής ήταν κυρίαρχος της Πρέβεζας.

### *Το κάστρο στον χώρο*

**Α**ς εντάξουμε, όμως, το κάστρο του Παντοκράτορα στον ευρύτερο χώρο. Το κάστρο αποτελεί ένα από τα πολλά οχυρωματικά έργα του Αλή πασά τα οποία κατασκευάστηκαν σε όλο το εύρος, αλλά κυρίως το μήκος του πασαλικιού του, στο τέλος του 18ου και στις αρχές του 19ου αιώνα, από τον Αυλώνα και το Αργυ-

<sup>5</sup> Βλ. ΒΕΛΕΝΗΣ 1991.

<sup>6</sup> Το πρώτο κεφάλαιο της μελέτης, με τίτλο «Ιστορική σκιαγραφή της πόλης της Πρέβεζας» (ΒΕΛΕΝΗΣ 1991, 18-27, καθώς και οι σχετικοί πίνακες) δημοσιεύθηκε στο ΒΕΛΕΝΗΣ 1995. Το δεύτερο κεφάλαιο της μελέτης, με τίτλο «Οι οχυρώσεις της Πρέβεζας και της ευρύτερης περιοχής» (ΒΕΛΕΝΗΣ 1991, 28-62, καθώς και οι σχετικοί πίνακες) δημοσιεύθηκε σε τρεις συνέχειες στα: ΒΕΛΕΝΗΣ 1996 (σελ. 28-42 της μελέτης του 1991), ΒΕΛΕΝΗΣ 1997 (σελ. 43-54) και ΒΕΛΕΝΗΣ 1999 (σελ. 55-62).

<sup>7</sup> Βλ. ΒΕΛΕΝΗΣ 1991, 63-92.

<sup>8</sup> Βλ. ΣΑΡΡΗ 2014.

<sup>9</sup> Βλ. ΣΑΡΡΗ 2014, 29· ΣΑΡΡΗ 2015, 401.

ρόκαστρο της Βορείου Ηπείρου μέχρι τη Ναύπακτο, και από το Βουθρωτό μέχρι τα Γιάννενα.<sup>10</sup> Σήμερα, με την εξαιρετική επιλογή του χώρου πραγματοποίησης της εκδήλωσης από τον Πολιτιστικό Σύλλογο «Πρέβεζα», ακριβώς απέναντι από το οχυρό και με θέα το νησί της Λευκάδας και το Ιόνιο πέλαγος, έχουμε τη δυνατότητα να κατανοήσουμε ευκολότερα τους λόγους για τους οποίους το κάστρο του Παντοκράτορα κατασκευάστηκε σε αυτήν τη θέση.

Βρισκόμαστε στο δυτικό άκρο, στην αρχή, του θαλάσσιου στενού που ενώνει το Ιόνιο πέλαγος με τον κόλπο της Πρέβεζας και στη συνέχεια με τον Αμβρακικό κόλπο.<sup>11</sup> Το στενό αυτό, στους θαλασσινούς, τους ναυτικούς, είναι γνωστό ως «Στενόν Πρεβέζης». Το στενό έχει προς νότον την ακαρνανική ακτή και προς βορράν την ηπειρωτική ακτή. Επειδή το θαλάσσιο αυτό στενό αποτελείται κυρίως από αβαθή ύδατα με βραχώδη βυθό, η διέλευσή του καθίσταται επικίνδυνη και η πορεία που πρέπει να ακολουθήσουν τα εισπλέοντα πλοία είναι συγκεκριμένη και πάνω από τα βαθύτερα σημεία του. Γι' αυτόν τον λόγο, το στενό έχει χαρτογραφηθεί πολλές φορές και με μεγάλη ακρίβεια.<sup>12</sup> Για να κατανοήσει καλύτερα ο αναγνώστης τα όσα θα αναφέρουμε, επιλέξαμε να εικονογραφηθεί το άρθρο με έναν απλό χειρόγραφο χάρτη (Εικ. 2), που προέρχεται από τη μελέτη του Επαμεινώνδα Μπαμπούρη για το Ελληνικό Ναυτικό κατά τους Βαλκανικούς Πολέμους και παρουσιάζει την πορεία που ακολούθησαν οι εισπλέοντες το «Στενόν Πρεβέζης» ελληνικές κανονιοφόροι, λίγες ημέρες πριν την κατάληψη της Πρέβεζας, τον Οκτώβριο του 1912, ώστε να αποφύγουν τα αβαθή ύδατα του στενού.

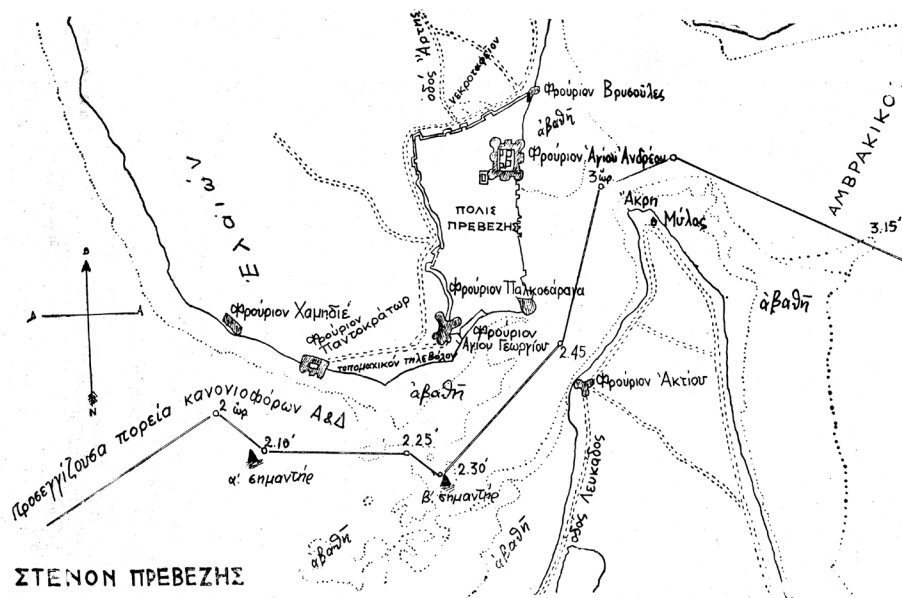
Από την αρχαιότητα, ο είσπλους του στενού γινόταν από σημεία που ήταν από τη φύση τους βαθύτερα. Από τα πρώιμα χρόνια της έντυπης χαρτογραφίας σημειώνονται τα βάθη του θαλάσσιου στενού, ώστε οι ενδιαφερόμενοι να γνωρίζουν την αβαθή είσοδο του κόλπου και να ακολουθούν την ασφαλέστερη πορεία, για να αποφύγουν τυχόν προσαράξεις.<sup>13</sup> Εδώ και έναν αιώνα περίπου η διέλευση του

<sup>10</sup> Για μια συνολική θεώρηση των οχυρωματικών έργων στο πασαλίκι του Αλή πασά, βλ. ΣΜΥΡΗΣ 2004.

<sup>11</sup> Δεν βρισκόμαστε στο σημείο όπου «ο Αμβρακικός κόλπος στενεύει περισσότερο από κάθε άλλο σημείο του» και «σε κοντινή απόσταση από την απέναντι ακτή της Ακαρνανίας» ή «στο σημείο όπου το στόμιο του Αμβρακικού κόλπου έχει το μικρότερο πλάτος», όπως συχνά διαβάζουμε σε σχετικές με το κάστρο του Παντοκράτορα δημοσιεύσεις.

<sup>12</sup> Αναφέρουμε ενδεικτικά τη χαρτογράφιση που έκανε το Βρετανικό Ναυτικό, το 1830, με το πολεμικό βρικόιν (μπρίκι) *H.M.S. Mastiff*, υπό τον υποπλοίαρχο W. J. Cooling, στον Αμβρακικό κόλπο. Αποτέλεσμα της έρευνας ήταν και η έκδοση του χάρτη με τίτλο *Prevesa, and the Entrance Channel (Πρέβεζα και το Στενόν Εισόδου)*, τα επόμενα χρόνια. Αντίγραφο του χάρτη απόκειται στη συλλογή χαρτών του Ιδρύματος Ακτία Νικόπολις, με αριθμό καταχώρισης IAN 0559, και είναι προσβάσιμος διαδικτυακά στην ιστοσελίδα [https://commons.wikimedia.org/wiki/File:IAN\\_0559.jpg](https://commons.wikimedia.org/wiki/File:IAN_0559.jpg).

<sup>13</sup> Για παράδειγμα, στον χάρτη του Αμβρακικού κόλπου (*Golfo della Prevesa*), που εξέδωσε ο Girolamo Albrizzi το 1684 περίπου, ο χαρτογράφος σημειώνει στην είσοδο του στενού Πρεβέζης: *in bocca del porto fondi passi 12*, για να ενημερώσει τους χρήστες του χάρτη ότι το ελάχιστο βάθος



ΕΙΚΟΝΑ 2: Το «Στενόν Πρεβέζης» με τα οχυρά που υπήρχαν σε αυτό το 1912 και με επισήμανση των αβαθών σημείων του και της πορείας που ακολούθησαν οι ελληνικές κανονιοφόροι κατά την επιτυχή είσοδό τους στον Αμβρακικό, τον Οκτώβριο του 1912. (ΜΠΑΜΠΟΥΡΗΣ 1939, 44)

Στενού γίνεται μέσω ενός υφαλαύλακα που ονομάζεται «Αύλαξ Χρυσάνθου» και εκβαθύνθηκε τεχνητά, αρχικά το 1933 περίπου, και στα επόμενα χρόνια σε μεγαλύτερο βάθος.<sup>14</sup>

Πριν τη δημιουργία του τεχνητού υφαλαύλακα, τα βαθύτερα σημεία του Στενού βρίσκονταν πιο κοντά στην ηπειρωτική ακτή, όπως σημειώνεται και στον χάρτη του Μπαμπούρη (Εικ. 2). Ως εκ τούτου, εάν κάποιος ήθελε να ελέγξει τα Στενά, έπρεπε να οχυρώσει την ηπειρωτική τους ακτή, η οποία, επιπλέον, είναι εκ της φύσεώς της ψηλότερη από την απέναντί της ακαρνανική.

Όπως συχνά αναφέρουμε σε μελέτες μας, η Πρέβεζα βρίσκεται στα όρια της Δύσης και της Ανατολής, του παλαιότερα γνωστού κόσμου. Το Ιόνιο και η Αδριατι-

της εισόδου του Στενού είναι 12 πόδια. Βλ. ΚΑΡΑΜΠΕΛΑΣ 2006, χάρτης Νο. 5 και ΚΑΡΑΜΠΕΛΑΣ & ΜΑΜΑΛΟΥΚΟΣ 1994, αριθμ. 4, όπου, εσφαλμένα, ως εκδότης του χάρτη σημειώνεται ο Lafreji και ως χρόνος έκδοσής του το 1570. Το ελάχιστο βάθος του Στενού παρέμεινε, από την αρχαιότητα μέχρι και το 1830, τουλάχιστον, το ίδιο, όπως επιβεβαιώνεται και από τις βυθομετρήσεις του Βρετανικού Ναυαρχείου. Βλ. ΚΑΡΑΜΠΕΛΑΣ 2007, 192 υποσημ. 55.

<sup>14</sup> Βλ. ΒΑΣΙΛΑΣ 1955Α' ΒΑΣΙΛΑΣ 2012, 258 υποσημ. 7' ΚΑΡΑΜΠΕΛΑΣ 2007, 192 υποσημ. 55, όπου και περισσότερα στοιχεία για τον Αύλακα Χρυσάνθου.

κή αποτελούσαν και αποτελούν, τολμώ να πω, τα όρια του Δυτικού κόσμου με τον Ανατολικό. Επιπλέον, ο Αμβρακικός κόλπος είναι ένα τεράστιο φυσικό και ασφαλές λιμάνι στα όρια που προαναφέραμε. Όποιος ελέγχει το «Στενόν Πρεβέζης» έχει ασφαλίσει και τον Αμβρακικό κόλπο.

Πρώτος κατανόησε αυτή τη στρατηγική θέση ο μέγας στρατηγός Μωάμεθ Β΄, ο προσονομαζόμενος Πορθητής, ο καίσαρ της Οθωμανικής Αυτοκρατορίας. Μετά την κατάληψη της περιοχής το 1463 και με σκοπό τον έλεγχο των Στενών, ο Μωάμεθ έκτισε, το 1478, το πρώτο κάστρο στην Μπούκα του κόλπου,<sup>15</sup> στο στενό, δηλαδή, θαλάσσιο *Πέρασμα* που οδηγεί από το Ιόνιο πέλαγος προς τον Αμβρακικό κόλπο και ταυτόχρονα στο συντομότερο και κοντινότερο σημείο *Περάσματος* από την ηπειρωτική στην ακαρνανική ακτή. Το *Πέρασμα* αυτό έμελλε να ονοματοδοτήσει την πόλη μας, καθώς στα αρβανίτικα *Πρέβεζα* σημαίνει το *Πέρασμα*. Από τότε και στο εξής όποιος κατείχε τα οχυρά των Στενών, ήλεγχε το *Πέρασμα*, ήλεγχε και τον Αμβρακικό.

Στα τέλη του 18ου αιώνα, τόσο η Ήπειρος όσο και η Ακαρνανία ήταν υπό την κυριαρχία του πασά των Ιωαννίνων Αλή Τεπελενλή, του γνωστού μας Αλή πασά. Την ίδια, όμως, εποχή, τρία σημαντικά κάστρα αυτής της περιοχής ήταν υπό ενετική κυριαρχία: η Πάργα, η Βόνιτσα και η Πρέβεζα. Με την Πρέβεζα υπό ενετική διοίκηση, το θαλάσσιο στενό ελεγχόταν κυρίως από τους Βενετούς. Αντίθετα, ο Αμβρακικός κόλπος ήταν κατά το μεγαλύτερο τμήμα του –πλην των περιοχών (*territoria*) της Πρέβεζας και της Βόνιτσας– υπό την κυριαρχία του Αλή πασά, ο οποίος ήταν λογικό να επιθυμεί να ελέγξει και αυτός τα στενά της εισόδου του Αμβρακικού. Για τον λόγο αυτόν, αποφάσισε να κατασκευάσει οχυρό στην ακαρνανική ακτή των στενών, η οποία, όπως αναφέραμε, ήταν υπό την κυριαρχία του. Έτσι, στα τέλη του 18ου αιώνα, περί το 1794, ανεγέρθηκε από τον Αλή πασά οχυρό στο ακρωτήριο του Ακτίου. Το οχυρό αυτό αποτέλεσε, κατά την άποψή μας, την πρώτη φάση του κάστρου του Ακτίου.<sup>16</sup>

Οι ιστορικές εξελίξεις της εποχής ήταν ραγδαίες. Με την κατάληψη της Βενετίας από τις δυνάμεις του Μεγάλου Ναπολέοντα, στις 12 Μαΐου 1797, καταλύθηκε η Γαλινοτάτη Δημοκρατία και όλες οι κτήσεις της στην Αδριατική και το Ιόνιο –μεταξύ των οποίων και η Πρέβεζα– περιήλθαν αυτοδικαίως και αναίμακτα στη Γαλλική Αυτοκρατορία.

Ενάμιση χρόνο αργότερα, τον Οκτώβριο του 1798, ο Αλή πασάς βρήκε την ευκαιρία –με μια επουσιώδη, αλλά για αυτόν σημαντική αφορμή–<sup>17</sup> και επιτέθηκε

<sup>15</sup> Για την κατάκτηση της περιοχής της Ρηνιάσας, του νοτιοδυτικού, δηλαδή, άκρου της Ηπείρου, από τους Οθωμανούς, βλ. ΚΑΡΑΜΠΕΛΑΣ 2015Α. Για το κάστρο της Μπούκας, βλ. ΚΑΡΑΜΠΕΛΑΣ 2010· ΚΑΡΑΜΠΕΛΑΣ 2017, 102-106.

<sup>16</sup> Βλ. ΚΑΡΑΜΠΕΛΑΣ 2017, 124-129. Για μια διαφορετική άποψη του χρόνου κατασκευής του, βλ. ΣΜΥΡΗΣ 2004, 164-167.

<sup>17</sup> Το γεγονός ότι οι γαλλικές δυνάμεις κατοχής της Πρέβεζας κατασκεύασαν αμυντικά έργα λίγο έξω από τη συνοριακή γραμμή γαλλοκρατούμενης Πρέβεζας – πασαλικιού των Ιωαννίνων και σε

εναντίον της Πρέβεζας, καταλαμβάνοντάς την και εκδιώκοντας τους λίγους εναπομείναντες Γάλλους και τους γαλλόφιλους Έλληνες κατοίκους της πόλης, κατά τα γεγονότα που έμειναν γνωστά στην ιστορία ως «ο Χαλασμός της Πρέβεζας».<sup>18</sup>

Στα άμεσα σχέδια του νέου κατακτητή, Αλή πασά, ήταν η οχύρωση της περιοχής. Οι επιδιώξεις του, όμως, ανασχέθηκαν, προσωρινά, λόγω της παρέμβασης της Ρωσίας και της δημιουργίας μιας αυτόνομης συμπολιτείας που αποτελούνταν από τις πρώην ενετικές κτήσεις της ηπειρωτικής ακτής (Πρέβεζα, Πάργα, Βόνιτσα, Βουθρωτό).<sup>19</sup> Έξι χρόνια αργότερα, τον Νοέμβριο του 1806, με ύπουλο και πάλι τρόπο, ο γιος τού Αλή πασά, Βελή, καταλαμβάνει την Πρέβεζα.<sup>20</sup> Ο Αλή γίνεται, πλέον, απόλυτος κυρίαρχος όλης της περιοχής, χωρίς την ύπαρξη των μικρών σε έκταση, αλλά στρατηγικών σε θέση, θυλάκων που κατείχαν μέχρι το 1797 οι Βενετοί, μετά οι Γάλλοι και που αποτέλεσαν στη συνέχεια τη *Συμπολιτεία των Ηπειρωτικών Πόλεων*.

Άρχισε τότε ένας οργανισμός οχυρωματικών έργων στην περιοχή, τα οποία μετέτρεψαν την Πρέβεζα από κέντρο εμπορικής δραστηριότητας υπό βενετική κυριαρχία σε ισχυρά οχυρωμένη, παραθαλάσσια, συνοριακή πόλη της Οθωμανικής Αυτοκρατορίας. Τα έργα αυτά εκτελούνταν από εκατοντάδες εργάτες, εξειδικευμένους και μη, που διατάχθηκαν να έρθουν στην Πρέβεζα από όλη την επικράτεια του Αλή πασά. Δούλευαν νυχθημερόν, με τη διαδικασία της αγγαρείας, της υποχρεωτικής, δηλαδή, εργασίας με μόνη ανταμοιβή μια ελάχιστη ημερήσια μερίδα φαγητού, η οποία τις περισσότερες φορές ήταν ένα ξερό κομμάτι κουραμάνα.<sup>21</sup>

Ο Αλή πασάς, φίλα προσκείμενος, την εποχή εκείνη, στους Γάλλους, ζήτησε από αυτούς να του προτείνουν τον καλύτερο τρόπο αμυντικής θωράκισης των Στενών της Πρέβεζας. Ο τότε Γάλλος πρόξενος στα Γιάννενα Φρανσουά Πουκεβίλ (1770-1838) παρενέβη στη γαλλική κυβέρνηση, η οποία έστειλε αξιωματικούς του Πυροβολικού και μηχανικούς για να συμβουλευθούν τον Αλή στην οχύρωση των Στενών της Πρέβεζας, μεταξύ άλλων. Ο νεαρός συνταγματάρχης του γαλλικού πυροβολικού Frédéric François Guillaume (1772-1845), ο οποίος αργότερα πήρε τον τίτλο de Vaudoncourt, και ο λοχαγός μηχανικός Poncetou ήταν οι δύο σημαντικότεροι σύμβουλοι του Αλή.

Με την αρχική φάση του κάστρου του Ακτίου να έχει κτιστεί από τον Αλή στο στενότερο σημείο του Στενού, ήδη από τα τέλη του 18ου αιώνα, όπως προαναφέραμε, η κατασκευή ενός κάστρου στην ακριβώς απέναντι ηπειρωτική ακτή ήταν

εδάφη που ήταν υπό την κυριαρχία του Αλή πασά, υπήρξε η αφορμή να επιτεθεί αυτός κατά της Πρέβεζας. Βλ. CURLIN & KARABELAS 2008, 128· CURLIN & ΚΑΡΑΜΠΕΛΑΣ 2009, 134-135.

<sup>18</sup> Για μια αναλυτική θεώρηση των γεγονότων αυτών, σύμφωνα με την πιο σύγχρονη έρευνα, βλ. CURLIN 2010.

<sup>19</sup> Για την αυτόνομη *Συμπολιτεία του Ακρωτηρίου*, βλ. ενδεικτικά ΠΑΠΑΓΕΩΡΓΙΟΥ 2005, 59-103.

<sup>20</sup> Βλ. ΣΚΛΑΒΕΝΙΤΗΣ & ΝΙΚΟΛΑΟΥ 2010, 4-5.

<sup>21</sup> Βλ. TURNER 1820, τ. I, 110-111· LEAKE 1835, τ. III, 489· ΚΑΡΑΜΠΕΛΑΣ 2007, 230· ΔΗΜΗΤΡΟΠΟΥΛΟΣ 2010, 43-45.

η λογική απόφαση για τον έλεγχο τόσο των Στενών και των οθωμανικών ναυπηγείων, που ήταν ήδη ενεργά από τις αρχές του 16ου αιώνα στον όρμο Βαθύ της Πρέβεζας, όσο και του Αμβρακικού κόλπου γενικότερα και της εμπορικής κίνησης προς και από αυτόν. Αυτή ήταν και η πρόταση των Γάλλων αξιωματικών και μηχανικών προς τον Αλή πασά.

Θέλοντας να κατασκευάσει το οχυρό όσο το δυνατόν γρηγορότερα, ο Αλή έφερε στην Πρέβεζα 300 εργάτες και 200 κτιστάδες και σε εξαιρετικά μικρό χρονικό διάστημα ολοκληρώθηκε η κατασκευή του κάστρου που σήμερα ονομάζουμε του αγίου Γεωργίου.<sup>22</sup> Όπως μας πληροφορούν οι σωζόμενες σημειώσεις των Γάλλων μηχανικών, και παρότι έγιναν κάποιες αλλαγές στην κατασκευή, κατά τις επιθυμίες του Αλή πασά, το κάστρο ολοκληρώθηκε μέσα σε λίγους μήνες (!). Ο θεμέλιος λίθος μπήκε τον Μάρτιο του 1807, παρουσία και του Γάλλου προξένου Πουκεβίλ, και μέχρι το φθινόπωρο του ίδιου έτους το κάστρο ήταν έτοιμο.<sup>23</sup>

Οι ρυθμοί κατασκευής των οχυρωματικών έργων στην Πρέβεζα ήταν τόσο ταχείς, ώστε την ίδια περίοδο και μέσα στον επόμενο χρόνο, 1808, επισκευάστηκε και βελτιώθηκε το κάστρο που σήμερα ονομάζουμε του αγίου Αντρέα, κτίστηκε ο παραθαλάσσιος εξωτερικός περίβολός του και κατασκευάστηκε η περιμετρική αμυντική τάφρος (τάπια) της Πρέβεζας και ο παράκτιος προμαχώνας της Βρυσούλας.<sup>24</sup>

Την εποχή εκείνη, όμως, οι αποδόσεις των πυροβόλων όπλων βελτιώνονταν συνεχώς και με αλματώδεις ρυθμούς, με το βεληνεκές τους να γίνεται όλο και μεγαλύτερο. Ως εκ τούτου, το «Στενόν Πρεβέζης» μπορούσε, πλέον, να ελεγχθεί και από μεγαλύτερη απόσταση. Έτσι, ο Αλή πασάς αποφάσισε την κατασκευή νέου κάστρου, αυτού που σήμερα ονομάζουμε του Παντοκράτορα, στη δυτική άκρη των Στενών (Εικ. 1, 3). Όσοι ανεπιθύμητοι στον πασά αποφάσιζαν να εισέλθουν στο Στενό, θα δέχονταν, πλέον, τα οθωμανικά πυρά νωρίτερα. Σε συνδυασμό, μάλιστα, με τα πυρά τόσο του κάστρου του αγίου Γεωργίου όσο και του φρουρίου του Ακτίου, που είχε βελτιωθεί σημαντικά το 1812, θα αποτρεπόταν ευκολότερα η είσοδος των επίδοξων εισβολέων στον Αμβρακικό κόλπο.<sup>25</sup>

Η εκτεταμένη αμυντική θωράκιση της Πρέβεζας στις αρχές του 19ου αιώνα πρέπει να αποδοθεί στο γεγονός ότι η Πρέβεζα θεωρήθηκε από τον Αλή πασά το πλέον σημαντικό λιμάνι στο πασαλίκι του, το οποίο, πέραν των εμπορικών δραστηριοτήτων του, αποτελούσε και το εφιαλτήριο για τις περαιτέρω επεκτατικές σκέψεις του. Υπό αυτή τη θεώρηση, εξηγείται η προσπάθεια οχύρωσης της Πρέβεζας από

<sup>22</sup> Βλ. ΔΗΜΗΤΡΟΠΟΥΛΟΣ 2010, 42-43· ΚΑΡΑΜΠΕΛΑΣ 2017, 117-118· ΝΕΥΜΕΙΕΡ 2018, 23-24.

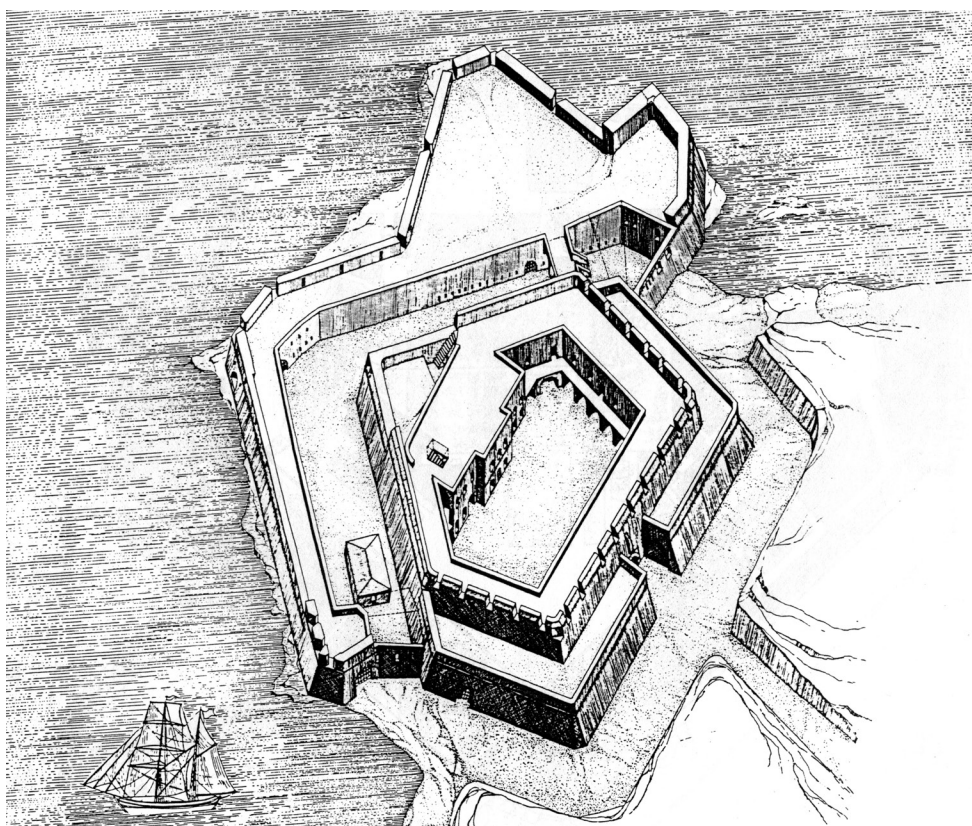
<sup>23</sup> Βλ. ΝΕΥΜΕΙΕΡ 2018, 20-24.

<sup>24</sup> Βλ. ΛΕΑΚΕ 1835, τ. III, 489· ΚΑΡΑΜΠΕΛΑΣ 2007, 229-230· ΔΗΜΗΤΡΟΠΟΥΛΟΣ 2010, 42-43· ΣΚΛΑΒΕΝΙΤΗΣ & ΚΑΡΑΜΠΕΛΑΣ 2013, 40-42· ΚΑΡΑΜΠΕΛΑΣ 2015β. Η περιμετρική τάφρος βελτιώθηκε και επενδύθηκε εσωτερικά με λίθους λίγα χρόνια αργότερα, το 1813. Βλ. TURNER 1820, τ. I, 107-108.

<sup>25</sup> Για τη βελτίωση του κάστρου του Ακτίου το 1812 και τις εντοιχισμένες σε αυτό επιγραφές, βλ. ΚΑΡΑΜΠΕΛΑΣ 2017, 122.

τον Τεπελενλή με τρία ολοκληρωμένα φρουριακά συγκροτήματα και περιμετρική αμυντική τάφρο. Εάν, μάλιστα, προστεθεί σε αυτά και το οχυρό του Ακτίου, τότε το οχυρωματικό δίκτυο της Πρέβεζας αποτελεί μοναδικό παράδειγμα τέτοιου εγχειρήματος για ολόκληρο το πασαλίκι του Αλή.<sup>26</sup>

Το πλήθος των οχυρώσεων στο «Στενόν Πρεβέζης» έκαναν τον Antonio Passano –Κορσικανό κουρσάρο, ναυτικό, ευνοούμενο του Αλή πασά και εν τέλει φιλέλληνα, που πολιτογραφήθηκε Έλληνας και διορίστηκε ναύαρχος, διοικητής του *Μικρού Στόλου Δυτικής Χέρσου Ελλάδος*– να αποκαλέσει το οχυρωμένο από τον Αλή στενό, *Μικρά Δαρδανέλια που δεν μπορούν να παραβιαστούν ούτε και τη νύχτα*.<sup>27</sup>



ΕΙΚΟΝΑ 3: Αξονομετρικό σχέδιο αναπαράστασης του κάστρου του Παντοκράτορα. (ΒΕΛΕΝΗΣ 1991, πίνακας 78)

<sup>26</sup> Βλ. ΣΜΥΡΗΣ 2004, 97.

<sup>27</sup> Βλ. ΣΚΛΑΒΕΝΙΤΗΣ 2021, 273, 279.

### Χρόνος κατασκευής του κάστρου

Το κάστρο κατασκευάστηκε στην παράκτια περιοχή που ονομαζόταν *Φωκιά*,<sup>28</sup> ένα χιλιόμετρο δυτικά του κάστρου του αγίου Γεωργίου και κοντά στο σημείο όπου υπήρχε ο ναός του Παντοκράτορος. Ο ναός αυτός είχε κτιστεί το 1796-1797, ένα περίπου έτος πριν τελειώσει η Βενετοκρατία στην Πρέβεζα, και ήταν αυτός που, τελικά, ονοματοδότησε τόσο το κάστρο που ανεγέρθηκε κοντά του όσο και τον προσφυγικό συνοικισμό που δημιουργήθηκε σχεδόν δεκατρείς δεκαετίες αργότερα.<sup>29</sup>

Λεπτομερής περιγραφή του κάστρου, όπως αυτό σωζόταν στο τέλος της δεκαετίας του 1980, καθώς και αρχιτεκτονικά σχέδια (κατόψεις, τομές, όψεις και λεπτομέρειες) των τριών επιπέδων του κάστρου περιέχονται στη μελέτη της ομάδας Βελένη.<sup>30</sup>

Η μελέτη της ομάδας Βελένη καταλήγει στο συμπέρασμα ότι το κάστρο κατασκευάστηκε σε δύο φάσεις. Πρώτα κατασκευάστηκε το κυρίως, πεντάγωνο, οχυρό και σε δεύτερη φάση ο εξωτερικός περίβολός του με τον ΝΔ προμαχώνα (Εικ. 4). Κατά τον Βελένη, ο εξωτερικός περίβολος φαίνεται να αποτελεί μεταγενέστερη προσθήκη που έγινε με σκοπό την ενίσχυση της αμυντικής ικανότητας του φρουρίου και την προσαρμογή στις νέες απαιτήσεις της οχυρωματικής τέχνης, όπως αυτή αναπτύχθηκε γύρω στα μέσα του 19ου αιώνα.<sup>31</sup> Στη μελέτη αναπτύσσονται, επίσης, οι σοβαροί λόγοι που έκαναν την ομάδα να υποστηρίξει την άποψη των δύο κατασκευαστικών φάσεων του κάστρου και να θεωρήσει ότι η πρώτη φάση είναι των αρχών του 19ου αιώνα, ενώ η δεύτερη είναι των μέσων περίπου ή του δεύτερου μισού του 19ου αιώνα, καθώς η ελεύθερη διάταξη του εξωτερικού περιβόλου *ταιριάζει περισσότερο στις προχωρημένες δεκαετίες του ίδιου αιώνα*.<sup>32</sup>

Όπως έχουμε ισχυριστεί και με άλλες ευκαιρίες, μια δημόσια ομιλία γίνεται η αφορμή να εμβαθύνει κανείς την έρευνα για το θέμα που αναπτύσσει, με αποτέλεσμα πάντα, ή σχεδόν πάντα, την ανεύρεση νέων στοιχείων που αρκετές φορές ανατρέπουν τα έως τότε δεδομένα.

Όλοι οι σύγχρονοι μελετητές συμφωνούν στο ότι η πρώτη φάση του κάστρου του Παντοκράτορα κατασκευάστηκε κατά την περίοδο των 14 ετών που ο Αλή πασάς κατείχε την Πρέβεζα. Σημειώνουμε ότι η περίοδος αυτή διήρκεσε από το τέλος του 1806 μέχρι το 1820, όταν οθωμανικές δυνάμεις του Σουλτάνου ανάγκασαν τον Αλή πασά να εγκαταλείψει την Πρέβεζα, διαβλέποντας τον κίνδυνο που αυτός

<sup>28</sup> Βλ. ΞΕΝΟΠΟΥΛΟΣ 1884, 224. *Φωκιά* ονομάζεται, σε περιοχές της βορειοδυτικής Ελλάδας, ο παράκτιος τόπος, όπου συσσωρεύονται μεγάλες ποσότητες ξεβρασμένων «φουκιών» (*posidonia oceanica*). Η αναφορά της περιοχής ως *Φώκια*, σε κάποιες δημοσιεύσεις, πρέπει να διορθωθεί.

<sup>29</sup> Για τον χρόνο ανέγερσης του ναού του Παντοκράτορος, βλ. τη σχετική ενότητα παρακάτω.

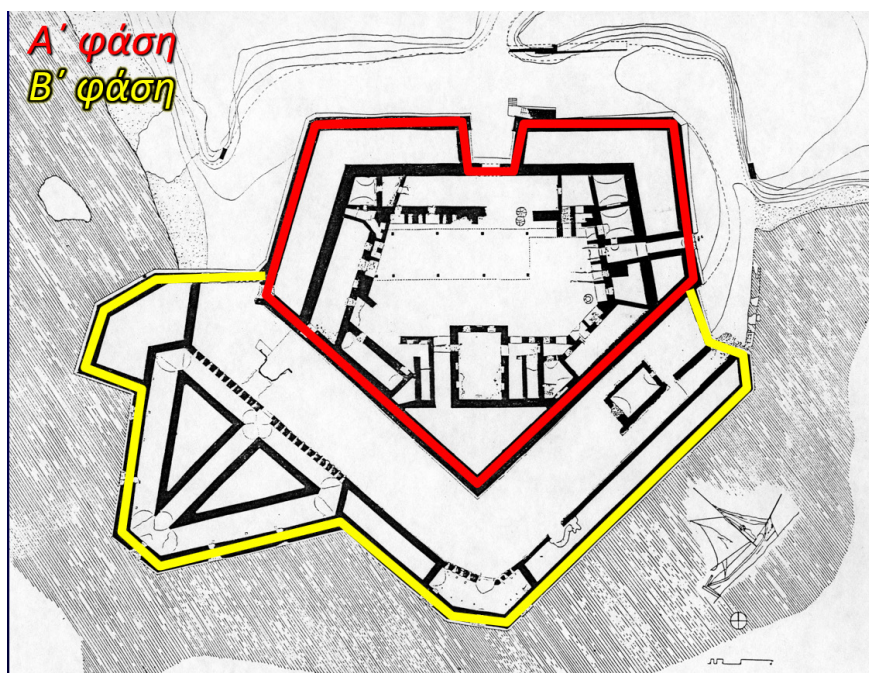
<sup>30</sup> Βλ. ΒΕΛΕΝΗΣ 1991, 63-85 και πίνακες 19-78. Βλ. ενδεικτικά, Εικ. 27, 28, 29 του παρόντος άρθρου.

<sup>31</sup> Βλ. ΒΕΛΕΝΗΣ 1991, 78.

<sup>32</sup> Βλ. ΒΕΛΕΝΗΣ 1991, 77-79.

αποτελούσε για τον Σουλτάνο. Ο ακριβής χρόνος κατασκευής του κάστρου, όμως, δεν συμφωνείται από όλους.

Η ομάδα του σεβαστού καθηγητή κ. Γιώργου Βελένη, όπως προαναφέραμε, κατέληξε στο συμπέρασμα ότι το κεντρικό πεντάγωνο οχυρό αποτελεί την πρώτη φάση του κάστρου και κατασκευάστηκε το 1807-1808, βάση σχεδίων του Γάλλου μηχανικού Frédéric François Guillaume de Vaudoncourt, ενώ ο εξωτερικός περίβολός του με τον μεγάλο τριγωνικό σε κάτοψη προμαχάνα αποτελεί τη δεύτερη κατασκευαστική φάση και κτίστηκε στο μέσον περίπου ή στο δεύτερο μισό του 19ου αιώνα.<sup>33</sup>



ΕΙΚΟΝΑ 4: Κάτοψη του α' επιπέδου του κάστρου του Παντοκράτορα με (δική μας) χρωματική επισήμανση των δύο κατασκευαστικών του φάσεων, σύμφωνα με τη μελέτη της ομάδας Βελένη. (ΒΕΛΕΝΗΣ 1991, πίνακας 19)

Η επιστημονική έρευνα πάντοτε προχωρά και εξελίσσεται βασισόμενη στη συνεχή αξιολόγηση και κρίση των παρατιθέμενων, ακόμη και όταν αυτά προέρχονται από μεγάλους ακαδημαϊκούς. Όπως επεσήμανε, σε συζητήσεις μας, ο ομότιμος,

<sup>33</sup> Βλ. ΒΕΛΕΝΗΣ 1991, 78-79.

πλέον, καθηγητής κ. Γιώργος Βελήνης, στη σύντομη διάρκεια του ερευνητικού προγράμματος για το κάστρο του Παντοκράτορα και με τα περιορισμένα στοιχεία που είχαν, τότε, στη διάθεσή τους, υπήρξαν ορισμένες αστοχίες και λάθη.

Τα δεδομένα των πρόσφατων ερευνών μας και η αξιολόγησή τους μας έχουν πείσει ότι το κάστρο του Παντοκράτορα κατασκευάστηκε από τον Αλή πασά αργότερα από τα υπόλοιπα οχυρωματικά έργα της Πρέβεζας. Μέχρι πρότινος προσδιορίζαμε ως χρόνο κατασκευής του το 1815 περίπου.<sup>34</sup> Σήμερα μοιραζόμαστε μαζί σας τους έξι σημαντικότερους λόγους που μας κάνουν να υποστηρίζουμε ότι η κατασκευή του κάστρου του Παντοκράτορα πραγματοποιήθηκε το 1818 περίπου.

1. Νέα στοιχεία προέκυψαν από τη μελέτη της Δρος Emily Neumeier για τις οθωμανικές οχυρώσεις στην Ήπειρο. Η Αμερικανίδα ιστορικός μελέτησε, μεταξύ άλλων, τις χειρόγραφες αναφορές των Γάλλων μηχανικών και αξιωματικών του Πυροβολικού Guillaume de Vaudoncourt και Ponceton, οι οποίες συντάχθηκαν κατά την περίοδο κατασκευής του κάστρου που σήμερα ονομάζουμε του αγίου Γεωργίου της Πρέβεζας, και οι οποίες φυλάσσονται στη Γεννάδειο Βιβλιοθήκη των Αθηνών. Από τη μελέτη αυτή, η οποία δημοσιεύθηκε το 2018, γίνεται σαφές ότι το κάστρο που κατασκευάστηκε με σχέδια και επίβλεψη, τουλάχιστον μερική, των Guillaume και Ponceton ήταν αυτό του αγίου Γεωργίου και όχι του Παντοκράτορα.<sup>35</sup> Μια πρώτη ένδειξη της κατασκευής του κάστρου του αγίου Γεωργίου, σε σχέδια και επίβλεψη των Γάλλων μηχανικών Guillaume και Ponceton, είχαμε από το 1998 με τη δημοσίευση σύντομου, αλλά σημαντικού, άρθρου του κ. Θωμά Φώτση, το οποίο ήταν αποτέλεσμα έρευνάς του σε διαφορετική αρχαιολογική πηγή, αυτή των Πολεμικών Αρχείων της Γαλλίας.<sup>36</sup> Τέλος, οι Γάλλοι μηχανικοί έφυγαν από την Ήπειρο το καλοκαίρι του 1807 με προορισμό τη Δαλματία και δεν επέστρεψαν ξανά στην Πρέβεζα.<sup>37</sup>

2. Ο William Goodisson, Βρετανός στρατιωτικός γιατρός που υπηρέτησε στα αγγλοκρατούμενα Επτάνησα από το 1814 μέχρι το 1821, βρέθηκε στην Πρέβεζα το

<sup>34</sup> Βλ. ΚΑΡΑΜΠΕΛΑΣ 2011, 146 υποσημ. 23, 176-179. Στη σελ. 176 του άρθρου αυτού, εκτός των άλλων, επισημαίνουμε τη διαφοροποίηση που κάνει ο Παναγιώτης Αραβαντινός μεταξύ του κάστρου «παρά τὸν Παντοκράτορα» και του κάστρου «εἰς Παντοκράτορα». Βλ. ΑΡΑΒΑΝΤΙΝΟΣ 1795, 181 και 212 αντίστοιχα. Το πρώτο είναι το ονομαζόμενο σήμερα κάστρο του αγίου Γεωργίου, ενώ το δεύτερο είναι αυτό του Παντοκράτορα. Σχετικά με το ίδιο θέμα, σημειώνουμε, επίσης, ότι ο επιμελητής της έκδοσης της βιογραφίας του Αλή πασά από τον Αχμέτ Μουφίτ, φίλτατος και εξαιρετός φιλόλογος κ. Κώστας Π. Βλάχος, σε επεξηγηματική σημείωση την οποία προσθέτει στο κείμενο που αναφέρεται στην κατασκευή, από τον Αλή πασά, δύο κάστρων στην Πρέβεζα, θα έπρεπε να παραπέμψει στη σελ. 212 του έργου του Αραβαντινού, αντί της σελ. 181, ώστε να μην υπάρχει σύγχυση μεταξύ των δύο κάστρων. Βλ. ΜΟΥΦΙΤ 1980, 103 υποσημ. 2.

<sup>35</sup> Βλ. NEUMEIER 2018.

<sup>36</sup> Βλ. ΦΩΤΣΗΣ 1998, 67-69. Πρβλ. ΚΑΡΑΜΠΕΛΑΣ 2017, 117 υποσημ. 54.

<sup>37</sup> Βλ. NEUMEIER 2018, 24.

καλοκαίρι του 1818, σε μια επίσκεψη με «οσμή» κατασκοπίας. Ο Goodisson δημοσίευσε τις ιατρικές του παρατηρήσεις καθώς και τις εντυπώσεις του από την παραμονή του στα Επτάνησα σε έναν τόμο με τίτλο: *Ιστορική και τοπογραφική πραγματεία περί των νήσων Κερκύρας, Λευκάδος, Κεφαλληνίας, Ιθάκης και Ζακύνθου, μετά σημειώσεων περί του χαρακτήρος, των τρόπων και εθίμων των Επτανησίων*.<sup>38</sup>

Στα δημοσιευμένα το 1822 περιηγητικά κείμενα του Goodisson, επισημάναμε μια σύντομη αλλά σημαντική για τη χρονολόγηση ανέγερσης του κάστρου του Παντοκράτορα αναφορά. Κατά την ολιγοήμερη επίσκεψή του στην Πρέβεζα, στις αρχές Ιουνίου του 1818, ο στρατιωτικός γιατρός αναφέρει ότι *σε απόσταση περίπου ενάμισι μιλίου από την πόλη, προς την είσοδο του κόλπου, υπάρχει ένα δεύτερο νέο κάστρο, σχεδόν τελειωμένο*. Από την περιγραφή τού Goodisson συμπεραίνουμε ότι το καλοκαίρι του 1818 το κάστρο του Παντοκράτορα κατασκευαζόταν και είχε σχεδόν ολοκληρωθεί.<sup>39</sup> Το κάστρο όντως απέχει ενάμισι μίλι από την πόλη της Πρέβεζας, βρίσκεται στην αρχή του θαλάσσιου στενού που οδηγεί στον Αμβρακικό κόλπο και ήταν το *δεύτερο νέο κάστρο* της Πρέβεζας, μετά από αυτό του αγίου Γεωργίου, που κτίστηκε το 1807.

3. Στην Εθνική Βιβλιοθήκη της Γαλλίας απόκειται συλλογή χειρόγραφων και έντυπων χαρτών, προερχόμενων από τη γαλλική οικογένεια χαρτογράφων Barbîé du Bocage.<sup>40</sup> Στη συλλογή αυτή συγκαταλέγεται και χειρόγραφος χάρτης του Jean-Guillaume Barbîé du Bocage, που απεικονίζει τη χερσόνησο της Πρέβεζας και την είσοδο του Αμβρακικού κόλπου. Τιτλοφορείται *Plan de la Presqu'île de Prevesa et de l'entrée du Golfe de l'Arta par J. G. Barbîé du Bocage* και φέρει χρονολογία 1818 (Εικ. 5).<sup>41</sup>

Ο χάρτης σχεδιάστηκε, κατά την άποψή μας, κατά παραγγελία του πρώην Γάλλου προξένου στην Ήπειρο François-Charles-Hugues-Laurent Rouqueville (στο εξής François Rouqueville ή απλώς Πουκεβίλ). Στις αρχές του 1815, ο Πουκεβίλ μετατέθηκε από τα Γιάννενα στην Πάτρα, όπου ανέλαβε καθήκοντα προξένου της Γαλλίας, και ετοιμάζε το πολύτιμο και πολύτομο βιβλίο του *Voyage dans la Grèce*, το οποίο είδε να εκδίδεται το 1820, όσο ακόμη βρισκόταν στην Πάτρα, και στο οποίο δημοσίευσε τον εν λόγω χάρτη, με κάποιες αλλαγές (Εικ. 6).

<sup>38</sup> Βλ. GOODISSON 1822. Για την ελληνική μετάφραση των όσων αφορούν στην Πρέβεζα, βλ. ΚΑΡΑΜΠΕΛΑΣ 2011.

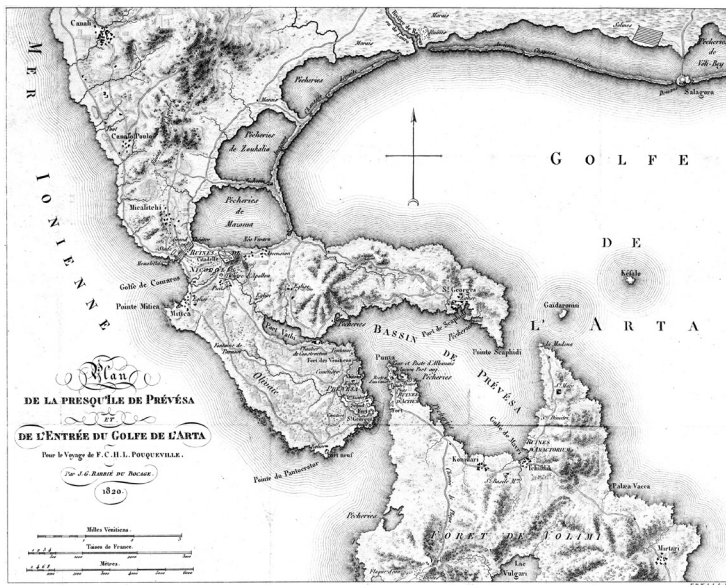
<sup>39</sup> Βλ. ΚΑΡΑΜΠΕΛΑΣ 2011, 142, 146.

<sup>40</sup> Περισσότερες πληροφορίες για την προέλευση των χαρτών και την απόκτησή τους από την Εθνική Βιβλιοθήκη της Γαλλίας, βλ. στο CURLIN & KARABELAS 2008, 129-131.

<sup>41</sup> Ο χάρτης απόκειται στη Bibliothèque nationale de France, Département de Cartes et Plans, cote Ge F Carte 13264. Κάτω από τον τίτλο του χάρτη είναι γραμμένο, με μολύβι, το εξής κείμενο: *Dapres les memoires de F.C.H.L. Rouqueville*. Δύο παρόμοιοι ιχνογραφημένοι χάρτες με μολύβι, του ίδιου χαρτογράφου, βρίσκονται στην ίδια συλλογή, με αριθμούς καταχώρισης Ge F Carte 13264 (bis) και Ge F Carte 13264 (ter).



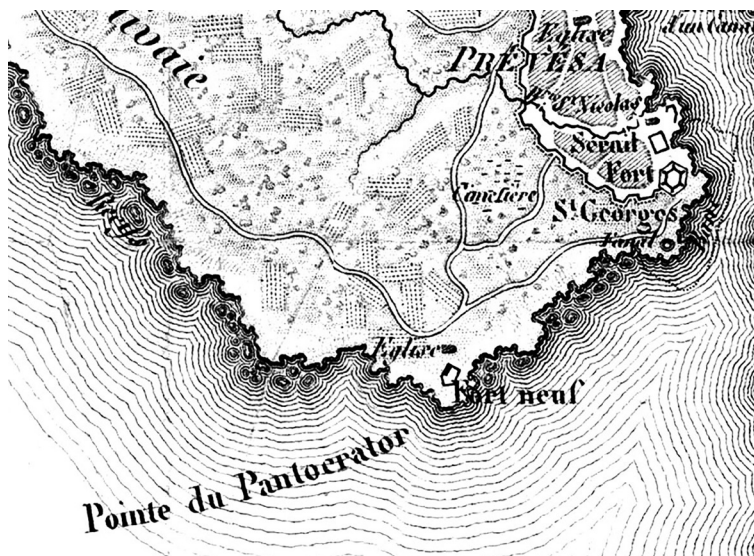
ΕΙΚΟΝΑ 5: Χειρόγραφος χάρτης του Jean-Guillaume Barbié du Bocage του 1818, που απεικονίζει τη χερσόνησο της Πρέβεζας και την είσοδο του Αμβρακικού. (Bibliothèque nationale de France, DCP, Ge F Carte 13264)



ΕΙΚΟΝΑ 6: Ο χάρτης του Jean-Guillaume Barbié du Bocage όπως δημοσιεύθηκε στο έργο του François Pouqueville το 1820. (POUQUEVILLE 1820-21, τ. 2)



ΕΙΚΟΝΑ 7: Λεπτομέρεια του χειρόγραφου χάρτη του J. G. Barbié du Bocage του 1818, στον οποίο δεν σημειώνεται το κάστρο του Παντοκράτορα, παρά μόνο ο ομώνυμος ναός (Pandocrator) και το ακρωτήριο (Pointe du Pandocrator). (Bibliothèque nationale de France, DCP, Ge F Carte 13264)



ΕΙΚΟΝΑ 8: Λεπτομέρεια του χάρτη του J. G. Barbié du Bocage, όπως δημοσιεύθηκε από τον F. Rouquerville το 1820, όπου σημειώνονται το ακρωτήριο του Παντοκράτορα, Pointe du Pantocrator, ο ομώνυμος ναός, Eglise, καθώς και το Νέο κάστρο, Fort neuf. (ROUQUEVILLE 1820-21, τ. II)

Ο Jean-Guillaume Barbié du Bocage (1795-1843) ήταν γιος του γνωστού γεωγράφου και χαρτογράφου Jean-Denis Barbié du Bocage (1760-1825) και σε ηλικία μόλις 19 ετών διορίστηκε ακόλουθος της Γαλλικής Πρεσβείας στην Κωνσταντινούπολη, όπου υπηρέτησε από το 1814 μέχρι το 1817. Ο Jean-Guillaume επισκέφθηκε πιθανότατα την Ήπειρο την περίοδο που βρισκόταν στην Κωνσταντινούπολη και σχεδίασε αρκετούς χάρτες της περιοχής της Πρέβεζας, κάποιους γενικούς και κάποιους πιο λεπτομερείς και ειδικούς, οι οποίοι συγκαταλέγονται στην προαναφερθείσα συλλογή της Εθνικής Βιβλιοθήκης της Γαλλίας.<sup>42</sup>

Στον εν λόγω χειρόγραφο χάρτη του 1818 δεν σημειώνεται το κάστρο του Παντοκράτορα, αλλά μόνο η ομώνυμη εκκλησία που υπήρχε στον ίδιο σχεδόν χώρο (Εικ. 7). Δύο χρόνια, όμως, αργότερα, το 1820, στην έντυπη μορφή τού χάρτη –ο οποίος χρησιμοποιείται από τον Πουκεβίλ για την εικονογράφηση της πρώτης έκδοσης του έργου του *Voyage dans la Grèce (Ταξίδι στην Ελλάδα)*– σημειώνεται το *Νέο κάστρο (Fort Neuf)*, δίπλα στην εκκλησία του Παντοκράτορα (Εικ. 8).

Από τα όσα αναφέραμε προκύπτει, σαφώς, ότι κατά την επίσκεψη του Jean-Guillaume Barbié du Bocage στην Πρέβεζα –πιθανότατα την περίοδο που υπηρετούσε στην Κωνσταντινούπολη– το κάστρο του Παντοκράτορα δεν είχε ακόμη κατασκευαστεί και ως εκ τούτου δεν σημειώθηκε στον χάρτη του 1818. Δύο, όμως, χρόνια αργότερα, όταν ο ίδιος χάρτης χρησιμοποιήθηκε για να εικονογραφήσει την έκδοση του Πουκεβίλ, σημειώνεται το *Fort Neuf* στη θέση όπου κτίστηκε, στο ενδιάμεσο διάστημα, το κάστρο του Παντοκράτορα.

4. Ο François Rouqueville, πρόξενος της Γαλλίας στα Γιάννενα από το 1806 μέχρι το 1815, συνέγραψε, όπως ήδη αναφέραμε, πολύτομη εργασία με τίτλο *Ταξίδι στην Ελλάδα*, η οποία εκδόθηκε για πρώτη φορά το 1820.<sup>43</sup> Παρόλο ότι ο Πουκεβίλ στην εργασία του αυτή αναφέρεται εκτενώς και στα οχυρωματικά έργα του Αλή πασά στην Ήπειρο, την Αιτωλοακαρνανία και την Πρέβεζα, δεν αναφέρει πουθενά –τουλάχιστον στο κυρίως κείμενό του– το κάστρο του Παντοκράτορα. Αυτό, κατά τη γνώμη μας, είναι απόλυτα δικαιολογημένο, διότι ο Πουκεβίλ δεν είδε ποτέ το κάστρο αυτό, επειδή δεν είχε κτιστεί στο διάστημα που ο ίδιος παρέμεινε στην Ήπειρο, δηλαδή μέχρι τις 26 Φεβρουαρίου 1815, οπότε αναγκάστηκε να εγκαταλείψει τα Γιάννενα για την Πάτρα. Αντίθετα, ο Hugues Rouqueville, αδελφός τού François Rouqueville και γραμματέας του στο Γαλλικό Προξενείο των Ιωαννίνων, μέχρι τη μετάθεση του δεύτερου στην Πάτρα, παρέμεινε στην Ήπειρο, τοποθετήθηκε υποπρόξενος της Γαλλίας στην Άρτα και συνέχισε να έχει συνεχή επικοινωνία με τον αδελφό του, όπως προκύπτει από την αλληλογραφία τους. Ο Hugues Rouqueville έφυγε οριστικά από την Άρτα στις αρχές Ιουνίου

<sup>42</sup> Βλ. CURLIN & KARABELAS 2008, 129-131.

<sup>43</sup> Βλ. POUQUEVILLE 1820-21.

1817 και έφτασε στην Πάτρα στις 6 Ιουνίου 1817.<sup>44</sup> Αργότερα ανέλαβε τη θέση τού εκεί Γάλλου προξένου.

Ο Francois Rouqueville προσθέτει μια υποσημείωση στο βιβλίο του *Ταξίδι στην Ελλάδα* –στο σημείο που αναφέρεται στον ναό του Παντοκράτορα στην Πρέβεζα, κοντά στο ομώνυμο ακρωτήριο– η οποία, όπως αναφέρει, είναι γραμμένη από τον αδελφό του, Hugues Rouqueville. Η υποσημείωση, σε μετάφραση, έχει ως εξής: «Μετά την αναχώρησή μου, ο Αλή πασάς κατασκεύασε εκεί [στο ακρωτήριο του Παντοκράτορα] ένα οχυρό με καλυμμένα πυροβολεία [*casemates* στα γαλλικά], πάνω στα οποία [sic] άρχισαν να οικοδομούν ένα σεράι».<sup>45</sup> Δεχόμενοι τη μαρτυρία του Hugues Rouqueville ως αληθή, μπορούμε να προσδιορίσουμε τη χρονολογία, πριν από την οποία το κάστρο του Παντοκράτορα δεν είχε κατασκευαστεί. Θεωρούμε ότι το «μετά την αναχώρησή μου» αναφέρεται στην αναχώρηση του γράφοντος την υποσημείωση, Hugues Rouqueville, από την περιοχή. Δηλαδή, την αναχώρησή του από την Άρτα, όπου υπηρετούσε ως υποπρόξενος της Γαλλίας, η οποία πραγματοποιήθηκε στις αρχές Ιουνίου 1817. Η χρονολογία αυτή αποτελεί *terminus post quem* για την κατασκευή του κάστρου του Παντοκράτορα.

Η υποσημείωση του Hugues Rouqueville μπορεί, πιθανώς, να διαλευκάνει και άλλο ένα θέμα που αφορά στον χρόνο κατασκευής του κάστρου του Παντοκράτορα. Η αναφορά του περί κατασκευής καλυμμένων πυροβολείων (*casemates*) στο κάστρο υποδηλώνει ότι η θεωρούμενη από την ομάδα Βελένη ως δεύτερη φάση κατασκευής του κάστρου υλοποιήθηκε εξ αρχής από τον Αλή πασά, καθώς τα καλυμμένα πυροβολεία του κάστρου βρίσκονται στον ονομαζόμενο από την ομάδα Βελένη εξωτερικό περίβολό του και τον ΝΔ τριγωνικό προμαχάνα του. Αφήνουμε, προς το παρόν, αυτό το θέμα να το εκτιμήσουν και να αποφανθούν αναλόγως οι ειδικοί στα οχυρωματικά έργα.

5. Στο βιβλίο του Αλσατού Εβραίου εξωμότη Ibrahim Manzour Effendi, το οποίο τιτλοφορείται *Mémoires sur la Grèce et l'Albanie, pendant le gouvernement d'Aliracha* (*Απομνημονεύματα από την Ελλάδα και την Αλβανία κατά τη διακυβέρνηση του Αλή πασά*), επισημάναμε την εξιστόρηση μερικών γεγονότων που αφορούν στον Johann Freywald. Πρόκειται για έναν Αυστριακό αρχιτέκτονα, με μοραβική καταγωγή, χαρακτηριζόμενο από τον Manzour ως λίαν καταρτισμένο στα θέματα της ειδικότητάς του, έντιμο άνθρωπο και οικογενειάρχη, ο οποίος ήρθε στην Ήπειρο την περίοδο 1816-1818, για να παράσχει αρχιτεκτονικές υπηρεσίες στον Αλή πασά.<sup>46</sup>

Ο Freywald είχε υπογράψει συμβόλαιο στη Βιέννη, το οποίο επικύρωσε ο Αλή πασάς, με σκοπό ο Αυστριακός αρχιτέκτονας να έρθει στα Γιάννενα και να αναλά-

<sup>44</sup> Βλ. ΒΛΑΧΟΣ 2010, 62-67.

<sup>45</sup> Βλ. ROUQUEVILLE 1820-21, τ. II, 28. Στην οικοδόμηση σαραγιού στο κάστρο αναφέρεται και ο William Goodisson. Βλ. ΚΑΡΑΜΠΕΛΑΣ 2011, 146.

<sup>46</sup> Για περισσότερα βιογραφικά στοιχεία του Johann Freywald, βλ. RĂDVAN 2022.

βει, μεταξύ άλλων, την κατασκευή του μεγάλου παλατιού του Αλή στην πρωτεύουσα του πασαλικιού του.<sup>47</sup> Έφερε, μάλιστα, μαζί του και μερικούς τεχνίτες, μεταξύ των οποίων έναν Γερμανό, ειδικό στην κατασκευή *stucco*.

Τον Ιούνιο του 1817, ο Αλή πασάς διέταξε τον Freywald να πάει στην Πρέβεζα για να κατασκευάσει εκεί ένα οχυρό δίπλα στη θάλασσα (*dans la mer*) και, όταν αυτός αρνήθηκε, υποστηρίζοντας ότι το συμβόλαιό τους δεν περιελάμβανε τέτοιου είδους κατασκευές, ο πρώτος τον απείλησε ότι, εάν δεν υπάκουε στις διαταγές του, θα τον έθαβε ζωντανό. Από εκείνη τη στιγμή και για τους επόμενους έντεκα μήνες ο Freywald, παρά τα συμφωνηθέντα, δεν πληρώθηκε από τον πασά ούτε ένα φράγκο για τις υπηρεσίες του. Με τη βοήθεια του Ibrahim Manzour εφέντη και του Άγγλου προξένου στην Πρέβεζα –πιθανότατα του αντισυνταγματάρχη James Cocks, ο οποίος ήταν πρόξενος κατά την περίοδο 1817-1818—<sup>48</sup> διέφυγε στην αγγλοκρατούμενη Λευκάδα με μια βάρκα στην οποία επέβαινε και ο ίδιος ο πρόξενος και η οποία έφερε την αγγλική σημαία.

Όλοι οι υπεύθυνοι ασφάλειας της Πρέβεζας πλήρωσαν ακριβά τη διαφυγή του αρχιτέκτονα Freywald από την πόλη. Ο Σεκέρια μπέης (*Sékéria-Bey*), διοικητής του λιμένος και του στόλου της Πρέβεζας και ναύαρχος του Αλή πασά, καταδικάστηκε σε θάνατο, αλλά ευτύχησε να ειδοποιηθεί εγκαίρως και κατάφερε να διαφύγει. Ο κυβερνήτης της κανονιοφόρου που φύλασσε την είσοδο του λιμανιού της Πρέβεζας, καταδικάστηκε σε πνιγμό και καθέννας από τους ναύτες του πλοίου δέχθηκε χίλιες βουρδουλιές, με αποτέλεσμα τρεις από αυτούς να πεθάνουν. Ο στρατιωτικός διοικητής της Πρέβεζας Μπεκίρ αγάς Τζογαδόρος (*Bekir-Aga-Tchiocator*), κλήθηκε στα Γιάννενα για εξηγήσεις και, αφού πλήρωσε πολύ χρήμα, κατόρθωσε να δικαιολογηθεί. Ο γενικός διοικητής της Πρέβεζας Ελμάς μπέης (*Elmas-Bey*)<sup>49</sup> διώχθηκε από τη θέση του και δεν στραγγαλίστηκε, λόγω της υπόληψης που είχε ο τύραννος στον πατέρα του, Μέτζε Μπόνο (*Metchobono*), ο οποίος ήταν ο παλαιότερος φίλος του Αλή πασά, ο πλέον διάσημος πολεμιστής και ο πιο αγαπητός από τους προεστούς που περιστοιχίζαν τον Αλή.<sup>50</sup>

Δεν μπορούμε με βεβαιότητα να ισχυριστούμε ότι ο Freywald ήταν ο αρχιτέκτονας που κατασκεύασε το κάστρο του Παντοκράτορα. Εάν, όμως, λάβουμε υπ' όψιν μας ότι το μόνο κάστρο της Πρέβεζας που δεν είχε κατασκευαστεί το 1817

<sup>47</sup> Βλ. MANZOUR 1827, 307-330, όπου και περισσότερα στοιχεία για τους όρους και τον τρόπο που υπογράφηκε το συμβόλαιο, με τη διαμεσολάβηση του Γεωργίου Σταύρου, τότε εμπορικού πράκτορα του Αλή πασά στη Βιέννη και μετέπειτα συνιδρυτή της Εθνικής Τράπεζας της Ελλάδος. Πρβλ. ΝΟΤΑΡΑΣ & ΣΥΝΟΔΙΝΟΣ 2010, 15-18, 26-29. Ευχαριστίες εκφράζονται στον φίλο κ. Κώστα Μ. Σταματόπουλο για τη μετάφραση, από τα γαλλικά, των σχετικών με τον αρχιτέκτονα Freywald κειμένων του Ibrahim Manzour Effendi.

<sup>48</sup> Βλ. ΚΑΡΑΜΠΕΛΑΣ 2011, 186.

<sup>49</sup> Γνωστός και ως Ελμάς Μέτζες ή Ελμάς Μέτζε Μπόνος. Βλ. ΠΑΝΑΓΙΩΤΟΠΟΥΛΟΣ 2007-2009, τ. Δ', 343.

<sup>50</sup> Βλ. MANZOUR 1827, 326-328.

ήταν αυτό του Παντοκράτορα, ότι η διαταγή του Αλή πασά ήταν να κατασκευαστεί κάστρο δίπλα στη θάλασσα, το οποίο ισχύει στην περίπτωση του κάστρου του Παντοκράτορα, ότι ο Freywald παρέμεινε στην επικράτεια του Αλή πασά για ακόμη έντεκα μήνες, ότι φυγαδεύτηκε από την Πρέβεζα με τη βοήθεια και συνοδεία του Άγγλου προξένου στην πόλη, ότι ο Αλή πασάς, όταν διέτασσε να γίνει κάτι, δεν υπήρχε περίπτωση αυτό να μην υλοποιηθεί, και ότι η διαφυγή του Freywald από την Πρέβεζα ενόχλησε τόσο τον πασά, ώστε να τιμωρήσει αυστηρά όσους αναφέραμε πιο πάνω, τότε μπορούμε να θεωρήσουμε πιθανή την κατασκευή του κάστρου του Παντοκράτορα από τον Αυστριακό αρχιτέκτονα Johann Freywald την περίοδο 1817-1818.

6. Από το αρχείο Αλή πασά της συλλογής Ι. Χώτζη, το οποίο φυλάσσεται στη Γεννάδειο Βιβλιοθήκη των Αθηνών, ξεχωρίσαμε ένα έγγραφο που σχετίζεται με οικοδομικά έργα στο κάστρο του Παντοκράτορα και πιθανόν αναφέρεται στον προαναφερθέντα αρχιτέκτονα μηχανικό. Πρόκειται για *τεσκερέ* (εντολή, διαταγή) του Ταχίρ Αμπάζη προς τον Αλήαγα Κούτζη, με τον οποίο ο πρώτος εντέλει τον δεύτερο να δώσει στον *τζινιέρη* (μηχανικό) «έκατό οκάδες βρίζα να τὸ φκιάση ἀλεύρι ὁποῦ τοῦ χρειάζονται διὰ τοὺς ὀντάδες στὸ Κάστρον Παντοκράτορα». Ο *τεσκερές* υπογράφηκε στις 9 Φεβρουαρίου 1818 και ο Αλήαγας Κούτζη παρέδωσε τη βρίζα στις 19 του ίδιου μήνα.<sup>51</sup>

Το έγγραφο αποδεικνύει ότι στις αρχές του 1818 μηχανικός επέβλεπε οικοδομικές εργασίες *οντάδων* (δωματίων) στο κάστρο του Παντοκράτορα. Υπονοείται, επίσης, ότι η κατασκευή είχε φτάσει, τη στιγμή εκείνη, στο ψηλότερο επίπεδο του κάστρου, όπου υπήρχαν οι εκτεταμένοι στεγασμένοι χώροι του «εξωτερικού, ανεξάρτητου οχυρού», όπως το χαρακτηρίζει η ομάδα Βελένη. Πιθανολογούμε ότι πρόκειται για την κατασκευή των *οντάδων* του μεγάλου διώροφου κτηρίου, που βρίσκεται σχεδόν στο κέντρο και προς τη νότια γωνία του πεντάγωνης κάτοψης κυρίως οχυρού. Η ομάδα Βελένη θεωρεί ότι το διώροφο αυτό κτήριο ήταν το διοικητήριο του κάστρου.<sup>52</sup> Κρίνοντας από τη θέση και το μέγεθος του κτηρίου, καθώς και από τη θέα που είχε και έχει κάποιος από τον πάνω όροφο του κτηρίου προς το Ιόνιο πέλαγος και τη Λευκάδα, μπορούμε να ισχυριστούμε ότι το κτήριο πιθανότατα επιλέχθηκε από τον Αλή πασά για να στεγάσει το σαράι του, επαληθεύοντας, έτσι, τις αναφορές των Πουκεβίλ και Goodisson περί ανεγέρσεως σαραγιού του πασά στο κάστρο του Παντοκράτορα.<sup>53</sup>

Δεν γνωρίζουμε πώς η χρήση βρίζας (σίκαλης) μπορεί να συσχετιστεί με οικοδομικές εργασίες, αλλά γνωρίζουμε ότι το αλεύρι της σίκαλης έχει μεγάλες συ-

<sup>51</sup> Βλ. ΠΑΝΑΓΙΩΤΟΠΟΥΛΟΣ 2007-2009, τ. Γ', 57, έγγραφο 1054.

<sup>52</sup> Βλ. ΒΕΛΕΝΗΣ 1991, 65.

<sup>53</sup> Βλ. ΡΟΥΚΕΒΙΛΛΕ 1820-21, τ. II, 28. Για την περιγραφή του William Goodisson, βλ. ΚΑΡΑΜΠΕΛΑΣ 2011, 146.

γκολλητικές ιδιότητες και πιθανόν να συντελούσε στη δημιουργία ισχυρότερης και καλύτερης επιφάνειας στους σοφάδες της εποχής. Έτσι, θα μπορούσε να δικαιολογηθεί και η παράδοση βρίζας στον μηχανικό που επέβλεπε την κατασκευή των οντάδων του κάστρου του Παντοκράτορα. Επισημαίνουμε, όμως, το γεγονός ότι ο Αυστριακός μηχανικός Freywald ήρθε στα Γιάννενα για να κατασκευάσει το μεγάλο παλάτι του Αλή πασά στα Λιθαρίτσια και είχε φέρει μαζί του και ειδικούς εργάτες για την κατασκευή *stucco*, μια τεχνική που τότε ήταν ακόμη άγνωστη στην Ήπειρο.<sup>54</sup>

Οι παραπάνω έξι λόγοι είναι, κατά τη γνώμη μας, ικανοί για να προσδιορίσουν τον χρόνο κατασκευής του κάστρου του Παντοκράτορα ως το έτος 1818, περίπου.

Εάν όντως το κάστρο του Παντοκράτορα κατασκευάστηκε σε δύο χρονικές φάσεις –όπως υποστηρίζει η ομάδα Βελένη και όπως, σύμφωνα με την ίδια ομάδα, φαίνεται να μαρτυρούν αρχιτεκτονικά χαρακτηριστικά του ίδιου του κάστρου, αλλά δεν συνάδουν σε αυτό τα προαναφερθέντα στοιχεία της έρευνάς μας– τότε η δεύτερη κατασκευαστική φάση ολοκληρώθηκε πριν το 1830 και όχι κατά τη χρονική περίοδο που αποφαινεται η ομάδα Βελένη στη μελέτη της για το κάστρο, δηλαδή «γύρω στα μέσα ή στο β' μισό του 19ου αιώνα».<sup>55</sup> Τον χρόνο αυτόν, 1830, Άγγλοι στρατιωτικοί μηχανικοί αποτύπωσαν τη νότια όψη του κάστρου, η οποία δημοσιεύθηκε σε χάρτη του Βρετανικού Ναυαρχείου την ίδια χρονιά. Η δημοσιευθείσα όψη του κάστρου (Εικ. 9) συμπεριέχει τον παράκτιο ΝΔ προμαχώνα του κάστρου και τον εξωτερικό του περίβολο, τους οποίους η ομάδα Βελένη θεωρεί ότι κατασκευάστηκαν σε δεύτερη φάση. Ως εκ τούτου, εάν υπήρξε δεύτερη κατασκευαστική φάση του κάστρου του Παντοκράτορα, τότε το έτος 1830 αποτελεί *terminus ante quem* για την ολοκλήρωσή της.

### *Το κάστρο μετά το 1820*

Μετά την εκδίωξη του Αλή πασά από την Πρέβεζα, το 1820, οι σουλτανικές δυνάμεις κατοχής είναι σχεδόν βέβαιο ότι βελτίωσαν τα οχυρωματικά έργα της Πρέβεζας, ιδιαίτερα αφού λίγα χρόνια αργότερα, το 1832, το «Στενόν Πρεβέζης» έγινε μεθόριος γραμμή μεταξύ της Οθωμανικής Αυτοκρατορίας και του νεοσύστατου Ελληνικού Βασιλείου.

Το νεότευκτο, τότε, κάστρο του Παντοκράτορα αποτέλεσε τμήμα της οθωμανικής αμυντικής γραμμής του *Στενού Πρεβέζης*, όταν το φθινόπωρο του 1828 ο

<sup>54</sup> Στις αρχές του 19ου αιώνα για την παρασκευή του *stucco*, ενός τύπου σοφά, χρησιμοποιούνταν ζωικές ή φυτικές ίνες, για να προσδώσουν μεγαλύτερη αντοχή στο υλικό.

<sup>55</sup> Βλ. ΒΕΛΕΝΗΣ 1991, 77-78, όπου, επίσης, αναφέρεται ότι η *ελεύθερη διάταξη του εξωτερικού περιβόλου ... ταιριάζει περισσότερο στις προχωρημένες δεκαετίες του ίδιου αιώνα.*

ελληνικός στολίσκος της Δυτικής Ελλάδος προσπάθησε επανειλημμένα να εισέλθει από το Ιόνιο πέλαγος στον Αμβρακικό κόλπο. Ένα τμήμα του στολίσκου κατόρθωσε, στις 21 Σεπτεμβρίου κατά το παλαιό ημερολόγιο, να εκβιάσει τα στενά και να εισέλθει στον κόλπο, υφιστάμενο περιορισμένες απώλειες. Το κάστρο του Παντοκράτορα δέχθηκε, τότε, βομβαρδισμούς από τα ελληνικά πλοία. Ένα δεύτερο τμήμα του στολίσκου πέτυχε τον ίδιο σκοπό, στις 27 Νοεμβρίου του 1828.<sup>56</sup>

Όπως πολύ σωστά σημειώνει η ομάδα Βελένη, τα εξωτερικά, ανεξάρτητα κάστρα, όπως αυτό του Παντοκράτορα, στέγαζαν τη φρουρά τους και τη διοίκησή τους και έτσι χρειάζονταν αρκετούς στεγασμένους χώρους.<sup>57</sup> Πράγματι, στο ψηλότερο επίπεδο του κάστρου του Παντοκράτορα υπήρχε μεγάλο σε μήκος και έκταση κεραμοσκεπές κτήριο, το οποίο ήταν κτισμένο σε όλο το μήκος της βόρειας και δυτικής πλευράς του κυρίως πεντάγωνου οχυρού. Το κτήριο αυτό υπήρχε το 1830, όταν οι Βρετανοί σχεδίασαν μια πρόχειρη όψη του κάστρου για να δημοσιευθεί στον χάρτη του Ναυαρχείου τους (Εικ. 9), και διατηρούνταν μέχρι και το 1912, τουλάχιστον, όπως μαρτυρούν φωτογραφίες (Εικ. 10, 11) του πολεμικού ανταποκριτή της γαλλικής εφημερίδας *Le Temps* Στέφανου Α. Βλαστού, ο οποίος επισκέφθηκε την περιοχή κατά τον Α΄ Βαλκανικό Πόλεμο και αρθρογραφούσε με το ψευδώνυμο Etienne Labranche.<sup>58</sup> Το φωτογραφικό του άλμπουμ από την περίοδο 1912-13 συγκαταλέγεται στις συλλογές του Ιδρύματος Ακτία Νικόπολις. Από το άλμπουμ αυτό επιλέξαμε και αναδημοσιεύουμε μερικές φωτογραφίες, καθώς τις θεωρούμε χρήσιμες για την κατανόηση της μορφής του κάστρου του Παντοκράτορα την εποχή εκείνη (Εικ. 13-18).

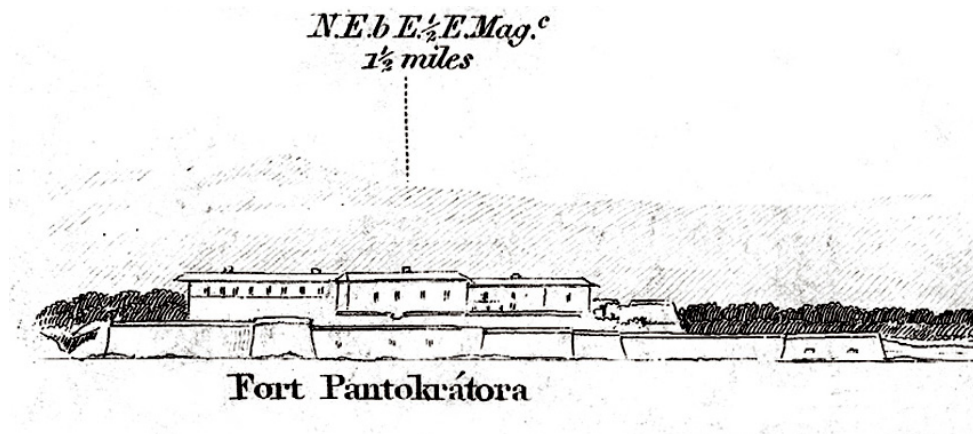
Όταν η Ελληνική αντιπροσωπία για τον προσδιορισμό της νέας οροθετικής γραμμής μεταξύ Οθωμανικής Αυτοκρατορίας και Ελληνικού Βασιλείου ήρθε στην Πρέβεζα για συζητήσεις, στις αρχές του 1879, ο Πάνος Θ. Κολοκοτρώνης, ταγματάρχης του Πυροβολικού και μέλος της αντιπροσωπίας, έγραψε προς τον εξ απορρήτων του βασιλιά Γεωργίου Α΄, Ανδρέα Καλίνσκη, αναφέροντας την πραγματική δύναμη της Οθωμανικής Φρουράς της Πρέβεζας. Από την αναφορά του Κολοκοτρώνη της 8ης Φεβρουαρίου 1879 προκύπτει ότι στο κάστρο του Παντοκράτορα διέμεναν αρκετοί αξιωματικοί και μεγάλος αριθμός στρατιωτών του Πυροβολικού. Από την ίδια αλληλογραφία πληροφορούμαστε ότι τα πυρά του Οθωμανικού Πυροβολικού του κάστρου του Παντοκράτορα απέτρεψαν προσωρινά την είσοδο της βασιλικής θαλαμηγού *Αμφιρίτη*, όταν προσέγγιζε το *Στενόν Πρεβέζης* για τη συνάντηση των αντιπροσωπιών.<sup>59</sup>

<sup>56</sup> Βλ. ΔΑΚΙΝ 1999, 322-323· ΣΚΛΑΒΕΝΙΤΗΣ 2021, 277-283.

<sup>57</sup> Βλ. ΒΕΛΕΝΗΣ 1991, 64. Στα οικήματα του κάστρου μπορούσαν, το 1912, να στρατωνισθούν περί τους 250 στρατιώτες. Βλ. ΣΚΛΑΒΕΝΙΤΗΣ & ΚΑΡΑΜΠΕΛΑΣ 2013, 44.

<sup>58</sup> Για τον Στέφανο Α. Βλαστό (Etienne Labranche) και την επίσκεψή του στην Ήπειρο το 1912-13, βλ. ΚΑΡΑΜΠΕΛΑΣ 2013.

<sup>59</sup> Βλ. ΣΤΑΜΑΤΟΠΟΥΛΟΣ 2020, 34-35, 118-121.



ΕΙΚΟΝΑ 9: Όψη του κάστρου του Παντοκράτορα από τον εισπλέοντα το Στενόν Πρεβέζης. Διακρίνονται τα στεγασμένα μακρόστενα κτήρια του άνω επιπέδου του κάστρου, καθώς και οι παράκτιοι προμαχώνες του νότιου τμήματος του κάστρου. Λεπτομέρεια από χάρτη του W. J. Cooling του Βρετανικού Ναυαρχείου του 1830. (Συλλογή χαρτών Ιδρύματος Ακτία Νικόπολις, IAN 0341)



ΕΙΚΟΝΑ 10: Το κάστρο του Παντοκράτορα από τον λόφο του πυροβολείου «Καλκ Μπαμπά» ή Χαμιδιέ. Φωτογραφία του Etienne Labranche του Δεκεμβρίου 1912. (Συλλογή φωτογραφιών Ιδρύματος Ακτία Νικόπολις, IAN F2319)



ΕΙΚΟΝΑ 11: Το κάστρο του Παντοκράτορα από τα βορειοδυτικά.  
 Λεπτομέρεια φωτογραφίας του Etienne Labranche του Δεκεμβρίου 1912.  
 (Συλλογή φωτογραφιών Ιδρύματος Ακτία Νικόπολις, IAN F2319)



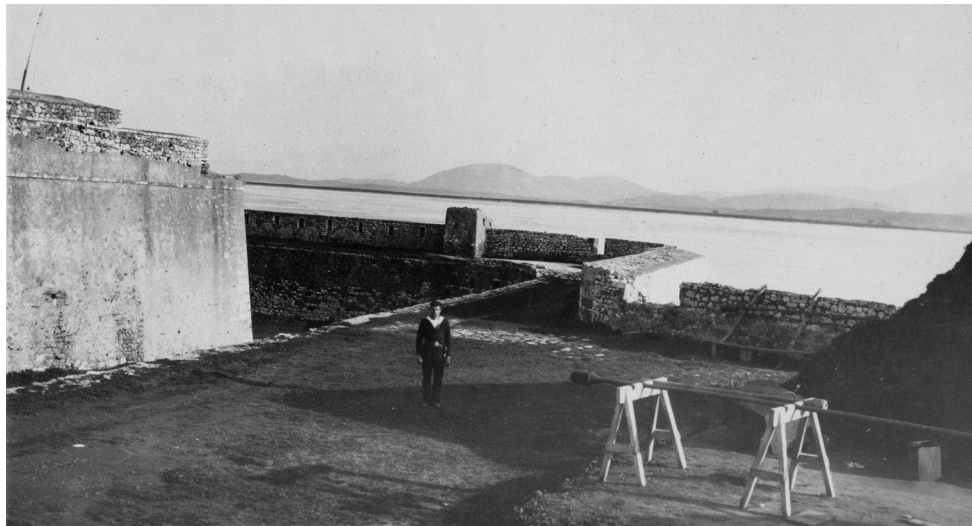
ΕΙΚΟΝΑ 12: Το κάστρο του Παντοκράτορα, το 1920. Όψη από τα βορειοδυτικά.  
 Καρτ ποστάλ εκδόσεως Νικήτα Τσουτσάνη.  
 (Συλλογή καρτ ποστάλ Ιδρύματος Ακτία Νικόπολις, IAN F1219)



ΕΙΚΟΝΑ 13: Το εσωτερικό του κάστρου του Παντοκράτορα. Όψη προς τα ανατολικά της εσωτερικής αυλής. Φωτογραφία του Etienne Labranche του Δεκεμβρίου 1912. (Συλλογή φωτογραφιών Ιδρύματος Ακτία Νικόπολις, IAN F2314)



ΕΙΚΟΝΑ 14: Το εσωτερικό του κάστρου του Παντοκράτορα. Όψη προς τα ανατολικά της εσωτερικής αυλής. Φωτογραφία του Etienne Labranche του Δεκεμβρίου 1912. (Συλλογή φωτογραφιών Ιδρύματος Ακτία Νικόπολις, IAN F2315)



ΕΙΚΟΝΑ 15: Φωτογραφία του κάστρου του Παντοκράτορα από τον τριγωνικό σε κάτωψη ΝΔ προμαχώνα του. Στα αριστερά, τμήμα του κυρίως οχυρού. Στο μέσον ναύτης του Ελληνικού Ναυτικού και ο μηχανισμός γέμισης του τηλεβόλου.

Φωτογραφία του Etienne Labranche του Δεκεμβρίου 1912.

(Συλλογή φωτογραφιών Ιδρύματος Ακτία Νικόπολις, IAN F2304)



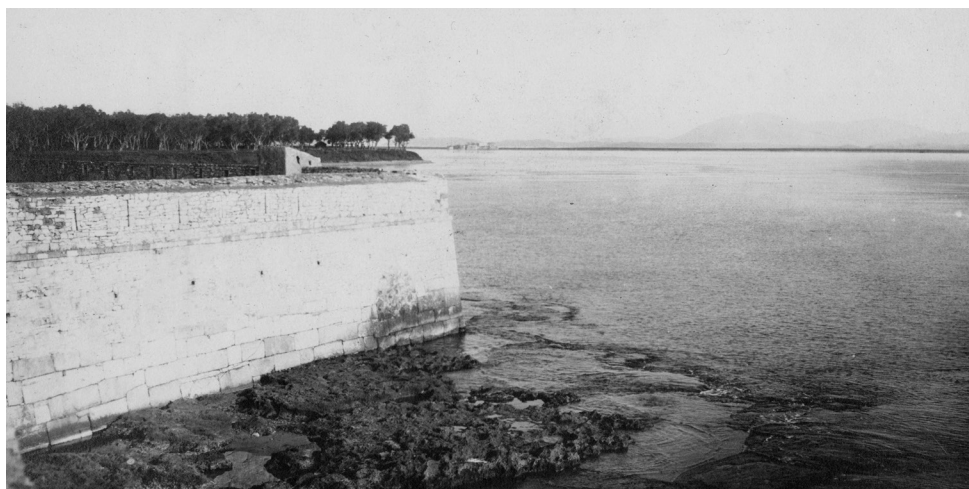
ΕΙΚΟΝΑ 16: Το τοπομαχικό Κρουπ επί του τριγωνικού ΝΔ προμαχώνα του κάστρου. Πίσω το κυρίως οχυρό. Εκατέρωθεν του τοπομαχικού, χωμάτινα προστατευτικά αναχώματα.

Φωτογραφία του Etienne Labranche του Δεκεμβρίου 1912.

(Συλλογή φωτογραφιών Ιδρύματος Ακτία Νικόπολις, IAN F2316)



ΕΙΚΟΝΑ 17: Ένα από τα χωμάτινα προστατευτικά αναχώματα του ΝΔ προμαχώνα του κάστρου του Παντοκράτορα. Όψη προς τα βορειοδυτικά. Αριστερά από το ανάχωμα, το πυροβολείο Καλκ Μπαμπά ή Χαμιδιέ. Στο βάθος, αριστερά, το Παργυνοσκάλωμα. Φωτογραφία του Etienne Labranche του Δεκεμβρίου 1912. (Συλλογή φωτογραφιών Ιδρύματος Ακτία Νικόπολις, IAN F2317)



ΕΙΚΟΝΑ 18: Τμήμα του νότιου άκρου του εξωτερικού τμήματος του κάστρου του Παντοκράτορα. Στο βάθος μόλις διακρίνεται το φρούριο του Ακτίου (Πούντας). Φωτογραφία του Etienne Labranche του Δεκεμβρίου 1912. (Συλλογή φωτογραφιών Ιδρύματος Ακτία Νικόπολις, IAN F2318)



ΕΙΚΟΝΑ 19: Το τοπομαχικό Κρουπ επί του τριγωνικού ΝΔ προμαχώνα του κάστρου. Πίσω δεξιά το κυρίως πεντάγωνο οχυρό. Φωτογραφία του Καλλιγά του 1913. (ΚΑΡΑΜΠΕΛΑΣ 2002, 32)



ΕΙΚΟΝΑ 20: Το πυροβολείο «Καλκ Μπαμπά», βορειοδυτικά του κάστρου του Παντοκράτορα. Οψη προς τα νότια. Στο βάθος το νησί της Λευκάδας. Διακρίνονται τα δύο τοπομαχικά πυροβόλα, νεότερο φυλάκιο, και ένα από τα δύο χωμάτινα αναχώματα, που χρησίμευαν και ως αποθήκες, πιθανότατα πυρομαχικών.

Καρτ ποστάλ εκδόσεως Ηράκλειου Κοντού & Νικολάου Κουρτίδη του 1936.  
(Συλλογή καρτ ποστάλ Ιδρύματος Ακτία Νικόπολις, ΙΑΝ F1232)

Αμέσως μετά την απελευθέρωση της Πρέβεζας (21 Οκτωβρίου 1912) στο κάστρο εγκαταστάθηκε μικρή μονάδα του Ελληνικού Ναυτικού, η οποία χρησιμοποιώντας τα υπάρχοντα οθωμανικά πυροβόλα του κάστρου (Εικ. 16, 19) καθώς και αυτά του πυροβολείου που είχε δημιουργηθεί απέναντί του, στη θέση «Καλκ Μπαμπά» (Εικ. 20), ήλεγχε την κίνηση των πλοίων προς τον Αμβρακικό κόλπο.<sup>60</sup> Μετά τη λήξη των Βαλκανικών Πολέμων, το κάστρο περιήλθε στο Ελληνικό Δημόσιο, την περιουσία του οποίου διαχειρίζεται το Υπουργείο Οικονομικών (Εικ. 24).

Το 1920, ο Πρεβεζάνος εκδότης Νικήτας Τσουτσάνης (1887-1963) εξέδωσε έγχρωμο καρτ ποστάλ που απεικονίζει το κάστρο του Παντοκράτορα (Εικ. 12).<sup>61</sup> Την εικόνα αυτή είχε το οχυρό και το καλοκαίρι του 1928, όταν το επισκέφθηκε ο Καρυωτάκης. Συγκρίνοντας τις φωτογραφίες του 1912 και του 1920 (Εικ. 11 και 12), εύκολα διαπιστώνουμε ότι δεν είχε αλλάξει σχεδόν τίποτε στην εξωτερική όψη του μακρόστενου κτηρίου στο ψηλότερο επίπεδο του κάστρου του Παντοκράτορα.

### *Η ονομασία του κάστρου*

**Τ**ο κάστρο του Παντοκράτορα, όπως και τα υπόλοιπα κάστρα της Πρέβεζας, είχε, στη διάρκεια των διακοσίων και πλέον χρόνων ύπαρξής του, διάφορες ονομασίες. Στα πρώτα χρόνια της ζωής του άλλαξε αρκετές φορές ονομασία, μέχρι την παγίωση της σημερινής.

Αρχικά, το κάστρο ονομάστηκε από τους Οθωμανούς *Γενή καλέ* (*Νέο κάστρο*), καθώς κατά τον χρόνο της κατασκευής του ήταν το νεότερο από τα υπόλοιπα κάστρα της Πρέβεζας. Η ονομασία, όμως, *Γενή καλέ* είχε ήδη δοθεί από τους ίδιους στο κάστρο που σήμερα είναι γνωστό ως του αγίου Γεωργίου και το οποίο είχε κατασκευαστεί μια δεκαετία, περίπου, νωρίτερα.<sup>62</sup> Παρόλο που οι Οθωμανοί προσπάθησαν να αλλάξουν το όνομα του κάστρου του αγίου Γεωργίου σε *Χιζίρ καλεσί*,<sup>63</sup> δεν κατόρθωσαν να επιβάλουν την ονομασία αυτή στην τοπική συνείδηση και, έτσι, το κάστρο του αγίου Γεωργίου συνέχιζε να ονομάζεται *Γενή καλέ* μέχρι και την απελευθέρωση της Πρέβεζας το 1912.

Στα επόμενα, όμως, χρόνια οι Οθωμανοί ονόμασαν το κάστρο στον Παντοκράτορα *Ουτς καλέ* (Uç kale) –το οποίο στα τουρκικά σημαίνει ακριανό, εξωτερικό

<sup>60</sup> Ο Κάδμιος μας πληροφορεί ότι το πυροβολείο αυτό ήταν *ήμιμόνιμον, όπλισμένον δι' ενός πυροβόλου τῶν 24 ἑκατοστῶν καὶ ἕτερον τῶν 10,5 ἑκατοστῶν*. Βλ. ΚΑΔΜΙΟΣ 1900, 42.

<sup>61</sup> Βλ. ΚΑΡΑΜΠΕΛΑΣ 2023.

<sup>62</sup> Για το κάστρο του αγίου Γεωργίου, βλ. ΣΜΥΡΗΣ 2004, 103-104· ΣΚΛΑΒΕΝΙΤΗΣ & ΚΑΡΑΜΠΕΛΑΣ 2013, 43· ΚΑΡΑΜΠΕΛΑΣ 2017, 117-121· ΝΕΥΜΕΙΕΡ 2018· και το ομώνυμο λήμμα στην *Ελληνική Βικιπαίδεια* στο: ΚΑΡΑΜΠΕΛΑΣ 2019.

<sup>63</sup> Για μια διαφορετική ανάγνωση της ονομασίας αυτής, βλ. την άποψη του κ. Θωμά Φώτση στο: ΚΑΡΑΜΠΕΛΑΣ 2017, 118-119.

κάστρο— όπως μας διασώζει ο τοπικός επίσκοπος Άρτης και Πρεβέζης Σεραφεΐμ Ξερόπουλος ο Βυζάντιος, στο δοκίμιο του *περί Άρτης και Πρεβέζης*, το 1884.<sup>64</sup> Παρά ταύτα, επίσημοι οθωμανικοί χάρτες ανέφεραν το κάστρο του Παντοκράτορα ως *Γενή καλέ* μέχρι και το 1900 (Εικ. 21).<sup>65</sup> Το όλο θέμα θυμίζει, κάπως, την ανεπιτυχή προσπάθεια μετονομασίας της οδού Πανεπιστημίου του κέντρου των Αθηνών, η οποία, παρά την αλλαγή ονόματός της από το 1945 σε Ελευθερίου Βενιζέλου, είναι στο ευρύ κοινό, μέχρι σήμερα, γνωστή ως οδός Πανεπιστημίου!

Η γαλλική χαρτογραφία, επηρεασμένη από την αρχική οθωμανική ονομασία του κάστρου, το αναφέρει ως *Φωγ Νεφ* (*Fort Neuf*), *Νέο κάστρο*, ήδη από το 1820, καθώς ήταν όντως το νεότερο όλων των άλλων κάστρων της Πρέβεζας εκείνη την εποχή.<sup>66</sup> Ο Γάλλος χαρτογράφος Jean-Guillaume Barbié du Bocage σημειώνει στον χειρόγραφο χάρτη της χερσονήσου της Πρέβεζας, του 1818, το ακρωτήριο του Παντοκράτορα ως *Pointe du Pandocrator* και την ομώνυμη εκκλησία ως *Pandocrator* (Εικ. 5, 7), ενώ στην έντυπη μορφή του χάρτη, το 1820, τα μετατρέπει σε *Pointe du Pantocrator* και *Eglise*, αντίστοιχα (Εικ. 6, 8).

Η ονομασία *Κάστρο Παντοκράτορα* χρησιμοποιείται από τον νότιο πληθυσμό, ακόμη και από τους Οθωμανούς, από τις αρχές του 19ου αιώνα, όπως φαίνεται στον *τεσκερέ* του Ταχίρ Αμπάζη προς τον Αλήαγα Κούτζη, της 9ης Φεβρουαρίου 1818.<sup>67</sup> Αυτή πρέπει να είναι η επικρατούσα ονομασία του την περίοδο εκείνη και με αυτή την ονομασία εμφανίζεται σε ευρωπαϊκούς χάρτες του πρώτου μισού του 19ου αιώνα. Ο χάρτης του Franz von Weiss (1791-1858), που εκδόθηκε από το Αυστριακό Αυτοκρατορικό Γενικό Επιτελείο το 1829 στη Βιέννη,<sup>68</sup> αναγράφει το κάστρο ως *Fort Pantocrator* (Εικ. 22). *Fort Pantokratera* γράφει το κάστρο ο υποπλοίαρχος του Βρετανικού Ναυτικού James Wolfe, ο οποίος, ως μέλος του πληρώματος της πολεμικής βομβάρδας *H.M.S. Meteor*, χαρτογράφησε τον Αμβρακικό κόλπο το καλοκαίρι του 1830.<sup>69</sup>

<sup>64</sup> Βλ. ΞΕΝΟΠΟΥΛΟΣ 1884, 224. Η ομάδα Βελένη παρατηρεί ότι το *uc kale* θα μπορούσε, εναλλακτικά, να αναγνωσθεί και ως *üs kale* (το πρώτο γράμμα της λέξης *üs* προφέρεται μεταξύ *ou* και *η*), το οποίο θα σήμαινε το τρίτο κάστρο, καθώς, χρονικά, ήταν το τρίτο κάστρο της Πρέβεζας που κατασκευάστηκε από τον Αλή πασά. Βλ. ΒΕΛΕΝΗΣ 1991, 105-106, σημ. 26.

<sup>65</sup> Βλ. χάρτη του νότιου τμήματος του βιλαετίου των Ιωαννίνων, σχεδιασμένο από τον Χαλίλ Ιμπραχίμ εφέντη της Οθωμανικής Αυτοκρατορικής Σχολής Πολεμικών Τεχνών. Αντίγραφο του απόκειται στη συλλογή χαρτών του Ιδρύματος Ακτία Νικόπολις με αριθμό καταχώρισης IAN 0173, προσβάσιμο και από το διαδίκτυο: [commons.wikimedia.org/wiki/File:IAN\\_0173\\_Halil\\_Imbrahim\\_1900\\_Epirus.jpg](https://commons.wikimedia.org/wiki/File:IAN_0173_Halil_Imbrahim_1900_Epirus.jpg) Βλ. επίσης, ΣΚΛΑΒΕΝΙΤΗΣ & ΚΑΡΑΜΠΕΛΑΣ 2013, 44.

<sup>66</sup> Βλ. χάρτη της χερσονήσου της Πρέβεζας στο: ΡΟΥΚΕΒΙΛΛΕ 1820-21, τ. II. Τμήμα του χάρτη στην Εικ. 8.

<sup>67</sup> Βλ. ΠΑΝΑΓΙΩΤΟΠΟΥΛΟΣ 2007-2009, τ. Γ', 57, έγγραφο 1054.

<sup>68</sup> Βλ. WEISS 1829, φύλλο 13, όπου και ο ένθετος χάρτης της χερσονήσου της Πρέβεζας και της εισόδου του Αμβρακικού, με τίτλο: *Plan der Halb-Jnsel von Prevesa und der Einfahrt in den Busen von Arta*.

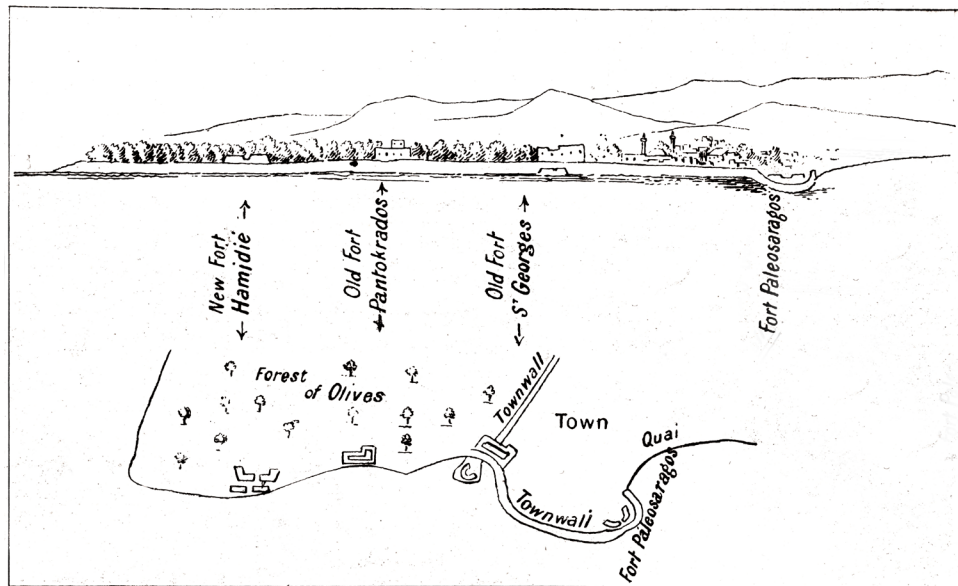
<sup>69</sup> Βλ. WOLFE 1833, 77. Τα αποτελέσματα της έρευνας ανακοινώθηκαν στα τέλη Δεκεμβρίου 1832 και δημοσιεύθηκαν τον επόμενο χρόνο στο περιοδικό της Βασιλικής Γεωγραφικής Εταιρείας του Λονδίνου. Βλ. WOLFE 1833.



ΕΙΚΟΝΑ 21: Λεπτομέρεια οθωμανικού χάρτη του 1900, όπου το κάστρο του Παντοκράτορα αναφέρεται ως Γενή καλέ, το κάστρο του Αγίου Γεωργίου ως Χιζίρ καλασί και το πυροβολείο Καλκ Μπαμπά ως Χαμιδιέ ντάμπια, το κάστρο του Αγίου Αντρέα ως Ιτζ καλέ και το κάστρο του Ακτίου ως Πούντα καλεσί. (Συλλογή χαρτών Ιδρύματος Ακτία Νικόπολις, IAN 0173)

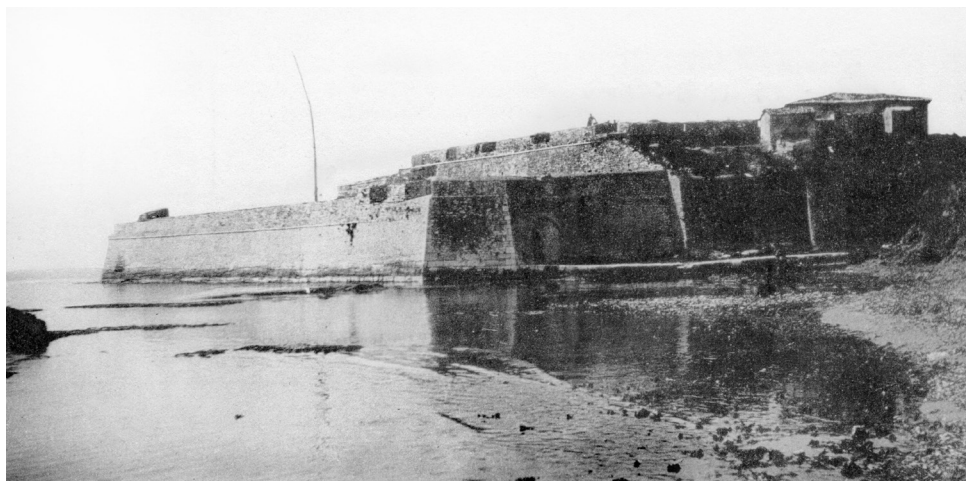


ΕΙΚΟΝΑ 22: Τμήμα του χάρτη του Franz von Weiss, του 1829, ο οποίος απεικονίζει τη χερσόνησο της Πρέβεζας και σημειώνει το κάστρο του Παντοκράτορα ως Fort Pantocrator. (Συλλογή χαρτών Ιδρύματος Ακτία Νικόπολις, IAN 0960)



PREVESA.

ΕΙΚΟΝΑ 23: Σκαρίφημα με όψη και κάτοψη των οχυρώσεων του Στενού Πρεβέζης, το 1897. Σχέδιο του M. E. de Yorday από το *Illustrated London News*, 24 April 1897, σελ. 566. (Συλλογή χαρακτηριστικών Ιδρύματος Ακτία Νικόπολις, IAN 0878)



ΕΙΚΟΝΑ 24: Το κάστρο του Παντοκράτορα το 1913. Όψη από τα ανατολικά. Καρτ ποστάλ εκδόσεως Αθανασίου Πάλλη, Αθήνα. (Συλλογή καρτ ποστάλ Ιδρύματος Ακτία Νικόπολις, IAN F1204)

Με τον ίδιο τρόπο αναγράφεται το κάστρο στην πρώτη έκδοση του λεπτομερούς χάρτη του Βρετανικού Ναυαρχείου του 1830,<sup>70</sup> ενώ σε επόμενη έκδοση του χάρτη το κάστρο σημειώνεται ελαφρώς παραλλαγμένα ως *Fort Pantokrátora* (Εικ. 9),<sup>71</sup> που είναι ακριβής μεταγραφή της ελληνικής ονομασίας του, την οποία υιοθετεί και ο William M. Leake, το 1835, στην έκδοση του τετράτομου έργου του για τη Βόρεια Ελλάδα, και η οποία επικράτησε οριστικά μετά την απελευθέρωση της Πρέβεζας.<sup>72</sup>

Μετά τη δημιουργία του Πυροβολείου Χαμιδιέ στα βορειοδυτικά του κάστρου του Παντοκράτορα και σε απόσταση τριακοσίων περίπου μέτρων από αυτό –το πυροβολείο κατασκευάστηκε στη διάρκεια του μεταρρυθμιστή Σουλτάνου Αβδούλ Χαμίτ Β΄, που ηγεμόνευσε 33 σχεδόν έτη, από το 1876 έως το 1909, και πήρε το όνομά του– βρίσκουμε, σε ευρωπαϊκά έντυπα του 1897, το κάστρο του Παντοκράτορα να αναφέρεται ως *παλαιό κάστρο Παντοκράτορα (Old Fort Pantokrator)* και το Πυροβολείο Χαμιδιέ ως *νέο οχυρό (New Fort Hamidie)* (Εικ. 23).<sup>73</sup> Το πυροβολείο αυτό ήταν γνωστό στους ντόπιους ως «Καλκ Μπαμπά».<sup>74</sup>

### *Το κάστρο ως φυλακή*

**Η** Πρέβεζα από την ένταξή της στο Ελληνικό Κράτος, το 1913, έγινε έδρα Πρωτοδικείου. Προϋπόθεση για την ίδρυση Πρωτοδικείου ήταν, κατά τα τότε ισχύοντα, να διαθέτει η πόλη φυλακές.<sup>75</sup> Οι φυλακές της Πρέβεζας στεγάζονταν, αρχικά, στο απέναντι της πόλης φρούριο του Ακτίου (Εικ. 25). Σύμφωνα με προφορική μαρτυρία του αείμνηστου πλέον Γιώργου Ι. Μουστάκη (1929-2023), οι φυλακές μεταφέρθηκαν στο κάστρο του Παντοκράτορα περί τα τέλη της δεκαετίας του 1920. Από την επίσκεψη του Καρυωτάκη στο κάστρο, τον Ιούλιο του 1928, προκύπτει ότι το κάστρο δεν είχε ακόμη μετατραπεί σε φυλακή την εποχή εκείνη.

<sup>70</sup> Ο χάρτης έχει τίτλο: *The Gulf of Arta, by Lieut. W. J. Cooling, H.M.S. Mastiff, 1830*, περιλαμβάνει ένθετη λεπτομέρεια του Στενού Πρεβέζης (*Prevesa, and the Entrance Channel*), χαράχθηκε από τους J. & C. Walker και εκδόθηκε από την Υδρογραφική Υπηρεσία του Βρετανικού Ναυαρχείου το 1834. Αντίγραφο του απόκειται στη συλλογή χαρτών του Ιδρύματος Ακτία Νικόπολις με αριθμό καταχώρισης IAN 0558, προσβάσιμο και από το διαδίκτυο: [commons.wikimedia.org/wiki/File:IAN\\_0558.jpg](https://commons.wikimedia.org/wiki/File:IAN_0558.jpg)

<sup>71</sup> Ο χάρτης έχει τίτλο: *The Gulf of Arta, and Prevesa Strait surveyed by Lieut. W. J. Cooling in H.M.S. Mastiff 1830*, χαράχθηκε από τους J. & C. Walker και εκδόθηκε από την Υδρογραφική Υπηρεσία του Βρετανικού Ναυαρχείου το 1864. Αντίγραφο και αυτής της έκδοσης απόκειται στη συλλογή χαρτών του Ιδρύματος Ακτία Νικόπολις: [commons.wikimedia.org/wiki/File:IAN\\_0341.jpg](https://commons.wikimedia.org/wiki/File:IAN_0341.jpg).

<sup>72</sup> Βλ. LEAKE 1835, τ. IV, 42.

<sup>73</sup> Βλ. ILLUSTRATED LONDON NEWS 1897, 566.

<sup>74</sup> Βλ. ΤΑΛΛΑΡΟΣ 1986.

<sup>75</sup> Περί της δημιουργίας φυλακών στην περιφέρεια δικαιοδοσίας των Πρωτοδικείων, μεταξύ των οποίων και της Πρέβεζας, βλ. ΒΑΡΤΗΗΣ 1916, 586.



ΕΙΚΟΝΑ 25: Το φρούριο του Ακτίου το οποίο από το 1913 στέγασε τις φυλακές του Πρωτοδικείου Πρέβεζας. Όψη από τα δυτικά. Φωτογραφία του Haworth Woodley του 1913. (ΧΕΚΙΜΟΓΛΟΥ 2012, 110)

Στις αρχές του 1940, επί διακυβέρνησης Ιωάννη Μεταξά, το Υπουργείο Οικονομικών παραχώρησε τη χρήση του κάστρου στο Υπουργείο Δικαιοσύνης, το οποίο ήταν υπεύθυνο για τις φυλακές.<sup>76</sup> Πιθανότατα τότε προστέθηκαν στο κάστρο νέες κατασκευές από οπλισμένο σκυρόδεμα, που χρησιμοποιήθηκαν ως κελιά κράτησης (Εικ. 26), και έγιναν εκτεταμένες επιχώσεις παλαιών υπόγειων στοών, ώστε να αποτραπούν οι αποδράσεις των κρατουμένων. Στην κορυφή του κάστρου κατασκευάστηκε μικρός ναός των αγίων Αναργύρων, ο οποίος καθι-δρύθηκε/εγκαινιάστηκε στις 2 Ιουλίου 1939 από τον τότε μητροπολίτη Ανδρέα Μαντούδη (1891-1952), έξι και πλέον μήνες πριν την παραχώρηση του κάστρου στο Υπουργείο Δικαιοσύνης.<sup>77</sup>

Την περίοδο που λειτουργούσαν οι φυλακές, το κάστρο του Παντοκράτορα συνδέθηκε και με τα τραγικά γεγονότα του Σεπτεμβρίου του 1944. Τότε, και με το τέλος της Γερμανικής κατοχής της Πρέβεζας, έπρεπε να υλοποιηθούν τα όσα συμφωνήθηκαν στη Γέφυρα της Πλάκας μεταξύ των αντίπαλων ελληνικών δυνάμεων του Ε.Λ.Α.Σ. και του Ε.Δ.Ε.Σ. Αντί, όμως, των συμφωνηθέντων, αντάρτικες δυνάμεις του Ε.Λ.Α.Σ. πέρασαν από την Ακαρνανία στην Πρέβεζα και προκλήθηκαν έτσι οι εμφύλιες συρράξεις του Σεπτεμβρίου 1944 στην Πρέβεζα, οι οποίες κατέληξαν σε εκατέρωθεν φυλακίσεις στο κάστρο του Παντοκράτορα και τελικά στις άθλιες και ανεπίτρεπτες και απάνθρωπες εκτελέσεις της Παργινόςκαλας (Εικ. 30).

Ένα τμήμα του μεγάλου κτηρίου του ψηλότερου επιπέδου του κάστρου –το οποίο

<sup>76</sup> Βλ. ΠΕΠΟΝΗΣ 1994, 30. Η παραχώρηση έγινε με την Υπουργική Απόφαση 5506/10786/23.1.1940 του Υπουργού Οικονομικών Ανδρέα Αποστολίδη.

<sup>77</sup> Βλ. ΠΕΠΟΝΗΣ 1994, 30-31. Για περισσότερες πληροφορίες σχετικά με τον ναό των αγίων Αναργύρων των φυλακών Πρέβεζας, βλ. στην επόμενη ενότητα.



ΕΙΚΟΝΑ 26: Το κάστρο του Παντοκράτορα όταν είχε μετατραπεί σε φυλακές. Στο δεξί, λευκότερο τμήμα των κτισμάτων ήταν τα κελιά των κρατουμένων. Στο αριστερό, κεραμοσκεπές τμήμα των κτισμάτων στεγάζονταν η διοίκηση και τα γραφεία της φυλακής. Διακρίνονται οι σκοπιές της φυλακής, ένας φρουρός, όρθιος στο πάνω μέρος της φυλακής και το καμπαναριό του ναού των Αγίων Αναργύρων, αριστερά από τον φρουρό. Φωτογραφία του 1955 περίπου. (Φωτογραφικό αρχείο Ιδρύματος Ακτία Νικόπολις)

φαίνεται τόσο στη φωτογραφία του Etienne Labrance του 1912 (Εικ. 11) όσο και στο καρτ ποστάλ εκδόσεως Τσουτσάνη του 1920 (Εικ. 12)— διατηρούνταν και στα μέσα της δεκαετίας του 1950, όπως αποτυπώνεται σε φωτογραφία της περιόδου αυτής (Εικ. 26). Από τη φωτογραφία αυτή πληροφορούμαστε, επίσης, ότι το προς δυσμάς τμήμα του μεγάλου κτηρίου του τελευταίου επιπέδου του κάστρου μετατράπηκε σε κελιά φυλάκισης (λευκό τμήμα του κτηρίου, χωρίς σκεπή), αφού προηγουμένως ενισχύθηκε με οπλισμένο σκυρόδεμα. Αυτή τη μορφή του κάστρου διατηρούμε στη μνήμη μας από τα παιδικά μας χρόνια και μέχρι τα τέλη της δεκαετίας του 1980.

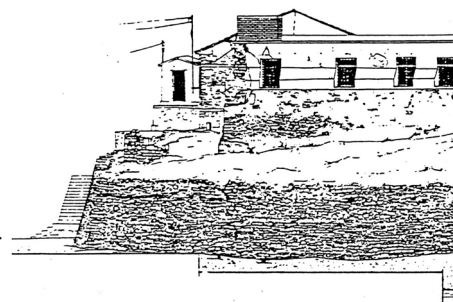
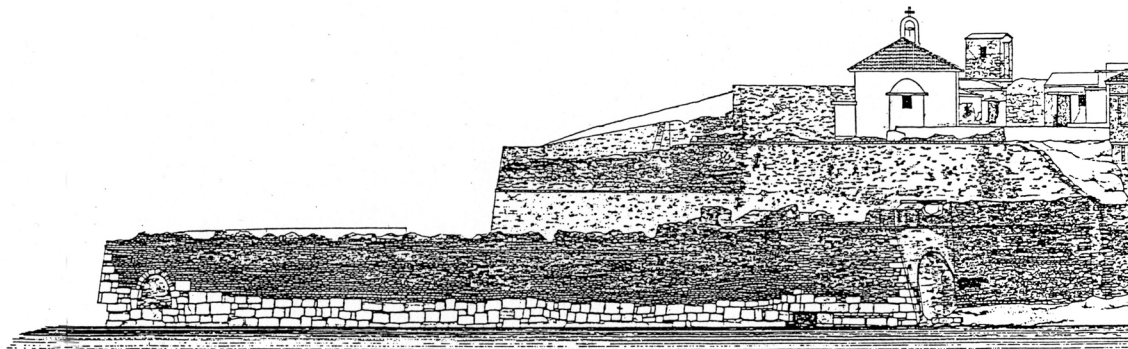
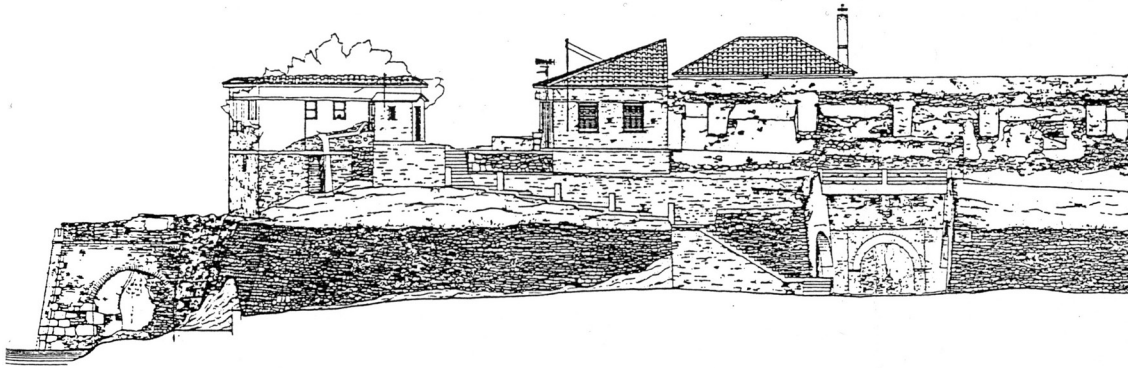
Οι φυλακές καταργήθηκαν από τη Δικτατορία των Συνταγματαρχών, το 1968, μαζί με πολλές άλλες ανά την επικράτεια, με την έκδοση του Βασιλικού Διατάγματος 757/1968 και την υπ' αριθμ. 133643/26.11.1968 διαταγή του Υπουργείου Δικαιοσύνης.<sup>78</sup>

Η ομάδα Βελένη αναφέρει ότι έγιναν αρκετές επεμβάσεις στο οχυρό μετά τη μετατροπή του σε φυλακή.<sup>79</sup> Κατέγραψε, επίσης, και δημοσίευσε μερικές από τις «εγχαράξεις» που έκαναν φρουροί ή κρατούμενοι των φυλακών στους εσωτερικούς τοίχους, αναφέροντας συνήθως το ονοματεπώνυμό τους, το επάγγελμά τους ή τον τόπο καταγωγής τους και τη χρονολογία της χάραξης. Οι περισσότερες από τις χρονολογίες των «εγχαράξεων» αυτών είναι από τη δεκαετία του 1950. Μία, όμως, εμπεριέχει τη χρονολογία 1934, γεγονός που μας κάνει να πιθανολογήσουμε ότι η φυλακή ήταν ήδη τότε σε λειτουργία.<sup>80</sup>

<sup>78</sup> Βλ. Φ.Ε.Κ. τεύχος Α', αριθμ. 265, της 13ης Νοεμβρίου 1968, και ΠΕΠΟΝΗΣ 1994, 31.

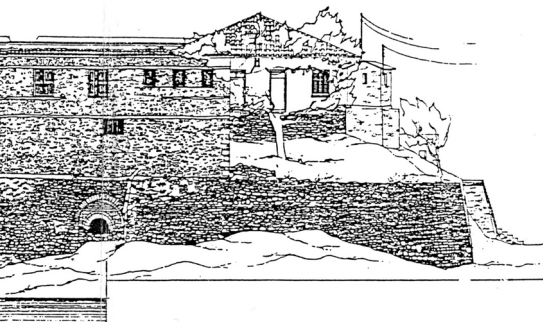
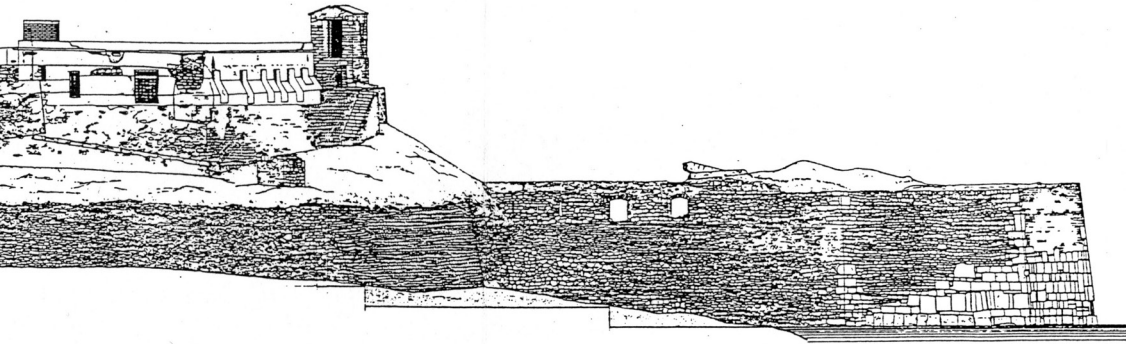
<sup>79</sup> Βλ. ΒΕΛΕΝΗΣ 1991, 83-85.

<sup>80</sup> Βλ. ΒΕΛΕΝΗΣ 1991, πίν. 252-255.

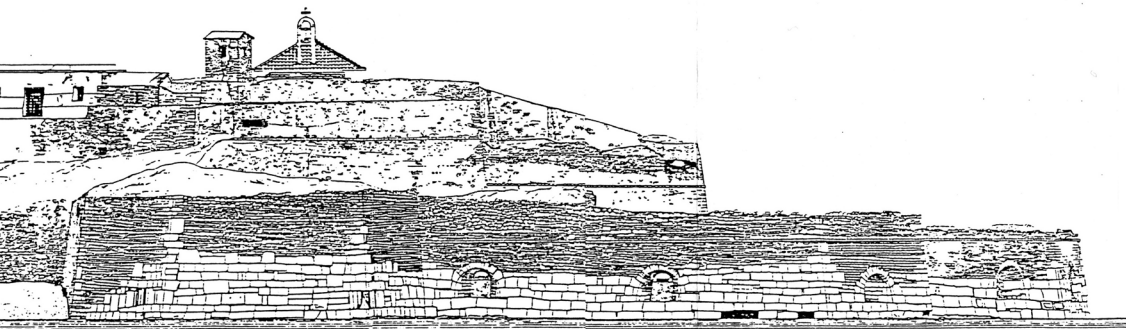


ΕΙΚΟΝΑ 29: Όψη του κάστρου του Παντοκράτορα από τα δυτικά.  
Αρχιτεκτονικό σχέδιο της ερευνητικής ομάδας Βελένη.  
(ΒΕΛΕΝΗΣ 1991, πίνακας 52)

ΕΙΚΟΝΑ 27: Όψη του κάστρου του Παντοκράτορα από τα βόρεια.  
Αρχιτεκτονικό σχέδιο της ερευνητικής ομάδας Βελένη.  
(ΒΕΛΕΝΗΣ 1991, πίνακας 51)



ΕΙΚΟΝΑ 28: Όψη του κάστρου του Παντοκράτορα από τα ανατολικά.  
Αρχιτεκτονικό σχέδιο της ερευνητικής ομάδας Βελένη.  
(ΒΕΛΕΝΗΣ 1991, πίνακας 50)



## ΦΥΛΑΚΕΣ ΠΑΝΤΟΚΡΑΤΩΡΑ

ΕΔΩ ΜΑΡΤΥΡΗΣΑΝ ΚΑΙ ΕΚΤΕΛΕΣΤΗΚΑΝ  
ΕΛΛΗΝΕΣ ΠΑΤΡΙΩΤΕΣ  
ΠΟΥ ΑΓΩΝΙΣΘΗΚΑΝ  
ΓΙΑ ΕΘΝΙΚΗ ΑΝΕΞΑΡΤΗΣΙΑ  
ΚΟΙΝΩΝΙΚΗ ΔΙΚΑΙΟΣΥΝΗ  
ΚΑΙ ΕΙΡΗΝΗ

ΔΗΜΟΣ ΠΡΕΒΕΖΑΣ

1985

ΕΙΚΟΝΑ 30: Μαρμάρινη επιγραφή που τοποθετήθηκε, από τον Δήμο Πρέβεζας, στην εξωτερική τοιχοποιία του δυτικού τμήματος της βόρειας πλευράς του κάστρου του Παντοκράτορα, και δεν υπάρχει σήμερα. Σημείωση: Η εκτέλεση των Πρεβεζάνων που φυλακίστηκαν στο κάστρο, τον Σεπτέμβριο του 1944, έγινε στη θέση Παργινόσκαλα, όπου και το ομώνυμο Μνημείο, 1.200 περίπου μέτρα ΒΔ του κάστρου. (ΒΕΛΕΝΗΣ 1991, πίνακας 256)



ΕΙΚΟΝΑ 31: Ο ναός των αγίων Αναργύρων, στο ψηλότερο επίπεδο του κάστρου του Παντοκράτορα. Ο ναός εγκαινιάστηκε στις 2 Ιουλίου 1939 από τον μητροπολίτη Ανδρέα Μαντούδη. (Φωτογραφία Νίκου Δ. Καραμπέλα, Ιανουάριος 2021)

### *Ο ναός των αγίων Αναργύρων των φυλακών*

Στο τελευταίο επίπεδο του κάστρου του Παντοκράτορα κτίστηκε, στο τέλος της δεκαετίας του 1930, ναός για τις λατρευτικές ανάγκες των φυλακισμένων. Ο ναός σώζεται, σε κακή κατάσταση, μέχρι σήμερα και είναι αφιερωμένος στους αγίους Αναργύρους, Κοσμά και Δαμιανό (Εικ. 31). Τον ναό καθηgίασε και εγκαινίασε ο μητροπολίτης Νικοπόλεως και Πρεβέζης Ανδρέας Μαντούδης, στις 2 Ιουλίου 1939, την επομένη της καλοκαιρινής εορτής των αγίων.<sup>81</sup>

Στη διάρκεια της τελετής εγκαινίων ιερών ναών συνηθίζεται να καθιερώνονται αντιμήνια, τα οποία και υπογράφονται από τον επίσκοπο της περιοχής.<sup>82</sup> Αυτό έγινε και κατά τα εγκαινία του ναού των φυλακών Πρέβεζας. Ένα από τα αντιμήνια αυτά σώζεται μέχρι σήμερα στον Ιερό Ναό Μεταμορφώσεως του Σωτήρος στη Νέα Κερασούντα Πρέβεζας (Εικ. 32).<sup>83</sup> Είναι περίεργο ότι στο αντιμήνσιο αναγράφεται ότι ο ναός των φυλακών είναι αφιερωμένος στον Ευαγγελισμό της Θεοτόκου. Το σχετικό χειρόγραφο κείμενο, γραμμένο με μελάνι μπλε χρώματος, έχει ως εξής: *Έν τῷ ἱερώῳ ναῶ τῷ Εὐαγγελισμοῦ τῆς Θεοτόκου Φυλακῶν* και υπογράφεται από τον μητροπολίτη *Νικοπόλεως καὶ Πρεβέζης Ανδρέα* με ημερομηνία 2 Ιουλίου 1939. (Εικ. 33).<sup>84</sup> Δεν είμαστε σε θέση να γνωρίζουμε αν ο ναός είχε ὄντως αφιερωθεί, αρχικά, στον Ευαγγελισμό της Θεοτόκου και μετονομάστηκε στη συνέχεια σε ναό των αγίων Αναργύρων ή αν λανθασμένα αναγράφηκε στο σωζόμενο αντιμήνσιο ότι ο ναός ήταν του Ευαγγελισμού της Θεοτόκου. Το δεύτερο είναι, κατά τη γνώμη μας, πιθανότερο.

### *Ο ναός του Παντοκράτορα*

Το κάστρο του Παντοκράτορα, ὅπως ἤδη αναφέρθηκε, πήρε τη σημερινή του ονομασία από τον ομώνυμο ναό που ήταν κτισμένος στην ίδια περιοχή και κοντά στον χώρο ὅπου κατασκευάστηκε το κάστρο. Η ακριβής θέση του ναού δεν μας είναι γνωστή. Ο χάρτης του Jean-Guillaume Barbié du Bocage του 1818 (Εικ. 7) τοποθετεί τον ναό σχετικά κοντά στο κάστρο του Παντοκράτορα.

<sup>81</sup> Βλ. ΠΕΠΟΝΗΣ 1994, 30.

<sup>82</sup> Το αντιμήνσιο είναι ένα κομμάτι υφάσματος, πάνω στο οποίο είναι τυπωμένες ειδικές παραστάσεις, και το οποίο απλώνεται πάνω στην Αγία Τράπεζα για να τελεστεί το μυστήριο της Θείας Ευχαριστίας ή αντικαθιστά την Αγία Τράπεζα, εάν χρειαστεί. Για λεπτομερείς πληροφορίες, βλ. ΑΓΛΩΘΝΟΣ 2003.

<sup>83</sup> Ευχαριστίες οφείλονται στον π. Νεκτάριο Θάνο, εφημέριο του ναού Μεταμορφώσεως του Σωτήρος Νέας Κερασούντας Πρέβεζας για την επισήμανση ύπαρξης του παλαιού αντιμήνσιου στον ναό, τις ειδικές πληροφορίες που μας παρέσχε για την τελετή εγκαινίων ιερών ναών και την καθιέρωση και χρήση των αντιμήνσιων, καθώς και για την άδεια δημοσίευσης φωτογραφιών του αντιμήνσιου.

<sup>84</sup> Το σωζόμενο αντιμήνσιο είναι τυπωμένο τον Σεπτέμβριο του 1898, επί πατριαρχίας Κωνσταντίνου Ε' (1897-1901).

Ο Πρεβεζάνος λόγιος και φιλόλογος Ηλίας Β. Βασιλάς, σε σχετική με τον ναό δημοσίευσή του, το 1953, διασώζει πληροφορίες παλαιότερων αυτού Πρεβεζάνων «πως ο ναός ήταν κτισμένος σ' ένα μικρό ύψωμα, πεντακόσια μέτρα πιο πάνω από το σημερινό φρούριο-φυλακές, στη θέση του τούρκικου πυροβολείου “Καλκ Μπαμπά”, στην ακτή».<sup>85</sup> Επιπλέον, υπέθεσε –αβασίμως, όπως θα αναλυθεί παρακάτω– ότι το κτίσιμο του ναού ενίσχυσαν και ενεθάρρυναν οι «άθεοι» Γάλλοι εις την θέσιν Παργινοσκάλωμα, προς το Ιόνιον, για να μπορούν οι ναύτες να εκτελούν τα θρησκευτικά τους καθήκοντα, που τα πλοία τους ή δεν μπορούσαν να εισπλεύσουν την στενή και αβαθή μπούκα του Αμβρακικού, λόγω του όγκου τους, ή τα από το Αδριατικό και Ιόνιο πλοία την είχαν σκάλωμα πλέοντας για την Άγια Μαύρα.<sup>86</sup> Η υπόθεση αυτή του Βασιλά μετατράπηκε σε βεβαιότητα στην έκδοση της μελέτης για το κάστρο του Παντοκράτορα από την ομάδα Βελένη, αναφέροντας ότι ο ναός ανοικοδομήθηκε σ' εκείνη την απομακρυσμένη από την πόλη θέση, προκειμένου να εκτελούν τα θρησκευτικά τους καθήκοντα και οι ναύτες του γαλλικού στόλου, όταν τα πλοία τους δεν μπορούσαν να εισπλεύσουν το στενό στόμιο του Αμβρακικού.<sup>87</sup>

Μια γενική αναφορά του αρχαιολόγου Αλέξανδρου Θ. Φιλαδελφεύς ότι *ἐν ἅπασι τοῖς φρουρίοις Πρεβέζης, καὶ ἐν τῷ Ἁγίῳ Γεωργίῳ δηλ. καὶ ἐν τῷ Παντοκράτορι ὑπῆρχον ναοὶ χριστιανικοί, οὓς ὁμως, μεταβληθέντας ὑπὸ τῶν Τούρκων εἰς πυριτιδαποθήκας, κατέστη μοι ἀδύνατον νὰ ἐπισκεφθῶ*<sup>88</sup> δεν πρέπει, κατά την άποψή μας, να ισχύει για την περίπτωση του κάστρου του Παντοκράτορα, καθώς ο ομώνυμος ναός σημειώνεται εκτός κάστρου, στον σχεδόν σύγχρονο με την κατασκευή του κάστρου χάρτη του Jean-Guillaume Barbié du Bocage (Εικ. 8).

Το κείμενο του καταστατικού χάρτη, *καπιτολαρίου*, του ναού του Παντοκράτορα διασώθηκε με τη δημοσίευσή του από τον Ηλία Βασιλά. Στο προίμιο του καπιτολαρίου αυτού υποδηλώνεται η ύπαρξη παλαιότερου ναού, όπως ήδη έχουμε επισημάνει σε προγενέστερη εργασία μας.<sup>89</sup> Ο ναός αυτός μετατράπηκε από ιδιωτικός σε συναιδελφικό ναό, *αδελφάτο*, με την υπογραφή των άρθρων τού καταστατικού του χάρτη από τους *αδελφούς*, συνιδρυτές του, κατά το έθος της Βενετοκρατίας στην Πρέβεζα.<sup>90</sup>

<sup>85</sup> Το κάστρο του Παντοκράτορα απέχει από το πυροβολείο «Καλκ Μπαμπά» 300 περίπου μέτρα. Θεωρούμε ότι ο υπολογισμός του Βασιλά έγινε κατ' εκτίμησή του, μη έχοντας στη διάθεσή του τα τεχνολογικά μέσα που έχουμε τώρα. Ο ίδιος, άλλωστε, στη λεπτομερή εργασία του για τη Μάχη της Νικοπόλεως της 12ης/24ης Οκτωβρίου 1798, προσέθεσε, σε υποσημείωση, το «περίπου» στον προσδιορισμό της απόστασης του ναού από το κάστρο του Παντοκράτορα: *κειμένου εις απόστασιν πεντακοσίων περίπου μέτρων από το φρούριον των φυλακών*, βλ. ΒΑΣΙΛΑΣ 1955Α' 2012, 273 υποσημ. 24. Το πυροβολείο «Καλκ Μπαμπά» ή *Χαμιδιέ Ντάμπια*, κατά τους Οθωμανούς, (Εικ. 20, 21) βρισκόταν στη θέση του σημερινού πευκοδασυλλίου, πριν την αρχή του οικισμού του Παντοκράτορα και στα αριστερά για τον πορευόμενο από την Πρέβεζα. Βλ. και ΚΑΡΑΜΠΕΛΑΣ 2017, 133.

<sup>86</sup> Βλ. ΒΑΣΙΛΑΣ 1953' 2012, 26-27.

<sup>87</sup> Βλ. ΒΕΛΕΝΗΣ 1991, 107 υποσημ. 44' ΒΕΛΕΝΗΣ 1999, 21-22.

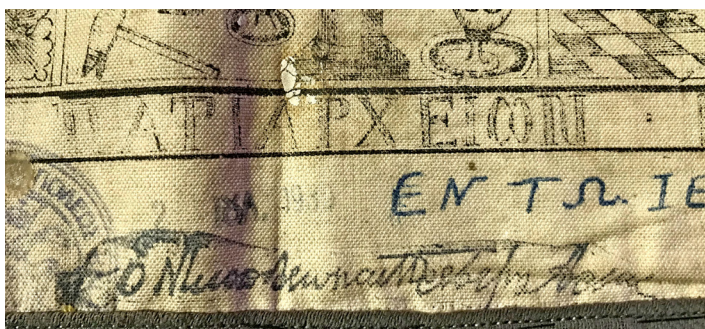
<sup>88</sup> Βλ. ΦΙΛΑΔΕΛΦΕΥΣ 1915, 235-236.

<sup>89</sup> Βλ. ΚΑΡΑΜΠΕΛΑΣ 2019, 64 υποσημ. 8.

<sup>90</sup> Για το *καπιτολάριο* του ναού, βλ. ΒΑΣΙΛΑΣ 1953' 2012, 26-32.



ΕΙΚΟΝΑ 32: Αντιμηνίσιο που καθιερώθηκε στα εγκαίνια του ναού των αγίων Αναργύρων Φυλακών Πρέβεζας και σήμερα φυλάσσεται στον ναό Μεταμορφώσεως του Σωτήρος Νέας Κερασούντας Πρέβεζας. (Φωτογραφία π. Νεκταρίου Θάνου, 2023)



ΕΙΚΟΝΑ 33: Λεπτομέρεια από το κάτω τμήμα του αντιμηνσίου, με την υπογραφή του τότε μητροπολίτη Ανδρέα Μαντούδη και την ημερομηνία 2 Ιουλίου 1939, ημέρα εγκαίνιων του ναού των αγίων Αναργύρων Φυλακών Πρέβεζας. (Φωτογραφία π. Νεκταρίου Θάνου, 2023)

Το 1789, όταν ο αρχιερατικός επίτροπος της Πρέβεζας Βασίλειος Γκινάκας απέγραψε τους ναούς της Πρέβεζας –κατόπιν εντολής της Βενετικής Γερουσίας, διά του τότε Γενικού Προβλεπτή της Θάλασσας Francesco Falier– ο ναός του Παντοκράτορα δεν υπήρχε και δεν συμπεριλήφθηκε στον απογραφικό κατάλογο των ναών των περιχώρων της Πρέβεζας.<sup>91</sup>

Στην προσπάθειά μας να εντοπίσουμε στοιχεία που θα επιβεβαίωναν την κατασκευή του ναού, και με την υπόδειξη του προϊσταμένου του Τμήματος Πρέβεζας των Γενικών Αρχείων του Κράτους Δρος Σπυρίδωνος Αθ. Σκλαβενίτη, τον οποίο και από τη θέση τούτη, δημόσια, ευχαριστούμε, ανατρέξαμε σε συμβολαιογραφικούς κώδικες της εποχής, οι οποίοι φυλάσσονται στην Ιερά Μητρόπολη Νικοπόλεως και Πρεβέζης. Στον συμβολαιογραφικό κώδικα του Νικολάου Ρέντζου της περιόδου από 30ής Δεκεμβρίου 1794 μέχρι 29ης Νοεμβρίου 1797 εντοπίστηκαν δύο πράξεις που σχετίζονται με την κατασκευή του ναού του Παντοκράτορα.<sup>92</sup>

Συγκεκριμένα, η πράξη της 8ης Μαρτίου 1796, κατά το παλαιό ημερολόγιο, αφορά πώληση οικοπέδου εκτάσεως δύο βενετικών στρεμμάτων, στην περιοχή Παργινοσκάλωμα –στην πράξη αναφέρεται ως «Παργινή Σκαλοσά»–<sup>93</sup> με σκοπό οι αγοραστές, τρεις ιερωμένοι, να χτίσουν μίαν εκκλησίαν εις την θρησκείαν των Χριστιανών, ονομαζομένην ο άγιος Παντοκράτωρ...<sup>94</sup> Πωλήτρια του χωραφίου ήταν η Αφέντρα, χήρα του Χρήστου Καρκατζούλη, η οποία έλαβε από τους τρεις αγοραστές, συνολικά, δεκαέξι τούρκικα γρόσια.<sup>95</sup> Αγοραστές ήταν ο ιερέας Αθανάσιος του Σταμάτη,<sup>96</sup> ο ιερέας Ιωάννης Δεβάρης, γιος του ιερέα Γεωργίου Δεβάρη,<sup>97</sup> και ο ιεροδιάκονος Άνθιμος, γιος του Ανδρέα Μοντεσάντου. Η πράξη υπογράφεται από τον Δημήτριο Σκέφερη *διά ονόματος της χήρας Αφέντρας συζύγου του ποτέ Χρήστου, μην ηξέροντας να γράφει, ως λέγει*, και από τους Πάνο Αυγερινό και Σπύρο Λούση, ως μάρτυρες (Εικ. 34).<sup>98</sup>

<sup>91</sup> Βλ. ΚΑΡΥΔΗΣ 2019, 69-75. Ο κατάλογος συντάχθηκε στις 20 Αυγούστου 1789.

<sup>92</sup> Ευχαριστίες οφείλονται στον μητροπολίτη Νικοπόλεως και Πρεβέζης κ. Χρυσόστομο για την άδεια να μελετήσουμε και αναπαραγάγουμε τις συγκεκριμένες πράξεις του κώδικα.

<sup>93</sup> Πρόκειται για την περιοχή που σήμερα είναι γνωστή ως *Παργινόσκαλα*. Η ονομασία προήλθε από το μικρό λιμανάκι, *σκάλωμα* ή *σκάλα* κατά τους ναυτικούς όρους, που βρισκόταν στην περιοχή και χρησιμοποιούταν κυρίως από τα πλοία που έρχονταν από την Πάργα. Το λιμανάκι αυτό έχει στις μέρες μας διευρυνθεί και μετατραπεί στο *Αλιευτικό Καταφύγιο Παντοκράτορα*.

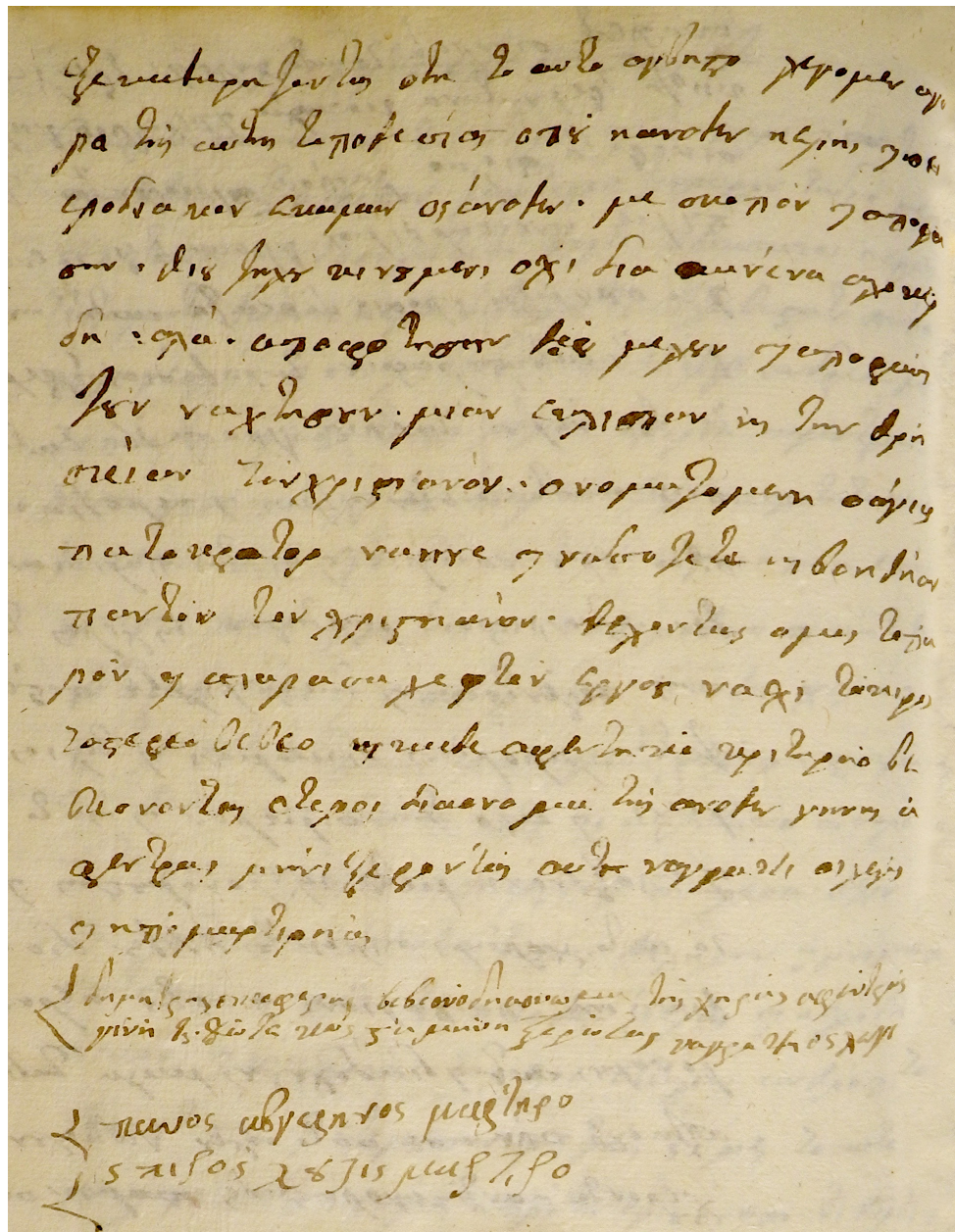
<sup>94</sup> Βλ. ΑΙΜΝΠ, Β.110/Π.112, 175-177.

<sup>95</sup> Το γρόσι ήταν νόμισμα αξίας ίσης με το ένα εικοστό της χρυσής οθωμανικής λίρας.

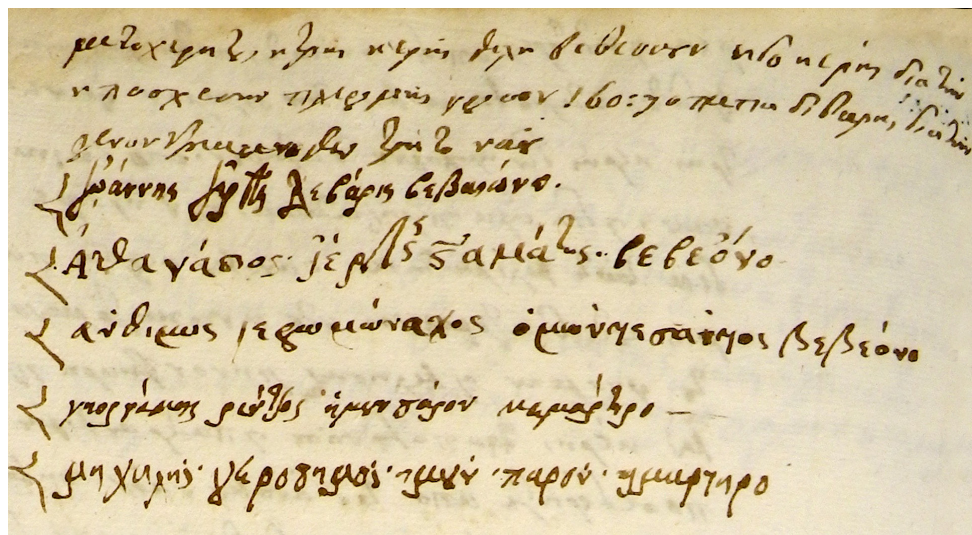
<sup>96</sup> Στη βενετική απογραφή του 1790 περίπου, ο ιερέας Αθανάσιος Σταμάτης απογράφεται ως Πρεβεζάνος και ενορίτης του ναού του αγίου Αθανασίου. Βλ. ΠΑΠΑΚΩΣΤΑ 2018, 289, 308.

<sup>97</sup> Πρόκειται, πιθανότατα, για τον κτήτορα του ναού του αγίου Βασιλείου Πρέβεζας, ιερέα *Γιωργάκη Δεβάρη*, όπως αναφέρεται στην απογραφή ναών της Πρέβεζας του 1789. Βλ. ΚΑΡΥΔΗΣ 2019, 72.

<sup>98</sup> Για τα αδέρφια Πάνο, Χρήστο και Ανδρέα Αυγερινό, βλ. ΠΑΠΑΚΩΣΤΑ 2018, 359. Για τον Κεφαλονίτη Σπύρο Λούση, ενορίτη του ναού του αγίου Χαράλάμπη, ο οποίος στην απογραφή του 1790 περίπου διέμενε στην Πρέβεζα για τουλάχιστον πέντε χρόνια, βλ. ΠΑΠΑΚΩΣΤΑ 2018, 327.



ΕΙΚΟΝΑ 34: Η τελευταία σελίδα του συμβολαίου του συμβολαιογράφου Νικολάου Ρέντζου, της 8ης Μαρτίου 1796, όπου και οι υπογραφές των αντισυμβαλλομένων. (ΑΙΜΝΠ, Β.110/Π.112, τμήμα της σελ. 177)



ΕΙΚΟΝΑ 35: Η τελευταία σελίδα του συμβολαίου του συμβολαιογράφου Νικολάου Ρέντζου, της 17ης Ιουνίου 1797, όπου και οι υπογραφές των αντισυμβαλλομένων και των μαρτύρων (ΑΙΜΝΠ, Β.110/Π.112, τμήμα της σελ. 324)

Στη δεύτερη, σχετική με τον ναό του Παντοκράτορα, πράξη του συμβολαιογράφου Νικολάου Ρέντζου, συνταγμένη τη 17η Ιουνίου 1797, κατά το παλαιό ημερολόγιο, συμπράττουν οι τρεις ιερωμένοι που είχαν αγοράσει το οικόπεδο, στο οποίο είχαν ανεγείρει ιδιωτικό ναό. Από την πράξη αυτή προκύπτουν, μεταξύ άλλων, τα ακόλουθα: α) ο ναός του Παντοκράτορα είχε ήδη κτιστεί τον Ιούνιο του 1797, β) οι ιδιοκτήτες του ναού, πέραν των εξόδων που έκαναν για την κατασκευή του, είχαν λάβει δάνεια για την ολοκλήρωσή του,<sup>99</sup> και γ) ο ναός ήταν ιδιωτικού δικαίου, με κτήτορες και ιδιοκτήτες τους Αθανάσιο Σταμάτη, ιερέα, Άνθιμο Μοντεσάντο, ιερομόναχο, και Ιωάννη Δεβάρη, ιερέα. Με τη συμβολαιογραφική πράξη της 17ης Ιουνίου 1797 οι δύο πρώτοι ιερωμένοι εξαγόρασαν το μερίδιο του Ιωάννη Δεβάρη έναντι 260 γροσιών και έμειναν μόνοι κύριοι του ναού (Εικ. 35).<sup>100</sup>

Από το καπιτολάριο του ναού, που χρονολογείται τη 17η Φεβρουαρίου 1798, κατά το παλαιό ημερολόγιο, προκύπτει ότι οι δύο ως άνω ιερωμένοι, Αθανάσιος Σταμάτης και Άνθιμος Μοντεσάντος, παραχώρησαν τον ναό στο αδελφότο που συστάθηκε. Μία από τις υποχρεώσεις των μελών του αδελφάτου ήταν να αποπλη-

<sup>99</sup> Ένας εκ των δανειστών ήταν ο καπετάν Χριστάκης Καλόγηρος για το ποσό των 21 γροσιών, ενώ ο δεύτερος ήταν ο Ζήνος Φούρναρης για το ποσό των 39 γροσιών. Βλ. ΑΙΜΝΠ, Β.110/Π.112, 322.

<sup>100</sup> Βλ. ΑΙΜΝΠ, Β.110/Π.112, 322-324.

ρωθούν τα δάνεια που είχαν συνάψει οι δύο κτήτορες για την ανέγερση του ναού μέσω των συνδρομών που θα συγκεντρώνονταν.<sup>101</sup>

Παρά το ότι ο Βασιλιάς σημειώνει πως ένας εκ των λόγων δημιουργίας του συναδελφικού ναού ήταν να αποπληρωθούν, από τα μελλοντικά εισοδήματα του ναού, τα έξοδα που έκαναν και τα δάνεια που συνήψαν οι ιδρυτές και κτήτορες του ναού για την ανέγερσή του, δεν κατανόησε ότι ο ναός είχε ήδη κτιστεί, όταν υπογράφηκε το καπιτολάριο του ναού.<sup>102</sup> Ο ναός δεν «επέζησε» για πολλά χρόνια, καθώς φαίνεται ότι υπέστη ζημιές κατά τον «Χαλασμό της Πρέβεζας» από τους Τουρκαλβανούς του Αλή πασά, τον Οκτώβριο του 1798.

Ο Χριστόφορος Περραιβός, ο οποίος πήρε μέρος στη Μάχη της Νικοπόλεως της 12/24 Οκτωβρίου 1798, είδε τον ναό του Παντοκράτορα λίγο πριν τον «Χαλασμό της Πρέβεζας» και έγραψε μια απλή αναφορά σε αυτόν, στην περιγραφή των γεγονότων που ακολούθησαν της μάχης. Μας διασώζει τα ακόλουθα: Διακόσιοι Γάλοι παραδόθηκαν στη Νικόπολη, μετά από μικρή αντίσταση, αλλά ογδόντα επτά Έλληνες, μεταξύ των οποίων και ο ίδιος ο Περραιβός, μη θέλοντας να ακολουθήσουν το παράδειγμα των Γάλλων, διέφυγαν και, μέσω της παραλίας του Ιονίου πελάγους, έφθασαν στον ναό του Παντοκράτορα. Από εκεί, με τρία πλοία Επτανησίων, πέρασαν απέναντι στη Λευκάδα και σώθηκαν, ενώ οι υπόλοιποι εκατό και πλέον ένοπλοι Έλληνες κατεσφάγησαν από τους Τουρκαλβανούς.<sup>103</sup>

Ο Ηλίας Βασιλιάς υποστηρίζει, χωρίς να μας πληροφορεί από πού αντλεί την πληροφορία, ότι ο ναός του Παντοκράτορα καταστράφηκε τον Οκτώβριο του 1798, *πυρποληθείς από τους Τουρκαλβανούς κατά τον Χαλασμό της Πρέβεζας*.<sup>104</sup> Οι προαναφερθέντες, όμως, χάρτες του Jean-Guillaume Barbié du Bocage του 1818 και 1820 σημειώνουν την εκκλησία του Παντοκράτορα, ο μὲν πρώτος ως *Chapelle* (παρεκκλήσιο), ο δε δεύτερος ως *Église* (εκκλησία).

Επιπλέον, ο Πουκεβίλ, στο έργο του *Ταξίδι στην Ελλάδα*, του 1820, διασώζει σχετικώς ότι: *προς την δυτική πύλη [της Πρέβεζας], υπάρχουν χέρσα εδάφη, τα οποία διασχίζουμε για να μπούμε μέσα σ' έναν ελαιώνα, που σχηματίζει αψίδες αδιαπέραστες από τις ακτίνες του ηλίου μέχρι το παρεκκλήσι και το ακρωτήριο του Παντοκράτορος*.<sup>105</sup>

<sup>101</sup> Βλ. ΒΑΣΙΛΙΑΣ 1953' 2012, 30, άρθρο Α<sup>ον</sup> του καπιτολαρίου.

<sup>102</sup> Βλ. ΒΑΣΙΛΙΑΣ 1953' 2012, 26.

<sup>103</sup> Βλ. ΠΕΡΡΑΙΒΟΣ 1857, 56. Αυτή η πορεία του Χριστόφορου Περραιβού δεν περιγράφεται τόσο λεπτομερώς στην πρώτη έκδοση του έργου του, που εκδόθηκε ανωνύμως μεν αλλά με εισαγωγή, την οποία υπογράφει με το ψευδώνυμο Στέφανος Αναγυράσιος, στο Παρίσι το 1803, ούτε στη δεύτερη της Βενετίας του 1815, την οποία εξέδωσε με το κωδικοποιημένο (ίσως κατά τον κώδικα των Φιλικών) όνομα «βικ ψο ψξη λα αωκα», που αντιστοιχεί στους αριθμούς 2420 770 768 31 1821. Βλ. ΠΕΡΡΑΙΒΟΣ 1803, τ. Α', 7' ΠΕΡΡΑΙΒΟΣ 1815, τ. Α', 5-6.

<sup>104</sup> Βλ. ΒΑΣΙΛΙΑΣ 1973' 2012, 459. Σε άλλες δύο δημοσιεύσεις του γράφει ότι ο ναός κάηκε (*έκαή*) κατά τον «Χαλασμό», βλ. ΒΑΣΙΛΙΑΣ 1955Α' 1963' 2012, 151, 303, ενώ σε τρίτη ότι καταστράφηκε (*κατεστράφη*) στον «Χαλασμό», βλ. ΒΑΣΙΛΙΑΣ 1955Β' 2012, 72.

<sup>105</sup> Βλ. ΡΟΥΚΕΒΙΛΛΕ 1820-1821, τ. ΙΙ, 28 και για τη μετάφραση ΡΟΥΚΕΒΙΛΛΕ 2010, 220.

Συμπερασματικά, ο πρώτος ναός του Παντοκράτορα κτίστηκε μετά τις 8 Μαρτίου 1796 από τρεις ιερωμένους: τον ιερέα Αθανάσιο Σταμάτη, τον ιερομόναχο Ανθιμο Μοντεσάντο και τον ιερέα Ιωάννη Δεβάρη. Μετά την ανέγερση του ναού, ένας εκ των ιδιοκτητών του, ο ιερέας Ιωάννης Δεβάρης, πούλησε το μερίδιό του στους άλλους δύο, στις 17 Ιουνίου 1797. Την εποχή εκείνη η Πρέβεζα είχε ήδη περιέλθει στα χέρια των Γάλλων μετά την κατάληψη της Βενετίας από τις δυνάμεις του Ναπολέοντα, στις 12 Μαΐου 1797. Στις 17 Φεβρουαρίου 1798 οι ιδιοκτήτες του ναού, Αθανάσιος Σταμάτης και Ανθιμος Μοντεσάντος, αποφάσισαν να μετατρέψουν τον ναό σε συναδελφικό και υπογράφηκε το καπιτολάριό του. Ο ναός φαίνεται να υπέστη ζημιές τον Οκτώβριο του 1798, κατά τον «Χαλασμό της Πρέβεζας». Λίγα χρόνια αργότερα, περί το 1820, εμφανίζεται σε χάρτες και περιηγητικές αναφορές. Το 1884, ο τοπικός επίσκοπος δεν τον αναφέρει στην καταγραφή των ναών της Πρέβεζας.

Μετά τη δημιουργία του προσφυγικού οικισμού του Παντοκράτορα, κατασκευάστηκε νέος ομώνυμος ναός, με χρήματα που συγκεντρώθηκαν δι' εράνου του αρχιεπισκόπου Αθηνών Σπυρίδωνος Βλάχου περί «Ανεγέρσεως Καταστραφέντων Ναών Ελλάδος» και δωρεών Χριστιανών ήδη από την περίοδο της αρχιερατείας του μητροπολίτη Ανδρέα Μαντούδη. Ο νέος ναός εγκαινιάστηκε στις 6 Αυγούστου 1953, ημέρα πανήγυρης του ναού, από τον επόμενο μητροπολίτη, όπως πληροφορούμαστε από άρθρο άγνωστου συντάκτη της εφημερίδας *Βήμα Πρεβέζης*.<sup>106</sup> Ο ναός αυτός κατεδαφίστηκε τον Νοέμβριο του 2008 και στη θέση του ξεκίνησε η ανέγερση του υπάρχοντος σήμερα μεγάλου ναού.

### Επίμετρο

Επιτρέψτε μου να κλείσω με την εξιστόρηση μιας ακόμη ανθρώπινης μαρτυρίας που σχετίζεται με το κάστρο, όταν αυτό λειτουργούσε ως φυλακή. Ο Χαρίλαος Φλωράκης, ιστορικό στέλεχος του Κ.Κ.Ε., στη διάρκεια προεκλογικής του εκστρατείας στην Ήπειρο, το 1985, αναφέρθηκε στην κράτησή του στις φυλακές της Πρέβεζας, στις αρχές της δεκαετίας του 1950, με τη χαρακτηριστική ρήση στην *Πρέβεζα πέρασα ζάχαρη*. Ο λόγος που ο Χαρίλαος Φλωράκης πέρασε ζάχαρη στην Πρέβεζα ήταν ότι συγκρατείτο στο ίδιο κελί με έναν *μπαζεβάνη*, όπως ο ίδιος θυμόταν, ο οποίος ήταν Πρεβεζάνος ποινικός κρατούμενος, λόγω παράνομης οπλοκατοχής κ.λπ. Οι οικείοι τού μπαζεβάνη (Σ. Φ.) κατάφερναν και έφερναν συχνά σπιτικά φαγητά, πίτες και γλυκίσματα στον κρατούμενο συγγενή τους, τα οποία ο ίδιος μοιραζόταν με τον Φλωράκη και έτσι η φυλάκιση στην Πρέβεζα έγινε «ελαφρύτερη» για τον μετέπειτα Γενικό Γραμματέα του Κ.Κ.Ε.

<sup>106</sup> Βλ. ΒΗΜΑ ΠΡΕΒΕΖΗΣ 1953. Βλ., επίσης, ΒΑΣΙΛΑΣ 2012, 28, εικ. 2.

*Absrtact*

Nikos D. KARABELAS, *The castle of Pantocrator: A historical overview and the first church of Pantocrator*

The castle of Pantocrator is one of Preveza's many defensive works, built by Ali Pasha Tepedelenli at the beginning of the 19th century (Images 1 and 3). Along with the castles known today as St. George's (built in 1807), St. Andrew's, and Aktion (renewed and strengthened in 1808 and 1812 respectively), they formed a well thought out set of fortifications that controlled the *Straits of Preveza*, which lead from the Ionian Sea into the Amvrakikos Gulf (Image 2).

The castle was studied by Professor George Velenis and his team at the end of the 1980s. The results of their study were given to the Municipality of Preveza, who had financed it, in 1991 (Images 27-29). Professor Velenis and his team concluded that the castle was built in two phases: the first in 1807-1808 and the second in the late years of the 19th century (Image 4).

Our recent research shows that the castle was built in the late years of Ali Pasha's presence in Preveza, around 1818. The main reasons which led us to support this late date of the castle's construction are: 1. A note by Hughes Pouqueville, French consul in Arta and François Pouqueville's brother, mentioning that after his departure from Epirus, in June 1817, Ali Pasha constructed a fort with *casemates* at the cape of Pantocrator. 2. The narration of William Goodisson during his visit in Preveza, in June 1818, according to which he saw *a second new fort, nearly completed, at about one mile and a half from the town, towards the entrance of the gulph*. 3. A detailed manuscript map of the peninsula of Preveza by J. G. Barbie du Bocage, dated 1818, which does not mention the castle of Pantocrator (Images 5 and 7), whilst the printed version of it, published two years later, includes the castle (Images 6 and 8). 4. The *Mémoires* of Ibrahim Manzour effendi, where he writes about Johann Freywald, an Austrian-Moravian architect who served Ali Pasha in the years 1816-1818. In June 1817, Freywald was ordered by the Pasha to go to Preveza and construct a fort next to the sea (*dans la mer*), making him the probable architect of the castle of Pantocrator. 5. A written order (*teskere*, in Turkish) by Tachir Abazi to Ali Aga Koutzi, dated 9, February 1818, asking the latter to deliver 100 okas of rye to the engineer of the castle of Pantocrator, which was needed *to make flour for the houses of the castle*.

Our research also concluded that the first church of Pantocrator, which finally gave its name to the castle, was built in 1796, in the last years of Preveza's Venetian rule, and not during the short-lived French rule of Preveza, as has been believed up to now (Images 34 and 35). Immediately after Preveza's liberation, in October 1912, the castle of Pantocrator was used by the Greek Navy (Images 10-19). It was turned into a prison from the late 1930s till 1968 (Image 26). In the late 1980s the Greek Ministry of Justice gave over the use of the castle to the Municipality of Preveza.

## Πηγές

*ΑΙΜΝΠ, Β.110/Π.112*: Αρχείο Ιεράς Μητροπόλεως Νικοπόλεως & Πρεβέζης. *Κώδιξ Διαφόρων συμβολαιογραφικῶν πράξεων ἐπί Συμβολαιογράφου Νικ. Ρέντζου ἀπὸ 30ῆς Δεκεμβρίου 1794 μέχρι 29ης Νοεμβρίου 1797*. Κώδικας με ἀρίθμηση Βιτάλη Νο. 110 καὶ Πλουμίδη Νο. 112, Πρέβεζα.

## Βιβλιογραφία

- ΑΓΑΘΩΝΟΣ Παρασκευάς Σ., 2003, *Το Αντιμύσιον. Συμβολή εις την μελέτην της λατρείας της Ορθοδόξου Ανατολικῆς Εκκλησίας*, Λευκωσία
- ΒΑΣΙΛΑΣ Ηλίας Β., 1953, Ο ναός του Παντοκράτορος της Πρεβέζης. Το πρακτικό της ιδρύσεώς του, *Ηπειρωτική Εστία*, τχ. 19 (Νοέμβριος 1953), 1137-1140
- ΒΑΣΙΛΑΣ Ηλίας Β., 1955Α, Η μάχη της Νικοπόλεως καὶ ο Χάλασμός της Πρέβεζας (12/24 Οκτωβρίου 1798). Περιγραφή του Γάλλου στρατηγού L. A. Camus baron de Richemont, (ανάτυπο) *Ηπειρωτική Εστία*
- ΒΑΣΙΛΑΣ Ηλίας Β., 1955Β, Το καπίτουλο του Αγίου Ιωάννου του Χρυσοστόμου καὶ ο Άγλος πρόξενος εν Πρεβέζη Σίδνεη Σμιθ Σάνδερς, *Ηπειρωτική Εστία*, τχ. 43 (Νοέμβριος 1955), 983-986
- ΒΑΣΙΛΑΣ Ηλίας Β., 1963, Ναοὶ καὶ μοναστήρια της Πρέβεζας. Α΄. Ο ναός του Αγίου Νικολάου, *Ηπειρωτική Εστία*, τχ. 129 (Ιανουάριος 1963), 96-102
- ΒΑΣΙΛΑΣ Ηλίας Β., 1973, Το χρονικόν της απελευθερώσεως της Πρεβέζης 21.10.1912, εφημερίδα *Ηπειρωτικόν Μέλλον* (Αθήνα) φ. 97/771 της 14.11.1973, 1-2
- ΒΑΣΙΛΑΣ Ηλίας Β., 2012, *Απαντα*, Πρέβεζα
- ΒΕΛΕΝΗΣ Γεώργιος, 1991, *Ιστορική έρευνα των μνημείων της Πρέβεζας. Το κάστρο του Παντοκράτορα*, Θεσσαλονίκη. [Αδημοσίευτο, στο σύνολό του, ερευνητικό πρόγραμμα του Α.Π.Θ., με αριθμό 2395]
- ΒΕΛΕΝΗΣ Γεώργιος, 1995, Ιστορική σκιαγραφία της πόλης της Πρέβεζας, *Πρεβεζάνικα Χρονικά* 31-32, 4-18
- ΒΕΛΕΝΗΣ Γεώργιος, 1996, Οι οχυρώσεις της Πρέβεζας καὶ της ευρύτερης περιοχής, *Πρεβεζάνικα Χρονικά* 33, 4-30
- ΒΕΛΕΝΗΣ Γεώργιος, 1997, Οι οχυρώσεις της Πρέβεζας καὶ της ευρύτερης περιοχής, *Πρεβεζάνικα Χρονικά* 34-35, 5-17
- ΒΕΛΕΝΗΣ Γεώργιος, 1999, Οι οχυρώσεις της Πρέβεζας καὶ της ευρύτερης περιοχής, *Πρεβεζάνικα Χρονικά* 36, 12-22
- ΒΗΜΑ ΠΡΕΒΕΖΗΣ, 1953, Τα εγκαίνια του ιερού ναού Παντοκράτορος, εφημερίδα *Βήμα Πρεβέζης*, φ. 554/31.8.1953, 1-2
- ΒΛΑΧΟΣ Κώστας Π., 2010, Η Πρέβεζα σε κείμενα των αδελφών François καὶ Hugues Rouqueville καὶ της Guy Chanterpleure, στο: Μαρίνα ΒΡΕΛΛΗ-ΖΑΧΟΥ & Χρήστος ΣΤΑΥΡΑΚΟΣ (επιστ. επιμ.), *Πρέβεζα Β΄. Πρακτικά του Δεύτερου Διεθνούς Συμποσίου για την Ιστορία καὶ τον Πολιτισμό της Πρέβεζας (16-20 Σεπτεμβρίου 2009)*, Πρέβεζα, τ. II, 53-71

- ΓΕΝΙΑΣ Κώστας-Ορφέας, 2012, *(N)Τάπια. Αρχιτεκτονικές μνήμες στα όρια μιας πόλης* [Εργασία στο πλαίσιο μαθήματος του 9ου εξαμήνου της Σχολής Αρχιτεκτόνων Μηχανικών του Εθνικού Μετσόβιου Πολυτεχνείου], Πρέβεζα
- ΔΗΜΗΤΡΟΠΟΥΛΟΣ Δημήτριος, 2010, Οχυρωματικές και οικοδομικές εργασίες του Αλή πασά στην Πρέβεζα, στο: Μαρίνα ΒΡΕΛΛΗ-ΖΑΧΟΥ & Χρήστος ΣΤΑΥΡΑΚΟΣ (επιστ. επιμ.), *Πρέβεζα Β'. Πρακτικά του Δεύτερου Διεθνούς Συμποσίου για την Ιστορία και τον Πολιτισμό της Πρέβεζας (16-20 Σεπτεμβρίου 2009)*, Πρέβεζα, τ. II, 41-51
- ΚΑΔΜΙΟΣ, 1900, *Πολεμικά Επιχειρήσεις παρά την Πρέβεζαν*, Αθήνα
- ΚΑΡΑΜΠΕΛΑΣ Νίκος Δ. & ΜΑΜΑΛΟΥΚΟΣ Σταύρος Β., 1994, *Νικόπολις – Πρέβεζα. Συλλεκτικό αρχείο Νίκου Δ. Καράμπελα και άλλα ιδιωτικά αρχεία*, Πρέβεζα
- ΚΑΡΑΜΠΕΛΑΣ Νίκος Δ. (επιμ.), 2002, *Η Απελευθέρωση της Ηπείρου. Α' Βαλκανικός Πόλεμος 1912-1913*, Πρέβεζα
- ΚΑΡΑΜΠΕΛΑΣ Νίκος Δ., 2006, *Επί Χάρτου – Χαρακτικά της Πρέβεζας*, Πρέβεζα
- ΚΑΡΑΜΠΕΛΑΣ Νίκος Δ., 2007, Ο Άγγλος λοχαγός William Leake στην Πρέβεζα, τη Νικόπολη και το Άκτιο, *Πρεβεζάνικα Χρονικά* 43-44, 165-263
- ΚΑΡΑΜΠΕΛΑΣ Νίκος Δ., 2010, Το κάστρο της Μπούκας (1478-1701). Η οχυρωμένη Πρέβεζα μέσα από τις πηγές, στο: Μαρίνα ΒΡΕΛΛΗ-ΖΑΧΟΥ & Χρήστος ΣΤΑΥΡΑΚΟΣ (επιστ. επιμ.), *Πρέβεζα Β'. Πρακτικά του Δεύτερου Διεθνούς Συμποσίου για την Ιστορία και τον Πολιτισμό της Πρέβεζας (16-20 Σεπτεμβρίου 2009)*, Πρέβεζα, τ. I, 395-433
- ΚΑΡΑΜΠΕΛΑΣ Νίκος Δ., 2011, William Goodison και Richard Burgess. Δύο λιγότερο γνωστοί περιηγητές στην Πρέβεζα και τη Νικόπολη, *Πρεβεζάνικα Χρονικά* 47-48, 139-198
- ΚΑΡΑΜΠΕΛΑΣ Νίκος Δ., 2013, Etienne Labranche & Κωνσταντίνος Α. Βλαστός. Δύο πολεμικοί ανταποκριτές της *Le Temps* στην Πρέβεζα του 1912-13, *Πρεβεζάνικα Χρονικά* 49-50, 235-282
- ΚΑΡΑΜΠΕΛΑΣ Νίκος Δ., 2015Α, Η κατάκτηση της «Πρέβεζας» από τον Μωάμεθ β', στο: Γ. ΠΑΠΑΓΕΩΡΓΙΟΥ & Κ. Θ. ΠΕΤΣΙΟΣ (επιμ.), *Πρακτικά Α' Πανεπιστημιακού Συνεδρίου «Ιστορία-Λογισύνη: Η Ήπειρος και τα Ιωάννινα από το 1430 έως το 1913»*, Ιωάννινα, τ. Α', 103-130
- ΚΑΡΑΜΠΕΛΑΣ Νίκος Δ., 2015Β, Η οχύρωση του εξωτερικού περιβάλλοντος του κάστρου του αγίου Αντρέα της Πρέβεζας και τα εντειχισμένα σε αυτή λίθινα ανάγλυφα, *Πρεβεζάνικα Χρονικά* 51-52, 134-178
- ΚΑΡΑΜΠΕΛΑΣ Νίκος Δ., 2017, Οι οχυρώσεις ενός στρατηγικού Περάσματος, *Πρεβεζάνικα Χρονικά* 53-54, 99-140
- ΚΑΡΑΜΠΕΛΑΣ Νίκος Δ., 2019, s.v. Κάστρο αγίου Γεωργίου (Πρέβεζα), *Ελληνική Βικιπαίδεια*, <https://www.academia.edu/39048276> (πρόσβαση 21 Νοεμβρίου 2023)
- ΚΑΡΑΜΠΕΛΑΣ Νίκος Δ., 2023, Εκδότες καρτ ποστάλ Πρεβεζής. α'. Νικήτας Ι. Τσουτσάνης, περιοδικό *Συλλογές*, τχ. 458-459 (Σεπτέμβριος-Οκτώβριος 2023), 819-823
- ΚΑΡΥΔΗΣ Σπύρος Χρ., 2019, Η Λευκάδα και οι ηπειρωτικές πόλεις του βενετικού Stato da Mar στην απογραφή ναών και μονών του 1788-1789, *Περί Ιστορίας* 9, 51-165
- ΚΑΡΥΔΙΑΚΗΣ Κώστας Γ., 1991, *Ποιήματα και πεζά*, επιμ. Γιώργος Π. ΣΑΒΒΙΑΝΗΣ, Αθήνα
- ΚΩΤΣΟΥΛΑ Θεοδώρα, 2022, *Κάστρο Μπούκας – Ιαματικά Λουτρά Πρέβεζας. Ανάδειξη και επανάχρηση ενός ιστορικού πολυδιάστατου χώρου* [διπλωματική εργασία στο Τμήμα Αρχιτεκτόνων Μηχανικών της Πολυτεχνικής Σχολής του Πανεπιστημίου Πατρών], Πάτρα

- ΜΑΦΡΕΔΑΣ Στέλιος Θ., 2018, *Η Πρέβεζα στη νεοελληνική ποίηση*, Πρέβεζα
- ΜΟΥΦΙΤ Αχμέτ, 1980, *Αλή πασάς ο Τεπελενλής (1744-1822)*, (μετάφραση: Αναστάσιος Κ. ΙΩΡΑΝΟΓΛΟΥ, προλεγόμενα-σημειώσεις Κώστας Π. ΒΛΑΧΟΣ), Ιωάννινα
- ΜΠΑΜΠΟΥΡΗΣ Επαμεινώνδας Σ., 1939, *Τò Ναυτικόν μας κατά τούς Βαλκανικούς πολέμους 1912-1913*, Αθήνα
- ΜΠΕΛΑΒΙΑΣ Νίκος (επιστημονικός υπεύθυνος), 2010, *Άξονες αναβάθμισης Ιστορικού Κέντρου Πρέβεζας* [Ερευνητικό Πρόγραμμα του Εργαστηρίου Αστικού Περιβάλλοντος του Εθνικού Μετσόβιου Πολυτεχνείου. Α΄ & Β΄ Φάση], Αθήνα
- ΝΟΤΑΡΑΣ Γεράσιμος & ΣΥΝΟΔΙΝΟΣ Ζήσιμος Χ., 2010, *Ο Ηπειρώτης Γεώργιος Σταύρος 1788-1869. Θεμελιωτής της οικονομικής συγκρότησης του Ελληνικού Κράτους*, Αθήνα
- ΞΕΝΟΠΟΥΛΟΣ Σεραφεΐμ ο Βυζάντιος, 1884, *Δοκίμιον ιστορικής τινος περιλήψεως τής ποτε αρχαίας και εγκρίτου Ηπειρωτικής πόλεως Άρτης και της ωσαύτως νεωτέρας πόλεως Πρεβέζης*, Αθήνα
- ΠΑΝΑΓΙΩΤΟΠΟΥΛΟΣ Βασίλειος (επιμ.), 2007-2009, *Αρχείο Αλή πασά, συλλογής Ι. Χώτζη, Γενναδείου Βιβλιοθήκης της Αμερικανικής Σχολής Αθηνών*, τ. Α΄-Δ΄, Αθήνα
- ΠΑΠΑΓΕΩΡΓΙΟΥ Κωνσταντίνος Γ., 2005, *Η συμπολιτεία των Ηπειρωτικών Πόλεων των ακτών του Ιονίου (1800-1806)*. (Πρέβεζα – Πάργα – Βόνιτσα – Βουθρωτός). *Μια λαμπρή σελίδα της Ηπειρωτικής Ιστορίας*, Αθήνα
- ΠΑΠΑΚΩΣΤΑ Χριστίνα Ε., 2018, *Το αρχείο των βενετών προβλεπτόν της Πρέβεζας. Διοίκηση και οργάνωση της πόλης τον 18ο αιώνα*, Πρέβεζα
- ΠΑΠΑΚΩΣΤΑΣ Γιάννης, 2017, «Η Αλεξάνδρεια του Καβάφη και η Πρέβεζα του Καρυωτάκη, πανελλήνια ποιητικά σύμβολα», *Πρεβεζάνικα Χρονικά* 53-54, 17-20
- ΠΑΠΑΚΩΣΤΑΣ Γιάννης, 2018, «Τα διατρέξαντα», στο: Στέλιος Θ. ΜΑΦΡΕΔΑΣ, *Η Πρέβεζα στη νεοελληνική ποίηση*, Πρέβεζα, 9-11
- ΠΕΠΟΝΗΣ Χρήστος Θ., 1994, *Στην υπηρεσία της Θέμιδος (Ένα οδοιπορικό στα δικαστικά και δικηγορικά χρονικά της Πρέβεζας)*, Πρέβεζα
- [ΠΕΡΡΑΙΒΟΣ Χριστόφορος], 1803, *Ιστορία σύντομος τοῦ Σουλίου καὶ Πάργας περιέχουσα τὴν ἀρχαιότητα αὐτῶν, καὶ ἡρωϊκοὺς μετὰ τῶν Τουρκῶν πολέμους, καὶ μάλιστα τοὺς τοῦ Σουλίου μετὰ τοῦ Ἀλῆ πασιᾶ κατοίκου τῶν Ἰωαννίνων, καὶ ἡγεμόνος τῆς Γραικίας, καὶ Μακεδονίας*, Παρίσι
- [ΠΕΡΡΑΙΒΟΣ Χριστόφορος], 1815, *Ιστορία Σουλίου καὶ Πάργας περιέχουσα τὴν χρονολογίαν, καὶ τοὺς ἡρωϊκοὺς αὐτῶν πολέμους, ἐξαιρέτως τοὺς τῶν Σουλιωτῶν μετὰ τοῦ Ἀλῆ πασιᾶ, ἡγεμόνος τῆς Ἑλλάδος*, τ. Α΄-Β΄, Παρίσι
- ΠΕΡΡΑΙΒΟΣ Χριστόφορος, 1857, *Ιστορία τοῦ Σουλίου καὶ Πάργας περιέχουσα τὴν χρονολογίαν αὐτῶν, τὰς πρὸς τοὺς Ὀθωμανοὺς μάχας, κυρίως δὲ τὰς πρὸς τὸν Ἀλῆ πασιᾶ Σατράπην τῆς Ἠπείρου*, τ. Α΄-Β΄, Αθήνα
- ΣΑΡΡΗ Ελισάβετ Π., 2014, *Το κάστρο του Παντοκράτορα. Πρόταση αποκατάστασης, ανάδειξης και επανάχρησης* [διπλωματική εργασία στο Διατμηματικό Πρόγραμμα Μεταπτυχιακών Σπουδών της Πολυτεχνικής Σχολής του Αριστοτελείου Πανεπιστημίου Θεσσαλονίκης με τίτλο: «Προστασία, συντήρηση και αποκατάσταση μνημείων πολιτισμού - Α΄ κατεύθυνση»], Θεσσαλονίκη
- ΣΑΡΡΗ Ελισάβετ Π., 2015, *Το κάστρο του Παντοκράτορα. Πρόταση αποκατάστασης, ανάδειξης και επανάχρησης*, *Πρεβεζάνικα Χρονικά* 51-52, 395-425

- ΣΚΛΑΒΕΝΙΤΗΣ Σπυρίδων Α., 2021, Ναυτικές επιχειρήσεις στον Αμβρακικό κόλπο κατά την Ελληνική Επανάσταση (1821-1829), *Πρεβεζάνικα Χρονικά* 57-58, 265-292
- ΣΚΛΑΒΕΝΙΤΗΣ Σπύρος & ΚΑΡΑΜΠΕΛΑΣ Νίκος Δ., 2013, Έκθεση για την αμυντική κατάσταση της Πρέβεζας πριν την απελευθέρωση του 1912, *Πρεβεζάνικα Χρονικά* 49-50, 35-58
- ΣΚΛΑΒΕΝΙΤΗΣ Σπύρος & ΝΙΚΟΛΑΟΥ Χρύσα, 2010, Η δεύτερη κατάληψη της Πρέβεζας (1806) μέσα από τις αναφορές του προξένου της Επτανήσου Πολιτείας Νικολάου Ζαμπέλη, στο: Μαρίνα ΒΡΕΛΛΗ-ΖΑΧΟΥ & Χρήστος ΣΤΑΥΡΑΚΟΣ (επιστ. επιμ.), *Πρέβεζα Β'. Πρακτικά του Δεύτερου Διεθνούς Συμποσίου για την Ιστορία και τον Πολιτισμό της Πρέβεζας (16-20 Σεπτεμβρίου 2009)*, Πρέβεζα, τ. II, 3-27
- ΣΜΥΡΗΣ Γιώργος, 2004, *Το δίκτυο των οχυρώσεων στο πασαλίκι των Ιωαννίνων (1788-1822). Ιστορική-πολιτική-οικονομική και χωροταξική θεώρηση*, Ιωάννινα
- ΣΤΑΜΑΤΟΠΟΥΛΟΣ Κώστας Μ., 2020, *Οι επιστολές του Πάνου Θ. Κολοκοτρώνη προς τον Ανδρέα Καλίνσκη*, Πρέβεζα
- ΤΑΛΛΑΡΟΣ Γιάννης, 1986, Καλκ Μπαμπά, *Πρεβεζάνικα Χρονικά* 10-11, 26-28
- ΤΣΟΥΚΑΣ Κωνσταντίνος, 2019, *Τα οχυρωματικά έργα στην Πρέβεζα. Ζητήματα επανένταξης στη σύγχρονη πόλη* [εργασία στο Τμήμα Αρχιτεκτόνων Μηχανικών της Πολυτεχνικής Σχολής του Αριστοτελείου Πανεπιστημίου Θεσσαλονίκης, με επιβλέπουσα καθηγήτρια την κ. Μαρία Δούση], Θεσσαλονίκη
- ΦΙΛΑΔΕΛΦΕΥΣ Αλέξανδρος Θ., 1915, Ανασκαφάι Νικοπόλεως. Χριστιανικά Μνημεία Πρεβέζης, *Πρακτικά της εν Αθήναις Αρχαιολογικής Εταιρείας του έτους 1914*, 219-242
- ΦΩΤΣΗΣ Θωμάς, 1998, Πληροφορίες για την Θεσπρωτία και την Ήπειρο στα πολεμικά αρχεία της Γαλλίας (1800-1808), *Άπειρος, Θεσπρωτικό έντυπο για τον πολιτισμό και το περιβάλλον* 1, 64-69.
- ΧΕΚΙΜΟΓΛΟΥ Ευάγγελος, 2012, *Προελαύνοντας για την Απελευθέρωση: Ανέκδοτες φωτογραφίες και μαρτυρίες ξένων πολεμικών ανταποκριτών από τη νικηφόρα δράση του Ελληνικού στρατού και στόλου στον Α΄ Βαλκανικό Πόλεμο (1912-13)*, Θεσσαλονίκη
- BARTHÈS Leon, 1916, Περί των φυλακών εν Ελλάδι, *Πολιτική Επιθεώρησις* 14 (2 Απριλίου 1916), 581-589
- CURLIN James S., 2010, «Remember the Moment when Previsa fell»: The 1798 Battle of Nicopolis and Preveza, στο: Μαρίνα ΒΡΕΛΛΗ-ΖΑΧΟΥ & Χρήστος ΣΤΑΥΡΑΚΟΣ (επιστ. επιμ.), *Πρέβεζα Β'. Πρακτικά του Δεύτερου Διεθνούς Συμποσίου για την Ιστορία και τον Πολιτισμό της Πρέβεζας (16-20 Σεπτεμβρίου 2009)*, Πρέβεζα, τ. I, 265-296
- CURLIN James S. & KARABELAS Nikos D., 2008, Adi 31 Agosto 1797 – A dispute in the Venetian-Ottoman border of Preveza, στο: Αγγελική ΤΣΟΡΑΙΝΗ (επιμ.), *Πρακτικά του 10ου Εθνικού Συνεδρίου Χαρτογραφίας, «Χαρτογραφία της Ηπειρωτικής Περιφέρειας», Όρια – φραγμοί – άξονες – πρότυπα – ποιότητα*, (Ιωάννινα, 12-14 Νοεμβρίου 2008), Θεσσαλονίκη, 111-140
- CURLIN James S. & ΚΑΡΑΜΠΕΛΑΣ Νίκος Δ., 2009, Adi 31 Agosto 1797. Αμφισβήτηση της ενετο-οθωμανικής συνοριακής γραμμής της Πρέβεζας, *Πρεβεζάνικα Χρονικά* 45-46, 117-141
- DAKIN Douglas, 1999, *Ο αγώνας των Ελλήνων για την ανεξαρτησία 1821-1833*, (μετάφραση: Ρένα ΣΤΑΥΡΙΔΗ-ΠΑΤΡΙΚΙΟΥ), Αθήνα

- GOODISSON William, 1822, *A Historical and Topographical Essay upon the Islands of Corfù, Leucadia, Cephalonia, Ithaca, and Zante: with Remarks upon the Character, Manners, and Customs of the Ionian Greeks; Descriptions of the scenery and remains of antiquity discovered therein, and reflections upon the Cyclopean ruins*, London
- ILLUSTRATED LONDON NEWS, 1897, The Græco-Turkish War: On the western frontier, *The Illustrated London News*, vol. CX, No. 3027, 24 April 1897, London, 566
- LEAKE William Martin, 1835, *Travels in northern Greece*, vol. I-IV, London
- MANZOUR Ibrahim Effendi, 1827, *Mémoires sur la Grèce et l'Albanie, pendant le gouvernement d'Ali-pacha*, Paris
- NEUMEIER Emily, 2018, Trans-imperial encounter on the Ionian Sea: A French engineer's account of constructing Ottoman fortifications, στο: Νίκος Δ. ΚΑΡΑΜΠΕΛΑΣ (επιμ.), *Ψηφίδες Ιστορίας της Πρέβεζας α'*, Πρέβεζα, 11-54
- POUQUEVILLE François-Charles-Hugues-Laurent, 1820-21, *Voyage dans la Grèce*, τ. I-V, Paris
- POUQUEVILLE François-Charles-Hugues-Laurent, 2010, *Ταξίδι στην Ελλάδα. Τα Ηπειρωτικά*, (μετάφραση: Κώστας Π. ΒΛΑΧΟΣ), Πρέβεζα
- RĂDVAN Laurențiu, 2022, Noi contribuții privitoare la originea și activitatea arhitectului Johann Freywald, *Istorie. Analele Științifice ale Universității "Alexandru Ioan Cuza" din Iași* 68, 337-354
- TURNER William, 1820, *Journal of a tour in the Levant*, vol. I-III, London
- WEISS Franz von, 1829, *Carte der Europæischen Turkey nebst einem Theile von Kleinasien in XXI. Blättern. Nach den besten Hülfquellen entworfen und gezeichnet durch den k.k. Oberstlieutenant Franz von Weiss, herausgegeben von dem k.k. öster. Generalquartiermeisterstabe Im Jahre 1829*, [Wien]
- WOLFE James, 1833, Observations on the Gulf of Arta, made in 1830, *The Journal of the Royal Geographical Society of London* 3, 77-94