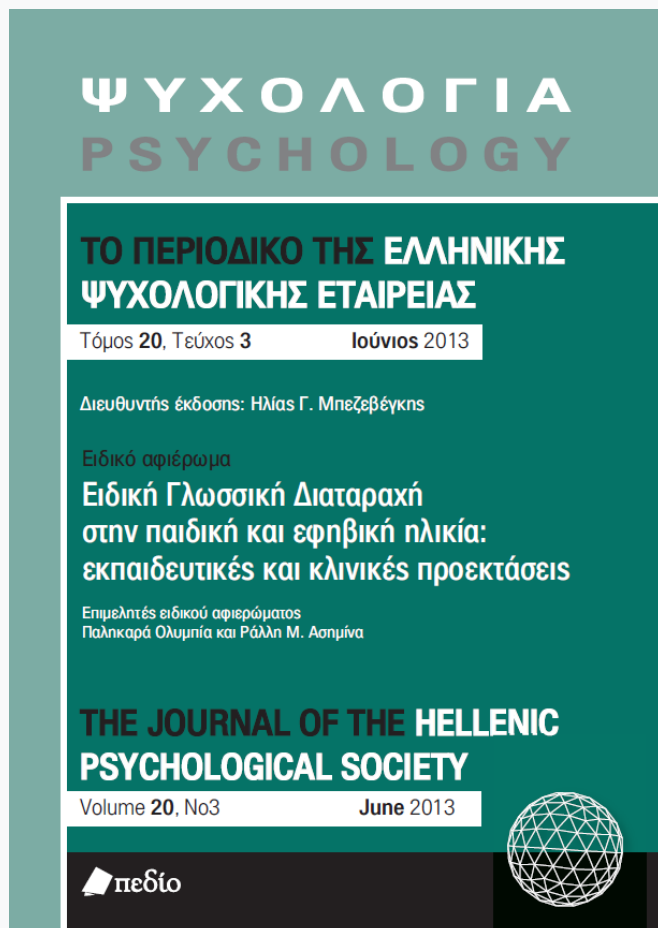


Psychology: the Journal of the Hellenic Psychological Society

Vol 20, No 3 (2013)



A study of clitic pronoun production in monolingual and bilingual children with Specific Language Impairment

Ιάνθη - Μαρία Τσιμπλή, Ελένη Περιστέρη, Μαρία Ανδρέου

doi: [10.12681/psy_hps.23543](https://doi.org/10.12681/psy_hps.23543)

Copyright © 2020, Ιάνθη - Μαρία Τσιμπλή, Ελένη Περιστέρη, Μαρία Ανδρέου



This work is licensed under a [Creative Commons Attribution-ShareAlike 4.0](https://creativecommons.org/licenses/by-sa/4.0/).

To cite this article:

Τσιμπλή Ι. -. Μ., Περιστέρη Ε., & Ανδρέου Μ. (2020). A study of clitic pronoun production in monolingual and bilingual children with Specific Language Impairment. *Psychology: The Journal of the Hellenic Psychological Society*, 20(3), 302–320. https://doi.org/10.12681/psy_hps.23543

Μελέτη της παραγωγής κλιτικών αντωνυμιών σε μονόγλωσσα και δίγλωσσα παιδιά με Ειδική Γλωσσική Διαταραχή

ΙΑΝΘΗ-MARIA ΤΣΙΜΠΛΗ¹

ΕΛΕΝΗ ΠΕΡΙΣΤΕΡΗ²

ΜΑΡΙΑ ΑΝΔΡΕΟΥ³

ΠΕΡΙΛΗΨΗ

Η αξιοποίηση της γλωσσικής επίδοσης παιδιών με Ειδική Γλωσσική Διαταραχή (ΕΓΔ) σε έργα ελέγχου παραγωγής κλιτικών αντωνυμιών ως κλινικού δείκτη της εν λόγω διαταραχής αποτελεί ένα από τα αμφιλεγόμενα διλήμματα του επιστημονικού πεδίου έρευνας του γλωσσικού προφίλ παιδιών με διάγνωση ΕΓΔ διαγλωσσικά. Αν και ευρήματα από μια σειρά διαγλωσσικών μελετών καταδεικνύουν ότι η παραγωγή κλιτικών αντωνυμιών είναι ιδιαίτερα προβληματική στην ΕΓΔ, μελέτες που διεξήχθησαν σε ελληνόφωνα παιδιά με ΕΓΔ δεν φαίνεται να συγκλίνουν ως προς τα αποτελέσματά τους. Πέντε ομάδες παιδιών, εκ των οποίων οι δύο με μονόγλωσσα και δίγλωσσα παιδιά με ΕΓΔ και οι υπόλοιπες με τυπικώς αναπτυσσόμενα παιδιά εξισωμένα ως προς τη χρονολογική ηλικία ή τη λεκτική ευφυΐα με τα παιδιά με ΕΓΔ, συμμετείχαν στην παρούσα έρευνα. Η μελέτη έθεσε υπό έλεγχο δύο γενικές υποθέσεις: (α) αν η δυσκολία των παιδιών με ΕΓΔ στην παραγωγή κλιτικών αντωνυμιών συνιστά χρονική καθυστέρηση στη γλωσσική ανάπτυξη ή έκφραση μιας ποιοτικά διακριτής αναπτυξιακής πορείας στην ΕΓΔ, και (β) αν η διγλωσσία των παιδιών με ΕΓΔ θα λειτουργήσει αντισταθμιστικά στη γλωσσική τους δυσκολία. Τα αποτελέσματα έδειξαν ότι οι επιδόσεις των παιδιών με ΕΓΔ ήταν κατώτερες συγκριτικά των τυπικά αναπτυσσόμενων παιδιών ίδιας χρονολογικής ηλικίας, κατά συνέπεια συνηγορούν υπέρ της θεωρίας της χρονικής καθυστέρησης στην ΕΓΔ. Επίσης, η διγλωσσία των παιδιών με ΕΓΔ δε βρέθηκε να ασκεί σημαντική θετική αλλά ούτε και αρνητική επίδραση στις επιδόσεις των παιδιών.

Λέξεις-Κλειδιά: Κλιτικές αντωνυμίες, Διγλωσσία, Ειδική Γλωσσική Διαταραχή.

-
1. Διεύθυνση: Τμήμα Αγγλικής Γλώσσας και Φιλολογίας, ΑΠΘ και Τμήμα Κλινικών Γλωσσικών Επιστημών, Πανεπιστήμιο του Reading. E-mail: imt@enl.auth.gr
 2. Διεύθυνση: Τμήμα Αγγλικής Γλώσσας και Φιλολογίας, ΑΠΘ.
 3. Διεύθυνση: Τμήμα Αγγλικής Γλώσσας και Φιλολογίας, ΑΠΘ.

1. Εισαγωγή

Η Ειδική Γλωσσική Διαταραχή (ΕΓΔ) είναι μια αναπτυξιακή διαταραχή γλωσσικής παραγωγής ή/και κατανόησης με εμφανείς αποκλίσεις στο ρυθμό κατάκτησης του γραμματικού συστήματος της γλώσσας συγκριτικά με αυτή των τυπικά αναπτυσσόμενων (TA) παιδιών (Leonard, 1998. Ingram, 1981. Rice & Wexler, 1995. Rice, Wexler, & Cleave, 1995. Varlokosta, 2000a). Πιο συγκεκριμένα, η κατάκτηση των ποιοτικών χαρακτηριστικών του γραμματικού συστήματος της μητρικής γλώσσας του παιδιού παρουσιάζει καθυστέρηση (van der Lely, 2005. Stavrakaki, 2002a. Spanoudis, Natsopoulos, & Panayiotou, 2007) χωρίς να συντρέχουν παράγοντες που θα μπορούσαν να ευθύνονται για την εμφάνιση γλωσσικών προβλημάτων, όπως νοητική καθυστέρηση, νευρολογική βλάβη, αυτισμός, κώφωση ή οποιαδήποτε βλάβη στα αισθητήρια όργανα του παιδιού (Bishop, 1997. Leonard, 1998). Σύμφωνα με την παραδοσιακή άποψη η ΕΓΔ αποτελεί μία αυτοτελή διαγνωστική κατηγορία με μεγάλη συχνότητα ανάμεσα στα είδη γλωσσικών διαταραχών¹. Ωστόσο, η συγκεκριμένη αναπτυξιακή διαταραχή παρουσιάζει εξαιρετικά μεγάλη ετερογένεια ως προς τη σοβαρότητα και τα γλωσσικά υποσυστήματα που προσβάλλει. Συνδέεται με δυσκολίες στην κατάκτηση όλων σχεδόν των γλωσσικών επιπέδων, τόσο σε επίπεδο παραγωγής, όσο και σε επίπεδο κατανόησης και τα μέχρι τώρα ευρήματα δείχνουν ως εξαιρετικά προβληματικούς τους τομείς της μορφολογίας και της σύνταξης (Bishop, 2006). Για πολλά από τα παιδιά με ΕΓΔ οι δυσκολίες στο λεκτικό επίπεδο θεωρούνται μακροπρόθεσμες, με αποτέλεσμα να χρειάζονται συνεχή εκπαιδευτική και θεραπευτική παρέμβαση μέχρι και την εφηβεία. Διαχρονικές έρευνες (Dockrell, Lindsay, & Connelly, 2009. Beitchman, Wilson, Brownlie, Walters, & Lancee, 1996. Stothard, Snowling, Bishop, Chipchase, & Kaplan, 1998) υποστηρίζουν ότι το 40% – 48% των παιδιών με ΕΓΔ έχουν ανάγκη παρέμβασης μέχρι

την ηλικία των 12 ετών, ενώ συνεχίζουν να εμφανίζουν δυσκολίες στον προφορικό και στο γραπτό λόγο έως και την ηλικία των 16 ετών.

Η έλλειψη σαφούς ορισμού της ΕΓΔ σε συνδυασμό με την αλληλοεπικάλυψη της με άλλες νευρο-αναπτυξιακές διαταραχές, όπως ο αυτισμός, και, κατά συνέπεια, η μη σαφώς προσδιορισμένη διακρίτοσή της σε επίπεδο γενετικό και συμπεριφορικό έχουν οδηγήσει τις τελευταίες δεκαετίες στην περιγραφή μιας σειράς ερμηνευτικών προσεγγίσεων. Δύο γενικές προσεγγίσεις έχουν προταθεί μέχρι σήμερα: (α) μία που εντοπίζει την αιτία της ΕΓΔ εντός του γλωσσικού συστήματος, και πιο συγκεκριμένα, αποδίδει τη διαταραχή σε ελλείμματα στο γραμματικό σύστημα της γλώσσας (π.χ. *Θεωρία της Έλλειψης Συμφωνίας*, Clashen, 1991. *Θεωρία της Έλλειψης Υπονοούμενων Γραμματικών Κανόνων*, Gopnic & Crago, 1991. *Θεωρία της Έλλειψης Αναπαράστασης Σχέσεων Εξάρτησης*, van der Lely, 1994. Bedore & Leonard, 1998. Leonard, Eyer, Bedore, & Grela, 1997. *Θεωρία Παρατεταμένου Σταδίου του Προαιρετικού Απαρεμφάτου*, Wexler, 2003. Rice και συν., 1995), και (β) μια δεύτερη που επιχειρεί να αποδώσει τη διαταραχή σε ανεπάρκεια στον μηχανισμό επεξεργασίας που είναι μη-γλωσσικός (π.χ. *Επιφανειακή Υπόθεση*, Leonard, 1989. Leonard, Bortolini, Caselli, McGregor, & Sabbadini, 1992. Leonard & Eyer, 1996. Leonard και συν., 1997. *Θεωρία Δυσλειτουργίας της Φωνολογικής Βραχύχρονης Μνήμης*, Gathercole & Baddeley, 1990. *Θεωρία Μειωμένου Ρυθμού Λεκτικής και Μη-λεκτικής Επεξεργασίας*, Bishop, 1994. Miller, Kail, Leonard, & Tomblin, 2001. *Θεωρία Δυσλειτουργίας της Διαδικαστικής Μνήμης*, Ullman, 2004). Καμία ωστόσο από τις προτεινόμενες θεωρίες δεν έχει καταφέρει να εξηγήσει επαρκώς ένα ευρύ φάσμα συμπτωμάτων σε παιδιά με ΕΓΔ. Παρότι οι ακριβείς μηχανισμοί που είναι υπεύθυνοι για την ΕΓΔ δεν έχουν εξακριβωθεί ακόμη, είναι πιθανό ότι η διερεύνηση του νευροβιολογικού υποβάθρου της ΕΓΔ μέσω καινοτόμων νευρο-απεικονιστικών μεθόδων θα μπορέσει να ρί-

1. Υπολογίζεται ότι το 18% περίπου των μαθητών που φοιτούν σε τμήματα ένταξης και εκπαιδευτικής υποστήριξης για παιδιά με μαθησιακές δυσκολίες έχουν διάγνωση ΕΓΔ (Asikainen, 2005).

ξει φως τόσο στην ακριβή φύση της διαταραχής, όσο και τη συσχέτισή της με ανώτερες γνωστικές λειτουργίες του εγκεφάλου.

Τις τελευταίες δεκαετίες έχει παρουσιαστεί έντονο ενδιαφέρον για τη διερεύνηση του μορφο-συντακτικού ελλείμματος σε παιδιά με διάγνωση ΕΓΔ και μητρική γλώσσα την ελληνική. Σχεδόν το σύνολο της έρευνας που έχει πραγματοποιηθεί αφορά σε παιδιά προσχολικής ή πρώτης σχολικής ηλικίας και καταδεικνύει ότι τα παιδιά με ΕΓΔ παρουσιάζουν δυσκολίες ως προς διάφορες λειτουργικές κατηγορίες και γραμματικές λειτουργίες. Πιο συγκεκριμένα, η πλούσια μορφολογία της ελληνικής επέτρεψε τη μελέτη ελλειμμάτων σε μια σειρά γραμματικών δομών και φαινομένων, όπως στην κλιτική μορφολογία (Clahsen & Dalakakis, 1999. Stamouli, 2000. Stavrakaki, 1996. Tsimpli & Stavrakaki, 1999. Varlokosta, 2000b. Tsimpli, 2001), στο σχηματισμό παρελθοντικών χρόνων (Kehayia, 1997), σύνθετων ουσιαστικών και υποκοριστικών (Dalakakis, 1996), και στην παραγωγή και κατανόηση προτασιακών δομών με συντακτική μετακίνηση όπως αναφορικές, ερωτηματικές προτάσεις και δομές μεσο-παθητικής μορφολογίας (Stavrakaki, 2001a, 2001b, 2002a, 2002b) που αποδείχτηκαν ιδιαίτερα ευάλωτες στα ελληνόφωνα παιδιά με ΕΓΔ.

Τα γραμματικά ελλείμματα που παρουσιάζουν παιδιά με ΕΓΔ φαίνεται να συνδέονται στενά με τις μνημονικές τους λειτουργίες και, πιο συγκεκριμένα, με δυσλειτουργίες της εργαζόμενης μνήμης τους, ενός πολύ-επίπεδου και ευέλικτου συστήματος προσωρινής αποθήκευσης πληροφοριών και χειρισμού τους με σκοπό την επεξεργασία τους (Baddeley, 1986). Διάφορες μελέτες καταδεικνύουν ότι ελλείμματα σε ένα ευρύ φάσμα σύνθετων γνωστικών λειτουργιών σε παιδιά με ΕΓΔ, όπως εκμάθηση λεξιλογίου (Rice, Cleave, & Oetting, 2000), μορφο-συντακτική και σημασιολογική ανάλυση και κατανόηση (Ellis Weismer, 1996. Montgomery, 1995, 2000a, 2000b), ανάκληση λέξεων και ψευδο-λέξεων (Ellis Weismer και συν., 2000. Edwards & Lahey, 1998), οφείλονται εν μέρει σε σοβαρά προβλήματα της εργαζόμενης μνήμης. Αν και η συσχέτιση προβλημάτων στη λεκτική εργαζόμενη μνήμη και γλωσσικών ελλειμμάτων σε

παιδιά με ΕΓΔ δε συνεπάγεται σχέση αίτιου-αιτιατού, η αποθηκευτική και επεξεργαστική ικανότητα της εργαζόμενης μνήμης θεωρείται πλέον ένα αξιόπιστο προγνωστικό κριτήριο για ένα ευρύ φάσμα γνωστικών δυσκολιών σε παιδιά με ΕΓΔ, που ποικίλλουν από την αναγνωστική ικανότητα μέχρι τη μορφο-συντακτική επεξεργασία προτάσεων.

Παρ' ότι οι σχετικές μελέτες έχουν δείξει ότι η ΕΓΔ χαρακτηρίζεται από μεγάλη ετερογένεια και έχει διαπιστωθεί αναπτυξιακή ασυγχρονία σε μία σειρά λειτουργικών συστημάτων της γλώσσας, οι δυσκολίες στην παραγωγή κλιτικών αντωνυμιών φαίνεται ότι συνιστά ιδιαίτερο πεδίο δυσκολιών για τα παιδιά με ΕΓΔ διαγλωσσικά (Jakubowich, Nash, Rigaut, & Gérard, 1998. Hamman και συν., 2002. Paradis & Crago, 2002, για τη γαλλική γλώσσα; Bortolini και συν., 2006. Arosio και συν., 2010, για την ιταλική γλώσσα; Jakobson & Schwartz, 2002, για την ισπανική γλώσσα). Παρομοίως, έρευνες στην ελληνική γλώσσα έχουν δείξει ότι η παραγωγή και η κατανόηση των άμεσων κλιτικών αντωνυμιών 3ου προσώπου σε θέση αντικειμένου παρουσιάζονται ιδιαίτερα προβληματικές για τα παιδιά με ΕΓΔ κυρίως προσχολικής ή πρώτης σχολικής ηλικίας (Tsimpli, 2001. Smith, 2008. Tsimpli & Mastropavliou, 2007. Mastropavliou, 2006. Stavrakaki & van der Lely, 2010) και παρά τα αντιφατικά ευρήματα για τις παραλείψεις των αντωνυμιών ως κύρια ένδειξη της αδυναμίας των παιδιών με ΕΓΔ (Manika, Varlokosta, & Wexler, 2011. Varlokosta, 2002. Terzi, 2007. Stavrakaki, Chryso-mallis, & Petraki, 2011) τα υπάρχοντα ερευνητικά δεδομένα επιβεβαιώνουν τις συγκεκριμένες δομές ως διαγλωσσικά ευάλωτες. Σύμφωνα με τις Tsimpli και Mastropavliou (2007), τα προβλήματα αυτά θα μπορούσαν να ερμηνευθούν στη βάση της μειωμένης πρόσβασης στα μη-ερμηνεύσιμα χαρακτηριστικά με αποτέλεσμα τη δυσλειτουργική επεξεργασία κλιτικών αντωνυμιών 3ου προσώπου που χαρακτηρίζονται ως συμπλέγματα τέτοιων χαρακτηριστικών.

Ιδιαίτερα έντονο είναι το ενδιαφέρον που έχει εκδηλωθεί τα τελευταία χρόνια για τη διερεύνηση της επίδρασης της διγλωσσίας στις γλωσσικές επιδόσεις παιδιών με ΕΓΔ (Paradis, Crago, Genesee, & Rice, 2000, 2003. Paradis, Crago, &

Genesee, 2006). Πιο συγκεκριμένα, η μελέτη των Paradis κ.συν. (2006) ανέλυσε την αυθόρμητη παραγωγή κλιτικών αντωνυμιών σε 4 ομάδες παιδιών, συγκεκριμένα, σε 7χρονα ισορροπημένα δίγλωσσα² (πρώτη/μητρική γλώσσα/Γ1: γαλλική, δεύτερη γλώσσα/Γ2: αγγλική) και μονόγλωσσα (Γ1: γαλλική) παιδιά με διάγνωση ΕΓΔ, σε ΤΑ μονόγλωσσα γαλλόφωνα παιδιά ίδιας χρονολογικής ηλικίας και, τέλος, σε ΤΑ ισορροπημένα δίγλωσσα (Γ1: γαλλική, Γ2: αγγλική) παιδιά 3 ετών και αντίστοιχης γλωσσικής ηλικίας με τα παιδιά με ΕΓΔ. Τα αποτελέσματα της μελέτης έδειξαν ότι τα δίγλωσσα παιδιά με διάγνωση ΕΓΔ παρουσίασαν σημαντικά μειωμένες επιδόσεις έναντι των ΤΑ μονόγλωσσων παιδιών αντίστοιχης χρονολογικής ηλικίας, ωστόσο σημείωσαν σημαντικά ανώτερες επιδόσεις συγκριτικά με τα μονόγλωσσα παιδιά με διάγνωση ΕΓΔ και ίδια χρονολογική ηλικία. Η συγκεκριμένη μελέτη παρείχε πολύτιμες πληροφορίες για την ευεργετική επίδραση της διγλωσσίας στην εξέλιξη της ΕΓΔ, αναδεικνύοντας τον αντισταθμιστικό ρόλο της διγλωσσίας (ή και πολύγλωσσης) ανάπτυξης στη γλωσσική επεξεργασία παιδιών με ΕΓΔ. Ταυτόχρονα, τα ευρήματα της συγκεκριμένης μελέτης αποδυνάμωσαν το μύθο παλαιότερων θεωριών (Saer, 1923. Darcy, 1953. Nanez, Padilla, & Maez, 1992) που προειδοποιούσαν για τις αρνητικές επιπτώσεις της πρώιμης διγλωσσίας στη γλωσσική ανάπτυξη θεωρώντας την βασικό αιτιολογικό παράγοντα ενίσχυσης των γλωσσικών διαταραχών. Πρόσφατες έρευνες πάνω στη σχέση μεταξύ γνωστικής λειτουργίας και διγλωσσίας αντιστρατεύονται αυτές τις θεωρίες. Η επικρατούσα πλέον άποψη είναι ότι η συνεχής εναλλαγή στις γλώσσες είναι μία δυναμική γνωστική εξάσκηση ιδιαίτερα για τα ισορροπημένα δίγλωσσα παιδιά και τους ενήλικες με την έννοια ότι μπορεί να οδηγήσει σε μεγαλύτερη γνωστική ευελιξία και υπεροχή στην επίλυση προβλημάτων (π.χ. Treccani, Argyri, Sorace, & Della Sala, 2009. Tao, Marzecova, Taft, Asanowicz, & Wodniecka,

2011. Costa, Hernandez, & Sebastian-Gallés, 2007. Bialystok και συν., 2005).

Οι αποκλίσεις που παρατηρούνται στις μετρήσεις παραγωγής κλιτικών αντωνυμιών σε παιδιά με ΕΓΔ φαίνεται ότι μπορούν να αποτελέσουν μια πρώιμη ένδειξη, ή ακόμα και αξιόπιστο δείκτη, κλινικό και διερευνητικό, διάκρισης των παιδιών με ΕΓΔ. Η κατάκτηση των κλιτικών αντωνυμιών στην ελληνική αποτέλεσε χώρο ψυχολογολογικής έρευνας σχετικά πρόσφατα. Σχετικές μελέτες πάνω στην αναπτυξιακή πορεία κατάκτησης κλιτικών αντωνυμιών σε μονόγλωσσους ελληνόφωνες πληθυσμούς υπονοούν ότι πρόκειται για μια δύσκολη ως προς την κατάκτησή της γλωσσική δομή τόσο για τα ΤΑ όσο και για τα παιδιά με ΕΓΔ. Για παράδειγμα, τα ΤΑ παιδιά με την Κυπριακή-Ελληνική ως μητρική γλώσσα βρέθηκε ότι κατακτούν τη συγκεκριμένη δομή μέχρι το 3ο έτος της ηλικίας τους, με τις παραλείψεις κλιτικών να ατονούν σταδιακά και να τείνουν να απαλειφθούν νωρίτερα από το 5ο έτος της ηλικίας τους (Petinou & Terzi, 2002. Neokleous, 2011).

Βασικός στόχος της παρούσας μελέτης είναι η διερεύνηση της επίδοσης των μονόγλωσσων και δίγλωσσων παιδιών με ΕΓΔ στην παραγωγή κλιτικών αντωνυμιών συγκριτικά προς τις αντίστοιχες επιδόσεις ΤΑ, μονόγλωσσων και δίγλωσσων, παιδιών σχολικής ηλικίας. Δεύτερος στόχος της μελέτης είναι να διερευνηθεί την εμπλοκή της λεκτικής εργαζόμενης μνήμης μέσω του ελέγχου της ικανότητας ανάκλησης προτάσεων στην παραγωγή κλιτικών αντωνυμιών στις ίδιες ομάδες παιδιών και να συσχετίσει τις επιδόσεις μεταξύ των δύο έργων (παραγωγής κλιτικών αντωνυμιών-ανάκλησης προτάσεων) σε κάθε ομάδα.

Διαμορφώθηκαν οι ακόλουθες υποθέσεις εργασίας:

- (α) Σύμφωνα με προηγούμενες μελέτες (π.χ. Tsimpli, 2001. Smith, 2008. Tsimpli & Mastropavliou, 2007. Mastropavliou, 2006. Stavrakaki & van der Lely, 2010) που εξέτασαν

2. Αν και οι κατηγοριοποιήσεις μορφών διγλωσσίας ποικίλουν ανάλογα με το μοντέλο ορισμού της διγλωσσίας που υιοθετείται κάθε φορά, στην παρούσα μελέτη κάνουμε διάκριση μεταξύ δύο μορφών διγλωσσίας: της ισορροπημένης, όπου και οι δύο γλώσσες του παιδιού έχουν κατακτηθεί παράλληλα μέχρι την ηλικία των τριών ετών, και της διαδοχικής όπου το παιδί εκτίθεται στη Γ2 μετά το 3ο έτος της ηλικίας του (Paradis & Genesee, 1996).

ελληνόφωνα παιδιά με ΕΓΔ, η παραγωγή κλιτικών αντωνυμιών 3ου προσώπου σε θέση άμεσου αντικειμένου παρουσιάζεται προβληματική. Η υπόθεση της παρούσας έρευνας ήταν ότι ανάλογη δυσκολία θα εντοπιζόταν και στις μονόγλωσσες ομάδες με ΕΓΔ που συμμετείχαν στη συγκεκριμένη μελέτη. Επιπλέον, η επαλήθευση των αποτελεσμάτων προηγούμενων μελετών ως προς τις δυσκολίες που αντιμετωπίζουν παιδιά με ΕΓΔ στην παραγωγή κλιτικών αντωνυμιών θα ενίσχυε τη γενική άποψη αξιοποίησης της επίδοσης των παιδιών στη συγκεκριμένη γραμματική δομή ως αξιόπιστου δείκτη ΕΓΔ.

- (β) Πρόσφατες έρευνες (Paradis, Crago, Genesee, & Rice, 2000, 2003. Paradis, Crago, & Genesee, 2006) αναδεικνύουν την αντισταθμιστική λειτουργία της δίγλωσσης ανάπτυξης στις γλωσσικές δυσκολίες παιδιών με ΕΓΔ. Ανάλογη ευεργετική επίδραση της διγλωσσίας στη γλωσσική επίδοση των δίγλωσσων παιδιών με ΕΓΔ αναμέναμε να φανεί και στην παρούσα μελέτη.
- (γ) Αν και η εμπλοκή της εργαζόμενης μνήμης στη γνωστική επίδοση ΤΑ παιδιών έχει διερευνηθεί εκτενώς στην ελληνική βιβλιογραφία (π.χ. Masoura & Gathercole, 2005. Χρυσόχου & Μπαμπλέκου, 2008), ο βαθμός στον οποίο η δυσλειτουργία της εργαζόμενης μνήμης ενισχύει το γλωσσικό έλλειμμα ελληνόφωνων παιδιών με ΕΓΔ δεν έχει εξεταστεί επαρκώς. Η επάρκεια της εργαζόμενης μνήμης των παιδιών με ΕΓΔ που συμμετείχαν στην παρούσα μελέτη ελέγχθηκε με ένα έργο ανάκλησης προτάσεων (Τεστ Γλωσσικής Νοημοσύνης; DVIQ test, Stavrakaki & Tsimpli, 2000). Όπως έχει υποστηριχτεί σε πρόσφατες μελέτες διαγλωσσικά, τα έργα ανάκλησης/επανάληψης προτάσεων προσφέρουν πολύτιμες γλωσσολογικές πληροφορίες για το στάδιο της γλωσσικής ανάπτυξης που βρίσκεται το παιδί (Devescovi & Caselli, 2007. Chiat και συν., (υπό έκδοση). Στη μελέτη των Devescovi και Caselli (2007) βρέθηκε σημαντική συσχέτιση ανάμεσα στην επίδοση των (ιταλόφωνων) παιδιών στο έργο επανάληψης προτάσεων και στον ελεύθερο/αυθόρμητο λόγο ως προς την παράλει-

ψη λειτουργικών κατηγοριών, ρημάτων αλλά και ως προς το μέσο μήκος της πρότασης. Στην παρούσα μελέτη, συνεπώς, αναμέναμε να προκύψει ανάλογη θετική συσχέτιση μεταξύ της επίδοσης των παιδιών με ΕΓΔ στην παραγωγή κλιτικών αντωνυμιών και της επίδοσής τους στο έργο ανάκλησης προτάσεων.

2. Μεθοδολογία

Συμμετέχοντες

Τρεις ομάδες παιδιών σχολικής ηλικίας που εμφάνιζαν τυπική γλωσσική ανάπτυξη συμμετείχαν στην παρούσα μελέτη: (α) είκοσι 7χρονα μονόγλωσσα παιδιά (ΜΟΝ7ΤΑ), (β) είκοσι 10χρονα μονόγλωσσα παιδιά (ΜΟΝ10ΤΑ), και (γ) είκοσι 7χρονα δίγλωσσα παιδιά (ΔΙ7ΤΑ). Μισά από τα δίγλωσσα ΤΑ 7χρονα παιδιά είχαν την αλβανική γλώσσα ως μητρική και την ελληνική ως δεύτερη γλώσσα με μόνιμο τόπο κατοικίας την Ελλάδα, ενώ τα υπόλοιπα είχαν την ελληνική γλώσσα ως μητρική και τη γερμανική ως δεύτερη γλώσσα με μόνιμο τόπο κατοικίας τη Γερμανία. Όλα τα δίγλωσσα παιδιά με δεύτερη γλώσσα τη γερμανική, καθώς και μισά από τα παιδιά αλβανικής καταγωγής που συμμετείχαν στην έρευνα ήταν ισορροπημένα δίγλωσσα. Τα υπόλοιπα πέντε παιδιά αλβανικής καταγωγής χαρακτηρίστηκαν ως διαδοχικά δίγλωσσα, καθώς είχαν εκτεθεί στην ελληνική/Γ2 μετά το 3ο έτος της ηλικίας τους (εύρος ηλικίας άφιξης των διαδοχικά δίγλωσσων παιδιών στην Ελλάδα: 4;0-6;6, Μέσος Όρος/Μ.Ο.: 5;1). Δύο ομάδες παιδιών με διάγνωση ΕΓΔ περιλαμβάνονται στη μελέτη. Συγκεκριμένα: (δ) είκοσι 10χρονα μονόγλωσσα παιδιά (ΜΟΝ10ΕΓΔ), και (ε) είκοσι 10χρονα δίγλωσσα παιδιά (ΔΙ10ΕΓΔ). Οι ομάδες των ΔΙ7ΤΑ, των ΔΙ10ΕΓΔ, των ΜΟΝ7ΤΑ και των ΜΟΝ10ΕΓΔ παιδιών εξισώθηκαν ως προς τις επιδόσεις τους στη δοκιμασία Εκφραστικού Λεξιλογίου των Vogindroukas, Protopoulos και Sideridis (2009). Η επίδοση των 10χρονων ΤΑ μονόγλωσσων παιδιών στη δοκιμασία εκφραστικού λεξιλογίου βρέθηκε να είναι σημαντικά υψηλότερη από όλες τις υπόλοιπες ομάδες, και πιο συγκεκριμένα, από τα ΜΟΝ7ΤΑ ($p = 0,002$), τα ΔΙ7ΤΑ ($p < 0,001$),

Πίνακας 1
Χρονολογικές ηλικίες και ποσοστά επιδόσεων (%) των πέντε ομάδων παιδιών
στις δοκιμασίες εκφραστικού λεξιλογίου (Vogindroukas και συν., 2009)
και ανάκλησης προτάσεων (Stavrakaki & Tsimpli, 2000).

Ομάδα	Χρονολογική Ηλικία (Έτη;Μήνες)		Δοκιμασία Εκφραστικού Λεξιλογίου (%)		Δοκιμασία Ανάκλησης Προτάσεων (%)	
	Μέσοι όροι (Μ.Ο.)	Τυπικές Αποκλίσεις (Τ.Α.)	Μ.Ο.	Τ.Α.	Μ.Ο.	Τ.Α.
ΜΟΝ7ΤΑ (Α=20; 9 κορίτσια)	7;1 Ε: 6;8-7;8	0,29	76,20 Ε: 46-94	0,13	-	-
ΔΙ7ΤΑ (Α=20; 12 κορίτσια)	7;4 Ε: 7;0-7;9	0,31	73,40 Ε: 50-96	0,12	-	-
ΜΟΝ10ΤΑ (Α=20; 9 κορίτσια)	10;3 Ε: 9;8-10;9	0,38	89,40 Ε: 80-96	0,04	-	-
ΜΟΝ10ΕΓΔ (Α=20; 7 κορίτσια)	10;3 Ε: 10;0-10;7	0,24	80,00 Ε: 58-100	0,10	63,70 Ε: 36-96	0,13
ΔΙ10ΕΓΔ (Α=20; 9 κορίτσια)	10;4 Ε: 9;8-10;9	0,37	79,50 Ε: 64-100	0,10	69,55 Ε: 50-90	0,12

Στον παραπάνω πίνακα, το Α αναφέρεται στον αριθμό των παιδιών που απαρτίζουν την κάθε ομάδα και το Ε στο εύρος τιμών.

τα ΜΟΝ10ΕΓΔ ($p = 0,05$), και τα ΔΙ7ΕΓΔ ($p = 0,03$) παιδιά. Τέλος, τα παιδιά και των πέντε ομάδων ήταν εξισωμένα ως προς το κοινωνικο-οικονομικό τους επίπεδο και το φύλο.

Τα παιδιά με ΕΓΔ που συμμετείχαν στην παρούσα έρευνα προέρχονταν από λογοθεραπευτικά κέντρα μεγάλου αστικού κέντρου της ελληνικής επαρχίας και η επιλογή τους βασίστηκε στα κριτήρια αποκλεισμού των Stark και Tallal (1981), και Paradis κ.συν., (2006), και, πιο συγκεκριμένα, στους ακόλουθους παράγοντες: (α) φυσιολογική ακουστική οξύτητα, (β) απουσία τραυλισμού, αυτιστικών συμπτωμάτων και σοβαρής φωνολογικής διαταραχής, (γ) απουσία νευρολογικής βλάβης ή ψυχοσυναισθηματικών διαταραχών, δ) η πρακτική τους νοημοσύνη υπολειπόταν κατά τουλάχιστον μία τυπική απόκλιση από τον μέσο όρο των λεκτικών μετρήσεων όπως αυτές μετρήθηκαν με την

ελληνική έκδοση του WISC-III, και (ε) ειδικότερα η επίδοσή τους στην αθροισμένη μέτρηση των κλιμάκων Λεξιλόγιο και Ομοιότητες ήταν τουλάχιστον 1 Τ.Α. κάτω από το μέσο όρο (Βογινδρούκας & Ζηκοπούλου, 2009). Ως επιπλέον –άτυπο ωστόσο– κριτήριο ζητήθηκε από τους δασκάλους των τάξεων των παιδιών με ΕΓΔ να αξιολογήσουν σε μία περιγραφική έκθεση την αντιληπτική και προσληπτική γλωσσική ικανότητα των παιδιών σε σύγκριση με τις πρακτικές τους ικανότητες. Από τις συγκεκριμένες εκθέσεις, διαφαίνεται ότι η σχολική εικόνα των συγκεκριμένων μαθητών επηρεαζόταν κατά τη γνώμη των δασκάλων σε σημαντικό βαθμό από τις χαμηλές επιδόσεις τους σε γλωσσικά παρά πρακτικά έργα. Το γλωσσικό προφίλ των ΔΙ10ΕΓΔ παιδιών περιελάμβανε την ελληνική ως δεύτερη γλώσσα ενώ οι μητρικές διέφεραν ως εξής: 12 παιδιά με Γ1 την αλβανική, 2 παιδιά με Γ1

τη ρουμανική, 1 παιδί με Γ1 τη γερμανική, 1 παιδί με Γ1 τη γαλλική, 1 παιδί με Γ1 τη βουλγαρική, 2 παιδιά με Γ1 την ουκρανική και 1 παιδί με Γ1 την αγγλική. Από τη συγκεκριμένη ομάδα, τα 10 παιδιά ήταν ισορροπημένα δίγλωσσα, ενώ τα υπόλοιπα διαδοχικά δίγλωσσα (εύρος ηλικίας άφιξης των παιδιών στην Ελλάδα: 4;0-9;0, Μ.Ο.: 5;9).

Στον πίνακα 1 παρουσιάζονται οι μέσοι όροι και οι τυπικές αποκλίσεις των χρονολογικών ηλικιών και των επιδόσεων των πέντε ομάδων στη Δοκιμασία Εκφραστικού Λεξιλογίου (Vogindroukas και συν., 2009). Επίσης, στον ίδιο πίνακα περιλαμβάνονται οι μέσοι όροι (σε ποσοστά επί τοις εκατό) και οι τυπικές αποκλίσεις των επιδόσεων τόσο των μονόγλωσσων όσο και των δίγλωσσων παιδιών με ΕΓΔ στη δοκιμασία ανάκλησης προτάσεων (Stavrakaki & Tsimpli, 2000).

Έργα και Διαδικασία

Όλοι οι συμμετέχοντες εξετάστηκαν σε δύο φάσεις. Κατά την πρώτη φάση τούς χορηγήθηκαν οι δοκιμασίες Εκφραστικού Λεξιλογίου (Vogindroukas και συν., 2009) και Ανάκλησης Προτάσεων (Stavrakaki & Tsimpli, 2000), ενώ κατά τη δεύτερη φάση τα παιδιά εξετάστηκαν στο κύριο έργο ελέγχου της παραγωγής κλιτικών αντωνυμιών. Η συνολική διάρκεια συλλογής των δεδομένων δεν ξεπέρασε τα 30 λεπτά για κάθε παιδί.

Έργο Παραγωγής Κλιτικών Αντωνυμιών. Το συγκεκριμένο εργαλείο κατασκευάστηκε στα πλαίσια της δράσης “COST Action IS0804-Language Impairment in a Multilingual Society: Linguistic Patterns and the Road to Assessment” σε διάφορες γλώσσες μεταξύ των οποίων και η ελληνική. Η συγκεκριμένη δράση εστίασε στη διερεύνηση της γλωσσικής επίδοσης παιδιών με ΕΓΔ στην παραγωγή κλιτικών αντωνυμιών (ανάμεσα σε άλλες δομές) διαγλωσσικά. Το έργο παραγωγής κλιτικών αντωνυμιών στοχεύει στην εκμαίευση κλιτικών αντωνυμιών σε θέση άμεσου αντικειμένου (*τον, την, το*) που υποστηρίζεται από 17 σκίτσα από τα οποία τα 5 είναι παραπλανητές. Για παράδειγμα, το παιδί βλέπει μια εικόνα με έναν άντρα να βάφει ένα σπίτι και παράλληλα ακούει την πρόταση «*Κοίτα! Εδώ είναι ένας άντρας και εδώ είναι ένα σπίτι*

τι», ενώ αμέσως μετά ακούει από την εξετάστρια την ερώτηση «*Τι κάνει ο άντρας στο σπίτι?*». Οι 12 πειραματικές προτάσεις στοχεύουν στην εκμαίευση 3 κλιτικών αντωνυμιών αρσενικού γένους, 4 θηλυκού γένους και 5 ουδετέρου γένους. Η γραμματική ορθότητα της απάντησης προϋποθέτει: (α) την παραγωγή της κλιτικής αντωνυμίας σε προρηματική θέση, και (β) την υποχρεωτική δήλωση της κλιτικής αντωνυμίας με τους μορφολογικούς δείκτες του γραμματικού γένους –έτσι ώστε να συμφωνεί με το γραμματικό γένος του απεικονιζόμενου προσώπου– του αριθμού (ενικός για όλες τις προτάσεις), του προσώπου (3ου για όλες τις προτάσεις) και της πτώσης (αιτιατικής για όλες τις προτάσεις).

Για την καταγραφή, ταξινόμηση και κωδικοποίηση των λαθών των συμμετεχόντων παιδιών αναπτύχθηκε ένα εργαλείο στα πλαίσια της δράσης COST το οποίο αποτελείται από μια σειρά διακριτών κατηγοριών: (α) ακατάλληλη δήλωση των μορφολογικών δεικτών του γραμματικού γένους, του αριθμού, του προσώπου και της πτώσης στην κλιτική αντωνυμία-στόχο (π.χ. «*Τον βάφει*» αντί «*Το βάφει*»), (β) παράλειψη της κλιτικής αντωνυμίας (π.χ. «*βάφει*» αντί «*Το βάφει*»), (γ) χρήση ονοματικής φράσης (ΟΦ) αντί του κλιτικού στοιχείου (π.χ. «*Βάφει το σπίτι*» αντί «*Το βάφει*»), και (δ) χρήση κλιτικού αναδιπλασιασμού αντί της κλιτικής αντωνυμίας (π.χ. «*Το βάφει το σπίτι*» αντί «*Το βάφει*»). Κάποιες κατηγορίες λάθους που περιλαμβάνονται στο πρότυπο ανάλυσης λαθών της δράσης COST δεν εμφάνισαν λάθη στα δεδομένα της μελέτης αυτής. Συγκεκριμένα, λάθη που αφορούσαν στην ενσωμάτωση του κλιτικού στοιχείου στην πρόταση σε αντιγραμματική θέση (π.χ. «*Βάφει το*» αντί «*Το βάφει*»), τη χρήση διαφορετικού ρήματος από το ρήμα-στόχο (π.χ. «*Το πλένει*» αντί «*Το βάφει*»), και τη χρήση αυτοπαθούς αντωνυμίας αντί του κλιτικού στοιχείου (π.χ. «*Βάφει τον εαυτό του*» αντί «*Το βάφει*») δεν βρέθηκαν στα δεδομένα και γι' αυτό οι κατηγορίες αυτές δεν εμπεριέχονται στην παρούσα μελέτη. Κάθε σωστή απάντηση βαθμολογούνταν με 1, ενώ κάθε λανθασμένη με 0. Πέραν, ωστόσο, της σύγκρισης του ποσοστού λαθών μεταξύ των ομάδων που συμμετείχαν στην έρευνα, η ποιοτική ανάλυση του τύπου λαθών που χα-

ρακτήρισε την κάθε ομάδα παιδιών συνείσφερε σημαντικά στον εντοπισμό της περιοχής που εμφάνιζε περισσότερα προβλήματα η κάθε ομάδα.

Δοκιμασία Εκφραστικού Λεξιλογίου (*Vogindroukas και συν., 2009*). Το συγκεκριμένο εργαλείο αποτελεί την ελληνική έκδοση του Word Finding Vocabulary Test (4η έκδοση) της C. Renfrew. Η δοκιμασία περιέχει συνολικά 50 ασπρόμαυρες εικόνες που απεικονίζουν ουσιαστικά. Οι έννοιες προέρχονται από καθημερινά αντικείμενα, παραμύθια και παιδικά τηλεοπτικά προγράμματα. Η δοκιμασία χορηγήθηκε μεμονωμένα σε κάθε παιδί. Ο εξεταστής έδειχνε στο παιδί μία εικόνα κάθε φορά ζητώντας του να την ονομάσει. Το παιδί βαθμολογούνταν με 1 βαθμό για κάθε σωστή απάντηση.

Έργο Ανάκλησης Προτάσεων (Τεστ Γλωσσικής Νοημοσύνης; DVIQ test, Stavrakaki & Tsimpli, 2000). Το συγκεκριμένο εργαλείο ελέγχει την ικανότητα ανάκλησης 10 προτάσεων που κλιμακώνονται ως προς τις απαιτήσεις που θέτουν τόσο για τη μνημονική διατήρηση των λέξεων των προς ανάκληση προτάσεων και τη σειρά τους, όσο και για τη μορφο-συντακτική τους επεξεργασία. Η συντακτική πολυπλοκότητα των προτάσεων κλιμακώνεται με συγκεκριμένα κριτήρια μέσω του ελέγχου: (α) του αριθμού των λειτουργικών μορφημάτων (οριστικά άρθρα, εμπρόθετοι, επιρρηματικοί και επιθετικοί προσδιορισμοί, μόρια άρνησης), (β) του τύπου σύνδεσης που εμπεριέχεται στην κάθε πρόταση (αναφορικές προτάσεις υποκειμένου και αντικειμένου, ειδικές, υποθετικές και τελικές συμπληρωματικές προτάσεις), και (γ) την παρουσία ή όχι συντακτικής μετακίνησης των ορισμάτων της πρότασης (παθητικές προτάσεις μεσο-παθητικής μορφολογίας, ερωτηματικές προτάσεις). Π.χ.

1. *Αν ήξερα ότι θα έβρεχε, θα έπαιρνα την ομπρέλα μαζί μου.*
2. *Το αγόρι σπρώχθηκε από το κορίτσι που ήταν άτακτο.*
3. *Η δασκάλα δεν επέτρεψε στο αγόρι που άργησε να μπει στην τάξη.*

Το κάθε παιδί βαθμολογούνταν με 3 εφόσον δεν υπήρχε κανένα λάθος στην ανάκληση κάθε

πρότασης, με 2 στην περίπτωση ενός λάθους, με 1 στην περίπτωση δύο λαθών και με 0 στη περίπτωση που το παιδί έκανε 3 ή και περισσότερα λάθη κατά την ανάκληση της πρότασης. Η παρούσα μελέτη περιλαμβάνει μόνο τις επιδόσεις των μονόγλωσσων και δίγλωσσων παιδιών με ΕΓΔ στο έργο ανάκλησης προτάσεων.

Η ανάλυση δύναμης στατιστικού ελέγχου, που προσδιορίστηκε με το πρόγραμμα G*Power 3 (Faul, Erdfelder, Buchner, & Lang, 2009), έδειξε ότι ο συνολικός αριθμός των συμμετεχόντων (100 παιδιά) ήταν ικανός για την ανάδειξη διαφορών μεταξύ των ομάδων της μελέτης και των εκτιμώμενων παραμέτρων ώστε να επιτευχθεί στατιστική δύναμη $> 0,90$ σε επίπεδο σημαντικότητας $p < 0,05$.

3. Αποτελέσματα

Ανάλυση ορθών απαντήσεων

Οι εξαρτημένες μεταβλητές στην πρώτη φάση στατιστικής ανάλυσης των δεδομένων ήταν το ποσοστό (%) των αθροισμένων ορθών απαντήσεων στο έργο παραγωγής κλιτικών αντωνυμιών. Στον Πίνακα 2 φαίνονται οι μέσοι όροι και οι τυπικές αποκλίσεις των επιδόσεων των πέντε ομάδων.

Μια ανάλυση διακύμανσης κατά ένα παράγοντα (one-way ANOVA) εκτελέστηκε στα ποσοστά των ορθών απαντήσεων του έργου της παραγωγής κλιτικών αντωνυμιών. Το ποσοστό ορθών απαντήσεων βρέθηκε να διαφέρει σημαντικά μεταξύ των MON10ΕΓΔ και των MON10ΤΑ ($p < 0,001$), καθώς και μεταξύ των Δ10ΕΓΔ και των MON10ΤΑ ($p < 0,001$), όπως φαίνεται από την κύρια επίδραση της Ομάδας ($F(4, 99) = 8,33, p < 0,001$). Δε βρέθηκαν στατιστικά σημαντικές διαφορές μεταξύ των υπολοίπων ομάδων παιδιών που συμμετείχαν στη μελέτη ($p = 1,00$ για τη σύγκριση μεταξύ Δ17ΤΑ και MON7ΤΑ, $p = 0,06$ για τη σύγκριση μεταξύ Δ17ΤΑ και MON10ΤΑ, $p = 0,23$ για τη σύγκριση μεταξύ MON7ΤΑ και MON10ΤΑ, $p = 0,18$ για τη σύγκριση μεταξύ MON10ΕΓΔ και MON7ΤΑ, $p = 0,59$ για τη σύγκριση μεταξύ MON10ΕΓΔ και Δ17ΤΑ, $p = 0,07$ για τη σύγκριση μεταξύ Δ10ΕΓΔ και MON7ΤΑ, και $p = 0,27$ για τη σύγκριση μεταξύ Δ10ΕΓΔ και Δ17ΤΑ).

Πίνακας 2
Ποσοστά ορθών απαντήσεων (%) των πέντε ομάδων
στο έργο παραγωγής κλιτικών αντωνυμιών.

Ομάδα	Δοκιμασία Παραγωγής Κλιτικών Αντωνυμιών	
	M.O.	T.A.
MON7TA	76,65 E: 46-94	0,16
ΔΙ7TA	74,42 E: 33-100	0,16
MON10TA	86,92 E: 50-100	0,10
MON10ΕΓΔ	65,93 E: 41-83	0,15
ΔΙ10ΕΓΔ	64,42 E: 33-83	0,11

Ανάλυση τύπου λαθών

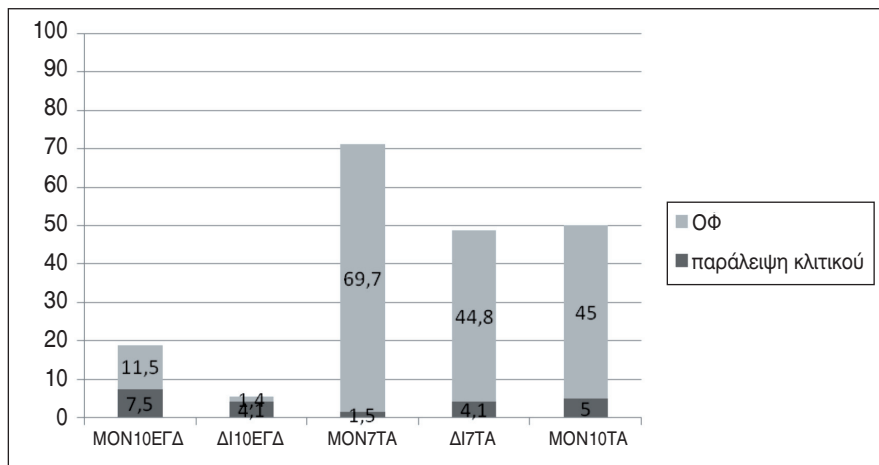
Η εξαρτημένη μεταβλητή στη δεύτερη φάση στατιστικής ανάλυσης των δεδομένων ήταν το ποσοστό λανθασμένων απαντήσεων ανά τύπο λάθους στο έργο παραγωγής κλιτικών αντωνυμιών. Δεδομένου ότι το σύνολο των απαντήσεων που απέκλιναν από τη δομή-στόχο περιελάμβαναν τόσο **άστοχες (target-deviant) απαντήσεις χωρίς κλιτικό** – πιο συγκεκριμένα, χρήση ΟΦ αντί του κλιτικού στοιχείου ή παράλειψη της κλιτικής αντωνυμίας – όσο και **άστοχες απαντήσεις με κλιτικό** – όπως ακατάλληλη δήλωση των μορφολογικών δεικτών του γραμματικού γένους, του προσώπου και της πτώσης στο κλιτικό όπως και παραγωγή κλιτικού αναδιπλασιασμού, τα ποσοστά των άστοχων απαντήσεων με και χωρίς κλιτικό αντωνυμικό παρουσιάζονται σε ξεχωριστά γραφήματα ανά Ομάδα. Έτσι, στο πρώτο ραβδόγραμμα (Γράφημα 1) φαίνονται οι μέσοι όροι και οι τυπικές αποκλίσεις των ποσοστών απαντήσεων που κρίθηκαν άστοχες χωρίς κλιτικό, ενώ στο δεύτερο ραβδόγραμμα (Γράφημα 2) φαίνονται οι μέσοι όροι και οι τυπικές

αποκλίσεις των ποσοστών απαντήσεων που κρίθηκαν άστοχες με την παρουσία κλιτικού.

Άστοχες απαντήσεις χωρίς κλιτικό

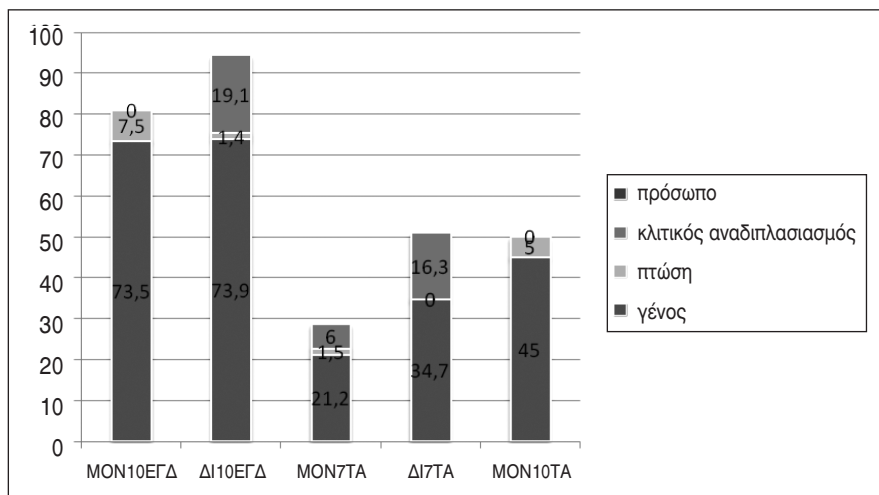
Στο ραβδόγραμμα (Γράφημα 1) που ακολουθεί φαίνονται οι μέσοι όροι και οι τυπικές αποκλίσεις των ποσοστών απαντήσεων που κρίθηκαν άστοχες χωρίς κλιτικό ανά Ομάδα.

Μια ανάλυση διακύμανσης κατά ένα παράγοντα (one-way ANOVA) εκτελέστηκε στα ποσοστά άστοχων απαντήσεων χωρίς κλιτικό ανά κατηγορία (ΟΦ, παράλειψη κλιτικού). Η κύρια επίδραση της Ομάδας βρέθηκε να είναι στατιστικά σημαντική στην κατηγορία της χρήσης ΟΦ αντί του κλιτικού στοιχείου ($F(4, 99) = 9,57, p < 0,001$). Post-hoc έλεγχοι με διόρθωση Bonferroni αναφορικά με την επίδραση της Ομάδας στην κατηγορία της χρήσης ΟΦ έδειξαν ότι η ομάδα των MON7TA παρουσίασε στατιστικά σημαντικά υψηλότερα ποσοστά λαθών στην κατηγορία «Χρήση ΟΦ αντί του κλιτικού» σε σύγκριση με τις υπόλοιπες ομάδες παιδιών ($p = 0,04$ για τη σύγκριση μεταξύ MON7TA και ΔΙ7TA, MON7TA και MON10TA, και



Γράφημα 1

Μέσοι όροι του ποσοστού (%) των άστοχων απαντήσεων χωρίς κλιτικό για κάθε Ομάδα ανά τύπο απάντησης επί του συνολικού ποσοστού των άστοχων απαντήσεων στο έργο παραγωγής κλιτικών αντωνυμιών.



Γράφημα 2

Μέσοι όροι του ποσοστού (%) των άστοχων απαντήσεων με κλιτικό για κάθε Ομάδα ανά τύπο απάντησης επί του συνολικού ποσοστού των άστοχων απαντήσεων στο έργο παραγωγής κλιτικών αντωνυμιών.

$p < 0,001$ για τη σύγκριση μεταξύ MON7TA και των δύο ομάδων παιδιών με ΕΓΔ). Από την άλλη μεριά, η κύρια επίδραση της Ομάδας στην κατηγορία παράλειψης της κλιτικής αντωνυμίας δεν βρέθηκε να είναι στατιστικά σημαντική ($F(4, 99) = 0,85, p = 0,49$).

Άστοχες απαντήσεις με κλιτικό

Στο ραβδόγραμμα (Γράφημα 2) που ακολουθεί φαίνονται οι μέσοι όροι και οι τυπικές αποκλίσεις των ποσοστών απαντήσεων με κλιτικό που κρίθηκαν άστοχες.

Η κυρία επίδραση της Ομάδας βρέθηκε να είναι στατιστικά σημαντική στις κατηγορίες της λανθασμένης δήλωσης του μορφολογικού δείκτη του γραμματικού γένους ($F(4,99) = 12,71, p < 0,001$) και του κλιτικού αναδιπλασιασμού ($F(4, 99) = 5,53, p < 0,001$). Ο post-hoc έλεγχος με διόρθωση Bonferroni δίνει ερμηνεία στις συγκεκριμένες στατιστικά σημαντικές επιδράσεις του παράγοντα της Ομάδας ανά κατηγορία άστοχης απάντησης με κλιτικό. Πιο συγκεκριμένα, και οι δύο ομάδες παιδιών με διάγνωση ΕΓΔ βρέθηκαν να έχουν σημαντικά υψηλότερα ποσοστά λάθους στην κατηγορία λανθασμένης δήλωσης του μορφολογικού δείκτη του γραμματικού γένους στην κλιτική αντωνυμία σε σύγκριση με τις υπόλοιπες ομάδες των ΤΑ παιδιών ($p = 0,01$ για τη σύγκριση μεταξύ MON10ΕΓΔ και MON7TA, $p = 0,04$ για τη σύγκριση μεταξύ MON10ΕΓΔ και ΔΙ7ΤΑ, $p = 0,001$ για τη σύγκριση μεταξύ MON10ΕΓΔ και MON10ΤΑ, και $p < 0,001$ για τη σύγκριση μεταξύ ΔΙ10ΕΓΔ και των ομάδων παιδιών με τυπική γλωσσική ανάπτυξη). Τέλος, τα δίγλωσσα παιδιά με διάγνωση ΕΓΔ παρουσίασαν σημαντικά υψηλότερα ποσοστά παραγωγής κλιτικού αναδιπλασιασμού σε σχέση με τα μονόγλωσσα παιδιά με ΕΓΔ ($p = 0,002$) και τα 10χρονα μονόγλωσσα ΤΑ παιδιά ($p = 0,002$).

Συσχέτιση της επίδοσης των παιδιών με ΕΓΔ στην ανάκληση προτάσεων με την επίδοσή τους στην παραγωγή κλιτικών αντωνυμιών

Οι παραμετρικές συσχετίσεις μεταξύ της ικανότητας ανάκλησης προτάσεων και παραγωγής

κλιτικών αντωνυμιών σε κάθε ομάδα παιδιών με ΕΓΔ ξεχωριστά (δηλ. μονόγλωσσα και δίγλωσσα) ανέδειξαν σημαντικά στατιστική τάση συσχέτισης για την ομάδα των μονόγλωσσων παιδιών με ΕΓΔ (2-tailed, $r = +0,44, p = 0,05$). Από την άλλη μεριά, η παραμετρική συσχέτιση μεταξύ των δύο μεταβλητών για τα δίγλωσσα παιδιά με διάγνωση ΕΓΔ δεν ανέδειξε σημαντικά στατιστική τάση συσχέτισης ($p = 0,11$).

4. Συζήτηση

Στόχοι της παρούσας μελέτης ήταν: (α) να διερευνήσει την επίδραση της ΕΓΔ στη γλωσσική ανάπτυξη παιδιών σχολικής ηλικίας – πιο συγκεκριμένα, αν η συγκεκριμένη διαταραχή επιφέρει απλώς χρονική καθυστέρηση στη γλωσσική ανάπτυξη ή/και ποιοτικές διαφορές στην πορεία γλωσσικής κατάκτησης, και αν η διγλωσσία επηρεάζει θετικά ή αρνητικά τη γλωσσική ανάπτυξη παιδιών με διάγνωση ΕΓΔ, και (β) να εξεταστεί η σχέση που διέπει τις μνημονικές λειτουργίες και την παραγωγή κλιτικών αντωνυμιών στα μονόγλωσσα και δίγλωσσα παιδιά με ΕΓΔ υπό το πρίσμα του μοντέλου της λεκτικής εργαζόμενης μνήμης. Για τους σκοπούς της συγκεκριμένης έρευνας εξετάστηκαν τέσσερις ομάδες μονόγλωσσων και δίγλωσσων παιδιών, δύο με τυπική γλωσσική ανάπτυξη και δύο με ΕΓΔ, εξισωμένων ως προς τη γλωσσική τους επίδοση –όχι, όμως, ως προς τη χρονολογική τους ηλικία– και μια ομάδα ΤΑ παιδιών εξισωμένων με τα παιδιά με ΕΓΔ ως προς τη χρονολογική τους ηλικία –όχι, όμως, ως προς τη γλωσσική τους επίδοση.

Τα δεδομένα της έρευνας επιβεβαιώνουν τη δυσκολία τόσο των μονόγλωσσων όσο και των δίγλωσσων παιδιών με ΕΓΔ στην παραγωγή κλιτικών αντωνυμιών. Οι δύο ομάδες 10χρονων παιδιών με ΕΓΔ παρουσίασαν σημαντικά χαμηλότερα ποσοστά ορθών απαντήσεων στο έργο παραγωγής κλιτικών αντωνυμιών σε σύγκριση με τα συνομήλικα μονόγλωσσα παιδιά που παρουσίαζαν τυπική γλωσσική ανάπτυξη, δηλαδή τα παιδιά της ομάδας MON10ΤΑ. Από την άλλη μεριά, τα ποσοστά που παρουσίασαν τα παιδιά με ΕΓΔ δεν φάνηκε να

διαφοροποιούνται σημαντικά από αυτά των ΤΑ παιδιών με ίδιο προφίλ γλωσσικής ανάπτυξης αλλά σημαντικά μικρότερη χρονολογική ηλικία. Τα συγκεκριμένα ευρήματα συνηγορούν υπέρ της θεωρίας της απλής καθυστέρησης στην κατάκτηση της γλώσσας στην ΕΓΔ (Leonard, 1998. Ingram, 1981. Rice & Wexler, 1995. Rice και συν., 1995. Varlokosta, 2000b, 2002) παρά υπέρ της θεωρίας συνύπαρξης αναπτυξιακής ασυγχρονίας και ποιοτικών διαφορών σε σχέση με την τυπική γλωσσική ανάπτυξη (van der Lely, 2005. Stavrakaki, 2002b. Spanoudis και συν., 2007). Το αποτέλεσμα αυτό συμφωνεί επίσης με τα ευρήματα των Ρετινού και Τερζί (2002) που εξέτασαν τις κλιτικές αντωνυμίες σε θέση αντικειμένου σε παιδιά-φυσικούς ομιλητές της Ελληνικής Κυπριακής; βρήκαν μόνο ποσοτικές διαφορές λαθών ανάμεσα στα ΤΑ παιδιά και στα παιδιά με ΕΓΔ και όχι ποιοτικές, γι' αυτό και συμπέραναν ότι η ΕΓΔ συνιστά μόνο χρονική καθυστέρηση στα πλαίσια της τυπικής γλωσσικής ανάπτυξης. Ωστόσο, η ακριβής πορεία κατάκτησης των κλιτικών αντωνυμιών σε ΤΑ παιδιά-ομιλητές της κυπριακής είναι ένα ιδιαίτερο περίπλοκο ζήτημα που εγείρει αντιφάσεις κυρίως ως προς τον ακριβή προσδιορισμό της ηλικίας κατά την οποία η προτίμηση τοποθέτησης του αδύνατου τύπου προσωπικής αντωνυμίας προ-ρηματικά επικρατεί έναντι της τάσης για τοποθέτηση της κλιτικής αντωνυμίας μετα-ρηματικά (Neokleous, 2011).

Τα ποσοστά άστοχων απαντήσεων με ή χωρίς κλιτικό που σημειώθηκαν από τα παιδιά στο έργο παραγωγής κλιτικών αντωνυμιών επιτρέπουν μια πληρέστερη προσέγγιση των γλωσσικών δυσκολιών που αντιμετωπίζει η κάθε ομάδα παιδιών. Πέρα από την ομάδα των ΜΟΝ10ΤΑ παιδιών των οποίων η επίδοση ήταν σχεδόν αλάνθαστη (86,92% ποσοστό ορθών απαντήσεων), τα ΜΟΝ7ΤΑ παιδιά παρουσίασαν σημαντικές τάσεις στα ποσοστά άστοχων απαντήσεων χωρίς κλιτικό κυρίως ως προς την εκτεταμένη χρήση ΟΦ έναντι της κλιτικής αντωνυμίας. Το συγκεκριμένο αποτέλεσμα φανερώνει την απαιτητική φύση των κλιτικών αντωνυμιών στη γλωσσική παραγωγή μονόγλωσσων παιδιών με μητρική γλώσσα την ελληνική, γεγονός που θα μπορούσε να αποδοθεί στο επεξεργαστικό κόστος που επιφέρει η λειτουργία της συ-

ναφοράς των αντωνυμικών στοιχείων (Chien & Wexler, 1990) σε σύγκριση με τη χρήση ΟΦ που δεν υπόκειται σε ανάλογη συντακτική δέσμευση, κατά συνέπεια, είναι λιγότερο απαιτητική σε επεξεργαστικούς πόρους.

Από την άλλη μεριά, η κατηγορία άστοχων απαντήσεων με κλιτικό με τη μεγαλύτερη συχνότητα εμφάνισης για τα μονόγλωσσα και δίγλωσσα παιδιά με ΕΓΔ ήταν το μορφοφωνολογικό μαρκάρισμα του κλιτικού στοιχείου με λάθος γραμματικό γένος. Μάλιστα, τα ποσοστά λάθους για τη συγκεκριμένη κατηγορία ήταν σημαντικά υψηλότερα από όλες τις υπόλοιπες ομάδες παιδιών, γεγονός που υπονοεί δυσκολία στην πραγμάτωση της συμφωνίας ως προς το γένος μεταξύ του κλιτικού αντωνυμικού και του ουσιαστικού που απεικονιζόταν στα σκίτσα του συγκεκριμένου έργου. Η χρήση της ουδέτερης κλιτικής αντωνυμίας βρέθηκε να υπερ-γενικεύεται και από τις δύο ομάδες παιδιών με ΕΓΔ, συνηγορώντας υπέρ των αναλύσεων που δείχνουν το ουδέτερο γένος ως ασημάδευτο στη γραμματική της ελληνικής (Tsimpli, 2003. Varlokosta, 2011). Η δυσκολία των παιδιών με ΕΓΔ αναφορικά με την πραγμάτωση του μη-ερμηνεύσιμου χαρακτηριστικού του γραμματικού γένους στο κλιτικό στοιχείο φαίνεται να συμφωνεί με τη θεωρία της ερμηνευσιμότητας των Tsimpli και Stavrakaki (1999) και Tsimpli και Mastropavlou (2007) σύμφωνα με την οποία η γλωσσική απόκλιση που παρατηρείται στα παιδιά με ΕΓΔ συνίσταται στην έλλειψη προσβασιμότητας στα μη ερμηνεύσιμα χαρακτηριστικά με αποτέλεσμα το μορφολογικό τμήμα του γλωσσικού συστήματος για τα συγκεκριμένα χαρακτηριστικά να είναι προβληματική.

Παρατηρήσαμε, επίσης, ότι η τάση των ΔΙ10ΕΓΔ παιδιών να παράγουν προτάσεις με κλιτικό αναδιπλασιασμό (π.χ. **το βάφει το σπίτι το παιδί**) ήταν σαφώς εντονότερη σε σύγκριση τόσο με τους ΤΑ συνομηλικούς τους όσο και με τα μονόγλωσσα παιδιά με ΕΓΔ ίδιας χρονολογικής ηλικίας, φέρνοντας στην επιφάνεια ένα εύρημα που θα μπορούσε να ερμηνευτεί στα πλαίσια επίδρασης του παράγοντα της διγλωσσίας. Βάσει των συγκρίσεων των επιδόσεων των παιδιών στο έργο παραγωγής κλιτικών αντωνυμιών, δεν παρατηρήθηκε σημαντική διαφορά μεταξύ των ποσοστών

ορθών απαντήσεων των μονόγλωσσων και των δίγλωσσων παιδιών με ΕΓΔ αλλά ούτε και μεταξύ των 7χρονων μονόγλωσσων και δίγλωσσων παιδιών με τυπική γλωσσική ανάπτυξη, γεγονός που με μια πρώτη ματιά υπονοεί ότι η διγλωσσία δε άσκησε θετική αλλά ούτε και αρνητική επίδραση στην επίδοση των δίγλωσσων παιδιών σε σύγκριση με τα μονόγλωσσα. Ωστόσο, στη βάση της ποιοτικής διαφοροποίησης που παρέχουν τα προφίλ των άστοχων απαντήσεων των συμμετεχόντων, και πιο συγκεκριμένα στην κατηγορία παραγωγής κλιτικού αναδιπλασιασμού αντί της κλιτικής αντωνυμίας, υποστηρίζεται ότι τα ΔΙ10ΕΓΔ παιδιά παρουσίασαν υπεροχή ως προς τους πόρους επεξεργασίας που διέθεσαν για την παραγωγή κλιτικού αναδιπλασιασμού σε σύγκριση τόσο με τα ΜΟΝ7ΤΑ που προτίμησαν τη χρήση της ΟΦ όσο και με τα ΜΟΝ10ΕΓΔ τα οποία δεν παρήγαγαν κανένα παράδειγμα κλιτικού αναδιπλασιασμού. Οι διεργασίες που θεμελιώνουν την παραγωγή του κλιτικού αναδιπλασιασμού θεωρούνται ότι είναι υπολογιστικά πιο απαιτητικές από την παραγωγή ΟΦ, καθώς προϋποθέτουν την πραγμάτωση μιας δομικής σχέσης αλληλεξάρτησης μεταξύ της κλιτικής αντωνυμίας και της ΟΦ, σε αντίθεση με την παραγωγή μιας απλής ΟΦ που είναι επεξεργαστικά λιγότερο σύνθετη. Η διγλωσσία σε αυτήν την περίπτωση φάνηκε να ενισχύει τα παιδιά με ΕΓΔ στο να επεξεργαστούν τη δομική πολυπλοκότητα των προτάσεων με κλιτικό αναδιπλασιασμό πιο αποτελεσματικά σε σύγκριση με τα μονόγλωσσα παιδιά με ΕΓΔ και τα 10χρονα ΤΑ μονόγλωσσα παιδιά. Επιπλέον τα συγκεκριμένα αποτελέσματα υπονοούν ότι η συχνή παραγωγή κλιτικού αναδιπλασιασμού από τη συγκεκριμένη ομάδα (ΔΙ10ΕΓΔ) λειτουργεί αντισταθμιστικά στη δυσκολία που αντιμετωπίζει με την υποχρεωτική δήλωση του γραμματικού γένους και της πτώσης στην κλιτική αντωνυμία.

Τέλος, το εύρημα της σημαντικής συσχέτισης μεταξύ της ικανότητας ανάκλησης προτάσεων των ΜΟΝ10ΕΓΔ και της επίδοσής τους στην παραγωγή κλιτικών αντωνυμιών διευρύνει την οπτική μας για τον τρόπο με τον οποίο δυσλειτουργίες στη λεκτική εργαζόμενη μνήμη σχετίζονται με γλωσσικά ελλείμματα στα πλαίσια της ΕΓΔ. Υπάρχουν

ερευνητές που θεωρούν την ανεπαρκή ικανότητα μορφο-συντακτικής επεξεργασίας παιδιών με ΕΓΔ ως εκδήλωση της ελλειμματικής διατήρησης και επεξεργασίας πληροφοριών στη λεκτική εργαζόμενη μνήμη (Leonard και συν., 2007. Archibald, 2006. Montgomery, 2000a, 2000b). Πράγματι, η σταδιακή αύξηση της έκτασης και της συντακτικής πολυπλοκότητας των προτάσεων στο έργο ανάκλησης (Stavrakaki & Tsimpli, 2000) που χρησιμοποιήθηκε στα πλαίσια της παρούσας μελέτης είχε αρνητικό αντίκτυπο στην ικανότητα μνημονικής διατήρησης και ανάκλησης των μονόγλωσσων παιδιών με ΕΓΔ τα οποία προέβαιναν σε συστηματικές παραλείψεις λειτουργικών κυρίως μορφημάτων, όπως συνδέσμων, μορίων άρνησης, άρθρων και προθέσεων, ή αντικαταστάσεις ρημάτων και ουσιαστικών από τις ίδιες γραμματικές κατηγορίες αλλά με άστοχη δήλωση των μορφολογικών τους χαρακτηριστικών, όπως του γένους, του προσώπου ή/και του αριθμού. Τα δεδομένα της παρούσας μελέτης ενισχύουν το συμπέρασμα ότι εργαζόμενη μνήμη και γλώσσα αλληλεπιδρούν μεταξύ τους και ότι ιδιαίτερα τα παιδιά με γλωσσικές δυσκολίες είναι ιδιαίτερα ευάλωτα στα έργα ανάκλησης, γεγονός που υπογραμμίζει τη σπουδαιότητα της λεκτικής εργαζόμενης μνήμης στη γλωσσική επεξεργασία.

Επιπλέον, η θετική συσχέτιση του ελλείμματος στη λεκτική εργαζόμενη μνήμη των μονόγλωσσων παιδιών με ΕΓΔ και της επίδοσής τους στην παραγωγή κλιτικών αντωνυμιών, όπως προκύπτει από την παρούσα έρευνα, καθιστά εφικτή μια πρώτη αξιοποίηση των ερευνητικών δεδομένων σε επίπεδο τόσο πρώιμης ανίχνευσης όσο και εκπαιδευτικής παρέμβασης για τα παιδιά με ΕΓΔ. Πιο συγκεκριμένα, το συγκεκριμένο εύρημα δύναται να αξιοποιηθεί στο μέλλον πρακτικά τόσο μέσω της χρήσης έργων ελέγχου της εργαζόμενης μνήμης των παιδιών στα πλαίσια πρώιμης ανίχνευσης όσο και μέσω του σχεδιασμού εργαλείων ενίσχυσης της λεκτικής μνήμης των παιδιών με ΕΓΔ με έμμεσο στόχο την άμβλυνση των δυσκολιών τους στο μορφο-συντακτικό επίπεδο της γλώσσας. Χαρακτηριστική υπήρξε η απουσία ανάλογης συσχέτισης των έργων ανάκλησης και παραγωγής κλιτικών αντωνυμιών στο δίγλωσσο πληθυσμό με

ΕΓΔ του οποίου η επίδοση στο έργο ανάκλησης ήταν υψηλότερη από τα MON10ΕΓΔ παιδιά. Η διαφοροποίηση μεταξύ των μονόγλωσσων και δίγλωσσων παιδιών με ΕΓΔ ως προς την επίδοσή τους στην ανάκληση προτάσεων θα μπορούσε να ερμηνευτεί ως ένδειξη ενίσχυσης της εργαζόμενης μνήμης στη δίγλωσσα, ωστόσο, μια τέτοια ερμηνεία χρήζει περαιτέρω διερεύνησης.

Όπως σε κάθε μελέτη, έτσι και στην παρούσα, υπήρχαν κάποιοι περιορισμοί, εκ των οποίων σημαντικότεροι θα λέγαμε ότι ήταν τρεις. Ο πρώτος περιορισμός της μελέτης ήταν το δείγμα που είχαμε για τους σκοπούς της έρευνας. Ο αριθμός συμμετεχόντων στην παρούσα μελέτη ήταν σχετικά μικρός, κατά συνέπεια, μία νέα μεγαλύτερου εύρους μελέτη θα διευκόλυνε την εξαγωγή πιο ασφαλών συμπερασμάτων. Δεύτερος περιορισμός της μελέτης ήταν η ανομοιογένεια στα ζεύγη γλωσσών, κατά συνέπεια οι διαγλωσσικές διαφορές στο σύστημα κλιτικών αντωνυμιών, αλλά και η διαφορετική μορφή δίγλωσσας των παιδιών με δίγλωσσα ανάπτυξη και διάγνωση ΕΓΔ, γεγονός που μπορεί και να επηρέασε τις ατομικές επιδόσεις τους στο έργο παραγωγής των κλιτικών αντωνυμιών στην ελληνική/δεύτερη γλώσσα. Ο τρίτος περιορισμός αφορά στο έργο ανάκλησης προτάσεων που δεν χορηγήθηκε στις ομάδες παιδιών με τυπική γλωσσική ανάπτυξη. Μελλοντικός στόχος της ερευνητικής ομάδας είναι η χορήγηση του συγκεκριμένου εργαλείου στις τρεις ομάδες των ΤΑ μονόγλωσσων και δίγλωσσων παιδιών που συμμετείχαν στην έρευνα.

5. Συμπεράσματα

Συνολικά, τα δεδομένα της παρούσας μελέτης δείχνουν ότι οι γλωσσικές διεργασίες που εμπλέκονται στην παραγωγή κλιτικών αντωνυμιών δεν λειτουργούν αποτελεσματικά στα παιδιά με ΕΓΔ. Οι συγκρίσεις με ΤΑ ομάδες παιδιών αντίστοιχης γλωσσικής ή χρονολογικής ηλικίας συνηγορούν υπέρ της θεωρίας της σοβαρής χρονικής καθυστέρησης στη γλωσσική ανάπτυξη παρά υπέρ θεωριών που υποστηρίζουν ότι η πορεία κατάκτησης της γλώσσας για τα παιδιά με ΕΓΔ είναι ποιοτικά

διαφορετική. Τα δεδομένα της έρευνας κατά συνέπεια φαίνεται να κινούνται υπέρ της υιοθέτησης της άποψης ότι η παραγωγή κλιτικών αντωνυμιών μπορεί να λειτουργήσει ως ένας αξιόπιστος δείκτης για την ΕΓΔ. Όσον αφορά το ρόλο της δίγλωσσας στην ΕΓΔ, τα ευρήματα της παρούσας έρευνας δε δείχνουν σημαντικά διαφορετική επίδοση των δίγλωσσων σε σχέση με τα μονόγλωσσα παιδιά με ΕΓΔ, κάτι το οποίο στηρίζει την άποψη ότι η δίγλωσσα δεν επιβαρύνει τη γλωσσική διαταραχή (Paradis και συν., 2003, 2006. Gutierrez-Clellen, Simon-Cerejido, & Wagner, 2008). Επιπλέον, η ποιοτική διαφορά μεταξύ μονόγλωσσων και δίγλωσσων παιδιών με ΕΓΔ ως προς τις άστοχες απαντήσεις τους δείχνει ότι τα δίγλωσσα παιδιά με ΕΓΔ επιλέγουν τον κλιτικό αναδιπλασιασμό περισσότερο απ' ό,τι τα μονόγλωσσα παιδιά με ΕΓΔ, τα οποία επιλέγουν την ΟΦ. Από αυτές τις άστοχες απαντήσεις, όμως, ο κλιτικός αναδιπλασιασμός είναι πιο πολύπλοκος ως προς τη συντακτική του πραγμάτωση. Από αυτή την πλευρά τα δίγλωσσα παιδιά με ΕΓΔ φαίνεται να πλεονεκτούν σε μικρό βαθμό έναντι των μονόγλωσσων παιδιών με ΕΓΔ.

Βιβλιογραφία

- Archibald, L. M. D. (2006). Short-term and Working Memory in Children with Specific Language Impairment. *Communication Sciences and Disorders Publications*. Paper 1. <http://ir.lib.uwo.ca/scsdpub/1>.
- Arosio, F., Branchini, C., Forgiarini M., Roncaglione, E., Carravieri E., Tenca E., & Guasti M. T. (2010). SLI children's weakness in morphosyntax and pragmatics. *Proceedings of the Tokyo Conference in Psycholinguistics*. Tokyo: Hitozi, Syobo Publishing.
- Asikainen, M. (2005). *Diagnosing specific language impairment*. Academic dissertation, University of Tampere, Finland, Acta Electronica Universitatis Tampereensis.
- Baddeley, A. D. (1986). *Working memory*. New York: Oxford University Press.
- Bedore, L., & Leonard, L. (1998). Specific language impairment and grammatical morphology: A discriminant function analysis. *Journal of Speech, Language, and Hearing Research*, 41, 1185-1192.

- Beitchman, J. H., Wilson, B., Brownlie, E. B., Walters, H., & Lancee, W. (1996). Long-term consistency in speech/language profiles: I. Developmental and academic outcomes. *Journal of the American Academy of Child and Adolescent Psychiatry*, 35, 804-824.
- Bialystok, E., Craik, F. I. M., Grady, C., Chau, W., Ishii, R., Gunji, A. & Pantev, C. (2005). Effect of bilingualism on cognitive control in the Simon task: Evidence from MEG. *NeuroImage*, 24, 40-49.
- Bishop, D. V. M. (1994). Grammatical errors in specific language impairment: Competence or performance limitations? *Applied Psycholinguistics*, 15, 507-550.
- Bishop, D. V. M. (1997). *Uncommon understanding: Development and disorders of language comprehension in children*. Hove: Psychology Press.
- Bishop, D. V. M. (2006). What causes specific language impairment in children? *Current Directions in Psychological Science*, 15, 217-221.
- Βογινδρούκας, Ι., & Ζηκοπούλου, Ό. (2009). Συγκριτικά αποτελέσματα στο WISC-III σε παιδιά με Ειδική Αναπτυξιακή Διαταραχή Λόγου και Ειδική Διαταραχή της Ανάγνωσης-Δυσλεξία. *Ψυχολογία*, 16, 99-114.
- Bortolini, U., Arfè, B., Caselli, M. C., Degasperi, L., Deevy, P., & Leonard, L. (2006). Clinical markers for specific language impairment in Italian: the contribution of clitics and non-word repetition. *International Journal of Language and Communication disorders*, 41, 695-712.
- Γεώργας, Δ., Παρασκευόπουλος, Ι. Ν., Μπεζεβέγκης, Ι. Γ., & Γιαννίτσας, Ν. Δ. (1997). *Ελληνικό WISC-III: Wechsler Κλίμακες Νοημοσύνης για Παιδιά* [Greek WISC-III: Wechsler intelligence scales for children]. Αθήνα: Ελληνικά Γράμματα.
- Chiat, S., Armon-Lotem, S., Marinis, T., Poli ensk, K., Roy, P., & Seeff-Gabriel, B. (υπό έκδοση). The potential of sentence imitation tasks for assessment of language abilities in sequential bilingual. In V. C. Mueller Gathercole (Eds.), *Bilinguals and assessment: State of the art guide to issues and solutions from around the world*. Multilingual Matters.
- Chien, Y. C., & Wexler, K. (1990). Children's knowledge of locality conditions in binding as evidence for the modularity of syntax and pragmatics. *Language Acquisition*, 1, 225-295.
- Clahsen, H. (1991). *Child Language and developmental dysphasia*. John Benjamins, Amsterdam.
- Clahsen, H., & Dalakakis, J. (1999). Tense and Agreement in Greek SLI: A case study. *Essex research reports in Linguistics*, 1-26.
- Costa, A., Hern ndez, M., & Sebasti n-Gallés, N. (2007). Bilingualism aids conflict resolution: evidence from the ANT task. *Cognition*, 106, 59-86.
- Dalakakis, J. (1996). *Developmental language impairment: Evidence from Greek and its Implications for morphological representation*. Unpublished PhD Dissertation. Montreal: McGill University.
- Darcy, N. P. (1953). A review of the literature on the effects of bilingualism upon the measurement of intelligence. *Journal of Genetic Psychology*, 82, 21-57.
- Devescovi, A., & Caselli, M. C. (2007). Sentence repetition as a measure of early grammatical development in Italian. *International Journal of Language and Communication Disorders*, 42, 187-208.
- Dockrell, J. E., Lindsay, G., & Connelly, V. (2009). The Impact of Specific Language Impairment on Adolescents' Written Text. *Exceptional Children*, 4, 427-446.
- Edwards, J., & Lahey, M. (1998). Nonword repetitions of children with specific language impairment: Exploration of some explanations for their inaccuracies. *Applied Psycholinguistics*, 19, 279-309.
- Ellis Weismer, S. (1996). Capacity limitations in working memory: The impact on lexical and morphological learning by children with language impairment. *Topics in Language Disorders*, 17, 33-44.
- Ellis Weismer, S., Tomblin, B., Zhang, X., Buckwalter, P., Chynoweth, J., & Jones, M. (2000). Nonword repetition performance in school-age children with and without language impairment. *Journal of Speech, Language, and Hearing Research*, 43, 865-878.
- Faul, F., Erdfelder, E., Buchner, A., & Lang, A. G. (2009). Statistical power analyses using G*Power 3.1: Tests for correlation and regression analyses. *Behavior Research Methods*, 41, 1149-1160.
- Gathercole, S., & Baddeley, A. (1990). Phonological memory deficits in language disordered children: Is there a causal connection? *Journal of Memory and Language*, 29, 336-360.
- Gopnic, M., & Crago, M. (1991). Familial aggregation

- of a developmental language disorder. *Cognition*, 39, 1-50.
- Gutierrez-Ciellen, V., Simon-Cereijido, G., & Wagner, C. (2008). Bilingual children with language impairment: A comparison with monolinguals and second language learners. *Applied Linguistics*, 29, 3-20.
- Hamann, C., Ohayon, S., Dubé, S., Frauenfelder, U., Rizzi, L., Starke, M., & Zesiger, P. (2002). *Aspects of grammatical development in young French children with SLI*. Manuscript, Univeristy of Geneva, Centre Hospitalier Universitaire de Lausanne, Univeristy of Siena.
- Ingram, D. (1981). *Procedures for the Phonological analysis of Children's Language*. University Park Press: Baltimore.
- Jacobson, P., & Schwartz, R. (2002). Morphology in incipient bilingual Spanish-speaking preschool children with specific language impairment. *Applied Psycholinguistics*, 23, 23-41.
- Jakubowicz, C., Nash, L., Rigaut, C., & Gérard, C. L. (1998). Determiners and Clitic Pronouns in French-speaking Children with SLI. *Language Acquisition*, 7, 113-160.
- Kehayia, E. (1997). Lexical access and representation in individuals with developmental language impairment: a cross-linguistic study. *Journal of Neurolinguistics*, 10, 139-149.
- Leonard, L. (1989). Language learnability and specific language impairment in children. *Applied Psycholinguistics*, 10, 179-202.
- Leonard, L. (1998). *Children with Specific Language Impairment*. MIT Press: Cambridge, Massachusetts, London, England.
- Leonard, L., Bortolini, U., Caselli, M. C., McGregor, K., & Sabbadini, L. (1992). Morphological deficits in children with specific language impairment: The status of features in the underlying grammar. *Language Acquisition*, 2, 151-179.
- Leonard, L., Ellis Weismer, S., Miller, C. A., Francis, D. J., Tomblin, J. B., & Kail, R. V. (2007). Speed of Processing, Working Memory, and Language Impairment in Children. *Journal of Speech, Language, and Hearing Research*, 50, 408-428.
- Leonard, L., & Eyer, J. A. (1996). Deficits of grammatical morphology in children with specific language impairment and their implications for notions of bootstrapping. In J. L. Morgan & K. Demuth (Eds.), *Signal to syntax* (pp. 233-248). Mahwah, NJ: Lawrence Erlbaum.
- Leonard, L., Eyer, J. A., Bedore, L. M., & Grela, B. G. (1997). Three accounts of the grammatical morpheme difficulties of English-speaking children with specific language impairment. *Journal of Speech, Language, and Hearing Research*, 40, 741-753.
- Manika, S., Varlokosta, V., & Wexler, K. (2011). The lack of omission of clitics in Greek children with SLI: an experimental study. In N. Danis, K. Mesh, & H. Sung (Eds.), *Proceedings of the 35th Boston University Conference on Language Development* (pp. 427-439). Somerville: Cascadilla Press.
- Masoura, E. & Gathercole, S. E. (2005). Contrasting contributions of phonological short-term memory and long-term knowledge to vocabulary learning in a foreign language. *Memory*, 13, 422-429.
- Mastropavlou, M. (2006). *The Role of Phonological Salience and Feature Interpretability in the Grammar of Typically Developing and Language Impaired Children*. PhD Dissertation, Aristotle University of Thessaloniki, Greece.
- Miller, C., Kail, R., Leonard, L., & Tomblin, J. B. (2001). Speed of processing in children with specific language impairment. *Journal of Speech, Language, and Hearing Research*, 44, 416-433.
- Montgomery, J. (1995). Sentence comprehension in children with specific language impairment: The role of phonological working memory. *Journal of Speech and Hearing Research*, 38, 187-199.
- Montgomery, J. (2000a). Relation of working memory to off-line and real-time sentence processing in children with specific language impairment. *Applied Psycholinguistics*, 21, 117-148.
- Montgomery, J. (2000b). Verbal working memory and sentence comprehension in children with specific language impairment. *Journal of Speech Language and Hearing Research*, 43, 293-308.
- Nanez, J. E., Padilla, R. V., & Lopez-Maez, B. (1992). Bilinguality, intelligence, and cognitive information processing. In R. V. Padilla & A. H. Bernavides (Eds.), *Critical perspectives on bilingual education research* (pp. 3-30). Tempe, AZ: Bilingual Press.
- Neokleous, T. (2011). Generative and Usage-based Approaches for First Language Acquisition: Evidence from L1A of Cypriot-Greek Clitics. In Z. Absi, M. Althobaiti, V. Heyer, M. Ogawa, C. Patterson, & T. Soultatis (Eds.), *Language at the University of Essex (LangUE) 2010 Proceedings* (pp. 91-103). University of Essex: Department of Language and Linguistics.

- Paradis, J. & Crago, M. (2002). What can SLI tell us about transfer in SLA? L2 Links: *Proceedings of the 6th Annual Generative Approaches to Second Language Acquisition Conference*. Somerville, MA: Cascadilla Press.
- Paradis, J., Crago, M., & Genesee, F. (2006). Domain-specific versus domain-general theories of the deficit in SLI: Object pronoun acquisition by French-English bilingual children. *Language Acquisition*, 13/14, 33-62.
- Paradis, J., Crago, M., Genesee, F., & Rice, M. (2000). Dual language impairment: Evidence from French-English bilingual children with SLI. *Paper presented at the Boston University Conference on Language Development*, Boston.
- Paradis, J., Crago, M., Genesee, F., & Rice, M. (2003). Bilingual children with specific language impairment: How do they compare with their monolingual peers? *Journal of Speech, Language and Hearing Research*, 46, 1-15.
- Paradis, J., & Genesee, F. (1996). Syntactic acquisition in bilingual children: Autonomous or interdependent? *Studies in Second Language Acquisition*, 18, 1-25.
- Petinou, K., & Terzi, A. (2002). Clitic misplacement among normally developing and SLI children and the status of Infl Heads. *Language Acquisition*, 10, 1-28.
- Rice, M., Cleave, P., & Oetting, J. (2000). The use of syntactic cues in lexical acquisition by children with specific language impairment. *Journal of Speech, Language, and Hearing Research*, 43, 582-594.
- Rice, M., & Wexler, K. (1995). Extended Optional Infinitive (EOI) account on specific language impairment. *Boston University Conference on Language Development*, 19, 451-462.
- Rice, M., Wexler, K., & Cleave, P. (1995). Specific language impairment as a period of Extended Optional Infinitive. *Journal of Speech and Hearing Research*, 38, 850-863.
- Saer, O. J. (1923). The effect of bilingualism on intelligence. *British Journal of Psychology*, 14, 25-28.
- Smith, N. (2008). *Morphosyntactic skills and Phonological Short-term memory in Greek preschool children with Specific Language Impairment*. PhD Dissertation, University of Reading.
- Spanoudis, G., Natsopoulos, D., & Panayiotou, G. (2007). Mental verbs and pragmatic language difficulties. *International Journal of Language and Communication Disorders*, 42, 487-504.
- Stamouli, S. (2000). Οι γραμματικές κατηγορίες του χρόνου, του ποιού ενέργειας και της συμφωνίας υποκειμένου-ρήματος: Συγκριτική μελέτη μιας περίπτωσης ελληνόφωνου παιδιού με Ειδική Γλωσσική Διαταραχή και παιδιών με φυσιολογική γλωσσική ανάπτυξη. *Πρακτικά 8ου Συνεδρίου: Ειδική Γλωσσική Διαταραχή, Εξελικτική Δυσφασία: από την προσχολική στην εφηβική ηλικία*, 221-237.
- Stark, R. E., & Tallal, P. (1981). Selection of children with specific language deficits. *Journal of Speech and Hearing Disorders*, 46, 114-122.
- Stavrakaki, S. (1996). *Specific Language Impairment (SLI) in Greek: Evaluation of person and number agreement, case assignment to overt subject pronouns and tense marking*. MA thesis, University of Essex.
- Stavrakaki, S. (2001a). *Specific Language Impairment in Greek: Aspects of Syntactic Production and Comprehension*. PhD thesis, Aristotle University of Thessaloniki.
- Stavrakaki, S. (2001b). Comprehension of reversible relative clauses in Specifically Language Impaired and Normally Developing Greek children. *Brain and Language*, 77, 419-431.
- Stavrakaki, S. (2002a). Sentence comprehension in Greek SLI children. In N. Hewlett, L. Kelly & F. Windsor (Eds.), *Investigations in Clinical Phonetics and Linguistics* (pp. 57-72). Hillsdale, NJ: Erlbaum.
- Stavrakaki, S. (2002b). A-bar movement constructions in Greek children with SLI: evidence for deficits in the syntactic component of language. In E. Fava (Eds.), *Clinical Linguistics: Theory and applications in speech pathology and therapy. Current Issues in Linguistic Theory* (pp. 131-153). Amsterdam & Philadelphia: John Benjamins.
- Stavrakaki, S., Chrysomallis, M.A., & Petraki, E. (2011). Subject-verb agreement, object clitics, and wh-questions in bilingual French-Greek SLI: The case study of a French-Greek speaking child with SLI. *Clinical Linguistics and Phonetics*, 25, 339-367.
- Stavrakaki, S. & Tsimpli, I. M. (2000). Diagnostic verbal IQ test for school and preschool children: Standardization, statistical analysis, and psychometric properties. *Proceedings of the 8th conference of the Panhellenic Association of*

- Speech and Language Therapists* (pp. 95-106). Athens: Ellinika Grammata.
- Stavrakaki, S., & van der Lely, H. K. J. (2010). Production and Comprehension of pronouns by Greek children with specific language impairment. *British Journal of Developmental Psychology*, 28, 189-216.
- Stothard, S. E., Snowling, M., Bishop, D. V. M., Chipchase, B. B., & Kaplan, C. A. (1998). Language-impaired preschoolers: A follow-up into adolescence. *Journal of Speech, Language, and Hearing Research*, 41, 407-418.
- Tao, L., Marzecova, A., Taft, M., Asanowicz, D., & Wodniecka, Z. (2011). The efficiency of attentional networks in early and late bilinguals: the role of age of acquisition. *Frontiers in Psychology*, 2, doi: 10.3389/fpsyg.2011.00123.
- Terzi, A. (2007). *Achilles I Corpus, (Prepositions in normal, early and impaired language)*. TEI Patras, Greece.
- Treccani, B., Argyri, E., Sorace, A., & Della Sala, S. (2009). Spatial negative priming in bilingualism. *Psychonomic Bulletin & Review*, 16, 320-327.
- Tsimpli, I. M. (2001). Interpretability and language development: a study of verbal and nominal features in normally developing and SLI child. *Brain and Language*, 77, 432-452.
- Tsimpli, I. M. (2003). Interrogatives in the Greek/English interlanguage: a minimalist account. In E. Mela-Athanasopoulou (Eds.), *Selected papers on theoretical and applied linguistics* (pp. 214-225). Thessaloniki: Aristotle University of Thessaloniki, Greece.
- Tsimpli, I.M., & Mastropavlou, M. (2007). Feature Interpretability in L2 Acquisition and SLI: Greek Clitics and Determiners. In H. Goodluck, J. Liceras & H. Zobl (Eds.), *The Role of Formal Features in Second Language Acquisition* (pp. 143-183). Routledge.
- Tsimpli, I. M., & Stavrakaki, S. (1999). The effects of a morphosyntactic deficit in the Determiner system: The case of a Greek SLI child. *Lingua*, 108, 31-85.
- Ullman, M. (2004). Contributions of memory circuits to language: The declarative/procedural model. *Cognition*, 92, 231-270.
- van der Lely, H. K. J. (1994). Canonical linking rules: Forward versus reverse linking in normally developing and specifically language impaired children. *Cognition*, 51, 29-72.
- van der Lely, H. K. J. (2005). Domain-specific cognitive systems: insight from grammatical-SLI. *Trends in Cognitive Sciences*, 9, 53-59.
- Varlokosta, S. (2000a). Παρατηρήσεις στο πρώτο στάδιο της γλωσσικής ανάπτυξης ενός ελληνόπουλου με Εξελικτική Δυσφασία. *Πρακτικά του 8ου Συνεδρίου του Πανελληνίου Συλλόγου Λογοπεδικών*, 159-174.
- Varlokosta, S. (2000b). Συγκριτικά πορίσματα για την κατάκτηση των προσωπικών αντωνυμιών στην τυπική γλωσσική ανάπτυξη και στην Ειδική Γλωσσική Διαταραχή. *Πρακτικά του 8ου Συνεδρίου του Πανελληνίου Συλλόγου Λογοπεδικών*, 379-393.
- Varlokosta, S. (2002). Λειτουργικές κατηγορίες στην Ελληνική Ειδική Γλωσσική Διαταραχή. In C. Clairis (Eds.), *Recherches en Linguistique Grecque*, Paris: L'Harmattan.
- Varlokosta, S. (2011). The role of morphology in grammatical gender assignment: A psycholinguistic study in Greek. In A. Galani, G. Hicks & G. Tsoulas (Eds.), *Morphology and its Interfaces* (pp. 49-76). Amsterdam: John Benjamins.
- Vogindroukas, J., Protopapas, A., & Sideridis, G. (2009). *Expressive Vocabulary Test*. Athens: Glafki.
- Wexler, K. (2003). Lennenberg's dream: Learning, normal language development, and specific language impairment. In Y. Levy & J. Schaeffer (Eds.), *Language Competence Across Populations: Towards a Definition of Specific Language Impairment* (pp. 11-62). Mahwah, NJ: Lawrence Erlbaum.
- Χρυσόχου, Ε., & Μπαμπλέκου, Ζ. (2008). Πρόβλεψη της προφορικής κατανόησης κειμένου από μετρήσεις της εργαζόμενης μνήμης στην προσχολική και σχολική ηλικία. *Νόησις*, 4, 31-50.

A study of clitic pronoun production in monolingual and bilingual children with Specific Language Impairment

IANTHI-MARIA TSIMPLI¹

ELENI PERISTERI²

MARIA ANDREOU³

ABSTRACT

In this study, we tested the predictions of two opposing perspectives on the nature of the deficit in Specific Language Impairment (SLI): the language delay approach, and the view that the language development of SLI children is qualitatively different from typically developing children populations. Data consisted of the elicited production of pronominal object clitics from monolingual and bilingual SLI children with various language pairs (Greek always being the children's second language); younger, typically developing, bilingual language peers, and monolingual Greek-speaking comparison groups. We analyzed the children's accurate responses and error-types in clitic production. Both SLI groups had more difficulty with clitics in comparison to typically-developing, chronological age-matched peers, while SLI children performed similarly with their younger, unaffected monolingual and bilingual peers. We argue that these findings provide support to the language delay approach and present challenges to the role of bilingualism in SLI.

Keywords: Clitic pronouns, Bilingualism, Specific Language Impairment.

1. *Address:* School of English, Aristotle University of Thessaloniki, 54124 Thessaloniki. Greece. Tel.: +302310 997444. Fax: 2310 997432. E-mail: imt@enl.auth.gr

2. *Address:* School of English, Aristotle University of Thessaloniki.

3. *Address:* School of English, Aristotle University of Thessaloniki.