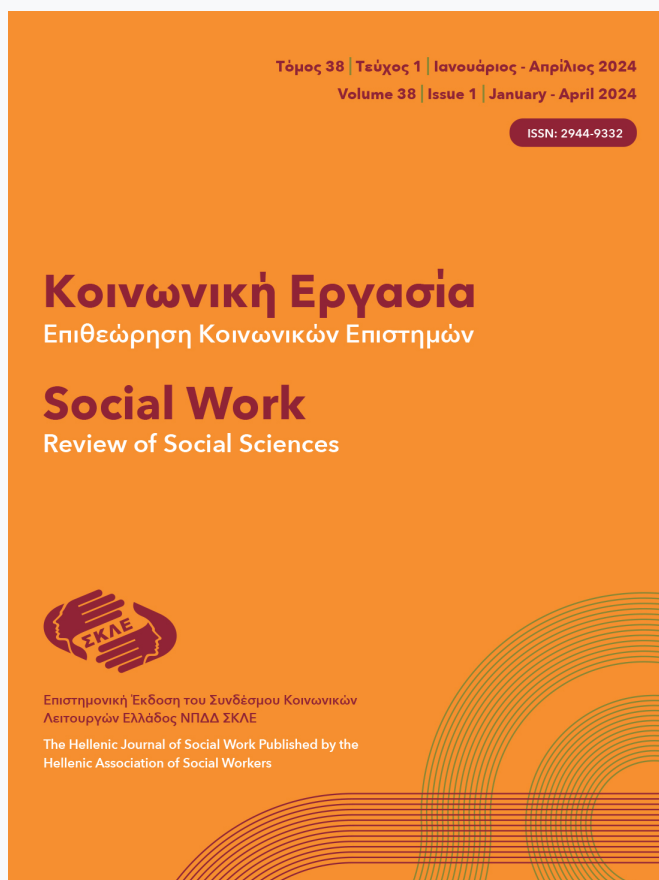


Κοινωνική Εργασία. Επιθεώρηση Κοινωνικών Επιστημών

Τόμ. 38, Αρ. 1 (2024)

1/2024



Σκέψεις και προβληματισμοί για τη 19η Μαρτίου, Παγκόσμια Ημέρα Κοινωνικής Εργασίας

Κωνσταντίνα Σκλάβου

doi: [10.12681/socialwork-rss.37542](https://doi.org/10.12681/socialwork-rss.37542)

Copyright © 2024

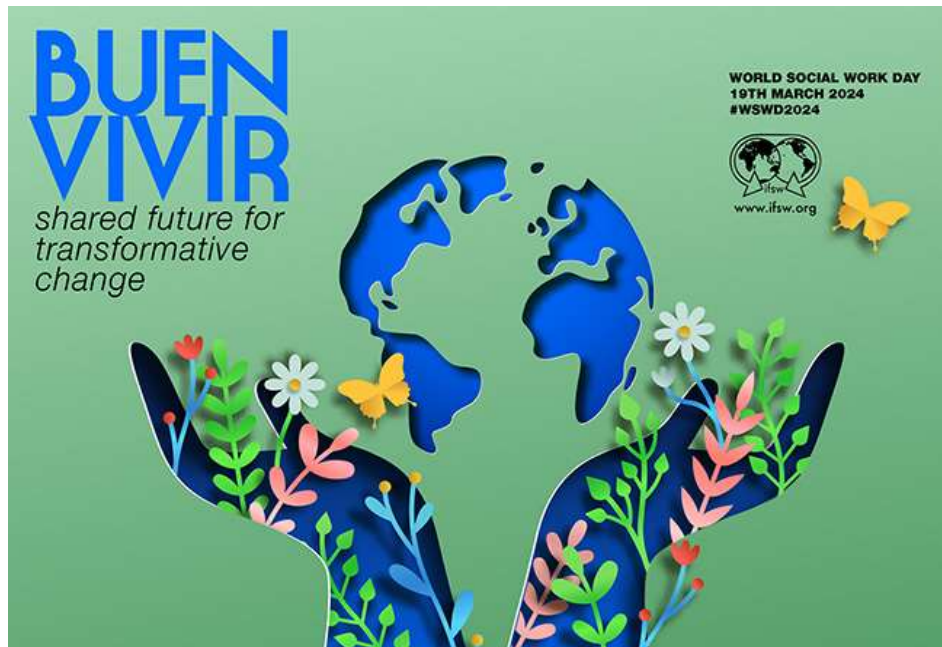


Άδεια χρήσης [##plugins.generic.pdfFrontPageGenerator.front.license.cc-by-nc-sa4##](https://plugins.generic.pdfFrontPageGenerator.front.license.cc-by-nc-sa4##).

Σκέψεις και προβληματισμοί για τη 19η Μαρτίου, Παγκόσμια Ημέρα Κοινωνικής Εργασίας¹

Κωνσταντίνα Σκλάβου²

Γιορτάζουμε και φέτος, όπως κάθε χρόνο την 3η Τρίτη του Μαρτίου, στις 19 Μαρτίου για το έτος 2024, την Παγκόσμια Ημέρα Κοινωνικής Εργασίας, με πρωτοβουλία της Διεθνούς Ομοσπονδίας Κοινωνικών Λειτουργών³. Για το τρέχον έτος η 19η Μαρτίου, συνοδεύεται από το παγκόσμιο μήνυμα: «Buen Vivir: Κοινό Μέλλον για Μετασχηματιστική Αλλαγή», το οποίο έχει τις ρίζες του στην Παγκόσμια Ατζέντα της Οικοσυστημικής Προσέγγισης των ανθρώπινων κοινωνιών⁴.



¹ Αναδημοσίευση από το <https://www.enainstitute.org/>
<https://www.enainstitute.org/%CF%83%CE%BA%CE%AD%CF%88%CE%B5%CE%B9%CF%82-%CF%80%CF%81%CE%BF%CE%B2%CE%BB%CE%B7%CE%BC%CE%B1%CF%84%CE%B9%CF%83%CE%BC%CE%BF%CE%AF-%CE%BC%CE%B5-%CE%B1%CF%86%CE%BF%CF%81%CE%BC%CE%AE-%CF%84%CE%B7%CE%BD/>

² Επίκουρη Καθηγήτρια, Τμήμα Κοινωνικής Εργασίας, Πανεπιστήμιο Δυτικής Αττικής, ksklavou@uniwa.gr

³ International Federation of Social Workers (IFSW), <https://www.ifsw.org/>

⁴ Πηγή: <https://www.skle.gr/index.php/el/2015-01-27-08-52-05/2015-01-27-08-54-50/item/1096-pagkosmia-imera-koinonikis-ergasias-2024-prosklisi-synadelfon-se-maziki-symmetoxi>

Ο σεβασμός των ανθρωπίνων δικαιωμάτων και η κοινωνική δικαιοσύνη αποτελούν βασικές αρχές της κοινωνικής εργασίας που στοχεύει στην ανάλυση της πολυπλοκότητας, που προκύπτει από την αμφίδρομη σχέση ατόμου - περιβάλλοντος. Αποστολή της είναι να δώσει τη δυνατότητα στους ανθρώπους να αναπτύξουν στο μέγιστο τις δυνατότητές τους, να βελτιώσουν τη ζωή τους και να προλάβουν πιθανές δυσλειτουργίες. Στη βάση αυτή το επάγγελμα του/της κοινωνικού/ής λειτουργού προάγει την κοινωνική αλλαγή, συμβάλλει στην επίλυση προβλημάτων στις ανθρώπινες σχέσεις, καθώς και στην ενδυνάμωση των ατόμων, ώστε να βελτιώσουν τη ζωή και την καθημερινότητά τους. Περιλαμβάνει δε ένα αλληλένδετο σύστημα αξιών και δεοντολογικών αρχών, το οποίο εφαρμόζεται στη θεωρία και στην καθημερινή πράξη, για τους στόχους που προαναφέρθηκαν. Σε μια αδρή αποτύπωση, οι παρεμβάσεις της αφορούν στη συμβουλευτική, την κλινική κοινωνική εργασία, την εργασία με ομάδες, τη ριζοσπαστική κοινωνική εργασία, τη διαχείριση κρίσεων, την εκπαίδευση του ατόμου να χρησιμοποιεί τις υπηρεσίες και τις υπάρχουσες πηγές της κοινότητας κ.τ.λ., στη βάση της άρσης των εμποδίων, των ανισοτήτων και των αδικιών και της προαγωγής της δημοκρατίας και του ανθρωπισμού. Για όλα τα παραπάνω απαιτείται μια ποικιλία από δεξιότητες, τεχνικές και γνώσεις που απορρέουν από την ιδεολογία της ηθικής συνδιαλλαγής ατόμου/περιβάλλοντος και διδάσκονται μέσα από τα σύγχρονα προγράμματα σπουδών των δημοσίων πανεπιστημιακών ιδρυμάτων της χώρας μας⁵.

Η κοινωνική εργασία βασίζεται τη μεθοδολογία της σε μια συστηματική και τεκμηριωμένη γνώση, η οποία αντλείται από την έρευνα και αξιολογείται σε συνδυασμό με τις ιδιαίτερες «πληροφορίες» που συλλέγονται στους επιμέρους χώρους όπου ασκείται, αλλά και στο πλαίσιο της διεπιστημονικότητας και της ολιστικής παρέμβασης, ανάλογα με τη χρονική στιγμή και τις εκάστοτε πολιτισμικές, ιστορικές, κοινωνικές και οικονομικές συνθήκες. Με βάση τα παραπάνω αναγνωρίζεται η πολυπλοκότητα των σχέσεων που προκύπτουν από την αλληλεπίδραση του ατόμου με το περιβάλλον και της ιδιότητάς του να

⁵ Στο σημείο αυτό πρέπει να τονίσουμε ότι στα περισσότερα Τμήματα Κοινωνικής Εργασίας έχει ολοκληρωθεί η διαδικασία πιστοποίησης του Προγράμματος Προπτυχιακών Σπουδών, μέσω της ΕΘΑΑΕ (Εθνική Αρχή Ανώτατης Εκπαίδευσης), με εξαιρετικά αποτελέσματα.

το μεταβάλλει και στη συνέχεια να προσαρμόζεται σε αυτό. Τέλος στα καθήκοντα των κοινωνικών λειτουργών μπορεί να συμπεριληφθεί η διοίκηση υπηρεσιών, η εργασία με την κοινότητα και άλλες κοινωνικές/πολιτικές δραστηριότητες, με σκοπό την προαγωγή της κοινωνικής πολιτικής και την οικονομική ανάπτυξη. Ένα βασικό εργαλείο έκφρασης των παραπάνω είναι η επιστημονική έκδοση του περιοδικού Κοινωνική Εργασία-Επιθεώρηση Κοινωνικών Επιστημών⁶, του Συνδέσμου Κοινωνικών Λειτουργών Ελλάδας⁷, το οποίο εκδίδεται μέσω του Εθνικού Κέντρου Τεκμηρίωσης⁸.

Στην πράξη, οι κοινωνικοί/ές λειτουργοί μάχονται καθημερινά μέσα σε ένα διαλυμένο ή υπό διάλυση σύστημα, υγείας, παιδικής προστασίας, δικαιωμάτων, ισότητας, εκπαίδευσης, εργασίας κτλ., αντιμετώπιζοντας με την ένδεια, την υποστελέχωση και την ανύπαρκτη κοινωνικό-προνοιακή πολιτική. Είναι οι πρώτοι/ες επαγγελματίες που καθημερινά βιώνουν το φόβο, την απόγνωση, το άγχος, την αγωνία, τη ματαίωση, τον θυμό, την απόγνωση των ανθρώπων και άλλα, κατά κύριο λόγο, αρνητικά συναισθήματα. Η οικογένεια σε οποιαδήποτε μορφή της νοσεί σοβαρά, το σχολείο ακροβατεί σε απαιτητικούς νέους ρόλους, παραγκωνίζοντας την εκπαίδευση, τα παιδιά και οι έφηβοι προσπαθούν να επιβιώσουν σε μια άνιση μάχη με την εποχή που καταργεί οτιδήποτε ποιοτικό και θετικό, οι νέοι κολυμπούν στα θολά νερά της αβεβαιότητας, της ανεργίας και μιας κακώς εννοούμενης «λατρείας» της νεότητας. Δεν χρειάζεται να αναφερθούμε και σε άλλες ομάδες, σοβαρά ευάλωτες, για να διαπιστώσουμε το σταδιακό βύθισμα της κοινωνίας μας στην απανθρωποποίηση και το σοβαρό έλλειμα προστασίας και ασφάλειας. Ας σκεφτούμε τους συνανθρώπους μας με χρόνια νοσήματα, όσες/όσους ανήκουν σε μειονοτικές ομάδες, τους/τις μακροχρόνια/ες άνεργους/ες, όσους/ες αντιμετωπίζουν προβλήματα χρήσης και πόσους/ές άλλους/ες. Και βέβαια όλα αυτά εκτυλίσσονται σε ένα περιβάλλον οικονομικής εξαθλίωσης και ταχύτατης φτωχοποίησης των κοινωνικών ομάδων. Ο Γκάντι είχε πει ότι η «η φτώχεια είναι η χειρότερη μορφή βίας». Ευτυχώς πλέον ονομάζουμε pass τα κουπόνια, μυΘέρμανση κ.τλ., τα επιδόματα και

⁶ <https://ejournals.epublishing.ekt.gr/index.php/socwork>

⁷ <https://www.skle.gr/index.php/el/>

⁸ <https://www.ekt.gr/>

κάπως παρηγορούμαστε, αισθανόμενοι/ες κομμάτι της ευρωπαϊκής πολιτικής και εύνοιας.

Σίγουρα δεν είναι μια ημέρα εορτής η Παγκόσμια Ημέρα Κοινωνικής Εργασίας και αυτό μας αφορά όλους και όλες. Σε μια εποχή που η συλλογικότητα θυσιάζεται προς χάριν μιας κακώς εννοούμενης ατομικότητας, οι ανισότητες και το χάσμα στην υγεία και την παιδεία βαθαίνουν επικίνδυνα, οι δολοφονίες ονομάζονται δυστυχήματα, τα παιδιά κακοποιούνται βάνουσα εντός και εκτός οικείας, οφείλουμε εγρήγορση, στον εαυτό μας και την υπόλοιπη κοινωνία. Τα «όπλα» μας είναι δοκιμασμένα και πανανθρώπινα...ισότητα, δικαιοσύνη, αξιοπρέπεια, ηθική για όλη την κοινωνία. Σε αυτά πρέπει να προστεθεί η δουλειά και η προσφορά μας στον άνθρωπο, η οποία πρέπει να αναδεικνύεται με κάθε τρόπο και μέσο, με ερευνητική και θεωρητική εργασία, καθώς αποτελεί την πιο ισχυρή ενίσχυση για να συνεχίσουμε σε πείσμα των καιρών.