

Tekmeria

Vol 5 (2000)



Έπιγραφή για τὸν βασιλέα Φίλιππο ἀπὸ τὴν Νικήτη Χαλκιδικῆς

I. ΑΘ. ΠΑΠΑΓΓΕΛΟΣ

doi: [10.12681/tekmeria.203](https://doi.org/10.12681/tekmeria.203)

To cite this article:

ΠΑΠΑΓΓΕΛΟΣ I. Α. (2000). Έπιγραφή για τὸν βασιλέα Φίλιππο ἀπὸ τὴν Νικήτη Χαλκιδικῆς. *Tekmeria*, 5, 108–112. <https://doi.org/10.12681/tekmeria.203>

Ι. ΑΘ. ΠΑΠΑΓΓΕΛΟΣ

ΕΠΙΓΡΑΦΗ ΓΙΑ ΤΟΝ ΒΑΣΙΛΕΑ ΦΙΛΙΠΠΟ, ΑΠΟ ΤΗΝ ΝΙΚΗΤΗ
ΧΑΛΚΙΔΙΚΗΣ

Τὸν Φεβρουάριο 1990, κατὰ τὴ διάρκεια ἐκσκαφῆς αὐλάκος ὑδρεύσεως στὸν ἀνώνυμο δρόμο μεταξὺ τῶν οἰκοδομικῶν τετραγώνων ὑπ' ἀριθμ. 54 καὶ 58 (σχ. 1, θέση α), στὸν τομέα τῆς παραλίας τοῦ οἰκισμού τῆς Νικήτης Χαλκιδικῆς, μαζί με λίγους ἀργοὺς λίθους ἐντοπίσθηκε ὀρθογώνιος δόμος ἀπὸ μαλακὸ λεπτόκοκκο ἀσβεστόλιθο¹, σὲ ὄψη τοῦ ὁποίου μόλις διακρίνεται χαραγμένη ἀρχαία ἐπιγραφή². Ἡ ἐπιγραφή παραδόθηκε στὸ Ἀρχαιολογικὸ Μουσεῖο Θεσσαλονίκης, ὅπου φυλάσσεται με ἀριθμὸν εἰσαγωγῆς 14.598.

Ὁ δόμος ἔχει διαστάσεις 61 (πλ.)Χ32 (ῦψ.) ἐκ. καὶ πάχος 28 ἐκ. Στὴν πλατιὰ ὄψη του, παρὰ τὶς καταστροφές ἀπὸ τὴ διάβρωση καὶ τὶς πληγές ἀπὸ τὸ χωματοργικὸ μηχανήμα (εἰκ. 1), διαβάζεται ἢ κατωτέρω τετράστιχη ἐπιγραφή, με ῦψος γραμμάτων 40-45 χιλ. καὶ διάστιχο 8-12 χιλ. (σχ. 2 καὶ 3).

*Βασιλέως
Φιλίππου
Σωτήρος
καὶ Κτίστου*

Ἡ χρῆση τῆς γενικῆς ὁδηγεῖ πρὸς βωμό, θυμέλη κλπ. Ἐπειδὴ δὲν μαρτυρεῖται λατρεία ζῶντος βασιλέως στὴν Μακεδονία, μποροῦμε νὰ ὑποθέσουμε ὅτι

1. Ὁ τύπος αὐτὸς τοῦ ἀσβεστόλιθου (βιοκλαστικός μαργαϊκὸς ἀσβεστόλιθος) δὲν ὑπάρχει στὴν χερσόνησο τῆς Σιθωνίας, ἐνῶ εἶναι τὸ βασικὸ πέτρωμα τῆς παρακείμενης χερσονήσου τῆς Κασσάνδρας, ἀπὸ ὅπου θὰ πρέπει νὰ προέρχεται καὶ ὁ δόμος ποὺ μᾶς ἀπασχολεῖ.

2. Ἡ πρώτη παρουσίαση τῆς ἐπιγραφῆς ἔγινε ἀπὸ τὸν ὑπογράφοντα, με τὴν (μὴ δημοσιευθεῖσα) ἀνακοίνωση ὑπὸ τὸν τίτλο, 'Τὶ ἔκτισεν ὁ Φίλιππος Ε΄ στὴν περιοχὴ τῆς Νικήτης;', στὸ *ΑΕΜΘ* (1992). Βλ. καὶ Ἰωάν. Ἀθ. Παπάγγελος, *Ἡ Σιθωνία κατὰ τοὺς βυζαντινοὺς χρόνους, Ἱστορία - Μνημεῖα - Τοπογραφία*, διδ. διατριβή, Θεσσαλονίκη 2000 μέρος Α΄, σ. 148, μέρος Β΄, σχ. 12.

πρόκειται γιὰ μέρος μνημείου ἰδρυθέντος ἐπὶ Περσέως γιὰ τὸν Φίλιππο Ε΄ ἢ - τὸ πιθανώτερον - ἀπὸ τὸν Φίλιππο Ε΄ γιὰ τὸν Φίλιππο Β΄³.

Ἡ χρῆση τοῦ ὄρου *κτίστης* παραπέμπει σὲ ἰδρυτὴ πολιτικοῦ ὀργανισμοῦ, ἀλλὰ δὲν μαρτυρεῖται πόλις ἢ ὁποία θὰ μπορούσε νὰ ἔχει ἰδρυθεῖ ἀπὸ τὸν Φίλιππο στὴν περιοχὴ τῆς Νικήτης. Φαίνεται ὅτι οἱ τίτλοι *κτίστης* καὶ *σωτήρ* ἀναφέρονται σὲ βασιλικές πράξεις οἱ ὁποῖες ἀφοροῦν ὁλόκληρο τὸ μακεδονικὸ κράτος. Ὡς πρὸς τὸ *κτίστης* τὸ πλησιέστερο παράλληλο ἀφορᾷ τὸν βασιλέα τῶν Παιόνων Δρωπίωνα⁴. Ὁ Φίλιππος Β΄ ὑπῆρξε ἀναμφισβητήτως ἀναδιοργανωτὴς τοῦ βασιλείου, ἀλλὰ καὶ ὁ Φίλιππος Ε΄ τὸν μιμήθηκε⁵.

Ἡ περιοχὴ στὴν ὁποία βρέθηκε ἡ ἐπιγραφή ἀποτελεῖ τὸ πέρασ ἐνὸς χαμηλοῦ καὶ ἐπιμήκους ἀντερείσματος, τὸ ὁποῖο ὀνομάζεται “Ἀνεμόμυλος” καὶ εἰσχωρεῖ στὴν μέση τοῦ παραθαλασίου κάμπου τῆς Νικήτης⁶. Ἡ μεσημβρινὴ πλαγιά του (ὑψόμ. 25 μ. περίπου) περιλαμβάνει τὰ ἐλάχιστα λείψανα μικρῆς ἐγκαταστάσεως τῶν ἑλληνιστικῶν χρόνων, ἢ ὁποία ἀπλώνεται σὲ ἔκταση περίπου τεσσάρων στρεμμάτων. Στὸ οἰκοδομικὸ τετράγωνο 55, στὴν ΝΔ γωνία τοῦ οἰκοπέδου Αἰκατερίνης Ἀποστολίδου (σχ. 1, θέση β), σὲ βάθος 30 ἐκ., ἐντοπίσθηκε ἡ ἄκρη στρώματος καταστροφῆς ἀποτελούμενο ἀπὸ θραύσματα μεγάλων ἐπιστέγων κεραμίδων καὶ μεγάλων ἀβαφῶν ἀγγείων. Δυτικώτερα (σχ. 1, θέση γ), ἕνας ὄρθιος πίθος, ὕψους περίπου ἐνὸς μέτρου, τοῦ ὁποίου τὸ στόμιο ἦταν σὲ βάθος 20 ἐκ., κατεστράφη ἀπὸ τὸ προαναφερθὲν ἀυλάκι ὑδρεύσεως. Ἕνας “ἀποθέτης” (;) βάθους δύο μέτρων ἐντοπίσθηκε στὸ βόρειο ὄριο τοῦ οἰκοπέδου, κατὰ τὴν ἔκσκαφὴ τῶν θεμελίων τῆς οἰκοδομῆς Χαραλ. Κουγιουμτζόγλου στὸ Ο.Τ.

3. Γιὰ τὸν σχετικὸ προβληματισμό, βλ. Μ. Β. Hatzopoulos-L. D. Loukopoulou, *Morrylos cité de la Créstonie*, [ΜΕΛΕΤΗΜΑΤΑ 7], Athènes 1989, 47-8.

4. G. Dittenberger, *Sylloge Inscriptionum Graecarum*, τ. 1, Leipzig 1915, ἀρ. 394: [Δρω]πίωνα Λέοντος, / [βα]σιλέα Παιόνων / [κ]αὶ κτίστην, τὸ κοινὸν / [τ]ῶν Παιόνων ἀνέθηκε / ἀ[ρ]ετῆς ἔνεκεν καὶ εὐνοίας τῆς εἰς αὐτοὺς. Βλ. σχετικὰ W. Leschhorn, *Gründer der Stadt: Studien zu einem politisch-religiösen Phänomen der griechischen Geschichte*, [Palingenesia 20], Stuttgart 1984, 284 κ.έ. ὅπου καὶ ἡ παλαιότερη βιβλιογραφία.

5. Ὁφείλω εὐχαριστίες στὸν κ. Μιλτιάδη Χατζόπουλο γιὰ τὶς πολὺτιμες ὑποδείξεις του στὴν προσπάθειά μου νὰ προσεγγίσω τὸ περιεχόμενο τῆς ἐπιγραφῆς.

6. Ἡ περιοχὴ ἦταν γνωστὴ μὲ τὸ τοπωνύμιο “Ἀνεμόμυλος”, τὸ ὁποῖο τείνει νὰ λησμονηθεῖ μετὰ τὴν πολεοδόμησή της. Οἱ Νικητιανοὶ δὲν ἐνθυμοῦνται νὰ λειτουργοῦσε ἐκεῖ ἀνεμόμυλος, ἀλλὰ στὸ Ο.Τ. 55, στὸ οἰκόπεδο τῆς ἐκκλησίας (σχ. 1, θέση ε) εἶδα μικροθραύσματα ἀπὸ λευκὴ μυλόπετρα. Στὸ ἴδιο οἰκόπεδο πραγματοποίησα 25 δοκιμαστικὲς τομὲς μὲ χωματοουργικὸ μηχάνημα, ἀλλὰ δὲν ἐντόπισα ἴχνος ἀρχαιοτήτων.

54 (σχ. 1, θέση δ), ἀλλὰ δὲν ἐρευνήθηκε ἀνασκαφικῶς. Ἐπὶ πλέον ὑπάρχουν στὴν περιοχὴ δύο μεγάλοι ἀρχαῖοι δόμοι γρανίτου ὅπου ἐντόπισα ἓνα θραῦσμα ἀρχαῖκου πίθου καὶ ἓνα μελαμβαφές ὄστρακο τοῦ 4ου αἰ. π.Χ.

Ἡ θέση ποὺ μᾶς ἀπασχολεῖ βρίσκεται πάνω στὸ βασικὸ ὁδικὸ ἄξονα ἀπὸ Κασσάνδρεια πρὸς Σιθωνία (σχ. 4). Περὶ τὰ 500 μ. ἀνατολικῶς ἦταν ἡ διακλάδωση πρὸς τὸν Ὅρμο Παναγιᾶς καὶ τὴ Σίγγο. Περὶ τὰ 1000 μ. πρὸς νότον ὁ δρόμος διέσχισε τὸν οἰκισμό “τοῦ Ἁγίου Γεωργίου” (4ος αἰ. π.Χ. - 6ος αἰ. μ.Χ.)⁷ καὶ συνέχιζε πρὸς Γαληψό, Τορῶνη καὶ Σάρτη. Πρόκειται γιὰ θέση ἀπὸ (ἢ παρὰ) τὴν ὁποία θὰ περνοῦσαν ὑποχρεωτικῶς οἱ ὁδικῶς διακινούμενοι. Ἐπὶ πλέον ἡ ἀπόσταση μέχρι τὴν Κασσάνδρεια ἦταν μιᾶς ἡμέρας πορεία, ὅση καὶ ἡ μέχρι τὴν Τορῶνη⁸. Ὁ δρόμος αὐτός, χαρακτηριζόμενος *βασιλικὴ ὁδός*⁹, μνημονεύεται κατὰ τὸν 14ον αἰ. καὶ ἐχρησιμοποιεῖτο μέχρι καὶ τὸ 1954, ὅταν ἀκυρώθηκε ἀπὸ τὴν διάνοιξη τοῦ ἀμαξιτοῦ χωματοδρόμου Νικήτης - Νέου Μαρμαρᾶ.

Στὴ θέση ποὺ μᾶς ἀπασχολεῖ βρισκόταν κάποιος *παλαιόπυργος*¹⁰, ὁ ὁποῖος εἶναι γνωστὸς μόνον ἀπὸ ἀναφορὲς σὲ ἀγιορειτικὰ ἐγγραφα τῶν ἐτῶν 1312¹¹, 1318¹² καὶ 1320¹³. Δὲν ἔχουμε στοιχεῖα γιὰ τὴν παλαιότητα αὐτοῦ τοῦ *παλαιόπυργου*, εἶναι ὅμως χαρακτηριστικὸ ὅτι, τόσο στὴν ἐπιφανειακὴ κεραμικὴ τῆς περιοχῆς ὅσο καὶ στὴν ἀναφανείσα κατὰ τις ἐκσκαφές, δὲν ἔχει παρατηρηθεῖ δείγμα νεώτερο τοῦ 2ου αἰ. π.Χ. Ἐπὶ πλέον δὲν ὑπάρχουν ἐνδείξεις γιὰ λιθολόγηση ἀσβεστοκτίστου κτίσματος. Αὐτὰ θὰ μπορούσαν νὰ εἶναι ἐνδείξεις ὅτι ὁ παλαιόπυργος ἦταν κτισμένος χωρὶς συνδετικὸ ἀσβεστοκονίαμα.

Ἐπισημαίνω ὅτι στὴν Χαλκιδικὴ οἱ ὑπόλοιποι ἀναφερόμενοι ὡς “παλαιόπυργοι” στὰ (δημοσιευμένα) ἀγιορειτικὰ ἐγγραφα, μέχρι καὶ τὸ πρῶτο μισὸ τοῦ

7. Βλ. Παπάγγελος, *Ἡ Σιθωνία*, ὁ. π., 33.

8. Τὸ δρομολόγιο περιγράφει (μέχρι τὸν σημερινὸ Νέο Μαρμαρᾶ, μὲ προσορισμὸ τῆ Συκιά) ὁ Ν. Θ. Σχινᾶς, *Ὁδοιπορικὸν Μακεδονίας καὶ Θάσου*, τ. 3, Ἀθῆναι 1887, 539-48.

9. J. Bompaire, *Actes de Χέροποταμου*, Paris 1964, ἔγγρ. 16, στ. 138: *πλησίον τῆς βασιλικῆς ὁδοῦ ἦγον τὸ Παλαιόπυργου*. Παπάγγελος, *Σιθωνία*, ὁ. π., 148.

10. Ἰωακ. Ἀθ. Παπάγγελος, “Συμβολὴ εἰς τὴν ἐτυμολογίαν τοῦ ὀνόματος τοῦ χωρίου Νικήτη τῆς Χαλκιδικῆς”, *Μακεδονικά* 12 (1972) 311, ὁ ἴδιος, “Περὶ τῶν Πύργων τῆς Χαλκιδικῆς”, *Ἑλληνικὸ Πανόραμα*, τευχ. 18 (Φθινόπωρο 2000) 148.

11. *Χέροποταμου*, ὁ. π. σημ. 9.

12. D. Papachryssanthou, *Actes de Χέροποτον*, Paris 1986, ἔγγρ. 12, στ. 29: *ἀπέρχεται κατ’ εὐθεῖαν εἰς τὸν παλαιόπυργον*.

13. *Χέροποτον*, ὁ. π., σημ. 12, ἔγγρ. 13, στ. 95-96, ὅπου ὁμοία διατύπωση μὲ αὐτὴ τοῦ ἐγγράφου τοῦ 1318.

14ου αἰ. εἶναι οἱ ἐρειπωμένοι ἑλληνιστικοὶ πύργοι τῶν τειχῶν τῆς Οὐρανιδῶν Πόλεως¹⁴ καὶ ὁ ἀσβεστόκτιστος (παλαιοχριστιανικός;) πύργος τοῦ Στομίου¹⁵, στὴν ἄκρη τοῦ κρημονοῦ, πάνω ἀπὸ τὸ σημερινὸ λιμάνι τῆς Νέας Καλλικρατείας¹⁶. Νὰ θεωρήσουμε ὅτι καὶ ὁ *παλαιόπυργος* τοῦ 14ου αἰ. στὴν Νικήτη ἦταν ἑλληνιστικός, ἢ μήπως κατὰ τὴν ἀνοικοδόμησή του χρησιμοποιήθηκε ὡς οἰκοδομικὸ ὑλικὸ καὶ ἡ ἐπιγραφή ποῦ μᾶς ἀπασχολεῖ; Στὴν δευτέρη περίπτωση θὰ πρέπει νὰ ἀναζητηθεῖ κάπου στὴν περιοχὴ τῆς Νικήτης ἡ θέση ποῦ βρισκόταν τὸ πρὸς τιμὴν τοῦ Φιλίππου Ε΄ μνημεῖο.

*Ἐφορεία Βυζαντινῶν Ἀρχαιοτήτων
Χαλκιδικῆς*

Ἰωακείμ Ἀθ. Παπάγγελος

14. Ἰωακ. Ἀθ. Παπάγγελος, “Οὐρανοπόλεως τοπογραφικά”, *Ἀρχαία Μακεδονία* 5 (1989) [1993] 1157-8.

15. *Χέροφρον*, ὁ. π., σημ. 12, ἔγγρ. 25 (τοῦ 1338), στ. 17: *τὸν ἰστάμενον ἐπὶ τοῦ κρημονοῦ παλαιὸν πύργον*.

16. Πρῶτος ἔκανε τὴν ταύτιση ὁ J. Lefort, *Villages de Macédoine, I. La Chalcidique Occidentale*, Paris 1982, 175 καὶ χάρτης 11, ἀρ. 14. Βλ. καὶ Παπάγγελος, “Περὶ τῶν πύργων”, ὁ. π. ὑπ. 10, 138. Ὅπως φάνηκε ἀπὸ πρόσφατη ἀνασκαφὴ δίπλα στὸ ἐλάχιστο σωζόμενο θεμέλιο τοῦ πύργου (θέρος τοῦ 2000, Λ. Τόσκα, Γ. Χατζάκης), πρέπει νὰ σχετίζεται μὲ συγκρότημα ὑστερορωμαϊκῶν ληνῶν.

SUMMARY

INSCRIPTION FROM NIKETE IN CHALKIDIKE CONCERNING KING
PHILIP

This article presents the editio princeps of an inscription from Nikete (Nomos of Chalkidike) with the following text:

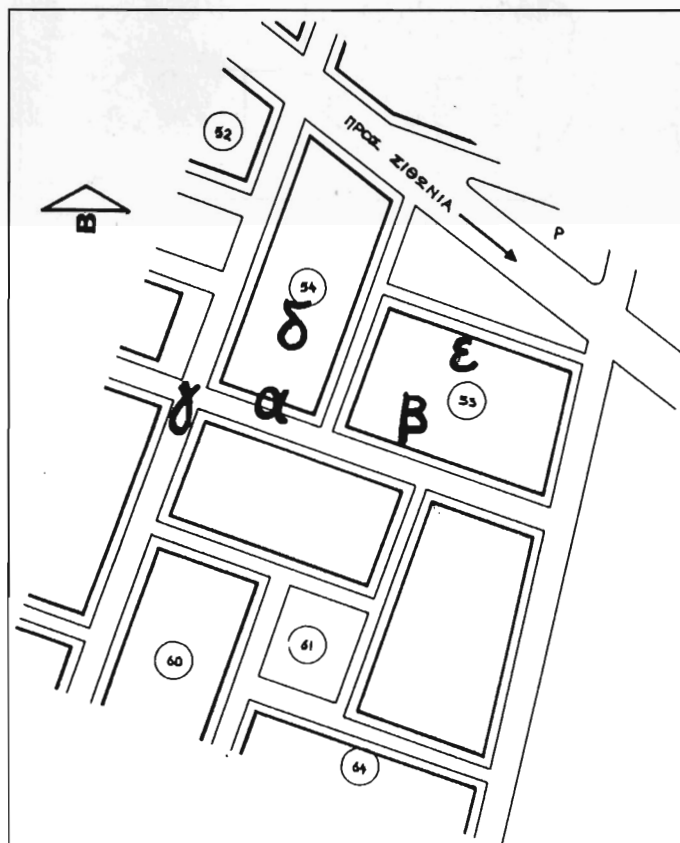
Βασιλέως
Φιλίππου
Σωτήρος
καὶ Κτίστου

It is part of a monument (altar, thymele etc.) erected under Perseus for Philip V or (mohr probably) under Philip V for Philip II. Since we do not know of a city founded by Philip in this region, the attributes κτίστης and σωτήρ probably refer to deeds of the king for the benefit of the entire Macedonian kingdom. Philip II was responsible for the re-organisation of the kingdom, and his example was followed by Philip V.

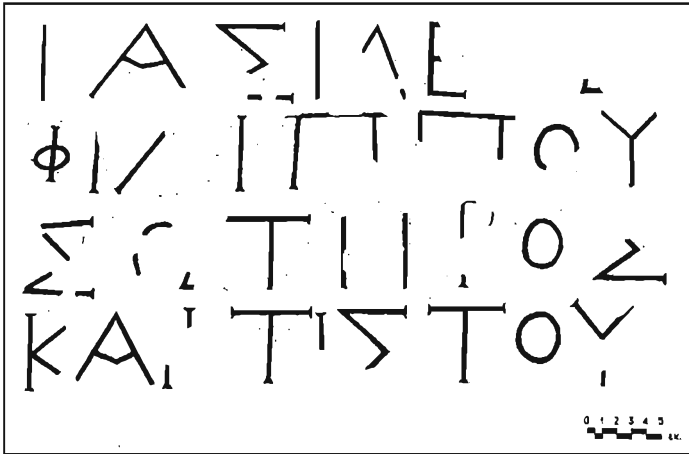
The inscription was found in a site of a small Hellenistic settlement; there are also a few finds of the Archaic period. This site is on the main road from Kassandreia to Sithonia. This road is designated as βασιλική ὁδός in the acts of the Monastery of Xeropotamos (14th cent.) and was in use until 1954. According to documents of the years 1312, 1318 and 1320 preserved in Athos there was a παλαιόπυργος at this site. It is still open to discussion whether this παλαιόπυργος dates to the Hellenistic period or the new inscription was a spolium used for its construction.



Ίωακείμ Ἀθ. Παπάγγελος, Εἰκ. 1: Ἡ ἐπιγραφὴ πρὸς τιμὴν τοῦ Φιλίππου: μνημεῖο

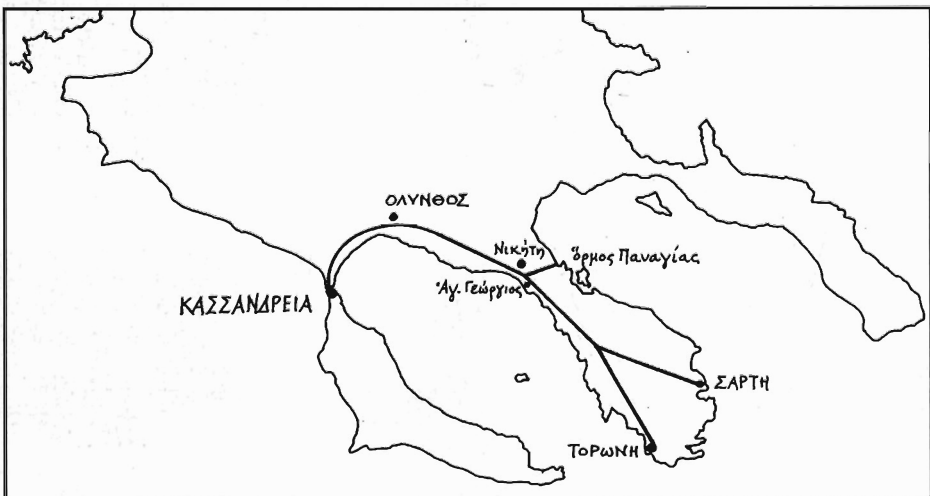
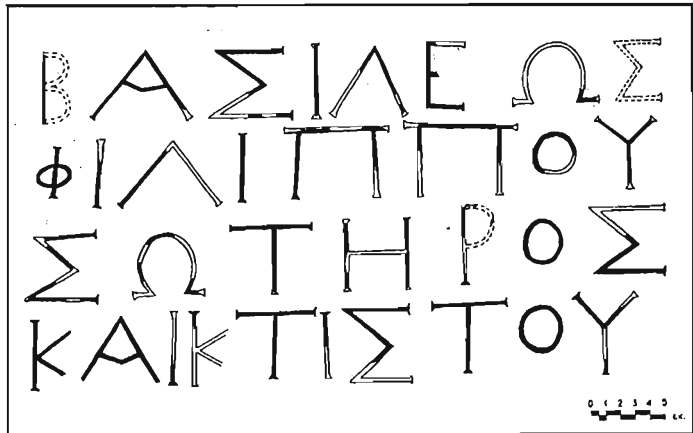


Ίωακείμ Ἀθ.
Παπάγγελος, Σχ. 1:
Ἀπόσπασμα τοῦ
πολεοδομικοῦ σχεδίου
τῆς Νικήτης, ὅπου
σημειώνονται, οἱ θέσεις
στις ὁποῖες ἐντοπίσθηκαν
ἀρχαιότητες: α. ἡ
ἐπιγραφὴ, β. τὸ στρῶμα
καταστροφῆς, γ. ὁ πῖθος,
δ. ὁ “ἀποθέτης”, ε. οἱ
μυλόπετρες



Ίωακείμ Ἀθ.
Παπάγγελος, Σχ. 2:
Ἀπόγραφο τῆς ἐπιγραφῆς

Ίωακείμ Ἀθ.
Παπάγγελος, Σχ. 3:
Ἀποκατάσταση τῆς
ἐπιγραφῆς



Ίωακείμ Ἀθ. Παπάγγελος, Σχ. 4: Σκιαρίφημα τῆς Χαλκιδικῆς, ὅπου σημειώνεται ὁ βασικὸς ὁδικὸς ἄξονας Κασσανδρείας-Τορώνης