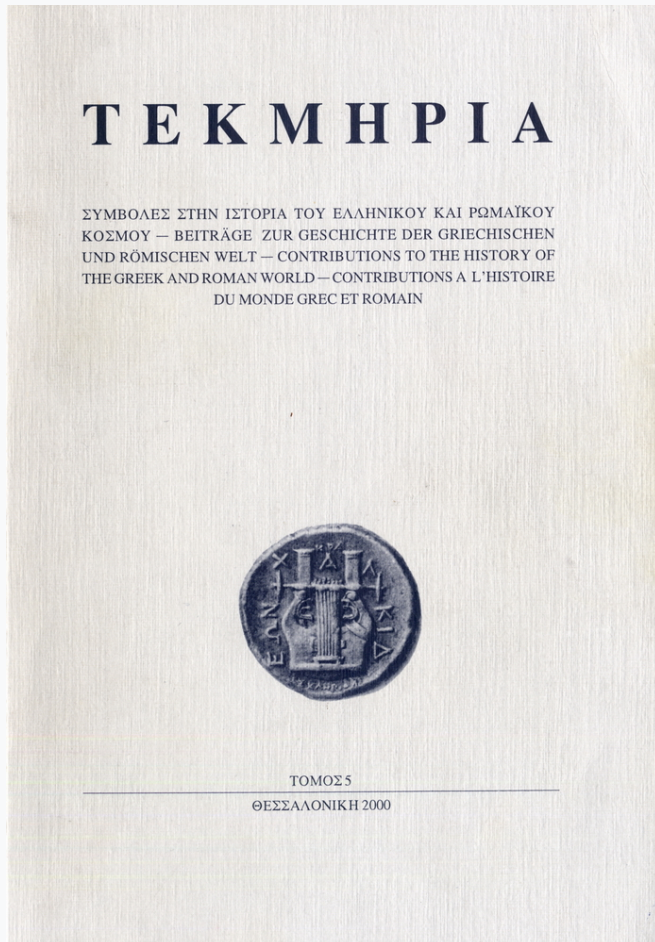


## Tekmeria

Vol 5 (2000)



Σφραγίσματα άμφορέων από την έλληνιστική πόλη στον Τρυπητό τής Σητείας στην Κρήτη

Ν. Π. ΠΑΠΑΔΑΚΗΣ

doi: [10.12681/tekmeria.204](https://doi.org/10.12681/tekmeria.204)

### To cite this article:

ΠΑΠΑΔΑΚΗΣ Ν. Π. (2000). Σφραγίσματα άμφορέων από την έλληνιστική πόλη στον Τρυπητό τής Σητείας στην Κρήτη. *Tekmeria*, 5, 113–126. <https://doi.org/10.12681/tekmeria.204>

ΣΦΡΑΓΙΣΜΑΤΑ ΑΜΦΟΡΕΩΝ ΑΠΟ ΤΗΝ ΕΛΛΗΝΙΣΤΙΚΗ ΠΟΛΗ  
ΣΤΟΝ ΤΡΥΠΗΤΟ ΤΗΣ ΣΗΤΕΙΑΣ ΣΤΗΝ ΚΡΗΤΗ<sup>(\*)</sup>

Ένας σημαντικός αριθμός σφραγισμάτων σε λαβές έμπορικῶν ἀμφορέων ἤλθε στο φῶς στις ἀνασκαφικὲς ἐρευνες πού διεξάγει ἡ ΚΔ Ἐφορεία Προϊστορικῶν καὶ Κλασσικῶν Ἀρχαιοτήτων Λασιθίου, ὑπὸ τὸ συντάκτη τοῦ ἄρθρου αὐτοῦ, στὴν περιοχὴ Τρυπητός, πλησίον τῆς πόλεως Σητείας στὴν Κρήτη<sup>\*\*</sup>. Ἀποκαλύπτεται μιὰ μικρὴ ἀλλὰ σημαντικὴ πόλη τῶν Ἑλληνιστικῶν χρό-

---

(\*) Ἡ παρούσα μελέτη ἀφιερώνεται στὴ μνήμη τοῦ ἀλησμόνητου πρώτου εξαδέλφου μου ἐκ μητρὸς Γιάννη Καμπίτση, καθηγητῆ τοῦ Πανεπιστημίου Κρήτης, ὡς ἐλάχιστη προσφορὰ ἀγάπης γιὰ τὸν ἄνθρωπο καὶ δείγμα τῆς ἐκτίμησής γιὰ τὸ ἔργο του. Λόγοι ἀνώτεροι τῆς θελήσεώς μου δὲν μοῦ ἐπέτρεψαν νὰ συμμετάσχω στὸ συλλογικὸ ἔργο “ΚΤΕΡΙΣΜΑΤΑ” τοῦ Πανεπιστημίου Κρήτης, πού ἀποτελέσει τὸ φιλολογικὸ μνημόσυνο τοῦ ἀδόκητα χαμένου ἐρευνητῆ καὶ δασκάλου- ἐνὸς ἔργου γιὰ τὴν ἔκδοση τοῦ ὁποίου εἶχα καὶ προσωπικὰ ἐνδιαφεροθεῖ. Οἱ φωτογραφίες τῶν πινακῶν ἔγιναν ἀπὸ τὴν καλλιτέχνηδα φωτογράφου τοῦ INSTAP κ. Kathy May καὶ τὸ μοντάζ ἀπὸ τὴν εἰδικὴ συντηρήτρια τοῦ ἰδίου κέντρου κ. Στεφανία Χλουβεράκη, τίς ὁποῖες εὐχαριστῶ καὶ ἀπὸ τὴ θέση αὐτῆ.

\*\* Στὴν παρούσα μελέτη χρησιμοποιήθηκαν οἱ παρακάτω συντομογραφίες: Calvet 1986: Y. Calvet, “Les amphores chypriotes et leur diffusion en Mediterranee orientale”, *BCH* Suppl. XIII, Paris 1986, 505-14. Coulson and alii 1986: D. E. Coulson, N. C. Wilkie, J. W. Rehard, “Amphoras from Naukratis and Environ”, *BCH* Suppl. XIII, Paris 1986, 535-50. Empereur 1990: J. Y. Empereur, “Ἡ χρονολόγηση τῶν ροδιακῶν ἀμφορέων στὴν Ἑλληνιστικὴ περίοδο”, *Β' Ἐπιστημονικὴ συνάντηση γιὰ τὴν Ἑλληνιστικὴ κεραμεικὴ*, Ἀθήνα 1990, 199-209. Empereur-Picon 1986: J. Y. Empereur et M. Picon, “À la recherche de four d' amphores”, *BCH* Suppl. XIII, Paris 1986, 103-126. Empereur-Sorbet 1986: J. Y. Empereur et A. M. Guimier Sorbet, “Une bague de donnees sur les vases conteneur-amphores et lagynoi-dans le monde grec et romain”, *BCH* Suppl. XIII, Paris 1986, 127-41. Grace 1934: V. R. Grace, “Stamped Amphora handles found in 1931-1932”, *Hesperia* 3 (1934) 197-310. Grace 1952: V. R. Grace, “Timbres amphoriques trouvés à Délos”, *BCH* 76 (1952) 514-40. Grace 1953: V. R. Grace, “The Eponymes named on Rodian amphora stamps”, *Hesperia* 22 (1953) 116-28. Grace 1961: V. R. Grace, *Amphoras and the ancient wine trade*, Princeton-New Jersey 1961. Grace-Petropoulakou: V. Grace-M. Savvatiadou-Petropoulakou, “Les timbres amphorique Grecs”, *Exploration archaeologique de Délos XXVII*, 1970, 277-382. Gramatopol-Bordea 1969: M. Gramatopol and Gh. Poenaru-Bordea, “Amphora stamps from Gallatis and South Dobrudja”, *Dacia* N. S. 13 (1969) 127-282. Marangou-Lerat 1995: A. Marangou-Lerat, “Le vin et les amphores de Crete”, *Etudes Cretoises* 30, Paris 1995. Παπαδάκης 2000: Ν. Π. Παπαδάκης,

νων, ή όποία σύμφωνα μέ τά άνασκαφικά δεδομένα είχε σχετικά μικρή διάρκεια ζωής, άφου φαίνεται ότι ίδρύθηκε στις άρχές του 3ου αι. π.Χ. ώς επίνειο τής μεγάλης δωρικής πόλεως τής Πραισοϋ και ύπήρχε ώς τό 146 π.Χ., όταν οί Ίεραπύτνιοι κατέλαβαν τήν μητρόπολη και τήν επικράτειά της και τήν κατέστρεψαν όλοσχερώς<sup>1</sup>.

Βέβαια ή σημαντική άρχαιολογική ανακάλυψη ότι άπό τήν μικρή αυτή πόλη προέρχονται και αυτόνομες κοπές, δείχνει τό βαθμό τής ανεξαρτησίας της άπό τή μητρόπολη<sup>2</sup>. Άπό τό άνασκαφικό ύλικό, άπό τό όποιο τά πιό ένδιαφέροντα εύρήματα εκτίθενται στο Ί Αρχαιολογικό Μουσείο Σητείας, έννας τομέας έρευνας μπορεί νά είναι οί έμπορικές σχέσεις τών πόλεων αυτών μέ τις άλλες πόλεις τής Κρήτης, του Αιγαίου, τών Μικρασιατικών παραλίων και γενικά του ευρύτερου ελληνικού χώρου<sup>3</sup>. Τά νομίσματα και ή έμπορική διακίνηση τών άμφορέων είναι τά στοιχειά εκείνα που κατ' έξοχην βοηθοϋν στη μελέτη τών σχέσεων αυτών. Έξήντα τέσσερα σφραγίσματα που έχουν μέχρι τώρα άνευρεθεί στις δύο άνασκαφικές περιόδους (1987-1989 και 1984-1988) πιστοποιοϋν τις έμπορικές σχέσεις τής πόλης του Τρυπητου μέ τά νησιά του Αιγαίου και τά μικρασιατικά παράλια, σχέσεις που άσφαλώς είχαν ιδιαίτερη σημασία και για τή μητρόπολη Πραισό. Η παράθεση του καταλόγου τών σφραγισμάτων βοηθά επίσης σε συγκριτικές χρονολογικές και όνοματολογικές συσχετίσεις και συμπληρώσεις.

## I. ΡΟΔΟΣ

Η Ρόδος ήταν ένα άπό τά μεγαλύτερα οίνοπαραγωγικά κέντρα και χάρη στη ναυτική της δύναμη, που όπωσδήποτε τήν όφείλει και στο έμπόριο του κρασιου, ανέλαβε ένα μαζικό διαμετακομιστικό έμπόριο του προϊόντος αυτού σε όλη τήν περιοχή τής Μεσογείου και φυσικά και στην Κρήτη, ιδιαίτερα στην άνατολική πλευρά της που γειτνίαζε μέ τά Δωδεκάνησα.

Στους ροδιακούς άμφορείς άποτυπώνονται δύο είδη σφραγίδων, τις περισσότερες φορές και στις δύο λαβές, αυτή του επωνύμου, ιερέα του Ήλιου, ένός

---

“487 σφάγισμα άμφορέα”, Λήμμα στον Κατάλογο τής Έκθεσης ΚΡΗΤΗ-ΑΙΓΥΠΤΟΣ, Ηράκλειο 2000, 419.

1. Βλ. Στράβων Ι, 479: *μεταξύ δέ του Σαμωνίου και τής Χερσονήσου ή Πράσος ίδρυτο, ύπέρ τής θαλάττης έξήκοντα σταδίους, κατέσκαψαν δ' Ίεραπύτνιοι.*

2. Βλ. Ν. Π. Παπαδάκης, “Άγνωστα νομίσματα μίας νέας αυτόνομης κρητικής πόλης στη Σητεία”, *Πεπραγμένα Ζ' Κρητολογικού Συνεδρίου* (1991), τ. Α2, Ρέθυμνο 1995, 741-4.

3. Βλ. ΑΔ 43 (1988) Χρονικά, 561-2 και ΑΔ Χρονικά 1994-98 (ύπό έκδοση) και *Κρητική Έστία*, περ. Δ, τ. 2, Χανιά 1988, 35-6.

ἀπὸ τοὺς πρώτους ἄρχοντες τῆς Ρόδου, καὶ αὐτὴ τοῦ κατασκευαστῆ (potter-fabricant) [Ὁ ὄρος χρησιμοποιεῖται ἐδῶ μὲ τὴν γενικὴ του ἔννοια, ἀφοῦ δὲν ἔχει ἀποσαφηνιστεῖ ἂν πρόκειται γιὰ τὸν ἰδιοκτήτη τοῦ ἐργαστηρίου ἢ τὸν ἰδιοκτήτη τοῦ χώρου στὸν ὁποῖο βρισκόταν τὸ ἐργαστήριο ἢ αὐτὸν ποὺ παρήγγελε τὴν ποσότητα τῶν ἀμφορέων]. Σ' αὐτές τὶς πληροφορίες προστίθεται ἡ ἔνδειξη τοῦ μήνα, χαρακτηριστικὸ ποὺ πρωτοεμφανίζεται περίπου τὸ 240 π.Χ.<sup>4</sup>, καὶ ὀρισμένα σύμβολα ἐπιλεγμένα ἀπὸ τὸν ἐπίσημο εἰκονογραφικὸ κατάλογο τῆς Ρόδου.

Ἡ πόλη τῆς Ρόδου περιελάμβανε εὐρύτερη περιοχὴ, ἀποτελούμενη ἀπὸ ἑπτὰ νησιά καὶ τὴ μικρασιατικὴ ἠπειρωτικὴ ἔκταση. Οἱ δύο μῆτρες-σφραγίδες ἄλλαξαν κάθε μήνα, δηλαδὴ εἴκοσι τέσσερις κάθε χρόνο καὶ εἴκοσι ἕξι γιὰ τὰ ἔτη ποὺ εἶχαν συμπληρωματικὸ (ἐμβόλιμο) μήνα. Ἡ ἀκριβὴς χρονολόγηση τῶν ροδιακῶν ἀμφορέων εἶναι δύσκολη, διότι δὲν ἔχουμε ἐπαρκῆ στοιχεῖα γιὰ τὴ χρονολογικὴ σχέση ἐπωνύμων (εἶναι περισσότεροι ἀπὸ 250) καὶ κατασκευαστῶν (ξεπερνοῦν τοὺς 400). Φυσικὰ καὶ ἄλλα ἐξωτερικὰ καὶ ἐσωτερικὰ κριτήρια συμπληρώνουν τὶς γνώσεις μας γιὰ τὴν τελικὴ κατάταξη, ὅπως κείμενα καὶ ἐπιγραφές, κλειστὰ ἀνασκαφικὰ σύνολα, τυπολογία, κλπ.

## ΚΑΤΑΛΟΓΟΣ

1. Ἐγκοῖλο τετράγωνο μὲ ἀνάγλυφο πεντάφυλλο ἄνθος ρόδου σὲ πλάγια ἀπεικόνιση. Χωρὶς ἐπιγραφή. Καλὴ διατήρηση. Ἀριθμὸς Εὐρετηρίου Μουσείου Σητείας (στὴ συνέχεια ΑΕΜΣ) 10178.

2. Ὅμοιο σφράγισμα. Μέτρια διατήρηση. ΑΕΜΣ 10179.

3. Ὅμοιο σφράγισμα. Διατήρηση καλή. ΑΕΜΣ 10180.

4. Ὅμοιο σφράγισμα. Διατήρηση καλή. ΑΕΜΣ 8461.

5. Ἀνάγλυφο ρόδο τοῦ πιὸ πάνω τύπου μὲ τμῆμα τοῦ μίσχου. Σὲ ἔγκοῖλο τετράγωνο. Διατήρηση καλή. ΑΕΜΣ 9964. Στὸ ἐπάνω μέρος τοῦ ἐγκοῖλου ὀριζόντια δυσδιάκριτη ἐπιγραφή:

[Δ]αμ[ό]θεμ(ις)

Πρόκειται γιὰ ἐπώνυμο ἱερέα τῆς Ρόδου: Grace 1953, 122 (69).

---

4. Γιὰ τοὺς μῆνες τοῦ Ροδιακοῦ ἡμερολογίου βλ. Chr. Börker, "Der rhodische Kalender", *ZPE* 31 (1978) 193-208.

6. Ἀνάγλυφο ρόδο τοῦ προηγουμένου τύπου σὲ κυκλικὸ ἔγκοιλο. Διατήρηση μετριώτατη. ΑΕΜΣ 10299. Στὴ σφενδόνη διατήρηση ἐλαχίστων γραμμάτων τῆς κυκλικῆς ἐπιγραφῆς:

[-----]σοσιο[---]

7. Ἀνάγλυφο ρόδο ἐλαφρὰ διαφοροποιημένης μορφῆς σὲ κυκλικὸ ἔγκοιλο καὶ μέσα σὲ κυκλικὸ πλαίσιο. Τὸ σφράγισμα σώζεται ἀποσπασματικά λόγω ἀπολεπίσματος. ΑΕΜΣ 10176. Ἀπὸ τὴν κυκλικὴ ἐπιγραφή σώζεται:

[Ἐπί Δα]μοκράτευσ

Ρόδιος ἐπώνυμος ἱερεὺς: Grace 1953, 122 (71) καὶ 1985, 45 (2c), Pl. 1.

8. Ἀνάγλυφο ρόδο τρίφυλλο μέσα σὲ κυκλικὸ πλαίσιο. Ἐγκοιλο κυκλικό. Διατήρηση μετρία. ΑΕΜΣ 9908. Φέρει κυκλικά τὴν ἐπιγραφή.

Μέ[νω]νος, Δαλίου

Ἐπώνυμος ἱερεὺς: Grace 1934, 234 (73), μήνας Ἄρταμίτιος.

9. Ἀνάγλυφο ρόδο τρίφυλλο μέσα σὲ κυκλικὸ πλαίσιο. Ἐγκοιλο κυκλικό. Διατήρηση μετριώτατη. ΑΕΜΣ 10181. Ἐπιγραφή δυσδιάκριτη.

Ἐπί [---Πανά]μου

10. Ρόδο καὶ ἔγκοιλο τοῦ προηγουμένου τύπου. Διατήρηση τοῦ ρόδου κακῆ, τῆς κυκλικῆς ἐπιγραφῆς καλή. ΑΕΜΣ 8477.

Ἐπί Κρατίδα, Ὑακινθίου

Ἐπώνυμος ἱερεὺς: Grace 1953, 123 (112), Empereur-Sorbet 1986, 130 (μήνας Θεσμοφόριος).

11. Ἀνάγλυφο ρόδο μικροτέρων διαστάσεων σὲ κυκλικὸ ἔγκοιλο. Μέσα σὲ κυκλικὸ πλαίσιο. Διατήρηση μετριώτατη. ΑΕΜΣ 8466. Ἀπὸ τὴν κυκλικὴ ἐπιγραφή διακρίνονται ὀρισμένα γράμματα:

(---)ν[-----]-ας

12. Ἀνάγλυφο ρόδο τρίφυλλο σὲ κυκλικὸ ἔγκοιλο. Διατήρηση κακῆ. ΑΕΜΣ 9962. Ἐπιγραφή ἐντελῶς ἐφθαρμένη.

13. Ρόδο τῶν προηγουμένων τύπων σὲ κυκλικὸ ἔγκοιλο, τοῦ ὁποίου καταλαμβάνει ὅλη τὴν ἐπιφάνεια. Χωρὶς ἐπιγραφή. Διατήρηση μετριώτατη. ΑΕΜΣ 8467.

14. Ἀνάγλυφο ρόδο τοῦ προηγουμένου τύπου σὲ κυκλικὸ ἔγκοιλο. Διατήρηση κακή. Ἐπιγραφή πλήρως ἐφθαρμένη. ΑΕΜΣ 8481.

15. Ἀνάγλυφο ρόδο τοῦ προηγουμένου τύπου σὲ κυκλικὸ ἔγκοιλο. Διατήρηση κακή. ΑΕΜΣ 8484. Ἀπὸ τὴν κυκλικὴ ἐπιγραφή σώζονται ἐλάχιστα γράμματα:

*Ἐπί [- - - - -]*

16. Ἀνάγλυφο ρόδο τρίφυλλο σὲ οἰαί ἔγκοιλο. Διατήρηση κακή. ΑΕΜΣ 9967. Ἐπιγραφή παντελῶς ἐφθαρμένη. Πιθανῶς καὶ ἄνευ.

17. Ἀνάγλυφο ρόδο τρίφυλλο διαφορετικῆς σφραγίδας μὲ μακρὸ μίσχο. Σὲ κυκλικὸ ἔγκοιλο. Διατήρηση καλή. ΑΕΜΣ 9961. Δυσανάγνωστη ἐπιγραφή. Δὲν ἐντοπίστηκε ὁμοιο σφράγισμα.

18. Ἀνάγλυφο τρίφυλλο ρόδο σὲ κυκλικὴ σφραγίδα. Τύπος ἐπιμελημένης ἀπεικόνισης. Διατήρηση ἄριστη. Χωρὶς ἐπιγραφή. ΑΕΜΣ 8480. Δὲν ἐντοπίστηκε ὁμοιο σφράγισμα.

19. Ἐγκοιλο ὀρθογώνιο μὲ ἐπιγραφή δίστιχη. Διατήρηση κακή. ΑΕΜΣ 10145.

*Ἐπί Κλεωνύμου,  
Ἀγ[ρια]νίου*

Ἐπώνυμος ἱερεὺς: Grace 1953, 123 (110)

20. Ἐγκοιλο ὀρθογώνιο μὲ τρίστιχη ἐπιγραφή. Διατήρηση μέτρια. ΑΕΜΣ 8473.

*Ἐπί Κλεωνύμου,  
Ἀγριανίου*

21. Ἐγκοιλο ὀρθογώνιο μὲ δίστιχη ἐπιγραφή. Διατήρηση μέτρια. ΑΕΜΣ 10184.

*Ἐπί Θαρσίπολι[ος],  
Ἀγριανίου*

Ἐπώνυμος ἱερεὺς: Grace 1953, 123 (90)

22. Ήγκοιλο ὀρθογώνιο μὲ τρῖστιχη ἐπιγραφὴ. Διατήρηση μετριώτατη. ΑΕΜΣ 10177.

*Ἀγορά[νακ](τος),  
Παν[άμο]ν  
Δευτέρ[ο]ν*

Ὅμοιο σφράγισμα μὲ διαφορετικὴ σφραγίδα: Empereur 1990, 207 (1-2, Πίν. 111). Πρόκειται γιὰ τὸν κατασκευαστὴ βλ. καὶ Grace 1952, 525 καὶ Grace-Petrooulakou 1970 καὶ ὄχι τὸν ἐπώνυμο ἱερέα Grace 1953, 122(9).

23. Ήγκοιλο ὀρθογώνιο μὲ τρῖστιχη ἐπιγραφὴ. Διατήρηση καλή. ΑΕΜΣ 10175.

*Ἐπὶ Ἀρχ(ο)κρά-  
τευς,  
Πανάμου*

Ἐπώνυμος ἱερεὺς: Grace 1953, 122(61).

24. Ήγκοιλο ὀρθογώνιο μὲ τρῖστιχη ἐπιγραφὴ. Διατήρηση κακή. ΑΕΜΣ 7845.

*Ἐπ[ι - - - - -]  
[- - - - -],  
Δ[αλίο]ν*

25. Ήγκοιλο ὀρθογώνιο μὲ δῖστιχη ἐπιγραφὴ. Διατήρηση μέτρια. ΑΕΜΣ 10275.

*Ἐπὶ Ἡραγόρα,  
Πανάμου*

Ἐπώνυμος ἱερεὺς: Grace 1953, 123(89), Empereur-Sorbet, 1986, 130 (μῆνας Δάλιος).

26. Ήγκοιλο ὀρθογώνιο μὲ δῖστιχη ἐπιγραφὴ. Πρὸ αὐτῆς, στὸ ἀριστερὸ μέρος, ἀνάγλυφη κεφαλὴ Ἡλίου. Διατήρηση μέτρια. ΑΕΜΣ 10182.

*Ἐπὶ Δορ-  
[κυ]λίδα*

Ἐπώνυμος ἱερεὺς: Grace 1953, 122(74), Empereur-Sorbet 1986, 130 (μὲ τὸν μῆνα Πάναμο δεύτερο).

27. Ἐγκοιλο ὀρθογώνιο μὲ δίστιχη ἐπιγραφή. Διατήρηση καλή. ΑΕΜΣ 10183.

*Ἐπι Κλ[ε]-  
άρχου*

Ἐπώνυμος ἱερεὺς: Grace 1953, 123(106).

28. Ἐγκοιλο ὀρθογώνιο μὲ μονόστιχη ἐπιγραφή. Διατήρηση μέτρια. ΑΕΜΣ 10143.

*Ἀριστίωνος*

Πρόκειται γιὰ κατασκευαστή: Grace 1952, 526, Empereur-Sorbet 1986, 130, fig. 4b, Gramatopol-Bordea 1969, 233(748).

29. Ἐγκοιλο ὀρθογώνιο μὲ ὅμοια μὲ τὴν προηγούμενη ἐπιγραφή. Σφραγίδα μικροτέρων γραμμάτων. Διατήρηση μέτρια. ΑΕΜΣ 10144.

*Ἀριστίωνος*

30. Ἐγκοιλο ὀρθογώνιο μὲ μονόστιχη ἐπιγραφή. Διατήρηση κακή. ΑΕΜΣ 10146.

*Δω[ρο]θέου*

Κατασκευαστής: Grace 1952, 526, Gramatopol-Bordea 1969, 234(757).

31. Ἐγκοιλο ὀρθογώνιο μὲ μονόστιχη ἐπιγραφή. Διατήρηση μετριώτατη. ΑΕΜΣ 8486.

*Μενεκράτε(υς)*

Κατασκευαστής: Coulson and allii, 1986, 540(9), 250-210 π.Χ., καὶ Grace 1934, 225(38)=Μενεκράτους.

32. Ἐγκοιλο ὀρθογώνιο μὲ μονόστιχη ἐπιγραφή. Στὰ δεξιὰ ἀνάγλυφο σύμβολο (δαυλός). Διατήρηση καλή. ΑΕΜΣ 9968.

*Σωκράτευς (δαυλός)*

Κατασκευαστής: Grace 1952, 528 καὶ Grace-Petropoulakou 1970. Ἐπίσης, Empereur-Sorbet 1986, 130. Μὲ τὸ ἴδιο ὄνομα καὶ ἐπώνυμος ἱερεὺς: Grace 1953, 123(149).

33. Ἐγκοιλο ὀρθογώνιο μὲ μονόστιχη ἐπιγραφή. Διατήρηση ἐξαιρετικὴ. ΑΕΜΣ 8472.

*Ἀριστόλα(ος;)*

Ἄγνωστη σφραγίδα. Εἶναι σαφὲς τὸ Λ. Ἐπώνυμος ἱερεὺς: Grace 1952, 122(43).

34. Ήγκοιλο ὀρθογώνιο μὲ δίστιχη ἐπιγραφή. Διατήρηση μέτρια. ΑΕΜΣ 7844.

Ἄνδρι-  
κοῦ

Κατασκευαστής: Grace 1952, 526, Empereur-Sorbets 1986, 130, ὅπου ἀναφέρεται καὶ ἐπώνυμος ἱερεὺς (Ἄνδρικός-Ἰακίνθιος) ποὺ δὲν περιλαμβάνεται στὸν κατάλογο τῆς Grace 1953, 122.

35. Ήγκοιλο ὀρθογώνιο μὲ τριστιχη ἐπιγραφή. Διατήρηση μέτρια. ΑΕΜΣ 9965β.

Ἐπὶ Κλ[ευ]κρά-  
τευς,  
Δαλίου

Ἐπώνυμος ἱερεὺς: Grace 1953, 122(109).

36. Ήγκοιλο ὀρθογώνιο μὲ δίστιχη ἐπιγραφή. Διατήρηση καλή. ΑΕΜΣ 9969.

Ἐπὶ Κρατίδα,  
Ἄρταμιτίου

Ἐπώνυμος ἱερεὺς: Grace 1953, 123(112) καὶ Empereur-Sorbet 1986, 130 (καὶ μῆνας Θεσμοφόριος).

37. Ήγκοιλο ὀρθογώνιο μὲ δίστιχη ἐπιγραφή. Διατήρηση μετριότατη. ΑΕΜΣ 10823.

Ἐπὶ ἱερέως  
Θευ[φ]άνευς

Ἐπώνυμος ἱερεὺς: Grace 1953, 123(96).

38. Ήγκοιλο ὀρθογώνιο μὲ δίστιχη ἐπιγραφή. Πρὸ αὐτῆς, στὰ ἀριστερὰ ἀνάγλυφο ὀκτάκτινο ἀστέρι. Διατήρηση μέτρια. ΑΕΜΣ 9965α.

Ἐπὶ Τιμα-  
σαγόρα

Ἐπώνυμος ἱερεὺς: Grace 1953, 124(159).

39. Ήγκοιλο ὀρθογώνιο μὲ δίστιχη ἐπιγραφή. Διατήρηση κακή. ΑΕΜΣ 11454.

υ[φ]-----]μ  
Ἄ[γα]θόκλε(υς)

Κατασκευαστής: Grace 1934, 210 καὶ 1952, 525, Gramatopol-Bordea 1969, 267 (1175).

40-41. Τμημα λαίμοῦ ἀμφορέα μὲ τὶς δύο λαβές. Σὲ κάθε μία ἐπίμηκες σφράγισμα. Διατήρηση μετρωτάτη ἕως κακή. ΑΕΜΣ 11453.

α) Σ[- - - - -]  
β) Ἐπ[- - -]εὐς  
[- - - ου]

Ἄβέβαιη ἢ ἀποκατάσταση τοῦ σφραγίσματος. Ἄσφαλῶς ἢ μονόστιχη σφραγίδα α ἀναφέρεται στὸν κατασκευαστὴ καὶ ἢ β στὸν ἐπώνυμο ἱερέα. Ἀπὸ τὸ σχῆμα τοῦ λαίμοῦ καὶ τῶν λαβῶν ἐπιβεβαιώνεται ἡ ροδιακὴ προέλευση τοῦ ἀμφορέα.

42. Ἐγκοίλο ὀρθογώνιο. Διατήρηση κακή. Δίστιχη ἐπιγραφή. ΑΕΜΣ 10147.

Ἐπὶ [- - - - -] κρ  
[- - - - - - - - - - -]

Ἄβέβαιη ἀποκατάσταση.

43. Ἐγκοίλο ὀρθογώνιο. Ἐπιγραφή ἐφθαρμένη. ΑΕΜΣ 10841.

Ἀνάγλυφο σύμβολο τοῦ ἡλίου. Ἐπ[- - -] λ  
[:]

## II. ΚΝΙΔΟΣ

Ὄνομαστὸς ἦταν ὁ Κνιδιακὸς οἶνος καὶ τὸ ἐμπόριό του στὸν τότε γνωστὸ κόσμο τῆς Μεσογείου διαδεδομένο. Ὁ κατασκευαστὴς καὶ ἡ ἐπίσημη χρονολογία μὲ τὸν ἐπώνυμο ἄρχοντα ἀναγράφονται στὰ σφραγίσματα τῶν ἀμφορέων τῆς Κνίδου, ἀλλὰ μὲ σαφῆ διαφοροποίηση ἀπὸ αὐτὰ τῶν ροδιακῶν ἀμφορέων, ἀφοῦ στίς περισσότερες περιπτώσεις ἀναφέρουν τὸ ἐθνικὸ (Κνιδίων) καὶ συνοδεύονται ἀπὸ διάφορα σύμβολα, κυρίως τὴν κεφαλὴ ταύρου, ἐνῶ δὲν ἀναγράφεται ὁ μήνας.

### ΚΑΤΑΛΟΓΟΣ

44. Ἐγκοίλο ὀρθογώνιο. Διατήρηση μέτρια. ΑΕΜΣ 10843.

ZH

Ἀνήκει στὴν ὁμάδα Β τοῦ κατασκευαστῆ Ζήνωνα: Empereur-Picon 1986, 123, fig. 32. Ἐπίσης, Gramatopol-Bordea 1969, 256(1047).

45. Ήγκοιλο ὀρθογώνιο. Διπλή λαβή. Διατήρηση μέτρια. ΑΕΜΣ 10830.  
σφράγισμα *MINN*

46. Μικρό τετράγωνο σφράγισμα. Διατήρηση κακή. ΑΕΜΣ 7872.  
Ἐνάγλυφη ἄγκυρα ἢ αἰχμή βέλους

Ἐγκυρα ἐμφανίζεται σέ κνιδιακά σφραγίσματα, ἀλλὰ ὄχι μόνη της.

47. Ὀβάλ Ἁγκοιλο. Διατήρηση μέτρια. ΑΕΜΣ 7843.  
*ΕΣ* (σέ σύμπλεγμα) ἢ *Μ*

Σχετική ὁμοιότητα παρουσιάζει σφράγισμα ἀπό τὴν Κύπρο χρονολογημένο στὰ τέλη τοῦ 4ου αἰ. π.Χ., βλ. Calvet 1986, 511(2), fig. 4(2).

### III. ΚΩΣ

Τὸ κρασί τῆς Κῶ ἦταν θαυμαστό, ἀλλὰ ἦταν σχετικά φθηνό, διακινούμενο σέ μεγάλες ποσότητες. Ὅπως τὸ ροδίτικο καὶ τὸ κνιδιακὸ εἶχε πρόσμιξη μὲ θαλασσινὸ νερὸ ὡς συντηρητικὸ. Οἱ λαβὲς τῶν ἀμφορέων τῆς εἶναι χαρακτηριστικές, ἐπειδὴ εἶναι διπλές, καὶ γι' αὐτὸ εἶναι εὐκόλα διακριτές.

Οἱ σφραγίδες τῶν λαβῶν σποραδικὰ ἀναγράφουν τὰ γράμματα ΚΟ, συντομογραφία τοῦ ἔθνικοῦ ΚΩΩΝ, καὶ τὰ πολλὰ τοπικὰ ὀνόματα, ἀλλὰ κυρίως ἀναγνωρίζονται ἀπὸ τὰ διάφορα σύμβολα, πολλὰ ἀπὸ τὰ ὁποῖα ὑπάρχουν καὶ στὰ νομίσματα. Ἐπίσης, τὸ σχῆμα τῶν ἀμφορέων καὶ τὸ ἀπαλὸ πρασινωπὸ χρῶμα τῆς ἐπιφάνειάς των εἶναι χαρακτηριστικὰ τῆς παραγωγῆς τῶν Κῶων ἀμφορέων.

#### ΚΑΤΑΛΟΓΟΣ

48. Ήγκοιλο ὀρθογώνιο. Διπλή λαβή. Διατήρηση μέτρια. ΑΕΜΣ 8790.

*Κερδῶ*[ι ἢ ν]  
(ρόπαλο)

Gramatopol-Bordea 246(956) *κερδῶν*, χωρὶς ρόπαλο.

49. Ήγκοιλο ὀρθογώνιο μὲ μονόστιχη ἐπιγραφή. Διατήρηση μέτρια. ΑΕΜΣ 8827.

*ΔΩΡ* (τὸ Ρ retrograde)

Πρόκειται γιὰ τὸν κατασκευαστὴ Δωρίμαχο, τέλη 3ου ἢ ἀρχὲς 2ου αἰ. π.Χ.: Grace 1961, ill. 58.

50. Ἐγκοιλο ὀρθογώνιο. Λαβὴ διπλή. Διατήρηση μέτρια. ΑΕΜΣ 9888α.

*ΜΑΗ*

Δὲν βρέθηκε παράλληλο. Πρέπει νὰ εἶναι Κῶος ὁ ἀμφορέας ἀπὸ τὴ διπλὴ λαβὴ καὶ τὸν πηλό.

IV. ΙΕΡΑΠΥΤΝΑ

Ἡ Ἱεράπυτνα, πόλη σημαντικὴ στὴ ΝΑ ἀκτὴ τῆς Κρήτης, ὀπωσδήποτε ἦταν παραγωγὸς κρασιοῦ καὶ ἀμφορέων, ἀλλὰ δὲν ἔχουν ἀκόμα ἀνακαλυφθεῖ τὰ τοπικὰ ἐργαστήρια. Ἐπίσης, ἀπὸ τὴν ἀποσπασματικὴ παρουσία τῶν ἐνσφραγιστῶν λαβῶν, ἐφ' ὅσον συνοδεύουν ὀλόκληρο τὸ σῶμα ἢ τμῆμα του, δὲν μποροῦμε νὰ ἀναγνωρίσουμε τὸν τύπο τοῦ ἀμφορέα. Διατηροῦσε στενὲς ἐμπορικὲς σχέσεις μὲ τὴν Πτολεμαϊκὴ Αἴγυπτο.

*ΚΑΤΑΛΟΓΟΣ*

51. Ἐγκοιλο ὀρθογώνιο. Διατήρησή καλή. ΑΕΜΣ 9869. Ἐπιγραφή δίστιχη:

*Ἱεραπυτνίων  
Σώσου*

Τὸ ὄνομα τοῦ κατασκευαστῆ Σώσου ἀπαντᾶται σὲ λαβὲς ἀμφορέων ἀπὸ τὴν Ἀλεξάνδρεια. 3ος αἰ. π.Χ.

Marangou-Lerat 1995, 123-4, Παπαδάκης 2000, 419(487).

V. ΑΒΕΒΑΙΑ ΚΕΝΤΡΑ

*ΚΑΤΑΛΟΓΟΣ*

52. Σφράγισμα ὀρθογώνιο. Διατήρηση κακή. Δίστιχη ἐπιγραφή. ΑΕΜΣ 10840.

*[------]λος  
θει[----]ευς*

53. Ἐγκοιλο ὀρθογώνιο. Λεῖπει τὸ δεξιὸ τμῆμα. Διατήρηση κακή. Ἐπιγραφή δίστιχη ἐφθαρμένη. ΑΕΜΣ 9960.

*A[------]  
A[------]*

Ἴσως Ρόδου. Ἀγοράνακτος / Ἀρταμιτίου(:); Grace 1961, ill. 25.

54. Τετράγωνο σφράγισμα. Διατήρηση μέτρια. ΑΕΜΣ 8465.

*Ε ἢ Θ*

55. Μικρὸ τετράγωνο σφράγισμα. Διατήρηση μέτρια. ΑΕΜΣ 9966.

*Λ Υ*

56. Μικρὸ τετράγωνο σφράγισμα. Διατήρηση μέτρια. ΑΕΜΣ 9888β.

*Ε Ρ*

Gramatopol-Bordea 1969, 256(1055).

57-58. Τμήμα λαιμοῦ ἀμφορέα με τις λαβές. Σε κάθε λαβή ὅμοιο ἐπίμηκες σφράγισμα. Διατήρηση καλή. ΑΕΜΣ 10154.

α) Ἀνάγλυφο *Κ* στην ἀρχή τοῦ ἐγκοίλου

β) Ἀνάγλυφο *Κ* στην ἀρχή τοῦ ἐγκοίλου

Gramatopol-Bordea 1969, 252(1011). Σχετικό σφράγισμα. Ἀπὸ τὴ μορφὴ τοῦ λαιμοῦ καὶ τῶν λαβῶν, πιθανὸν πρόκειται γιὰ ἀμφορέα ἀπὸ τὴν Κῶ. Ἴσως καὶ τὸ *Κ* νὰ σχετίζεται με τὸ ἐθνικό.

59. Ὅμοιο σφράγισμα με τὸ προηγούμενο. Ἀπὸ τὴν ἴδια μήτρα. Διατήρηση καλή. ΑΕΜΣ 7841.

60. Χάραγμα. ΑΕΜΣ 8452.

*Ν ἢ Ζ*

Gramatopol-Bordea 1969, 256(1044, 1046).

61. Σφράγισμα τετράγωνο. Διατήρηση κακή. ΑΕΜΣ 10276.

Ἄγκυρα ἢ βέλος

62. Ἐγκοίλο ὀρθογώνιο. Διατήρηση κακή. ΑΕΜΣ 11456.

*Δ[- - - - -]*

## VI. ENTEΛΩΣ ΕΦΘΑΡΜΕΝΑ

63-64. Τὰ σφραγίσματα ΑΕΜΣ 7846, 9963.

## ΚΑΤΑΛΟΓΟΣ ΠΡΟΣΩΠΩΝ

(Ἐπών.=Ἐπώνυμος ἱερεὺς, Κατ.=Κατασκευαστής + αὐξ. ἀριθμὸς σφραγίσματος).

Α

Ἄγαθοκλῆς: Κατ. 39

Ἄγοράναξ: Κατ. 22

Ἄνδρικός: Κατ. 34

Ἄριστίων: Κατ. 28, 29

Ἄριστόλα(ος): Ἐπών. 33

Ἄρχοκράτης: Ἐπών. 23

Δ

Δαμόθεμις: Ἐπών. 5

Δαμοκράτης: Ἐπών. 7

Δορκυλίδας: Ἐπών. 26

Δωρίμαχος: Κατ. 49

Δωρόθεος: Κατ. 30

Ζ

Ζή(νων): Κατ. 44

Η

Ἡραγόρας: Ἐπών. 25

Θ

Θαρσίπολις: Ἐπών. 21

Θευφάνης: Ἐπών. 37

Κ

Κλέαρχος: Ἐπών. 27

Κλευκράτης: Ἐπών. 35

Κλεώνυμος: Ἐπών. 19, 20

Κρατίδας: Ἐπών. 10, 36

Μ

Μενεκράτης: Κατ. 31

Μένων: Ἐπών. 8

Σ

Σωκράτης: Κατ. 32

Σῶσος: Κατ. 51

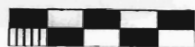
Τ

Τιμασαγόρας

*SUMMARY*STAMPS ON AMPHORA HANDLES FROM THE HELLENISTIC  
TOWN IN THE AREA OF TRIPITOS NEAR SITIA, CRETE

Excavations in the area of Tripitos near Sitia brought to light a small but important town of the Hellenistic period, the name of which is unknown despite the existence of the abbreviated name ΠΟ on the town's own coinage. Study of the finds suggests that it was a port belonging to Praissos, the important Doric city in Eastern Crete, and that it was destroyed together with Praissos in 146 BC by the Hierapytnians.

The 64 stamps on the handles of trade amphoras which were found during the excavations not only clearly show the trade relationships of this region and the existence of wine trade with the wine producing regions of Rhodes, Cnidus, Cos and other less known places but they also enrich our knowledge about the trade of amphora, their places of origin, and their chronology.



1



2



3



4



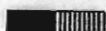
5



6



7



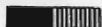
8



9



10



11



12



13



14



15



16



17



18



19



20



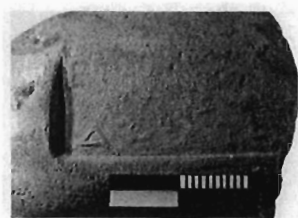
21



22



23



24



25



26



27



28



29



30



31



32



33



34



35



36



37



38



39



40



41



42



43



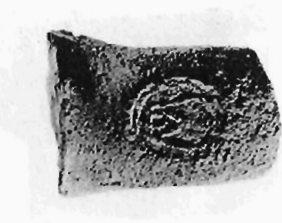
44



45



46



47



48



49



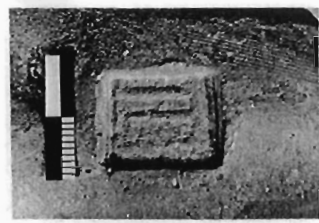
50



51



52



54



55



56



57,58



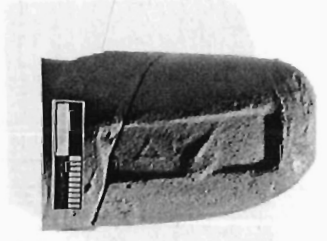
59



60



61



62