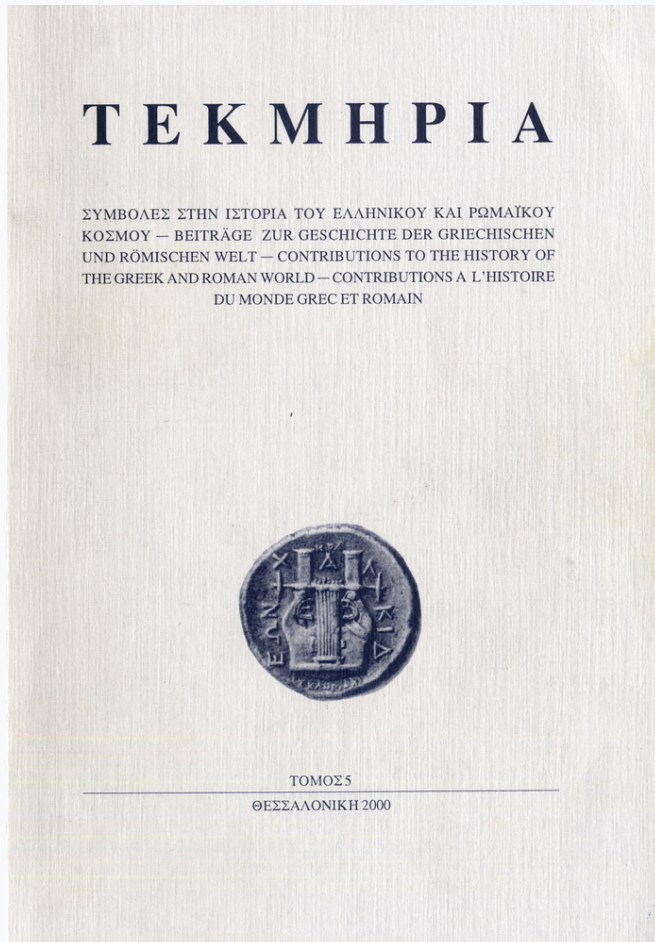


## Tekmeria

Vol 5 (2000)



Σφραγίσματα άμφορέων από την έλληνιστική πόλη στον Τρυπητό τής Σητείας στην Κρήτη

Ν. Π. ΠΑΠΑΔΑΚΗΣ

doi: [10.12681/tekmeria.204](https://doi.org/10.12681/tekmeria.204)

### To cite this article:

ΠΑΠΑΔΑΚΗΣ Ν. Π. (2000). Σφραγίσματα άμφορέων από την έλληνιστική πόλη στον Τρυπητό τής Σητείας στην Κρήτη. *Tekmeria*, 5, 113–126. <https://doi.org/10.12681/tekmeria.204>

ΣΦΡΑΓΙΣΜΑΤΑ ΑΜΦΟΡΕΩΝ ΑΠΟ ΤΗΝ ΕΛΛΗΝΙΣΤΙΚΗ ΠΟΛΗ  
ΣΤΟΝ ΤΡΥΠΗΤΟ ΤΗΣ ΣΗΤΕΙΑΣ ΣΤΗΝ ΚΡΗΤΗ<sup>(\*)</sup>

Ένας σημαντικός αριθμός σφραγισμάτων σε λαβές έμπορικῶν ἀμφορέων ἤλθε στό φῶς στίς ἀνασκαφικές ἐρευνες πού διεξάγει ἡ ΚΔ΄ Ἐφορεία Προϊστορικῶν καί Κλασσικῶν Ἀρχαιοτήτων Λασιθίου, ὑπό τὸ συντάκτη τοῦ ἀρθρου αὐτοῦ, στήν περιοχὴ Τρυπητός, πλησίον τῆς πόλεως Σητείας στήν Κρήτη<sup>\*\*</sup>. Ἀποκαλύπτεται μιὰ μικρὴ ἀλλὰ σημαντικὴ πόλη τῶν Ἑλληνιστικῶν χρό-

---

(\*) Ἡ παρούσα μελέτη ἀφιερώνεται στὴ μνήμη τοῦ ἀλησμόνητου πρώτου ἐξαδέλφου μου ἐκ μητρὸς Γιάννη Καμπίτση, καθηγητῆ τοῦ Πανεπιστημίου Κρήτης, ὡς ἐλάχιστη προσφορά ἀγάπης γιὰ τὸν ἄνθρωπο καί δείγμα τῆς ἐκτίμησής γιὰ τὸ ἔργο του. Λόγοι ἀνώτεροι τῆς θελήσεώς μου δὲν μοῦ ἐπέτρεψαν νὰ συμμετάσχω στό συλλογικὸ ἔργο “ΚΤΕΡΙΣΜΑΤΑ” τοῦ Πανεπιστημίου Κρήτης, πού ἀποτελέσει τὸ φιλολογικὸ μνημόσυνο τοῦ ἀδόκητα χαμένου ἐρευνητῆ καί δασκάλου- ἐνὸς ἔργου γιὰ τὴν ἔκδοση τοῦ ὁποίου εἶχα καί προσωπικὰ ἐνδιαφεροθεῖ. Οἱ φωτογραφίες τῶν πινάκων ἔγιναν ἀπὸ τὴν καλλιτέχνηδα φωτογράφου τοῦ INSTAP κ. Kathy May καί τὸ μοντάζ ἀπὸ τὴν εἰδικὴ συντηρήτρια τοῦ ἰδίου κέντρου κ. Στεφανία Χλουβεράκη, τίς ὁποῖες εὐχαριστῶ καί ἀπὸ τὴ θέση αὐτή.

\*\* Στὴν παρούσα μελέτη χρησιμοποιήθηκαν οἱ παρακάτω συντομογραφίες: Calvet 1986: Y. Calvet, “Les amphores chypriotes et leur diffusion en Mediterranee orientale”, *BCH* Suppl. XIII, Paris 1986, 505-14. Coulson and alii 1986: D. E. Coulson, N. C. Wilkie, J. W. Rehard, “Amphoras from Naukratis and Environ”, *BCH* Suppl. XIII, Paris 1986, 535-50. Empereur 1990: J. Y. Empereur, “Ἡ χρονολόγηση τῶν ροδιακῶν ἀμφορέων στήν Ἑλληνιστικὴ περίοδο”, *Β΄ Ἐπιστημονικὴ συνάντηση γιὰ τὴν Ἑλληνιστικὴ κεραμεικὴ*, Ἀθήνα 1990, 199-209. Empereur-Picon 1986: J. Y. Empereur et M. Picon, “À la recherche de four d’ amphores”, *BCH* Suppl. XIII, Paris 1986, 103-126. Empereur-Sorbet 1986: J. Y. Empereur et A. M. Guimier Sorbet, “Une bague de donnees sur les vases conteneur-amphores et lagynoi-dans le monde grec et romain”, *BCH* Suppl. XIII, Paris 1986, 127-41. Grace 1934: V. R. Grace, “Stamped Amphora handles found in 1931-1932”, *Hesperia* 3 (1934) 197-310. Grace 1952: V. R. Grace, “Timbres amphoriques trouvés à Délos”, *BCH* 76 (1952) 514-40. Grace 1953: V. R. Grace, “The Eponymes named on Rodian amphora stamps”, *Hesperia* 22 (1953) 116-28. Grace 1961: V. R. Grace, *Amphoras and the ancient wine trade*, Princeton-New Jersey 1961. Grace-Petropoulakou: V. Grace-M. Savvatiadou-Petropoulakou, “Les timbres amphorique Grecs”, *Exploration archaeologique de Délos XXVII*, 1970, 277-382. Gramatopol-Bordea 1969: M. Gramatopol and Gh. Poenaru-Bordea, “Amphora stamps from Gallatis and South Dobrudja”, *Dacia* N. S. 13 (1969) 127-282. Marangou-Lerat 1995: A. Marangou-Lerat, “Le vin et les amphores de Crete”, *Etudes Cretoises* 30, Paris 1995. Παπαδάκης 2000: Ν. Π. Παπαδάκης,

νων, ή όποία σύμφωνα μέ τά άνασκαφικά δεδομένα είχε σχετικά μικρή διάρκεια ζωής, άφου φαίνεται ότι ιδρύθηκε στις άρχές του 3ου αι. π.Χ. ώς επίνειο τής μεγάλης δωρικής πόλεως τής Πραισοῦ και ὑπῆρχε ώς τό 146 π.Χ., όταν οί Ίεραπύτνιοι κατέλαβαν τήν μητρόπολη και τήν επικράτειά της και τήν κατέστρεψαν ολοσχερώς<sup>1</sup>.

Βέβαια ή σημαντική άρχαιολογική ανακάλυψη ότι άπό τήν μικρή αυτή πόλη προέρχονται και αυτόνομες κοπές, δείχνει τό βαθμό τής ανεξαρτησίας της άπό τή μητρόπολη<sup>2</sup>. Άπό τό άνασκαφικό ὕλικό, άπό τό όποιο τά πιό ενδιαφέροντα εύρήματα εκτίθενται στοΰ Άρχαιολογικό Μουσείο Σητείας, ένας τομέας έρευνας μπορεί νά είναι οί έμπορικές σχέσεις τών πόλεων αυτών μέ τις άλλες πόλεις τής Κρήτης, του Αιγαίου, τών Μικρασιατικών παραλίων και γενικά του ευρύτερου ελληνικού χώρου<sup>3</sup>. Τά νομίματα και ή έμπορική διακίνηση τών άμφορέων είναι τά στοιχεία εκείνα που κατ' έξοχήν βοηθοῦν στή μελέτη τών σχέσεων αυτών. Έξήντα τέσσερα σφραγίσματα που έχουν μέχρι τώρα άνευρεθεί στις δύο άνασκαφικές περιόδους (1987-1989 και 1984-1988) πιστοποιοῦν τις έμπορικές σχέσεις τής πόλης του Τρυπητου μέ τά νησιά του Αιγαίου και τά μικρασιατικά παράλια, σχέσεις που άσφαλώς είχαν ιδιαίτερη σημασία και για τή μητρόπολη Πραισό. Η παράθεση του καταλόγου τών σφραγισμάτων βοηθά επίσης σέ συγκριτικές χρονολογικές και όνοματολογικές συσχετίσεις και συμπληρώσεις.

## I. ΡΟΔΟΣ

Η Ρόδος ήταν ένα άπό τά μεγαλύτερα οίνοπαραγωγικά κέντρα και χάρη στη ναυτική της δύναμη, που όπωσδήποτε τήν όφείλει και στο έμπόριο του κρασιού, άνέλαβε ένα μαζικό διαμετακομιστικό έμπόριο του προϊόντος αυτού σέ όλη τήν περιοχή τής Μεσογείου και φυσικά και στήν Κρήτη, ιδιαίτερα στήν ανατολική πλευρά της που γειτνίαζε μέ τά Δωδεκάνησα.

Στους ροδιακούς άμφορείς άποτυπώνονται δύο είδη σφραγίδων, τις περισσότερες φορές και στις δύο λαβές, αυτή του έπωνύμου, ιερέα του Ήλιου, ενός

---

“487 σφάγισμα άμφορέα”, Λήμμα στον Κατάλογο τής Έκθεσης ΚΡΗΤΗ-ΑΙΓΥΠΤΟΣ, Ηράκλειο 2000, 419.

1. Βλ. Στράβων Ι, 479: *μεταξύ δέ του Σαμωνίου και τής Χερσονήσου ή Πράσος ίδρυτο, ὑπέρ τής θαλάττης έξήκοντα σταδίους. κατέσκαψαν δ' Ίεραπύτνιοι.*

2. Βλ. Ν. Π. Παπαδάκης, “Άγνωστα νομίματα μιās νέας αυτόνομης κρητικής πόλης στή Σητεία”, *Πεπραγμένα Ζ' Κρητολογικού Συνεδρίου* (1991), τ. Α2, Ρέθυμνο 1995, 741-4.

3. Βλ. ΑΔ 43 (1988) Χρονικά, 561-2 και ΑΔ Χρονικά 1994-98 (ὑπό έκδοση) και *Κρητική Έστία*, περ. Δ, τ. 2, Χανιά 1988, 35-6.

ἀπὸ τοὺς πρῶτους ἄρχοντες τῆς Ρόδου, καὶ αὐτὴ τοῦ κατασκευαστῆ (potter-fabricant) [ Ὁ ὄρος χρησιμοποιεῖται ἐδῶ μὲ τὴν γενικὴ του ἔννοια, ἀφοῦ δὲν ἔχει ἀποσαφηνιστεῖ ἂν πρόκειται γιὰ τὸν ἰδιοκτήτη τοῦ ἐργαστηρίου ἢ τὸν ἰδιοκτήτη τοῦ χώρου στὸν ὁποῖο βρισκόταν τὸ ἐργαστήριον ἢ αὐτὸν ποὺ παρήγγελε τὴν ποσότητα τῶν ἀμφορέων]. Σ' αὐτές τὶς πληροφορίες προστίθεται ἡ ἔνδειξη τοῦ μήνα, χαρακτηριστικὸ ποὺ πρωτοεμφανίζεται περίπου τὸ 240 π.Χ.<sup>4</sup>, καὶ ὀρισμένα σύμβολα ἐπιλεγμένα ἀπὸ τὸν ἐπίσημο εἰκονογραφικὸ κατάλογο τῆς Ρόδου.

Ἡ πόλη τῆς Ρόδου περιελάμβανε εὐρύτερη περιοχή, ἀποτελούμενη ἀπὸ ἑπτὰ νησιά καὶ τὴ μικρασιατικὴ ἠπειρωτικὴ ἔκταση. Οἱ δύο μῆτρες-σφραγίδες ἄλλαζαν κάθε μήνα, δηλαδὴ εἴκοσι τέσσερις κάθε χρόνο καὶ εἴκοσι ἕξι γιὰ τὰ ἔτη ποὺ εἶχαν συμπληρωματικὸ (ἐμβόλιμο) μήνα. Ἡ ἀκριβὴς χρονολόγηση τῶν ροδιακῶν ἀμφορέων εἶναι δύσκολη, διότι δὲν ἔχουμε ἐπαρκῆ στοιχεῖα γιὰ τὴ χρονολογικὴ σχέση ἐπωνύμων (εἶναι περισσότεροι ἀπὸ 250) καὶ κατασκευαστῶν (ξεπερνοῦν τοὺς 400). Φυσικὰ καὶ ἄλλα ἐξωτερικὰ καὶ ἐσωτερικὰ κριτήρια συμπληρώνουν τὶς γνώσεις μας γιὰ τὴν τελικὴ κατάταξη, ὅπως κείμενα καὶ ἐπιγραφές, κλειστὰ ἀνασκαφικὰ σύνολα, τυπολογία, κλπ.

## ΚΑΤΑΛΟΓΟΣ

1. Ἐγκοῖλο τετράγωνο μὲ ἀνάγλυφο πεντάφυλλο ἄνθος ρόδου σὲ πλάγια ἀπεικόνιση. Χωρὶς ἐπιγραφή. Καλὴ διατήρηση. Ἀριθμὸς Εὐρετηρίου Μουσείου Σητείας (στὴ συνέχεια ΑΕΜΣ) 10178.

2. Ὅμοιο σφράγισμα. Μέτρια διατήρηση. ΑΕΜΣ 10179.

3. Ὅμοιο σφράγισμα. Διατήρηση καλή. ΑΕΜΣ 10180.

4. Ὅμοιο σφράγισμα. Διατήρηση καλή. ΑΕΜΣ 8461.

5. Ἀνάγλυφο ρόδο τοῦ πιὸ πάνω τύπου μὲ τμήμα τοῦ μίσχου. Σὲ ἔγκοῖλο τετράγωνο. Διατήρηση καλή. ΑΕΜΣ 9964. Στὸ ἐπάνω μέρος τοῦ ἐγκοῖλου ὀριζόντια δυσδιάκριτη ἐπιγραφή:

[Δ]αμ[ό]θεμ(ις)

Πρόκειται γιὰ ἐπώνυμο ἱερέα τῆς Ρόδου: Grace 1953, 122 (69).

---

4. Γιὰ τοὺς μῆνες τοῦ Ροδιακοῦ ἡμερολογίου βλ. Chr. Börker, "Der rhodische Kalender", *ZPE* 31 (1978) 193-208.

6. Ἐνάγλυφο ρόδο τοῦ προηγουμένου τύπου σὲ κυκλικὸ ἔγκοιλο. Διατήρηση μετριότατη. ΑΕΜΣ 10299. Στὴ σφενδόνη διατήρηση ἐλαχίστων γραμμμάτων τῆς κυκλικῆς ἐπιγραφῆς:

[-----]σοσιο[---]

7. Ἐνάγλυφο ρόδο ἐλαφρὰ διαφοροποιημένης μορφῆς σὲ κυκλικὸ ἔγκοιλο καὶ μέσα σὲ κυκλικὸ πλαίσιο. Τὸ σφράγισμα σώζεται ἀποσπασματικά λόγω ἀπολεπίσματος. ΑΕΜΣ 10176. Ἐπὶ τὴν κυκλικὴ ἐπιγραφή σώζεται:

[Ἐπί Δα]μοκράτους

Ρόδιος ἐπώνυμος ἱερεύς: Grace 1953, 122 (71) καὶ 1985, 45 (2c), Pl. 1.

8. Ἐνάγλυφο ρόδο τρίφυλλο μέσα σὲ κυκλικὸ πλαίσιο. Ἐγκοιλο κυκλικό. Διατήρηση μετρία. ΑΕΜΣ 9908. Φέρει κυκλικὰ τὴν ἐπιγραφή.

Μέ[νω]νος, Δαλίου

Ἐπώνυμος ἱερεύς: Grace 1934, 234 (73), μήνας Ἄρταμίτιος.

9. Ἐνάγλυφο ρόδο τρίφυλλο μέσα σὲ κυκλικὸ πλαίσιο. Ἐγκοιλο κυκλικό. Διατήρηση μετριότατη. ΑΕΜΣ 10181. Ἐπιγραφή δυσδιάκριτη.

Ἐπί [---]Πανάμμου

10. Ρόδο καὶ ἔγκοιλο τοῦ προηγουμένου τύπου. Διατήρηση τοῦ ρόδου κακή, τῆς κυκλικῆς ἐπιγραφῆς καλή. ΑΕΜΣ 8477.

Ἐπί Κρατίδα, Ἰακινθίου

Ἐπώνυμος ἱερεύς: Grace 1953, 123 (112), Empereur-Sorbet 1986, 130 (μήνας Θεσμοφόριος).

11. Ἐνάγλυφο ρόδο μικροτέρων διαστάσεων σὲ κυκλικὸ ἔγκοιλο. Μέσα σὲ κυκλικὸ πλαίσιο. Διατήρηση μετριότατη. ΑΕΜΣ 8466. Ἐπὶ τὴν κυκλικὴ ἐπιγραφή διακρίνονται ὀρισμένα γράμματα:

(---)ν[-----]ας

12. Ἐνάγλυφο ρόδο τρίφυλλο σὲ κυκλικὸ ἔγκοιλο. Διατήρηση κακή. ΑΕΜΣ 9962. Ἐπιγραφή ἐντελῶς ἐφθαρμένη.

13. Ρόδο τῶν προηγουμένων τύπων σὲ κυκλικὸ ἔγκοιλο, τοῦ ὁποίου καταλαμβάνει ὅλη τὴν ἐπιφάνεια. Χωρὶς ἐπιγραφή. Διατήρηση μετριότατη. ΑΕΜΣ 8467.

14. Ἀνάγλυφο ρόδο τοῦ προηγουμένου τύπου σὲ κυκλικὸ ἔγκοιλο. Διατήρηση κακή. Ἐπιγραφή πλήρως ἐφθαρμένη. ΑΕΜΣ 8481.

15. Ἀνάγλυφο ρόδο τοῦ προηγουμένου τύπου σὲ κυκλικὸ ἔγκοιλο. Διατήρηση κακή. ΑΕΜΣ 8484. Ἀπὸ τὴν κυκλικὴ ἐπιγραφή σώζονται ἐλάχιστα γράμματα:

*Ἐπί [- - - - -]*

16. Ἀνάγλυφο ρόδο τρίφυλλο σὲ οναί ἔγκοιλο. Διατήρηση κακή. ΑΕΜΣ 9967. Ἐπιγραφή παντελῶς ἐφθαρμένη. Πιθανῶς καὶ ἄνευ.

17. Ἀνάγλυφο ρόδο τρίφυλλο διαφορετικῆς σφραγίδας μὲ μακρὸν μίσχο. Σὲ κυκλικὸ ἔγκοιλο. Διατήρηση καλή. ΑΕΜΣ 9961. Δυσανάγνωστη ἐπιγραφή. Δὲν ἐντοπίστηκε ὁμοιο σφράγισμα.

18. Ἀνάγλυφο τρίφυλλο ρόδο σὲ κυκλικὴ σφραγίδα. Τύπος ἐπιμελημένης ἀπεικόνισης. Διατήρηση ἄριστη. Χωρὶς ἐπιγραφή. ΑΕΜΣ 8480. Δὲν ἐντοπίστηκε ὁμοιο σφράγισμα.

19. Ἐγκοιλο ὀρθογώνιο μὲ ἐπιγραφή δίστιχη. Διατήρηση κακή. ΑΕΜΣ 10145.

*Ἐπί Κλεωνύμου,  
Ἀγριαίου*

Ἐπώνυμος ἱερεὺς: Grace 1953, 123 (110)

20. Ἐγκοιλο ὀρθογώνιο μὲ τρίστιχη ἐπιγραφή. Διατήρηση μέτρια. ΑΕΜΣ 8473.

*Ἐπί Κλεωνύμου,  
Ἀγριανίου*

21. Ἐγκοιλο ὀρθογώνιο μὲ δίστιχη ἐπιγραφή. Διατήρηση μέτρια. ΑΕΜΣ 10184.

*Ἐπί Θαροίπολι[ος],  
Ἀγριανίου*

Ἐπώνυμος ἱερεὺς: Grace 1953, 123 (90)

22. Ήγκοιλο ὀρθογώνιο μὲ τρῖσιχη ἐπιγραφὴ. Διατήρηση μετριώτατη. ΑΕΜΣ 10177.

*Ἄγορά[νακ](τος),  
Παν[άμο]υ  
Δευτέρ[ο]υ*

Ὅμοιο σφράγισμα μὲ διαφορετικὴ σφραγίδα: Empereur 1990, 207 (1-2, Πίν. 111). Πρόκειται γιὰ τὸν κατασκευστή βλ. καὶ Grace 1952, 525 καὶ Grace-Retrooulakou 1970 καὶ ὄχι τὸν ἐπώνυμο ἱερέα Grace 1953, 122(9).

23. Ήγκοιλο ὀρθογώνιο μὲ τρῖσιχη ἐπιγραφὴ. Διατήρηση καλή. ΑΕΜΣ 10175.

*Ἐπὶ Ἀρχ(ο)κρά-  
τευς,  
Πανάμου*

Ἐπώνυμος ἱερεὺς: Grace 1953, 122(61).

24. Ήγκοιλο ὀρθογώνιο μὲ τρῖσιχη ἐπιγραφὴ. Διατήρηση κακή. ΑΕΜΣ 7845.

*Ἐπ[ι - - - - -]  
[- - - - -],  
Δ[αλίο]υ*

25. Ήγκοιλο ὀρθογώνιο μὲ δῖσιχη ἐπιγραφὴ. Διατήρηση μέτρια. ΑΕΜΣ 10275.

*Ἐπὶ Ἡραγόρα,  
Πανάμου*

Ἐπώνυμος ἱερεὺς: Grace 1953, 123(89), Empereur-Sorbet, 1986, 130 (μῆνας Δάλιος).

26. Ήγκοιλο ὀρθογώνιο μὲ δῖσιχη ἐπιγραφὴ. Πρὸ αὐτῆς, στὸ ἀριστερὸ μέρος, ἀνάγλυφη κεφαλὴ Ἡλίου. Διατήρηση μέτρια. ΑΕΜΣ 10182.

*Ἐπὶ Δορ-  
[κυ]λίδα*

Ἐπώνυμος ἱερεὺς: Grace 1953, 122(74), Empereur-Sorbet 1986, 130 (μὲ τὸν μῆνα Πάναμο δεύτερο).

27. Ἐγκοιλο ὀρθογώνιο μὲ δίστιχη ἐπιγραφή. Διατήρηση καλή. ΑΕΜΣ 10183.

*Ἐπὶ Κλ[ε]-  
άρχου*

Ἐπώνυμος ἱερεὺς: Grace 1953, 123(106).

28. Ἐγκοιλο ὀρθογώνιο μὲ μονόστιχη ἐπιγραφή. Διατήρηση μέτρια. ΑΕΜΣ 10143.

*Ἀριστίωνος*

Πρόκειται γιὰ κατασκευαστὴ: Grace 1952, 526, Empereur-Sorbet 1986, 130, fig. 4b, Gramatopol-Bordea 1969, 233(748).

29. Ἐγκοιλο ὀρθογώνιο μὲ ὁμοία μὲ τὴν προηγούμενη ἐπιγραφή. Σφραγίδα μικροτέρων γραμμάτων. Διατήρηση μέτρια. ΑΕΜΣ 10144.

*Ἀριστίωνος*

30. Ἐγκοιλο ὀρθογώνιο μὲ μονόστιχη ἐπιγραφή. Διατήρηση κακή. ΑΕΜΣ 10146.

*Δω[ρο]θέου*

Κατασκευαστὴς: Grace 1952, 526, Gramatopol-Bordea 1969, 234(757).

31. Ἐγκοιλο ὀρθογώνιο μὲ μονόστιχη ἐπιγραφή. Διατήρηση μετριώτατη. ΑΕΜΣ 8486.

*Μενεκράτε(υς)*

Κατασκευαστὴς: Coulson and allii, 1986, 540(9), 250-210 π.Χ., καὶ Grace 1934, 225(38)=Μενεκράτους.

32. Ἐγκοιλο ὀρθογώνιο μὲ μονόστιχη ἐπιγραφή. Στὰ δεξιὰ ἀνάγλυφο σύμβολο (δαυλός). Διατήρηση καλή. ΑΕΜΣ 9968.

*Σωκράτε(υς) (δαυλός)*

Κατασκευαστὴς: Grace 1952, 528 καὶ Grace-Petroulaku 1970. Ἐπίσης, Empereur-Sorbet 1986, 130. Μὲ τὸ ἴδιο ὄνομα καὶ ἐπώνυμος ἱερεὺς: Grace 1953, 123(149).

33. Ἐγκοιλο ὀρθογώνιο μὲ μονόστιχη ἐπιγραφή. Διατήρηση ἐξαιρετικὴ. ΑΕΜΣ 8472.

*Ἀριστόλα(ος;)*

Ἄγνωστη σφραγίδα. Εἶναι σαφὲς τὸ Λ. Ἐπώνυμος ἱερεὺς: Grace 1952, 122(43).



34. Ήγκοιλο ὀρθογώνιο μὲ δίστιχη ἐπιγραφή. Διατήρηση μέτρια. ΑΕΜΣ 7844.

Ἄνδρι-  
κοῦ

Κατασκευαστής: Grace 1952, 526, Empereur-Sorbets 1986, 130, ὅπου ἀναφέρεται καὶ ἐπώνυμος ἱερεὺς (Ἄνδρικός-Ύακίνθιος) ποὺ δὲν περιλαμβάνεται στὸν κατάλογο τῆς Grace 1953, 122.

35. Ήγκοιλο ὀρθογώνιο μὲ τρῖστιχη ἐπιγραφή. Διατήρηση μέτρια. ΑΕΜΣ 9965β.

Ἐπι Κλ[ευ]κρά-  
τευς,  
Δαλίου

Ἐπώνυμος ἱερεὺς: Grace 1953, 122(109).

36. Ήγκοιλο ὀρθογώνιο μὲ δίστιχη ἐπιγραφή. Διατήρηση καλή. ΑΕΜΣ 9969.

Ἐπι Κρατίδα,  
Ἄρταμιτίου

Ἐπώνυμος ἱερεὺς: Grace 1953, 123(112) καὶ Empereur-Sorbet 1986, 130 (καὶ μήνας Θεσμοφόριος).

37. Ήγκοιλο ὀρθογώνιο μὲ δίστιχη ἐπιγραφή. Διατήρηση μετριότατη. ΑΕΜΣ 10823.

Ἐπι ἱερέως  
Θευ[φ]άνευς

Ἐπώνυμος ἱερεὺς: Grace 1953, 123(96).

38. Ήγκοιλο ὀρθογώνιο μὲ δίστιχη ἐπιγραφή. Πρὸ αὐτῆς, στὰ ἀριστερὰ ἀνάγλυφο ὀκτάκτινο ἀστέρι. Διατήρηση μέτρια. ΑΕΜΣ 9965α.

Ἐπι Τιμα-  
σαγόρα

Ἐπώνυμος ἱερεὺς: Grace 1953, 124(159).

39. Ήγκοιλο ὀρθογώνιο μὲ δίστιχη ἐπιγραφή. Διατήρηση κακή. ΑΕΜΣ 11454.

υ[- - - - -]μ  
Ἄ[γα]θόκλε(υς)

Κατασκευαστής: Grace 1934, 210 καὶ 1952, 525, Gramatopol-Bordea 1969, 267 (1175).

40-41. Τμήμα λαιμοῦ ἀμφορέα μὲ τὶς δύο λαβές. Σὲ κάθε μία ἐπίμηκες σφραγίσμα. Διατήρηση μετριοπάτη ἕως κακή. ΑΕΜΣ 11453.

α) Σ[- - - - -]  
β) Ἐπ[- - -]εὐς  
[- - - ου]

Ἐβέβαιη ἢ ἀποκατάσταση τοῦ σφραγίσματος. Ἐσφαλῶς ἢ μονόστιχη σφραγίδα α ἀναφέρεται στὸν κατασκευαστὴ καὶ ἢ β στὸν ἐπώνυμο ἱερέα. Ἐπὸ τὸ σχῆμα τοῦ λαιμοῦ καὶ τῶν λαβῶν ἐπιβεβαιώνεται ἢ ροδιακὴ προέλευση τοῦ ἀμφορέα.

42. Ἐγκοίλο ὀρθογώνιο. Διατήρηση κακή. Δίστιχη ἐπιγραφή. ΑΕΜΣ 10147.

Ἐπί [- - - - -]κρ  
[- - - - - - - - -]

Ἐβέβαιη ἀποκατάσταση.

43. Ἐγκοίλο ὀρθογώνιο. Ἐπιγραφή ἐφθαρμένη. ΑΕΜΣ 10841.

Ἐνάγλυφο σύμβολο τοῦ ἡλίου. Ἐπ[- - -]λ  
[:]

## II. ΚΝΙΔΟΣ

Ἐνομαστὸς ἦταν ὁ Κνιδιακὸς οἶνος καὶ τὸ ἐμπόριό του στὸν τότε γνωστὸ κόσμο τῆς Μεσογείου διαδεδομένο. Ὁ κατασκευαστὴς καὶ ἢ ἐπίσημη χρονολογία μὲ τὸν ἐπώνυμο ἄρχοντα ἀναγράφονται στὰ σφραγίσματα τῶν ἀμφορέων τῆς Κνίδου, ἀλλὰ μὲ σαφῆ διαφοροποίηση ἀπὸ αὐτὰ τῶν ροδιακῶν ἀμφορέων, ἀφοῦ στὶς περισσότερες περιπτώσεις ἀναφέρουν τὸ ἐθνικὸ (Κνιδίων) καὶ συνοδεύονται ἀπὸ διάφορα σύμβολα, κυρίως τὴν κεφαλὴ ταύρου, ἐνῶ δὲν ἀναγράφεται ὁ μήνας.

### ΚΑΤΑΛΟΓΟΣ

44. Ἐγκοίλο ὀρθογώνιο. Διατήρηση μέτρια. ΑΕΜΣ 10843.

### ZH

Ἐνήκει στὴν ὁμάδα Β τοῦ κατασκευαστῆ Ζήνωνα: Empereur-Picon 1986, 123, fig. 32. Ἐπίσης, Gramatopol-Bordea 1969, 256(1047).

45. Ἐγκοιλο ὀρθογώνιο. Διπλή λαβή. Διατήρηση μέτρια. ΑΕΜΣ 10830.  
σφράγισμα *MINN*

46. Μικρό τετράγωνο σφράγισμα. Διατήρηση κακή. ΑΕΜΣ 7872.  
Ἀνάγλυφη ἄγκυρα ἢ αἰχμη βέλους

Ἄγκυρα ἐμφανίζεται σὲ κνιδιακά σφραγίσματα, ἀλλὰ ὄχι μόνη της.

47. Ὄβάλ ἔγκοιλο. Διατήρηση μέτρια. ΑΕΜΣ 7843.  
*ΕΣ* (σὲ σύμπλεγμα) ἢ *Μ*

Σχετική ὁμοιότητα παρουσιάζει σφράγισμα ἀπὸ τὴν Κύπρο χρονολογημένο στὰ τέλη τοῦ 4ου αἰ. π.Χ., βλ. Calvet 1986, 511(2), fig. 4(2).

### III. ΚΩΣ

Τὸ κρασί τῆς Κῶ ἦταν θαυμαστό, ἀλλὰ ἦταν σχετικὰ φθινό, διακινούμενο σὲ μεγάλες ποσότητες. Ὅπως τὸ ροδίτικο καὶ τὸ κνιδιακὸ εἶχε πρόσμιξη μὲ θαλασσινὸ νερὸ ὡς συντηρητικὸ. Οἱ λαβὲς τῶν ἀμφορέων της εἶναι χαρακτηριστικές, ἐπειδὴ εἶναι διπλές, καὶ γι' αὐτὸ εἶναι εὐκόλα διακριτές.

Οἱ σφραγίδες τῶν λαβῶν σποραδικὰ ἀναγράφουν τὰ γράμματα ΚΟ, συντομογραφία τοῦ ἔθνικοῦ ΚΩΩΝ, καὶ τὰ πολλὰ τοπικὰ ὀνόματα, ἀλλὰ κυρίως ἀναγνωρίζονται ἀπὸ τὰ διάφορα σύμβολα, πολλὰ ἀπὸ τὰ ὅποια ὑπάρχουν καὶ στὰ νομίσματα. Ἐπίσης, τὸ σχῆμα τῶν ἀμφορέων καὶ τὸ ἀπαλὸ πρασινωπὸ χρῶμα τῆς ἐπιφάνειάς των εἶναι χαρακτηριστικὰ τῆς παραγωγῆς τῶν Κῶων ἀμφορέων.

### ΚΑΤΑΛΟΓΟΣ

48. Ἐγκοιλο ὀρθογώνιο. Διπλή λαβή. Διατήρηση μέτρια. ΑΕΜΣ 8790.

*Κερδῶ*[ι ἢ ν]  
(ρόπαλο)

Gramatopol-Bordea 246(956) *κερδῶν*, χωρὶς ρόπαλο.

49. Ἐγκοιλο ὀρθογώνιο μὲ μονόστιχη ἐπιγραφή. Διατήρηση μέτρια. ΑΕΜΣ 8827.

*ΔΩΡ* (τὸ Ρ retrograde)

Πρόκειται γιὰ τὸν κατασκευαστὴ Δωρίμαχο, τέλη 3ου ἢ ἀρχὲς 2ου αἰ. π.Χ.: Grace 1961, ill. 58.

50. Ἐγκοιλο ὀρθογώνιο. Λαβὴ διπλή. Διατήρηση μέτρια. ΑΕΜΣ 9888α.

*ΜΑΗ*

Δὲν βρέθηκε παράλληλο. Πρέπει νὰ εἶναι Κῶος ὁ ἀμφορέας ἀπὸ τὴ διπλὴ λαβὴ καὶ τὸν πηλό.

IV. ΙΕΡΑΠΥΤΝΑ

Ἡ Ἱεράπυτνα, πόλη σημαντικὴ στὴ ΝΑ ἀκτὴ τῆς Κρήτης, ὀπωσδήποτε ἦταν παραγωγὸς κρασιοῦ καὶ ἀμφορέων, ἀλλὰ δὲν ἔχουν ἀκόμα ἀνακαλυφθεῖ τὰ τοπικὰ ἐργαστήρια. Ἐπίσης, ἀπὸ τὴν ἀποσπασματικὴ παρουσία τῶν ἐνσφραγιστῶν λαβῶν, ἐφ' ὅσον συνοδεύουν ὀλόκληρο τὸ σῶμα ἢ τμῆμα του, δὲν μποροῦμε νὰ ἀναγνωρίσουμε τὸν τύπο τοῦ ἀμφορέα. Διατηροῦσε στενὲς ἐμπορικὲς σχέσεις μὲ τὴν Πτολεμαϊκὴ Αἴγυπτο.

*ΚΑΤΑΛΟΓΟΣ*

51. Ἐγκοιλο ὀρθογώνιο. Διατήρησὴ καλή. ΑΕΜΣ 9869. Ἐπιγραφή δίστιχη:

*Ἱεραπυτνίων*

*Σώσου*

Τὸ ὄνομα τοῦ κατασκευαστῆ Σώσου ἀπαντᾶται σὲ λαβὲς ἀμφορέων ἀπὸ τὴν Ἀλεξάνδρεια. 3ος αἰ. π.Χ.

Marangou-Lerat 1995, 123-4, Παπαδάκης 2000, 419(487).

V. ΑΒΕΒΑΙΑ ΚΕΝΤΡΑ

*ΚΑΤΑΛΟΓΟΣ*

52. Σφράγισμα ὀρθογώνιο. Διατήρηση κακή. Δίστιχη ἐπιγραφή. ΑΕΜΣ 10840.

*[------]λος*

*θει[----]ευς*

53. Ἐγκοιλο ὀρθογώνιο. Λεῖπει τὸ δεξιὸ τμῆμα. Διατήρηση κακή. Ἐπιγραφή δίστιχη ἐφθαρμένη. ΑΕΜΣ 9960.

*A[-----]*

*A[-----]*

Ἴσως Ρόδου. Ἀγοράνακτος / Ἀρταμιτίου(:); Grace 1961, ill. 25.

54. Τετράγωνο σφράγισμα. Διατήρηση μέτρια. ΑΕΜΣ 8465.

*Ε ἢ Θ*

55. Μικρὸ τετράγωνο σφράγισμα. Διατήρηση μέτρια. ΑΕΜΣ 9966.

*ΛΥ*

56. Μικρὸ τετράγωνο σφράγισμα. Διατήρηση μέτρια. ΑΕΜΣ 9888β.

*ΕΡ*

Gramatopol-Bordea 1969, 256(1055).

57-58. Τμήμα λαιμοῦ ἀμφορέα μετὶ τις λαβές. Σὲ κάθε λαβὴ ὅμοιο ἐπίμηκες σφράγισμα. Διατήρηση καλή. ΑΕΜΣ 10154.

α) Ἀνάγλυφο *Κ* στὴν ἀρχὴ τοῦ ἐγκοίλου

β) Ἀνάγλυφο *Κ* στὴν ἀρχὴ τοῦ ἐγκοίλου

Gramatopol-Bordea 1969, 252(1011). Σχετικὸ σφράγισμα. Ἀπὸ τὴ μορφὴ τοῦ λαιμοῦ καὶ τῶν λαβῶν, πιθανὸν πρόκειται γιὰ ἀμφορέα ἀπὸ τὴν Κῶ. Ἴσως καὶ τὸ *Κ* νὰ σχετίζεται μετὶ τὸ ἐθνικόν.

59. Ὅμοιο σφράγισμα μετὶ τὸ προηγούμενο. Ἀπὸ τὴν ἴδια μήτρα. Διατήρηση καλή. ΑΕΜΣ 7841.

60. Χάραγμα. ΑΕΜΣ 8452.

*Ν ἢ Ζ*

Gramatopol-Bordea 1969, 256(1044, 1046).

61. Σφράγισμα τετράγωνο. Διατήρηση κακή. ΑΕΜΣ 10276.

Ἄγκυρα ἢ βέλος

62. Ἐγκοίλο ὀρθογώνιο. Διατήρηση κακή. ΑΕΜΣ 11456.

*Δ[- - - - -]*

## VI. ENTEΛΩΣ ΕΦΘΑΡΜΕΝΑ

63-64. Τὰ σφραγίσματα ΑΕΜΣ 7846, 9963.

## ΚΑΤΑΛΟΓΟΣ ΠΡΟΣΩΠΩΝ

(Ἐπών.=Ἐπώνυμος ἱερεὺς, Κατ.=Κατασκευαστὴς + αὐξ. ἀριθμὸς σφραγίσματος).

Α

Ἄγαθοκλῆς: Κατ. 39

Ἄγοράναξ: Κατ. 22

Ἄνδρικός: Κατ. 34

Ἄριστίων: Κατ. 28, 29

Ἄριστόλα(ος): Ἐπών. 33

Ἄρχοκράτης: Ἐπών. 23

Δ

Δαμόθεμις: Ἐπών. 5

Δαμοκράτης: Ἐπών. 7

Δορκυλίδας: Ἐπών. 26

Δωρίμαχος: Κατ. 49

Δωρόθεος: Κατ. 30

Ζ

Ζή(νων): Κατ. 44

Η

Ἡραγόρας: Ἐπών. 25

Θ

Θαρσίπολις: Ἐπών. 21

Θευφάνης: Ἐπών. 37

Κ

Κλέαρχος: Ἐπών. 27

Κλευκράτης: Ἐπών. 35

Κλεώνυμος: Ἐπών. 19, 20

Κρατίδας: Ἐπών. 10, 36

Μ

Μενεκράτης: Κατ. 31

Μένων: Ἐπών. 8

Σ

Σωκράτης: Κατ. 32

Σῶσος: Κατ. 51

Τ

Τιμασαγόρας

*SUMMARY*STAMPS ON AMPHORA HANDLES FROM THE HELLENISTIC  
TOWN IN THE AREA OF TRIPITOS NEAR SITIA, CRETE

Excavations in the area of Tripitos near Sitia brought to light a small but important town of the Hellenistic period, the name of which is unknown despite the existence of the abbreviated name ΠΟ on the town's own coinage. Study of the finds suggests that it was a port belonging to Praissos, the important Doric city in Eastern Crete, and that it was destroyed together with Praissos in 146 BC by the Hierapytnians.

The 64 stamps on the handles of trade amphoras which were found during the excavations not only clearly show the trade relationships of this region and the existence of wine trade with the wine producing regions of Rhodes, Cnidus, Cos and other less known places but they also enrich our knowledge about the trade of amphora, their places of origin, and their chronology.



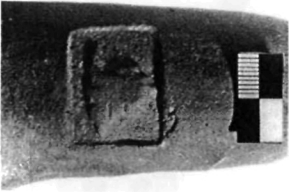
1



2



3



4



5



6



7



8



9



10



11



12



13



14



15





16



17



18



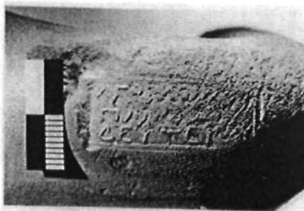
19



20



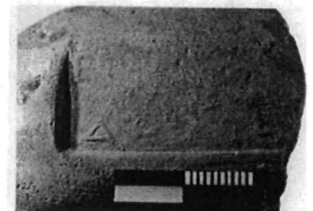
21



22



23



24



25



26



27



28



29



30



31



32



33



34



35



36



37



38



39



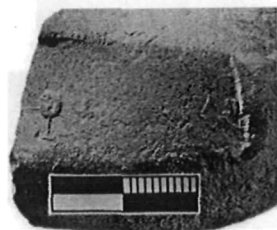
40



41



42



43



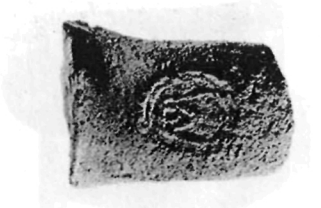
44



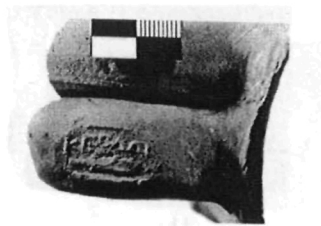
45



46



47



48



49



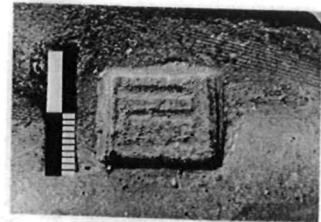
50



51



52



54



55



56



57,58



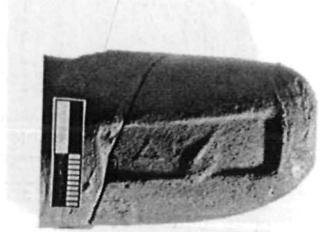
59



60



61



62